

VÝROČNÍ ZPRÁVA

2016

# Obsah

Regionální rozvojová agentura Královéhradeckého kraje .....	2
Základní údaje o organizaci .....	4
Organizační struktura .....	5
Pomáháme rozvoji našeho regionu .....	6
Projektový management .....	7
Rozvoj obcí a regionů .....	11
Podnikání, výzkum a inovace .....	15
Průmyslové zóny .....	17
Veřejné zakázky a centrální nákupy .....	18
Zpráva o výsledcích hospodaření za rok 2016 .....	20
Přehled projektů v přípravě, řízení a udržitelnosti v roce 2016 .....	38
Přehled veřejných zakázek 2016 .....	56
Použité zkratky .....	66

Výroční zpráva CIRI byla sestavena v souladu se Směrnicí č.7 Rady Královéhradeckého kraje.  
Je shrnutím nejvýznamnějších činností za uplynulý rok, zhodnocením výsledků a hospodářské bilance.

# REGIONÁLNÍ ROZVOJOVÁ AGENTURA KRÁLOVÉHRADECKÉHO KRAJE

Vážení zastupitelé, vážení partneři, dámy a pánové,

jsme regionální rozvojovou agenturou Královéhradeckého kraje působící v našem kraji již 12 let. Každý rok přináší nové úkoly, možnosti a výzvy. Rok 2016 představoval intenzivní přípravu nových projektů do výzev operačních programů 2014–2020 a náš kraj patřil mezi první úspěšně čerpající. Měli jsme možnost rozšířit a posílit aktivity v oblasti regionálního rozvoje, podpory podnikání, výzkumu a inovací. Již mnoho let poskytujeme odborný a metodický servis zástupcům veřejné sféry, podnikatelům i neziskovým organizacím v oblasti dotačního managementu a strategického plánování, organizujeme veřejné zakázky i centrální nákupy. Rozvíjíme spolupráci s regionálními partnery a velmi nás těší výsledky naší práce.

Posláním CIRI je být stabilním a dobrým partnerem Královéhradeckého kraje, měst, obcí, institucí a všech dalších aktérů regionálního rozvoje. S tímto cílem a vizí každodenně pracujeme.

Děkuji vám za vaši dosavadní podporu a spolupráci a přeji všem našim partnerům mnoho profesních i osobních úspěchů.

RNDr. Zita Kučerová, Ph.D.  
ředitelka CIRI



#### Projektový management

Zajišťujeme komplexní služby v oblasti projektového řízení a dotačního managementu především pro Královéhradecký kraj a jeho organizace



#### Rozvoj obcí a regionů

Napomáháme udržitelnému rozvoji a konkurenceschopnosti Královéhradeckého kraje



#### Regionální stálá konference

Jsme regionálním partnerem a průvodcem ve světě dotací v Královéhradeckém kraji



#### Podnikání a průmyslové zóny

Vytváříme podmínky pro rozvoj podnikání a investic v Královéhradeckém kraji



#### Výzkum a inovace

Rozvíjíme výzkumný a inovační systém Královéhradeckého kraje



#### Centrální nákupy a veřejné zakázky

Poskytujeme podpůrné služby v oblasti veřejných zakázek a realizujeme centrální nákupy pro Královéhradecký kraj a jeho organizace

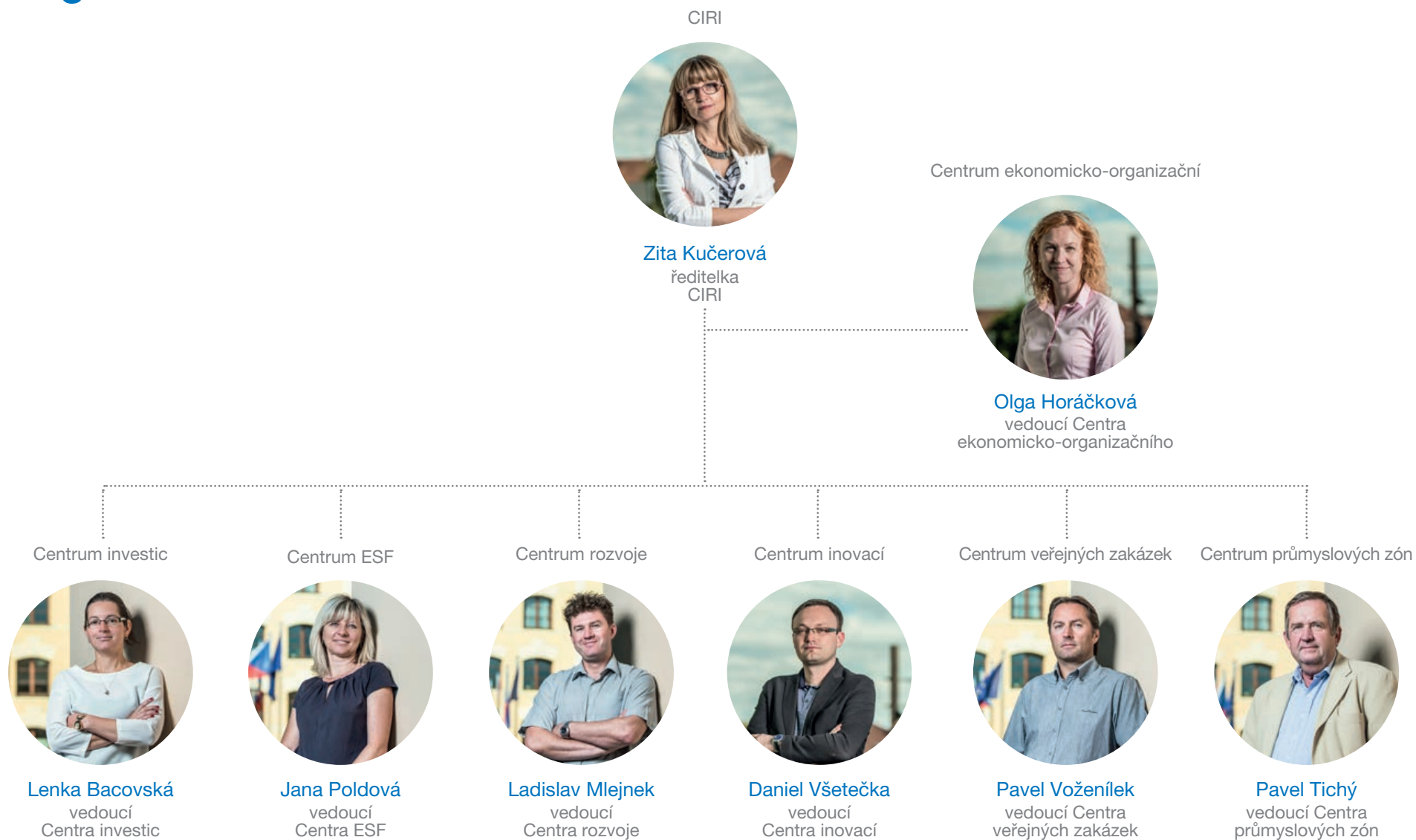
Příspěvková organizace je zřízena jako regionální rozvojová agentura Královéhradeckého kraje za účelem vytváření, koordinace a zajišťování prostředí a podmínek vedoucích ke komplexnímu, vyváženému a udržitelnému rozvoji regionu.

## Základní údaje o organizaci

Název	Centrum investic, rozvoje a inovací
Původní název	Centrum EP
Zkrácený název	CIRI
Působnost	regionální rozvojová agentura Královéhradeckého kraje
Zastoupení	RNDr. Zita Kučerová Ph.D., ředitelka
Právní forma	příspěvková organizace
Sídlo	Soukenická 54, 500 03 Hradec Králové
Identifikační číslo	71218840
Daňové identifikační číslo	CZ71218840
Bankovní spojení	35-0367350277/0100, Komerční banka
Datum vzniku	1. června 2004
Kontakt	+420 495 817 802, info@cirihk.cz
ID datové schránky	9uekgyt
Web	www.cirihk.cz
Profil zadavatele	<a href="https://zakazky.cenakhk.cz/profile_display_6.html">https://zakazky.cenakhk.cz/profile_display_6.html</a>

Gesčním odborem příspěvkové organizace je Odbor investic Krajského úřadu Královéhradeckého kraje

# Organizační struktura



# POMÁHÁME ROZVOJI NAŠEHO REGIONU



## Projektový management

Zajišťujeme komplexní služby v oblasti projektového řízení a dotačního managementu především pro Královéhradecký kraj a jeho organizace

Rok 2016 byl ve znamení dokončování projektů (zejména souvisejících administrativních úkonů) z programového období 2007–2013. Současně již byly předkládány a v některých oblastech i schváleny k realizaci první projekty ve výzvách programovacího období 2014–2020. Vzhledem k jejich pozdnímu otevření, ve vztahu k začátku programovacího období, byl ve většině výzev velký přetlak žádostí, byly významně kráceny (v některých případech i o rok) a pro rok 2017 byly některé dokonce zrušeny. Centrum investic, rozvoje a inovací (CIRI) zpracovalo a předložilo řadu projektů v prioritních oblastech, přispívajících k rozvoji infrastruktury i služeb, směřujících ke zkvalitnění podmínek pro život v Královéhradeckém kraji (dále KHK).

V roce 2016 byly připravovány a předloženy žádosti o podporu zejména v oblastech:

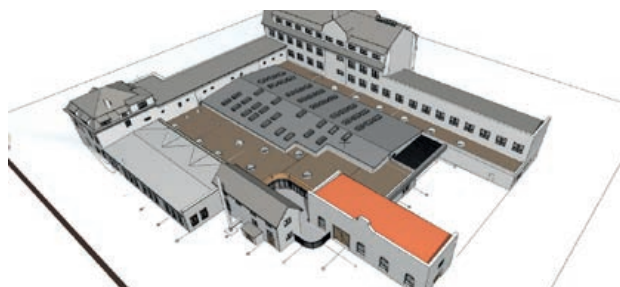
- silniční dopravní infrastruktura,
- zajištění dostupnosti sociálních služeb, rozvoj jejich dostupnosti a kvality,
- rozvoj a zkvalitnění vzdělávací infrastruktury středního školství a posílení spolupráce se zaměstnavateli v kraji,
- integrovaný záchranný systém,
- rozvoj zdravotnických služeb,

- podpora deinstitucionalizace sociálních služeb,
- snížení energetické náročnosti budov (zejména budovy škol a nemocnic) a zvýšení tepelného komfortu uživatelů budov,
- ochrana a zpřístupnění přírodního a kulturního dědictví,
- zefektivnění a podpora elektronizace procesů ve veřejné správě (eGovernment).

### ŠKOLSTVÍ

Příprava projektů v oblasti školství vycházela z Krajského akčního plánu vzdělávání Královéhradeckého kraje. Cílem těchto projektů je realizace staveb, stavebních úprav a pořízení vybavení odborných učeben za účelem zvýšení kvality vzdělávání ve vazbě na budoucí uplatnění na trhu práce v klíčových kompetencích (například komunikace v cizích jazycích, práce s digitálními technologiemi, přírodní vědy, technické a řemeslné obory). Nemalý podíl připravovaných projektů představují také rekonstrukce a stavební úpravy stávající infrastruktury ve vazbě na budování bezbariérovosti škol.

K plánování, přípravě a předložení žádostí zmíněných dotačních projektů docházelo v rámci Integrovaného regionálního operačního programu (IROP), oblasti 2.4, která je



Vizualizace záměru Velké Poříčí





zaměřená na zvýšení kvality a dostupnosti infrastruktury pro vzdělávání a celoživotní učení.

V posledním čtvrtletí roku 2016 bylo předloženo 12 žádostí o podporu za bezmála 370 mil. Kč, při maximální možné dotaci 90 % ze způsobilých nákladů.

### DOPRAVA

Loňský rok byl první, kdy se fyzicky zahájily realizace silničních staveb spolufinancovaných z IROP (Specifický cíl 1.1: Zvýšení regionální mobility prostřednictvím modernizace a rozvoje sítí regionální silniční infrastruktury navazující na síť TEN-T).

Vyjma realizace schválených projektů byly také podávány další žádosti o podporu, které se v případě rozhodnutí o poskytnutí dotace budou realizovat od roku 2017. Dotační prostředky tvoří jeden z důležitých zdrojů, které může kraj v programovacím období 2014–2020 na krajské silnice čerpat. Z IROP je pro celou ČR k dispozici 945 mil. EUR, ze kterých lze spolufinancovat zejména rekonstrukce, modernizace, popř. výstavbu vybraných úseků silnic II. třídy na vybrané regionální silniční síti. Cílem je napojení regionu nebo periferního území na síť TEN-T či sekundární nebo terciární uzel.

Rovněž byly realizovány projekty spolufinancované ze Státního fondu dopravní infrastruktury. Prostředky byly krajem poskytnuty za účelem financování oprav, rekonstrukce a modernizace silnic II. a III. třídy. Výše vyčerpané dotace činila 203,6 mil. Kč.

### ŽIVOTNÍ PROSTŘEDÍ

CIRI rozvíjelo i oblast životního prostředí. Přípravovalo a realizovalo projekty zejména pro příspěvkové organizace kraje (školská zařízení, ÚSP, domovy pro seniory) či zdravotnická zařízení (nemocnice), a to za účelem snižování energetické náročnosti budov, případně snižování emisí CO<sub>2</sub>. Hlavními cíli podporovaných opatření



Zrekonstruovaná silnice II/303 Jetřichov - Broumov



Výměna vnějších výplní otvorů na hlavní budově SPŠ stavební, Hradec Králové, Pospíšilova tř. 787

jsou zlepšení tepelně technických vlastností obvodových konstrukcí budov a další opatření vedoucí k snížení energetické náročnosti budov (například pomocí technologií na využití odpadního tepla či nízkoemisních a obnovitelných zdrojů tepla). Realizací výše uvedeného lze dosáhnout významných zlepšení energetických vlastností budov a snížení nákladů na vytápění a ohřev teplé vody (vč. regulování otopných soustav budov a zavedení energetického managementu).

Investice do těchto projektů byly významnou měrou spolufinancovány z Operačního programu Životní prostředí (OP ŽP). V roce 2016 CIRI připravilo a předložilo 32 žádostí za 470 mil. Kč, při maximální možné dotaci 40 % způsobilých nákladů.

### KULTURA

V oblasti kultury probíhala příprava záměrů pro rozvoj Muzea východních Čech v Hradci Králové, a to v objektech Urbenského a Gayerových kasáren.

Dále byla podána žádost o podporu na projekt Revitalizace a zatraktivnění pevnosti Dobrošov, který je zaměřen na revitalizaci národní kulturní památky a zatraktivnění památkově chráněného pevnostního systému pro návštěvníky Regionálního muzea v Náchodě - Pevnost Dobrošov prostřednictvím obnovy stávající expozice a rozšířením o nové expozice v nadzemních i podzemních objektech pevnosti. Pevnost Dobrošov je významnou památkou linie pohraničních pevností z období před 2. světovou válkou. Pevnostní systém má potenciál stát se jednou z hlavních atraktivit KHK.

### SOCIÁLNÍ SLUŽBY

K plánování a přípravě dotačních projektů v oblasti sociálních služeb docházelo v rámci IROP a Operačního programu Zaměstnanost (dále OP Z). Projekty pod hlavičkou IROP se týkaly investiční podpory rozvoje sociálních služeb a deinstitucionalizace sociálních služeb v regionu. Projekty vychází ze Strategie Královéhradeckého kraje v oblasti



Zateplení budovy SPŠ Hronov, Hostovského 990



Pevnost Dobrošov

sociálních služeb – Plán rozvoje sociálních služeb v Královéhradeckém kraji. Jejich cílem je umožnit osobám se zdravotním postižením žít v přirozené komunitě život srovnatelný s životem jejich vrstevníků.

V OP Z se sociální oblasti věnuje prioritní osa 2: Sociální začleňování a boj s chudobou, v níž byly realizovány tři projekty. První z nich nese název Služby sociální prevence v Královéhradeckém kraji IV. Do projektu je zapojeno celkem 47 poskytovatelů sociálních služeb. Cílem je zajistit dostupnost vybraných sociálních služeb přispívajících k zapojení cílových skupin do ekonomického, sociálního a kulturního života společnosti. Hlavní prioritou je usnadnit cílové skupině vstup či návrat na trh práce a zajistit přístup ke službám, které návrat do pracovního procesu umožňují. Součástí realizace projektu je také hodnocení efektivity služeb, které je prováděno na základě namátkových kontrol dostupnosti sociálních služeb monitorovacími návštěvami, finančními kontrolami a kontrolami zajištění dohodnutého objemu služeb.

Druhým projektem je Rozvoj dostupnosti a kvality sociálních služeb v Královéhradeckém kraji V. Cílem projektu je podpořit transformaci a deinstitucionalizaci sociálních služeb a zvyšování kvality sociálních služeb směrem k individualizovanému poskytování a dále zefektivnit a zkvalitnit stávající systém plánování, řízení a financování Sítě sociálních služeb Královéhradeckého kraje. Projekt rovněž podpoří výkon sociální práce na obcích a v komunitě, napomáhá ke koordinované podpoře výkonu funkce veřejného opatrovníka a zajišťuje nastavení spolupráce OSPOD a poskytovatelů sociálních služeb. Celý projekt je doplněn aktivitami, které jsou zaměřeny na zvýšení informovanosti o dostupnosti sociálních služeb, problematice sociálně-právní ochrany dětí a náhradní rodinné péči.

Třetím projektem je Rozvoj regionálního partnerství v sociální oblasti na území obcí Královéhradeckého kraje. Zajišťuje procesy plánování sociálních služeb, nastavení informačních aktivit a systému vyhodnocování potřeb, zavedení koordinačních rolí v oblasti aktivit pro pečující osoby a podpoření obcí v roli koordinátora sociálního bydlení. Projekt je realizován na území těchto obcí s rozšířenou působností: Broumov, Dvůr Králové

nad Labem, Hradec Králové, Jičín, Kostelec nad Orlicí, Náchod, Nová Paka, Nové Město nad Metují, Trutnov a Vrchlabí. Od 1. 12. 2016 byly spuštěny jednotlivé aktivity projektu.

### INTEGROVANÝ ZÁCHRANNÝ SYSTÉM A ZDRAVOTNICTVÍ

Pro Zdravotnickou záchrannou službu Královéhradeckého kraje (ZZS KHK) CIRI připravovalo projekty do IROP, a to do specifického cíle 1.3 Zvýšení připravenosti k řešení a řízení rizik a katastrof. Celkem bylo v roce 2016 předloženo pět žádostí o podporu, a to v objemu necelých 121 milionů Kč. Jeden z projektů byl zaměřený na pořízení technického vybavení pro vybrané výjezdové základny ZZS KHK, cílem dalšího projektu bylo vybudování nové výjezdové základny v horské oblasti Krkonoš s cílem zajistit adekvátní reakční dobu, ostatní tři projekty byly zaměřeny na rozvoj vzdělávacích středisek ZZS KHK.

Současně probíhala také příprava dvou projektů Hasičského záchranného sboru Královéhradeckého kraje, které byly zaměřené na modernizaci výcvikového střediska ve Velkém Poříčí a zajištění odolnosti stanice HZS v Jaroměři. CIRI spolupracovalo rovněž na projektu na pořízení cisterny pro jednotku dobrovolných hasičů obce Hoříněves.

V oblasti zdravotnictví probíhala příprava projektu Centra duševního zdraví RIAPS Trutnov do výzvy IROP – specifický cíl 2.3 Deinstitucionalizace psychiatrické péče. Cílem projektu je rekonstrukcí budovy a pořízením vybavení vybudovat centrum duševního zdraví v souladu se Strategií reformy psychiatrické péče. Provozovatelem centra bude Sdružení ozdravoven a léčeben okresu Trutnov.

### eGOVERNMENT

Významným připravovaným projektem této oblasti byl Nemocniční informační systém Královéhradeckého kraje, díky němuž dojde k pořízení a implementaci jednotného nemocničního informačního systému pro nemocnice založené Zdravotnickým holdin- gem Královéhradeckého kraje a.s. Žádost o podporu byla předložena v prosinci 2016,



Tréninková pekárna Láry Fary v Kvasinách



Vizualizace záměru v Kostelci nad Orlicí



Vizualizace výjezdové základny a výcvikového střediska ZZS KHK Temný důl

a to v rámci specifického cíle IROP 3.2 Zvyšování efektivity a transparentnosti veřejné správy prostřednictvím rozvoje využití a kvality systémů.

Další z připravených projektů nese název Bezpečnostní infrastruktura a rozvoj TCK. Je zaměřený na zabezpečení významných informačních systémů KHK proti kybernetickým útokům.

## TRH PRÁCE

### Zaměstnaný absolvent

Neinvestiční projekt, který obdržel dotaci z OP Z, se zaměřuje na absolventy středních a vyšších odborných škol z KHK, kterým budou zprostředkovány odborné stáže u zaměstnavatelů v regionu a poskytnuto vzdělávání a poradenství zaměřené na vstup do zaměstnání. Realizace projektu bude probíhat v letech 2017–2018.

## REGIONÁLNÍ ROZVOJ

### Regionální stálá konference Královéhradeckého kraje

Projekt běží od února 2016. Jeho cílem je podporovat absorpční kapacitu regionu, sledovat a propojovat územní potřeby a priority různých aktérů v území regionu a směřovat k efektivnímu čerpání a cílení podpory z evropských a národních zdrojů do území KHK. Projekt je kofinancován z Operačního programu Technická pomoc (OP TP).

## VÝZKUM A INOVACE

### Smart akcelerátor Královéhradeckého kraje

V loňském roce byl také spuštěn projekt zaměřený na implementaci RIS3 strategie Královéhradeckého kraje. Nedílnou součástí aktivit projektu probíhajícího od dubna

2016 bylo i jeho řízení. Jednalo se o zabezpečení organizační a administrativní stránky projektu. Hlavním úkolem bylo nastavit předem postupy řízení projektu tak, aby zajišťovaly průběžné řízení a kontrolu realizace projektu, což umožní včas identifikovat případná rizika a eliminovat jejich dopad na realizaci projektu. Mezi hlavní činnosti v roce 2016 patřilo například zajištění efektivní komunikace s řídicím orgánem, řízení rizik projektu, řešení změn v projektu a zpracování žádostí o změnu nebo zajištění správné evidence účetních dokladů dle pravidel Operačního programu Výzkum, vývoj a vzdělávání (OP VVV).

### Projekty České zemědělské univerzity Praha

Pro Českou zemědělskou univerzitu Praha (ČZU) zpracovalo CIRI celkem 6 žádostí o dotaci z OP VVV. Jednalo se o investiční projekty obsahující stavební práce a pořízení přístrojového, laboratorního a ostatního vybavení, které podporují nové a reakreditované bakalářské, magisterské a doktorské studijní programy zaměřené na potřeby trhu práce, potřeby praxe nebo trendy a inovace v environmentálním výzkumu.

## Udržitelnost projektů:

CIRI v roce 2016 zajišťovalo udržitelnost u cca 150 projektů, a to z těchto operačních programů: Operační program Vzdělávání pro konkurenceschopnost, Regionální operační program NUS II Severovýchod, Operační program Životní prostředí, Integrovaný operační program a program Efekt. Podrobný seznam projektů je uveden dále ve výroční zprávě.



Stavební úpravy Galerie moderního umění



Archeopark pravěku ve Všestarech



Digitální planetárium v Hradci Králové



Stavební úpravy objektu Gymnázia J.K.Tyla



## Rozvoj obcí a regionů

Napomáháme udržitelnému rozvoji a konkurenceschopnosti Královéhradeckého kraje

V oblasti rozvoje obcí a regionů se CIRI podílí na implementaci regionální politiky, věnuje se strategickému plánování a regionálnímu rozvoji Královéhradeckého kraje. CIRI podporuje udržitelný rozvoj a konkurenceschopnost obcí a regionů včetně podpory síťování regionálních klíčových aktérů, poskytuje v daných oblastech konzultační činnosti. Dále spoluvytváří v kraji podmínky pro efektivní čerpání dotací a podporuje absorpční kapacitu regionu. Kromě těchto aktivit také zajišťuje chod sekretariátů Regionální stálé konference a Paktu zaměstnanosti.

### Regionální stálá konference jako platforma pro spolupráci klíčových aktérů v kraji

Regionální stálá konference Královéhradeckého kraje (dále RSK KHK) podporuje absorpční kapacitu regionu, sleduje a propojuje územní potřeby a priority různých aktérů v území regionu, které směřují k efektivnímu čerpání a cílení podpory z evropských či národních zdrojů do území kraje na základě pečlivého plánování regionálních aktérů a spolupráce s poskytovateli dotací. CIRI zajišťuje chod sekretariátu RSK KHK. Ta se v roce 2016 sešla celkem třikrát. Během roku se rovněž postupně sešli regionální partneři v šesti pracovních skupinách, které jsou poradními orgány RSK KHK. Hlavními tématy byly vzájemný přenos aktuálních informací, integrované nástroje ITI a místních akčních skupin (dále MAS), aktuální a plánované výzvy a absorpční kapacita kraje.



Zasedání Regionální stálé konference Královéhradeckého kraje



Pakt zaměstnanosti Královéhradeckého kraje



Královéhradecký kraj Chytrý region

### Založení Paktu zaměstnanosti Královéhradeckého kraje a jeho první aktivity

Pro efektivní spolupráci a k propojení strategických aktivit v oblasti trhu práce, zaměstnanosti, vzdělávání a ekonomického rozvoje vznikla v kraji nová platforma: Pakt zaměstnanosti Královéhradeckého kraje. Dohoda o partnerství byla oficiálně podepsána dne 24. června 2016. Smluvně uzavřené partnerství bez právní subjektivity podepsalo celkem sedm signatářů: Královéhradecký kraj, Úřad práce ČR (Krajská pobočka v Hradci Králové), Centrum investic, rozvoje a inovací, Krajská hospodářská komora Královéhradeckého kraje, Svaz průmyslu a dopravy České republiky, Regionální rada odborových svazů v KHK a Statutární město Hradec Králové. CIRI plní roli sekretariátu Paktu. První společnou aktivitou byla úspěšná příprava již zmiňovaného projektu Zaměstnaný absolvent.

### Chytrý region jako koncept udržitelného rozvoje Královéhradeckého kraje

CIRI společně s Královéhradeckým krajem a Statutárním městem Hradec Králové rozvíjí kroky systematické koordinace a spolupráce v různých oblastech tak, aby si dílčí řešení nekonkurovala v boji o omezené zdroje, které region má, ale vzájemně se doplňovala a zároveň podpořila vznik nových aktivit. Chytrý region je v kraji považován za jeden z možných přístupů, jak uplatňovat principy udržitelného rozvoje. CIRI připravilo

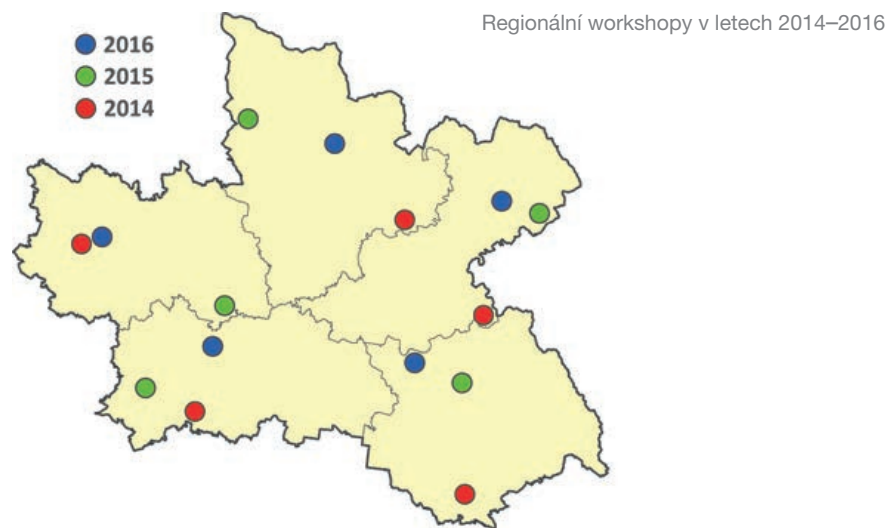
jednoduchý návrh konceptu Chytrého regionu KHK, který je založen na propojení chytrých přístupů s chytrými sítěmi a technologiemi, na otevřené komunikaci s různými aktéry z veřejného, soukromého i neziskového sektoru a na dlouhodobém plánování.

### Celokrajská konference informovala o smart řešeních pro obce a města

V říjnu 2016 CIRI společně s KHK uspořádalo konferenci na téma Chytrý region - Příležitosti pro obce a města. Akce se konala pod záštitou Mgr. Zdeňka Semoráda, náměstka pro řízení sekce evropských programů Ministerstva pro místní rozvoj ČR (dále MMR). Konference, jejímiž účastníky byli zejména zástupci obcí a měst a odborná veřejnost, se věnovala koncepčnímu pojetí chytrých přístupů a řešení na úrovni regionu. Cílem konference bylo ukázat, že pokud se často skloňovaná témata jako Smart City, internet věcí či chytrá řešení uchopí za správný konec, dá se zbavit problémů, které města, obce i regiony dlouhodobě trápí.

### Informovanost a sdílení dobré praxe pro obce v kraji

V červnu loňského roku se uskutečnil již 3. ročník workshopů s názvem „Dotační možnosti pro obce a města ze zdrojů Evropské unie a Královéhradeckého kraje“, které se se konaly ve všech okresech kraje. Semináře pravidelně pořádá CIRI ve spolupráci s KHK a Krajskou sítí MAS. Poslední ročník seznámil téměř 100 zástupců obcí a dalších regionálních partnerů s dotacemi z fondů Evropské unie na období 2014–2020, krajskými dotačními programy 2017+ a aktuálními informacemi MAS. Současně se vždy prezentovala daná hostitelská obec, v uplynulém roce se jednalo o obec Bukvice (okres Jičín), obec Lodín (okres Hradec Králové), městys Mladé Buky (okres Trutnov), obec Pohoří (okres Rychnov nad Kněžnou) a obec Suchý Důl (okres Náchod). Workshopy se osvědčily jako vhodný přístup ke sdílení informací a dobré praxe mezi regionálními aktéry. Zároveň jsou aktuální informace nejen pro obce zveřejňovány na webových stránkách CIRI.



### Čistá obec, čisté město, čistý kraj

Tento projekt administrovaný CIRI podporuje kraj již od roku 2004. Je zaměřen na správné třídění komunálních odpadů a jejich následné využití. Nabízí spousty aktivit pro obce, školy a laickou i odbornou veřejnost. Součástí je informační kampaň, jejímž cílem je zvýšení povědomí obyvatel o problematice třídění a recyklaci odpadů (vč. zpětného odběru elektrozařízení), a to pomocí propagace v regionálním i lokálním tisku, na rozhlasových stanicích, prostřednictvím plakátů, informačních letáků, ve veřejné dopravě a na webových stránkách [www.cistykraj.cz](http://www.cistykraj.cz).



Konference Chytrý region



Regionální setkání zástupců obcí v Mladých Bukách na Trutnovsku



Vyhlášení výsledků soutěže škol



### Vyhodnocení čerpání evropských dotací na území kraje v období 2007–2013

CIRI na základě obsáhlých analytických vstupních dat vytvořilo monitorovací zprávu o čerpání dotací z evropských strukturálních fondů v programovém období 2007–2013 na území Královéhradeckého kraje včetně srovnání s ostatními kraji. Zpráva porovnává formou grafického přehledu územní rozložení evropských dotací v obcích a vyšších územních celcích KHK. Vybrané analytické výstupy jsou prezentovány v přehledné publikaci „Čerpání evropských dotací ze strukturálních fondů na projekty Královéhradeckého kraje v programovém období 2007–2013“. V publikaci jsou zapracovány jak projekty KHK jako příjemce, tak i projekty ostatních subjektů. Celá publikace má formu přehledné infografiky doplněné mapami, grafy a tabulkami.

### Přehled a monitoring evropských dotací v Královéhradeckém kraji 2014–2020

Jedná se o další publikaci uplynulého roku, kterou CIRI vytvořilo pro potenciální žadatele na téma operační programy a programy přeshraniční spolupráce v programovém období 2014–2020. Jsou zde přehledně popsány strukturální a investiční fondy EU, nové přístupy regionální politiky období 2014–2020, národní operační programy a programy přeshraniční spolupráce včetně jejich prioritní os a specifických cílů. CIRI se monitoringem čerpání evropských dotací v KHK zabývá i v novém programovém období 2014–2020. V pravidelných měsíčních intervalech zpracovává stručné zprávy z dat monitorovacího systému MS 2014+, na základě kterých lze sledovat aktivitu a úspěšnost žadatelů o dotaci včetně stavu jednotlivých výzev v rámci operačních programů.

### Strategický rozvoj a plánování kraje na období 2017+

Program rozvoje Královéhradeckého kraje na období 2017–2020 je akčním plánem dlouhodobé koncepce Strategie rozvoje Královéhradeckého kraje 2014–2022, které

rozvíjí do roviny konkrétních opatření, aktivit, implementujících subjektů, dotačních zdrojů apod. V přípravné a analytické fázi, která proběhla v roce 2016, byly vyhodnoceny indikátory předchozího programu rozvoje kraje, čerpání evropských a krajských dotací za období 2014–2016 a zmapována absorpční kapacita regionu na období 2017–2020. Na základě osnovy bude v první polovině roku 2017 dopracován kompletní program.

### Mapování potřeb území a regionálních aktérů ve vazbě na dotační možnosti

Toto šetření bylo zaměřené na sběr projektových záměrů ve vazbě dotace z EU a státních zdrojů. Výsledná absorpční kapacita KHK byla základním vstupem do tvorby tzv. Regionální akčního plánu KHK a období 2017+. RAP je základním nástrojem provazujícím aktivity realizované v rámci územní dimenze operačních programů s ostatními rozvojovými aktivitami jednotlivých aktérů na území krajů a představuje klíčový podklad pro formulaci doporučení k územnímu a věcnému zacílení výzev ze strany řídicích orgánů či ministerských rezortů.

### Typologie území Královéhradeckého kraje pro potřeby územní dimenze

Pro potřeby sledování územní dimenze v KHK vypracovalo CIRI typologie území KHK (13 tematických map). Územní dimenze je chápána jako možnost koncentrovat prostředky z programů ESIF ve specifických typech území podporující jednak konkurenceschopnost ČR a také zohledňující požadavek na vyrovnávání územních disparit. Územní dimenze bude naplňována dvěma způsoby, buď individuálními projekty prostřednictvím výzev zacílených na konkrétní typy území, nebo integrovanými projekty v rámci realizace integrovaných nástrojů. V operačních programech EU je pro jednotlivé specifické cíle stanoveno cílové území, kterého se týkají a pro které je možné podávat projekty.



Celková alokace dle tematických oblastí RAP KHK do roku 2020



Místní akční skupiny (MAS) v Královéhradeckém kraji (komunitně vedený místní rozvoj - CLLD)

### Studie rozvoje průmyslové zóny Solnice – Kvasiny – Rychnov nad Kněžnou

Studie vytváří základní rámec pro strategické rozhodování a plánování intervencí v širším území průmyslové zóny Solnice – Kvasiny – Rychnov nad Kněžnou. Cílem dokumentu bylo analyzovat širší dopady rozvoje zóny do území, identifikovat rozvojové potřeby především obcí ve formě klíčových okruhů k řešení, dopadů a navrhnout typové aktivity.

### Participace na realizaci strategie Hradecko–pardubické aglomerace

Uplynulý rok se rovněž nesl v duchu spolupráce a podílení se na realizaci Strategie integrovaných územních investic Hradecko–pardubické aglomerace. CIRI poskytovalo i služby tematických koordinátorů v oblastech „Vzdělávání a využití památek pro vzdělávání a rozvoj kreativního průmyslu“ a „Vysoké školy a spolupráce škol a firem v oblasti vědy a výzkumu“. Byla poskytována podpora procesu implementace, aktualizace finančních plánů a indikátorů Strategie ITI a zajišťována aktivní účast na jednáních s řídicími orgány. Probíhaly konzultace projektových záměrů a navazování partnerství. Koordinátoři zajišťovali odborné vedení pracovních skupin, jejich organizační a administrativní podporu.

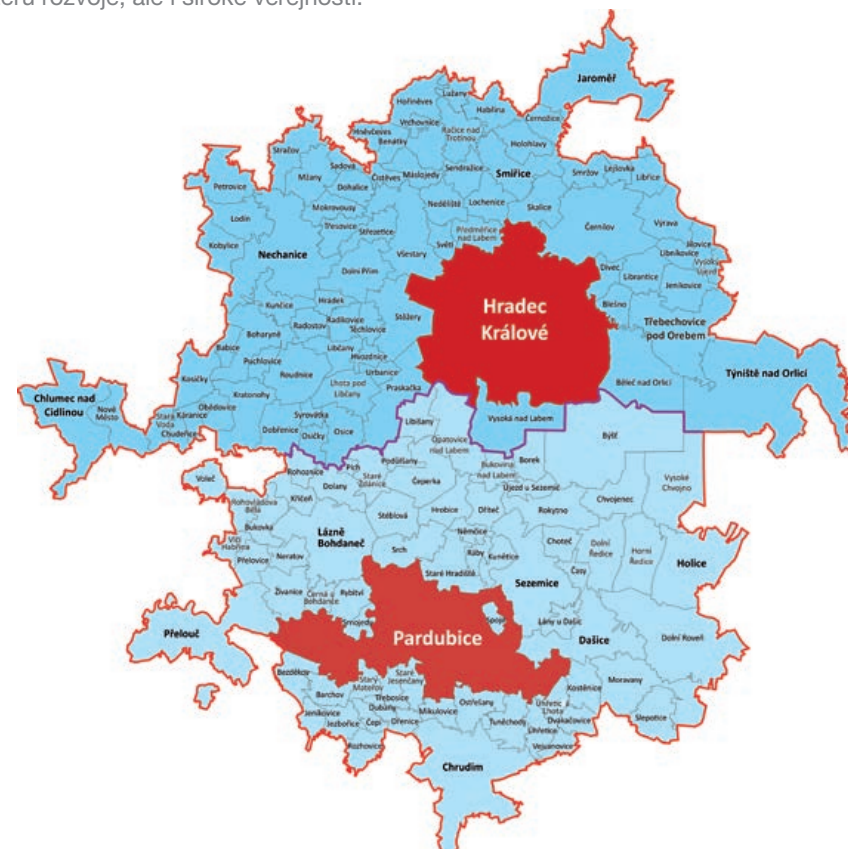
### Studie využití sportovišť v Hradci Králové

Unikátní rozsáhlá studie nabídky a poptávky po sportovních areálech na území města Hradce Králové slouží k vyhodnocení potřeb z pohledu města, základních i středních škol a univerzit. Mapuje všechna krytá i venkovní sportoviště, jejich parametry i stavebně technický stav. Je přínosná jak městu Hradec Králové, KHK, jenž je zřizovatelem většiny středních škol a podporovatelem sportovních aktivit v regionu, ale i univerzitám či organizované a neorganizované veřejnosti. Zjištění a závěry studie jsou relevantním podkladem pro argumentaci pro další rozvoj sportu v Hradci Králové, který je současně spádovým centrem širšího regionu.



### Rozvojové dokumenty obcí a regionů

Stejně jako v předchozích letech, také vloni se CIRI zabývalo zpracováním rozvojových plánů obcí, měst či regionů na území KHK. Byly dokončeny strategické dokumenty čtyř obcí. Patří mezi ně Strategický plán rozvoje města Opocna a rozvojové plány tří dalších menších obcí (Malá Úpa, Sovětice, Hněvčoves). V roce 2016 rovněž započaly práce na Rozvojovém plánu obce Roudnice. Při zpracování strategických rozvojových dokumentů vycházelo CIRI ze svých dlouholetých bohatých zkušeností i z obecně uznávaných metodik tvorby těchto dokumentů s důrazem na zapojení všech klíčových aktérů rozvoje, ale i široké veřejnosti.



Území vymezené pro integrované územní investice (ITI) Hradecko-pardubické aglomerace



## Podnikání, výzkum a inovace

### Rozvíjíme výzkumný a inovační systém Královéhradeckého kraje

CIRI se zaměřuje na komplexní rozvoj regionálního výzkumného a inovačního systému pomocí vzájemně provázaných aktivit. Přípravuje jak základní krajské dokumenty pro tyto oblasti, tak dílčí analýzy a studie. Probíhá průběžné mapování dění a vývoje v regionu a dále aktivity zacílené na propojení výzkumné sféry s podniky, vzdělávacími institucemi a dalšími podpůrnými subjekty. Ve spolupráci s klíčovými partnery je rozvíjen informační rozcestník [www.proinovace.cz](http://www.proinovace.cz). CIRI se soustředí na rozvoj podnikání včetně sociálního. Snaží se propagovat inovační a výzkumné úspěchy z KHK.

#### Sociální podnikání

CIRI rozvíjí sociální podnikání v KHK pomocí aktivit Regionálního centra podpory sociálního podnikání. To zajišťuje konzultační a vzdělávací činnosti v dynamicky se rozvíjejícím oboru. Centrum hrálo významnou roli v popularizaci a zvyšování informovanosti o sociálním podnikání, čímž přispělo ke vzniku řady nových rozvojových záměrů. V průběhu roku 2016 proběhlo množství seminářů, workshopů, exkurzí a vzdělávacích modulů na tuto tematiku dle aktuálních potřeb v regionu. Všech těchto níže jmenovaných akcí se zúčastnilo bezmála 260 lidí.

V lednu proběhl seminář na téma podnikatelský plán a v červnu se uskutečnil seminář pro žadatele do OP Z. Rovněž proběhly vzdělávací moduly na téma „Sociální

podnikání – úvod do problematiky“, „Personalistika sociálních firem“ a „Obchodní nástroje sociálního podnikání“. Regionální centrum podpory sociálního podnikání zorganizovalo několik exkurzí do úspěšně fungujících sociálních podniků. Vzhledem k vysokému zájmu musely být exkurze opakovány. Navštívenými firmami byly: Pro-Charita s.r.o. z Červeného Kostelce, Sdružení Neratov z Bartošovic v Orlických horách a Ergotep z Proseče.

Paralelně probíhaly individuální konzultace, kdy odborní konzultanti z CIRI poskytovali cenné informace týkající se podpory sociálního podnikání v rámci operačních programů, konzultovali individuální projektové záměry s řídicími orgány.

#### Podpora výzkumu a inovací - Smart akcelerátor Královéhradeckého kraje

Již zmíněný projekt realizuje vzájemně provázané aktivity z oblasti poradenství, mapování, vzdělávání, marketingu a propojování regionálních klíčových hráčů ve výzkumu a inovacích.

V rámci aktivity Vzdělávání proběhlo v roce 2016 odborné vzdělávání zaměřené na zvyšování kvalifikace členů realizačního týmu projektu a některých pracovníků realizujících strategické intervence přispívající k naplnění RIS3 strategie



Vzdělávací modul Obchodní nástroje sociálního podnikání, květen 2016



Exkurze do Sdružení Neratov, červen 2016



Regionální centrum podpory sociálního podnikání



Královéhradeckého kraje. Byly provedeny analýzy dat výzkumu, vývoje a inovací ČSÚ, oborové analýzy a analýza inovační výkonnosti regionu Severovýchod. Tyto činnosti spadaly pod klíčovou aktivitu Mapování. Aktivita Propagace zahrnovala nastavení metodiky řízení marketingových a komunikačních aktivit, mapování významných regionálních hráčů, stakeholder analýzu a analýzu existujících marketingových koncepcí daných stakeholderů. Připravit a aktualizovat akční plán krajské RIS3 strategie a identifikovat strategické intervence bylo úkolem Základního týmu. Tato klíčová aktivita zajišťovala také poradenství při přípravě projektových záměrů s důrazem na posílení progresivních oborů v KHK a vytvoření vhodných podmínek pro efektivní spolupráci výzkumných organizací s aplikační sférou.

### Platforma investic, rozvoje a inovací Královéhradeckého kraje

V roce 2016 CIRI pokračovalo v koordinaci rozvoje platformy ve spolupráci s garanty jednotlivých pilířů. Byl zajišťován provoz webového portálu [www.proinovace.cz](http://www.proinovace.cz), organizovány společné akce a aktivity domácí i mezinárodní.

Webová platforma poskytuje aktuální informace ze všech oblastí, kterým se věnují jednotlivé pilíře. Inovační subjekty mohou využít příležitosti registrovat se do prostředí tzv. Kompetenční mapy, kde mohou zveřejnit vybrané informace o své organizaci. Web rovněž slouží jako kalendář akcí, které se v regionu v oblasti podnikání či vědy, výzkumu a inovací konají.

### Seminář pro podnikatele na téma „Daňové odečitatelné položky na výzkum a vývoj“

Koncem roku 2016 pořádala Platforma investic, rozvoje a inovací ve spolupráci s agenturou CzechInvest seminář, který účastníky seznámil s problematikou odečitatelných položek na výzkum a vývoj.



Platforma investic  
rozvoje a inovací  
Královéhradeckého kraje



Open days 2016 v Bruselu

### Prezentace kraje při příležitosti Open Days v Bruselu

Dne 12. 10. 2016 se ve spolupráci s Výborem regionů, Evropskou komisí, kraji a městy z celé Evropy v Bruselu uskutečnil 14. ročník Open Days (Evropský týden regionů a měst), kde účastníci akce mohli sdílet své zkušenosti, rozšířit partnerskou základnu pro realizaci svých projektů, případně si alespoň vyměnit kontakty. Hlavním tématem byla oběhová ekonomika, tzn. ochrana životního prostředí a sociální aspekty. CIRI prezentovalo téma zvyšování energetických úspor metodou EPC. Rovněž byly představeny klíčové obory identifikované v krajské RIS3 strategii.

### RegioTex – podpora textilních inovací

KHK se v roce 2016 zapojil do evropské textilní iniciativy RegioTex. CIRI se podílelo na zasedání pracovních skupin iniciativy a spolupracovalo s ostatními mezinárodními partnery na analytické studii Evropské komise se zaměřením na textilní výzkum a inovace. Realizace aktivit probíhá ve spolupráci s klíčovými střešovacími a výzkumnými organizacemi.

### Rada pro výzkum, vývoj a inovace Královéhradeckého kraje

Rada je platformou pro koordinaci priorit výzkumné sféry, firemní sféry, veřejné správy a podpůrných institucí v oblasti výzkumu, vývoje a inovací. Obecně je koordinacním, poradním a iniciativním orgánem krajské samosprávy. CIRI zajišťovalo její organizační chod. V roce 2016 proběhla dvě zasedání (duben, prosinec).

### Inovační vouchery Karlovarského kraje

CIRI provádělo věcné hodnocení podaných projektových žádostí předložených do veřejné soutěže ve výzkumu, experimentálním vývoji a inovacích Inovační vouchery Karlovarského kraje. Cílem bylo provést věcné hodnocení žádostí v souladu se stanovenými kritérii.





## Průmyslové zóny

Vytváříme podmínky pro rozvoj podnikání a investic v Královéhradeckém kraji

Strategické průmyslové zóny (dále SPZ) jsou připravovány na základě Programu na podporu podnikatelských nemovitostí a infrastruktury (dále PPNI). V případě KHK je strategickým investorem Škoda Auto, a.s. Pro podporu tohoto investora spolupracoval kraj na přípravě a realizaci SPZ v regionu Solnice, Kvasiny a Rychnov nad Kněžnou pod názvem „Rozšíření strategické průmyslové zóny Královéhradeckého kraje Solnice-Kvasiny a zlepšení veřejné infrastruktury v Královéhradeckém regionu“. Zóna je schválena VU č. 97 z roku 2015. KHK zde spolupracoval na přípravě dílčích projektů hlavně pro lokalitu potřebnou pro umístění dalších investorů a na zabezpečení dopravní a další potřebné infrastruktury pro SPZ. Finančně je akce hrazena cca ze 75 % z národních zdrojů a z 25 % ze zdrojů KHK. Obdobně tomu je s „Rozšířením průmyslové zóny Vrchlabí-jih, regionální infrastruktura“. Zde KHK zajišťuje silniční projekty, tzn. rekonstrukce silnic v okolí Vrchlabí a jeho centru. V případě obou zón se Centrum průmyslových zón (dále CPZ) podílelo na přípravě příslušných usnesení vlády, vypracování podkladů pro Registraci projektu, projektové dokumentace, podání žádosti o rozhodnutí o poskytnutí dotace, včetně realizace akce. Během procesu probíhá průběžná administrace projektu a financování, žádosti o uvolňování dotací atd.

V uplynulém roce přispělo CPZ k Rozšíření průmyslové zóny Vrchlabí-jih, regionální infrastruktura. Byla dokončena největší akce „II/293 a II/295 Studenec – Dolní Branná“ (158 mil. Kč, financováno ve spolupráci s Libereckým krajem), I/14 Vrchlabí,



Zrekonstruovaná silnice Dolní Branná – Vrchlabí



Slavnostní zahájení zkušebního provozu zrekonstruovaného mostu a silnice I/14 ve Vrchlabí

Nerudova – Nádražní (88 mil. Kč). Dále byla zahájena akce II/295 Dolní Branná – MOK I/14 (48 mil. Kč), stavební práce dokončeny od Horek u Staré Paky přes Studenec a Dolní Brannou až do Vrchlabí, délka zrekonstruovaného úseku 14,46 km. Dokončeny byly projektové práce a zahájeno výběrové řízení na zhotovitele na akci Přístup do PZ – ul. Dělnická.

V rámci Rozšíření SPZ Solnice-Kvasiny a zlepšení veřejné infrastruktury v KHK byla připravena aktualizace nového usnesení vlády. U vnitřní zóny došlo k výkupu pozemků, uzavírání budoucích smluv kupních a zpracována technická studie na řešení vnitřní zóny.

- Doprava – požádáno o registraci projektu na akce „III/30821 Spy – Nové Město (Krčín)“ a „II/298 Opočno, obchvat“, dokončeny projektové práce a zahájeno výběrové řízení na zhotovitele.
- Dokončeny IZ a HEEP na akce obchvaty SFDI II/321 Černíkovice – Domašín, obchvat a I/14 Solnice, obchvat. Schválení projektu a financování v rámci rozpočtu SFDI. Zahájeny projektové práce.
- Zahájena Modernizace VOŠ a SPŠ v Rychnově nad Kněžnou - areál U Stadionu (77 mil. Kč). Příprava II. Etapy - rekonstrukce areálu na Jamách (83,3 mil. Kč), projektová dokumentace dokončena.
- Zpracovány 2 studie a zahájena příprava zadání Investičního záměru Rekonstrukce a přístavba Oblastní nemocnice v Rychnově nad Kněžnou v souladu s požadavky Ministerstva zdravotnictví.

Realizací všech akcí v jednotlivých projektech dochází k výraznému zlepšení dopravní infrastruktury, technickoingenýrské infrastruktury, občanské vybavenosti, k posílení bytové situace a podpory školství a zdravotnictví v KHK, vrchlabském a rychnovském regionu a tím i k podpoře další ekonomické aktivity v regionu.

Ekonomickým přínosem pro KHK jsou v období 2013–2020+ investice ve výši cca 4,6 mld. Kč, z toho 3,8 mld. Kč státní dotace. Vše bylo administrováno a zabezpečeno CPZ v plném rozsahu specifikovaném usneseními vlády, registracemi akcí a jednotlivými rozhodnutími o poskytnutí dotace na základě pověření Zastupitelstva Královéhradeckého kraje.



## Veřejné zakázky a centrální nákupy

Poskytujeme podpůrné služby v oblasti veřejných zakázek a realizujeme centrální nákupy pro Královéhradecký kraj a jeho organizace

Veřejné zakázky a centrální nákupy spravuje Centrum veřejných zakázek (CVZ; dříve Centrum sdílených služeb) od roku 2012. Realizuje centrální nákupy podle požadavků zřizovatele pro všechny organizace KHK. Dále administruje veřejné zakázky pro zadavatele KHK, případně přímo pro jeho organizace, na základě pokynů zřizovatele. Jedná se o celý cyklus veřejné zakázky včetně souvisejících administrativních úkonů. Podílí se na konzultaci a přípravě zadávací dokumentace k veřejným zakázkám kraje nebo jeho organizací. Provádí podporu příspěvkovým organizacím v oblasti veřejných zakázek a centrálně nakupovaných komodit. Zabývá se správou elektronického nástroje profilů zadavatele všech organizací kraje (systém EZAK) a školí ostatní organizace kraje na ovládání tohoto elektronického nástroje.

Základním smyslem centrálního nákupu je kumulace poptávky všech organizací kraje pro zajištění nižší nákupní ceny (snížení nákladů), vyjednání výhodnější smlouvy a snížení procesních úkonů v organizacích.

### Centrální nákup pevných telekomunikačních služeb

CVZ realizovalo v roce 2016 opakovaný centrální nákup telekomunikačních služeb v pevném místě. Jednalo se o nadlimitní veřejnou zakázku s názvem „Poskytování služeb elektronických komunikací pro Královéhradecký kraj a jím zřizované příspěvkové organizace a založené obchodní společnosti – pevné hlasové služby a související služby a dodávky“. Výsledkem veřejné zakázky je rámcová smlouva na roky 2017–2018 s vítězným uchazečem O2 Czech Republic a.s. jakožto jediným uchazečem v této veřejné zakázce. Na základě stejných služeb odebraných v minulých obdobích je odhadována velikost úspory oproti standardním ceníkovým cenám ve výši cca 7 mil. Kč bez DPH na další dvouleté trvání rámcové smlouvy za všechny organizace kraje. Podrobnosti o veřejné zakázce jsou volně dostupné na profilu zadavatele Královéhradeckého kraje.

### Centrální nákup mobilních telekomunikačních služeb

CVZ v roce 2015 realizovalo veřejnou zakázku v otevřeném nadlimitním řízení s názvem „Poskytování služeb elektronických komunikací pro Královéhradecký kraj a jím zřizované příspěvkové organizace a založené obchodní společnosti – mobilní hlasové služby

a související služby a dodávky“ pro období let 2016–2017. Vítězem veřejné zakázky se nakonec stala společnost O2 Czech Republic a.s., která bude poskytovat Královéhradeckému kraji a jeho organizacím dodávku mobilních telekomunikačních služeb v období 1. 2. 2017 – 31. 1. 2019. Výslednou úsporu oproti standardním ceníkovým cenám odhadujeme ve výši cca 27 mil. Kč bez DPH na celou další dvouletou lhůtu poskytování služby.

### Elektronický nástroj EZAK a profily zadavatelů

CVZ je správcem elektronického nástroje EZAK, který slouží jako profil zadavatele veřejných zakázek všech krajských organizací, je certifikován v souladu se zákonem a umožňuje postupy zadávacích řízení podle zákona č.134/2016 Sb.:

- současně plní funkci multiprofilu zadavatele, tzn. že EZAK umožňuje sdílet svou funkcionalitu více zadavatelům současně a je tedy určen pro všechny zřizované příspěvkové organizace a založené obchodní společnosti KHK,
- zajišťuje uveřejňování informací o veřejných zakázkách, uveřejňování smlouvy a skutečně uhrazené ceny,
- poskytuje jednotné prostředí pro evidenci zadávání veřejných zakázek v elektronické formě,
- elektronický nástroj plně zajišťuje požadavek na elektronickou komunikaci mezi zadavatelem a dodavatelem. Povinnost pro ostatní zadavatele využívat elektronickou komunikaci stanoví zákon od 18. 10. 2018,
- umožňuje provádět i elektronické aukce, rámcové smlouvy a dynamický nákupní systém.

V roce 2016 CVZ realizovalo odborná školení na ovládání elektronického nástroje pro příspěvkové organizace ve 3 úrovních – základní ovládání pro začátečníky, pro pokročilé a praktický nácvik elektronických postupů, zejména elektronické aukce. Za předpokladu, že obvyklý kurz je dostupný na trhu za 4 700 Kč, přinesla tato aktivita úsporu ve výši cca 254 000 Kč.

V závěru roku 2016 byla provedena kontrola stavu profilů zadavatele všech krajských organizací, zejména pak povinná provázanost profilu zadavatele a věstníku veřejných zakázek. Po této kontrole bylo třeba do věstníku zapsat 7 organizací a přenastavit jejich profil zadavatele.

V roce 2016 bylo prostřednictvím správy elektronického nástroje EZAK zodpovězeno 116 technických dotazů a požadavků uchazečů veřejných zakázek ohledně EZAK.

### Prezentace centrálních nákupů

V srpnu 2016 se v Praze konala konference „Elektronizace veřejných zakázek“, na níž CVZ prezentovalo téma centrálních nákupů v krajích. Účastníkům konference byla představena některá úskalí při centrálních nákupech, zejména při hodnocení veřejné zakázky v nákladech životního cyklu, kde bylo využito předešlých zkušeností z tvorby zadávací dokumentace a veřejné zakázky na tiskové prostředí.

### Administrace veřejných zakázek

CVZ konzultuje a připravuje se zadavateli (KHK nebo jeho organizace) zadávací dokumentaci, zpracování vysvětlení dokumentace, příjem nabídek, podklady pro jednání hodnotící komise vč. organizace jednání, všechny protokoly dle zákona, podklady pro rozhodnutí o výsledku veřejné zakázky, odeslání příslušných rozhodnutí i organizační zajištění podpisu smlouvy. Pracovníci CVZ jsou k dispozici pro zadavatele nejen při samotném výběrovém řízení, ale i v průběhu realizace výsledku veřejné zakázky.

V roce 2016 CVZ pomáhalo organizacím s jejich veřejnými zakázkami a evidencí na profilu zadavatele. Příkladem těchto aktivit je administrace náročných zakázek na dodávky ochranných osobních pomůcek a na zdravotnický materiál pro Domov u Biřičky.

V roce 2016 bylo administrováno celkem 78 veřejných zakázek, z toho 23 přímo pro organizace kraje. Celková předpokládaná hodnota těchto zakázek byla 574 457 814 Kč bez DPH.



Konference „Elektronizace veřejných zakázek“



Školení ovládnání elektronického nástroje EZAK pro organizace kraje.

# ZPRÁVA O VÝSLEDKÁCH HOSPODAŘENÍ ZA ROK 2016

## A. Plnění úkolů v personální oblasti

Pro rok 2016 byl schválený průměrný přepočtený počet zaměstnanců ve výši 49 zaměstnanců dodržen. Počet zaměstnanců byl schválen usnesením RK/37/1801/2015.

Ke dni 31. 12. 2016 bylo v organizaci zaměstnáno 43 zaměstnanců na základě pracovní smlouvy a 1 zaměstnanec na základě jmenování.

Organizace zaměstnávala k 31. 12. 2016 jednu osobu se ZPS (změněná pracovní schopnost).

Zaměstnancům je stanovena měsíční smluvní mzda. Po ukončení zkušební doby je jim přiznáno osobní ohodnocení.

## B. Plnění úkolů v oblasti hospodaření

### 1. Výnosy organizace

Výnosy v tis. Kč	Plán 2016	Skutečnost 2016	Skutečnost 2015
Provozní příspěvek	6 200	5 547	6 051
Příspěvky na projekty	38 822	29 119	30 750
Tržby za služby	3 500	3 403	3 029
Dotace ze SR, EU	0	0	0
Ostatní příspěvky	0	0	0
Čerpání fondů	1 250	9	1 494
Kurzový zisk	0	0	0
Ostatní výnosy	100	112	412
<b>CELKEM</b>	<b>49 972</b>	<b>38 190</b>	<b>41 736</b>

Příspěvek zřizovatele na provoz organizace CIRI byl schválen ve výši 6 209 tis. Kč na neinvestiční výdaje a 100 tis. Kč na investiční výdaje.

Účelově vázané příspěvky zřizovatele byly plánovány na základě dříve schválených protokolů a specifikací v předcházejících obdobích a na základě předpokladu uzavírání nových protokolů a specifikací v roce 2016. Příspěvky na jednotlivé projekty byly schvalovány Radou Královéhradeckého kraje na základě potřeby zajistit přípravu, řízení a udržitelnost projektů Královéhradeckého kraje.

Tržby byly v rámci doplňkové činnosti plánovány v roce 2016 s ohledem na smlouvy, u kterých byl předpoklad pokračování nebo uzavření nových smluvních vztahů.

Ostatní výnosy byly realizovány na základě připsaných úroků na běžném účtu, pojistného plnění z havarijního pojištění a náhrad za soukromé jízdy služebním vozidlem.

### 2. Náklady organizace

Náklady v tis. Kč	Plán 2016	Skutečnost 2016	Skutečnost 2015
Spotřeba materiálu	1 120	910	974
Spotřeba energie	380	311	348
Opravy a údržba	250	231	324
Cestovné	0	134	140
Náklady na reprezentaci	80	35	47
Ostatní služby	9 280	7 287	6 096
Mzdové náklady	19 920	18 468	17 631
Ostatní osobní náklady	2 500	1 493	1 573
Zákonné odvody	6 773	6 489	6 213
Sociální náklady		971	771
Ostatní daně a poplatky	25	25	15
Kurzové ztráty		1	0
Ostatní náklady	1 920	89	314
Náklady z drobného majetku		577	521
Odpisy	389	386	495
Daň z příjmů	60	59	15
<b>CELKEM</b>	<b>42 697</b>	<b>37 466</b>	<b>35 477</b>

Náklady organizace byly rozpočtovány s ohledem na předpokládaný vývoj činnosti organizace v roce 2016.

Členění a výše nákladů souvisí se zajištěním provozu organizace a s plněním jejích aktivit stanovených zřizovatelem v rámci hlavní činnosti a povolené doplňkové činnosti.

Hospodářský výsledek roku 2016, po zdanění daní z příjmu právnických osob, činí 725 tis. Kč. Hospodářský výsledek bude v případě schválení použit na doplnění rezervního fondu.

### 3. Finanční majetek

Číslo účtu	Název účtu	Zůstatek k 31. 12. 2016 v Kč	Číslo bankovního účtu
261 0010	Valutová pokladna GBP	459,89	
261 0020	Valutová pokladna EUR	2 076,76	
261 0040	Valutová pokladna USD	1 281,95	
261 0100	Pokladna korunová	5 314,00	
263 0100	Ceniny - stravenky	0,00	
241 0100	Běžný účet	32 949 780,81	35-0367350277
241 0111	BU – krytí Fondu odměn	1 006 490,86	35-0367350277
241 0114	BU – krytí Fondu rezervního	753 424,79	35-0367350277
241 0116	BU – krytí Fondu investičního	1 532 910,25	35-0367350277
241 0200	Běžný účet – Smart akcelérátor	905 040,72	107-1488130267
241 0300	Běžný účet – Planetárium	6 902,48	107-1488130267
243 0100	Běžný účet – FKSP	159 957,49	35-4044100247
	CELKEM	37 323 640,00	

### 4. Investice

Číslo účtu	Popis majetku	Zůstatek k 31. 12. 2016 v Kč
013 0100	Software	1 393 270,00
019 0100	Ostatní dlouhodobý nehmotný majetek	647 455,59
022 0100	Samostatné movité věci a soubory movitých věcí	1 814 746,00

V roce 2016 bylo provedeno technické zhodnocení dlouhodobého nehmotného majetku: SW EZAK ve výši 96 800 Kč a web www.cirihk.cz ve výši 98 038 Kč.

### C. Autoprovoz

Osobní automobil	RZ	Obsah v cm3	Průměrná spotřeba
Škoda Superb	6H3 3827	1 598	4,10
Evidence v majetku organizace			
Renault CLIO	4H6 7059	1 149	5,80
Evidence v majetku organizace			
Škoda Octavia	6H0 0991	1 968	6,90
Evidence v majetku organizace			
Škoda Rapid	3AR 0879	1 200	5,63
Evidence v majetku organizace			
Škoda Superb	3H3 8727	2 469	7,43
Svěřeno do užívání zřizovatelem			
Škoda Fabia	2H8 4788	1 198	6,23
Svěřeno do užívání zřizovatelem			

Vozidla byla využívána na základě plánu jízd v rámci hlavní i doplňkové činnosti. Záznamy o jízdách jsou vedeny v knihách jízd.

Zaměstnanci, kteří řídí služební vozidla, jsou pravidelně školeni a záznamy o školení jsou uloženy u zaměstnankyně odpovědné za autoprovaz.

V roce 2016 došlo k jedné dopravní nehodě zaviněné provozem služebního vozidla organizace. Jsou prováděny pravidelné servisní prohlídky a technické kontroly.

### D. Plnění úkolů v oblasti nakládání s majetkem

#### Dlouhodobý nehmotný majetek

Číslo účtu	Stav k 1. 1. 2016	Stav k 31. 12. 2016	Oprávký	Zůstatková hodnota
013 0100	1 424 807,59	1 393 270,00	1 145 260,00	248 010,00

**Drobný dlouhodobý nehmotný majetek**

Číslo účtu	Stav k 1. 1. 2016	Stav k 31. 12. 2016	Oprávk	Zůstatková hodnota
018 0100	302 037,87	477 240,30	477 240,30	0,00

**Ostatní dlouhodobý nehmotný majetek**

Číslo účtu	Stav k 1. 1. 2016	Stav k 31. 12. 2016	Oprávk	Zůstatková hodnota
019 0100	421 080,00	647 455,59	128 113,00	519 342,59

**Samostatné movité věci a soubory movitých věcí**

Číslo účtu	Stav k 1. 1. 2016	Stav k 31. 12. 2016	Oprávk	Zůstatková hodnota
022 0100	1 554 576,00	1 814 746,00	762 733,00	1 052 013

**Drobný dlouhodobý hmotný majetek**

Číslo účtu	Stav k 1. 1. 2016	Stav k 31. 12. 2016	Oprávk	Zůstatková hodnota
028 0100	6 043 798,04	6 435 744,53	6 435 744,53	0,00
028 0200	200 000,00	200 000,00	200 000,00	0,00

Hmotný majetek organizace je především kancelářská a výpočetní technika, nábytek a další vybavení pracovišť.

Nehmotný majetek organizace tvoří elektronický nástroj pro administraci veřejných zakázek EZAK, webová prezentace www.cirihk.cz, webová prezentace www.proinovace.cz a licence k užívanému softwaru.

Organizace nevlastní žádné pozemky ani budovy.

Hmotný majetek je odepisován podle odpisového plánu.

Od 1. 5. 2017 je majetek organizace evidován a odepisován v aplikaci FaMa+ určené pro Krajský úřad Královéhradeckého kraje a jeho příspěvkové organizace. Od 31. 8. 2016 je v IS FAMA+ nastaven způsob výpočtu měsíčního odpisu na základě pořizovací ceny.

Téměř veškerý majetek je umístěn v sídle organizace, s výjimkou elektronického nástroje pro administraci veřejných zakázek EZAK, který slouží všem organizacím Královéhradeckého kraje, a který je z technických důvodů umístěn ve společnosti QCM, s.r.o.; webové prezentace společnosti www.cirihk.cz, která je umístěna ve společnosti Optimato s.r.o. Jaroměř a webového portálu www.proinovace.cz, který je umístěn na serveru společnosti FG Forrest, a.s. se sídlem v Praze 1, Václavské náměstí 823/33.

Organizace hospodáří s majetkem ve vlastnictví zřizovatele (svěřeným majetkem). Majetkem ve vlastnictví organizace je pouze drobný dlouhodobý hmotný majetek zachycený na analytickém účtu 028 0200 (koše na tříděný odpad ve výši 200 tis. Kč).

Majetek organizace je spravován tak, aby byl ve stavu odpovídajícím jeho použití. Opravy majetku jsou prováděny autorizovanými firmami.

**E. Přehled o tvorbě a čerpání peněžních fondů****Jmění účetní jednotky**

Číslo účtu	Stav k 1. 1. 2016	Tvorba 2016	Čerpání 2016	Stav k 31. 12. 2016
401 0100	1 998 999,59	1 285 653,00	1 485 736,00	1 798 916,59

**Fond odměn**

Číslo účtu	Stav k 1. 1. 2016	Tvorba 2016	Čerpání 2016	Stav k 31. 12. 2016
411 0100	656 490,86	359 330,00	9 330,00	1 006 490,86



**FKSP**

Číslo účtu	Stav k 1. 1. 2016	Tvorba 2016	Čerpání 2016	Stav k 31. 12. 2016
412 0100	143 227,02	277 036,60	246 094,00	174 169,62

**Fond rezervní**

Číslo účtu	Stav k 1. 1. 2016	Tvorba 2016	Čerpání 2016	Stav k 31. 12. 2016
413 0100	652 315,34	101 109,45	0,00	753 424,79

**Fond investiční**

Číslo účtu	Stav k 1. 1. 2016	Tvorba 2016	Čerpání 2016	Stav k 31. 12. 2016
416 0100	1 599 275,25	1 458 124,00	1 524 489,00	1 532 910,25

**F. Kontrolní činnost**

Vnitřní finanční kontrola je prováděna dle zákona 320/2001 Sb., o finanční kontrole ve veřejné správě a o změně některých zákonů a na základě interních směrnic, které upravují provádění finanční kontroly v organizaci.

**G. Informace o výsledku inventarizace majetku a závazků**

Inventarizace majetku a závazků organizace byla provedena v souladu s interní směrnicí č. 5 k provedení inventarizace majetku a závazků a příkazu ředitelky 6/2016 k provedení řádné inventarizace majetku a závazků v roce 2016.

Fyzická inventarizace dlouhodobého majetku organizace byla zahájena 28. 11. 2016 a ukončena 16. 12. 2016. Rozdíly mezi skutečností a účetní evidencí nebyly zjištěny.

Dokladová inventarizace účtů pohledávek a závazků byla provedena k 31. 12. 2016. Nebyly nalezeny nedohledatelné položky, případně položky určené k projednání škodní a likvidační komisí.

Inventarizační zápisy a soupisy jsou uloženy v sídle organizace.

**H. Pohledávky**

Stav pohledávek ke dni 31. 12. 2016 je 37 183 tis. Kč, z toho pohledávky z obchodních vztahů 1 044 tis. Kč.

Nejvyšší položkou jsou dosud nevyúčtované účelově vázané příspěvky zřizovatele. Nevyčerpané zůstatky těchto příspěvků budou po vyúčtování vráceny zpět zřizovateli.

Organizace neeviduje k 31. 12. 2016 nedobytné pohledávky. Pohledávky po splatnosti jsou evidovány v limitu do 30 dnů.

**I. Závazky**

Stav dlouhodobých závazků byl ve výši 8 725 tis. Kč, jde o účelově vázané příspěvky zřizovatele poskytnuté na období delší než 12 měsíců a návratné finanční výpomoci zřizovatele poskytnuté na realizaci projektů Smart akcelerator a Regionální stálá konference.

Krátkodobé závazky byly evidovány ve výši 61 628 tis. Kč. Z toho závazky ve výši 58 106 tis. Kč činí účelově vázané příspěvky zřizovatele poskytnuté na období nepřesahující 12 měsíců. Závazky k zaměstnancům a s tím související závazky ze sociálního a zdravotního pojištění evidovala organizace ve výši 2 008 tis. Kč.

# Rozvaha

## PŘÍSPĚVKOVÉ ORGANIZACE

Centrum investic, rozvoje a inovací, Soukenická 54, 500 03, Hradec Králové, Poradenské, organizační a expertní činnosti, IČ 71218840

sestavená k 31.12.2016

( v Kč, s přesností na dvě desetinná místa )

okamžik sestavení: 15.02.2017

Číslo položky	Název položky	Syntetický účet	č.ř.	1	2	3	4
				ÚČETNÍ OBDOBÍ			
				BĚŽNÉ			MINULÉ
				BRUTTO	KOREKCE	NETTO	
	<b>AKTIVA CELKEM</b>	<b>A. a B.</b>	<b>1</b>	<b>85 493 269,93</b>	<b>9 149 090,83</b>	<b>76 344 179,10</b>	<b>56 304 400,15</b>
<b>A.</b>	<b>Stálá aktiva</b>	<b>A.I. až A.IV.</b>	<b>2</b>	<b>10 986 748,42</b>	<b>9 149 090,83</b>	<b>1 837 657,59</b>	<b>2 017 291,59</b>
<b>I.</b>	<b>Dlouhodobý nehmotný majetek</b>	<b>A.I.1. až A.I.9.</b>	<b>3</b>	<b>2 517 965,89</b>	<b>1 750 613,30</b>	<b>767 352,59</b>	<b>791 275,59</b>
1.	Nehmotné výsledky výzkumu a vývoje	012	4				
2.	Software	013	5	1 393 270,00	1 145 260,00	248 010,00	383 356,59
3.	Ocenitelná práva	014	6				
4.	Povolenky na emise a preferenční limity	015	7				
5.	Drobný dlouhodobý nehmotný majetek	018	8	477 240,30	477 240,30		
6.	Ostatní dlouhodobý nehmotný majetek	019	9	647 455,59	128 113,00	519 342,59	407 919,00
7.	Nedokončený dlouhodobý nehmotný majetek	041	10				
8.	Poskytnuté zálohy na dlouhodobý nehmotný majetek	051	12				
9.	Dlouhodobý nehmotný majetek určený k prodeji	035	13				

Číslo položky	Název položky	Syntetický účet	č.ř.	1	2	3	4
				ÚČETNÍ OBDOBÍ			
				BĚŽNÉ			MINULÉ
				BRUTTO	KOREKCE	NETTO	
<b>II.</b>	<b>Dlouhodobý hmotný majetek</b>	<b>A.II.1. až A.II.10.</b>	<b>14</b>	<b>8 450 490,53</b>	<b>7 398 477,53</b>	<b>1 052 013,00</b>	<b>1 207 724,00</b>
1.	Pozemky	031	15				
2.	Kulturní předměty	032	16				
3.	Stavby	021	17				
4.	Samostatné hmotné movité věci a soubory hmotných movitých věcí	022	18	1 814 746,00	762 733,00	1 052 013,00	1 207 724,00
5.	Pěstitelské celky trvalých porostů	025	19				
6.	Drobný dlouhodobý hmotný majetek	028	20	6 635 744,53	6 635 744,53		
7.	Ostatní dlouhodobý hmotný majetek	029	21				
8.	Nedokončený dlouhodobý hmotný majetek	042	22				
9.	Poskytnuté zálohy na dlouhodobý hmotný majetek	052	24				
10.	Dlouhodobý hmotný majetek určený k prodeji	036	25				
<b>III.</b>	<b>Dlouhodobý finanční majetek</b>	<b>A.III.1. až A.III.8.</b>	<b>26</b>				
1.	Majetkové účasti v osobách s rozhodujícím vlivem	061	27				
2.	Majetkové účasti v osobách s podstatným vlivem	062	28				
3.	Dluhové cenné papíry držené do splatnosti	063	29				
5.	Termínované vklady dlouhodobé	068	31				
6.	Ostatní dlouhodobý finanční majetek	069	32				
<b>IV.</b>	<b>Dlouhodobé pohledávky</b>	<b>A.IV.1. až A.IV.6.</b>	<b>35</b>	<b>18 292,00</b>		<b>18 292,00</b>	<b>18 292,00</b>
1.	Poskytnuté návratné finanční výpomoci dlouhodobé	462	36				
2.	Dlouhodobé pohledávky z postoupených úvěrů	464	37				
3.	Dlouhodobé poskytnuté zálohy	465	38	18 292,00		18 292,00	18 292,00
5.	Ostatní dlouhodobé pohledávky	469	41				
6.	Dlouhodobé poskytnuté zálohy na transfery	471	42				

Číslo položky	Název položky	Syntetický účet	č.ř.	1	2	3	4
				ÚČETNÍ OBDOBÍ			
				BĚŽNÉ			MINULÉ
				BRUTTO	KOREKCE	NETTO	
<b>B.</b>	<b>Oběžná aktiva</b>	<b>B.I. až B.III.</b>	<b>43</b>	<b>74 506 521,51</b>		<b>74 506 521,51</b>	<b>54 287 108,56</b>
<b>I.</b>	<b>Zásoby</b>	<b>B.I.1. až B.I.10.</b>	<b>44</b>				
1.	Pořízení materiálu	111	45				
2.	Materiál na skladě	112	46				
3.	Materiál na cestě	119	47				
4.	Nedokončená výroba	121	48				
5.	Polotovary vlastní výroby	122	49				
6.	Výrobky	123	50				
7.	Pořízení zboží	131	51				
8.	Zboží na skladě	132	52				
9.	Zboží na cestě	138	53				
10.	Ostatní zásoby	139	54				
<b>II.</b>	<b>Krátkodobé pohledávky</b>	<b>B.II.1 až B.II.33.</b>	<b>55</b>	<b>37 182 881,51</b>		<b>37 182 881,51</b>	<b>30 935 182,09</b>
1.	Odběratelé	311	56	1 043 565,62		1 043 565,62	757 224,00
4.	Krátkodobé poskytnuté zálohy	314	59				
5.	Jiné pohledávky z hlavní činnosti	315	60				
6.	Poskytnuté návratné finanční výpomoci krátkodobé	316	61				
9.	Pohledávky za zaměstnanci	335	64	948,00		948,00	
10.	Sociální zabezpečení	336	65				
11.	Zdravotní pojištění	337	66				
12.	Důchodové spoření	338	67				

Číslo položky	Název položky	Syntetický účet	č.ř.	1	2	3	4
				ÚČETNÍ OBDOBÍ			
				BĚŽNÉ			MINULÉ
				BRUTTO	KOREKCE	NETTO	
13.	Daň z příjmů	341	68				
14.	Ostatní daně, poplatky a jiná obdobná peněžitá plnění	342	69				
15.	Daň z přidané hodnoty	343	70				
16.	Pohledávky za osobami mimo vybrané vládní instituce	344	71				
17.	Pohledávky za vybranými ústředními vládními institucemi	346	72				
18.	Pohledávky za vybranými místními vládními institucemi	348	73				
28.	Krátkodobé poskytnuté zálohy na transfery	373	83				
30.	Náklady příštích období	381	84	288 790,14		288 790,14	481 474,52
31.	Příjmy příštích období	385	85	22 970,00		22 970,00	
32.	Dohadné účty aktivní	388	86	35 825 607,75		35 825 607,75	29 695 483,57
33.	Ostatní krátkodobé pohledávky	377	87	1 000,00		1 000,00	1 000,00
<b>III.</b>	<b>Krátkodobý finanční majetek</b>	<b>B.III.1. až B.III.17.</b>	<b>88</b>	<b>37 323 640,00</b>		<b>37 323 640,00</b>	<b>23 351 926,47</b>
1.	Majetkové cenné papíry k obchodování	251	89				
2.	Dluhové cenné papíry k obchodování	253	90				
3.	Jiné cenné papíry	256	91				
4.	Termínované vklady krátkodobé	244	92				
5.	Jiné běžné účty	245	93				
9.	Běžný účet	241	97	37 154 549,91		37 154 549,91	23 186 556,73
10.	Běžný účet FKSP	243	98	159 957,49		159 957,49	151 112,86
15.	Ceniny	263	103				
16.	Peníze na cestě	262	104				
17.	Pokladna	261	105	9 132,60		9 132,60	14 256,88

Číslo položky	Název položky	Syntetický účet	Číslo řádku	1	2
				ÚČETNÍ OBDOBÍ	
				BĚŽNÉ	MINULÉ
	<b>PASIVA CELKEM</b>	<b>C. a D.</b>	<b>106</b>	<b>76 344 179,10</b>	<b>56 304 400,15</b>
<b>C.</b>	<b>Vlastní kapitál</b>	<b>C.I. až C.IV.</b>	<b>107</b>	<b>5 990 551,18</b>	<b>5 501 417,51</b>
<b>I.</b>	<b>Jmění účetní jednotky a upravující položky</b>	<b>C.I.1. až C.I.7.</b>	<b>108</b>	<b>1 798 916,59</b>	<b>1 998 999,59</b>
1.	Jmění účetní jednotky	401	109	1 798 916,59	1 998 999,59
3.	Transfery na pořízení dlouhodobého majetku	403	111		
4.	Kurzové rozdíly	405	112		
5.	Oceňovací rozdíly při prvotním použití metody	406	113		
6.	Jiné oceňovací rozdíly	407	114		
7.	Opravy předcházejících účetních období	408	115		
<b>II.</b>	<b>Fondy účetní jednotky</b>	<b>C.II.1. až C.II.6.</b>	<b>116</b>	<b>3 466 995,52</b>	<b>3 051 308,47</b>
1.	Fond odměn	411	117	1 006 490,86	656 490,86
2.	Fond kulturních a sociálních potřeb	412	118	174 169,62	143 227,02
3.	Rezervní fond tvořený ze zlepšeného výsledku hospodaření	413	119	753 424,79	652 315,34
4.	Rezervní fond z ostatních titulů	414	120		
5.	Fond reprodukce majetku, fond investic	416	121	1 532 910,25	1 599 275,25
<b>III.</b>	<b>Výsledek hospodaření</b>	<b>C.III.1. až C.III.3.</b>	<b>123</b>	<b>724 639,07</b>	<b>451 109,45</b>
1.	Výsledek hospodaření běžného účetního období		124	724 639,07	451 109,45
2.	Výsledek hospodaření ve schvalovacím řízení	431	125		
3.	Výsledek hospodaření předcházejících účetních období	432	126		

Číslo položky	Název položky	Syntetický účet	Číslo řádku	1	2
				ÚČETNÍ OBDOBÍ	
				BĚŽNÉ	MINULÉ
<b>D.</b>	<b>Cizí zdroje</b>	<b>D.I. až D.III.</b>	<b>132</b>	<b>70 353 627,92</b>	<b>50 802 982,64</b>
<b>I.</b>	<b>Rezervy</b>	<b>D.I.1.</b>	<b>133</b>		
1.	Rezervy	441	134		
<b>II.</b>	<b>Dlouhodobé závazky</b>	<b>D.II.1. až D.II.8.</b>	<b>135</b>	<b>8 725 378,23</b>	<b>1 879 557,23</b>
1.	Dlouhodobé úvěry	451	136		
2.	Přijaté návratné finanční výpomoci dlouhodobé	452	137	4 220 000,00	
4.	Dlouhodobé přijaté zálohy	455	139		
7.	Ostatní dlouhodobé závazky	459	143		
8.	Dlouhodobé přijaté zálohy na transfery	472	144	4 505 378,23	1 879 557,23
<b>III.</b>	<b>Krátkodobé závazky</b>	<b>D.III.1. až D.III.38.</b>	<b>145</b>	<b>61 628 249,69</b>	<b>48 923 425,41</b>
1.	Krátkodobé úvěry	281	146		
4.	Jiné krátkodobé půjčky	289	149		
5.	Dodavatelé	321	150	927 805,77	435 637,81
7.	Krátkodobé přijaté zálohy	324	152		
9.	Přijaté návratné finanční výpomoci krátkodobé	326	154		
10.	Zaměstnanci	331	155	1 258 664,00	1 157 986,00
11.	Jiné závazky vůči zaměstnancům	333	156	48 480,00	45 200,00
12.	Sociální zabezpečení	336	157	490 915,00	481 823,00
13.	Zdravotní pojištění	337	158	210 404,00	207 492,00
14.	Důchodové spoření	338	159		3 827,00
15.	Daň z příjmů	341	160	42 836,00	14 680,00
16.	Ostatní daně, poplatky a jiná obdobná peněžitá plnění	342	161	198 562,00	196 718,00

Číslo položky	Název položky	Syntetický účet	Číslo řádku	1	2
				ÚČETNÍ OBDOBÍ	
				BĚŽNÉ	MINULÉ
17.	Daň z přidané hodnoty	343	162	265 416,64	213 912,00
18.	Závazky k osobám mimo vybrané vládní instituce	345	164		
19.	Závazky k vybraným ústředním vládním institucím	347	165		
20.	Závazky k vybraným místním vládním institucím	349	166		
32.	Krátkodobé přijaté zálohy na transfery	374	179	58 105 631,73	45 799 474,67
35.	Výdaje příštích období	383	180	77 683,55	171 579,93
36.	Výnosy příštích období	384	181		172 800,00
37.	Dohadné účty pasivní	389	182		
38.	Ostatní krátkodobé závazky	378	183	1 851,00	22 295,00



## Výkaz zisku a ztráty

### PŘÍSPĚVKOVÉ ORGANIZACE

Centrum investic, rozvoje a inovací, Soukenická 54, 500 03, Hradec Králové, Poradenské, organizační a expertní činnosti, IČ 71218840 sestavený k 31.12.2016

( v Kč, s přesností na dvě desetinná místa )

okamžik sestavení: 15.02.2017

Číslo položky	Název položky	Syntetický účet	č.ř.	1	2	3	4
				ÚČETNÍ OBDOBÍ			
				BĚŽNÉ		MINULÉ	
				Hlavní činnost	Hospodářská č.	Hlavní činnost	Hospodářská č.
<b>A.</b>	<b>NÁKLADY CELKEM</b>	<b>A.I. až A.V.</b>	<b>1</b>	<b>34 787 590,65</b>	<b>2 678 505,74</b>	<b>32 985 088,67</b>	<b>2 579 899,56</b>
<b>I.</b>	<b>Náklady z činnosti</b>	<b>A.I.1. až A.I.36.</b>	<b>2</b>	<b>34 786 492,81</b>	<b>2 619 442,74</b>	<b>32 984 599,17</b>	<b>2 565 219,56</b>
1.	Spotřeba materiálu	501	3	742 858,26	166 718,50	776 527,47	197 946,66
2.	Spotřeba energie	502	4	296 449,51	14 200,62	327 050,07	20 989,31
3.	Spotřeba jiných neskladovatelných dodávek	503	5				
4.	Prodané zboží	504	6				
5.	Aktivace dlouhodobého majetku	506	114				
6.	Aktivace oběžného majetku	507	115				
7.	Změna stavu zásob vlastní výroby	508	116				
8.	Opravy a udržování	511	7	231 300,08		324 005,32	
9.	Cestovné	512	8	129 440,17	4 547,11	131 683,61	8 421,70
10.	Náklady na reprezentaci	513	9	33 413,20	1 866,00	47 160,70	7 096,11

Číslo položky	Název položky	Syntetický účet	č.ř.	1	2	3	4
				ÚČETNÍ OBDOBÍ			
				BĚŽNÉ		MINULÉ	
				Hlavní činnost	Hospodářská č.	Hlavní činnost	Hospodářská č.
11.	Aktivace vnitroorganizačních služeb	516	117				
12.	Ostatní služby	518	10	6 413 015,28	873 686,51	5 361 579,11	734 411,78
13.	Mzdové náklady	521	11	18 784 461,00	1 177 284,00	18 016 552,00	1 187 889,00
14.	Zákonné sociální pojištění	524	13	6 118 709,00	370 580,00	5 813 934,00	399 973,00
15.	Jiné sociální pojištění	525	14	80 295,00		74 468,00	
16.	Zákonné sociální náklady	527	15	970 514,86		771 196,84	
17.	Jiné sociální náklady	528	16				
18.	Daň silniční	531	17		2 130,00		1 992,00
19.	Daň z nemovitostí	532	18				
20.	Jiné daně a poplatky	538	19	20 820,00	2 380,00	14 450,00	450,00
22.	Smluvní pokuty a úroky z prodlení	541	21				
23.	Jiné pokuty a penále	542	22				
24.	Dary a jiná bezúplatná předání	543	23				
25.	Prodaný materiál	544	24				
26.	Manka a škody	547	25	1 851,00		2 000,00	
27.	Tvorba fondů	548	26				
28.	Odpisy dlouhodobého majetku	551	27	385 736,00		495 106,00	

Číslo položky	Název položky	Syntetický účet	č.ř.	1	2	3	4
				ÚČETNÍ OBDOBÍ			
				BĚŽNÉ		MINULÉ	
				Hlavní činnost	Hospodářská č.	Hlavní činnost	Hospodářská č.
29.	Prodaný dlouhodobý nehmotný majetek	552	28				
30.	Prodaný dlouhodobý hmotný majetek	553	29				
31.	Prodané pozemky	554	30				
32.	Tvorba a zúčtování rezerv	555	31				
33.	Tvorba a zúčtování opravných položek	556	32				
34.	Náklady z vyřazených pohledávek	557	33				
35.	Náklady z drobného dlouhodobého majetku	558	118	577 172,46		521 351,07	
36.	Ostatní náklady z činnosti	549	34	456,99	6 050,00	307 534,98	6 050,00
<b>II.</b>	<b>Finanční náklady</b>	<b>A.II.1. až A.II.5.</b>	<b>35</b>	<b>1 097,84</b>		<b>489,50</b>	
1.	Prodané cenné papíry a podíly	561	36				
2.	Úroky	562	37				
3.	Kurzové ztráty	563	38	1 097,84		489,50	
4.	Náklady z přecenění reálnou hodnotou	564	39				
5.	Ostatní finanční náklady	569	40				
<b>III.</b>	<b>Náklady na transfery</b>	<b>A.III.1. až A.III.2.</b>	<b>41</b>				
1.	Náklady vybraných ústředních vládních institucí na transfery	571	42				
2.	Náklady vybraných místních vládních institucí na transfery	572	43				

Číslo položky	Název položky	Syntetický účet	č.ř.	1	2	3	4
				ÚČETNÍ OBDOBÍ			
				BĚŽNÉ		MINULÉ	
				Hlavní činnost	Hospodářská č.	Hlavní činnost	Hospodářská č.
<b>V.</b>	<b>Daň z příjmů</b>	<b>A.V.1. až A.V.2.</b>	<b>119</b>		<b>59 063,00</b>		<b>14 680,00</b>
1.	Daň z příjmů	591	111		59 063,00		14 680,00
2.	Dodatečné odvody daně z příjmů	595	112				

Číslo položky	Název položky	Syntetický účet	č.ř.	1	2	3	4
				ÚČETNÍ OBDOBÍ			
				BĚŽNÉ		MINULÉ	
				Hlavní činnost	Hospodářská č.	Hlavní činnost	Hospodářská č.
<b>B.</b>	<b>VÝNOSY CELKEM</b>	<b>B.I. až B.V.</b>	<b>53</b>	<b>34 787 590,65</b>	<b>3 403 144,81</b>	<b>32 985 088,67</b>	<b>3 031 009,01</b>
<b>I.</b>	<b>Výnosy z činnosti</b>	<b>B.I.1. až B.I.17.</b>	<b>54</b>	<b>93 666,94</b>	<b>3 403 144,81</b>	<b>499 935,26</b>	<b>3 031 009,01</b>
1.	Výnosy z prodeje vlastních výrobků	601	55				
2.	Výnosy z prodeje služeb	602	56		3 403 144,81		3 028 560,91
3.	Výnosy z pronájmu	603	57				
4.	Výnosy z prodaného zboží	604	58				
8.	Jiné výnosy z vlastních výkonů	609	62				
9.	Smluvní pokuty a úroky z prodlení	641	71				
10.	Jiné pokuty a penále	642	72				
11.	Výnosy z vyřazených pohledávek	643	73				
12.	Výnosy z prodeje materiálu	644	74				
13.	Výnosy z prodeje dlouhodobého nehmotného majetku	645	75				
14.	Výnosy z prodeje dlouhodobého hmotného majetku kromě pozemků	646	76				
15.	Výnosy z prodeje pozemků	647	77				
16.	Čerpání fondů	648	78	9 330,00		90 026,00	
17.	Ostatní výnosy z činnosti	649	79	84 336,94		409 909,26	2 448,10

Číslo položky	Název položky	Syntetický účet	č.ř.	1	2	3	4
				ÚČETNÍ OBDOBÍ			
				BĚŽNÉ		MINULÉ	
				Hlavní činnost	Hospodářská č.	Hlavní činnost	Hospodářská č.
<b>II.</b>	<b>Finanční výnosy</b>	<b>B.II.1. až B.II.6.</b>	<b>80</b>	<b>28 090,95</b>		<b>28 078,71</b>	
1.	Výnosy z prodeje cenných papírů a podílů	661	81				
2.	Úroky	662	82	27 982,83		27 961,28	
3.	Kurzové zisky	663	83	99,12		117,43	
4.	Výnosy z přecenění reálnou hodnotou	664	84				
6.	Ostatní finanční výnosy	669	86	9,00			
<b>IV.</b>	<b>Výnosy z transferů</b>	<b>B.IV.1. až B.IV.2.</b>	<b>97</b>	<b>34 665 832,76</b>		<b>32 457 074,70</b>	
1.	Výnosy vybraných ústředních vládních institucí z transferů	671	98				
2.	Výnosy vybraných místních vládních institucí z transferů	672	99	34 665 832,76		32 457 074,70	
<b>C.</b>	<b>VÝSLEDEK HOSPODAŘENÍ</b>		<b>109</b>				
1.	Výsledek hospodaření před zdaněním	B. - (A.I. až A.IV.)	110		783 702,07		465 789,45
2.	Výsledek hospodaření běžného účetního období	B. - A.	120		724 639,07		451 109,45

# PŘEHLED PROJEKTŮ V PŘÍPRAVĚ, ŘÍZENÍ A UDRŽITELNOSTI V ROCE 2016

## DOPRAVA

### Programové období 2014–2020 (evropské, národní programy)

Název projektu	Název organizace	Celkové způsobilé výdaje (v Kč)	Požadovaná dotace EU + SR (v Kč)	Stav
II/299 - Třebechovice pod Orebem, ul. Tyršova	Královéhradecký kraj	15 630 986	14 067 887	realizace
II/303 Jetřichov - Broumov	Královéhradecký kraj	57 583 846	51 825 462	realizace
II/285 Nahořany	Královéhradecký kraj	42 318 634	38 086 771	realizace
II/324 Hranice okresu Nymburk – Nový Bydžov	Královéhradecký kraj	35 606 088	32 045 479	realizace
II/308 HK, Slatina - hranice okresu Rychnov n/Kněžnou, 1. etapa	Královéhradecký kraj	63 766 064	57 389 457	realizace
II/308 HK, Slatina - hranice okresu Rychnov n/Kněžnou, 2. etapa	Královéhradecký kraj	71 125 316	64 012 785	realizace
II/299 Choustníkovo Hradiště - Dvůr Králové nad Labem	Královéhradecký kraj	25 342 880	22 808 592	realizace
II/305 Albrechtice nad Orlicí - Borohrádek	Královéhradecký kraj	82 490 919	74 241 827	realizace
II/501 Lázně Bělohrad - Dolní Nová Ves	Královéhradecký kraj	40 407 202	36 366 482	realizace
II/286 Jičín - Železnice - hranice okresu	Královéhradecký kraj	98 442 347	88 598 112	realizace
II/324 Prasek - křižovatka s III/32424	Královéhradecký kraj	37 996 781	34 197 103	realizace
II/301 Trutnov, Pořící, ul. Petříkovická	Královéhradecký kraj	26 736 458	24 062 812	příprava
II/320 Voděradý - Lično	Královéhradecký kraj	97 762 547	87 986 292	příprava
II/303 Pěkov - průtah	Královéhradecký kraj	94 412 966	84 971 669	příprava
II/567 Rtyň - Zbečnick - Hronov, SO 102	Královéhradecký kraj	28 638 589	25 774 730	příprava
Celkem		818 261 624	736 435 461	



**Programové období 2007–2013 (evropské, národní programy)**

Název projektu	Název organizace	Celkové způsobilé výdaje (v Kč)	Schválená dotace EU + SR (v Kč)	Stav
Rekonstrukce mostů Královéhradeckého kraje	Královéhradecký kraj	80 049 850	74 046 111	udržitelnost
II/295 Vrchlabí - Špindlerův Mlýn, rekonstrukce opěrných zdí	Královéhradecký kraj	32 779 182	30 320 743	udržitelnost
II/308 Králova Lhota, 2. etapa	Královéhradecký kraj	22 477 155	20 723 953	udržitelnost
III/31810 Lupenice - Tutleky, RŽK	Královéhradecký kraj	12 339 481	11 414 020	udržitelnost
II/317 Borohrádek - Čermná nad Orlicí, 1. etapa	Královéhradecký kraj	24 390 086	22 560 829	udržitelnost
III/3193 Roveň - Rychnov nad Kněžnou	Královéhradecký kraj	25 304 333	23 406 508	udržitelnost
II/308 HK - Černilov, RŽK	Královéhradecký kraj	20 352 372	18 825 944	udržitelnost
III/28522 Nové Město nad Metují, rekonstrukce opěrné zdi včetně komunikace	Královéhradecký kraj	8 081 176	7 475 088	udržitelnost
II/284 Brdík - Tetín - Vidoň	Královéhradecký kraj	31 720 733	29 341 678	udržitelnost
III/32419 Nový Bydžov, průtah	Královéhradecký kraj	42 172 132	39 009 223	udržitelnost
II/297 Čistá - Černý Důl - Svoboda nad Úpou, 1. etapa	Královéhradecký kraj	29 583 560	27 364 793	udržitelnost
Rekonstrukce mostů Královéhradeckého kraje, 3. etapa	Královéhradecký kraj	41 939 473	38 794 013	udržitelnost
III/28526 Rokol - Nový Hrádek - Borová, 1. etapa	Královéhradecký kraj	24 177 356	20 550 752	udržitelnost
II/567 Rtyně v Podkrkonoší, průtah 2. etapa	Královéhradecký kraj	8 458 253	7 189 515	udržitelnost
II/317 Borohrádek - Čermná nad Orlicí, 2. etapa	Královéhradecký kraj	23 679 156	19 474 634	udržitelnost
II/303 Rozšíření o stoupací pruhy km 21,5-25,5	Královéhradecký kraj	90 449 966	76 882 471	udržitelnost
II/280 Cholenice - Žlunice	Královéhradecký kraj	39 168 859	33 293 530	udržitelnost
III/3193 Peklo - Roveň	Královéhradecký kraj	20 237 780	17 202 113	udržitelnost
II/297 Čistá - Černý Důl - Svoboda nad Úpou, 2. etapa	Královéhradecký kraj	51 223 736	43 417 415	udržitelnost
II/284 Lázně Bělohrad - Vidoň	Královéhradecký kraj	14 201 817	12 071 545	udržitelnost

Rekonstrukce mostů Královéhradeckého kraje, 4. etapa	Královéhradecký kraj	7 174 355	6 098 202	udržitelnost
III/2956 Vrchlabí - Strážné, 2. etapa	Královéhradecký kraj	14 570 009	12 051 047	udržitelnost
II/308 Hradec Králové - Slatina, 2. etapa	Královéhradecký kraj	27 064 875	22 340 994	udržitelnost
II/281 Dolní Bousov - Sobotka	Královéhradecký kraj	16 997 791	16 997 791	udržitelnost
II/303 Police n/Met. - Bukovice - rekonstrukce silnice	Královéhradecký kraj	17 995 753	17 995 753	udržitelnost
II/295 Vrchlabí - Špindlerův Mlýn, rekonstrukce opěrných zdí, 2. etapa	Královéhradecký kraj	28 069 703	28 069 703	udržitelnost
II/304 hranice okresů TU-RK, část 2.	Královéhradecký kraj	25 553 462	25 553 462	udržitelnost
II/297 Čistá - Černý Důl - Svoboda nad Úpou, 3. etapa	Královéhradecký kraj	25 825 078	25 825 078	udržitelnost
II/300 Dachovy - Miletín	Královéhradecký kraj	11 985 127	11 985 127	udržitelnost
II/567 Rtyně - Zbečnick - Hronov včetně mostu	Královéhradecký kraj	52 868 315	52 868 315	udržitelnost
III/30322 Pěkov - Lachov	Královéhradecký kraj	14 372 194	14 372 194	udržitelnost
II/304 Velká Jesenice - průtah	Královéhradecký kraj	35 036 366	35 036 366	udržitelnost
II/316 Kostelec nad Orlicí, 2. etapa	Královéhradecký kraj	17 851 858	17 851 858	udržitelnost
II/317 Borohrádek - Čermná nad Orlicí, 3. etapa	Královéhradecký kraj	36 622 420	36 622 420	udržitelnost
II/308 Hradec Králové - Slatina, 1. etapa	Královéhradecký kraj	26 370 574	26 370 574	udržitelnost
II/300 Dvůr Králové nad Labem	Královéhradecký kraj	27 227 742	27 227 742	udržitelnost
II/501 Svatojánský Újezd - Choteč - Lužany - Špice	Královéhradecký kraj	65 231 159	65 231 159	udržitelnost
Odstranění bodových závad na komunikacích Královéhradeckého kraje	Královéhradecký kraj	13 504 043	13 504 043	udržitelnost
III/3023 Teplice nad Metují - rekonstrukce silnice	Královéhradecký kraj	51 111 054	51 111 054	udržitelnost
III/2997 Josefov - Rasošky	Královéhradecký kraj	10 311 632	10 311 632	udržitelnost
III/32749 Chomutice - Domoslavice	Královéhradecký kraj	20 634 336	20 634 336	udržitelnost
III/28435 Šárovcova Lhota - Hamerský mlýn	Královéhradecký kraj	9 537 086	9 537 086	udržitelnost
III/28526 Rokol-Nový Hrádek-Borová, SO 103	Královéhradecký kraj	39 243 237	39 243 237	udržitelnost

II/299 Dvůr Králové - rekonstrukce ul. Hradecká 2. etapa	Královéhradecký kraj	6 600 921	6 600 921	udržitelnost
III/03525 Kamenice	Královéhradecký kraj	4 828 381	4 828 381	udržitelnost
III/28520 Vrchoviny - Nové Město nad Metují, ulice Náchodská	Královéhradecký kraj	35 039 846	35 039 846	udržitelnost
III/32412 Nepochy, ul. Luková	Královéhradecký kraj	16 498 910	16 498 910	udržitelnost
III/30431 Křivice - Lično	Královéhradecký kraj	44 075 532	44 075 532	udržitelnost
II / 295 Vrchlabí - Špindlerův Mlýn - stabilizace skalních svahů	Královéhradecký kraj	24 222 256	21 793 497	udržitelnost
II/252 Temný Důl - Pomezní boudy - stabilizace skalních svahů	Královéhradecký kraj	11 612 872	10 366 355	udržitelnost
II/252 Temný Důl - Pomezní boudy - stabilizace skalních svahů - úsek 04 Pod Jedničkou a 06 Úvoz	Královéhradecký kraj	5 197 008	4 677 288	udržitelnost
Skalní sesuv podél silniční komunikace II / 309 na okraji obce Kounov	Královéhradecký kraj	1 840 969	1 656 872	udržitelnost
III/2812 Roveň - stabilizace skalního svahu	Královéhradecký kraj	808 526	727 673	udržitelnost
Celkem		1 388 669 848	1 306 469 327	

## ŠKOLSTVÍ

### Programové období 2014–2020 (evropské, národní programy)

Název projektu	Název organizace	Celkové způsobilé výdaje (v Kč)	Požadovaná dotace EU + SR (v Kč)	Stav
Zlepšení praktické připravenosti technických oborů - SPŠ Hronov, Vrchlického	Královéhradecký kraj	16 926 479	15 233 831	příprava
Zkvalitnění výuky technických oborů na VOŠ a SPŠ Rychnov nad Kněžnou, U Stadionu 1166	Královéhradecký kraj	14 231 211	12 808 090	příprava
Centrum odborné přípravy polygrafických oborů v SŠPTP Velké Poříčí	Královéhradecký kraj	94 671 797	85 204 617	příprava
Zkvalitnění praktického vyučování na VOŠ a SPŠ Jičín	Královéhradecký kraj	12 947 390	11 652 651	příprava
Modernizace dílenského areálu SŠTŘ Nový Bydžov - Na Švarcavě	Královéhradecký kraj	9 602 838	8 642 554	příprava

Zlepšení infrastruktury a inovace vybavení hl. budovy SUPŠ HNN	Královéhradecký kraj	19 424 282	17 481 854	příprava
Zkvalitnění vzdělávací infrastruktury v oblasti gastronomie v SŠGS Nová Paka	Královéhradecký kraj	10 710 712	9 639 641	příprava
Zlepšení infrastruktury pro vzdělávání VOŠ a SZŠ Hradec Králové – rekonstrukce počítačové sítě a modernizace odborných učeben zubních techniků	Královéhradecký kraj	24 387 924	21 949 131	příprava
Pořízení vybavení pro zkvalitnění teoretické a praktické výuky ČLA Trutnov	Královéhradecký kraj	32 032 514	28 829 263	příprava
Další etapa modernizace technického vybavení pro unikátní obory SPŠKS v Hořicích	Královéhradecký kraj	10 538 399	9 484 559	příprava
Zlepšení infrastruktury a inovace vybavení odloučeného pracoviště SUPŠ HNN v Brněnské ulici	Královéhradecký kraj	11 546 742	10 392 067	příprava
Modernizace cvičné stáje pro skot, GYM, SOŠ, SOU a VOŠ Hořice	Královéhradecký kraj	95 717 906	86 146 115	příprava
Nástavba dílen SPŠ Hradec Králové	Královéhradecký kraj	53 213 502	47 892 152	příprava
Rekonstrukce dílen pro řemeslné obory SOŠ a SOU Vocelova HK v ulici J. Krušinky (+ diesel motory)	Královéhradecký kraj	17 789 846	16 010 861	příprava
Střední škola technická a řemeslná - Centrum odborného vzdělávání Chlumeck nad Cidlinou	Královéhradecký kraj	24 676 120	22 208 508	příprava
Rekonstrukce dílen fyziky, chemie, biologie VOŠ a SZŠ Hradec Králové	Královéhradecký kraj	11 000 000	9 900 000	příprava
Celkem		459 417 661	413 475 895	

### Programové období 2007–2013 (evropské, národní programy)

Název projektu	Název organizace	Celkové způsobilé výdaje (v Kč)	Schválená dotace EU + SR (v Kč)	Stav
Stavební úpravy objektu Gymnázia J.K.Tyla	Královéhradecký kraj	78 348 784	64 479 424	udržitelnost
Rekonstrukce historické budovy bývalého Ústavu hluchoněmých	Královéhradecký kraj	79 796 697	44 470 699	udržitelnost
Centrum odborného vzdělávání v lesnictví	Královéhradecký kraj	35 825 385	33 138 482	udržitelnost
Centrum odborného vzdělávání ve strojírenství a OZE	Královéhradecký kraj	22 523 467	20 834 207	udržitelnost

Centrum odborného vzdělávání pro automobilový průmysl a dopravu	Královéhradecký kraj	33 005 815	30 530 378	udržitelnost
Centrum odborného vzdělávání ve stavebnictví	Královéhradecký kraj	24 290 029	22 468 277	udržitelnost
Rekonstrukce pavilonu dřevařských oborů SŠ, ZŠ, MŠ Štefánikova 549, Hradec Králové	Královéhradecký kraj	13 155 816	11 182 444	udržitelnost
Centrum odborného vzdělávání pro elektrotechnický a strojírenský průmysl	Královéhradecký kraj	12 564 597	10 679 907	udržitelnost
Podpora praktické výuky technických oborů na střední škole - SPŠ Trutnov	Královéhradecký kraj	33 674 220	28 623 087	udržitelnost
Centrum odborného vzdělávání pro nejmodernější technologie obrábění dřeva	Královéhradecký kraj	14 470 619	12 300 027	udržitelnost
Zvyšování kvality vzdělávání standardizací a zlepšováním řídicích procesů ve školách Královéhradeckého kraje	Královéhradecký kraj	17 029 479	17 029 479	udržitelnost
Rozvoj kompetencí řídicích pracovníků škol a školských zařízení Královéhradeckého kraje - Model profesního vzdělávání	Královéhradecký kraj	5 971 372	5 971 372	udržitelnost
Zateplení budov SUPŠ HNN	Královéhradecký kraj	25 445 172	22 900 655	udržitelnost
Výměna oken a opláštění budov, Střední škola, Základní škola a Mateřská škola, Štefánikova 549 Hradec Králové	Střední škola, Základní škola a Mateřská škola, Hradec Králové, Štefánikova 549	29 736 000	23 008 460	udržitelnost
Zateplení SOŠ a SOU Vocelova	Střední odborná škola a Střední odborné učiliště, Hradec Králové, Vocelova 1338	14 733 257	10 423 603	udržitelnost
Výměna oken a zateplení budov v areálu odborného učiliště a Praktické školy Hořice	Odborné učiliště a Praktická škola, Hořice, Havlíčkova 54	9 066 216	7 350 753	udržitelnost
Zateplení fasády a výměna oken přístavby školy VOŠ, SOŠ a SOU Kostelec nad Orlicí	Střední škola zemědělská a ekologická a střední odborné učiliště chladicí a klimatizační techniky, Kostelec nad Orlicí	10 976 136	6 459 784	udržitelnost
Realizace úspor energie - zateplení budov školy	Střední škola technická a řemeslná, Nový Bydžov, Dr. M. Tyrše 112	12 319 882	6 442 797	udržitelnost
Rekonstrukce energetického hospodářství SŠIS ve Dvoře Králové nad Labem - III. internát	Střední škola informatiky a služeb, Dvůr Králové nad Labem, Elišky Krásnohorské 2069	9 099 904	6 341 320	udržitelnost

Rekonstrukce energetického hospodářství SŠIS ve Dvoře Králové nad Labem - II. škola	Střední škola informatiky a služeb, Dvůr Králové nad Labem, Elišky Krásnohorské 2069	7 891 362	6 175 686	udržitelnost
Zateplení objektu školy v ul. Volanovská SOŠ a SOU, Trutnov, Volanovská 243	Střední odborná škola a Střední odborné učiliště, Trutnov, Volanovská 243	8 737 151	5 926 162	udržitelnost
Výměna oken a zateplení domova mládeže VOŠZ a SZŠ Hradec Králové	Vyšší odborná škola zdravotnická a Střední zdravotnická škola, Hradec Králové, Komenského 234	10 904 976	5 704 226	udržitelnost
Úspora energií v budově Domova mládeže a internátu, Jiráskova 640, Opočno	Střední škola a Základní škola, Nové Město nad Metují	6 972 649	5 527 298	udržitelnost
Výměna oken a zateplení objektu č.p. 1377	Střední průmyslová škola, střední odborná škola a střední odborné učiliště, Nové Město nad Metují, Školní 1377	6 345 589	4 262 035	udržitelnost
Energetické úspory - SŠ potravinářská Smiřice	Střední škola potravinářská, Smiřice, Gen. Govorova 110	5 249 646	3 798 362	udržitelnost
Rekonstrukce energetického hospodářství SŠIS ve Dvoře Králové nad Labem - I. jídelna	Střední škola informatiky a služeb, Dvůr Králové nad Labem, Elišky Krásnohorské 2069	4 419 490	3 719 976	udržitelnost
Zateplení Domova mládeže - Kostelec nad Orlicí, Komenského 873	Střední škola zemědělská a ekologická a střední odborné učiliště chladicí a klimatizační techniky, Kostelec nad Orlicí	5 863 645	3 894 664	udržitelnost
Zateplení, teplovodní vytápění a tepelné čerpadlo - SŠ potravinářská Černožice	Střední škola potravinářská, Smiřice, Gen. Govorova 110	6 283 502	3 414 788	udržitelnost
Zateplení obvodového pláště a střešních konstrukcí objektu Gymnázia	Gymnázium Františka Martina Pelcla, Rychnov nad Kněžnou, Hrdinů odboje 36	3 974 299	2 262 735	udržitelnost
Zateplení objektů Dětského domova Dolní Lánov	Dětský domov, základní škola a školní jídelna, Dolní Lánov 240	15 024 681	2 356 828	udržitelnost

Revitalizace zámeckého parku Kopidlno	Střední škola zahradnická, Kopidlno, náměstí Hilmarovo 1	2 817 130	2 228 784	udržitelnost
Zateplení budovy II - SŠ PTP Velké Poříčí, Náchodská č.p. 542	Střední škola propagační tvorby a polygrafie, Velké Poříčí, Náchodská 285	4 316 893	2 473 970	udržitelnost
Zateplení objektu Domova mládeže v ul. J. Masaryka, Hradec Králové	Domov mládeže, internát a školní jídelna, Hradec Králové, Vocelova 1469/5	16 834 044	14 257 716	udržitelnost
Výměna vnějších výplní otvorů na hlavní budově SPŠ stavební ,Hradec Králové, Pospíšilova tř. 787	Střední průmyslová škola stavební, Hradec Králové, Pospíšilova tř. 787	19 988 855	12 202 335	udržitelnost
Výměna výplní a zateplení objektů dílenských pavilonů Střední průmyslové školy stavební Hradec Králové	Střední průmyslová škola stavební, Hradec Králové, Pospíšilova tř. 787	23 699 995	12 324 704	udržitelnost
Výměna oken J. Masaryka 632	Domov mládeže, internát a školní jídelna, Hradec Králové, Vocelova 1469/5	5 103 169	3 961 634	udržitelnost
Zateplení objektu školy Riegrova č.p. 900 Hořice	Gymnázium, střední odborná škola, střední odborné učiliště a vyšší odborná škola, Hořice	6 198 920	5 502 970	udržitelnost
Zateplení budovy SPŠ Hronov, Hostovského 910	Střední průmyslová škola, Hronov, Hostovského 910	6 484 228	5 239 918	udržitelnost
Zateplení VOŠ a SPŠ, Rychnov nad Kněžnou, U Stadionu 1166 (areál U Stadionu, kostka)	Vyšší odborná škola a Střední průmyslová škola, Rychnov nad Kněžnou, U Stadionu 1166	3 283 323	2 479 302	udržitelnost
Zateplení VOŠ a SPŠ, Rychnov nad Kněžnou, U Stadionu 1166 (DM Javornická)	Vyšší odborná škola a Střední průmyslová škola, Rychnov nad Kněžnou, U Stadionu 1166	6 796 268	2 500 098	udržitelnost
Vybavení nástavby hlavní budovy SOŠ a SOU Hradec Králové,Hradební 1029	Střední odborná škola a Střední odborné učiliště, Hradec Králové, Hradební 1029	6 661 200	6 155 617	udržitelnost
Mechatronika prakticky	Vyšší odborná škola a Střední průmyslová škola, Jičín, Pod Koželuhy 100	5 121 050	4 381 852	udržitelnost
Modernizace vybavení dílen praktického vyučování technických oborů SŠTR Nový Bydžov	Střední škola technická a řemeslná, Nový Bydžov,Dr. M. Tyrše 112	2 154 000	2 134 820	udržitelnost
Celkem		673 158 913	507 521 635	

## SOCIÁLNÍ OBLAST

### Programové období 2014–2020 (evropské, národní programy)

Název projektu	Název organizace	Celkové způsobilé výdaje (v Kč)	Požadovaná dotace EU + SR (v Kč)	Stav
Služby sociální prevence v Královéhradeckém kraji IV	Královéhradecký kraj	354 898 659	337 153 726	realizace
Rozvoj dostupnosti a kvality sociálních služeb v KHK V	Královéhradecký kraj	10 708 366	10 172 948	realizace
Rozvoj regionálního partnerství v sociální oblasti na území obcí Královéhradeckého kraje	Královéhradecký kraj	17 662 291	16 779 177	realizace
Transformace ÚSP pro mládež Kvasiny - výstavba v lokalitě Kostelec nad Orlicí (1.)	Královéhradecký kraj	13 072 015	11 764 813	příprava
Transformace ÚSP pro mládež Kvasiny - výstavba v lokalitě Kostelec nad Orlicí 2	Královéhradecký kraj	13 849 500	12 464 550	příprava
Transformace ÚSP pro mládež Kvasiny - nákup pozemků a výstavba v lokalitě Častolovice	Královéhradecký kraj	19 766 171	17 789 554	příprava
Transformace ÚSP pro mládež Kvasiny - výstavba v lokalitě Týniště nad Orlicí	Královéhradecký kraj	14 960 850	13 464 765	příprava
Rozvoj dostupnosti pobytových služeb pro osoby s postižením v lokalitě Hradec Králové	Královéhradecký kraj	44 495 308	40 045 777	příprava
Celkem		489 413 160	459 635 310	

### Programové období 2007–2013 (evropské, národní programy)

Název projektu	Název organizace	Celkové způsobilé výdaje (v Kč)	Schválená dotace EU + SR (v Kč)	Stav
Transformace Barevných domků Hajnice - rekonstrukce objektu v lokalitě Hradec Král. - Plotiště n/L	Královéhradecký kraj	7 317 091	7 317 091	udržitelnost
Transformace Barevných domků Hajnice - nákup a úpravy objektu v lokalitě Náchod	Královéhradecký kraj	5 198 547	5 198 547	udržitelnost
Transformace ÚSP pro tělesně postižené v Hořicích v Podkrkonoší - výstavba v lokalitě Hořice	Královéhradecký kraj	22 387 746	22 387 746	udržitelnost
Transformace Barevných domků Hajnice - nákup a úpravy objektu v lokalitě Trutnov	Královéhradecký kraj	3 723 607	3 723 607	udržitelnost



Transformace Barevných domků Hajnice - nákup a úpravy objektu v lokalitě Dvůr Králové nad Labem	Královéhradecký kraj	5 319 366	5 319 366	udržitelnost
Dostavba Dětského centra Dvůr Králové nad Labem	Královéhradecký kraj	15 270 803	15 270 803	udržitelnost
Zateplení budov ÚSP Hajnice	Královéhradecký kraj	4 410 912	3 969 821	udržitelnost
Zateplení a výměna výplní otvorů na objektu 6 b.j. - ÚSP Chotělice, 503 53 Smidary	Ústav sociální péče pro mentálně postiženou mládež Chotělice	4 371 643	1 787 340	udržitelnost
Zateplení hlavní budovy ÚSP v Hořicích v Podkrkonoší	Ústav sociální péče pro tělesně postižené v Hořicích v Podkrkonoší	12 932 017	9 920 426	udržitelnost
Zateplení objektu Domova pro seniory Pilníkov	Domov pro seniory Pilníkov	3 237 755	2 167 213	udržitelnost
Celkem		84 169 487	77 061 960	

## ZDRAVOTNICTVÍ

### Programové období 2014–2020 (evropské, národní programy)

Název projektu	Název organizace	Celkové způsobilé výdaje (v Kč)	Požadovaná dotace EU + SR (v Kč)	Stav
Vybudování výjezdového stanoviště ZZS KHK v lokalitě Temný Důl	Královéhradecký kraj	19 143 352	17 229 017	příprava
Výcviková a školící základna pro ZZS KHK - Heliport LZS HK	Královéhradecký kraj	8 651 845	7 786 660	příprava
Výcviková a školící základna pro ZZS KHK - Věž HK	Královéhradecký kraj	7 814 890	7 033 401	příprava
Výcviková a školící základna pro ZZS KHK - Temný Důl	Královéhradecký kraj	11 214 085	10 092 677	příprava
Centrum duševního zdraví RIAPS Trutnov	Sdružení ozdravoven a léčeben okresu Trutnov	60 000 000	54 000 000	příprava
Nemocniční informační systém v KHK	Královéhradecký kraj	98 643 892	83 847 308	příprava
Obnova obvodového pláště budovy LDN HK /fasáda/ a výměna špaletových dřevěných oken.	Léčebna pro dlouhodobě nemocné	18 798 055	7 519 222	příprava
Zateplení budovy VS Jaroměř	Zdravotnická záchranná služba KHK	1 417 003	566 801	příprava
Snížení energetické náročnosti budovy nemocnice v Broumově - objekt A+B+C	Královéhradecký kraj	12 170 022	4 868 009	příprava

Snížení energetické náročnosti budov nemocnice Rychnov nad Kněžnou - objekt C - multioborový pavilon	Královéhradecký kraj	32 145 459	12 858 184	příprava
Snížení energetické náročnosti budov nemocnice Rychnov nad Kněžnou - objekt jídelny	Královéhradecký kraj	8 215 306	3 286 122	příprava
Snížení energetické náročnosti budov v nemocnici Jičín - objekt plicního oddělení	Královéhradecký kraj	1 829 557	731 823	příprava
Snížení energetické náročnosti budov v nemocnici Nový Bydžov - objekt ZZS	Královéhradecký kraj	1 996 702	798 681	příprava
Snížení energetické náročnosti budov v nemocnici Nový Bydžov - objekt č.p. 493	Královéhradecký kraj	18 279 307	7 311 723	příprava
Snížení energetické náročnosti budovy ředitelství nemocnice Nový Bydžov	Královéhradecký kraj	4 583 481	1 833 392	příprava
Snížení energetické náročnosti multifunkční budovy městské nemocnice Dvůr Králové nad Labem	Královéhradecký kraj	1 176 060	470 424	příprava
Snížení energetické náročnosti budovy ředitelství a laboratoří OLMÍ oblastní nemocnice Trutnov	Královéhradecký kraj	5 079 257	2 031 703	příprava
Sadové úpravy v areálu nemocnice Nový Bydžov	Královéhradecký kraj	3 000 000	1 800 000	příprava
Celkem		314 158 273	224 065 146	

**Programové období 2007–2013 (evropské, národní programy)**

Název projektu	Název organizace	Celkové způsobilé výdaje (v Kč)	Schválená dotace EU + SR (v Kč)	Stav
Snížení energetické náročnosti budovy LDN - A v nemocnici Nový Bydžov	Královéhradecký kraj	8 393 432	3 777 044	udržitelnost
Městská nemocnice Dvůr Králové nad Labem, zateplení objektu na pozemku parc. č. 1639	Královéhradecký kraj	3 309 952	2 699 578	udržitelnost
Snížení energetické náročnosti budovy patologie v oblastní nemocnici Náchod a.s.	Královéhradecký kraj	5 686 710	4 492 500	udržitelnost
Snížení energetické náročnosti budovy LDN - B v nemocnici Nový Bydžov	Královéhradecký kraj	4 499 181	2 699 508	udržitelnost
Zateplení hlavní budovy v areálu Nemocnice Rychnov nad Kněžnou	Královéhradecký kraj	6 579 831	3 947 899	udržitelnost
Snížení energetické náročnosti budovy Dopravní zdravotní služby v Jičíně	Královéhradecký kraj	3 790 598	2 274 359	udržitelnost
Ekologizace zdroje vytápění v Oblastní nemocnici Jičín a.s. - nemocnice Nový Bydžov	Královéhradecký kraj	7 423 703	4 454 222	udržitelnost
Zateplení budov v areálu oblastní nemocnice Trutnov	Královéhradecký kraj	22 469 153	13 481 492	udržitelnost
Ekologizace zdroje vytápění v Oblastní nemocnici Jičín a.s. - nemocnice Jičín	Královéhradecký kraj	16 207 719	10 333 417	udržitelnost
Přístrojové vybavení nemocnic Královéhradeckého kraje	Královéhradecký kraj	66 735 405	66 735 405	udržitelnost
Operační středisko Zdravotnické záchranné služby Královéhradeckého kraje	Královéhradecký kraj	32 948 032	28 005 827	udržitelnost
Technologické vybavení Zdravotnické záchranné služby Královéhradeckého kraje, p.o.	Zdravotnická záchranná služba Královéhradeckého kraje	79 457 800	74 250 976	udržitelnost
Celkem		257 501 514	217 152 227	

## ŽIVOTNÍ PROSTŘEDÍ

### Programové období 2014–2020 (evropské, národní programy)

Název projektu	Název organizace	Celkové způsobilé výdaje (v Kč)	Požadovaná dotace EU + SR (v Kč)	Stav
IV. projekt vytváření území soustavy natura 2000 v Královéhradeckém kraji - II. fáze	Královéhradecký kraj	1 379 158	1 379 158	příprava
Územní energetická koncepce Královéhradeckého kraje (E3+E4)	Královéhradecký kraj	1 801 438	900 500	realizace
Celkem		3 180 596	2 279 658	

### Programové období 2007–2013 (evropské, národní programy)

Název projektu	Název organizace	Celkové způsobilé výdaje (v Kč)	Schválená dotace EU + SR (v Kč)	Stav
I. projekt vytváření území soustavy NATURA 2000 v Královéhradeckém kraji	Královéhradecký kraj	13 112 213	13 112 213	udržitelnost
II. projekt vytváření území soustavy NATURA 2000 v Královéhradeckém kraji	Královéhradecký kraj	19 800 723	19 800 723	udržitelnost
III. projekt vytváření území soustavy NATURA 2000 v Královéhradeckém kraji	Královéhradecký kraj	715 110	715 110	udržitelnost
IV. projekt vytváření území soustavy NATURA 2000 v Královéhradeckém kraji	Královéhradecký kraj	1 489 420	1 489 420	udržitelnost
Celkem		35 117 466	35 117 466	

## CESTOVNÍ RUCH A KULTURA

### Programové období 2014–2020 (evropské, národní programy)

Název projektu	Název organizace	Celkové způsobilé výdaje (v Kč)	Požadovaná dotace EU + SR (v Kč)	Stav
Gayerova kasárna v Hradci Králové – Muzeum východních Čech	Královéhradecký kraj	125 000 000	118 750 000	příprava
Vrbenského kasárna v Hradci Králové – Muzeum východních Čech	Královéhradecký kraj	125 000 000	118 750 000	příprava
Revitalizace a zatraktivnění pevnosti Dobrošov	Královéhradecký kraj	72 833 077	65 649 769	realizace
Celkem		322 833 077	303 149 769	

### Programové období 2007–2013 (evropské, národní programy)

Název projektu	Název organizace	Celkové způsobilé výdaje (v Kč)	Schválená dotace EU + SR (v Kč)	Stav
Podpora rozvoje cestovního ruchu v Královéhradeckém kraji	Královéhradecký kraj	4 712 141	4 712 141	udržitelnost
Cílená prezentace a propagace Královéhradeckého kraje jako celku	Královéhradecký kraj	20 363 205	18 835 964	udržitelnost
Cílená prezentace a propagace Královéhradeckého kraje jako celku II	Královéhradecký kraj	14 371 875	13 293 984	udržitelnost
Archeopark pravěku ve Všestarech	Královéhradecký kraj	41 210 763	38 119 956	udržitelnost
Stavební úpravy Galerie moderního umění	Královéhradecký kraj	65 121 432	50 590 306	udržitelnost
Celkem		145 779 416	125 552 351	

## VEŘEJNÁ SPRÁVA

### Programové období 2014–2020 (evropské, národní programy)

Název projektu	Název organizace	Celkové způsobilé výdaje (v Kč)	Požadovaná dotace EU + SR (v Kč)	Stav
Bezpečnostní infrastruktura a rozvoj TCK	Královéhradecký kraj	37 680 000	32 028 000	příprava
Rozvoj datového skladu a BI	Královéhradecký kraj	17 760 000	15 096 000	příprava
Zvýšení ochrany fondu a komplexní řešení ukládání a zálohování digitálních dokumentů v SVK HK	Královéhradecký kraj	15 000 000	13 500 000	příprava
Celkem		70 440 000	60 624 000	

### Programové období 2007–2013 (evropské, národní programy)

Název projektu	Název organizace	Celkové způsobilé výdaje (v Kč)	Schválená dotace EU + SR (v Kč)	Stav
Jednotný ekonomický informační systém Královéhradeckého kraje	Královéhradecký kraj	22 877 396	19 445 787	udržitelnost
I. a VI. Technologické centrum a elektronická spisová služba Královéhradeckého kraje	Královéhradecký kraj	31 436 202	26 720 772	udržitelnost
II. Digitální mapa veřejné správy - ÚKM a ÚAP Královéhradeckého kraje	Královéhradecký kraj	5 344 240	4 215 881	udržitelnost
III. Digitalizace a ukládání	Královéhradecký kraj	17 882 790	15 200 371	udržitelnost
IV. Vnitřní integrace úřadu a integrace s ISVS	Královéhradecký kraj	8 637 619	7 341 976	udržitelnost
V. Datové sklady a nástroje BI Královéhradeckého kraje	Královéhradecký kraj	3 157 512	2 683 885	udržitelnost
Celkem		89 335 759	75 608 672	

## VÝZKUM A INOVACE

### Programové období 2014–2020 (evropské, národní programy)

Název projektu	Název organizace	Celkové způsobilé výdaje (v Kč)	Požadovaná dotace EU + SR (v Kč)	Stav
Smart akcelerátor Královehradeckého kraje	Královehradecký kraj	20 666 240	17 566 304	realizace
Celkem		20 666 240	17 566 304	

### Programové období 2007–2013 (evropské, národní programy)

Název projektu	Název organizace	Celkové způsobilé výdaje (v Kč)	Schválená dotace EU + SR (v Kč)	Stav
Digitální planetárium v Hradci Králové	Královehradecký kraj	93 593 540	93 593 540	udržitelnost
Rozvoj digitálního planetária v Hradci Králové	Královehradecký kraj	6 336 087	6 336 087	udržitelnost
Česko-polský inovační portál	Královehradecký kraj	6 974 166	5 967 944	udržitelnost
Realizace Regionální inovační strategie Královehradeckého kraje	Královehradecký kraj	3 410 000	2 898 500	udržitelnost
Celkem		110 313 793	108 796 071	

## REGIONÁLNÍ ROZVOJ

### Programové období 2014–2020 (evropské, národní programy)

Název projektu	Název organizace	Celkové způsobilé výdaje (v Kč)	Požadovaná dotace EU + SR (v Kč)	Stav
Regionální stálá konference Královéhradeckého kraje	Královéhradecký kraj	4 007 558	4 007 558	realizace
Zaměstnaný absolvent	Královéhradecký kraj	9 110 650	8 655 118	příprava
Celkem		13 118 208	12 662 676	

### Programové období 2007–2013 (evropské, národní programy)

Název projektu	Název organizace	Celkové způsobilé výdaje (v Kč)	Schválená dotace EU + SR (v Kč)	Stav
Příprava KHK na programové období 2014 - 2020	Královéhradecký kraj	1 953 608	1 953 608	udržitelnost
Strategie integrované spolupráce česko-polského příhraničí	Královéhradecký kraj	2 656 444	2 370 876	udržitelnost
Celkem		4 610 052	4 324 484	



# PŘEHLED VEŘEJNÝCH ZAKÁZEK 2016

Zadavatel	Předmět veřejné zakázky	Předpokládaná hodnota v Kč bez DPH	Druh zadávacího řízení	Operační program:
Královéhradecký kraj	Poskytování služeb elektronických komunikací pro Královéhradecký kraj a jím zřizované příspěvkové organizace a založené obchodní společnosti – mobilní hlasové služby a související služby a dodávky	19 500 000 Kč	otevřené řízení nadlimitní veřejné zakázky na služby	neuplatní se
Zdravotnická záchranná služba Královéhradeckého kraje	Zpracování projektové dokumentace (ve stupni PDPS), zajištění inženýrské činnosti a výkonu autorského dozoru pro projekt „Zateplení budovy výjezdového stanoviště Jaroměř“	200 000 Kč	VZMR I. kategorie na služby	OP ŽP
Zdravotnická záchranná služba Královéhradeckého kraje	Zpracování projektové dokumentace (ve stupni PDPS), zajištění inženýrské činnosti a výkonu autorského dozoru pro projekt „Zateplení budovy výjezdového stanoviště Jaroměř“ II	200 000 Kč	VZMR I. kategorie na služby	OP ŽP
Královéhradecký kraj	Rekonstrukce II/295 Dolní Branná - MOK I/14 v rámci projektu Rozšíření průmyslové zóny Vrchlabí - jih, regionální infrastruktura, II. etapa	51 278 000 Kč	otevřené řízení nadlimitní veřejné zakázky na stavební práce	neuplatní se
Armádní Servisní, příspěvková organizace	Dokončení zateplení obvodového pláště - Praha 6 - Ruzyně, U Prioru č.p. 938/6	25 296 045 Kč	otevřené řízení podlimitní veřejné zakázky na stavební práce	OP ŽP
Královéhradecký kraj	Poskytování služeb elektronických komunikací pro Královéhradecký kraj a jím zřizované příspěvkové organizace a založené obchodní společnosti – mobilní hlasové služby a související služby a dodávky – JŘBU	38 400 000 Kč	jednací řízení bez uveřejnění nadlimitní veřejné zakázky na služby	neuplatní se
Královéhradecký kraj	Městská nemocnice Dvůr Králové nad Labem, zateplení objektu na pozemku parc. č. 1639 – stavební práce – JŘBU	573 589 Kč	jednací řízení bez uveřejnění podlimitní veřejné zakázky na stavební práce	OP ŽP
Královéhradecký kraj	Vybudování výjezdového stanoviště ZZS Královéhradeckého kraje v lokalitě Temný Důl – Zpracování projektové dokumentace a zajištění autorského dozoru	1 700 000 Kč	VZMR II. kategorie na služby	IROP

Královéhradecký kraj	Modernizace Vyšší odborné školy a Střední průmyslové školy, Rychnov nad Kněžnou, U Stadionu 1166 – zpracování projektové dokumentace a zajištění výkonu autorského dozoru“ – JŘBU	150 000 Kč	jednací řízení bez uveřejnění podlimitní veřejné zakázky na služby	neuplatní se
Královéhradecký kraj	Příprava investičního záměru s projektovou dokumentací a výkon autorského dozoru v rámci projektu „Transformace ÚSP pro mládež Kvasiny – výstavba v lokalitě Kostelec nad Orlicí“	697 000 Kč	VZMR II. kategorie na služby	IROP
Královéhradecký kraj	Rozšíření průmyslové zóny Vrchlabí - jih, regionální infrastruktura – I/14 Vrchlabí, Nerudova – Nádražní – JŘBU III	845 541 Kč	jednací řízení bez uveřejnění nadlimitní veřejné zakázky na stavební práce	neuplatní se
Královéhradecký kraj	Rozšíření průmyslové zóny Vrchlabí - jih, regionální infrastruktura – II/293 a II/295 Studenec, pošta - Dolní Branná – JŘBU IV	7 309 432 Kč	jednací řízení bez uveřejnění nadlimitní veřejné zakázky na stavební práce	neuplatní se
Královéhradecký kraj	Snížení energetické náročnosti budovy LDN – A v nemocnici Nový Bydžov – stavební práce – JŘBU II	300 812 Kč	jednací řízení bez uveřejnění podlimitní veřejné zakázky na stavební práce	OP ŽP
Královéhradecký kraj	Rekonstrukce vozovky III/30821 Spy – Nové Město nad Metují (Krčín) - zpracování projektové dokumentace a zajištění autorského dozoru – JŘBU	30 000 Kč	jednací řízení bez uveřejnění podlimitní veřejné zakázky na služby	neuplatní se
Královéhradecký kraj	Modernizace Vyšší odborné školy a Střední průmyslové školy, Rychnov nad Kněžnou, U Stadionu 1166 – zpracování projektové dokumentace a zajištění výkonu autorského dozoru“ – JŘBU II	25 000 Kč	jednací řízení bez uveřejnění podlimitní veřejné zakázky na služby	neuplatní se
Armádní Servisní, příspěvková organizace	Dokončení zateplení obvodového pláště - Praha 6 - Ruzyně, U Prioru č.p. 938/6 část 1 - budovy A+B - JŘBU 1	1 260 566 Kč	jednací řízení bez uveřejnění podlimitní veřejné zakázky na stavební práce	OP ŽP
Armádní Servisní, příspěvková organizace	Dokončení zateplení obvodového pláště - Praha 6 - Ruzyně, U Prioru č.p. 938/6- část 2 - budova C - JŘBU 1	108 495 Kč	jednací řízení bez uveřejnění podlimitní veřejné zakázky na stavební práce	OP ŽP
Královéhradecký kraj	Technický dozor stavebníka a koordinátora BOZP na stavební akci „Rekonstrukce II/295 Dolní Branná – MOK I/14“ v rámci projektu Rozšíření průmyslové zóny Vrchlabí – jih, regionální infrastruktura, II. etapa	650 000 Kč	zjednodušené podlimitní řízení podlimitní veřejné zakázky na služby	neuplatní se

Královéhradecký kraj	Rozšíření průmyslové zóny Vrchlabí - jih, regionální infrastruktura – II/293 a II/295 Studenec, pošta - Dolní Branná – JŘBU V	9 069 005 Kč	jednací řízení bez uveřejnění nadlimitní veřejné zakázky na stavební práce	neuplatní se
Královéhradecký kraj	Rekonstrukce vozovky III/30821 Spy – Nové Město nad Metují (Krčín) - zpracování projektové dokumentace a zajištění autorského dozoru – JŘBU II	5 000 Kč	jednací řízení bez uveřejnění podlimitní veřejné zakázky na služby	neuplatní se
Královéhradecký kraj	Rozšíření průmyslové zóny Vrchlabí - jih, regionální infrastruktura, II. etapa - Přístupová komunikace do PZ/trasa ul. Dělnická III/32551 od odbočky k železniční stanici po křižovatku v Kunčicích se silnicí III/2953 - zpracování PD a zajištění AD - JŘBU II	5 050 Kč	jednací řízení bez uveřejnění podlimitní veřejné zakázky na služby	neuplatní se
Střední škola zemědělská a ekologická a střední odborné učiliště chladicí a klimatizační techniky, Kostelec nad Orlicí	Fasáda DM Komenského	4 200 000 Kč	otevřené řízení podlimitní veřejné zakázky na stavební práce	neuplatní se
Královéhradecký kraj	Zpracování projektové dokumentace, zajištění inženýrské činnosti a výkonu autorského dozoru pro projekt: Zlepšení praktické připravenosti technických oborů – SPŠ Hronov Vrchlického	900 000 Kč	otevřené řízení nadlimitní veřejné zakázky na služby	IROP
Střední škola zahradnická, Kopidlno, náměstí Hilmarovo 1	Zpracování projektové dokumentace (ve stupni PDPS), zajištění inženýrské činnosti a výkonu autorského dozoru pro projekt „Snížení energetické náročnosti budovy domova mládeže ve Střední škole zahradnické v Kopidlně“	330 000 Kč	VZMR II. kategorie na služby	OP ŽP
Střední odborné učiliště, Lázně Bělohrad, Zámecká 478	Zpracování projektové dokumentace (ve stupni PDPS), zajištění inženýrské činnosti a výkonu autorského dozoru pro projekt „Snížení energetické náročnosti budovy školy a tělocvičny SOU Lázně Bělohrad“	400 000 Kč	VZMR II. kategorie na služby	OP ŽP
Léčebna pro dlouhodobě nemocné Hradec Králové	Zpracování projektové dokumentace (ve stupni PDPS), zajištění inženýrské činnosti a výkonu autorského dozoru pro projekt „Obnova obvodového pláště budovy LDN HK /fasáda/ a výměna špaletových dřevěných oken“-II	400 000 Kč	VZMR II. kategorie na služby	OP ŽP
Léčebna pro dlouhodobě nemocné Hradec Králové	Zpracování projektové dokumentace (ve stupni PDPS), zajištění inženýrské činnosti a výkonu autorského dozoru pro projekt „Obnova obvodového pláště budovy LDN HK /fasáda/ a výměna špaletových dřevěných oken“ - III	400 000 Kč	VZMR II. kategorie na služby	OP ŽP

Léčebna pro dlouhodobě nemocné Hradec Králové	Zpracování projektové dokumentace (ve stupni PDPS), zajištění inženýrské činnosti a výkonu autorského dozoru pro projekt „Obnova obvodového pláště budovy LDN HK /fasáda/ a výměna špaletových dřevěných oken“ - IV	400 000 Kč	VZMR II. kategorie na služby	OP ŽP
Gymnázium Trutnov, Jiráskovo náměstí 325	„Zpracování projektové dokumentace (ve stupni PDPS), zajištění inženýrské činnosti a výkonu autorského dozoru pro projekt „Snížení energetické náročnosti provozu sportovní haly Gymnázia Trutnov“	400 000 Kč	VZMR II. kategorie na služby	OP ŽP
Barevné domky Hajnice	Zpracování projektové dokumentace (ve stupni PDPS), zajištění inženýrské činnosti a výkonu autorského dozoru pro projekt „Snížení energetické náročnosti objektu Oranžový dům v areálu Trutnov“	300 000 Kč	VZMR II. kategorie na služby	OP ŽP
Královéhradecký kraj	Zpracování projektové dokumentace, zajištění inženýrské činnosti a výkonu autorského dozoru pro projekt: Školní statek Hořice	2 350 000 Kč	otevřené řízení nadlimitní veřejné zakázky na služby	IROP
Královéhradecký kraj	Zpracování projektové dokumentace, zajištění inženýrské činnosti a výkonu autorského dozoru pro projekt: Optimalizace a inovace vybavení odloučeného pracoviště SUPŠ HNN v Brněnské ulici	650 000 Kč	otevřené řízení nadlimitní veřejné zakázky na služby	IROP
Královéhradecký kraj	Zpracování projektové dokumentace, zajištění inženýrské činnosti a výkonu autorského dozoru pro projekt: Optimalizace a inovace vybavení hlavní budovy SUPŠ HNN	750 000 Kč	otevřené řízení nadlimitní veřejné zakázky na služby	IROP
Královéhradecký kraj	Zpracování projektové dokumentace, zajištění inženýrské činnosti a výkonu autorského dozoru pro projekt: Nové technologie v technických oborech střední školy – SPŠ Hronov Hostovského	3 250 000 Kč	otevřené řízení nadlimitní veřejné zakázky na služby	IROP
Královéhradecký kraj	Zpracování projektové dokumentace, zajištění inženýrské činnosti a výkonu autorského dozoru pro projekt: Rekonstrukce – přístavba autolakovny a dílny pro demontáže SOŠ a SOU Vocolova ve Vážní ulici	1 100 000 Kč	otevřené řízení nadlimitní veřejné zakázky na služby	IROP
Královéhradecký kraj	Zpracování projektové dokumentace, zajištění inženýrské činnosti a výkonu autorského dozoru pro projekt: Rekonstrukce počítačové sítě	530 000 Kč	otevřené řízení nadlimitní veřejné zakázky na služby	IROP

Královéhradecký kraj	Zpracování projektové dokumentace, zajištění inženýrské činnosti a výkonu autorského dozoru pro projekt: Rekonstrukce laboratoří fyziky, chemie, biologie	280 000 Kč	otevřené řízení nadlimitní veřejné zakázky na služby	IROP
Královéhradecký kraj	Zpracování projektové dokumentace, zajištění inženýrské činnosti a výkonu autorského dozoru pro projekt: Rekonstrukce – dostavba dílen v ulici J. Krušinky	790 000 Kč	otevřené řízení nadlimitní veřejné zakázky na služby	IROP
Královéhradecký kraj	Zpracování projektové dokumentace, zajištění inženýrské činnosti a výkonu autorského dozoru pro projekt: Rekonstrukce dílen Střední školy řemeslné Jaroměř	2 650 000 Kč	otevřené řízení nadlimitní veřejné zakázky na služby	IROP
Královéhradecký kraj	Zpracování projektové dokumentace, zajištění inženýrské činnosti a výkonu autorského dozoru pro projekt: Modernizace odborných učeben zubních techniků	480 000 Kč	otevřené řízení nadlimitní veřejné zakázky na služby	IROP
Královéhradecký kraj	Zpracování projektové dokumentace, zajištění inženýrské činnosti a výkonu autorského dozoru pro projekt: Centrum odborné přípravy polygrafických oborů	1 500 000 Kč	otevřené řízení nadlimitní veřejné zakázky na služby	IROP
Královéhradecký kraj	Zpracování projektové dokumentace, zajištění inženýrské činnosti a výkonu autorského dozoru pro projekt: COV v lesnictví, II. etapa, rekonstrukce objektů SO2	2 350 000 Kč	otevřené řízení nadlimitní veřejné zakázky na služby	IROP
Královéhradecký kraj	Snížení energetické náročnosti administrativní budovy SÚS Královéhradeckého kraje a.s., cestmistrovství Jičín - stavební práce	3 298 480 Kč	otevřené řízení podlimitní veřejné zakázky na stavební práce	OP ŽP
Královéhradecký kraj	Technický dozor stavebníka a koordinátora BOZP na stavební akci „Modernizace Vyšší odborné školy a Střední průmyslové školy, Rychnov nad Kněžnou, U Stadionu 1166“	2 000 000 Kč	zjednodušené podlimitní řízení podlimitní veřejné zakázky na služby	neuplatní se
Královéhradecký kraj	Modernizace Vyšší odborné školy a Střední průmyslové školy, Rychnov nad Kněžnou, U Stadionu 1166 v rámci projektu Rozšíření strategické průmyslové zóny Solnice – Kvasiny a zlepšení veřejné infrastruktury v Královéhradeckém regionu	79 198 703 Kč	otevření podlimitní řízení podlimitní veřejné zakázky na stavební práce	neuplatní se
Královéhradecký kraj	Rozšíření průmyslové zóny Vrchlabí - jih, regionální infrastruktura – I/14 Vrchlabí, Nerudova – Nádražní – JŘBU IV	1 969 873 Kč	jednací řízení bez uveřejnění nadlimitní veřejné zakázky na stavební práce	neuplatní se
Královéhradecký kraj	Rozšíření průmyslové zóny Vrchlabí - jih, regionální infrastruktura – II/293 a II/295 Studenec, pošta - Dolní Branná – JŘBU VI	13 262 024 Kč	jednací řízení bez uveřejnění nadlimitní veřejné zakázky na stavební práce	neuplatní se

Královéhradecký kraj	Modernizace Vyšší odborné školy a Střední průmyslové školy, Rychnov nad Kněžnou, U Stadionu 1166 – zpracování projektové dokumentace a zajištění výkonu autorského dozoru“ – JŘBU III	10 000 Kč	jednací řízení bez uveřejnění podlimitní veřejné zakázky na služby	neuplatní se
Královéhradecký kraj	Zpracování projektové dokumentace a výkon autorského dozoru v rámci projektu „Transformace ÚSP pro mládež Kvasiny – výstavba v lokalitě Častolovice“	974 000 Kč	otevřené řízení nadlimitní veřejné zakázky na služby	IROP
Královéhradecký kraj (Centrální zadavatel)	Poskytování tiskových služeb pro Královéhradecký kraj a jím zřizované organizace a založené obchodní společnosti	104 000 000 Kč	otevření řízení významné nadlimitní veřejné zakázky na služby	neuplatní se
Královéhradecký kraj	Studie proveditelnosti projektu „Bezpečnostní infrastruktura a rozvoj TCK“	615 000 Kč	zjednodušené podlimitní řízení podlimitní veřejné zakázky na služby	iROP
Královéhradecký kraj	Rekonstrukce vozovky III/30821 Spy – Nové Město nad Metují (Krčín) - zpracování projektové dokumentace a zajištění autorského dozoru – JŘBU III	5 000 Kč	jednací řízení bez uveřejnění podlimitní veřejné zakázky na služby	neuplatní se
Vyšší odborná škola a Střední průmyslová škola, Rychnov nad Kněžnou, U Stadionu 1166	Dokončení zateplení VOŠ a SPŠ, Rychnov nad Kněžnou, U Stadionu 1166 (DM, Javornická)	4 420 707 Kč	VZMR III. kategorie na stavební práce	neuplatní se
Královéhradecký kraj	SOL Trutnov – obměna hyperbarické komory v RÚ Hostinné	15 000 000 Kč	otevřené řízení nadlimitní veřejné zakázky na dodávky	neuplatní se
Domov U Bírčiky, Hradec Králové	Dodávka osobních ochranných pracovních prostředků 2016-2018	1 800 000 Kč	VZMR III. kategorie na služby	neuplatní se
Střední škola zemědělská a ekologická a střední odborné učiliště chladič a klimatizační techniky, Kostelec nad Orlicí	Stroje a zařízení pro praktickou výuku COP SZESŽ Kostelec nad Orlicí	1 523 141 Kč	VZMR III. kategorie na dodávky	neuplatní se

Královéhradecký kraj	II/321 Černíkovice – Domašín, obchvat - zpracování projektové dokumentace a zajištění autorského dozoru“ v rámci projektu „Rozšíření strategické průmyslové zóny Solnice – Kvasiny a zlepšení veřejné infrastruktury v Královéhradeckém regionu“	5 000 000 Kč	otevřené řízení nadlimitní veřejné zakázky na služby	neuplatní se
Domov U Biřičky, Hradec Králové	Zdravotnický materiál 2016-2018	850 000 Kč	VZMR III. kategorie na dodávky	neuplatní se
Královéhradecký kraj	Zpracování projektové dokumentace a výkon autorského dozoru v rámci projektu „Transformace ÚSP pro mládež Kvasiny – výstavba v lokalitě Kostelec nad Orlicí 2	772 000 Kč	otevřené řízení nadlimitní veřejné zakázky na služby	IROP
Královéhradecký kraj	"I/14 Solnice, obchvat - zpracování projektové dokumentace“ v rámci projektu „Rozšíření strategické průmyslové zóny Solnice – Kvasiny a zlepšení veřejné infrastruktury Královéhradeckém regionu"	4 000 000 Kč	otevřené řízení nadlimitní veřejné zakázky na služby	neuplatní se
Královéhradecký kraj	Rekonstrukce II/295 Dolní Branná - MOK I/14 v rámci projektu Rozšíření průmyslové zóny Vrchlabí - jih, regionální infrastruktura, II. etapa - JŘBU	1 434 917 Kč	jednací řízení bez uveřejnění nadlimitní veřejné zakázky na stavební práce	neuplatní se
Královéhradecký kraj	Rozšíření průmyslové zóny Vrchlabí - jih, regionální infrastruktura – I/14 Vrchlabí, Nerudova – Nádražní – JŘBU V	1 501 824 Kč	jednací řízení bez uveřejnění nadlimitní veřejné zakázky na stavební práce	neuplatní se
Královéhradecký kraj (Centrální zadavatel)	Poskytování služeb elektronických komunikací pro Královéhradecký kraj a jím zřizované příspěvkové organizace a založené obchodní společnosti – pevné hlasové služby a související služby a dodávky	13 130 000 Kč	otevřené řízení nadlimitní veřejné zakázky na služby	neuplatní se
Domov U Biřičky, Hradec Králové	Výpočetní technika pro Domov U Biřičky Hradec Králové	600 000 Kč	VZMR II. kategorie na dodávky	neuplatní se
Domov U Biřičky, Hradec Králové	Kancelářské potřeby 2016-2018	400 000 Kč	VZMR II. kategorie na dodávky	neuplatní se



Královéhradecký kraj	Zpracování projektové dokumentace ve všech stupních a výkon autorského dozoru v rámci projektu „Transformace ÚSP pro mládež Kvasiny – rekonstrukce objektu v lokalitě Týniště nad Orlicí“	760 000 Kč	otevřené řízení nadlimitní veřejné zakázky na služby	IROP
Gymnázium Trutnov, Jiráskovo náměstí 325	Zpracování projektové dokumentace a zajištění inženýrské činnosti pro projekt „Stavební úpravy, rekonstrukce a dostavba Gymnázia Trutnov“	941 137 Kč	jednací řízení bez uveřejnění podlimitní veřejné zakázky na služby	IROP
Královéhradecký kraj	Studie proveditelnosti projektu „Rozvoj datového skladu a BI Královéhradeckého kraje	615 000 Kč	VZMR III. kategorie na služby	neuplatní se
Královéhradecký kraj	Rozšíření průmyslové zóny Vrchlabí - jih, regionální infrastruktura – I/14 Vrchlabí, Nerudova – Nádražní – JŘBU VI	523 700 Kč	jednací řízení bez uveřejnění nadlimitní veřejné zakázky na stavební práce	neuplatní se
Střední škola technická a řemeslná, Nový Bydžov, Dr.M.Tyrše 112	Zpracování projektové dokumentace a zajištění inženýrské činnosti pro projekt "Střední škola technická a řemeslná - Regionální centrum odborného technického vzdělávání Hlušice"	740 000 Kč	jednací řízení bez uveřejnění podlimitní veřejné zakázky na služby	IROP
Královéhradecký kraj	Zpracování projektové dokumentace a výkon autorského dozoru v rámci projektu „Rozvoj dostupnosti pobytových služeb pro osoby s postižením v lokalitě Hradec Králové“	1 198 000 Kč	otevřené řízení nadlimitní veřejné zakázky	IROP
Domov U Biřičky, Hradec Králové	Dodávka tonerů 2016-2018	700 000 Kč	VZMR II. kategorie na dodávky	neuplatní se
Královéhradecký kraj	Majetkoprávní příprava pro inženýrské sítě a dopravní stavby v rámci projektu „Rozšíření strategické průmyslové zóny Solnice – Kvasiny a zlepšení veřejné infrastruktury v Královéhradeckém regionu“	138 000 Kč	VZMR I. kategorie na služby	neuplatní se
Domov U Biřičky, Hradec Králové	Dodávka a instalace ošetřovatelských lůžek a matrací pro Domov U Biřičky Hradec Králové	495 867 Kč	VZMR II. kategorie na dodávky	neuplatní se
Královéhradecký kraj	Přístupová komunikace do PZ, trasa ul. Dělnická III/32551 od odbočky k železniční stanici po křižovatku v Kunčicích se silnicí III/2953	78 273 082 Kč	otevřené řízení nadlimitní veřejné zakázky na stavební práce	neuplatní se

Královéhradecký kraj	Rekonstrukce vozovky III/30821 Spy – Nové Město nad Metují (Krčín)“ v rámci projektu „Rozšíření strategické průmyslové zóny Solnice – Kvasiny a zlepšení veřejné infrastruktury v Královéhradeckém regionu	51 717 525 Kč	otevřené řízení nadlimitní veřejné zakázky na stavební práce	neuplatní se
Královéhradecký kraj	TDS a koordinátora BOZP na stav. akci „Rekonstrukce vozovky III/30821 Spy – Nové Město nad Metují (Krčín)“ v rámci projektu Rozšíření strategické průmyslové zóny Solnice – Kvasiny a zlepšení veřejné infrastruktury v Královéhradeckém regionu	900 000 Kč	otevřené řízení nadlimitní veřejné zakázky na služby	neuplatní se
Královéhradecký kraj	TDS a koordinátora BOZP na stav. akci „Přístupová komunikace do PZ, trasa ul. Dělnická III/32551 od odb. k železniční stanici po křižovatku v Kunčicích se silnicí III/2953“ v rámci projektu „Rozšíření PZ Vrchlabí – jih, region. infrast., II. etapa“	1 200 000 Kč	otevřené řízení podlimitní veřejné zakázky na služby	neuplatní se
Celková předpokládaná hodnota bez DPH		575 457 814 Kč		

# POUŽITÉ ZKRATKY

CIRI	Centrum investic, rozvoje a inovací	OP Z	Operační program Zaměstnanost
COV	Centrum odborného vzdělávání	OP ŽP	Operační program Životní prostředí
CPZ	Centrum průmyslových zón	OSPOD	Orgán sociálně-právní ochrany dětí
CVZ	Centrum veřejných zakázek	OZE	Obnovitelné zdroje energie
ČLA	Česká lesnická akademie	PPNI	Program na podporu podnikatelských nemovitostí a infrastruktury
ČZU	Česká zemědělská univerzita	PS	Pracovní skupina
DPH	Daň z přidané hodnoty	PZ	Průmyslová zóna
EPC	Energy performance contracting	RAP KHK	Regionální akční plán Královéhradeckého kraje
ERDF	Evropský fond pro regionální rozvoj	RIS3	Strategie inteligentní specializace
ESIF	Evropské strukturální a investiční fondy	RSK	Regionální stálá konference
EU	Evropská unie	SFDI	Státní fond dopravní infrastruktury
EZAK	Elektronický nástroj pro správu veřejných zakázek	SOŠ	Střední odborná škola
HEEP	Hodnocení ekonomické efektivity projektu	SOU	Střední odborné učiliště
HZS	Hasičský záchranný sbor	SPŠ	Střední průmyslová škola
IROP	Integrovaný regionální operační program	SPZ	Strategická průmyslová zóna
ISŠ	Integrovaná střední škola	SŠ	Střední škola
ITI	Integrované územní investice (z angl. Integrated Territorial Investments)	SŠTŘ	Střední škola technická a řemeslná
IZ	Investiční záměr	SUPŠ HNN	Střední uměleckoprůmyslová škola hudebních nástrojů a nábytku
IZS	Integrovaný záchranný systém	SW	Software
KHK	Královéhradecký kraj	TCK	Technologické centrum kraje
MAS	Místní akční skupina	TEN-T	Transevropská dopravní síť
MMR	Ministerstvo pro místní rozvoj	ÚOHS	Úřad pro ochranu hospodářské soutěže
MOK	Malá okružní křižovatka	ÚSP	Ústav sociální péče
MŠ	Mateřská škola	VOŠ	Vyšší odborná škola
NP	Nadzemní podlaží	VŠ	Vysoká škola
NUTS II	Region soudržnosti	VU	Vládní usnesení
OP TP	Operační program Technická pomoc	ZPS	Změněná pracovní schopnost
OP VK	Operační program Vzdělávání pro konkurenceschopnost	ZŠ	Základní škola
OP VVV	Operační program Výzkum, vývoj a vzdělávání	ZZS KHK	Zdravotnická záchranná služba Královéhradeckého kraje



REGIONÁLNÍ ROZVOJOVÁ AGENTURA  
KRÁLOVÉHRADECKÉHO KRAJE

[WWW.CIRIHK.CZ](http://WWW.CIRIHK.CZ)



**CIRI**

Centrum investic, rozvoje a inovací  
Regiocentrum Nový pivovar | Evropský dům  
Soukenická 54, 500 03 Hradec Králové, CZ  
[www.cirihk.cz](http://www.cirihk.cz)