

VÝROČNÍ ZPRÁVA

**2018**



OD MYŠLENKY K REALIZACI

Výroční zpráva CIRI byla sestavena v souladu se Směrnicí č. 7 Rady Královéhradeckého kraje.

Je shrnutím nejvýznamnějších činností za uplynulý rok, zhodnocením výsledků a hospodářské bilance.

---

**04-09 REGIONÁLNÍ INVESTIČNÍ A ROZVOJOVÁ AGENTURA KRÁLOVÉHRADECKÉHO KRAJE**

---

- 06 Od myšlenky k realizaci
- 07 Centrum investic, rozvoje a inovací
- 08 Základní údaje o organizaci
- 09 Organizační struktura

---

**10-41 POMÁHÁME PŘÍLIVU INVESTIC DO REGIONU**

---

- 12 Projektový management
- 24 Rozvoj obcí a regionů
- 31 Výzkum, vývoj a inovace
- 34 Průmyslové zóny
- 40 Veřejné zakázky a centrální nákupy

---

**42-59 ZPRÁVA O VÝSLEDKÁCH HOSPODAŘENÍ ZA ROK 2018**

---

- 44 Zpráva o výsledcích hospodaření v roce 2018
- 48 Rozvaha příspěvkové organizace
- 56 Výkaz zisku a ztráty

---

**60-87 PŘEHLEDY PROJEKTŮ V PŘÍPRAVĚ, ŘÍZENÍ A UDRŽITELNOSTI V ROCE 2018**

---

- |    |                   |    |                         |
|----|-------------------|----|-------------------------|
| 62 | Doprava           | 82 | Cestovní ruch a kultura |
| 68 | Školství          | 83 | Veřejná správa          |
| 76 | Sociální oblast   | 84 | Výzkum, vývoj a inovace |
| 78 | Zdravotnictví     | 85 | Regionální rozvoj       |
| 81 | Životní prostředí | 86 | Průmyslové zóny         |

---

**88-113 PŘEHLED VEŘEJNÝCH ZAKÁZEK 2018**

---





# REGIONÁLNÍ INVESTIČNÍ A ROZVOJOVÁ AGENTURA KRÁLOVÉHRADECKÉHO KRAJE



## „Od myšlenky k realizaci“

Vážené zastupitelky, vážení zastupitelé, dámy a pánové,

rok 2018 byl pro Centrum investic, rozvoje a inovací ve znamení velkého množství práce a splněných úkolů, kdy se nám podařilo dokončit projekty v hodnotě přibližně 700 milionů. Velmi intenzivně jsme pracovali i na přípravě nových projektů. V uplynulém roce jsme administrovali celkem 260 projektů v celkové výši přibližně 9,5 miliardy korun. Námi řízené projekty pomohou zejména v oblasti dopravní infrastruktury, sociálních služeb, vzdělávání, integrovaného záchranného systému, zdravotnictví, energetiky, životního prostředí, kultury a dalších. Velkou část práce jsme odvedli rovněž při realizaci investičních projektů v rámci průmyslových zón ve Vrchlabí a na Rychnovsku, kde administrujeme projekty v celkové hodnotě přes 3 miliardy korun. Nelze rovněž opomenout neinvestiční projekty, které pomáhaly především v sociální oblasti. Jsem osobně přesvědčen, že realizace těchto projektů pomůže ke zlepšení kvality života obyvatel Královéhradeckého kraje.

Nedílnou součástí naší práce je rozvíjení spolupráce s partnery v oblasti regionálního rozvoje, včetně podpory výzkumu a inovací. Velmi intenzivně se věnujeme oblasti „smart“ řešení, přičemž tato rozumná řešení rovněž úspěšně implementujeme například v rámci energetického managementu, či realizací centrálních nákupů. Tímto způsobem šetříme finanční prostředky Královéhradeckého kraje.

Veškerých cílů, tak jak jsou podrobně popsány v rámci této výroční správy, jsme dosáhli především díky podpoře všech zainteresovaných subjektů, zejména pak díky samotnému Královéhradeckému kraji, ale samozřejmě i dalších partnerů. Můj velký osobní dík však patří především všem zaměstnancům našeho Centra, a to za profesionální a obětavý přístup k plnění pracovních úkolů.

JUDr. Bc. Lukáš Korych, ředitel CIRI



## PROJEKTOVÝ MANAGEMENT

Zajišťujeme komplexní služby v oblasti projektového řízení a dotačního managementu především pro Královéhradecký kraj a jeho organizace.



## ROZVOJ OBCÍ A REGIONŮ

Napomáháme udržitelnému rozvoji a konkurenceschopnosti Královéhradeckého kraje.



## PODNIKÁNÍ A PRŮMYSLOVÉ ZÓNY

Vytváříme podmínky pro rozvoj podnikání a investic v Královéhradeckém kraji.



## VÝZKUM, VÝVOJ A INOVACE

Rozvíjíme výzkumný a inovační systém Královéhradeckého kraje.



## CENTRÁLNÍ NÁKUPY A VEŘEJNÉ ZAKÁZKY

Poskytujeme podpůrné služby v oblasti veřejných zakázek a realizujeme centrální nákupy pro Královéhradecký kraj a jeho organizace.



## ENERGETICKÝ MANAGEMENT

Naplňujeme dlouhodobé energetické koncepce Královéhradeckého kraje.

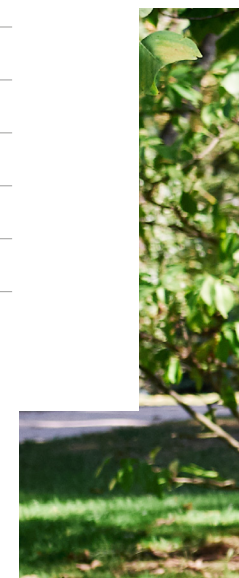
Naše příspěvková organizace je zřízena jako regionální investiční a rozvojová agentura Královéhradeckého kraje za účelem podpory, vytváření, koordinace a zajišťování prostředí a podmínek vedoucích ke komplexnímu, vyváženému a udržitelnému rozvoji Královéhradeckého kraje, přičemž tohoto účelu dosahujeme zejména přípravou a řízením investic a projektů Královéhradeckého kraje.

Posilujeme roli výzkumu, vývoje a inovací v regionálním rozvoji. Organizujeme veřejné zakázky a centrální nákupy pro Královéhradecký kraj a jím zřízené příspěvkové organizace a založené obchodní společnosti. Rovněž poskytujeme odborný a metodický servis zástupcům veřejné sféry, podnikatelům i neziskovým organizacím.

# Základní údaje o organizaci

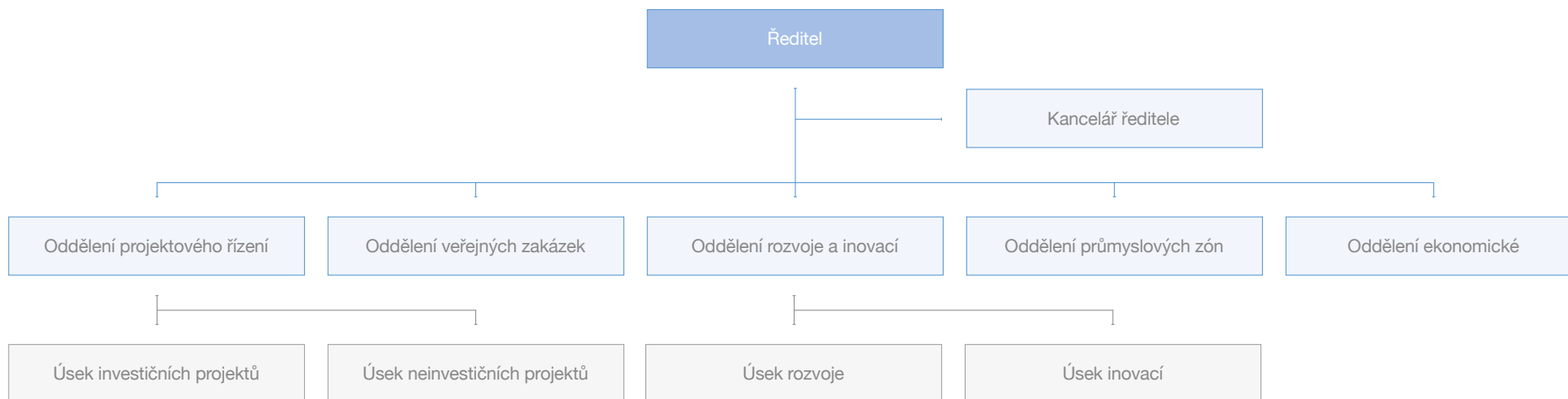
Název	<b>Centrum investic, rozvoje a inovací</b>
Původní název	Centrum EP
Zkrácený název	CIRI
Působnost	regionální investiční a rozvojová agentura Královéhradeckého kraje
Zastoupení	JUDr. Bc. Lukáš Korych, ředitel
Právní forma	příspěvková organizace
Sídlo	Soukenická 54, 500 03 Hradec Králové
Identifikační číslo	712 18 840
Daňové identifikační číslo	CZ71218840
Bankovní spojení	35-0367350277/0100, Komerční banka
Datum vzniku	1. června 2004
Kontakt	+420 495 817 802, <a href="mailto:info@cirihk.cz">info@cirihk.cz</a>
ID datové schránky	9uekgyt
Web	<a href="http://www.cirihk.cz">www.cirihk.cz</a>
Profil zadavatele	<a href="https://zakazky.cenakhk.cz/profile_display_6.html">https://zakazky.cenakhk.cz/profile_display_6.html</a>

Gesčním odborem příspěvkové organizace je Odbor investic Krajského úřadu Královéhradeckého kraje.





# Organizační struktura



Vedení Centra investic, rozvoje a inovací



# POMÁHÁME PŘÍLIVU INVESTIC DO REGIONU

# Projektový management

Zajišťujeme komplexní služby v oblasti projektového řízení a dotačního managementu především pro Královéhradecký kraj a jeho organizace. Zaštiťujeme celý projektový cyklus. Staráme se o projekt od projektového záměru, přes hledání vhodného dotačního titulu, přípravu a podání žádosti podporu, jeho realizaci až po fázi udržitelnosti. Věnujeme se projektům investičním i neinvestičním. Reagujeme na potřeby kraje ve všech klíčových oblastech jeho působení:

Doprava	Školství
Sociální oblast	Zdravotnictví
Životní prostředí	Cestovní ruch a kultura
Veřejná správa	IT
Výzkum a inovace	Regionální rozvoj

Na naplňování cílů v této oblasti naší činnosti se podílí hlavně oddělení projektového řízení.



Oddělení projektového řízení v roce 2018

V roce 2018 již běžely výzvy pro předkládání projektů na plné obrátky, současně byla řada projektů schválena k poskytnutí podpory a přešly tak do fáze realizace. **Částka naším oddělením zadministrovaných akcí, ať už ve fázi přípravy, řízení či udržitelnosti se vyšplhala na zhruba 8 miliard korun.**

**CIRI předložilo a řídilo realizaci řady projektů v prioritních oblastech, přispívajících k rozvoji infrastruktury i služeb a směřujících ke zkvalitnění podmínek pro život v Královéhradeckém kraji (dále KHK).**

V roce 2018 byly připravovány, předloženy žádosti o podporu, řízeny projekty zejména v těchto oblastech:

- ✓ silniční dopravní infrastruktura,
- ✓ zajištění dostupnosti sociálních služeb, rozvoj jejich dostupnosti a kvality,
- ✓ rozvoj a zkvalitnění vzdělávací infrastruktury středního školství a posílení spolupráce se zaměstnavateli v kraji,
- ✓ integrovaný záchranný systém,
- ✓ rozvoj zdravotnických služeb,
- ✓ podpora deinstitucionalizace sociálních služeb,
- ✓ snížení energetické náročnosti budov (zejména budovy škol, zdravotnická zařízení) a zvýšení tepelného komfortu uživatelů budov,
- ✓ ochrana a zpřístupnění přírodního a kulturního dědictví,
- ✓ zefektivnění a podpora elektronizace procesů ve veřejné správě (eGovernment).



## Školství

Realizace projektů v oblasti školství vychází z Krajského akčního plánu vzdělávání Královéhradeckého kraje. Cílem těchto projektů je realizace staveb, stavebních úprav a pořízení vybavení odborných učeben za účelem zvýšení kvality vzdělávání ve vazbě na budoucí uplatnění na trhu práce v klíčových kompetencích (například komunikace v cizích jazycích, práce s digitálními technologiemi, přírodní vědy, technické a řemeslné obory). Nemalý podíl realizovaných projektů představují také rekonstrukce a stavební úpravy stávající infrastruktury ve vazbě na budování bezbariérovosti škol.

V roce 2018 jsme řídili v **realizační fázi 12 projektů**, předložených na konci roku 2016 do 32. a 33. výzvy Integrovaného regionálního programu (dále také „IROP“), oblast podpory 2.4 zaměřené na zvýšení kvality a dostupnosti infrastruktury vzdělávání a celoživotní učení. **Projekty jsou v hodnotě bez mála 370 mil. Kč**, stavební práce a dodávky byly téměř u všech projektů dokončeny.

### NEJVÝZNAMNĚJŠÍ PROJEKTY:

#### **Centrum odborné přípravy polygrafických oborů v SŠPTP Velké Pořiči**

Ve Velkém Pořiči vzniklo za necelých 16 měsíců Centrum odborné přípravy polygrafických oborů. Střední průmyslová, textilní a polygrafická škola se může pyšnit novými prostory, které pro své vzdělání budou využívat žáci oborů Reprodukční grafik a Tiskař na polygrafických strojích. Celkové náklady za realizaci projektu byly ve výši 78,5 mil. Kč.

Díky naší činnosti byly v rámci projektu vybudovány odborné učebny a dílny pro jednotlivé tiskové technologie, sklady materiálu a sociální zařízení pro žáky a pedagogy. Školní technologické portfolio bylo doplněno o moderní technologii pro tvorbu obalů a signmakingu. Výukové prostory byly vybaveny komplexním polygrafickým workflow pro integraci a řízení všech výrobních procesů.



Centrum odborné přípravy

# Projektový management

## **Modernizace cvičné stáje pro skot GYM, SOŠ, SOU a VOŠ Hořice**

Díky tomuto projektu byl zmodernizován cvičný areál pro chov skotu pro Zemědělskou akademii v Hořicích. V rámci projektu došlo ke stavebním úpravám areálu cvičných stájí. Byla vybudována také odborná učebna, která doposud v areálu chyběla. Dále bylo také pořízeno vybavení učeben a zemědělská technika. Byla zajištěna konektivita školního hospodářství a terénní úpravy (vč. zeleně). Celkové náklady na realizaci projektu činí cca 92 mil. Kč, z toho poskytnutá dotace činí téměř 80 mil. Kč.

## **Rekonstrukce a modernizace VOŠZ a SZŠ Hradec Králové**

V roce 2018 jsme pomáhali realizovat na Vyšší odborné škole zdravotnické a Střední zdravotnické škole Hradec Králové realizovány dva projekty z Integrovaného regionálního operačního programu v celkové výši přibližně 27 milionů korun. Naše práce se zasloužila o rekonstrukce laboratoří fyziky, chemie a biologie, vybudování nového pracoviště zubních laborantů, zajištění konektivity školy a bezbariérového přístupu po všech patrech budovy školy. Podařilo se zrealizovat odpočinkovou část areálu školy a pořídit moderní vybavení pro předmětné učebny. Projekty byly ukončeny v roce 2018.



Učebna zubních techniků

V roce 2018 jsme řídili další 4 projekty podpořené z IROP, oblast podpory 2.4 a to v rámci tzv. integrovaného územního nástroje **ITI Hradecko-pardubické aglomerace** v celkové hodnotě přes 90 mil. Kč. Jedná se o projekty Hradecké zdravotky, viz výše a projekty nástavby SPŠ Hradec Králové, rekonstrukce dílen pro řemeslné obory a pořízení vybavení pro diesel motory pro SOŠ a SOU Vocelova v Hradci Králové a v neposlední řadě projekt rekonstrukce cvičné kuchyně v Chlumci nad Cidlinou, na odloučeném pracovišti SŠTŘ Nový Bydžov, budou do roku 2019 přecházet ještě v realizační fázi.

V loňském roce byla zahájena realizace projektů příjemců z řad příspěvkových organizací Královéhradeckého kraje – středních škol. Projekty z 56. a 57. výzvy IROP jsou zaměřené na zájmové, **neformální a celoživotní vzdělávání**. V jejich rámci bude například pořízena IT technologie pro multimediální kroužek ve Dvoře Králové nad Labem, bude zrekonstruován a vybaven pro včelařský kroužek v Hradci Králové či k pořízeno vybavení pro volnočasové aktivity ve Vrchlabí.

## Doprava

V roce 2018 pokračovala příprava a realizace silničních projektů z Integrovaného regionálního operačního programu (Specifický cíl 1.1: Zvýšení regionální mobility prostřednictvím modernizace a rozvoje sítí regionální silniční infrastruktury navazující na síť TEN-T). Cílem je napojení regionu nebo periferního území na síť TEN-T či sekundární nebo terciární uzel. Dotační prostředky tvoří jeden z důležitých zdrojů, které může kraj v programovacím období 2014–2020 na krajské silnice čerpat.

V roce 2018 bylo ukončeno financování posledních projektů, které byly schváleny k financování v rámci Výzvy č. 1 IROP. Jednalo se o 17 projektů v předpokládané hodnotě téměř 905 mil. Kč. Vyjma realizace schválených projektů byly také podávány nové žádosti o podporu, které se v případě rozhodnutí o poskytnutí dotace budou realizovat od roku 2019 do června 2023. Dne 21. 12. 2018 byla ukončena Výzva č. 70 IROP, do této výzvy bylo pro Královéhradecký kraj předloženo 29 projektů v hodnotě více než 2,5 mld. Kč, většina projektů již úspěšně vyhověla podmínkám výzvy, a některé z projektů již byly v roce 2018 stavebně dokončeny. Jedním z nich, který byl v roce 2018 připraven k realizaci a získal dotaci, aby mohla být od roku 2019 zahájena jeho plná realizace je přeložka silnice II/286, která bude tvořit obchvat Jičina na nové trase Robousy—Valdice.

O tom, zda budou podpořeny také zbývající podané žádosti o podporu bude rozhodnuto v roce 2019.

V roce 2018 byly realizovány také projekty spolufinancované ze Státního fondu dopravní infrastruktury. Prostředky byly kraji poskytnuty za účelem financování oprav, rekonstrukce a modernizace silnic II. a III. třídy, na které bylo čerpáno z tohoto zdroje více než 259 mil. Kč.

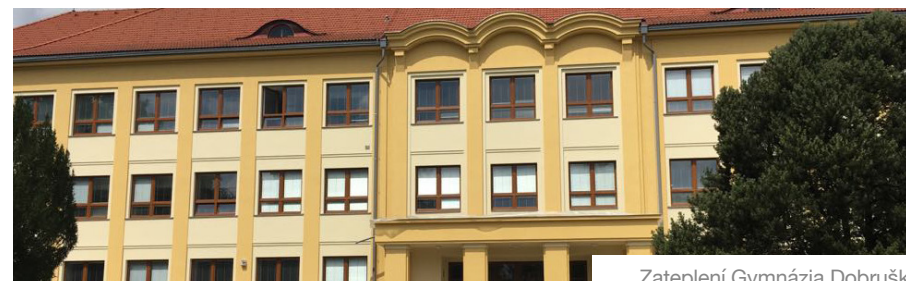
## Životní prostředí

V roce 2018 jsme rozvíjeli i oblast životního prostředí. Připravovali a realizovali jsme projekty zejména pro příspěvkové organizace kraje (školská či zdravotnická zařízení), které jsou spolufinancovány z Operačního programu Životní prostředí (dále také OPŽP). Účelem těchto projektů je snižování energetické náročnosti budov, snižování emisí CO<sub>2</sub>, zavedení energetického managementu, snížení nákladů na vytápění a ohřev teplé vody. Hlavními cíli podporovaných projektů jsou zlepšení tepelně technických vlastností obvodových konstrukcí budov (zateplení obálky budov, zateplení střech, výměna oken, případně realizovat systém nuceného větrání s rekuperací odpadního tepla do učeben školského zařízení) a další opatření vedoucí ke snížení energetické náročnosti budov (například pomocí realizace technologií na využití odpadního tepla či nízkoemisních a obnovitelných zdrojů tepla). Dalším typem projektů, u nichž probíhala příprava i realizace, jsou záměry na stabilizaci skalních svahů. Dokončen byl také 4. projekt vytváření území soustavy NATURA 2000 v Královéhradeckém kraji - 2. fáze, jehož předmětem bylo geodetické zaměření a vytyčení hranic zvláště chráněného území a jeho ochranného pásma a jeho následné vyhlášení.

### NEJVÝZNAMNĚJŠÍ PROJEKTY:

#### ***Zateplení objektu a výměna oken na Gymnáziu, Dobruška, Pulická 779***

Předmětem projektu, který byl předložen do Operačního programu Životní prostředí, bylo zateplení fasády a stropů, výměna dosud neměněných výplní otvorů. Vzhledem k tomu, že žadatelem o podporu bylo školské zařízení, bylo nutné v rámci realizace instalovat rekuperační jednotky. Celkové náklady projektu přesáhly 23 mil. Kč.

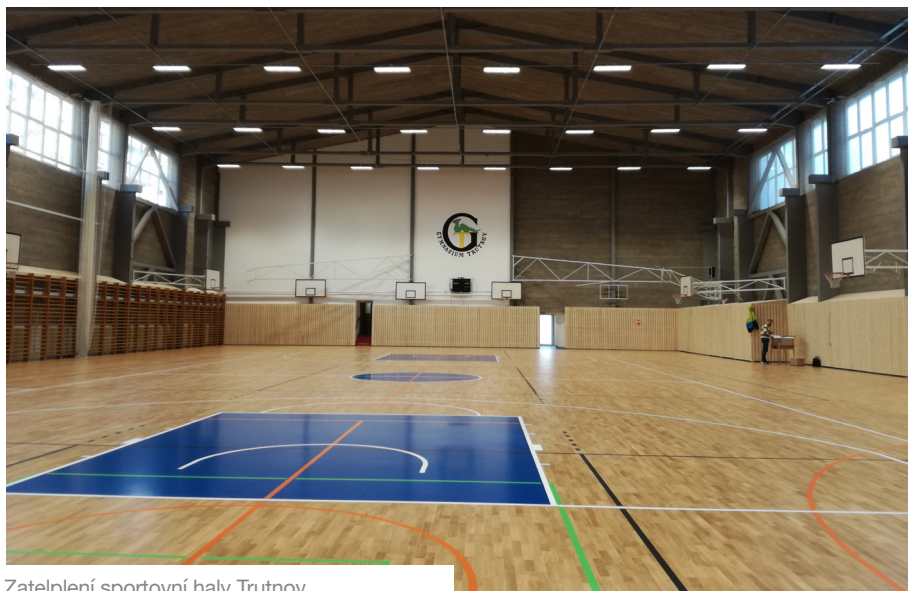


Zateplení Gymnázia Dobruška

# Projektový management

## ***Snížení energetické náročnosti provozu sportovní haly Gymnázia Trutnov***

Cílem realizace tohoto projektu bylo snížení energetické náročnosti sportovní haly trutnovského gymnázia. Jeho sportovní hala byla uvedena do provozu v roce 1992. Původní opláštění budovy, a ani střecha neměly potřebné termoizolační vlastnosti a objekt po energetické stránce nevyhovoval. V zimě jej nebylo téměř možné vytopit. Fyzická realizace projektu byla zahájena v dubnu 2018 a trvala 7 měsíců. V rámci projektu byla zateplena celá obálka budovy. Zatepleny byly obvodové stěny objektu, střecha a nově položená podlaha. Dále došlo k výměně výplní vnějších otvorů a také k výměně stávajícího osvětlení, které bylo za hranicí životnosti, proto bylo nahrazeno úspornými LED svítidly. Celkové náklady projektu byly necelých 28 mil. Kč. Projekt byl podpořen z Operačního programu Životní prostředí z prostředků Fondu soudružnosti.



Zateplení sportovní haly Trutnov

## ***Zateplení objektu tělocvičny VOŠS a SPŠS v Náchodě***

Na konci srpna roku 2018 došlo k ukončení stavebních prací na budově Vyšší odborné školy stavební a Obchodní akademie, Náchod (dříve VOŠS a SPŠS Náchod), které byly zahájeny na začátku dubna. Předmětem námi administrovaného projektu bylo zateplení obvodových stěn, výměna původních ocelových a dřevěných oken, výměna dveří a zateplení střechy chodby. Součástí technického řešení byla také instalace vzduchotechnické jednotky zajišťující odpovídající výměnu vzduchu v objektu. Celkové náklady na stavební práce byly 5,9 mil. Kč.

## ***Stabilizace skalních svahů***

V roce 2018 jsme podali celkem tři žádosti o poskytnutí podpory v rámci specifického cíle 1.3.4 – Stabilizování a sanace svahových nestabilit ohrožujících zdraví, majetek a bezpečnost obsažených v „Registru svahových nestabilit“. U projektu s názvem **III/295 Špindlerův Mlýn – skalní svah u garáží** byla k 27. 12. 2018 dokončena fyzická realizace. Předmětem projektu bylo zajistit stabilitu skalní stěny a zajistit bezpečnost provozu na komunikaci II/295. V rámci projektu došlo k očištění skalního svahu, ukotvení skalních bloků a k zajištění svahu ocelovou sítí. Dále byly provedeny vyzdívky a podezdívky. Náklady projektu na stavební práce byly celkem 5,4 mil. Kč.

Zahájení realizace projektu **III/295 Špindlerův Mlýn – skalní svah u přehrady Labská** je plánována na duben roku 2019 a předpokládané náklady budou činit cca 26 mil. Kč. U posledního z projektů **III/252 Temný Důl – Pomezí Boudy úsek 01, 03 a 07**, byla v prosinci 2018 podána žádost o poskytnutí podpory s celkovými náklady cca 11 mil. Kč. Realizace projektu je také plánována na rok 2019.



Stabilizace skalních svahů



## Kultura

V roce 2018 jsme pokračovali v přípravě záměrů pro rozvoj Muzea východních Čech v Hradci Králové, a to v objektech Vrbenského a Gayerových kasáren. V rámci projektu **SMARTmuzeum** (objekt Gayerových kasáren) je připravována rekonstrukce, modernizace a přístavba objektu, který je využíván příspěvkovou organizací Královéhradeckého kraje Muzeem východních Čech v Hradci Králové jako depozitář muzea. Rekonstrukcí, modernizací a přístavbou objektu, jeho technologickým a technickým vybavením bude dosaženo zefektivnění práce se sbírkovými předměty s důrazem na bezpečné uložení sbírky kraje dle zákona č. 122/2000 Sb., o ochraně sbírek muzejní povahy a o změně některých dalších zákonů. V roce 2018 záměr získal stavební povolení a byla zahájena veřejná zakázka na dodavatele stavebních prací. Bylo také získáno kladné stanovisko ITI Hradecko-pardubické aglomerace, které je jednou z nezbytných podmínek pro podání žádosti o podporu do výzvy IROP prostřednictvím podvýzvy ITI.



SMARTmuzeum – vizualizace GK

### DALŠÍ VÝZNAMNÉ PROJEKTY:

Dalším investičním projektem, na kterém naši manažeři pracovali, zaměřeným na modernizaci a zefektivnění infrastruktury sloužící pro činnost paměťových institucí je projekt **Zvýšení ochrany fondu a komplexní řešení ukládání a zálohování digitálních dokumentů v SVK HK**. Tento projekt byl v roce 2018 zrealizován za více jak 11 milionů Kč. Prostřednictvím posílení klimatizace a doplnění zvlhčování ve stávajících vzduchotechnikách bylo zajištěno dlouhodobé uchování unikátního knihovního fondu. Dále byla zmodernizována síťová infrastruktura a vyřešeno ukládání a zálohování digitalizovaných elektronických dokumentů.

Projektem zaměřeným na ochranu kulturních památek je projekt **Revitalizace a zatraktivnění pevnosti Dobrošov**. V roce 2018 probíhala zejména dodavatelská příprava projektu spočívající ve výběru zhotovitele stavebních prací.

# Projektový management

## Sociální služby

K plánování a přípravě dotačních projektů v oblasti sociálních služeb docházelo v rámci IROP a Operačního programu Zaměstnanost (dále též jen „OP Z“).

Projekty pod hlavičkou IROP se týkaly investiční podpory rozvoje sociálních služeb a deinstitucionalizace sociálních služeb v regionu KHK. Realizace těchto projektů vychází ze Strategie Královéhradeckého kraje v oblasti sociálních služeb – Plán rozvoje sociálních služeb v Královéhradeckém kraji. V roce 2018 byla zahájena fyzická realizace dvou projektů v Kostelci nad Orlicí, kde dochází k výstavbě nových rodinných domů. Další lokalitou, kde již byl projekt zahájen, je Týniště nad Orlicí. Zde probíhá rekonstrukce rodinného domu. Cílem těchto projektů je vytvoření zázemí osobám se zdravotním postižením a umožnit jim žít v přirozené komunitě život srovnatelný s životem jejich vrstevníků.



## Projekty

V OP Z se sociální oblasti pokračovala realizace dvou "službových" a dvou rozvojových projektů. Projekt **Služby sociální prevence v Královéhradeckém kraji IV** finančně podporuje 47 vybraných poskytovatelů sociálních služeb a zajišťuje tak jejich dostupnost přispívající k zapojení cílových skupin do ekonomického, sociálního a kulturního života společnosti. Projekt je realizován od 1. 1. 2015 do 31. 10. 2019. Hlavním cílem je usnadnit cílové skupině vstup či návrat na trh práce a zajistit přístup ke službám, které návrat do pracovního procesu umožňují. V rámci realizace projektu dochází ke kontrolám jednotlivých poskytovatelů sociálních služeb, týkajících se financování služeb a zajištění dostupnosti a kvality jednotlivých služeb. Hodnocení efektivity služeb je prováděno na základě namátkových monitorovacích návštěv.



Tyfloservis - odzkoušení chůze s vodícím psem

V lednu 2018 začala realizace projektu **Služby sociální prevence v Královéhradeckém kraji V za 62 milionů korun**, který reaguje na měnící se sociální podmínky, posiluje kapacity vybraných služeb a přispěje k inovaci způsobu jejich poskytování. Projekt podpoří celkem 10 vybraných poskytovatelů sociálních služeb, přičemž v roce 2018 jich podpořil již 7 a zbývající 3 budou podpořeny až od poloviny roku 2019. Projekt bude realizován až do 30. září 2021.

Z OPZ pomáháme realizovat rovněž projekt **Rozvoj dostupnosti a kvality sociálních služeb v Královéhradeckém kraji V**. V průběhu roku bylo podpořeno sedm poskytovatelů pobytových sociálních služeb pro osoby s postižením a duševním onemocněním formou konzultační podpory, seznámení pracovníků s dobrou praxí, supervizemi a akreditovaným vzděláváním pracovníků. Z množství dalších projektových aktivit je třeba zmínit práce na chybějících doporučených postupech pro výkon veřejného opatrovnictví, pro prevenci rizikových situací při výkonu sociálních pracovníků obcí nebo metodické pomoci v souvislosti s problematikou závislosti klientů v práci sociálního pracovníka OSPOD. Realizace projektu za **8 mil. Kč** byla ukončena 31. 5. 2018.

V říjnu 2018 jsme úspěšně podali žádost o podporu pro navazující projekt **Rozvoj dostupnosti a kvality sociálních služeb v Královéhradeckém kraji VI**, jehož realizace bude zahájena v lednu 2019.

Dalším z našich projektů z OP Z je **Rozvoj regionálního partnerství v sociální oblasti na území obcí Královéhradeckého kraje**. Cílem tohoto projektu je zajištění procesů plánování sociálních služeb, nastavení informačních aktivit a systému vyhodnocování potřeb, zavedení koordinačních rolí v oblasti aktivit pro pečující osoby a podpoření obcí v roli koordinátora sociálního bydlení na území vybraných obcí s rozšířenou působností. V rámci tohoto projektu je realizován kurz složený z 10 tematicky zaměřených dvoudenních seminářů pro zaměstnance veřejné správy, jehož cílem je zvýšení odbornosti pracovníků obcí v Královéhradeckém kraji, kteří se zabývají koordinací poskytování a plánování sociálních služeb.

# Projektový management

## Integrovaný záchranný systém, zdravotnictví

V roce 2018 byla zahájena fyzická realizace projektů zaměřených na rozvoj činnosti Zdravotnické záchranné služby Královéhradeckého kraje schválených k poskytnutí dotace ze specifického cíle IROP 1.3 Zvýšení připravenosti k řešení a řízení rizik a katastrof. V rámci rozvoje výcvikových středisek byly na jaře loňského roku pro hradecké výcvikové středisko pořízeny simulátory pro nácvik zdravotních technik, zároveň byla postavena přístavba výcvikového střediska Heliport LZS Hradec Králové, které bude v průběhu roku 2019 vybaveno simulátory pro práci v obtížných podmínkách.

V rámci specifického cíle 2.3 Rozvoj infrastruktury pro poskytování zdravotních služeb a péče o zdraví byla v loňském roce zahájena fyzická realizace projektu s názvem **Centrum duševního zdraví RIAPS Trutnov** příjemcem podpory je Sdružení ozdravoven a léčeben okresu Trutnov, příspěvková organizace Královéhradeckého kraje. V rámci projektu byly pořízeny dva osobní automobily pro potřeby mobilních (terénních) služeb, zahájeny byly rovněž stavební práce na rekonstrukci objektu stávající budovy – Na Nivách 57, Trutnov. Objekt bude sloužit jako prostor pro krizové služby, centrum denních aktivit a jako společné zázemí a vybavení mobilních (terénních) služeb. Jeho rekonstrukce bude dokončena v roce 2020.



Simulátory pro nácvik zdravotních technik

CDZ představují nový způsob péče o duševně nemocné, ve kterém se kombinují zdravotní a přímo návazné sociální služby pro osoby s vážným duševním onemocněním, poskytované v jejich vlastním sociálním prostředí. Kromě přímého poskytování služeb mají i důležitou roli koordinátora potřebné poskytované péče. Metoda práce předpokládá zajištění včasnosti intervence, péče šité na míru, dostatečnou intenzitu a časovou dotaci, komplexnost péče a nezbytnou systematičnost. Vysoká míra terénních služeb pak zajišťuje to, že se péče dostane i k těm, kteří by ambulantní typ služeb nebyli schopni využít.

V listopadu 2018 jsme do OP Z úspěšně podali žádost o podporu v rámci Programu podpory Center duševního zdraví II. Úspěšným žadatelem bylo Sdružení ozdravoven a léčeben okresu Trutnov. Cílem projektu je realizace pilotního provozu Centra duševního zdraví po dobu 18 měsíců. Zahájení realizace projektu je naplánováno na červenec roku 2019.



Vizualizace objektu Centra duševního zdraví Trutnov



## eGovernment

V rámci specifického cíle IROP 3.2 Zvyšování efektivity a transparentnosti veřejné správy prostřednictvím rozvoje využití a kvality systémů se podílíme na realizaci dvou projektů Královéhradeckého kraje. Jedná se o projekty:

**Nemocniční informační systém Královéhradeckého kraje**, díky němuž dojde k pořízení a implementaci jednotného nemocničního informačního systému pro nemocnice založené Zdravotnickým holdingem Královéhradeckého kraje a.s.;

**Bezpečnostní infrastruktura a rozvoj TCK**, který je zaměřený na zabezpečení významných informačních systémů KHK proti kybernetickým útokům byla v loňském roce zahájena fyzická realizace. Ukončení projektu je plánováno na rok 2019.

## Regionální rozvoj

Projekt **„Regionální stálá konference Královéhradeckého kraje“** (dále také „RSK KHK“) podpořený z Operačního programu Technická pomoc byl v lednu 2018 ukončen a od února 2018 na něj úspěšně navázal projekt **„Regionální stálá konference Královéhradeckého kraje II. (02/2018–01/2020)“**. Naším cílem v tomto projektu je pokračovat v podpoře absorpční kapacity regionu, sledovat a propojovat územní potřeby a priorit různých aktérů v území regionu, směřovat k efektivnímu čerpání a cílení podpory z evropských a národních zdrojů do území KHK a připravit Královéhradecký kraj na nové programové období 2021+. Více o tomto projektu najdete v dalších kapitole.

Projekt **„Rozvoj Královéhradeckého kraje – chytré, efektivně s prosperitou“** je Centrem investic, rozvoje a inovací realizován od března 2018. Hlavním cílem projektu je rozvíjet koncepční přístup k vyváženému rozvoji regionu Královéhradeckého kraje. Aktivitami projektu jsou tvorba „Strategie rozvoje Královéhradeckého kraje 2021+“ a tvorba koncepce s názvem „Královéhradecký kraj – Chytrý region“, které jsou zastřešujícími dokumenty pro další segmentové koncepční dokumenty. V ekonomickém pilíři jsme v roce 2018 zahájili tvorbu „Strategie zaměstnanosti Královéhradeckého kraje na období 2021+“ a v roce 2019 bude ještě zpracována „Strategie investičních příležitostí Královéhradeckého kraje“. Sociální pilíř udržitelného rozvoje naplníme „Konceptí zdraví v Královéhradeckém kraji“ a environmentální pilíř „Ucelenou politikou samosprávy Královéhradeckého kraje o vodě“. Vyjma poslední jmenované jsme zpracovatelem těchto koncepcí. Podrobnosti naleznete v další kapitole.

# Projektový management

## Výzkum, vývoj a inovace

### *Smart akcelerátor Královéhradeckého kraje*

Projekt je zaměřen na systematickou realizaci souboru aktivit vedoucích k rozvoji inovačního prostředí v Královéhradeckém kraji v souladu s naplňováním vize RIS3 strategie Královéhradeckého kraje, která určuje prioritní obory a cíle kraje v oblasti výzkumu, vývoje a inovací. Realizací projekt přispíváme k naplňování cílů, kterými jsou zvyšování inovační výkonnosti firem, propojování akademické a firemní sféry, orientace výzkumu na aplikace, rozvoji lidských zdrojů tak, aby lépe odpovídaly požadavkům trhu práce a propagace regionu a jeho klíčových hráčů. Více informací o projektu a jeho aktivitách je uvedeno v kapitole **Podnikání, výzkum a inovace**.

## Energetický management Královéhradeckého Kraje

CIRI spolupracuje s Královéhradeckým krajem na projektu energetických úspor realizovaných tzv. metodou EPC (Energy Performance Contracting). Jedná se o způsob financování zrealizovaných energeticky úsporných opatření z uspořené provozní náklady. Prostřednictvím tohoto projektu bylo zhruba ve 30 organizacích Královéhradeckého kraje např. zavedeno on-line sledování teplot v jednotlivých budovách resp. místnostech, bylo měněno osvětlení, byly provedeny úpravy na otopných soustavách. V jedné organizaci byla instalována tepelná čerpadla. Každý rok dochází k vyhodnocení dosažených úspor za předchozí kalendářní rok.

## Udržitelnost projektů

Manažeři CIRI zajišťovali v roce 2018 udržitelnost u cca 150 projektů, a to z těchto operačních programů:

- ✓ Integrovaný regionální operační program,
- ✓ Operační program Vzdělávání pro konkurenceschopnost,
- ✓ Regionální operační program NUS II Severovýchod,
- ✓ Operační program Životní prostředí,
- ✓ Integrovaný operační program,
- ✓ program Efekt a projektů spolufinancovaných dle Usnesení vlády ČR.

Podrobný seznam projektů je uveden v příloze výroční zprávy.

## ISO 50001

V souvislosti s EPC probíhalo v roce 2018 v organizacích kraje zavádění prvků energetického managementu (dále také „EnMS“) v souladu s normou ČSN EN ISO50001 s jasným cílem získat certifikaci dle této normy. Na dvě významné pozice v rámci systému EnMS – energetika kraje a interního auditora byli jmenováni naši zaměstnanci. Ti ve spolupráci s úředníky Královéhradeckého kraje zpracovali potřebné dokumenty v souladu s dříve uvedenou normou, které byly projednány v orgánech kraje. Následně proběhlo hromadné zaškolení představitelů vedení jednotlivých organizací a jejich energetických manažerů. Naši kolegové absolvovali osobní návštěvy ve všech zapojených organizacích, celkem jich je 99, a v zimních měsících proběhla certifikace systému. **Ke dni 21. 12. 2018 byl kraji vydán certifikát dle ČSN EN ISO50001.**



Radní KHK Václav Řehoř a hejtman Jiří Štěpán



## Rozvoj obcí a regionů

Jsme nápomocni regionu, obcím i městům v oblasti strategického plánování, regionálního rozvoje. Našimi činnostmi se podílíme na implementaci krajské regionální politiky a přípravě kraje na nové směry regionální politiky ČR i Evropské unie. Iniciujeme aktivity napomáhající rozvoji našeho regionu.

Poskytujeme informace o možnostech čerpání dotací, iniciujeme a podporujeme přípravu nových projektů v regionu, konzultujeme jejich přípravu, realizujeme regionální projekty. Působíme v oblasti inovací, podpory podnikání, sociálního podnikání, věnujeme se tématu dostupného bydlení. Síťujeme partnery na poli regionálního rozvoje, podnikání i inovací. Nabízíme poradenství, konzultace, zpracovávání odborných analýz, šetření a strategií. Zajišťujeme chod Regionální stálé konference, Paktu zaměstnanosti, Chytrého regionu atd. Zpracováváme strategii regionálního rozvoje Královéhradeckého kraje 2021+. Jedná se širokou škálu činností zacílených na podporu udržitelného regionálního rozvoje a konkurenceschopnosti obcí a regionů.

**Téměř všechny aktivity v této oblasti realizuje Oddělení rozvoje a inovací.**



Oddělení rozvoje a inovací v roce 2018

## Regionální stálá konference Královéhradeckého kraje v roce 2018

V roce 2018 jsme uskutečnili v rámci projektu Regionální stálá konference Královéhradeckého kraje, který je financován z Operačního programu Technická pomoc (dále také „OP TP“), řadu koordinačních, monitorovacích a plánovacích aktivit posilujících regionální partnerství a připravenost regionálních aktérů čerpat dotace v programovém období EU 2014+ s ohledem na územní dimenzi v kraji. Čtyřikrát zasedala Regionální stálá konference a uskutečnilo se dvanáct jednání jejích pracovních skupin. Sekretariát RSK KHK prováděl během června a července 2018 sběr projektových záměrů obcí pro potřeby Národního investičního plánu ČR a Regionálního akčního plánu KHK.

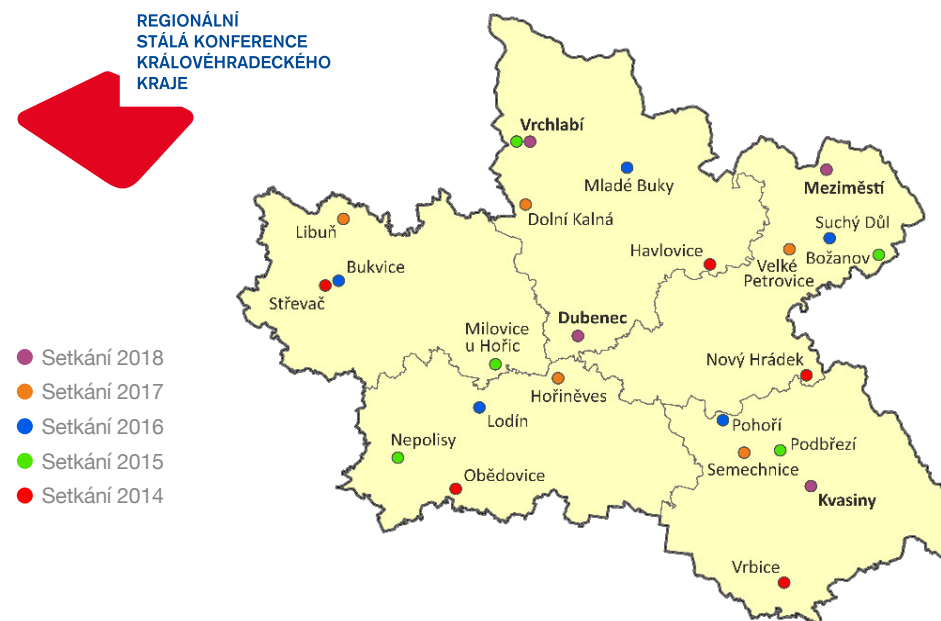
V květnu a červnu 2018 jsme uspořádali **5. ročník regionálních workshopů**. Cílem workshopů, kterých se celkem zúčastnilo více než 130 osob, byla diskuze nad potřebami obcí a regionů a zapojení regionálních aktérů do přípravy regionu na období 2021+.

Dne 30. 8. 2018 se v barokním areálu v Žirči u Dvora Králové nad Labem sešli významní regionální aktéři, aby u **kulatého stolu diskutovali nad rolí RSK dnes a po roce 2020**. Účastníci se napříč všemi sektory shodli na významu platformy, kterou je RSK, a podpořili její další rozvoj nejen ve vazbě na kohezní politiku EU, ale i ve vazbě na koordinaci aktivit v území s akcentem na národní a krajskou úroveň.

Sekretariát RSK KHK ve spolupráci s Královéhradeckým krajem uspořádal 11. 9. 2018 v hotelu Tereziánský dvůr v Hradci Králové již **pátý ročník celokrajské konference „Příležitosti pro region“ tentokrát s podtitulem „Jaký je a budeš náš venkov?“**. Více než stovka účastníků, zástupců obcí a krajů si vyslechla příspěvky týkající se problematiky venkova a jeho rozvoje. Účastníkům konference byla představena podpora venkova ze strany státu i krajské samosprávy, současné i budoucí dotační tituly na podporu rozvoje venkova. Na prezentace přednášejících plynule navázal diskuzní panel expertů na regionální rozvoj, starostů obcí, zástupců kraje a města Hradec Králové.

Na přelomu října a listopadu 2018 se uskutečnilo **první kolo jednání pracovních skupin k tvorbě Strategie rozvoje Královéhradeckého kraje 2021+**. Na programu PS bylo seznámení účastníků s hlavními výstupy z analytické části a SWOT analýzy.

RSK KHK ve spolupráci s MMR ČR uspořádala **seminář pro žadatele o dotace z řad obcí a měst**, který se uskutečnil dne 5. 12. 2018 v hotelu Tereziánský dvůr v Hradci Králové. Na co jsou programy na rok 2019 zaměřeny? Jaké jsou podmínky podání žádosti? Na tyto a mnohé další otázky odpověděli zástupci poskytovatelů dotací ze strany MMR, ale i Královéhradeckého a Pardubického kraje. Seminář se setkal s velkým zájmem a zúčastnilo se jej více jak 200 zástupců obcí a měst ze třech krajů ČR.





# Rozvoj obcí a regionů

## Čistá obec, čisté město, čistý kraj

V roce 2018 probíhal projekt „**Čistá obec, čisté město, čistý kraj**“, který podporuje správné třídění komunálních odpadů a jejich následné využití v Královéhradeckém kraji. Realizace projektu probíhá od roku 2004 a od jejího počátku je nedílnou součástí projektu podpora zlepšení informovanosti spotřebitelů (občanů), zvýšení jejich aktivní účasti na třídění odpadů, šíření povědomí o recyklaci a využívání odpadů. Projekt nabízí spousty aktivit pro obce, školy, laickou i odbornou veřejnost. Nejlépe je vše shrnuto na stránkách [www.cistykraj.cz](http://www.cistykraj.cz).

V rámci aktivit projektu jsme uspořádali 2 semináře pro pracovníky obcí s rozšířenou působností, kteří zajišťují výkon státní správy na úseku odpadového hospodářství. Obsahem seminářů byla „*problematika odpadové hospodářství*“ a „*aktuální informace a změna legislativy na úseku odpadového hospodářství*“.

Projekt se dále podílel na vyhlášení soutěže pro školy s názvem „*Třídíme s Nikitou*“. Cílem soutěže bylo zvýšit povědomí žáků škol Královéhradeckého kraje o třídění a recyklaci odpadů.



Soutěž škol „Třídíme s Nikitou“

Jednou z aktivit projektu bylo také rozšířit technickou infrastrukturu třídění odpadů ve školách a školských zařízeních zřízených krajem nebo obcemi na území Královéhradeckého kraje. Byly pořízeny koše na třídění odpadů. V roce 2018 bylo doručeno 66 košů do 6 školských zařízení v Královéhradeckém kraji.

V rámci aktivit projektu došlo v roce 2018 k zajištění vzdělávacích služeb o problematice nakládání s odpady pro školy, zájmové skupiny dětí a mládeže a veřejnost. V rámci těchto vzdělávacích aktivit byly realizovány zejména výukové programy o odpadech a ekoporadenství pro širokou veřejnost. V rámci projektu byly školám zdarma nabízeny výukové programy pro mateřské, základní a střední školy v Královéhradeckém kraji:

Mezi další aktivity projektu patří podíl na zajištění a organizaci slavnostního vyhlášení výsledků soutěže obcí o titul „*Čistá obec 2017*“. V roce 2018 zároveň došlo k vyhlášení pravidel a podmínek soutěže obcí na rok 2018. Pravidla byla v průběhu roku aktualizována a uveřejněna na internetových stránkách projektu.



Vyhlášení výsledků soutěže „Čistá obec 2017“

## Chytrý region – Královéhradecký kraj

V roce 2018 jsme pokračovali na rozvoji konceptu Chytrého regionu. Hned od začátku roku se CIRI účastnilo cyklu jedinečných konferencí Smart region tour, kde byl celkem ve 4 krajských městech úspěšně prezentován koncept Chytrý region. Vrcholem Smart region tour byla společná propagace s partnery Chytrého regionu na brněnském veletrhu URBIS Smart City Fair.

I v roce 2018 pokračovaly naše aktivity na podporu spolupráce firem a veřejné správy. V březnu proběhl na půdě Královéhradeckého kraje workshop s názvem „Chytrá řešení v hospodaření s vodou“, kterého se účastnilo více než 60 odborníků a klíčových aktérů nejenom z Královéhradeckého kraje. Na tuto akci v říjnu navázal tematicky podobný workshop zaměřený na chytrá řešení v odpadovém hospodářství. V květnu proběhla v rámci série regionálních workshopů RSK prezentace konceptu ve Vrchlabí. V prosinci uzavřela sérii tematických workshopů akce zaměřená na smart problematiku v cestovním ruchu a kultuře, která do konceptu Chytrého regionu přinesla řadu nových podnětů z této progresivní oblasti. CIRI ve spolupráci s městem Hradec Králové pomohlo zajistit mezinárodní setkání v rámci akce 15. zasedání panelu Východního partnerství pro správu a reformu veřejné správy, které se účastnilo na 50 účastníků z šesti evropských zemí. V témže měsíci se konala i další mezinárodní akce – Česko-německé kooperační fórum, které probíhalo formou individuálních B2B rozhovorů mezi německými firmami a zástupci české veřejné správy. Webový portál Chytrého regionu [www.chytryregion.cz](http://www.chytryregion.cz), který slouží ke zprostředkování informací aktérům v našem region, byl v roce 2018 hojně navštěvován jak starosty Královéhradeckého kraje, tak firmami nabízejícími chytrá řešení i odbornou a laickou veřejností se zájmem o problematiku chytrých řešení a zaznamenal řadu kladných ohlasů. Portál se ukázal být platnou komunikační platformou, která je známá odborné veřejnosti v celé České republice. V roce 2018 proběhl upgrade portálu, byly přidány nové funkce poptávané jeho uživateli a došlo ke zvýšení jeho uživatelského komfortu. Že rozvoj Chytrého regionu má smysl, nejlépe ukazuje fakt, že v červnu získal ocenění za 1. místo v národní soutěži Chytrá města pro budoucnost – MODEL SMART CITY 2018.

## Monitoring evropských dotací v KHK 2014–2020 a dotační rozcestník pro obce

CIRI se i v roce 2018 v rámci programového období 2014–2020 zabývalo monitoringem čerpání evropských dotací v Královéhradeckém kraji a v pravidelných měsíčních intervalech zpracovávalo stručné zprávy z dat monitorovacího systému MS 2014+, na jejichž základě lze sledovat aktivitu a úspěšnost žadatelů o dotaci včetně stavu jednotlivých výzev v rámci operačních programů. Díky našemu Rozcestníku dotací [www.dotacnirozcestnik.cz](http://www.dotacnirozcestnik.cz) podporujeme absorpční kapacitu. Žadatelé z řad obcí zde mohou nalézt všechny aktuální dotační výzvy, pomocí kterých lze financovat projekty měst a obcí z evropských, národních nebo krajských zdrojů.

## Mapový portál Chytrého regionu

Jak je na tom v současné době Královéhradecký kraj? A především, jak jsou na tom jeho jednotlivé regiony? Z jakých hledisek se spíše daří větším městům a v čem vyniká venkov? Jaká jsou specifika územních periferií? To vše se dá vysledovat na základě nejrůznějších statistických dat a dalších odborných zjištění promítnutých do mapy kraje. Náš mapový portál [www.chytryregion.cz/mapy](http://www.chytryregion.cz/mapy) seznamuje s celou řadou aspektů života v Královéhradeckém kraji. Vývoj počtu a věku obyvatel, v jakém stavu je ekonomika či životní prostředí, objem čerpání dotací či různé pohledy na územní dimenzi kraje.



Královéhradecký kraj  
Chytrý region

## Rozvoj obcí a regionů

### Pakt zaměstnanosti Královéhradeckého kraje

Pro efektivní spolupráci a k propojení strategických aktivit v oblasti trhu práce, zaměstnanosti, vzdělávání a ekonomického rozvoje funguje od roku 2016 v kraji platforma Pakt zaměstnanosti Královéhradeckého kraje. CIRI je jedním ze zakládajících signatářů a zároveň plní roli sekretariátu Paktu zaměstnanosti. V roce 2018 se sešli zástupci všech signatářů a celkem čtyřikrát proběhlo jednání Výkonné rady. Hlavními tématy jsou spolupráce při tvorbě Strategie rozvoje KHK 2021+, příprava a zpracování Strategie zaměstnanosti, koordinace a realizace projektu Zaměstnaný absolvent a nového projektu Do praxe bez bariér zaměřeného na propojování středních speciálních škol a sociálních podniků. Od roku 2018 funguje nové webové rozhraní „Zaměstnaný region“ ([www.zamestnanyregion.cz](http://www.zamestnanyregion.cz)), který je užitečným nástrojem pro sdílení informací, k rychlému přenosu znalostí, k efektivní komunikaci, a také prostorem pro spolupráci na vytváření dlouhodobé strategie zaměstnanosti a k efektivnímu rozvoji sociálního podnikání v kraji.



Pakt zaměstnanosti  
Královéhradeckého  
kraje

### Podpora dostupného bydlení

Dostupné bydlení je jedním z aktuálních témat, která mají významný regionální dopad. Královéhradecký kraj se prostřednictvím CIRI rozhodl aktivně zapojit do této problematiky. Z podnětu Regionální stálé konference KHK bylo sociální bydlení diskutováno rámci 2. Veletrhu sociálního podnikání v květnu 2018, kde se na toto téma konal kulatý stůl. V druhé polovině roku 2018 byla ustavena **Platforma dostupného bydlení Královéhradeckého kraje**, jejíž cílem má být v rámci pravidelných jednání přenos informací, sdílení dobré praxe a koordinace aktivit. Do její činnosti jsou zapojeni zástupci Královéhradeckého kraje, CIRI, Agentury pro sociální začleňování, MMR, MPSV, Úřadu práce, zástupci obcí a MAS v KHK, Univerzita Hradec Králové, Oblastní charita v Hradci Králové, zástupci neziskového sektoru a sociálních podniků a další aktéři pracující s cílovými skupinami. Na konci roku 2018 byl rovněž spuštěn web [www.dostupnebydlenihk.cz](http://www.dostupnebydlenihk.cz), na kterém jsou přehledně uvedeny nejdůležitější informace o dostupném bydlení, včetně potenciálních zdrojů financování a příkladů dobré praxe z regionu i z ČR.



## Podpora zaměstnanosti v Královéhradeckém kraji

V rámci podpory zaměstnanosti a adaptability pracovní síly v OP Z byly podpořeny dva projekty. Pokračovala 2. etapa projektu **Zaměstnaný absolvent**. Jednalo se o neinvestiční projekt zaměřený na absolventy středních a vyšších odborných škol z KHK. Hlavními aktivitami bylo poradenství a vzdělávání, zprostředkování praxí u zaměstnavatelů v regionu a odborné praxe. Zaregistrovalo se 202 zájemců o praxi a 159 poskytovatelů praxí, kteří nabídli 288 pozic. Agentura práce nabídla 161 absolventům pracovní pozice u zaměstnavatelů a vypracovala zprávy o práci s uchazečem. Do projektu vstoupilo 116 zaregistrovaných zájemců. Následně 115 absolventů se zúčastnilo poradenských aktivit, kde si mohli vyzkoušet, jak bez stresu zvládnout přijímací pohovor, napsat motivační dopis, správně sestavit životopis, kde a jakým způsobem hledat pracovní příležitosti a byli jim sděleny základy z oblasti financí a pracovního práva. Tuto aktivitu zajišťoval Úřad práce a byla účastníky hodnocena velmi pozitivně. Odbornou praxi absolvovalo 108 absolventů u 63 zaměstnavatelů v období od června do srpna 2018.

12. září 2018 proběhla závěrečná konference projektu a byly na ni pozvány všechny zainteresované osoby za období 2017 a 2018. Absolventi, zástupci firem, mentoři i realizační tým sdíleli své zkušenosti a zhodnotili průběh a přínosy projektu. Absolventům praxe byla slavnostně předána osvědčení o absolvování praxe za rok 2018. Realizace projektu byla ukončena v listopadu 2018.

Tím druhým byl v listopadu 2018 zahájený projekt **Do praxe bez bariér**. Projekt se zaměřuje na zvýšení zaměstnatelnosti absolventů se zdravotním postižením a absolventů s nižším středním odborným vzděláním ze speciálních a praktických středních škol v Královéhradeckém kraji prostřednictvím aktivit zaměřených na získání pracovních návyků a zkušeností. Projekt přispívá k propojení speciálních a praktických středních škol a podniků zaměstnávajících osoby se zdravotním postižením, případně podniků na volném trhu práce, a k navázání jejich dlouhodobé spolupráce. V roce 2018 projekt začal s oslovováním a nábořem cílové skupiny a firem, následně proběhnu exkurze ve firmách, jejichž součástí může být i pracovní trénink.

V oblasti veřejné správy začala realizace projektu **Rozvoj Královéhradeckého kraje – chytře, efektivně s prosperitou**. Hlavním cílem projektu je rozvíjet koncepční přístup k vyváženému rozvoji regionu Královéhradeckého kraje při uplatnění moderních přístupů v souladu s místní Agendou 21, zásadami udržitelného rozvoje a SMART řešeními. Hlavními aktivitami projektu jsou tvorba Strategie rozvoje Královéhradeckého kraje 2021+ a tvorba krajských segmentových koncepčních dokumentů v ekonomickém, sociálním a environmentálním pilíři.



Závěrečná konference projektu

## Podpora podnikání

Ve spolupráci s CzechInvestem jsme nastavili pro Královéhradecký kraj model vyhledávání kontaktů pro navázání spolupráce ve výzkumu a inovacích mezi organizacemi z Ukrajiny a z našeho kraje. Vytvořili jsme anglický dotazník, který slouží pro monitoring poptávané spolupráce ze strany zahraničních subjektů, a návazně vyhledáváme vhodné kontakty v našem kraji.

V roce 2018 jsme začali věnovat také tématu kulturních a kreativních průmyslů. V prosinci jsme na semináři Ministerstva kultury prezentovali možnosti rozvoje této oblasti v kontextu konceptu tzv. Chytrého regionu.

## Sociální podnikání

Regionální centrum podpory sociálního podnikání funguje při CIRI již od roku 2015. Během této doby sehrálo významnou roli zejména v popularizaci a zvyšování informovanosti o sociálním podnikání. V průběhu roku 2018 proběhlo na tuto tematiku několik seminářů. Průběžně také probíhaly i individuální konzultace, kdy naši odborní konzultanti poskytovali cenné informace týkající se podpory sociálního podnikání v rámci operačních programů. V květnu se v Kongresovém centru Aldis v Hradci Králové konal 2. Veletrh sociálního podnikání, který svým obsahem postihl větší širší oblasti dotýkajících se tématu sociálního podnikání. V roce 2018 byl spuštěn web [www.socialnipodnikanihk.cz](http://www.socialnipodnikanihk.cz), na kterém jsou přehledně uvedeny nejrůznější informace o sociálním podnikání. Je zde také interaktivní mapa sociálních podniků a interaktivní katalog Nabídka sociálních podniků v Královéhradeckém kraji, jehož cílem je pomoci sociálním podnikům dostat se do povědomí možným odběratelům jejich zboží a služeb.



Veletrh sociálního podnikání

## Výzkum a inovace

### Rozvíjíme výzkumný a inovační systém Královéhradeckého kraje

Ve spolupráci s Radou pro výzkum, vývoj a inovace Královéhradeckého kraje a Krajskými inovačními platformami se zaměřujeme na komplexní rozvoj regionálního výzkumného a inovačního systému pomocí vzájemně provázaných aktivit. Připravujeme jak základní krajské dokumenty pro tyto oblasti, tak dílčí analýzy a studie. Probíhá průběžné mapování dění a vývoje v regionu a dále aktivity zacílené na propojení výzkumné sféry s podniky, vzdělávacími institucemi a dalšími podpůrnými subjekty. Ve spolupráci s klíčovými partnery je rozvíjen informační rozcestník [www.proinovace.cz](http://www.proinovace.cz). Soustředíme na rozvoj podnikání včetně podnikání sociálního. Snažíme se propagovat inovační a výzkumné úspěchy z Královéhradeckého kraje formou Regionální inovační značky.

## Podpora výzkumu a inovací Smart akcelerátor Královéhradeckého kraje

Projekt se sestává ze vzájemně provázaných aktivit z oblasti poradenství, mapování, vzdělávání, marketingu a propojování regionálních klíčových hráčů ve výzkumu a inovacích.

Aktualizovat akční plán krajské RIS3 strategie a identifikovat strategické intervence bylo naším úkolem v roli Základního týmu. Tato klíčová aktivita zajišťovala také poradenství při přípravě projektových záměrů s důrazem na posílení progresivních oborů v kraji a vytvoření vhodných podmínek pro efektivní spolupráci výzkumných organizací s aplikační sférou. Proběhla dvě zasedání Rady pro výzkum, vývoj a inovace Královéhradeckého kraje a jedno setkání Krajských inovačních platform.

Byly provedeny analýzy dat výzkumu, vývoje a inovací a dle metodiky Technologické agentury ČR realizováno terénní šetření mezi 37 inovačními firmami. V červnu 2018 Zastupitelstvo Královéhradeckého kraje schválilo aktualizovanou krajskou RIS3 strategii do roku 2022.

V roce 2018 jsme uspořádali několik odborných vzdělávacích akcí zaměřených na zvyšování kvalifikace členů realizačního týmu projektu a některých pracovníků realizujících strategické intervence přispívající k naplnění RIS3 strategie Královéhradeckého kraje.

Aktivita Propagace pokračovala realizací pravidelných setkání členů Platformy Regionální Inovační značky, současně byla finalizována Marketingová strategie a komunikační plán pro sdílený marketing VaVal v Královéhradeckém kraji. Ta byla v březnu 2018 odsouhlasena Radou pro výzkum, vývoj a inovace Královéhradeckého kraje. Návazně byla připravena veřejná zakázka na dodavatele marketingových a komunikačních nástrojů, které budou v roce 2019 realizovány.

Dále byl v běhu dotační program na podporu přípravy RIS3 strategických intervencí veřejnoprávních organizací.

Z hlediska administrace a organizace chodu projektu došlo v roce 2018 ke zpracování dvou zpráv o realizaci a žádostí o platbu, ale také řízení rizik projektu, zpracování žádostí o změnu nebo zajištění správné evidence účetních dokladů dle pravidel OP VVV.



Tým věnující se inovacím v Královéhradeckém kraji



# Výzkum, vývoj a inovace

## Platforma investic, rozvoje a inovací KHK

Hlavním komunikačním kanálem Platformy jsou webové stránky [www.proinovace.cz](http://www.proinovace.cz), které spravujeme. Ty čtenáře pravidelně informují o novinkách či akcích z oblasti výzkumu, vývoje a inovací či podpory různých forem podnikání, ať už na území našeho regionu či mimo něj. Stránky rovněž slouží jako informační rozcestník projektu Smart akcelerátor Královéhradeckého kraje či tzv. RIS3 strategie neboli Krajské přílohy k Národní RIS 3 strategii za Královéhradecký kraj 2018–2022.

V dubnu 2018 proběhl další ročník tradičního Fóra výzkumu a inovací. Akci jsme uspořádali ve spolupráci s Královéhradeckým krajem a regionální pobočkou Agentury CzechInvest pro Královéhradecký kraj. Jarní konference se účastnili zástupci výzkumných organizací, inovativních firem, veřejné správy a institucí podporujících oblast vědy, výzkumu a inovací. Hlavními body programu byly aktuální výsledky výzkumu, vývoje a inovací v Královéhradeckém kraji, současná podoba Regionální inovační značky, problematika daňových odpočtů na výzkum a vývoj či setkání s inspirativní osobností, tentokrát s Ing. Jiřím Herinkem, který po dobu 10 let zastával funkci ředitele Vědeckotechnického parku Univerzity Palackého v Olomouci. V odpolední části akce se sešly Krajské inovační platformy, v rámci kterých, byla představena a prodiskutována probíhající aktualizace krajské výzkumné a inovační (RIS3) strategie.

## RegioTex – Evropská textilní inovační iniciativa

V roce 2018 členové platformy pokračovali v přípravě společných projektových záměrů v definovaných prioritách (Udržitelnost, Průmysl 4.0, Produktová diverzifikace, Design a kreativita). CIRI se k tomu účastnilo pracovní skupiny 20.–21. 11. 2018 v Bruselu. Na počátku listopadu 2018 proběhla v Pardubicích mezinárodní konference s názvem „*Textilie pro budoucnost – budoucnost pro textil*“. Hlavním cílem bylo seznámit široký okruh textilních firem i uživatelů textilií v tradičních i nových oborech o aktualitách v inovační nabídce firem a výzkumných institucí i o možnostech, které nově vznikající směr koordinované podpory inovací přes regionální úroveň nabízí. Během akce byly prezentovány aktuality z oblasti implementace RIS3 strategií tří krajů regionu NUTS 2 Severovýchod.

## Řízení Strategie ITI Hradecko-pardubické aglomerace

V první polovině roku 2018 poskytovalo CIRI nositeli Strategie ITI služby v oblasti konzultací připravovaných projektových záměrů do OP PIK a OP VVV, zastupování nositele ITI při seminářích a workshopech zaměřených na OP PIK a OP VVV, účastnilo se plánovacích komisí OP PIK a OP VVV a především zajišťovalo funkci tematického koordinátora Pracovní skupiny č. 4: Vysoké školy a spolupráce škol a firem v oblasti výzkumu a vývoje.



## Průmyslové zóny

Připravujeme a realizujeme projekty průmyslových zón Královéhradeckého kraje s cílem zvýšit místní regionální rozvoj pro účely hospodářského růstu, technologického rozvoje, pracovních příležitostí, soudržnosti a konkurenceschopnosti regionu. Naší činností podporujeme export, stimulujeme malé a střední podnikání, podporujeme neziskové aktivity a snižujeme sociální transfery. Z hlediska projektů vypracováváme podklady pro jejich registraci, zajišťujeme a koordinujeme vypracování projektové dokumentace, podání žádosti o rozhodnutí o poskytnutí dotace, a především zajišťujeme realizaci jednotlivých akcí. Správcem programu je stanoveno Ministerstvo průmyslu a obchodu prostřednictvím agentury CzechInvest na základě Programu na podporu podnikatelských nemovitostí a infrastruktury (dále jen „PPNI“) a jeho podprogramu Příprava a rozvoj průmyslových zón.



Tým manažerů průmyslových zón

V současné době se věnujeme 2 projektům – Rozšíření průmyslové zóny Vrchlabí – jih, regionální infrastruktura a Rozšíření strategické průmyslové zóny Solnice – Kvasiny a zlepšení veřejné infrastruktury v Královéhradeckém regionu.

Rok 2018 byl v oblasti průmyslových zón ve znamení dokončení vrchlabského projektu a startu mnoha projektů v projektu kvasinském v návaznosti na akce již zahájené, jak v přípravě, tak v realizaci. **Celková částka obou projektů ve všech fázích projektů dosáhla 6 mld Kč z toho 5,5 mld. činí dotace.**

### **ROZŠÍŘENÍ PRŮMYSLVÉ ZÓNY VRCHLABÍ – JIH, REGIONÁLNÍ INFRASTRUKTURA**

Tento projekt je financován z PPNI MPO z prostředků státního rozpočtu na základě dvou usnesení vlády, celková státní dotace pro PZ Vrchlabí je stanovena jako maximální ve výši 551 mil. Kč, z toho 401 mil. Kč pro Královéhradecký kraj a 150 mil. Kč pro Město Vrchlabí. Finančně je projekt hrazen z 75 % ze státní dotace a z 25 % z vlastních prostředků Královéhradeckého kraje. Projekt je rozdělen do dvou etap.

V roce 2018 byla dokončena poslední stavební akce druhé etapy – **Přístupová komunikace do PZ ul. Dělnická**, činily **62 mil. Kč**. Rekonstrukcí ulice Dělnická, která zahrnovala rekonstrukci všech vozovkových vrstev a stávajících inženýrských sítí, došlo ke zlepšení dopravní situace v daném území. Bylo provedeno jednoznačné rozlišení jednotlivých dopravních ploch a jednotlivých druhů dopravy. Sjednotilo se šířkové upořádání komunikace, zvýšené obruby zlepšily vodící linie pro projíždějící vozidla a výstavba navazujících chodníků výrazně zlepšila bezpečnost pro pěší. Samotná rekonstrukce byla rozdělena na dva úseky v celkové délce 2 674 metrů. První byl zrealizován v roce 2017, druhý úsek v délce 0,5 km byl realizován v roce 2018. Realizací akce došlo ke zvýšení bezpečnosti a plynulosti dopravy, zkrácení dojezdových časů, snížení rizika nehodovosti a celkové zkvalitnění propojení komunikačního skeletu uvnitř regionu, a to i s přihlédnutím k nárazové turistické dopravě (zimní a letní) frekventovaného mikroregionu v podhůří Krkonoš.

V roce 2018 byly také dokončeny stavební práce na akci I/14 Vrchlábí, Nerudova – Nádražní v nákladech 1,7 mil. Kč.

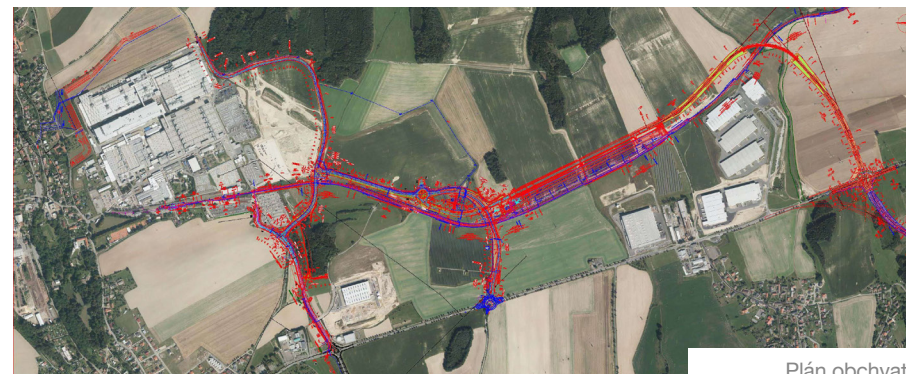


Zrekonstruovaná křižovatka ve Vrchlábí

### ROZŠÍŘENÍ STRATEGICKÉ PRŮMYSLOVÉ ZÓNY SOLNICE – KVASINY A ZLEPŠENÍ VEŘEJNÉ INFRASTRUKTURY V KRÁLOVÉHRADECKÉM REGIONU

Tento projekt je také financován z prostředků státního rozpočtu na základě usnesení vlády. Cílem je vybudování navazující průmyslové zóny, kde kraj plánuje vytvořit rezervní prostor pro další potenciační investory v oblasti zpracovatelského průmyslu. Zóna je plánována v rozsahu cca 40 ha a je určena k dalším investicím do výroby. S ohledem na charakter výroby lze očekávat počet cca 900 nových pracovních míst. Dalším cílem je právě podpora regionu jako takového. Projekt je rozdělen dle zdrojů financování a priorit do několika skupin, celkový rozsah investic do regionu je na základě Usnesení vlády ve výši 6 mld. Kč, z toho 5,5 mld. Kč činí státní dotace.

V roce 2018 byly schváleny a podepsány 39 kupních smluv v celkové výši 103,2 mil. Kč v části Solnice – jih. V části technického zabezpečení byla dokončena projektová dokumentace ve stupni DUR na akci „**Rozvoj centrální průmyslové zóny a dopravní infrastruktury**“ včetně odhadu stavebních nákladů. Byla zahájena inženýrská činnost pro získání územního rozhodnutí, řešení majetkoprávních náležitostí v koordinaci s ostatními dopravními akcemi SŽCD a ŘSD. Za projektové práce bylo v roce 2018 čerpána částka 12 mil. Kč. V roce 2018 také probíhaly intenzivní práce na oznámení záměru EIA na vybudování nové zóny.



Plán obchvatu

## Dílčí projekty v rámci PZ Solnice – Kvasiny

### Rekonstrukce vozovky III/30821 (Spy - Nové Město n. Metují (Krčín))

Jedná se o stavební práce na rekonstrukci celé komunikace III/30821 o délce 2 880 km. Stávající stavební uspořádání představuje riziko v oblasti bezpečnosti provozu. V roce 2018 byly provedeny stavební práce mimo úseku km 0,128 až 0,246. V tomto místě byl rozšířen železniční viadukt. Po skončení zimní údržby budou stavební práce pokračovat a stavba bude dokončena v roce 2019. Předpokládané náklady jsou **65 mil. Kč**, v roce 2018 bylo proinvestováno 37 mil. Kč.



### Přeložka komunikace II/298 (směr PZ Opočno)

V roce 2018 byly dokončeny výkupy pozemků, proběhla inženýrská činnost pro získání stavebního povolení a výběrové řízení na zhotovitele stavby. Majetkoprávní činnost u této akce byla velmi náročná z důvodu dohledávání dědiců a vypořádání značného počtu spoluvlastnických podílů. V roce 2018 bylo uzavřeno celkem 47 smluv budoucích kupních a kupních. Celkové náklady na akci činí **148 mil. Kč**.





### ***II/14 Solnice – obchvat***

Jedná se o mimoúrovňové křížení dvou místních komunikací a dvou vodovodních toků v celkové délce 1 712 m, která bude vedena mimo zástavbu. V roce 2018 byly opatřeny všechny podklady pro podání žádosti o územní řízení. Proběhlo zjišťovací řízení o vlivu stavby na životní prostředí EIA a byl zpracován koncept projektové dokumentace ve stupni DSP. Akce je realizována ve spolupráci s ŘSD. Předpokládané náklady ze **Státního fondu dopravní infrastruktury činí 464 mil. Kč**, v roce 2018 jsme vyčerpali 2 mil. Kč na přípravu akce.

### ***II/321 Černíkovice - Domašín, obchvat***

Předmětem tohoto dílčího projektu je stavba obchvatu silnice II/321 obce Domašín (Černíkovice) v návrhové kategorii S7,5/60 v celkové délce cca 1 985 m. V roce 2018 proběhlo zjišťovací řízení o vlivu stavby na životní prostředí EIA. Bylo vydáno územní rozhodnutí a zpracována projektová dokumentace ve stupni DPS. Úspěšně probíhala majetkoprávní činnost, bylo uzavřeno 38 kupních smluv. Náklady na tuto akci činí **135 mil. Kč**. V roce 2018 jsme vyčerpali 1 mil. Kč na přípravu akce.



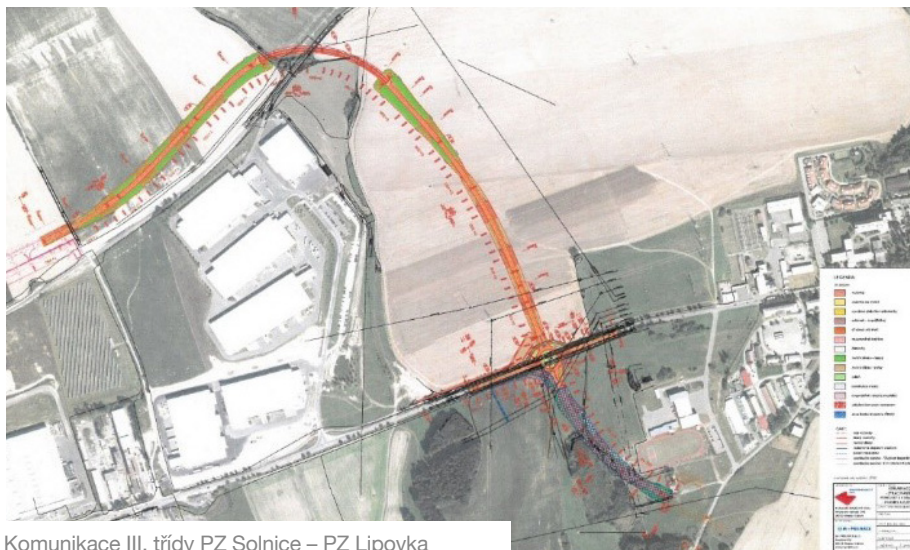
## Průmyslové zóny

### **Komunikace III. třídy PZ Solnice – PZ Lipovka, vč. napojení žst. Lipovka**

Navržená komunikace bude sloužit k dopravní obslužnosti průmyslové zóny a tím k odlehčení silnice I/14 mezi Solnicí a Rychnovem nad Kněžnou. Délka navrhované komunikace je cca 1,5 km, součástí je rovněž část obchvatu Rychnova nad Kněžnou – okružní křižovatka napojující nově navrženou komunikaci na silnici I/14. V roce 2018 zpracován záměr projektu a HEP, schváleno Centrální komisí MD. Předpokládané náklady **433 mil. Kč**.

### **III/318 Častolovice, obchvat**

Celková délka stavby je 2,2 km. Tato akce bude řešit turbo-okružní křižovatku mezi Častolovicemi a Kostelcem nad Orlicí a komunikace na ní navazující. Přepokládaná stavba zahrnuje čtyři mostní objekty. V roce 2018 byl zpracován koncept záměru projektu včetně HEP. Předpokládané náklady činí **636 mil. Kč**.



### **Modernizace VOŠ a SPŠ Rychnov nad Kněžnou, areál Na Jamách**

Tento projekt je součástí uceleného rozvoje průmyslové zóny a byl již popsán v kapitole Projektové řízení. Z prostředků Ministerstva financí bylo dosud proinvestováno 36,8 mil Kč z celkových nákladů 80 mil. Kč

### **Rekonstrukce a přístavba nemocnice Rychnov nad Kněžnou**

Tato investiční akce je financována Ministerstvem zdravotnictví. Stávající objekt DIGP je umístěn uvnitř areálu nemocnice. V objektu dojde ke stavebním a dispozičním úpravám a bude k němu přistavena další část budovy. Nový objekt přístavby je navržen jako pětipodlažní. Bude v něm umístěn urgentní příjem, JIP a ARO. Dále čtyři centrální operační sály a lůžková oddělení s celkovou kapacitou až 30 lůžek v každém podlaží. Nad nejvyšším podlažím je umístěna trnož heliportu a vlastní heliport. Rok 2018 byl ve znamení administrativních kroků k zajištění financování akce. Předpokládané náklady akce činí **380 mil. Kč**.



Rychnovská nemocnice po rekonstrukci

# Centrální nákupy a veřejné zakázky

Poskytujeme odbornou podporu při přípravě a realizaci centrálních nákupů a veřejných zakázek nejen v rámci projektů administrovaných CIRI, ale také pro kraj a jím zřizované organizace.

Úkolem našeho oddělení veřejných zakázek, v této oblasti, je provádět centrální nákupy pro organizace zřizované nebo založené Královéhradeckým krajem. Dále také administrujeme veřejné zakázky, zejména pro Královéhradecký kraj, případně přímo pro jeho organizace. Jedná se o celý cyklus veřejné zakázky včetně souvisejících administrativních úkonů. Podílíme se na konzultaci a přípravě zadávací dokumentace k veřejným zakázkám. Provádíme podporu ostatním organizacím v oblasti veřejných zakázek a centrálně nakupovaných komodit. Zabýváme se správou elektronického nástroje profilů zadavatele všech organizací kraje (systém E-ZAK na adrese <https://zakazky.cenakhk.cz>) a školíme ostatní organizace kraje na vládání tohoto elektronického nástroje. Centrální nákupy jsou kumulací poptávky organizací do jedné veřejné zakázky. Je zajištěna výhodnější nákupní cena, výhodnější smlouva a dochází ke snížení procesních úkonů v organizacích.



Kolegové z oddělení veřejných zakázek

## Nejdůležitější úkoly v roce 2018

### **Centrální nákup telekomunikačních služeb**

V roce 2018 jsme zrealizovali již třetí opakovaný centrální nákup mobilních telekomunikačních služeb i telekomunikačních služeb v pevném místě. Původní smlouva na pevné telekomunikační služby končí 4.1.2019 a mobilní služby 31.1.2019, proto bylo potřeba zajistit kontinuitu těchto služeb i pro další období. Tentokrát však vzhledem k situaci na trhu pevných telekomunikací byla centrální veřejná zakázka koncipována na dodávku služeb na čtyřleté období, které je jako maximální podle zákona o zadávání veřejných zakázek u těchto druhů smluv. Oproti tomu u mobilních telekomunikačních služeb zůstalo dvouleté období plnění, neboť zde je vývoj trhu více proměnlivý. V rámci obou centrálních nákupů provedlo nejprve oddělení veřejných zakázek průzkum trhu, pro porovnání centrálních nákupů a jejich výsledků podobných organizací, nejen pro optimální nastavení zakázek, ale i pro stanovení předpokládané hodnoty, jak ukládá zákon o zadávání veřejných zakázek. K tomu bylo dále potřeba zajistit a analyzovat data o množství čerpání těchto služeb v minulých obdobích u všech organizací kraje. Na základě těchto poznatků pak oddělení veřejných zakázek připravilo zadávací dokumentace. Hodnotícími kritérii byla v obou případech nejnižší nabídková cena za čerpání pevných nebo mobilních telekomunikačních služeb na následující 4 resp. 2 roky, složená z dílčích nabídkových cen jednotlivých druhů služeb, které reprezentovaly složení předpokladu odběru v následujícím období. Výsledkem veřejné zakázky na pevné telekomunikace je rámcová dohoda na roky 2019–2022 s vítězným uchazečem O2 Czech Republic a.s. jakožto jediným uchazečem v této veřejné zakázce. V případě mobilních služeb je výsledkem rámcová dohoda na období 2019–2020, opět s vítězným uchazečem O2 Czech Republic a.s. Podrobnosti o veřejných zakázkách jsou volně dostupné na profilu zadavatele Královéhradeckého kraje.

### **Centrální nákup tiskáren a multifunkcí**

V uplynulém roce jsme pokračovali v realizaci centrální veřejné zakázky na pronájem tiskáren a multifunkcí, kterou jsme započali na konci roku 2017. Na základě přesné společné poptávky 25 účastněných organizací kraje byl soutěžen pronájem celkem 122 tiskáren nebo multifunkcí, na období 4 let, včetně zajištění dodávek tonerů, spotřebního materiálu a servisu. S vítězným uchazečem Konica Minolta Business Solutions Czech, spol. s r.o. byla následně podepsána



smlouva o poskytování služeb na období 04/2018 – 03/2022. Výsledek a detail veřejné zakázky je volně dostupný na profilu centrálního zadavatele, tj. organizace Centrum investic, rozvoje a inovací.

### **Centrální nákup kancelářských potřeb**

Na samém závěru roku 2018 Centrum investic, rozvoje a inovací opakovaně realizovalo centrální nákup kancelářských potřeb pro sebe, jakož i dalších 33 organizací, zejména ze sociální oblasti, ale i pro další organizace Královéhradeckého kraje, které k tomuto centrálnímu nákupu přistoupili sami na základě minulého výsledku. Veřejnou zakázku jsme rozdělili na dvě části - kancelářské potřeby včetně náhradního plnění a kancelářské potřeby bez náhradního plnění. V každé části bylo osloveno 10 dodavatelů. Výsledkem bylo uzavření rámcové dohody na dodávky pro rok 2019 a každou část samostatně. V části s náhradním plněním s dodavatelem Z+M PARTNER spol. s r.o. a v části bez náhradního plnění s dodavatelem INTERPAP Office, s.r.o.

### **Elektronický nástroj EZAK a profily zadavatelů**

Centrum investic, rozvoje a inovací má ve své správě elektronický nástroj E-ZAK, který slouží jako profil zadavatele veřejných zakázek, je certifikován v souladu s vyhláškou a umožňuje postupy zadávacích řízení podle zákona o zadávání veřejných zakázek. Jedná se o multiprofil zadavatele, kde ve stejném prostředí sdílejí funkcionalitu všechny organizace Královéhradeckého kraje, a nachází se na adrese <https://zakazky.cenakhk.cz>. Zde zveřejňujeme výběrová řízení, doplnění na základě dotazů uchazečů, výsledky veřejných zakázek, smlouvy i skutečně uhrazené ceny. Plně elektronická komunikace mezi zadavatelem a dodavateli, včetně příjmu nabídek, je podle zákona o zadávání veřejných zakázek povinná od 18. 10. 2018.

V roce 2018 jsme zrealizovali odborná školení na ovládání elektronického nástroje pro příspěvkové organizace ve 3 úrovních. Jednalo se o výuku základního ovládání E-ZAKu pro veřejné zakázky malého rozsahu. Pro pokročilé jsme připravili praktický nácvik administrace veřejné zakázky s uveřejněním výzvy, s elektronickou komunikací s dodavateli, hodnocení zakázky elektronicky, a pro nejvíce pokročilé uživatele jsme připravili workshop s praktickým nácvikem zadávacího řízení na části a rámcovou dohodu. Celkem se zúčastnilo 83 pracovníků z krajských organizací.

Jako každoročně jsme v závěru roku 2018 provedli kontrolu stavu profilů zadavatele všech krajských organizací, zejména pak povinnou provázanost profilu zadavatele a věstníku veřejných zakázek. Výsledkem kontroly bylo zjištěno 18 pochybení, na které byly organizace neprodleně upozorněny. V roce 2018 jsme v rámci správy elektronického nástroje E-ZAK odpovídali na 82 technických dotazů a požadavků uchazečů veřejných zakázek.

### **Administrace veřejných zakázek**

V rámci své činnosti konzultujeme a připravujeme se zadavateli, Královéhradecký kraj nebo jeho organizace, zadávací dokumentaci, zpracování vysvětlení dokumentace, příjem nabídek, podklady pro jednání hodnotící komise vč. organizace jednání, všechny protokoly dle zákona, podklady pro rozhodnutí o výsledku veřejné zakázky, odeslání příslušných rozhodnutí i organizační zajištění podpisu smlouvy. Pracovníci oddělení veřejných zakázek jsou k dispozici pro zadavatele nejen v rámci samotného výběrového řízení, ale i v průběhu realizace výsledku veřejné zakázky.

V roce 2018 jsme administrovali celkem 205 veřejných zakázek, z toho 52 přímo pro organizace kraje. Celková předpokládaná hodnota těchto zakázek byla 935 911 187 Kč bez DPH.



Školení ovládání elektronického profilu zadavatele E-ZAK





# ZPRÁVA O VÝSLEDKÁCH HOSPODAŘENÍ ZA ROK 2018

# Zpráva o výsledcích hospodaření za rok 2018

## A. Plnění úkolů v personální oblasti

- ✓ V roce 2018 byl schválený průměrný přepočtený počet zaměstnanců ve výši 55 zaměstnanců dodržen. Počet zaměstnanců byl schválen usnesením RK/1/55/2018.
- ✓ Ke dni 31. 12. 2018 bylo v organizaci zaměstnáno 49 zaměstnanců na základě pracovní smlouvy a 1 zaměstnanec na základě jmenování.
- ✓ Organizace zaměstnávala k 31. 12. 2018 jednu osobu se ZPS (změněná pracovní schopnost).
- ✓ Zaměstnancům je stanovena měsíční smluvní mzda. Po ukončení zkušební doby je jim přiznáno osobní ohodnocení.

## B. Plnění úkolů v oblasti hospodaření

1. Výnosy organizace			
Výnosy v tis. Kč	Plán 2018	Skutečnost 2018	Skutečnost 2017
Provozní příspěvek	33 842	33 299	6 400
Příspěvky na projekty	14 000	6 767	31 588
Tržby za služby	3 000	922	1 637
Dotace ze SR, EU	0	4 113	2 610
Ostatní příspěvky	0	0	0
Čerpání fondů	2 934	0	237
Kurzový zisk	0	0	16
Ostatní výnosy	130	100	961
<b>CELKEM</b>	<b>53 906</b>	<b>45 201</b>	<b>43 449</b>

Příspěvek zřizovatele na provoz organizace CIRI byl schválen ve výši 33 842 tis. Kč na neinvestiční výdaje a 2 200 tis. Kč na investiční výdaje.

Účelově vázané příspěvky zřizovatele na projekty byly plánovány na základě dříve schválených protokolů a specifikací v předcházejících obdobích a na základě předpokladu uzavírání nových protokolů a specifikací v roce 2018. Příspěvky na jednotlivé projekty byly schvalovány Radou Královéhradeckého kraje na základě potřeby zajistit přípravu, řízení a udržitelnost projektů

Královéhradeckého kraje. Objem prostředků na realizaci projektů, z něž jsou příspěvky uvolňovány na základě specifikací, byl schválen ve výši 14 000 tis. Kč.

Tržby byly v rámci doplňkové činnosti plánovány v roce 2018 s ohledem na smlouvy, u kterých byl předpoklad pokračování nebo uzavření nových smluvních vztahů.

Ostatní výnosy byly realizovány na základě připsaných úroků na běžném účtu, pojistného plnění z havarijního pojištění a náhrad za soukromé jízdy služebním vozidlem.

2. Náklady organizace			
Náklady v tis. Kč	Plán 2018	Skutečnost 2018	Skutečnost 2017
Spotřeba materiálu	1 120	803	685
Spotřeba energie	430	340	336
Opravy a údržba	400	145	533
Cestovné	0	115	256
Náklady na reprezentaci	80	66	77
Ostatní služby	9 280	8 456	9 620
Mzdové náklady	27 000	23 432	20 190
Ostatní osobní náklady	1 700	1 106	1 300
Zákonné odvody	9 180	8 181	7 013
Sociální náklady		1 505	1 444
Ostatní daně a poplatky	75	22	19
Kurzové ztráty		0	1
Ostatní náklady	2 277	28	669
Náklady z drobného majetku		472	595
Odpisy	338	434	334
Daň z příjmů	35	0	24
<b>CELKEM</b>	<b>51 915</b>	<b>45 105</b>	<b>43 096</b>

Náklady organizace byly rozpočtovány s ohledem na předpokládaný vývoj činnosti organizace v roce 2018. Členění a výše nákladů souvisí se zajištěním provozu organizace a s plněním jejích aktivit stanovených zřizovatelem v rámci hlavní činnosti a povolené doplňkové činnosti.

Hospodářský výsledek roku 2018, po zdanění daní z příjmu právnických osob, činí 92 568,93 Kč. Hospodářský výsledek bude v případě schválení použit na doplnění rezervního fondu.

3. Finanční majetek			
Číslo účtu	Název účtu	Zůstatek k 31. 12. 2018 v Kč	Číslo bankovního účtu
2 610 010	Valutová pokladna GBP	418,77	
2 610 020	Valutová pokladna EUR	176,47	
2 610 040	Valutová pokladna USD	1 123,30	
2 610 100	Pokladna korunová	15 041,00	
2 630 100	Ceniny - stravenky	0	
2 410 100	Běžný účet	15 206 617,60	35-0367350277
2 410 111	BU – krytí Fondu odměn	1 123 648,63	35-0367350277
2 410 113	BU – krytí Fondu rezervního	1 478 063,86	35-0367350277
2 410 116	BU – krytí Fondu investičního	1 330 824,25	35-0367350277
2 410 200	Běžný účet – Planetárium	6 902,48	35-0367350277
2 410 300	Běžný účet – Smart akcelerátor	8 158 211,62	107-1488130267
2 430 100	Běžný účet – FKSP	362 234,76	35-4044100247
	<b>CELKEM</b>	<b>27 683 262,74</b>	

4. Investice		
Číslo účtu	Popis majetku	Zůstatek k 31. 12. 2018 v Kč
130 100	Software	1 530 000,00
190 100	Ostatní dlouhodobý nehmotný majetek	2 090 706,59
220 100	Samostatné movité věci a soubory movitých věcí	1 751 522,00

V roce 2018 bylo provedeno technické zhodnocení dlouhodobého nehmotného majetku:

- SW E-ZAK ve výši 59 290 Kč;
- web [www.proinovace.cz](http://www.proinovace.cz) ve výši 90 000 Kč;
- web [www.chytryregion.cz](http://www.chytryregion.cz) ve výši 278 300 Kč.

Byl pořízen dlouhodobý nehmotný majetek:

- web [www.zamestnanyregion.cz](http://www.zamestnanyregion.cz) v hodnotě 484 000 Kč.

## C. Autoprovoz

Osobní automobil	RZ	Obsah v cm <sup>3</sup>	Průměrná spotřeba
Škoda Superb	6H3 3827	1 598	4,10
Evidence v majetku organizace			
Škoda Superb	6H9 1320	1 395	5,20
Operativní leasing			
Renault CLIO	4H6 7059	1 149	5,80
Evidence v majetku organizace			
Škoda Octavia	6H0 0991	1 968	6,90
Evidence v majetku organizace			
Škoda Rapid	3AR 0879	1 200	5,63
Evidence v majetku organizace			
Škoda Superb	3H3 8727	2 469	7,43
Svěřeno do užívání zřizovatelem			
Škoda Fabia	2H8 4788	1 198	6,23
Svěřeno do užívání zřizovatelem			
Škoda Octavia Scout	4SK 2837	1 968	5,00
Smlouva o výpůjčce			

Vozidla byla využívána na základě plánu jízd v rámci hlavní i doplňkové činnosti. Záznamy o jízdách jsou vedeny v knihách jízd.

Zaměstnanci, kteří řídí služební vozidla, jsou pravidelně školeni a záznamy o školení jsou uloženy u zaměstnankyně odpovědně za autoprovoz.

V roce 2018 došlo k jedné dopravní nehodě zaviněné provozem služebního vozidla organizace. Na vozidlech jsou prováděny pravidelné servisní prohlídky a technické kontroly.

## D. Plnění úkolů v oblasti nakládání s majetkem

Dlouhodobý nehmotný majetek				
Číslo účtu	Stav k 1. 1. 2018	Stav k 31. 12. 2018	Oprávký	Zůstatková hodnota
013 0100	1 470 710,00	1 530 000,00	1 305 273,00	224 727,00

Drobný dlouhodobý nehmotný majetek				
Číslo účtu	Stav k 1. 1. 2018	Stav k 31. 12. 2018	Oprávký	Zůstatková hodnota
018 0100	477 422,30	477 422,30	477 422,30	0,00

Ostatní dlouhodobý nehmotný majetek				
Číslo účtu	Stav k 1. 1. 2018	Stav k 31. 12. 2018	Oprávký	Zůstatková hodnota
019 0100	1 075 419,59	2 090 706,59	435 006,00	1 655 700,59

Samostatné movité věci a soubory movitých věcí				
Číslo účtu	Stav k 1. 1. 2018	Stav k 31. 12. 2018	Oprávký	Zůstatková hodnota
022 0100	1 871 395,00	1 751 522,00	944 729,00	806 793,00

Drobný dlouhodobý hmotný majetek				
Číslo účtu	Stav k 1. 1. 2018	Stav k 31. 12. 2018	Oprávký	Zůstatková hodnota
028 0100	6 470 869,06	6 366 789,10	6 366 789,10	0,00
028 0200	199 827,00	199 826,00	199 826,00	0,00

Hmotný majetek organizace tvoří především kancelářská a výpočetní technika, nábytek a další vybavení pracovišť.

Nehmotný majetek organizace tvoří elektronický nástroj pro administraci veřejných zakázek EZAK, webová prezentace [www.cirihk.cz](http://www.cirihk.cz), webová prezentace [www.proinovace.cz](http://www.proinovace.cz), webová prezentace [www.chytryregion.cz](http://www.chytryregion.cz), webová prezentace [www.zamestnanyregion.cz](http://www.zamestnanyregion.cz) a licence k užívanému softwaru.

Organizace nevlastní žádné pozemky ani budovy.

Hmotný majetek je odepisován podle odpisového plánu, vytvářeném aplikací FaMa+, v níž je nastaven způsob výpočtu měsíčního odpisu na základě pořizovací ceny.

Téměř veškerý majetek je umístěn v sídle organizace, s výjimkou elektronického nástroje pro administraci veřejných zakázek EZAK, který slouží všem organizacím Královéhradeckého kraje, a který je z technických důvodů umístěn ve společnosti QCM, s.r.o.; webové prezentace společnosti [www.cirihk.cz](http://www.cirihk.cz), která je umístěna ve společnosti Optimato s.r.o. Jaroměř, webového portálu [www.proinovace.cz](http://www.proinovace.cz), který je umístěn na serveru společnosti FG Forrest, a.s. a webové aplikace [www.chytryregion.cz](http://www.chytryregion.cz) a [www.zamestnanyregion.cz](http://www.zamestnanyregion.cz), které jsou umístěny na serveru společnosti Digital Media Publishing s.r.o.

Organizace hospodaří s majetkem ve vlastnictví zřizovatele (svěřeným majetkem). Majetkem ve vlastnictví organizace je pouze drobný dlouhodobý hmotný majetek zachycený na analytickém účtu 028 0200 (koše na tříděný odpad ve výši 199 826 Kč).

Majetek organizace je spravován tak, aby byl ve stavu odpovídajícím jeho použití. Opravy majetku jsou prováděny autorizovanými firmami.



## E. Přehled o tvorbě a čerpání peněžních fondů

Jmění účetní jednotky				
Číslo účtu	Stav k 1. 1. 2018	Tvorba 2018	Čerpání 2018	Stav k 31. 12. 2018
401 0000	-1 888 402,33	2 883 254,00	7 458 876,92	2 687 220,59
Fond odměn				
Číslo účtu	Stav k 1. 1. 2018	Tvorba 2018	Čerpání 2018	Stav k 31. 12. 2018
411 0000	769 980,94	353 667,69	0,00	1 123 648,63
FKSP				
Číslo účtu	Stav k 1. 1. 2018	Tvorba 2018	Čerpání 2018	Stav k 31. 12. 2018
412 0000	263 764,58	341 195,96	469 788,02	392 356,64
Rezervní fond				
Číslo účtu	Stav k 1. 1. 2018	Tvorba 2018	Čerpání 2018	Stav k 31. 12. 2018
413 0000	1 478 063,86	0,00	0,00	1 478 063,86
414 0000	3 935 339,92	0,00	3 935 339,92	0,00
Fond investic				
Číslo účtu	Stav k 1. 1. 2018	Tvorba 2018	Čerpání 2018	Stav k 31. 12. 2018
416 0000	2 047 679,25	2 323 537,00	1 606 682,00	1 330 824,25

## F. Kontrolní činnost

Vnitřní finanční kontrola je prováděna dle zákona 320/2001 Sb., o finanční kontrole ve veřejné správě a o změně některých zákonů a na základě interních směrnic, které upravují provádění finanční kontroly v organizaci.

## G. Informace o výsledku inventarizace majetku a závazků

Inventarizace majetku a závazků organizace byla provedena v souladu s interní směrnicí č. 5 k provedení inventarizace majetku a závazků a příkazu ředitele 6/2018 k provedení řádné inventarizace majetku a závazků v roce 2018.

Fyzická inventarizace dlouhodobého majetku organizace, byla zahájena 20. 11. 2018 a ukončena 15. 12. 2018.

Dokladová inventarizace účtů pohledávek a závazků byla provedena k 31. 12. 2018. Nebyly nalezeny nedohledatelné položky, případně položky určené k projednání škodní a likvidační komisí. Inventarizační zápisy a soupisy jsou uloženy v sídle organizace.

## H. Pohledávky

Stav pohledávek ke dni 31. 12. 2018 je 10 785 tis. Kč, z toho pohledávky z obchodních vztahů 249 tis. Kč.

Nejvyšší položkou jsou dosud nevyúčtované účelově vázané příspěvky zřizovatele. Nevyčerpané zůstatky těchto příspěvků, budou po vyúčtování vráceny zpět zřizovateli.

Organizace neneviduje k 31. 12. 2018 nedobytné pohledávky. Pohledávky po splatnosti jsou evidovány v limitu do 30 dnů.

## I. Závazky

Stav dlouhodobých závazků byl 20 635 tis. Kč, jde o účelově vázané příspěvky zřizovatele poskytnuté na období delší než 12 měsíců a návratné finanční výpomoci zřizovatele poskytnuté na realizaci projektů Smart Akcelerátor a Regionální stálá konference.

Krátkodobé závazky byly evidovány ve výši 14 434 tis. Kč. Z toho závazky ve výši 9 998 tis. Kč činí účelově vázané příspěvky zřizovatele poskytnuté na období nepřesahující 12 měsíců. Závazky k zaměstnancům a s tím související závazky ze sociálního a zdravotního pojištění evidovala organizace ve výši 2 515 tis. Kč.

# Rozvaha příspěvkové organizace

(v Kč, s přesností na dvě desetinná místa)

Číslo položky	Název položky	Syntetický účet	1	2	3	4	
			Období				Minulé
			Běžné			Brutto	
			Brutto	Korekce	Netto		
	<b>AKTIVA CELKEM</b>		<b>50 902 944,72</b>	<b>9 729 045,40</b>	<b>41 173 899,32</b>	<b>80 672 517,27</b>	
<b>A.</b>	<b>Stálá aktiva</b>		<b>12 434 557,99</b>	<b>9 729 045,40</b>	<b>2 705 512,59</b>	<b>2 065 229,59</b>	
<b>I.</b>	<b>Dlouhodobý nehmotný majetek</b>		<b>4 098 128,89</b>	<b>2 217 701,30</b>	<b>1 880 427,59</b>	<b>1 085 208,59</b>	
1.	Nehmotné výsledky výzkumu a vývoje	012					
2.	Software	013	1 530 000,00	1 305 273,00	224 727,00	247 360,00	
3.	Ocenitelná práva	014					
4.	Povolenky na emise a preferenční limity	015					
5.	Drobný dlouhodobý nehmotný majetek	018	477 422,30	477 422,30			
6.	Ostatní dlouhodobý nehmotný majetek	019	2 090 706,59	435 006,00	1 655 700,59	837 848,59	
7.	Nedokončený dlouhodobý nehmotný majetek	041					
8.	Poskytnuté zálohy na dlouhodobý nehmotný majetek	051					
9.	Dlouhodobý nehmotný majetek určený k prodeji	035					
<b>II.</b>	<b>Dlouhodobý hmotný majetek</b>		<b>8 318 137,10</b>	<b>7 511 344,10</b>	<b>806 793,00</b>	<b>961 729,00</b>	
1.	Pozemky	031					
2.	Kulturní předměty	032					
3.	Stavby	021					
4.	Samostatné hmotné movité věci a soubory hmotných movitých věcí	022	1 751 522,00	944 729,00	806 793,00	961 729,00	
5.	Pěstitelské celky trvalých porostů	025					
6.	Drobný dlouhodobý hmotný majetek	028	6 566 615,10	6 566 615,10			
7.	Ostatní dlouhodobý hmotný majetek	029					

Číslo položky	Název položky	Syntetický účet	1	2	3	4	
			Období				Minulé
			Běžné			Netto	
			Brutto	Korekce			
8.	Nedokončený dlouhodobý hmotný majetek	042					
9.	Poskytnuté zálohy na dlouhodobý hmotný majetek	052					
10.	Dlouhodobý hmotný majetek určený k prodeji	036					
<b>III.</b>	<b>Dlouhodobý finanční majetek</b>						
1.	Majetkové účasti v osobách s rozhodujícím vlivem	061					
2.	Majetkové účasti v osobách s podstatným vlivem	062					
3.	Dluhové cenné papíry držené do splatnosti	063					
5.	Termínované vklady dlouhodobé	068					
6.	Ostatní dlouhodobý finanční majetek	069					
<b>IV.</b>	<b>Dlouhodobé pohledávky</b>		<b>18 292,00</b>		<b>18 292,00</b>	<b>18 292,00</b>	
1.	Poskytnuté návratné finanční výpomoci dlouhodobé	462					
2.	Dlouhodobé pohledávky z postoupených úvěrů	464					
3.	Dlouhodobé poskytnuté zálohy	465	18 292,00		18 292,00	18 292,00	
5.	Ostatní dlouhodobé pohledávky	469					
6.	Dlouhodobé poskytnuté zálohy na transfery	471					
<b>B.</b>	<b>Oběžná aktiva</b>		<b>38 468 386,73</b>		<b>38 468 386,73</b>	<b>78 607 287,68</b>	
<b>I.</b>	<b>Zásoby</b>						
1.	Pořízení materiálu	111					
2.	Materiál na skladě	112					
3.	Materiál na cestě	119					

Číslo položky	Název položky	Syntetický účet	1	2	3	4	
			Období				Minulé
			Běžné			Netto	
			Brutto	Korekce			
4.	Nedokončená výroba	121					
5.	Polotovary vlastní výroby	122					
6.	Výrobky	123					
7.	Pořízení zboží	131					
8.	Zboží na skladě	132					
9.	Zboží na cestě	138					
10.	Ostatní zásoby	139					
<b>II.</b>	<b>Krátkodobé pohledávky</b>		<b>10 785 123,99</b>		<b>10 785 123,99</b>	<b>37 314 288,07</b>	
1.	Odběratelé	311	248 709,28		248 709,28	264 591,38	
4.	Krátkodobé poskytnuté zálohy	314				1 673,00	
5.	Jiné pohledávky z hlavní činnosti	315					
6.	Poskytnuté návratné finanční výpomoci krátkodobé	316					
9.	Pohledávky za zaměstnanci	335				6 839,00	
10.	Sociální zabezpečení	336					
11.	Zdravotní pojištění	337					
12.	Důchodové spoření	338					
13.	Daň z příjmů	341					
14.	Ostatní daně, poplatky a jiná obdobná peněžitá plnění	342	30 714,00		30 714,00	22 550,00	
15.	Daň z přidané hodnoty	343					
16.	Pohledávky za osobami mimo vybrané vládní instituce	344					

Číslo položky	Název položky	Syntetický účet	1	2	3	4
			Období			
			<i>Běžné</i>			<i>Minulé</i>
			Brutto	Korekce	Netto	
17.	Pohledávky za vybranými ústředními vládními institucemi	346				
18.	Pohledávky za vybranými místními vládními institucemi	348				
28.	Krátkodobé poskytnuté zálohy na transfery	373				
30.	Náklady příštích období	381	483 461,96		483 461,96	699 085,20
31.	Příjmy příštích období	385	57 316,98		57 316,98	13 064,83
32.	Dohadné účty aktivní	388	9 963 921,26		9 963 921,26	35 683 935,66
33.	Ostatní krátkodobé pohledávky	377	1 000,51		1 000,51	622 549,00
<b>III.</b>	<b>Krátkodobý finanční majetek</b>		<b>27 683 262,74</b>		<b>27 683 262,74</b>	<b>41 292 999,61</b>
1.	Majetkové cenné papíry k obchodování	251				
2.	Dluhové cenné papíry k obchodování	253				
3.	Jiné cenné papíry	256				
4.	Termínované vklady krátkodobé	244				
5.	Jiné běžné účty	245				
9.	Běžný účet	241	27 304 268,44		27 304 268,44	40 987 623,24
10.	Běžný účet FKSP	243	362 234,76		362 234,76	274 260,50
15.	Ceniny	263				
16.	Peníze na cestě	262				
17.	Pokladna	261	16 759,54		16 759,54	31 115,87



Číslo položky	Název položky	Syntetický účet	1	2
			Období	
			<i>Běžné</i>	<i>Minulé</i>
	<b>PASIVA CELKEM</b>		<b>41 173 899,32</b>	<b>80 672 517,27</b>
<b>C.</b>	<b>Vlastní kapitál</b>		<b>7 104 682,90</b>	<b>6 960 093,91</b>
<b>I.</b>	<b>Jmění účetní jednotky a upravující položky</b>		<b>2 687 220,59</b>	<b>-1 888 402,33</b>
1.	Jmění účetní jednotky	401	2 687 220,59	-1 888 402,33
3.	Transfery na pořízení dlouhodobého majetku	403		
4.	Kurzové rozdíly	405		
5.	Oceňovací rozdíly při prvotním použití metody	406		
6.	Jiné oceňovací rozdíly	407		
7.	Opravy předcházejících účetních období	408		
<b>II.</b>	<b>Fondy účetní jednotky</b>		<b>4 324 893,38</b>	<b>8 494 828,55</b>
1.	Fond odměn	411	1 123 648,63	769 980,94
2.	Fond kulturních a sociálních potřeb	412	392 356,64	263 764,58
3.	Rezervní fond tvořený ze zlepšeného výsledku hospodaření	413	1 478 063,86	1 478 063,86
4.	Rezervní fond z ostatních titulů	414		3 935 339,92
5.	Fond reprodukce majetku, fond investic	416	1 330 824,25	2 047 679,25
<b>III.</b>	<b>Výsledek hospodaření</b>		<b>92 568,93</b>	<b>353 667,69</b>
1.	Výsledek hospodaření běžného účetního období		92 568,93	353 667,69
2.	Výsledek hospodaření ve schvalovacím řízení	431		
3.	Výsledek hospodaření předcházejících účetních období	432		

Číslo položky	Název položky	Syntetický účet	1	2
			Období	
			<i>Běžné</i>	<i>Minulé</i>
<b>D.</b>	<b>Cizí zdroje</b>		<b>34 069 216,42</b>	<b>73 712 423,36</b>
<b>I.</b>	<b>Rezervy</b>			
1.	Rezervy	441		
<b>II.</b>	<b>Dlouhodobé závazky</b>		<b>20 634 825,21</b>	<b>19 022 713,03</b>
1.	Dlouhodobé úvěry	451		
2.	Přijaté návratné finanční výpomoci dlouhodobé	452	6 238 001,35	6 830 926,88
4.	Dlouhodobé přijaté zálohy	455		
7.	Ostatní dlouhodobé závazky	459		
8.	Dlouhodobé přijaté zálohy na transfery	472	14 396 823,86	12 191 786,15
<b>III.</b>	<b>Krátkodobé závazky</b>		<b>13 434 391,21</b>	<b>54 689 710,33</b>
1.	Krátkodobé úvěry	281		
4.	Jiné krátkodobé půjčky	289		
5.	Dodavatelé	321	584 968,15	1 070 276,73
7.	Krátkodobé přijaté zálohy	324		
9.	Přijaté návratné finanční výpomoci krátkodobé	326		
10.	Zaměstnanci	331	1 569 388,00	1 325 188,00
11.	Jiné závazky vůči zaměstnancům	333	48 525,00	47 120,00
12.	Sociální zabezpečení	336	628 207,00	524 911,00
13.	Zdravotního pojištění	337	269 244,00	224 976,00

Číslo položky	Název položky	Syntetický účet	1	2
			Období	
			<i>Běžné</i>	<i>Minulé</i>
14.	Důchodové spoření	338		
15.	Daň z příjmů	341		
16.	Ostatní daně, poplatky a jiná obdobná peněžitá plnění	342	270 976,00	210 857,00
17.	Daň z přidané hodnoty	343	35 993,00	126 919,00
18.	Závazky k osobám mimo vybrané vládní instituce	345		
19.	Závazky k vybraným ústředním vládním institucím	347		
20.	Závazky k vybraným místním vládním institucím	349		10 000,00
32.	Krátkodobé přijaté zálohy na transfery	374	9 997 590,51	50 526 502,24
35.	Výdaje příštích období	383	1 616,04	205,36
36.	Výnosy příštích období	384	0,51	
37.	Dohadné účty pasivní	389		
38.	Ostatní krátkodobé závazky	378	27 883,00	622 755,00



# Výkaz zisku a ztráty

(v Kč, s přesností na dvě desetinná místa)

Číslo položky	Název položky	Syntetický účet	1	2	3	4
			Běžné období		Minulé období	
			Hlavní činnost	Hospodářská činnost	Hlavní činnost	Hospodářská činnost
<b>A.</b>	<b>NÁKLADY CELKEM</b>		<b>44 278 267,43</b>	<b>828 940,06</b>	<b>41 812 406,66</b>	<b>1 283 691,66</b>
<b>I.</b>	<b>Náklady z činnosti</b>		<b>44 278 232,59</b>	<b>828 940,06</b>	<b>41 811 177,99</b>	<b>1 259 814,66</b>
1.	Spotřeba materiálu	501	797 221,96	5 740,72	671 545,33	14 254,05
2.	Spotřeba energie	502	337 702,91	2 716,14	329 643,92	6 949,27
3.	Spotřeba jiných neskladovatelných dodávek	503				
4.	Prodané zboží	504				
5.	Aktivace dlouhodobého majetku	506				
6.	Aktivace oběžného majetku	507				
7.	Změna stavu zásob vlastní výroby	508				
8.	Opravy a udržování	511	145 036,44		533 313,99	
9.	Cestovné	512	114 003,00	1 507,48	254 934,10	1 422,97
10.	Náklady na reprezentaci	513	61 066,08	5 313,00	56 935,32	20 579,33
11.	Aktivace vnitroorganizačních služeb	516				
12.	Ostatní služby	518	7 909 091,43	547 176,72	9 046 744,03	573 380,04
13.	Mzdové náklady	521	24 338 226,00	199 320,00	21 003 550,00	487 019,00
14.	Zákonné sociální pojištění	524	8 016 780,00	66 916,00	6 777 031,00	154 707,00
15.	Jiné sociální pojištění	525	97 200,00		82 573,00	
16.	Zákonné sociální náklady	527	1 505 313,46		1 444 716,46	
17.	Jiné sociální náklady	528				
18.	Daň silniční	531		150,00		1 193,00
19.	Daň z nemovitostí	532				



Číslo položky	Název položky	Syntetický účet	1	2	3	4
			<i>Běžné období</i>		<i>Minulé období</i>	
			Hlavní činnost	Hospodářská činnost	Hlavní činnost	Hospodářská činnost
20.	Jiné daně a poplatky	538	22 127,66	100,00	17 572,13	310,00
22.	Smluvní pokuty a úroky z prodlení	541				
23.	Jiné pokuty a penále	542	5 781,50		13 206,00	
24.	Dary a jiná bezúplatná předání	543				
25.	Prodaný materiál	544				
26.	Manka a škody	547				
27.	Tvorba fondů	548				
28.	Odpisy dlouhodobého majetku	551	434 294,00		334 481,00	
29.	Prodaný dlouhodobý nehmotný majetek	552				
30.	Prodaný dlouhodobý hmotný majetek	553				
31.	Prodané pozemky	554				
32.	Tvorba a zúčtování rezerv	555				
33.	Tvorba a zúčtování opravných položek	556				
34.	Náklady z vyřazených pohledávek	557				
35.	Náklady z drobného dlouhodobého majetku	558	471 782,95		595 475,19	
36.	Ostatní náklady z činnosti	549	22 605,20		649 456,52	
<b>II.</b>	<b>Finanční náklady</b>		<b>34,84</b>		<b>1 228,67</b>	
1.	Prodané cenné papíry a podíly	561				
2.	Úroky	562				
3.	Kurzové ztráty	563	34,78		1 225,90	
4.	Náklady z přecenění reálnou hodnotou	564				

Číslo položky	Název položky	Syntetický účet	1	2	3	4
			<i>Běžné období</i>		<i>Minulé období</i>	
			Hlavní činnost	Hospodářská činnost	Hlavní činnost	Hospodářská činnost
5.	Ostatní finanční náklady	569	0,06		2,77	
<b>III.</b>	<b>Náklady na transfery</b>					
1.	Náklady vybraných ústředních vládních institucí na transfery	571				
2.	Náklady vybraných místních vládních institucí na transfery	572				
<b>V.</b>	<b>Daň z příjmů</b>					<b>23 877,00</b>
1.	Daň z příjmů	591				23 877,00
2.	Dodatečné odvody daně z příjmů	595				
<b>B.</b>	<b>VÝNOSY CELKEM</b>		<b>44 278 267,43</b>	<b>921 508,99</b>	<b>41 812 406,66</b>	<b>1 637 359,35</b>
<b>I.</b>	<b>Výnosy z činnosti</b>		<b>44 937,47</b>	<b>921 508,99</b>	<b>1 178 646,37</b>	<b>1 637 359,35</b>
1.	Výnosy z prodeje vlastních výrobků	601				
2.	Výnosy z prodeje služeb	602		921 508,99		1 637 359,35
3.	Výnosy z pronájmu	603				
4.	Výnosy z prodaného zboží	604				
8.	Jiné výnosy z vlastních výkonů	609				
9.	Smluvní pokuty a úroky z prodlení	641				
10.	Jiné pokuty a penále	642				
11.	Výnosy z vyřazených pohledávek	643				
12.	Výnosy z prodeje materiálu	644				
13.	Výnosy z prodeje dlouhodobého nehmotného majetku	645				
14.	Výnosy z prodeje dlouhodobého hmotného majetku kromě pozemků	646				
15.	Výnosy z prodeje pozemků	647				

Číslo položky	Název položky	Syntetický účet	1	2	3	4
			<i>Běžné období</i>		<i>Minulé období</i>	
			Hlavní činnost	Hospodářská činnost	Hlavní činnost	Hospodářská činnost
16.	Čerpání fondů	648			236 509,92	
17.	Ostatní výnosy z činnosti	649	44 937,47		942 136,45	
<b>II.</b>	<b>Finanční výnosy</b>		<b>55 258,26</b>		<b>35 187,19</b>	
1.	Výnosy z prodeje cenných papírů a podílů	661				
2.	Úroky	662	55 198,24		19 137,42	
3.	Kurzové zisky	663	60,02		16 049,77	
4.	Výnosy z přecenění reálnou hodnotou	664				
6.	Ostatní finanční výnosy	669				
<b>IV.</b>	<b>Výnosy z transferů</b>		<b>44 178 071,70</b>		<b>40 598 573,10</b>	
1.	Výnosy vybraných ústředních vládních institucí z transferů	671				
2.	Výnosy vybraných místních vládních institucí z transferů	672	44 178 071,70		40 598 573,10	
<b>C.</b>	<b>VÝSLEDEK HOSPODAŘENÍ</b>					
1.	Výsledek hospodaření před zdaněním			92 568,93		377 544,69
2.	Výsledek hospodaření běžného účetního období			92 568,93		353 667,69



# PŘEHLED PROJEKTŮ V PŘÍPRAVĚ, ŘÍZENÍ A UDRŽITELNOSTI V ROCE 2018

# Doprava

Programové období 2014–2020

Programové období 2014–2020 (evropské, národní programy)				
Název projektu	Název organizace	Celkové způsobilé výdaje (v Kč)	Požadovaná dotace EU + SR (v Kč)	Stav
II/299 - Třebechovice pod Orebem, ul. Tyršova	Královéhradecký kraj	15 630 986	14 067 887	udržitelnost
II/303 Jetřichov - Broumov	Královéhradecký kraj	57 583 846	51 825 462	udržitelnost
II/285 Nahořany	Královéhradecký kraj	42 318 634	38 086 771	udržitelnost
II/324 Hranice okresu Nymburk – Nový Bydžov	Královéhradecký kraj	35 606 088	32 045 479	udržitelnost
II/308 HK, Slatina - hranice okresu Rychnov n/Kněžnou, 1. etapa	Královéhradecký kraj	63 766 064	57 389 457	udržitelnost
II/299 Choustníkovo Hradiště - Dvůr Králové nad Labem	Královéhradecký kraj	25 342 880	22 808 592	udržitelnost
II/308 HK, Slatina - hranice okresu Rychnov n/Kněžnou, 2. etapa	Královéhradecký kraj	71 125 316	64 012 785	udržitelnost
II/305 Albrechtice nad Orlicí - Borohrádek	Královéhradecký kraj	82 490 919	74 241 827	udržitelnost
II/501 Lázně Bělohrad - Dolní Nová Ves	Královéhradecký kraj	40 407 202	36 366 482	udržitelnost
II/286 Jičín - Železnice - hranice okresu	Královéhradecký kraj	98 442 347	88 598 112	udržitelnost
II/324 Prasek - křižovatka s III/32424	Královéhradecký kraj	37 996 781	34 197 103	udržitelnost
II/301 Trutnov, Pořící, ul. Petříkovická	Královéhradecký kraj	26 736 458	24 062 812	udržitelnost
II/320 Voděrady - Lično	Královéhradecký kraj	97 762 547	87 986 292	udržitelnost
II/303 Pěkov - průtah	Královéhradecký kraj	94 412 966	84 971 669	udržitelnost
II/567 Rtyně - Zbečnick - Hronov, SO 102	Královéhradecký kraj	28 638 589	25 774 730	udržitelnost
II/298 Ledce - Opočno, 1. etapa	Královéhradecký kraj	58 187 411	52 368 669	udržitelnost
II/325 Velký Vřešťov – Hostinné, 1. etapa	Královéhradecký kraj	29 390 614	26 451 553	udržitelnost
II/298 Ledce - Opočno, 2. etapa	Královéhradecký kraj	90 500 353	81 450 317	udržitelnost
III/28520 Vrchoviny - Krčín	Královéhradecký kraj	41 188 460	37 069 614	udržitelnost
II/305 Borohrádek - hranice okr. RK - PA	Královéhradecký kraj	22 134 336	19 920 903	udržitelnost
II/298 hranice PA kraje - křiž. s I/11, 1. etapa	Královéhradecký kraj	90 346 521	81 311 869	udržitelnost



Programové období 2014–2020 (evropské, národní programy)				
Název projektu	Název organizace	Celkové způsobilé výdaje (v Kč)	Požadovaná dotace EU + SR (v Kč)	Stav
II/320 Třebešov - Libel	Královéhradecký kraj	25 000 000	22 500 000	realizace
II/325 Velký Vřešřov – Hostinné, 2. etapa	Královéhradecký kraj	64 132 030	57 718 827	realizace
II/324 Dolní Přím - Stěžery	Královéhradecký kraj	60 000 000	54 000 000	realizace
II/300 Dvůr Králové nad Labem, ul. Tyršova + křižovatka s II/299	Královéhradecký kraj	45 000 000	40 500 000	realizace
II/325 Velký Vřešřov – Hostinné, 3. etapa	Královéhradecký kraj	33 894 585	30 505 126	realizace
II/303 Police nad Metují - Pěkov	Královéhradecký kraj	44 000 000	39 600 000	realizace
II/286 Jičín, Robousy - Valdice, přeložka	Královéhradecký kraj	250 000 000	225 000 000	realizace
II/325 Velký Vřešřov – I/35, 1. etapa	Královéhradecký kraj	60 000 000	54 000 000	realizace
II/320 Přepychy – Záhornice	Královéhradecký kraj	28 766 166	25 889 549	příprava
II/327 Chlumec nad Cidlinou - Zábědov	Královéhradecký kraj	153 776 707	138 399 037	příprava
II/285 Jaroměř - Nové Město nad Metují, 1. etapa	Královéhradecký kraj	61 454 369	55 308 932	příprava
II/280 Libáň - hranice kraje, 1. etapa	Královéhradecký kraj	61 562 668	55 406 401	příprava
II/308 Bohuslavice - Nové Město nad Metují	Královéhradecký kraj	169 458 130	152 512 317	příprava
II/300 Prkenný Důl - Žacléř - Královec	Královéhradecký kraj	144 973 639	130 476 275	příprava
II/298 hranice PA kraje - křiž. s I/11, 2. etapa	Královéhradecký kraj	14 718 214	13 246 393	příprava
II/326 Nový Bydžov - Bašnice, 1. etapa	Královéhradecký kraj	162 354 384	146 118 946	příprava
II/325 Velký Vřešřov - Hostinné, 4. etapa	Královéhradecký kraj	93 781 488	84 403 340	příprava
III/5672 Horní Kostelec	Královéhradecký kraj	80 717 452	72 645 707	příprava
II/303 Přeložka Běloves - Velké Poříčí	Královéhradecký kraj	421 018 438	378 916 594	příprava
II/298 Ledce - Opočno, 3. etapa	Královéhradecký kraj	38 980 869	35 082 782	příprava
II/325 Velký Vřešřov – I/35, 2. etapa	Královéhradecký kraj	16 526 304	14 873 674	příprava

Programové období 2014–2020 (evropské, národní programy)				
Název projektu	Název organizace	Celkové způsobilé výdaje (v Kč)	Požadovaná dotace EU + SR (v Kč)	Stav
II/300 Dvůr Králové nad Labem - Kocbeře, 2. etapa	Královéhradecký kraj	56 239 010	50 615 109	příprava
II/303 Velké Poříčí - Hronov, 1. etapa	Královéhradecký kraj	52 788 974	47 510 077	příprava
II/298 hranice PA kraje - křiž. s I/11, 3. etapa	Královéhradecký kraj	36 389 883	32 750 895	příprava
II/298 Opočno - obchvat, 2. etapa	Královéhradecký kraj	192 065 435	172 858 892	příprava
Snížení energetické náročnosti administrativní budovy SÚS Královéhradeckého kraje a.s., cestmistrovství Jaroměř	Královéhradecký kraj	2 494 479	997 792	udržitelnost
Snížení energetické náročnosti administrativní budovy SÚS Královéhradeckého kraje a.s., cestmistrovství Jičín	Královéhradecký kraj	2 713 410	1 085 364	udržitelnost
Snížení energetické náročnosti administrativní budovy SÚS Královéhradeckého kraje a.s., cestmistrovství Kopidlno	Královéhradecký kraj	1 410 738	564 295	udržitelnost
"Snížení energetické náročnosti administrativní budovy SÚS Královéhradeckého kraje a.s. - Plačice	Královéhradecký kraj	4 139 631	1 655 852	udržitelnost
II/252 Temný Důl - Pomezní boudy - úsek 01, 03 a 07	Královéhradecký kraj	3 244 509	2 757 832	příprava
II/295 Špindlerův Mlýn - skalní svah u garáží	Královéhradecký kraj	4 559 421	3 875 508	udržitelnost
II/295 Špindlerův Mlýn - skalní svah u přehrady Labská	Královéhradecký kraj	16 654 406	14 156 245	příprava
<b>Celkem</b>		<b>372 699 897</b>	<b>328 827 861</b>	



# Doprava

Programové období 2007–2013

Programové období 2007–2013 (evropské, národní programy)				
Název projektu	Název organizace	Celkové způsobilé výdaje (v Kč)	Požadovaná dotace EU + SR (v Kč)	Stav
II/317 Borohrádek - Čermná nad Orlicí, 2. etapa	Královéhradecký kraj	23 679 156	19 474 634	udržitelnost
II/303 Rozšíření o stoupací pruhy km 21,5-25,5	Královéhradecký kraj	90 449 966	76 882 471	udržitelnost
II/280 Cholenice - Žlunice	Královéhradecký kraj	39 168 859	33 293 530	udržitelnost
II/297 Čistá - Černý Důl - Svoboda nad Úpou, 2. etapa	Královéhradecký kraj	51 223 736	43 417 415	udržitelnost
II/284 Lázně Bělohrad - Vidoň	Královéhradecký kraj	14 201 817	12 071 545	udržitelnost
Rekonstrukce mostů Královéhradeckého kraje, 4. etapa	Královéhradecký kraj	7 174 355	6 098 202	udržitelnost
III/2956 Vrchlabí - Strážné, 2. etapa	Královéhradecký kraj	14 570 009	12 051 047	udržitelnost
II/308 Hradec Králové - Slatina, 2. etapa	Královéhradecký kraj	27 064 875	22 340 994	udržitelnost
II/281 Dolní Bousov - Sobotka	Královéhradecký kraj	16 997 791	16 997 791	udržitelnost
II/303 Police n/Met. - Bukovice - rekonstrukce silnice	Královéhradecký kraj	17 995 753	17 995 753	udržitelnost
II/295 Vrchlabí - Špindlerův Mlýn, rekonstrukce opěrných zdí, 2. etapa	Královéhradecký kraj	28 069 703	28 069 703	udržitelnost
II/304 hranice okresů TU-RK, část 2.	Královéhradecký kraj	25 553 462	25 553 462	udržitelnost
II/297 Čistá - Černý Důl - Svoboda nad Úpou, 3. etapa	Královéhradecký kraj	25 825 078	25 825 078	udržitelnost
II/300 Dachovy - Miletín	Královéhradecký kraj	11 985 127	11 985 127	udržitelnost
II/567 Rtyně - Zbečnick - Hronov včetně mostu	Královéhradecký kraj	52 868 315	52 868 315	udržitelnost
III/30322 Pěkov - Lachov	Královéhradecký kraj	14 372 194	14 372 194	udržitelnost
II/304 Velká Jesenice - průtah	Královéhradecký kraj	35 036 366	35 036 366	udržitelnost
II/316 Kostelec nad Orlicí, 2. etapa	Královéhradecký kraj	17 851 858	17 851 858	udržitelnost
II/317 Borohrádek - Čermná nad Orlicí, 3. etapa	Královéhradecký kraj	36 622 420	36 622 420	udržitelnost
II/308 Hradec Králové - Slatina, 1. etapa	Královéhradecký kraj	26 370 574	26 370 574	udržitelnost
II/300 Dvůr Králové nad Labem	Královéhradecký kraj	27 227 742	27 227 742	udržitelnost

Programové období 2007–2013 (evropské, národní programy)				
Název projektu	Název organizace	Celkové způsobilé výdaje (v Kč)	Požadovaná dotace EU + SR (v Kč)	Stav
II/501 Svatojánský Újezd - Choteč - Lužany - Špice	Královéhradecký kraj	65 231 159	65 231 159	udržitelnost
Odstranění bodových závad na komunikacích Královéhradeckého kraje	Královéhradecký kraj	13 504 043	13 504 043	udržitelnost
III/3023 Teplice nad Metují - rekonstrukce silnice	Královéhradecký kraj	51 111 054	51 111 054	udržitelnost
III/2997 Josefov - Rasošky	Královéhradecký kraj	10 311 632	10 311 632	udržitelnost
III/32749 Chomutice - Domoslavice	Královéhradecký kraj	20 634 336	20 634 336	udržitelnost
III/28435 Šárovcova Lhota - Hamerský mlýn	Královéhradecký kraj	9 537 086	9 537 086	udržitelnost
III/28526 Rokol-Nový Hrádek-Borová, SO 103	Královéhradecký kraj	39 243 237	39 243 237	udržitelnost
II/299 Dvůr Králové - rekonstrukce ul. Hradecká 2. etapa	Královéhradecký kraj	6 600 921	6 600 921	udržitelnost
III/03525 Kamenice	Královéhradecký kraj	4 828 381	4 828 381	udržitelnost
III/28520 Vrchoviny - Nové Město nad Metují, ulice Náchodská	Královéhradecký kraj	35 039 846	35 039 846	udržitelnost
III/32412 Nepolisy, ul. Luková	Královéhradecký kraj	16 498 910	16 498 910	udržitelnost
III/30431 Křivice - Lično	Královéhradecký kraj	44 075 532	44 075 532	udržitelnost
II / 295 Vrchlabí - Špindlerův Mlýn - stabilizace skalních svahů	Královéhradecký kraj	24 222 256	21 793 497	udržitelnost
II/252 Temný Důl - Pomezí boudy - stabilizace skalních svahů	Královéhradecký kraj	11 612 872	10 366 355	udržitelnost
II/252 Temný Důl - Pomezí boudy - stabilizace skalních svahů - úsek 04 Pod Jedničkou a 06 Úvoz	Královéhradecký kraj	5 197 008	4 677 288	udržitelnost
Skalní sesuv podél silniční komunikace II / 309 na okraji obce Kounov	Královéhradecký kraj	1 840 969	1 656 872	udržitelnost
III/2812 Roveň - stabilizace skalního svahu	Královéhradecký kraj	808 526	727 673	udržitelnost
<b>Celkem</b>		<b>360 297 769</b>	<b>355 837 822</b>	

Programové období 2014–2020 (evropské, národní programy)				
Název projektu	Název organizace	Celkové způsobilé výdaje (v Kč)	Požadovaná dotace EU + SR (v Kč)	Stav
Zlepšení praktické připravenosti technických oborů – SPŠ Hronov, Vrchlického	Královéhradecký kraj	16 926 479	15 233 831	realizace
Zkvalitnění výuky technických oborů na VOŠ a SPŠ Rychnov nad Kněžnou, U Stadionu 1166	Královéhradecký kraj	14 231 211	12 808 090	realizace
Centrum odborné přípravy polygrafických oborů v SŠPTP Velké Poříčí	Královéhradecký kraj	72 705 904	65 435 314	realizace
Zkvalitnění praktického vyučování na VOŠ a SPŠ Jičín	Královéhradecký kraj	12 867 390	10 937 282	realizace
Modernizace dílenského areálu SŠTR Nový Bydžov - Na Švarcavě	Královéhradecký kraj	9 602 838	8 642 554	realizace
Zlepšení infrastruktury a inovace vybavení hl. budovy SUPŠ HNN	Královéhradecký kraj	19 424 282	17 481 854	realizace
Zkvalitnění vzdělávací infrastruktury v oblasti gastronomie v SŠGS Nová Paka	Královéhradecký kraj	9 451 024	8 505 922	realizace
Zlepšení infrastruktury pro vzdělávání VOŠ a SZŠ Hradec Králové – rekonstrukce počítačové sítě a modernizace odborných učeben zubních techniků	Královéhradecký kraj	19 559 860	17 603 874	realizace
Další etapa modernizace technického vybavení pro unikátní obory SPŠKS v Hořicích	Královéhradecký kraj	10 538 399	9 484 559	realizace
Zlepšení infrastruktury a inovace vybavení odloučeného pracoviště SUPŠ HNN v Brněnské ulici	Královéhradecký kraj	11 546 742	10 392 067	realizace
Modernizace cvičné stáje pro skot, GYM, SOŠ, SOU a VOŠ Hořice	Královéhradecký kraj	95 717 906	86 146 115	realizace
Nástavba dílen SPŠ Hradec Králové	Královéhradecký kraj	45 287 989	40 759 190	realizace
Rekonstrukce dílen pro řemeslné obory a pořízení vybavení pro diesel motory - SOŠ a SOU Vocelova HK v ulici J. Krušinky	Královéhradecký kraj	13 159 199	11 843 279	realizace
Střední škola technická a řemeslná - Centrum odborného vzdělávání Chlumec nad Cidlinou	Královéhradecký kraj	20 792 339	18 713 105	realizace
Rekonstrukce laboratoří fyziky, chemie, biologie VOŠ a SZŠ Hradec Králové	Královéhradecký kraj	10 405 424	9 347 457	realizace



Programové období 2014–2020 (evropské, národní programy)				
Název projektu	Název organizace	Celkové způsobilé výdaje (v Kč)	Požadovaná dotace EU + SR (v Kč)	Stav
Centrum komplexní podpory pro klienty se sluchovým postižením při VOŠ, SŠ, ZŠ a MŠ Štefánikova	VOŠ, SŠ, ZŠ a MŠ Štefánikova, Hradec Králové, Štefánikova 849	24 427 496	21 984 747	příprava
Kroužek multimediální tvorby - SŠIS Dvůr Králové nad Labem	Střední škola informatiky a služeb, Dvůr Králové nad Labem	3 474 061	3 126 655	realizace
Volnočasové aktivity pro žáky ZŠ a SŠ v ORP Vrchlabí - Gymnázium Vrchlabí	Gymnázium, Vrchlabí, Komenského 586	2 640 409	2 376 368	realizace
Technické, řemeslné a ICT vzdělávání - SŠ oděvní, služeb a ekonomiky Červený Kostelec	Střední škola oděvní, služeb a ekonomiky, Červený Kostelec, 17. listopadu 1197	1 780 805	1 602 724	příprava
Vybudování učeben pro zájmové a celoživotní vzdělávání - jazykové, digitální vzdělávání a vybavení pracoviště řemeslných oborů - SOŠ a SOU Vocelova Hradec Králové	Střední odborná škola a Střední odborné učiliště, Hradec Králové, Vocelova 1338	13 370 192	12 033 173	realizace
Rekonstrukce dílny pro včelařský kroužek - SOŠ veterinární Hradce Králové	Střední odborná škola veterinární, Hradec Králové - Kukleny, Pražská 68	2 239 931	2 015 938	realizace
Snížení energetické náročnosti budovy školy a tělocvičny SOU Lázně Bělohrad	Zemědělská akademie Hořice - střední škola a vyšší odborná škola	20 365 596	7 652 324	realizace
Zateplení fasády a střechy budovy školy SŠGS v Nové Pace	Střední škola gastronomie a služeb, Nová Paka, Masarykovo nám. 2	9 798 443	2 843 173	udržitelnost
Snížení energetické náročnosti provozu sportovní haly Gymnázia Trutnov	Gymnázium, Trutnov, Jiráskovo náměstí 325	14 763 634	5 905 453	udržitelnost

Programové období 2014–2020 (evropské, národní programy)				
Název projektu	Název organizace	Celkové způsobilé výdaje (v Kč)	Požadovaná dotace EU + SR (v Kč)	Stav
Zateplení domova mládeže SŠOS Červený Kostelec	Střední školy oděvní, služeb a ekonomiky, Červený Kostelec, 17. listopadu 1197	1 982 256	792 902	udržitelnost
Zateplení objektu a výměna oken na Gymnáziu, Dobruška, Pulická 779	Gymnázium, Dobruška, Pulická 779	20 954 227	8 381 691	udržitelnost
Snížení energetické náročnosti tělocvičny SŠ a ZŠ Opočno	Střední průmyslová škola, Odborná škola a Základní škola, Nové Město nad Metují	6 609 559	2 643 823	udržitelnost
Snížení energetické náročnosti obvodového pláště a střešních konstrukcí dílen odborného výcviku v Novém Bydžově	Střední škola technická a řemeslná, Nový Bydžov, Dr. M. Tyrše 112	9 291 077	3 716 431	realizace
5.1 a I. Zateplení budovy průmyslovky - SŠIS, Dvůr Králové nad Labem	Střední školy informatiky a služeb, Dvůr Králové nad Labem, Elišky Krásnohorské 2069	29 703 670	14 851 835	realizace
5.1 a II. Zateplení budovy průmyslovky - SŠIS, Dvůr Králové nad Labem	Střední školy informatiky a služeb, Dvůr Králové nad Labem, Elišky Krásnohorské 2069	4 422 033	1 768 813	realizace
5.1 b Zateplení budovy průmyslovky - SŠIS, Dvůr Králové nad Labem	Střední školy informatiky a služeb, Dvůr Králové nad Labem, Elišky Krásnohorské 2069	2 637 922	1 846 545	realizace
Zateplení objektu tělocvičny VOŠS a SPŠS v Náchodě	Vyšší odborná škola stavební a Střední průmyslová škola stavební arch. Jana Letzela	5 202 417	2 080 967	udržitelnost

Programové období 2014–2020 (evropské, národní programy)				
Název projektu	Název organizace	Celkové způsobilé výdaje (v Kč)	Požadovaná dotace EU + SR (v Kč)	Stav
Zateplení objektu školy, Pod Koželuhy 100 Jičín	VOŠ a Střední průmyslová škola, Jičín, Pod Koželuhy 100	15 756 363	6 302 545	realizace
5. 1 a Snížení energetické náročnosti budovy Školní jídelny v Hradci Králové	Školní jídelna, Hradec Králové, Hradecká 1219	17 122 444	6 848 978	příprava
5. 1. b Snížení energetické náročnosti budovy Školní jídelny v Hradci Králové	Školní jídelna, Hradec Králové, Hradecká 1219	1 891 575	1 324 103	příprava
5. 1 a Zateplení objektu SPŠ Trutnov, ulice Horská 618	Střední průmyslová škola, Trutnov, Školní 101	9 859 177	3 943 671	příprava
5. 1 b Zateplení objektu SPŠ Trutnov, ulice Horská 618	Střední průmyslová škola, Trutnov, Školní 101	2 377 801	1 664 461	příprava
Zateplení objektu domova mládeže Gymnázia a SOŠ pedagogické v Nové Pace	Gymnázium a Střední odborná škola pedagogická, Nová Paka, Kumburská 740	6 269 464	2 507 786	příprava
Snížení energetické náročnosti budovy SPŠ, SOS a SOU, Hradec Králové, Hradecká 647/1a	Střední průmyslová škola, Střední odborná škola a Střední odborné učiliště, Hradec Králové	14 913 496	5 965 398	příprava
Snížení energetické náročnosti budovy domova mládeže SPŠKS Hořice	SPŠ kamenická a scohařská, Hořice, Husova 675, OČ 601616871	8 401 211	3 360 484	příprava
5.1 a Snížení energetické náročnosti budovy dílen VOŠS a OA Náchod	VOŠS a OA, Náchod	7 148 486	2 859 394	příprava
5.1 b Snížení energetické náročnosti budovy dílen VOŠS a OA Náchod	VOŠS a OA, Náchod	1 935 060	1 354 542	příprava
<b>Celkem</b>		<b>85 675 077</b>	<b>36 131 362</b>	

Programové období 2007–2013 (evropské, národní programy)				
Název projektu	Název organizace	Celkové způsobilé výdaje (v Kč)	Požadovaná dotace EU + SR (v Kč)	Stav
Stavební úpravy objektu Gymnázia J.K.Tyla	Královéhradecký kraj	78 348 784	64 479 424	udržitelnost
Rekonstrukce historické budovy bývalého Ústavu hluchoněmých	Královéhradecký kraj	76 207 965	42 470 699	udržitelnost
Centrum odborného vzdělávání ve stavebnictví	Královéhradecký kraj	24 290 029	22 468 277	udržitelnost
Rekonstrukce pavilonu dřevařských oborů SŠ, ZŠ, MŠ Štefánikova 549, Hradec Králové	Královéhradecký kraj	13 155 816	11 182 444	udržitelnost
Centrum odborného vzdělávání pro elektrotechnický a strojírenský průmysl	Královéhradecký kraj	12 564 597	10 679 907	udržitelnost
Podpora praktické výuky technických oborů na střední škole - SPŠ Trutnov	Královéhradecký kraj	33 674 220	28 623 087	udržitelnost
Centrum odborného vzdělávání pro nejmodernější technologie obrábění dřeva	Královéhradecký kraj	14 470 619	12 300 027	udržitelnost
Zateplení budov SUPŠ HNN	Královéhradecký kraj	25 445 172	22 900 655	udržitelnost
Výměna oken a opláštění budov, Střední škola, Základní škola a Mateřská škola, Štefánikova 549 Hradec Králové	Střední škola, Základní škola a Mateřská škola, Hradec Králové, Štefánikova 549	29 736 000	23 008 460	udržitelnost
Výměna oken a zateplení budov v areálu odborného učiliště a Praktické školy Hořice	Odborné učiliště a Praktická škola, Hořice, Havlíčkova 54	9 066 216	7 350 753	udržitelnost
Zateplení fasády a výměna oken přístavby školy VOŠ, SOŠ a SOU Kostelec nad Orlicí	Střední škola zemědělská a ekologická a střední odborné učiliště chladicí a klimatizační techniky, Kostelec nad Orlicí	10 976 136	6 459 784	udržitelnost
Realizace úspor energie - zateplení budov školy	Střední škola technická a řemeslná, Nový Bydžov, Dr. M. Tyrše 112	12 319 882	6 442 797	udržitelnost

Programové období 2007–2013 (evropské, národní programy)				
Název projektu	Název organizace	Celkové způsobilé výdaje (v Kč)	Požadovaná dotace EU + SR (v Kč)	Stav
Rekonstrukce energetického hospodářství SŠIS ve Dvoře Králové nad Labem - II. škola	Střední škola informatiky a služeb, Dvůr Králové nad Labem, Elišky Krásnohorské 2069	7 891 362	6 175 686	udržitelnost
Zateplení objektu školy v ul. Volanovská SOŠ a SOU, Trutnov, Volanovská 243	Střední odborná škola a Střední odborné učiliště, Trutnov, Volanovská 243	8 737 151	5 926 162	udržitelnost
Výměna oken a zateplení domova mládeže VOŠZ a SZŠ Hradec Králové	Vyšší odborná škola zdravotnická a Střední zdravotnická škola, Hradec Králové, Komenského 234	10 904 976	5 704 226	udržitelnost
Úspora energií v budově Domova mládeže a internátu, Jiráskova 640, Opočno	Střední škola a Základní škola, Nové Město nad Metují	6 972 649	5 527 298	udržitelnost
Výměna oken a zateplení objektu č.p. 1377	Střední průmyslová škola, střední odborná škola a střední odborné učiliště, Nové Město nad Metují, Školní 1377	6 345 589	4 262 035	udržitelnost
Energetické úspory - SŠ potravinářská Smiřice	Střední škola potravinářská, Smiřice, Gen. Govorova 110	5 249 646	3 798 362	udržitelnost
Rekonstrukce energetického hospodářství SŠIS ve Dvoře Králové nad Labem - I. jídelna	Střední škola informatiky a služeb, Dvůr Králové nad Labem, Elišky Krásnohorské 2069	4 419 490	3 719 976	udržitelnost

Programové období 2007–2013 (evropské, národní programy)				
Název projektu	Název organizace	Celkové způsobilé výdaje (v Kč)	Požadovaná dotace EU + SR (v Kč)	Stav
Zateplení Domova mládeže - Kostelec nad Orlicí, Komenského 873	Střední škola zemědělská a ekologická a střední odborné učiliště chladicí a klimatizační techniky, Kostelec nad Orlicí	5 863 645	3 894 664	udržitelnost
Zateplení, teplovodní vytápění a tepelné čerpadlo - SŠ potravinářská Černožice	Střední škola potravinářská, Smiřice, Gen. Govorova 110	6 283 502	3 414 788	udržitelnost
Zateplení objektů Dětského domova Dolní Lánov	Dětský domov, základní škola a školní jídelna, Dolní Lánov 240	15 024 681	2 356 828	udržitelnost
Revitalizace zámeckého parku Kopidlno	Střední škola zahradnická, Kopidlno, náměstí Hilmarovo 1	2 817 130	2 228 784	udržitelnost
Zateplení budovy II - SŠ PTP Velké Poříčí, Náchodská č.p. 542	Střední škola propagační tvorby a polygrafie, Velké Poříčí, Náchodská 285	4 316 893	2 473 970	udržitelnost
Zateplení objektu Domova mládeže v ul. J. Masaryka, Hradec Králové	Domov mládeže, internát a školní jídelna, Hradec Králové, Vocelova 1469/5	16 834 044	14 257 716	udržitelnost
Výměna vnějších výplní otvorů na hlavní budově SPŠ stavební, Hradec Králové, Pospíšilova tř. 787	Střední průmyslová škola stavební, Hradec Králové, Pospíšilova tř. 787	19 988 855	12 202 335	udržitelnost
Výměna výplní a zateplení objektů dílenských pavilonů Střední průmyslové školy stavební Hradec Králové	Střední průmyslová škola stavební, Hradec Králové, Pospíšilova tř. 787	23 699 995	12 324 704	udržitelnost



Programové období 2007–2013 (evropské, národní programy)				
Název projektu	Název organizace	Celkové způsobilé výdaje (v Kč)	Požadovaná dotace EU + SR (v Kč)	Stav
Zateplení objektu školy Riegrova č.p. 900 Hořice	Gymnázium, střední odborná škola, střední odborné učiliště a vyšší odborná škola, Hořice	6 198 920	5 502 970	udržitelnost
Zateplení budovy SPŠ Hronov, Hostovského 910	Střední škola průmyslová, textilní a polygrafická	6 484 228	5 239 918	udržitelnost
Zateplení VOŠ a SPŠ, Rychnov nad Kněžnou, U Stadionu 1166 (areál U Stadionu, kostka)	Vyšší odborná škola a Střední průmyslová škola, Rychnov nad Kněžnou, U Stadionu 1166	3 283 323	2 479 302	udržitelnost
Zateplení VOŠ a SPŠ, Rychnov nad Kněžnou, U Stadionu 1166 (DM Javornická)	Vyšší odborná škola a Střední průmyslová škola, Rychnov nad Kněžnou, U Stadionu 1166	6 796 268	2 500 098	udržitelnost
<b>Celkem</b>		<b>22 762 738</b>	<b>15 722 289</b>	

# Sociální oblast

Programové období 2014–2020

Programové období 2014–2020 (evropské, národní programy)				
Název projektu	Název organizace	Celkové způsobilé výdaje (v Kč)	Požadovaná dotace EU + SR (v Kč)	Stav
Služby sociální prevence v Královéhradeckém kraji IV	Královéhradecký kraj	354 898 659	337 153 726	realizace
Rozvoj dostupnosti a kvality sociálních služeb v KHK V	Královéhradecký kraj	10 708 366	10 172 948	realizace
Rozvoj regionálního partnerství v sociální oblasti na území obcí Královéhradeckého kraje	Královéhradecký kraj	17 662 291	16 779 177	realizace
Služby sociální prevence v Královéhradeckém kraji V	Královéhradecký kraj	62 837 397	59 695 528	realizace
Transformace ÚSP pro mládež Kvasiny - výstavba v lokalitě Kostelec nad Orlicí (1.)	Královéhradecký kraj	13 072 015	11 764 813	realizace
Transformace ÚSP pro mládež Kvasiny - výstavba v lokalitě Kostelec nad Orlicí 2	Královéhradecký kraj	14 647 885	13 183 097	příprava
Transformace ÚSP pro mládež Kvasiny - nákup pozemků a výstavba v lokalitě Častolovice	Královéhradecký kraj	33 340 292	30 006 263	příprava
Transformace ÚSP pro mládež Kvasiny - rekonstrukce objektu v lokalitě Týniště nad Orlicí	Královéhradecký kraj	23 370 282	21 033 253	příprava
Transformace ÚSP pro mládež Kvasiny - rekonstrukce objektu v lokalitě Týniště nad Orlicí 2	Královéhradecký kraj	15 000 000	13 500 000	příprava
Transformace ÚSP pro mládež Kvasiny - rekonstrukce objektu v lokalitě Kostelec nad Orlicí 3	Královéhradecký kraj	15 200 000	13 680 000	příprava
Zvýšení dostupnosti komunitních pobytových služeb v lokalitě Náchod	Královéhradecký kraj	18 150 000	16 335 000	příprava
Rozvoj dostupnosti pobytových služeb pro osoby s postižením v lokalitě Hradec Králové	Královéhradecký kraj	44 495 308	40 045 777	příprava
Rozvoj dostupnosti a kvality sociálních služeb v KHK VI	Královéhradecký kraj	14 685 770	13 951 482	příprava
<b>Celkem</b>		<b>623 382 496</b>	<b>583 349 582</b>	

Programové období 2007–2013

Programové období 2007–2013 (evropské, národní programy)				
Název projektu	Název organizace	Celkové způsobilé výdaje (v Kč)	Požadovaná dotace EU + SR (v Kč)	Stav
Transformace Barevných domků Hajnice - rekonstrukce objektu v lokalitě Hradec Král. - Plotičtě n/L	Královéhradecký kraj	7 317 091	7 317 091	udržitelnost
Transformace Barevných domků Hajnice - nákup a úpravy objektu v lokalitě Náchod	Královéhradecký kraj	5 212 470	5 212 470	udržitelnost
Transformace ÚSP pro tělesně postižené v Hořicích v Podkrkonoší - výstavba v lokalitě Hořice	Královéhradecký kraj	22 387 746	22 387 746	udržitelnost
Transformace Barevných domků Hajnice - nákup a úpravy objektu v lokalitě Trutnov	Královéhradecký kraj	3 723 607	3 723 607	udržitelnost
Transformace Barevných domků Hajnice - nákup a úpravy objektu v lokalitě Dvůr Králové nad Labem	Královéhradecký kraj	5 319 366	5 319 366	udržitelnost
Dostavba Dětského centra Dvůr Králové nad Labem	Královéhradecký kraj	15 270 803	15 270 803	udržitelnost
Zateplení a výměna výplní otvorů na objektu 6 b.j. - ÚSP Chotělice, 503 53 Smidary	Ústav sociální péče pro mentálně postiženou mládež Chotělice	4 371 643	1 787 340	udržitelnost
Zateplení hlavní budovy ÚSP v Hořicích v Podkrkonoší	Ústav sociální péče pro tělesně postižené v Hořicích v Podkrkonoší	12 932 017	9 920 426	udržitelnost
Zateplení objektu Domova pro seniory Pilníkov	Domov pro seniory Pilníkov	3 237 755	2 167 213	udržitelnost
<b>Celkem</b>		<b>79 772 498</b>	<b>73 106 061</b>	

# Zdravotnictví

Programové období 2014–2020

Programové období 2014–2020 (evropské, národní programy)				
Název projektu	Název organizace	Celkové způsobilé výdaje (v Kč)	Požadovaná dotace EU + SR (v Kč)	Stav
Vybudování výjezdového stanoviště ZZS KHK v lokalitě Temný Důl	Královéhradecký kraj	19 143 352	17 229 017	realizace
Výcviková a školící základna pro Zdravotnickou záchrannou službu Královéhradeckého kraje - Heliport LZS HK	Královéhradecký kraj	8 651 845	7 786 660	realizace
Výcviková a školící základna pro Zdravotnickou záchrannou službu Královéhradeckého kraje - Věž vzdělávacího a výcvikového střediska Hradec Králové	Královéhradecký kraj	7 544 593	6 790 134	udržitelnost
Výcviková a školící základna pro Zdravotnickou záchrannou službu Královéhradeckého kraje - Temný Důl	Královéhradecký kraj	11 147 535	10 032 782	realizace
Centrum duševního zdraví RIAPS Trutnov	Sdružení ozdravoven a léčeben okresu Trutnov	54 916 763	49 425 086	realizace
Nemocniční informační systém v KHK	Královéhradecký kraj	98 643 892	83 847 308	realizace
Obnova obvodového pláště budovy LDN HK /fasáda/ a výměna špaletových dřevěných oken.	Léčebna pro dlouhodobě nemocné	24 744 989	5 760 608	příprava
Zateplení budovy VS Jaroměř	Zdravotnická záchranná služba KHK	1 417 003	566 801	udržitelnost
Snížení energetické náročnosti budovy nemocnice v Broumově - objekt A+B+C	Královéhradecký kraj	14 607 288	5 842 915	příprava
Snížení energetické náročnosti budov nemocnice Rychnov nad Kněžnou - objekt C - multioborový pavilon	Královéhradecký kraj	32 145 459	12 858 184	příprava
Snížení energetické náročnosti budov v nemocnici Jičín - objekt plicního oddělení	Královéhradecký kraj	3 380 786	1 040 482	příprava
Snížení energetické náročnosti budov v nemocnici Nový Bydžov - objekt ZZS	Královéhradecký kraj	1 354 861	541 944	příprava
Snížení energetické náročnosti budov v nemocnici Nový Bydžov - objekt č.p. 493	Královéhradecký kraj	6 578 607	2 631 443	příprava
Snížení energetické náročnosti budovy ředitelství nemocnice Nový Bydžov	Královéhradecký kraj	3 338 046	1 335 218	příprava

Programové období 2007–2013 (evropské, národní programy)				
Název projektu	Název organizace	Celkové způsobilé výdaje (v Kč)	Požadovaná dotace EU + SR (v Kč)	Stav
Snížení energetické náročnosti multifunkční budovy městské nemocnice Dvůr Králové nad Labem	Královéhradecký kraj	3 063 352	532 700	příprava
Centrum duševního zdraví RIAPS Trutnov	Sdružení ozdravoven a léčeben okresu Trutnov	14 884 562	14 884 562	příprava
<b>Celkem</b>		<b>17 947 914</b>	<b>15 417 262</b>	

# Zdravotnictví

Programové období 2007–2013

Programové období 2007–2013 (evropské, národní programy)				
Název projektu	Název organizace	Celkové způsobilé výdaje (v Kč)	Požadovaná dotace EU + SR (v Kč)	Stav
Snížení energetické náročnosti budovy LDN - A v nemocnici Nový Bydžov	Královéhradecký kraj	8 393 432	3 777 044	udržitelnost
Městská nemocnice Dvůr Králové nad Labem, zateplení objektu na pozemku parc. č. 1639	Královéhradecký kraj	3 309 952	2 699 578	udržitelnost
Snížení energetické náročnosti budovy patologie v oblasní nemocnici Náchod a.s.	Královéhradecký kraj	5 686 710	4 492 500	udržitelnost
Snížení energetické náročnosti budovy LDN - B v nemocnici Nový Bydžov	Královéhradecký kraj	4 499 181	2 699 508	udržitelnost
Zateplení hlavní budovy v areálu Nemocnice Rychnov nad Kněžnou	Královéhradecký kraj	6 579 831	3 947 899	udržitelnost
Snížení energetické náročnosti budovy Dopravní zdravotní služby v Jičíně	Královéhradecký kraj	3 790 598	2 274 359	udržitelnost
Přístrojové vybavení nemocnic Královéhradeckého kraje	Královéhradecký kraj	66 735 405	66 735 405	udržitelnost
Operační středisko Zdravotnické záchranné služby Královéhradeckého kraje	Královéhradecký kraj	32 948 032	28 005 827	udržitelnost
Technologické vybavení Zdravotnické záchranné služby Královéhradeckého kraje, p.o.	Zdravotnická záchranná služba Královéhradeckého kraje	79 457 800	74 250 976	udržitelnost
<b>Celkem</b>		<b>211 400 939</b>	<b>188 883 096</b>	



Programové období 2014–2020 (evropské, národní programy)				
Název projektu	Název organizace	Celkové způsobilé výdaje (v Kč)	Požadovaná dotace EU + SR (v Kč)	Stav
IV. projekt vytváření území soustavy natura 2000 v Královéhradeckém kraji - II. fáze	Královéhradecký kraj	1 766 358	1 766 358	udržitelnost
Územní energetická koncepce Královéhradeckého kraje (E3+E4)	Královéhradecký kraj	1 801 438	900 500	realizace
<b>Celkem</b>		<b>3 567 796</b>	<b>2 666 858</b>	

Programové období 2007–2013

Programové období 2007–2013 (evropské, národní programy)				
Název projektu	Název organizace	Celkové způsobilé výdaje (v Kč)	Požadovaná dotace EU + SR (v Kč)	Stav
I. projekt vytváření území soustavy NATURA 2000 v Královéhradeckém kraji	Královéhradecký kraj	13 112 213	13 112 213	udržitelnost
II. projekt vytváření území soustavy NATURA 2000 v Královéhradeckém kraji	Královéhradecký kraj	19 800 723	19 800 723	udržitelnost
III. projekt vytváření území soustavy NATURA 2000 v Královéhradeckém kraji	Královéhradecký kraj	715 110	715 110	udržitelnost
IV. projekt vytváření území soustavy NATURA 2000 v Královéhradeckém kraji	Královéhradecký kraj	1 489 420	1 489 420	udržitelnost
<b>Celkem</b>		<b>35 117 466</b>	<b>35 117 466</b>	

# Cestovní ruch a kultura

Programové období 2014–2020

Programové období 2014–2020 (evropské, národní programy)				
Název projektu	Název organizace	Celkové způsobilé výdaje (v Kč)	Požadovaná dotace EU + SR (v Kč)	Stav
Gayerova kasárna v Hradci Králové – Muzeum východních Čech	Královéhradecký kraj	235 294 118	211 764 706	příprava
Vrbenského kasárna v Hradci Králové – Muzeum východních Čech	Královéhradecký kraj	350 000 000	0	záměr
Revitalizace a zatraktivnění pevnosti Dobrošov	Královéhradecký kraj	72 833 077	65 549 769	realizace
<b>Celkem</b>		<b>658 127 195</b>	<b>277 314 475</b>	

Programové období 2007–2013

Programové období 2007–2013 (evropské, národní programy)				
Název projektu	Název organizace	Celkové způsobilé výdaje (v Kč)	Požadovaná dotace EU + SR (v Kč)	Stav
Podpora rozvoje cestovního ruchu v Královéhradeckém kraji	Královéhradecký kraj	4 712 141	4 712 141	udržitelnost
Cílená prezentace a propagace Královéhradeckého kraje jako celku II	Královéhradecký kraj	14 371 875	13 293 984	udržitelnost
Archeopark pravěku ve Všestarech	Královéhradecký kraj	41 210 763	38 119 956	udržitelnost
Stavební úpravy Galerie moderního umění	Královéhradecký kraj	62 180 809	50 590 306	udržitelnost
<b>Celkem</b>		<b>122 475 588</b>	<b>106 716 388</b>	

Programové období 2014–2020 (evropské, národní programy)				
Název projektu	Název organizace	Celkové způsobilé výdaje (v Kč)	Požadovaná dotace EU + SR (v Kč)	Stav
Bezpečnostní infrastruktura a rozvoj TCK	Královéhradecký kraj	35 907 404	32 316 663	realizace
Zvýšení ochrany fondu a komplexní řešení ukládání a zálohování digitálních dokumentů v SVK HK	Královéhradecký kraj	11 245 000	10 120 500	ukončen
Rozvoj Královéhradeckého kraje - chytře, efektivně s prosperitou	Královéhradecký kraj	8 809 676	8 369 192	příprava
Další strategický rozvoj Královéhradeckého kraje	Královéhradecký kraj	9 880 231	9 386 219	příprava
<b>Celkem</b>		<b>65 842 310</b>	<b>60 192 575</b>	

Programové období 2007–2013

Programové období 2007–2013 (evropské, národní programy)				
Název projektu	Název organizace	Celkové způsobilé výdaje (v Kč)	Požadovaná dotace EU + SR (v Kč)	Stav
Jednotný ekonomický informační systém Královéhradeckého kraje	Královéhradecký kraj	22 877 396	19 445 787	udržitelnost
I. a VI. Technologické centrum a elektronická spisová služba Královéhradeckého kraje	Královéhradecký kraj	31 436 202	26 720 772	udržitelnost
II. Digitální mapa veřejné správy - ÚKM a ÚAP Královéhradeckého kraje	Královéhradecký kraj	5 344 240	4 215 881	udržitelnost
III. Digitalizace a ukládání	Královéhradecký kraj	17 882 790	15 200 371	udržitelnost
IV. Vnitřní integrace úřadu a integrace s ISVS	Královéhradecký kraj	8 637 619	7 341 976	udržitelnost
V. Datové sklady a nástroje BI Královéhradeckého kraje	Královéhradecký kraj	3 157 512	2 683 885	udržitelnost
<b>Celkem</b>		<b>89 335 760</b>	<b>75 608 673</b>	

# Výzkum, vývoj a inovace

Programové období 2014–2020

Programové období 2014–2020 (evropské, národní programy)				
Název projektu	Název organizace	Celkové způsobilé výdaje (v Kč)	Požadovaná dotace EU + SR (v Kč)	Stav
Smart akcelerátor Královéhradeckého kraje	Královéhradecký kraj	20 666 240	17 566 304	realizace
<b>Celkem</b>		<b>20 666 240</b>	<b>17 566 304</b>	

Programové období 2007–2013

Programové období 2007–2013 (evropské, národní programy)				
Název projektu	Název organizace	Celkové způsobilé výdaje (v Kč)	Požadovaná dotace EU + SR (v Kč)	Stav
Realizace Regionální inovační strategie Královéhradeckého kraje	Královéhradecký kraj	3 378 830	2 801 456	udržitelnost
Digitální planetárium v Hradci Králové	Královéhradecký kraj	93 593 540	93 593 540	udržitelnost
Rozvoj digitálního planetária v Hradci Králové	Královéhradecký kraj	6 336 087	6 336 087	udržitelnost
<b>Celkem</b>		<b>103 308 457</b>	<b>102 731 083</b>	

# Regionální rozvoj

Programové období 2014–2020

PŘEHLED PROJEKTŮ V PŘÍPRAVĚ, ŘÍZENÍ  
A UDRŽITELNOSTI V ROCE 2018

Programové období 2014–2020 (evropské, národní programy)				
Název projektu	Název organizace	Celkové způsobilé výdaje (v Kč)	Požadovaná dotace EU + SR (v Kč)	Stav
Regionální stálá konference Královéhradeckého kraje II. (02/2018–01/2020)	Královéhradecký kraj	4 544 800	4 544 800	příprava
Zaměstnaný absolvent	Královéhradecký kraj	9 110 650	8 655 118	realizace
Do praxe bez bariér	Královéhradecký kraj	9 673 232	9 189 570	realizace
<b>Celkem</b>		<b>23 328 682</b>	<b>22 389 488</b>	

Programové období 2007–2013

Programové období 2007–2013 (evropské, národní programy)				
Název projektu	Název organizace	Celkové způsobilé výdaje (v Kč)	Požadovaná dotace EU + SR (v Kč)	Stav
Příprava KHK na programové období 2014 - 2020	Královéhradecký kraj	1 953 608	1 953 608	udržitelnost
<b>Celkem</b>		<b>1 953 608</b>	<b>1 953 608</b>	

# Průmyslové zóny

Rozšíření průmyslové zóny Vrchlabí – jih, regionální infrastruktura (2013–2018) – dle Usnesení vlády ČR				
Název projektu	Název organizace	Celkové způsobilé výdaje (v Kč)	Stání dotace (v Kč)	Stav
II/2953 Dolní Branná - Kunčice	Královéhradecký kraj	20 413 033	15 430 528	udržitelnost
II/293 rekonstrukce úseku Studenec - Horka	Královéhradecký kraj, Liberecký kraj	52 607 786	38 762 284	udržitelnost
II/293 a II/295 Studenec,pošta - Dolní Branná	Královéhradecký kraj, Liberecký kraj	161 404 560	120 928 261	udržitelnost
I/14 Vrchlabí,Nerudova - Nádražní	Královéhradecký kraj, ŘSD	92 259 940	92 259 940	realizace
Rekonstrukce silnice II/325 Hostinné – KRPA	Královéhradecký kraj	11 119 429	8 305 213	udržitelnost
II/325 Hostinné – průtah	Královéhradecký kraj	13 595 826	10 500 650	udržitelnost
Rekonstrukce II/295 Dolní Branná – MOK I/14	Královéhradecký kraj	52 211 211	37 867 322	udržitelnost
Přístupová komunikace do PZ/trasa ul. Dělnická III/32551	Královéhradecký kraj	62 012 394	47 718 290	realizace
<b>Celkem</b>		<b>465 624 179</b>	<b>371 772 487</b>	

Rozšíření strategické průmyslové zóny Solnice – Kvasiny a zlepšení veřejné infrastruktury v Královéhradeckém regionu (2015–2020+) – dle Usnesení vlády ČR				
Název projektu	Název organizace	Celkové způsobilé výdaje (v Kč)	Stání dotace (v Kč)	Stav
Rozvoj centrální průmyslové zóny	Královéhradecký kraj	618 450 000	493 520 000	příprava
Rekonstrukce vozovky III/30821 (Spy - Nové Město n. Met.(Krčín)	Královéhradecký kraj	65 000 000	48 750 000	realizace
Přeložka komunikace II/298 (směr PZ Opočno)	Královéhradecký kraj	148 000 000	111 000 000	příprava
I/14 Solnice - obchvat	Královéhradecký kraj, ŘSD	464 461 000	464 461 000	příprava
II/321 Černíkovice - Domašín, obchvat	Královéhradecký kraj	135 000 000	135 000 000	příprava
Obchvat obce Častolovice (odklonění silnice II/318, napojení na komunikaci v k.ú.Libel)	Královéhradecký kraj	340 000 000	340 000 000	příprava
Komunikace III. třídy PZ Solnice – PZ Lipovka, vč. napojení žst. Lipovka	Královéhradecký kraj	433 000 000	433 000 000	příprava
Modernizace VOŠ a SPŠ Rychnov nad Kněžnou (I.etapa)	Královéhradecký kraj	80 387 656	71 182 089	udržitelnost
Modernizace VOŠ a SPŠ Rychnov nad Kněžnou (II.etapa)	Královéhradecký kraj	89 701 000	73 800 000	realizace
Rekonstrukce a přístavba nemocnice Rychnov nad Kněžnou	Královéhradecký kraj	380 000 000	300 000 000	příprava
<b>Celkem</b>		<b>2 753 999 656</b>	<b>2 470 713 089</b>	





# PŘEHLED VEŘEJNÝCH ZAKÁZEK 2018

# Přehled veřejných zakázek za rok 2018

Zadavatel	Předmět veřejné zakázky	Předpokládaná hodnota v Kč bez DPH	Režim veřejné zakázky	Druh zadávacího řízení	Operační program
Královéhradecký kraj	Zpracování projektové dokumentace a výkon autorského dozoru v rámci projektu „Zvýšení dostupnosti komunitních pobytových služeb v lokalitě Náchod“	760 000,00	nadlimitní	otevřené řízení	iROP
Královéhradecký kraj	Výcviková a školící základna pro zdravotnickou záchrannou službu Královéhradeckého kraje – Věž vzdělávacího a výcvikového střediska Hradec Králové – dodavatel simulátorů	6 346 147,00	nadlimitní	otevřené řízení	iROP
Královéhradecký kraj	Rekonstrukce vozovky III/30821 Spy – Nové Město nad Metují (Křčín)	51 717 525,00	nadlimitní	otevřené řízení	Neuplatní se
Královéhradecký kraj	Pořízení vybavení a zkvalitnění teoretické a praktické výuky na ČLA Trutnov – simulátor harvestoru	1 924 158,00	nadlimitní	otevřené řízení	iROP
Královéhradecký kraj	Zkvalitnění praktického vyučování na VOŠ a SPŠ Jičín – dodávka vybavení III – robotická ruka	639 360,00	nadlimitní	otevřené řízení	iROP
Královéhradecký kraj	Zkvalitnění výuky technických oborů na VOŠ a SPŠ Rychnov nad Kněžnou, U Stadionu 1166 – vybavení odborné učebny	8 159 154,00	nadlimitní	otevřené řízení	iROP
Královéhradecký kraj	Zlepšení infrastruktury a inovace vybavení odloučeného pracoviště SUPŠ HNN v Brněnské ulici - TDS a koordinátor BOZP	200 000,00	nadlimitní	otevřené řízení	iROP
Královéhradecký kraj	Zlepšení infrastruktury a inovace vybavení odloučeného pracoviště SUPŠ HNN v Brněnské ulici – stavební práce	6 997 597,00	nadlimitní	otevřené řízení	iROP
Královéhradecký kraj	Zkvalitnění vzdělávací infrastruktury v oblasti gastronomie v SŠGS Nová Paka – dodávka technického vybavení – gastrotechnologie	3 229 985,00	nadlimitní	otevřené řízení	iROP
Královéhradecký kraj	Zlepšení infrastruktury a inovace vybavení odloučeného pracoviště SUPŠ HNN v Brněnské ulici - vybavení pro praktickou výuku II	470 000,00	nadlimitní	otevřené řízení	iROP

Zadavatel	Předmět veřejné zakázky	Předpokládaná hodnota v Kč bez DPH	Režim veřejné zakázky	Druh zadávacího řízení	Operační program
Královéhradecký kraj	Zlepšení infrastruktury a inovace vybavení hl. budovy SUPŠ HNN – strojní vybavení II	925 000,00	nadlimitní	otevřené řízení	iROP
Střední odborné učiliště, Lázně Bělohrad, Zámecká 478	Snížení energetické náročnosti budovy školy a tělocvičny SOU Lázně Bělohrad – stavební práce	19 656 327,00	podlimitní	zjednodušené podlimitní řízení	OPŽP
Královéhradecký kraj	Zlepšení infrastruktury a inovace vybavení hl. budovy SUPŠ HNN – nábytek	614 424,00	nadlimitní	otevřené řízení	iROP
Královéhradecký kraj	Zlepšení infrastruktury a inovace vybavení hl. budovy SUPŠ HNN - ICT vybavení	903 982,00	nadlimitní	otevřené řízení	iROP
Královéhradecký kraj	Modernizace dílenského areálu SŠTŘ Nový Bydžov - Na Švarcavě – Dodávka technického vybavení II	961 633,00	nadlimitní	otevřené řízení	iROP
Královéhradecký kraj	Zlepšení infrastruktury a inovace vybavení odloučeného pracoviště SUPŠ HNN v Brněnské ulici – ICT vybavení II	981 115,00	nadlimitní	otevřené řízení	iROP
Královéhradecký kraj	Pořízení vybavení pro zkvalitnění teoretické a praktické výuky na ČLA Trutnov – vybavení pro školkařskou výrobu	7 430 500,00	nadlimitní	otevřené řízení	iROP
Královéhradecký kraj	Pořízení vybavení pro zkvalitnění teoretické a praktické výuky na ČLA Trutnov – harvester, vyvážecí traktor	19 850 000,00	nadlimitní	otevřené řízení	iROP
Královéhradecký kraj	Zpracování projektové dokumentace a výkon autorského dozoru v rámci projektu „Rozvoj dostupnosti pobytových služeb pro osoby s postižením v lokalitě Hradec Králové“ II	1 198 000,00	nadlimitní	otevřené řízení	iROP
Královéhradecký kraj	Modernizace dílenského areálu SŠTŘ Nový Bydžov - Na Švarcavě – dodávka výpočetní techniky	981 373,00	nadlimitní	otevřené řízení	iROP

Zadavatel	Předmět veřejné zakázky	Předpokládaná hodnota v Kč bez DPH	Režim veřejné zakázky	Druh zadávacího řízení	Operační program
Střední průmyslová škola, Odborná škola a Základní škola, Nové Město nad Metují	Snížení energetické náročnosti tělocvičny SŠ a ZŠ Opočno – stavební práce	8 661 765,00	podlimitní	zjednodušené podlimitní řízení	OPŽP
Královéhradecký kraj	MUSEUM FOR THE FUTURE - zpracování technické dokumentace přírodovědecké expozice	950 000,00	nadlimitní	otevřené řízení	Neuplatní se
Královéhradecký kraj	Modernizace dílenského areálu SŠTŘ Nový Bydžov – Na Švarcavě – stavební práce	3 706 889,00	nadlimitní	otevřené řízení	iROP
Královéhradecký kraj	Modernizace dílenského areálu SŠTŘ Nový Bydžov - Na Švarcavě - TDS a koordinátor BOZP	120 000,00	nadlimitní	otevřené řízení	iROP
Královéhradecký kraj	Zkvalitnění výuky technických oborů na VOŠ a SPŠ Rychnov nad Kněžnou, U Stadionu 1166 – vybavení odborné učebny – nábytek III	166 521,00	nadlimitní	otevřené řízení	iROP
Královéhradecký kraj	Zkvalitnění výuky technických oborů na VOŠ a SPŠ Rychnov nad Kněžnou, U Stadionu 1166 – stavební práce	569 876,00	nadlimitní	otevřené řízení	iROP
Královéhradecký kraj	Modernizace dílenského areálu SŠTŘ Nový Bydžov - Na Švarcavě – dodávka vybavení nábytku III	222 017,00	nadlimitní	JŘBU	iROP
Královéhradecký kraj	Pořízení vybavení pro zkvalitnění teoretické a praktické výuky ČLA Trutnov - dodávka síťové infrastruktury	516 264,00	nadlimitní	otevřené řízení	iROP
Královéhradecký kraj	Snížení energetické náročnosti administrativní budovy SÚS Královéhradeckého kraje a.s., cestmistrovství Kopidno – stavební práce II	2 055 862,00	nadlimitní	otevřené řízení	OPŽP

Zadavatel	Předmět veřejné zakázky	Předpokládaná hodnota v Kč bez DPH	Režim veřejné zakázky	Druh zadávacího řízení	Operační program
Královéhradecký kraj	Snížení energetické náročnosti administrativní budovy SÚS Královéhradeckého kraje a.s., cestmistrovství Kopidlno – dodávka nového zdroje tepla	93 162,00	nadlimitní	otevřené řízení	OPŽP
Královéhradecký kraj	Nemocniční informační systém Královéhradeckého kraje – software včetně zajištění podpory	53 324 878,37	nadlimitní	otevřené řízení	iROP
Královéhradecký kraj	Zkvalitnění výuky technických oborů na VOŠ a SPŠ Rychnov nad Kněžnou, U Stadionu 1166 – vybavení odborné učebny – počítačové vybavení	2 675 698,00	nadlimitní	otevřené řízení	iROP
Královéhradecký kraj	Zlepšení infrastruktury a inovace vybavení hl. budovy SUPŠ HNN – TDS a BOZP	300 000,00	nadlimitní	otevřené řízení	iROP
Královéhradecký kraj	Zlepšení infrastruktury a inovace vybavení hl. budovy SUPŠ HNN – stavební práce	16 486 196,00	nadlimitní	otevřené řízení	iROP
Královéhradecký kraj	Zkvalitnění vzdělávací infrastruktury v oblasti gastronomie v SŠGS Nová Paka - TDS a koordinátor BOZP	120 000,00	nadlimitní	otevřené řízení	iROP
Vyšší odborná škola a Střední průmyslová škola, Jičín, Pod Koželuhy 100	Zateplení objektu školy, Pod Koželuhy 100 Jičín – stavební práce	14 371 731,00	podlimitní	zjednodušené podlimitní řízení	OPŽP
Královéhradecký kraj	Zkvalitnění praktického vyučování na VOŠ a SPŠ Jičín – zajištění konektivity	1 671 057,00	nadlimitní	otevřené řízení	iROP

Zadavatel	Předmět veřejné zakázky	Předpokládaná hodnota v Kč bez DPH	Režim veřejné zakázky	Druh zadávacího řízení	Operační program
Královéhradecký kraj	Zkvalitnění praktického vyučování na VOŠ a SPŠ Jičín – dodávka vybavení II – konvenční frézka III	642 807,00	nadlimitní	JŘBU	iROP
Královéhradecký kraj	Zkvalitnění vzdělávací infrastruktury v oblasti gastronomie v SŠGS Nová Paka - dodávka nábytku III	57 085,00	nadlimitní	otevřené řízení	iROP
Královéhradecký kraj	Výcviková a školící základna pro Zdravotnickou záchrannou službu Královéhradeckého kraje - Heliport LZS Hradec Králové – TDS a BOZP	143 454,00	nadlimitní	otevřené řízení	iROP
Královéhradecký kraj	Výcviková a školící základna pro Zdravotnickou záchrannou službu Královéhradeckého kraje - Heliport LZS Hradec Králové – stavební práce	3 068 261,00	nadlimitní	otevřené řízení	iROP
Královéhradecký kraj	Zkvalitnění vzdělávací infrastruktury v oblasti gastronomie v SŠGS Nová Paka – dodávka technického vybavení – technologie IT	2 281 569,00	nadlimitní	otevřené řízení	iROP
Královéhradecký kraj	Komunikace III. třídy PZ Solnice – PZ Lipovka, vč. napojení žst. Lipovka – zpracování investičního záměru a hodnocení ekonomické efektivity projektu	1 100 000,00	VZMR	s uveřejněním výzvy	Neuplatní se
Sdružení ozdravoven a léčeben okresu Trutnov	Centrum duševního zdraví RIAPS Trutnov - TDS a BOZP	850 000,00	VZMR	s uveřejněním výsledku po podpisu smlouvy	iROP
Sdružení ozdravoven a léčeben okresu Trutnov	Centrum duševního zdraví RIAPS Trutnov – autorský dozor	170 000,00	VZMR	bez uveřejnění	iROP



Zadavatel	Předmět veřejné zakázky	Předpokládaná hodnota v Kč bez DPH	Režim veřejné zakázky	Druh zadávacího řízení	Operační program
Královéhradecký kraj	Zkvalitnění vzdělávací infrastruktury v oblasti gastronomie v SŠGS Nová Paka – stavební práce	2 914 061,00	nadlimitní	otevřené řízení	iROP
Královéhradecký kraj	Zajištění TDS a BOZP stavební akce Revitalizace stávajících objektů č. p. 24 a 25 Temný Důl na parcele 314/4, k.ú. Temný Důl	996 027,00	nadlimitní	otevřené řízení	iROP
Střední odborné učiliště, Lázně Bělohrad, Zámecká 478	Snížení energetické náročnosti budovy školy a tělocvičny SOU Lázně Bělohrad - TDS a koordinátor BOZP	450 000,00	VZMR	s uveřejněním výsledku po podpisu smlouvy	OPŽP
Královéhradecký kraj	Zkvalitnění vzdělávací infrastruktury v oblasti gastronomie v SŠGS Nová Paka – dodávka technického vybavení – gastrotechnologie II	3 229 985,00	nadlimitní	otevřené řízení	iROP
Královéhradecký kraj	Výcviková a školící základna pro zdravotnickou záchrannou službu Královéhradeckého kraje Heliport LZS Hradec Králové – Simulátor zásahu u dopravní nehody - osobní automobil	950 000,00	nadlimitní	otevřené řízení	iROP
Královéhradecký kraj	Výcviková a školící základna pro zdravotnickou záchrannou službu Královéhradeckého kraje Heliport LZS Hradec Králové – Lezecký тренаžér	313 000,00	nadlimitní	otevřené řízení	iROP
Královéhradecký kraj	Zlepšení infrastruktury a inovace vybavení hl. budovy SUPŠ HNN – dodávka 2D/3D lisu IV.	76 400,00	nadlimitní	otevřené řízení	iROP
Centrum investic, rozvoje a inovací (centralizované zadávání)	Poskytování tiskových služeb – pronájem tiskáren a multifunkcí	9 000 000,00	nadlimitní	otevřené řízení	Neuplatní se

Zadavatel	Předmět veřejné zakázky	Předpokládaná hodnota v Kč bez DPH	Režim veřejné zakázky	Druh zadávacího řízení	Operační program
Královéhradecký kraj	Zkvalitnění vzdělávací infrastruktury v oblasti gastronomie v SŠGS Nová Paka – dodávka nábytku IV	57 085,00	nadlimitní	JŘBU	iROP
Vyšší odborná škola a Střední průmyslová škola, Jičín, Pod Koželuhy 100	Zateplení objektu školy, Pod Koželuhy 100 Jičín – TDS a koordinátor BOZP II	300 000,00	VZMR	bez uveřejnění	OPŽP
Královéhradecký kraj	Modernizace Vyšší odborné školy a Střední průmyslové školy, Rychnov nad Kněžnou, U Stadionu 1166 – II. etapa, areál Na Jamách	70 963 396,00	nadlimitní	otevřené řízení	Neuplatní se
Královéhradecký kraj	Zlepšení infrastruktury a inovace vybavení odloučeného pracoviště SUPŠ HNN v Brněnské ulici - vybavení pro praktickou výuku III	470 000,00	nadlimitní	otevřené řízení	iROP
Královéhradecký kraj	Rozvoj centrální průmyslové zóny a dopravní infrastruktury – oznámení záměru EIA	300 000,00	VZMR	bez uveřejnění	Neuplatní se
Královéhradecký kraj	Technický dozor stavebníka a koordinátora BOZP na stavební akci „Modernizace Vyšší odborné školy a Střední průmyslové školy, Rychnov nad Kněžnou, U Stadionu 1166 - II. etapa, areál Na Jamách“	2 000 000,00	nadlimitní	otevřené řízení	Neuplatní se
Střední odborná škola a Střední odborné učiliště, Trutnov, Volanovská 243	Zateplení domova mládeže SOŠ a SOU Trutnov – zpracování EP a PD	315 000,00	VZMR	bez uveřejnění	OPŽP
Vyšší odborná škola stavební a Střední průmyslová škola stavební arch. Jana Letzela, Náchod, Pražská 931	Snížení energetické náročnosti budovy dílen VOŠS a SPŠS v Náchodě – zpracování EP a PD	445 000,00	VZMR	bez uveřejnění	OPŽP

Zadavatel	Předmět veřejné zakázky	Předpokládaná hodnota v Kč bez DPH	Režim veřejné zakázky	Druh zadávacího řízení	Operační program
Královéhradecký kraj	Revitalizace stávajících objektů č. p. 24 a 25 Temný Důl na parcele 314/4, k.ú. Temný Důl II	23 776 028,00	nadlimitní	otevřené řízení	iROP
Královéhradecký kraj	PR Úlibická Bažantnice	16 000,00	VZMR	s uveřejněním výzvy	Neuplatní se
Královéhradecký kraj	PP Na Víně	40 000,00	VZMR	s uveřejněním výzvy	Neuplatní se
Královéhradecký kraj	PP Ostruženské rybníky	68 000,00	VZMR	s uveřejněním výzvy	Neuplatní se
Královéhradecký kraj	PP Rybník Jíkavec	35 000,00	VZMR	s uveřejněním výzvy	Neuplatní se
Královéhradecký kraj	PP Údolí Bystřice (V část)	22 000,00	VZMR	s uveřejněním výzvy	Neuplatní se
Královéhradecký kraj	PP Údolí Bystřice (stř.část)	66 000,00	VZMR	s uveřejněním výzvy	Neuplatní se
Královéhradecký kraj	PP Zebín	52 000,00	VZMR	s uveřejněním výzvy	Neuplatní se
Královéhradecký kraj	PP Farářova louka	19 000,00	VZMR	s uveřejněním výzvy	Neuplatní se
Královéhradecký kraj	PP Křižánky	25 000,00	VZMR	s uveřejněním výzvy	Neuplatní se

Zadavatel	Předmět veřejné zakázky	Předpokládaná hodnota v Kč bez DPH	Režim veřejné zakázky	Druh zadávacího řízení	Operační program
Královéhradecký kraj	PP Trotina - ořez	52 000,00	VZMR	s uveřejněním výzvy	Neuplatní se
Vyšší odborná škola a Střední průmyslová škola, Rychnov nad Kněžnou, U Stadionu 1166	Zateplení VOŠ a SPŠ Rychnov nad Kněžnou, U Stadionu 1166 (areál U Stadionu, objekt č. 1) – zpracování EP a PD	515 000,00	VZMR	s uveřejněním výsledku po podpisu smlouvy	OPŽP
Královéhradecký kraj	PP Roudnička a Datlík	48 000,00	VZMR	s uveřejněním výzvy	Neuplatní se
Královéhradecký kraj	PP Trotina - kosení	42 000,00	VZMR	s uveřejněním výzvy	Neuplatní se
Královéhradecký kraj	PP Bělohradská bažantnice (J část)	90 000,00	VZMR	s uveřejněním výzvy	Neuplatní se
Královéhradecký kraj	PP Bělohradská bažantnice (S část)	40 000,00	VZMR	s uveřejněním výzvy	Neuplatní se
Královéhradecký kraj	PP Vražba	25 000,00	VZMR	s uveřejněním výzvy	Neuplatní se
Královéhradecký kraj	Zlepšení infrastruktury a inovace vybavení hl. budovy SUPŠ HNN – strojní vybavení III	925 000,00	nadlimitní	otevřené řízení	iROP
Královéhradecký kraj	PP Byšičky 1	25 000,00	VZMR	s uveřejněním výzvy	Neuplatní se

Zadavatel	Předmět veřejné zakázky	Předpokládaná hodnota v Kč bez DPH	Režim veřejné zakázky	Druh zadávacího řízení	Operační program
Královéhradecký kraj	PR Bažiny	60 000,00	VZMR	s uveřejněním výzvy	Neuplatní se
Královéhradecký kraj	PP Uhřínov - Benátky	90 000,00	VZMR	s uveřejněním výzvy	Neuplatní se
Královéhradecký kraj	PP Rybník Smrkovák	45 000,00	VZMR	s uveřejněním výzvy	Neuplatní se
Královéhradecký kraj	PP Dymokursko - Bahenské louky	45 000,00	VZMR	s uveřejněním výzvy	Neuplatní se
Střední průmyslová škola, Hronov, Hostovského 910	Snížení energetické náročnosti SPŠ Hronov, pracoviště Vrchlického – zpracování EP a PD	185 000,00	VZMR	bez uveřejnění	OPŽP
Sdružení ozdraven a léčeben okresu Trutnov	Centrum duševního zdraví RIAPS Trutnov - dodávka osobních automobilů	750 000,00	VZMR	s uveřejněním výsledku po podpisu smlouvy	iROP
Královéhradecký kraj	Zkvalitnění vzdělávací infrastruktury v oblasti gastronomie v SŠGS Nová Paka – dodávka technického vybavení – technologie IT II	2 281 569,00	nadlimitní	otevřené řízení	iROP
Královéhradecký kraj	Zvýšení dostupnosti komunitních pobytových služeb v lokalitě Kostelec nad Orlicí – stavební práce	10 057 873,00	nadlimitní	otevřené řízení	iROP
Královéhradecký kraj	Zvýšení dostupnosti komunitních pobytových služeb v lokalitě Kostelec nad Orlicí – zajištění výkonu TDS a BOZP	345 000,00	nadlimitní	otevřené řízení	iROP

Zadavatel	Předmět veřejné zakázky	Předpokládaná hodnota v Kč bez DPH	Režim veřejné zakázky	Druh zadávacího řízení	Operační program
Královéhradecký kraj	PP Na Plachtě	20 000,00	VZMR	s uveřejněním výzvy	Neuplatní se
Královéhradecký kraj	PP Broumarské slatiny	30 000,00	VZMR	s uveřejněním výzvy	Neuplatní se
Střední odborná škola a Střední odborné učiliště, Trutnov	Zateplení domova mládeže SOŠ a SOU Trutnov – zpracování EP a PD II	315 000,00	VZMR	bez uveřejnění	OPŽP
Střední průmyslová škola stavební a Obchodní akademie, Náchod	Snížení energetické náročnosti budovy dílen VOŠS a SPŠS v Náchodě – zpracování EP a PD II	445 000,00	VZMR	s uveřejněním výzvy	OPŽP
Vyšší odborná škola stavební a Střední průmyslová škola stavební arch. Jana Letzela, Náchod	Snížení energetické náročnosti budovy dílen VOŠS a SPŠS v Náchodě – zpracování EP a PD II	445 000,00	VZMR	s uveřejněním výzvy	OPŽP
Vyšší odborná škola, Střední škola, Základní škola a Mateřská škola, Hradec Králové	Centrum komplexní odborné podpory pro klienty se sluchovým postižením při VOŠ, SŠ, ZŠ a MŠ Štefánikova - zpracování PD a výkon AD	1 815 000,00	nadlimitní	otevřené řízení	iROP
Vyšší odborná škola, Střední škola, Základní škola a Mateřská škola, Hradec Králové	Modernizace prostor pro výuku tlumočnicků ČJZ při VOŠ, SŠ, ZŠ a MŠ Štefánikova - zpracování PD a výkon AD	6 655 000,00	nadlimitní	otevřené řízení	Neuplatní se
Střední průmyslová škola, Trutnov	Zateplení objektu SPŠ Trutnov, ulice Horská 618 – zpracování EP a PD	665 000,00	VZMR	s uveřejněním výsledku po podpisu smlouvy	OPŽP

Zadavatel	Předmět veřejné zakázky	Předpokládaná hodnota v Kč bez DPH	Režim veřejné zakázky	Druh zadávacího řízení	Operační program
Královéhradecký kraj	PR Kostelecký zámecký park	150 000,00	VZMR	s uveřejněním výzvy	Neuplatní se
Královéhradecký kraj	PR Zámělský Borek - kosení	40 000,00	VZMR	s uveřejněním výzvy	Neuplatní se
Královéhradecký kraj	PR Zámělský borek - výřez dřevin	40 000,00	VZMR	s uveřejněním výzvy	Neuplatní se
Královéhradecký kraj	PP U Čtvrtečkova mlýna	35 000,00	VZMR	s uveřejněním výzvy	Neuplatní se
Školní jídelna, Hradec Králové	Snížení energetické náročnosti budovy Školní jídelny v Hradci Králové – zpracování EP, PD	1 125 000,00	VZMR	s uveřejněním výzvy	OPŽP
Královéhradecký kraj	PP Na Hadovně	12 000,00	VZMR	s uveřejněním výzvy	Neuplatní se
Královéhradecký kraj	Sjezdovka U Židků	15 000,00	VZMR	s uveřejněním výzvy	Neuplatní se
Královéhradecký kraj	PP Zbytka III - likvidace	10 000,00	VZMR	s uveřejněním výzvy	Neuplatní se
Královéhradecký kraj	Pořízení vybavení pro zkvalitnění teoretické a praktické výuky ČLA Trutnov – simulátor harvestoru II	1 924 158,00	nadlimitní	otevřené řízení	iROP
Sdružení ozdraven a léčeben okresu Trutnov	Centrum duševního zdraví RIAPS Trutnov - stavební práce	38 942 624,00	nadlimitní	otevřené řízení	iROP



Zadavatel	Předmět veřejné zakázky	Předpokládaná hodnota v Kč bez DPH	Režim veřejné zakázky	Druh zadávacího řízení	Operační program
Královéhradecký kraj	Zkvalitnění praktického vyučování na VOŠ a SPŠ Jičín – zajištění konektivity II	1 671 058,00	nadlimitní	otevřené řízení	iROP
Královéhradecký kraj	PP Zbytka V- kosení a úklid biomasy, úklid popadaných větví z luk	115 000,00	VZMR	s uveřejněním výzvy	Neuplatní se
Královéhradecký kraj	PP Zbytka II - kosení a odstraňování výmladků a úklid biomasy	10 000,00	VZMR	s uveřejněním výzvy	Neuplatní se
Královéhradecký kraj	PP Zbytka I - kosení křovinořezem, odstranění výmladků z pařezů a klestu a úklid biomasy	37 000,00	VZMR	s uveřejněním výzvy	Neuplatní se
Střední průmyslová škola, Hronov	Snížení energetické náročnosti SPŠ Hronov, pracoviště Vrchlického – zpracování EP a PD II	185 000,00	VZMR	bez uveřejnění	OPŽP
Královéhradecký kraj	PR Peklo - ochranné pásmo - kosení travních porostů	31 000,00	VZMR	s uveřejněním výzvy	Neuplatní se
Královéhradecký kraj	PP Louky v České Čermné	65 000,00	VZMR	s uveřejněním výzvy	Neuplatní se
Královéhradecký kraj	PP Zbytka IV - kosení a úklid biomasy, úklid popadaných větví z luk	190 000,00	VZMR	s uveřejněním výzvy	Neuplatní se
Královéhradecký kraj	PP Rašelina - kosení a úklid biomasy	50 000,00	VZMR	s uveřejněním výzvy	Neuplatní se
Královéhradecký kraj	PR Dubno - Česká Skalice - kosení travního porostu	3 000,00	VZMR	s uveřejněním výzvy	Neuplatní se

Zadavatel	Předmět veřejné zakázky	Předpokládaná hodnota v Kč bez DPH	Režim veřejné zakázky	Druh zadávacího řízení	Operační program
Střední průmyslová škola elektrotechniky a informačních technologií, Dobruška	Přístavba spojovací chodby k budově školy	4 167 362,00	VZMR	s uveřejněním výzvy	Neuplatní se
Královéhradecký kraj	Pořízení vybavení pro zkvalitnění teoretické a praktické výuky na ČLA Trutnov – dodávka zeleně	172 206,00	VZMR	s uveřejněním výsledku po podpisu smlouvy	iROP
Střední průmyslová škola, Trutnov	Zateplení objektu SPŠ Trutnov, ulice Horská 618 - zpracování EP a PD II	665 000,00	VZMR	s uveřejněním výsledku po podpisu smlouvy	OPŽP
Královéhradecký kraj	Bezpečnostní infrastruktura a rozvoj TCK – dodavatel technických opatření včetně servisní podpory	35 692 553,00	nadlimitní	otevřené řízení	iROP
Královéhradecký kraj	Výcviková a školící základna pro zdravotnickou záchrannou službu Královéhradeckého kraje Heliport LZS Hradec Králové – Simulátor zásahu u dopravní nehody - osobní automobil II	950 000,00	nadlimitní	otevřené řízení	iROP
Královéhradecký kraj	Výcviková a školící základna pro zdravotnickou záchrannou službu Královéhradeckého kraje Heliport LZS Hradec Králové – Simulátor zásahu ve výšce a nad volnou hloubkou	71 430,00	nadlimitní	otevřené řízení	iROP

Zadavatel	Předmět veřejné zakázky	Předpokládaná hodnota v Kč bez DPH	Režim veřejné zakázky	Druh zadávacího řízení	Operační program
Královéhradecký kraj	Výcviková a školící základna pro zdravotnickou záchrannou službu Královéhradeckého kraje Heliport LZS Hradec Králové – Simulátor staveniště	125 063,00	nadlimitní	otevřené řízení	iROP
Královéhradecký kraj	Výcviková a školící základna pro zdravotnickou záchrannou službu Královéhradeckého kraje Heliport LZS Hradec Králové – Modulární simulátor zásahu ve stísněném obytném prostoru	324 100,00	nadlimitní	otevřené řízení	iROP
Královéhradecký kraj	Výcviková a školící základna pro zdravotnickou záchrannou službu Královéhradeckého kraje Heliport LZS Hradec Králové – Simulátor jízdy vozidlem s právem přednostní jízdy	249 990,00	nadlimitní	otevřené řízení	iROP
Královéhradecký kraj	Výcviková a školící základna pro zdravotnickou záchrannou službu Královéhradeckého kraje Heliport LZS Hradec Králové – Figuríny pro nácvik vyprošťování a práce s pacientem	272 670,00	nadlimitní	otevřené řízení	iROP
Královéhradecký kraj	Přeložka komunikace II/298 (směr PZ Opočno)“ v rámci projektu „Rozšíření strategické průmyslové zóny Solnice - Kvasiny a zlepšení veřejné infrastruktury v Královéhradeckém regionu	107 000 000,00	nadlimitní	otevřené řízení	Neuplatní se
Střední škola informatiky a služeb, Dvůr Králové nad Labem	Zateplení budovy průmyslovky – SŠIS, Dvůr Králové nad Labem – stavební práce	40 516 984,00	podlimitní	zjednodušené podlimitní řízení	OPŽP
Královéhradecký kraj	Výcviková a školící základna pro zdravotnickou záchrannou službu Královéhradeckého kraje Heliport LZS Hradec Králové – Videokonferenční zařízení	990 000,00	nadlimitní	otevřené řízení	iROP

Zadavatel	Předmět veřejné zakázky	Předpokládaná hodnota v Kč bez DPH	Režim veřejné zakázky	Druh zadávacího řízení	Operační program
Královéhradecký kraj	Transformace ÚSP pro mládež Kvasiny – výstavba v lokalitě Kostelec nad Orlicí 2 – zajištění výkonu TDS a BOZP	300 000,00	nadlimitní	otevřené řízení	iROP
Královéhradecký kraj	Transformace ÚSP pro mládež Kvasiny – výstavba v lokalitě Kostelec nad Orlicí 2 – stavební práce	14 092 053,00	nadlimitní	otevřené řízení	iROP
Královéhradecký kraj	Transformace ÚSP pro mládež Kvasiny – rekonstrukce objektu v lokalitě Týniště nad Orlicí – zajištění výkonu TDS a BOZP	300 000,00	nadlimitní	otevřené řízení	iROP
Královéhradecký kraj	Transformace ÚSP pro mládež Kvasiny – rekonstrukce objektu v lokalitě Týniště nad Orlicí – stavební práce	17 877 611,00	nadlimitní	otevřené řízení	iROP
Střední průmyslová škola, Hronov	Snížení energetické náročnosti SPŠ Hronov, pracoviště Vrchlického – zpracování EP a PD III	185 000,00	VZMR	bez uveřejnění	OPŽP
Střední škola technická a řemeslná, Nový Bydžov	Snížení energetické náročnosti obvodového pláště a střešních konstrukcí dílen odborného výcviku v Novém Bydžově – stavební práce	12 517 547,00	nadlimitní	otevřené řízení	OPŽP
Střední škola technická a řemeslná, Nový Bydžov	Snížení energetické náročnosti obvodového pláště a střešních konstrukcí dílen odborného výcviku v Novém Bydžově – dodávka nového zdroje tepla	1 070 296,00	nadlimitní	otevřené řízení	OPŽP
Královéhradecký kraj	II/295 Špindlerův Mlýn - skalní svah u garáží	4 650 929,00	nadlimitní	otevřené řízení	OPŽP
Královéhradecký kraj	II/295 Špindlerův Mlýn - skalní svah u přehrady Labská	21 434 507,00	nadlimitní	otevřené řízení	OPŽP
Gymnázium a Střední odborná škola pedagogická, Nová Paka	Zateplení objektu domova mládeže Gymnázia a SOŠ pedagogické v Nové Pace - zpracování EP a PD	515 000,00	VZMR	s uveřejněním výsledku po podpisu smlouvy	OPŽP

Zadavatel	Předmět veřejné zakázky	Předpokládaná hodnota v Kč bez DPH	Režim veřejné zakázky	Druh zadávacího řízení	Operační program
Královéhradecký kraj	Výsuvný tabulový systém pro virtuální učebnu	863 637,00	nadlimitní	otevřené řízení	iKAP
Královéhradecký kraj	Přírodovědný software a školení pro virtuální učebnu	5 100 000,00	nadlimitní	otevřené řízení	iKAP
Královéhradecký kraj	Hardware pro virtuální učebnu	2 057 852,00	nadlimitní	otevřené řízení	iKAP
Královéhradecký kraj	Ucelená politika samosprávy Královéhradeckého kraje o vodě	2 480 000,00	nadlimitní	otevřené řízení	Neuplatní se
Královéhradecký kraj	Označení hranic v Přírodním parku Orlice v okresech Hradec Králové a Rychnov nad Kněžnou	350 000,00	VZMR	s uveřejněním výzvy	Neuplatní se
Královéhradecký kraj	Technický dozor stavebníka a koordinátora BOZP na stavební akci „Přeložka komunikace II/298 (směr PZ Opočno)“	1 900 000,00	nadlimitní	otevřené řízení	Neuplatní se
Královéhradecký kraj	Revitalizace stávajících objektů č. p. 24 a 25 Temný Důl na parcele 314/4, k.ú. Temný Důl III	26 141 724,00	nadlimitní	otevřené řízení	Neuplatní se
Královéhradecký kraj	Zajištění provozu internetového portálu <a href="http://www.hkregion.cz">www.hkregion.cz</a>	650 000,00	VZMR	s uveřejněním výsledku po podpisu smlouvy	Neuplatní se
Královéhradecký kraj	Dodání, provoz a údržba informačního systému datového skladu turistických informací	300 000,00	VZMR	s uveřejněním výsledku po podpisu smlouvy	Neuplatní se
Královéhradecký kraj	Obchvat obce Častolovice (odklonění silnice II/318, napojení na komunikaci v k.ú. Libel) – zpracování investičního záměru a hodnocení efektivity projektu	1 300 000,00	VZMR	s uveřejněním výzvy	Neuplatní se

Zadavatel	Předmět veřejné zakázky	Předpokládaná hodnota v Kč bez DPH	Režim veřejné zakázky	Druh zadávacího řízení	Operační program
Střední škola zemědělská a ekologická a střední odborné učiliště chladicí a klimatizační techniky Kostelec nad Orlicí	Nákup učební pomůcky - sklízecí mlátičky	2 100 000,00	podlimitní	zjednodušené podlimitní řízení	Neuplatní se
Střední škola informatiky a služeb, Dvůr Králové nad Labem	Bezbariérový přístup a stavební úpravy pro kroužek multimediální tvorby	642 719,00	VZMR	s uveřejněním výzvy	iROP
Střední škola informatiky a služeb, Dvůr Králové nad Labem	Kroužek multimediální tvorby - SŠIS Dvůr Králové nad Labem - dodávka osobního lanového výtahu	1 027 333,00	VZMR	s uveřejněním výzvy	iROP
Střední odborná škola a Střední odborné učiliště, Hradec Králové, Vocelova	Stavební úpravy a rekonstrukce výtahu	4 350 258,00	nadlimitní	otevřené řízení	iROP
Střední škola informatiky a služeb, Dvůr Králové nad Labem	Zateplení budovy průmyslovky – SŠIS, Dvůr Králové nad Labem – zajištění výkonu TDS a BOZP	1 250 000,00	VZMR	s uveřejněním výzvy	OPŽP
Královéhradecký kraj (centralizované zadávání)	Poskytování služeb elektronických komunikací pro Královéhradecký kraj a jím zřizované příspěvkové organizace a založené obchodní společnosti – pevné hlasové služby a související služby a dodávky	26 000 000,00	nadlimitní	otevřené řízení	Neuplatní se
Gymnázium, Trutnov	Snížení energetické náročnosti provozu Gymnázia Trutnov – zpracování EP a PD	200 000,00	VZMR	bez uveřejnění	OPŽP
Královéhradecký kraj (centralizované zadávání)	Poskytování služeb elektronických komunikací pro Královéhradecký kraj a jím zřizované příspěvkové organizace a založené obchodní společnosti – mobilní hlasové služby a související služby a dodávky	32 500 000,00	nadlimitní	otevřené řízení	Neuplatní se

Zadavatel	Předmět veřejné zakázky	Předpokládaná hodnota v Kč bez DPH	Režim veřejné zakázky	Druh zadávacího řízení	Operační program
Královéhradecký kraj	Zkvalitnění praktického vyučování na VOŠ a SPŠ Jičín – zeleň	95 000,00	VZMR	s uveřejněním výsledku po podpisu smlouvy	iROP
Sdružení ozdravoven a léčeben okresu Trutnov	Zajištění úklidových služeb v RÚ Hostinné	7 224 000,00	nadlimitní	otevřené řízení	Neuplatní se
Královéhradecký kraj	Výcviková a školící základna pro zdravotnickou záchrannou službu Královéhradeckého kraje Heliport LZS Hradec Králové – Simulátory zásahu u dopravní nehody	150 243,00	nadlimitní	otevřené řízení	iROP
Krkonošské gymnázium a Střední odborná škola	Volnočasové aktivity pro žáky ZŠ a SŠ v ORP Vrchlabí – Gymnázium Vrchlabí – stavební práce	753 525,00	VZMR	s uveřejněním výzvy	iROP
Střední odborná škola veterinární Hradec Králové-Kukleny	Rekonstrukce dílny pro včelařský kroužek – SOŠ veterinární Hradec Králové – stavební práce, včetně zeleně a bezbariérovosti	1 441 822,00	VZMR	s uveřejněním výzvy	iROP
Střední škola průmyslová, textilní a polygrafická	Snížení energetické náročnosti SPŠ Hronov, pracoviště Vrchlického – zpracování EP a PD IV	230 000,00	VZMR	bez uveřejnění	OPŽP
Střední škola informatiky a služeb, Dvůr Králové nad Labem	Bezbariérový přístup a stavební úpravy pro kroužek multimediální tvorby II	642 719,00	VZMR	s uveřejněním výzvy	iROP
Královéhradecký kraj	Výcviková a školící základna pro zdravotnickou záchrannou službu Královéhradeckého kraje Heliport LZS Hradec Králové – Lezecký trenážér II	390 000,00	nadlimitní	otevřené řízení	iROP



Zadavatel	Předmět veřejné zakázky	Předpokládaná hodnota v Kč bez DPH	Režim veřejné zakázky	Druh zadávacího řízení	Operační program
Královéhradecký kraj	Výcviková a školící základna pro zdravotnickou záchrannou službu Královéhradeckého kraje Heliport LZS Hradec Králové – Videokonferenční zařízení II	990 000,00	nadlimitní	otevřené řízení	iROP
Gymnázium, Trutnov	Snížení energetické náročnosti provozu Gymnázia Trutnov – zpracování EP a PD II	230 000,00	VZMR	bez uveřejnění	OPŽP
Střední škola technická a řemeslná, Nový Bydžov	Snížení energetické náročnosti obvodového pláště a střešních konstrukcí dílen odborného výcviku v Novém Bydžově – zajištění výkonu TDS a BOZP	300 000,00	VZMR	bez uveřejnění	OPŽP
Střední odborná škola veterinární Hradec Králové-Kukleny	Rekonstrukce dílny pro včelařský kroužek – SOŠ veterinární Hradec Králové – stavební práce, včetně zeleně a bezbariérovosti II	1 191 588,00	VZMR	s uveřejněním výzvy	iROP
Královéhradecký kraj	Technický dozor stavebníka a koordinátora BOZP na stavební akci „Přeložka komunikace II/298 (směr PZ Opočno)“ II	1 900 000,00	nadlimitní	otevřené řízení	Neuplatní se
Královéhradecký kraj	Odstranění náletových dřevin a křovin v ZCHÚ PP Hřídelecká hůra, PP Pamětník, PP Svatá Anna, PP Na Plachtě 3, PP Homolka, PP Dubolka, PP Chyjická stráž a PP Zebín	379 000,00	VZMR	s uveřejněním výzvy	Neuplatní se
Královéhradecký kraj	Výcviková a školící základna pro zdravotnickou záchrannou službu Královéhradeckého kraje Heliport LZS Hradec Králové – Videokonferenční zařízení IV	990 000,00	nadlimitní	otevřené řízení	iROP
Správa silnic Královéhradeckého kraje	Dodávka vozidel pro Správu silnic Královéhradeckého kraje	4 958 000,00	podlimitní	zjednodušené podlimitní řízení	Neuplatní se

Zadavatel	Předmět veřejné zakázky	Předpokládaná hodnota v Kč bez DPH	Režim veřejné zakázky	Druh zadávacího řízení	Operační program
Královéhradecký kraj	Zkvalitnění praktického vyučování na VOŠ a SPŠ Jičín – zeleň II	104 400,00	VZMR	s uveřejněním výsledku po podpisu smlouvy	iROP
Královéhradecký kraj	Označení hranic zvláště chráněných území kategorie přírodní památka, přírodní rezervace a evropsky významná lokalita na území Královéhradeckého kraje	510 000,00	VZMR	s uveřejněním výzvy	Neuplatní se
Střední odborná škola a Střední odborné učiliště, Hradec Králové, Vocelova	Stavební úpravy a rekonstrukce výtahu II	4 350 258,00	nadlimitní	otevřené řízení	iROP
Královéhradecký kraj	Přírodní rezervace Kostecký zámecký park – odborné ošetření dřevin	116 000,00	VZMR	s uveřejněním výzvy	Neuplatní se
Královéhradecký kraj	Výsuvný tabulový systém pro virtuální učebnu II	863 637,00	nadlimitní	otevřené řízení	IKAP
Královéhradecký kraj	Hardware pro virtuální učebnu II	2 057 852,00	nadlimitní	otevřené řízení	IKAP
Střední škola zemědělská a ekologická a střední odborné učiliště chladicí a klimatizační techniky Kostelec nad Orlicí	Zateplení hlavní budovy a zajištění nuceného větrání s rekuperací SŠZE a SOU CHKT Kostelec nad Orlicí - stavební práce	12 213 560,00	podlimitní	zjednodušené podlimitní řízení	OPŽP
Královéhradecký kraj	Výcviková a školící základna pro Zdravotnickou záchrannou službu Královéhradeckého kraje - Heliport LZS Hradec Králové – Figuríny pro nácvik vyprošťování a práce s pacientem II	272 670,00	nadlimitní	otevřené řízení	iROP

Zadavatel	Předmět veřejné zakázky	Předpokládaná hodnota v Kč bez DPH	Režim veřejné zakázky	Druh zadávacího řízení	Operační program
Královéhradecký kraj	Revitalizace stávajících objektů č. p. 24 a 25 Temný Důl na parcele 314/4, k.ú. Temný Důl IV	26 141 724,00	nadlimitní	otevřené řízení	iROP
Královéhradecký kraj	Pořízení vybavení pro zkvalitnění teoretické a praktické výuky ČLA Trutnov – simulátor harvestoru III	1 924 158,00	VZMR	s uveřejněním výzvy	iROP
Královéhradecký kraj	Výcviková a školící základna pro zdravotnickou záchrannou službu Královéhradeckého kraje Heliport LZS Hradec Králové – Simulátor jízdy vozidlem s právem přednostní jízdy II	249 900,00	VZMR	s uveřejněním výzvy	iROP
Královéhradecký kraj	Výcviková a školící základna pro zdravotnickou záchrannou službu Královéhradeckého kraje Heliport LZS Hradec Králové – Modulární simulátor zásahu ve stísněném obytném prostoru II	324 100,00	VZMR	s uveřejněním výzvy	iROP
Krkonošské gymnázium a Střední odborná škola	Volnočasové aktivity pro žáky ZŠ a SŠ v ORP Vrchlabí – Gymnázium Vrchlabí – stavební práce II	753 525,00	VZMR	s uveřejněním výzvy	iROP
Střední škola zemědělská a ekologická a střední odborné učiliště chladicí a klimatizační techniky Kostelec nad Orlicí	Zateplení hlavní budovy a zajištění nuceného větrání s rekuperací SŠZE a SOU CHKT Kostelec nad Orlicí – zajištění výkonu TDS a BOZP	300 000,00	VZMR	bez uveřejnění s odesláním výzvy	OPŽP
Centrum investic, rozvoje a inovací	Marketingové služby	800 000,00	VZMR	s uveřejněním výzvy	Neuplatní se
Královéhradecký kraj	Výcviková a školící základna pro zdravotnickou záchrannou službu Královéhradeckého kraje Heliport LZS Hradec Králové – Videokonferenční zařízení III	990 000,00	nadlimitní	otevřené řízení	iROP

Zadavatel	Předmět veřejné zakázky	Předpokládaná hodnota v Kč bez DPH	Režim veřejné zakázky	Druh zadávacího řízení	Operační program
Střední škola informatiky a služeb, Dvůr Králové nad Labem	Muzeum textilního tisku SŠIS Dvůr Králové nad Labem, Elišky Krásnohorské 2069 - stavební práce	2 144 876,00	VZMR	s uveřejněním výzvy	Neuplatní se
Královéhradecký kraj	Výcviková a školící základna pro zdravotnickou záchrannou službu Královéhradeckého kraje Heliport LZS Hradec Králové – Modulární simulátor zásahu ve stísněném obytném prostoru III	324 100,00	VZMR	s uveřejněním výzvy	iROP
Královéhradecký kraj	Výcviková a školící základna pro zdravotnickou záchrannou službu Královéhradeckého kraje Heliport LZS Hradec Králové – Simulátor jízdy vozidlem s právem přednostní jízdy III	280 000,00	VZMR	s uveřejněním výzvy	iROP
Královéhradecký kraj	Realizace geodetických prací pro potřeby zajištění vyhlášení (přehlášení) zvláště chráněného území – přírodní rezervace Vřeššovská bažantnice	120 000,00	VZMR	s uveřejněním výzvy	Neuplatní se
Královéhradecký kraj	Výcviková a školící základna pro zdravotnickou záchrannou službu Královéhradeckého kraje Heliport LZS Hradec Králové – Figuríny pro nácvik vyprošťování a práce s pacientem III	272 670,00	nadlimitní	otevřené řízení	iROP
Centrum investic, rozvoje a inovací (centralizované zadávání)	Centrální nákup kancelářských potřeb 2019 - Část B: Kancelářské potřeby bez omezení	750 000,00	VZMR	s uveřejněním výzvy	Neuplatní se
Centrum investic, rozvoje a inovací (centralizované zadávání)	Centrální nákup kancelářských potřeb 2019 - Část A: Kancelářské potřeby včetně náhradního plnění	300 000,00	VZMR	s uveřejněním výzvy	Neuplatní se
Královéhradecký kraj	Zajištění certifikace systému hospodaření s energií podle ČSN EN ISO 50001	783 100,00	VZMR	s uveřejněním výsledku po podpisu smlouvy	Neuplatní se

Zadavatel	Předmět veřejné zakázky	Předpokládaná hodnota v Kč bez DPH	Režim veřejné zakázky	Druh zadávacího řízení	Operační program
Střední škola informatiky a služeb, Dvůr Králové nad Labem	Kroužek multimediální tvorby - SŠIS Dvůr Králové nad Labem - audiovizuální technika	785 319,00	nadlimitní	otevřené řízení	iROP
Královéhradecký kraj	Realizace geodetických prací pro potřeby zajištění vyhlášení (přehlášení) zvláště chráněného území – přírodní rezervace Vřešťovská bažantnice II	120 000,00	VZMR	s uveřejněním výzvy	Neuplatní se
Krkonošské gymnázium a Střední odborná škola	Volnočasové aktivity pro žáky ZŠ a SŠ v ORP Vrchlabí – Gymnázium Vrchlabí – stavební práce III	1 099 927,00	VZMR	s uveřejněním výzvy	iROP
Královéhradecký kraj	Revitalizace stávajících objektů č. p. 24 a 25 Temný Důl na parcele 314/4, k.ú. Temný Důl V	26 144 811,00	nadlimitní	otevřené řízení	iROP
Střední odborná škola a Střední odborné učiliště, Hradec Králové, Vocelova	Stavební úpravy a rekonstrukce výtahu III	4 350 258,00	nadlimitní	otevřené řízení	iROP
Královéhradecký kraj	Zpracování projektové dokumentace a výkon autorského dozoru akce komunikace III. třídy PZ Solnice – PZ Lipovka, vč. napojení žst. Lipovka	15 000 000,00	nadlimitní	otevřené řízení	Neuplatní se
Střední škola zahradnická, Kopidlno	Revitalizace zámeckého parku Kopidlno – odstranění škod vzniklých v rámci udržitelnosti projektu	411 985,00	VZMR	bez uveřejnění s odesláním výzvy	Neuplatní se
Královéhradecký kraj	Výcviková a školící základna pro zdravotnickou záchrannou službu Královéhradeckého kraje Heliport LZS Hradec Králové – Videokonferenční zařízení IV	990 000,00	nadlimitní	otevřené řízení	iROP
<b>Celková předpokládaná hodnota bez DPH</b>		<b>935 911 187,37</b>			

# Použité zkratky

CIRI	Centrum investic, rozvoje a inovací	IZS	Integrovaný záchranný systém
ČLA	Česká lesnická akademie	KHK	Královéhradecký kraj
ČZÚ	Česká zemědělská univerzita	MAS	Místní akční skupina
DPH	Daň z přidané hodnoty	MMR	Ministerstvo pro místní rozvoj
EPC	Energy performance contracting	MOK	Malá okružní křižovatka
ERDF	Evropský fond pro regionální rozvoj	MŠ	Mateřská škola
ESIF	Evropské strukturální a investiční fondy	NP	Nadzemní podlaží
EU	Evropská unie	NUTS II	Region soudržnosti
EZAK	Elektronický nástroj pro správu veřejných zakázek	PPNI	Program na podporu podnikatelských nemovitostí a infrastruktury
HEEP	Hodnocení ekonomické efektivity projektu	PS	Pracovní skupina
HZS	Hasičský záchranný sbor	OP TP	Operační program Technická pomoc
IROP	Integrovaný regionální operační program	OP VVI	Operační program Výzkum vývoj pro inovace
ISŠ	Integrovaná střední škola	OP VV	Operační program Výzkum, vývoj a vzdělávání
ITI	Integrované územní investice (z angl. Integrated Territorial Investments)	OP VK	Operační program Vzdělávání pro konkurenceschopnost
IZ	Investiční záměr		

OP Z	Operační program Zaměstnanost	SŠ	Střední škola
OP ŽP	Operační program Životní prostředí	SŠTŘ	Střední škola technická a řemeslná
OSPOD	Orgán sociálně-právní ochrany dětí	SUPŠ HNN	Střední uměleckoprůmyslová škola hudebních nástrojů a nábytku
OZE	Obnovitelné zdroje energie	SW	Software
PZ	Průmyslová zóna	TCK	Technologické centrum kraje
RAP	Regionální akční plán akční plán Královéhradeckého kraje	TEN-T	Transevropská dopravní síť dopravní síť
RIS3	Strategie inteligentní specializace	ÚOHS	Úřad pro ochranu hospodářské soutěže
RoPD	Rozhodnutí o poskytnutí dotace	ÚSP	Ústav sociální péče
RSK	Regionální stálá konference	UV	Usnesení vlády
SFD	Státní fond dopravní infrastruktury	VOŠ	Vyšší odborná škola
SOSŠ	Střední odborná škola	VŠ	Vysoká škola
SOU	Střední odborné učiliště	ZPS	Změněná pracovní schopnost
SPŠ	Střední průmyslová škola	ZŠ	Základní škola
SPZ	Strategická průmyslová zóna	ZZS KHK	Zdravotnická záchranná služba Královéhradeckého kraje



**Centrum investic, rozvoje a inovací**

Regiocentrum Nový pivovar | Evropský dům, Soukenická 54, 500 03 Hradec Králové, CZ

[www.cirihk.cz](http://www.cirihk.cz)