



VÝROČNÍ ZPRÁVA O ČINNOSTI ZA ROK 2004



ÚVODNÍ SLOVO

Vážení zastupitelé,

rok 2004 byl pro příspěvkovou organizaci Centrum evropského projektování rokem plným intenzivní práce, ale také rokem prvním s řadou neočekávaných událostí v oblasti problematiky přípravy dokumentů pro úspěšné čerpání zdrojů z EU.

Začátek roku 2004 nás zastihl uprostřed intenzivních jednání s potenciálními zájemci o evropské peníze, ale také uprostřed intenzivního vyjednávání s dotčenými ministerstvy, především s Ministerstvem pro místní rozvoj.

Tato fáze určité nejistoty a neustálých zvrátů byla ukončena a následně nastartována nová etapa vyhlášením 1. kola výzvy pro předkládání projektů. Z řad předkladatelů projektů a potencialních zájemců bylo vítaným rozhodnutím našeho kraje založit příspěvkovou organizaci, která bude na straně předkladatelů pomáhat s orientací v problematice Evropské unie.

Prakticky celý rok 2004 byl poznamenán snahou připravit dobře zpracované projekty a dokumenty pro Královéhradecký kraj, které by odpovídaly standardům Evropské unie a ČR.

Jsem ráda, že mohu konstatovat, že jsme navzdory těmto turbulentním a nevyrovnaným poměrům naše úkoly dobře zvládli a že rok 2004 je úspěšným rokem v novodobé historii Centra evropského projektování, což dokumentuje také tato výroční zpráva.

Do roku 2005 vstupujeme za příznivých okolností, ve kterých nejenom Řídící orgán Společného regionálního operačního programu potvrdil roli naší organizace v procesu implementace strukturálních fondů, ale i auditorské společnosti Deloitte and Touche či Price Waterhouse Coopers zhodnotili tento krok, vytvoření organizace pro účely strukturálních fondů, za správný.

Ráda bych poděkovala všem zastupitelům za prozíravý přístup k této problematice a za podporu naší organizace, která by ráda i v roce 2005 obstála na výbornou.

Za tým Centra evropského projektování

Ing. Klára Dostálová, ředitelka



Obsah

Sídlo a orgány organizace	5
ORGANIZAČNÍ SCHÉMA ROK 2004.....	6
Předmět činnosti	8
Oddělení individuálních projektů.....	8
Oddělení grantových schémat.....	9
Oddělení rozvoje.....	9
Oddělení individuálních projektů	10
1. Zpracované žádosti	10
Dům betlémů v Třebechovicích pod Orebem	10
Cyklostezka Kostěnice - Dašice	12
Revitalizace Josefova – městské části Jaroměře.....	13
Sportovně rekreační areál v Podhorním Újezdě.....	15
G.R.I.P.-I.T. (Governance of Regionally Integrated Projets using Inovative Tools) – Řízení Integrovaných regionálních projektů prostřednictvím inovativních nástrojů).....	16
Severovýchod v EU	17
2. Projekty ve fázi realizační	18
EKO-KOM.....	18
Recyklace a úplné zneškodnění VDCH.....	19
ICN (Industrial Change Network) – Síť pro transformaci průmyslu	20
ELLA – „Atlas Labe na území Královéhradeckého kraje.....	22
3. Připravované projekty:	24
Kongresové centrum HARMONY ve Špindlerově Mlýně	24
Safari kemp – zpracování žádosti	25
Cesta na Špindlerovku.....	26
Silnice II/319 Rychnov n/K – Rokytnice v O.h.....	26
Internetizace knihoven.....	27

Internetizace nemocnic	28
Darwinovo centrum	29
CETC E65 – Středoevropský dopravní koridor.....	31
Oddělení grantových schémat.....	32
1. Příprava grantových schémat SROP a OP RLZ.....	32
2. Projekt 3.3 Evropské projektové centrum – budování regionálního partnerství.....	35
3. Lužická stezka přírodního a kulturního dědictví	37
Oddělení rozvoje	39
Strategické plánování.....	39
Rozvojový plán Novopacka	39
Strategický plán Náchodska	39
Konzultační činnosti a příprava projektů.....	40
Univerzita Hradec Králové.....	40
Dovybavení technologie spalovny Fakultní nemocnice Hradec Králové	41
Regionální integrovaný dopravní systém v příhraniční oblasti Královéhradeckého kraje	42
Analýza situace v regionu Královéhradeckého kraje s ohledem na úspěšnost při předkládání projektů do SROP a na potřeby regionu	42
Regionální zastoupení agentury CzechInvest	43
Výzkumné projekty	43
Další činnosti.....	44
Aktualizace databáze dotačních zdrojů.....	44
Regionální informační systém	44
Závěr	45



Sídlo a orgány organizace

Sídlo organizace

Krajský úřad Královéhradeckého kraje

Wonkova 1142

500 02 Hradec Králové

IČO: 712 188 40

Rada centra

Dle zřizovací listiny

Ing. Rostislav Všetečka, náměstek hejtmana Královéhradeckého kraje

Ing. Vladimír Derner, 1. náměstek hejtmana Královéhradeckého kraje

Ing. Jaroslav Vácha, náměstek hejtmana Královéhradeckého kraje

Miloslav Plass, radní Královéhradeckého kraje

vedení organizace

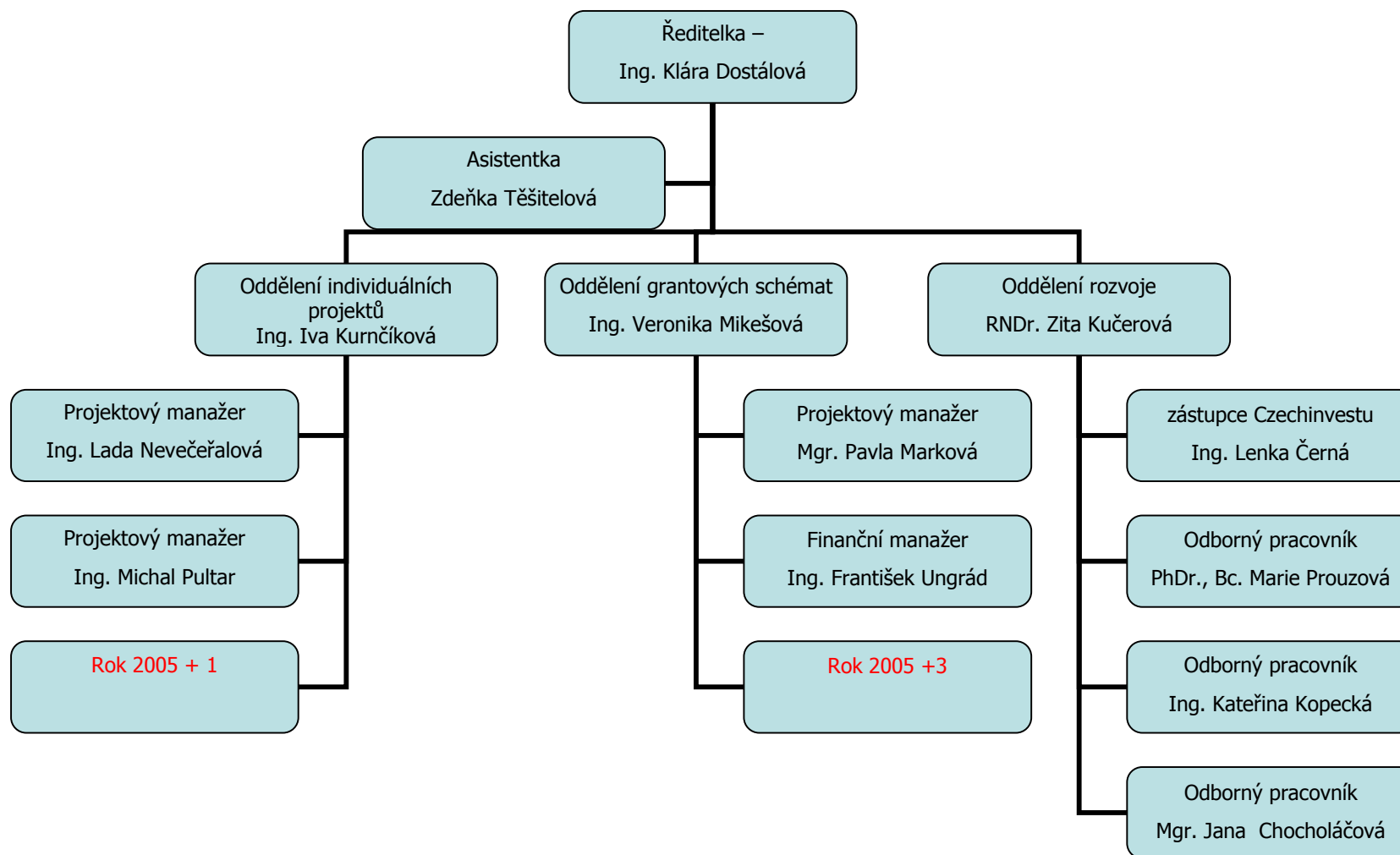
Ing. Klára Dostálová – ředitelka

Ing. Veronika Mikešová, vedoucí oddělení grantových schémat

Ing. Iva Krunčíková, vedoucí oddělení individuálních projektů

RNDr. Zita Kučerová, vedoucí oddělení rozvoje

ORGANIZAČNÍ SCHÉMA ROK 2004





První řada zleva: Zdeňka Těšitelová, Zita Kučerová, Iva Krunčíková

Druhá řada zleva: Jana Chocholáčová, Lenka Černá, Klára Dostálová, Veronika Mikešová, Lada Nevečeřalová

Třetí řada zleva: Pavla Marková, František Ungrád, Michl Pultar, Kateřina Pourová, Marie Prouzová

Předmět činnosti

1. Poskytování poradenských, organizačních a expertních činností při tvorbě a koordinaci regionálních rozvojových projektů, rozvojových analýz, studií a plánů pro veřejný i soukromý sektor.
2. Příprava a podpora programů pro zajištění hospodářského, sociálního a kulturního rozvoje, zlepšování životního prostředí a propagace cestovního ruchu kraje.
3. Poskytování informací o finančních příležitostech v krajských, národních, evropských a mezinárodních fondech.
4. Spolupráce se zahraničními partnery, agenturami, nadacemi, hospodářskými komorami, právníckými a fyzickými osobami, obcemi, městy kraje a vzdělávacími institucemi za účelem rozvoje regionu
5. Zvyšování absorpční kapacity Královéhradeckého kraje.
6. Organizování odborných akcí, přednášek, seminářů.
7. Investiční a ekonomické poradenství, organizování veřejných soutěží a výběrových řízení, informatiky, regionálního programování a vzdělávání.
8. Zajišťuje podporu podnikání a příliv zahraničních investic ve spolupráci s dalšími právníckými osobami.

Všechny činnosti jsou rozděleny v náplních činností jednotlivých oddělení:

Oddělení individuálních projektů

- řízení individuálních projektů
- zajišťování a získávání tuzemských i zahraničních finanční zdroje pro realizaci vybraných projektů podle zásad EU, regionální politiky a strukturálních fondů,
- na úseku přípravy developerských projektů na vybrané záměry zpracovat studie proveditelnosti a zajistit informačního poradenství investorům
- ve spolupráci s ústředními orgány, především ve spolupráci s Ministerstvem pro místní rozvoj ČR a CRR ČR se podílet na rozvoji regionální politiky
- rozvíjení spolupráce se zahraničními partnery na základě uzavřených smluv a dohod v oblasti ekonomických, kulturních, sportovních a občanských aktivit
- spolupráce s Univerzitou Hradec Králové a dalšími školami, vzdělávacími organizacemi a institucemi při tvorbě a zpracování projektů

Oddělení grantových schémat

- řízení grantových schémat kraje
- zajištění spolupráce s dalšími agenturami, nadacemi, neziskovými organizacemi, hospodářskými komorami, fondy na území kraje zabývajících se tvorbou a realizací projektů dalšího rozvoje regionu v oblasti hospodářského, sociálního a kulturního rozvoje
- zlepšování životního prostředí a propagace cestovního ruchu v regionu
- vytvářet podmínky a podporovat spolupráci s agenturami krajů v rámci NUTS II Severovýchod
- organizace a pořádání odborných akcí, přednášek a seminářů
- zajišťovat odborný servis pro všechny subjekty regionálního rozvoje ve vztahu komunikace s EU a její administrativou
- vedení regionálního informačního systému a udržovat jej v aktuálním stavu ve všech masmédiích a na internetu.

Oddělení rozvoje

- zajištění funkce regionálního centra pro spolupráci s podnikajícími právníky a fyzickými osobami, obcemi, městy Královéhradeckého regionu při prosazování a ochraně jejich podnikatelských zájmů na území kraje
- spolupracovat a zajišťovat odbornou pomoc při zpracování strategických a rozvojových plánů měst a obcí kraje, mikroregionů ve spolupráci s příslušnými věcně příslušnými odbory Krajského úřadu Královéhradeckého kraje a orgány Královéhradeckého kraje
- zajištění regionálních podpůrných programů pro malé a střední podniky, budování a posilování jejich infrastruktury, včetně zlepšení jejich orientace na revitalizaci a inovaci a jejich proveditelnosti
- spolupráce s Univerzitou Hradec Králové a dalšími školami, vzdělávacími organizacemi a institucemi při tvorbě a zpracování plánů pro rozvoj kraje
- realizovat vlastní hospodářskou činnost zejména v oblastech investičního a ekonomického poradenství.

Oddělení individuálních projektů

Oddělení individuálních projektů je zaměřeno na přípravu a realizaci individuálních projektů předkládaných především Královéhradeckým krajem, ale i jinými subjekty v kraji.

Oddělení je složeno ze 3 projektových manažerů a kromě přípravy a realizace projektů poskytuje také konzultace potenciálním žadatelům s jejich projektovými návrhy tzn. kde naleznout vhodné zdroje na financování projektu, jaké musí mít projekt náležitosti, jak ho upravit pro příslušný dotační titul apod.

1. Zpracované žádosti

Dům betlémů v Třebechovicích pod Orebem

Žadatel:	Město Třebechovice pod Orebem
Název projektu:	Dům betlémů v Třebechovicích pod Orebem
Program:	SROP
Číslo a název priority:	4 - Rozvoj cestovního ruchu
Číslo a název opatření:	4.2. - Rozvoj infrastruktury pro cestovní ruch
Číslo a název podopatření:	4.2.1 – Podpora nadregionální infrastruktury cestovního ruchu
Termín předložení žádosti:	30. 07. 2004
Rozpočet:	CZK 109.386.000,-
Z toho dotace EU:	CZK 82 039 500,- (75%)
Z toho dotace SR:	CZK 10 938 600,- (10%)
Současný stav:	Nedoporučen k financování z důvodu nedostatku finančních prostředků

Popis projektu:

Hlavním záměrem projektu bylo rozšíření a zkvalitnění prezentace českého kulturního dědictví pro turisty a zvýšit turistický ruch v regionu. Mělo se tak stát přestavbou stávajícího muzea betlému na nový multifunkční komplex. Realizace projektu měla přispět zejména k:

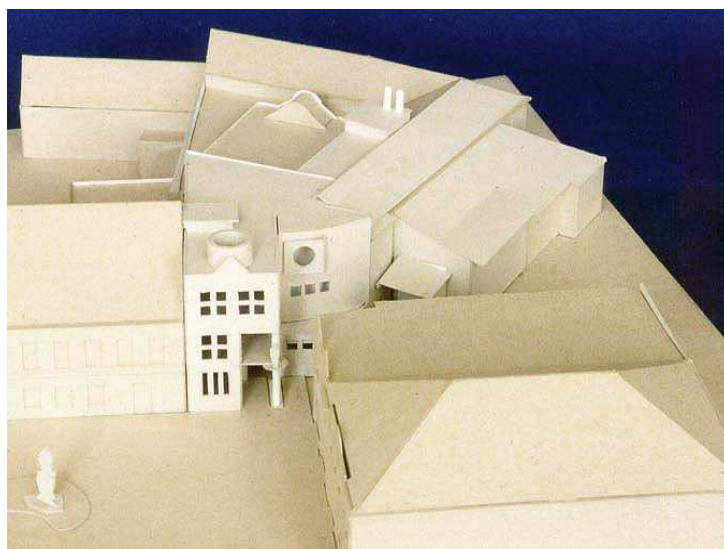
- záchraně národní kulturní památky



Třebechovického proboštova betlému a zajištění jeho důstojné a bezpečné prezentace,

- posílení snahy vyhlásit Proboštův betlém také národní technickou památkou a památkou UNESCO,
- vytvoření kulturního, společenského a vzdělanostního centra a centra cestovního ruchu, významem značně přesahujícím hranice Královéhradeckého kraje,
- socioekonomickému rozvoji nejen celého Mikroregionu Třebechovicko, ale i příznivým dopadům na rozvoj ekonomiky a úroveň společnosti v Královéhradeckém kraji,
- vytvoření nových pracovních míst nejen přímo v novém zařízení, ale prostřednictvím synergického efektu i v navazujících odvětvích podnikání,
- rozvoji cestovního ruchu a přilákání turistů z jiných regionů s perspektivou dalšího ekonomického rozvoje a s perspektivou zvýšení příjmů generovaných z cestovního ruchu,
- trvale udržitelnému rozvoji regionu rozvojem jednoho z nejekologičtějšího odvětví ekonomiky – cestovního ruchu,
- zlepšení informovanosti občanů jak na místní, tak regionální úrovni.

Tento projekt byl hodnocen národní výběrovou komisí a nebyl nakonec přijat z důvod vyčerpání veškerých přidělených finančních prostředků na Opatření 4.2.1. - Rozvoj nadregionální infrastruktury cestovního ruchu pro období 2004-2006. Projekt „Dům betlémů v Třebechovicích pod Orebem“ skončil jako první v pořadí nepřijatých projektů.



Model Domu Betlémů

Cyklostezka Kostěnice - Dašice

Žadatel:	Obec Kostěnice
Název projektu:	Cyklostezka Kostěnice - Dašice
Program:	SROP
Číslo a název priority:	4 - Rozvoj cestovního ruchu
Číslo a název opatření:	4.2. - Rozvoj infrastruktury pro cestovní ruch
Číslo a název podopatření:	4.2.2. – Podpora regionální a místní infrastruktury CR
Termín předložení žádosti:	30. 07. 2004
Rozpočet:	CZK 4.968.849,-
Z toho dotace EU:	CZK 3 726 637,- (75%)
Z toho dotace kraj:	CZK 496 885,- (10%)
Současný stav:	Projekt nebyl doporučen k financování ze zdrojů EU.

Popis projektu:

Záměrem projektu bylo propojení obce Kostěnice a města Dašice nemotorickou komunikací – cyklistickou stezkou. Dle projektové dokumentace měla být realizována trasa cyklostezky v délce 1045,5 m při levé straně stávající vozovky ve směru Kostěnice – Dašice spojující obě tyto obce. Výše uvedená obec Kostěnice a město Dašice jsou součástí Sdružení obcí Loučná (mikroregionu Loučná), které vzniklo 10.1.2000. Projekt výstavby cyklostezky Kostěnice – Dašice je součástí cyklotrasy č. 4122 Chrast-Kostěnice-Dašice, která navazuje na úsek cyklotrasy číslo 4192 a na úsek cyklotrasy číslo 4111. Vytvořením cyklostezky Kostěnice a Dašice mělo dojít k propojení jednotlivých cykloturistických tras a tím k vytvoření sítě těchto cykloturistických tras v mikroregionu, což mělo dále vytvářet potenciál pro rozvoj cestovního ruchu, neboť vytvoření zmíněné sítě cyklosturistických tras je nezbytným předpokladem tohoto rozvoje, v rámci kterého je tedy možné podpořit a zkvalitnit možnosti využití volného času.

Vytvoření cyklostezky, která propojí Kostěnice a Dašice, je také klíčovým faktorem pro místní obyvatele, kteří cyklostezku využijí v rámci každodenních aktivit.

Projekt vede z cca. jedné poloviny po pozemcích Pozemkového fondu a úprava smluvních vztahu s Pozemkovým fondem, tam aby zároveň vyhovovala požadavkům SROP je v současnosti stále v řešení s Ministerstvem pro místní rozvoj.

Revitalizace Josefova – městské části Jaroměř

Žadatel:	Město Jaroměř
Název projektu:	Revitalizace Josefova – městské části Jaroměře
Program:	Společný regionální operační program
Číslo a název priority:	2. Regionální rozvoj infrastruktury
Číslo a název opatření:	2.3 Regenerace a revitalizace vybraných měst
Termín předložení žádosti:	29.10.2004
Rozpočet:	CZK 79 855 957,-
Z toho dotace EU:	75% CZK 59 891 967,-
Z toho dotace SR:	12,5 % CZK 19 963 990,-
Současný stav:	Projekt hodnotí Ministerstvo pro místní rozvoj

Popis projektu:

Bývalé pevnostní město Josefov, dnes městská část Jaroměře, bylo v roce 1971 vyhlášeno městskou památkovou rezervací. Josefov zůstal dodnes víceméně uceleným dokladem vojenského fortifikačního (opevňovacího) stavitelství posledních let 18. století a počátku 19. století.



Snahou projektu je pomoci rekonstrukci a revitalizaci tohoto jedinečného pevnostního celku.

Projekt sám je počátkem celkové revitalizace Josefova. Projekt si klade za cíl zlepšit životní prostředí Josefova a životní podmínky místních obyvatel. Projekt se zaměřil na opravu ústředních dominant Josefa, umožnění rozšíření samotné pevnosti pro obyvatele a návštěvníky a revitalizaci parku navazujícího na pevnost. Při návštěvě Josefova by jste měli vždy narazit na objekty a místa rekonstruovaná v rámci tohoto projektu.

Aktivity:

- Rekonstrukci kostela Na Nebevstoupení páně
- Rekonstrukci bytového domu č.p. 6

- Rekonstrukci bytového domu č.p 9
- Rekonstrukci hradeb – v lokalitě U Rytíře
- Rozšíření okolí pevnosti pro návštěvníky – odkoupení pozemku od společnosti Český plyn
- Revitalizaci parku
- Uspořádání kulturních akcí v nově obnoveném areálu



Kostel Na Nebevstoupení páně



Obytný dům č.p.6



Obytný dům č.p.9

Sportovně rekreační areál v Podhorním Újezdě

Žadatel:	Obec Podhorní Újezd - Vojenice
Název projektu:	Sportovně rekreační areál v Podhorním Újezdě
Program:	Společný regionální operační program
Číslo a název priority:	4 Rozvoj cestovního ruchu
Číslo a název opatření:	4.2 Rozvoj infrastruktury pro cestovních
Číslo a název podopatření:	4.2.2 – Podpora regionální a místní infrastruktury cestovního ruchu
Termín předložení žádosti:	31.7.2004
Rozpočet:	CZK 6 200 829,-
Z toho dotace EU:	CZK 4 650 622,-(75 %)
Z toho dotace kraj:	CZK 620 083,- (10 %)
Stav:	Projekt nebyl doporučen k spolufinancování

Popis projektu:

Hlavním cílem předkládaného projektu je doplněním stávající vodní nádrže vytvořit sportovně rekreační areál, který umožní rozšířit nabídku pro stávající návštěvníky regionu a pomocí této rozšířené nabídky i zvýšení počtu návštěvníků. Vybudováním sportovišť a sociálního zařízení bude návštěvníkům umožněno kvalitní využití volného času a zároveň dojde k zvýšení atraktivnosti tohoto území pro turisty.

Aktivity:

- Výstavba víceúčelového hřiště s umělým povrchem
- Travnaté hřiště na malou kopanou
- Výstavba sociálního zařízení a klubovny

V rámci tohoto podopatření nebyly zatím rozděleny finanční prostředky pro projekty Královéhradeckého kraje.

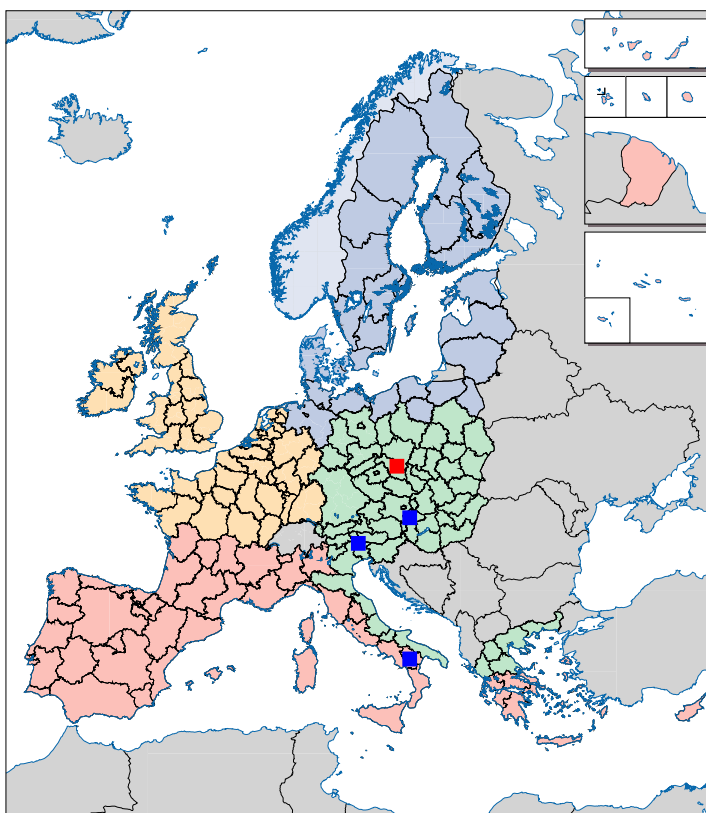
G.R.I.P.-I.T. (Governance of Regionally Integrated Projets using Inovative Tools) – Řízení Integrovaných regionálních projektů prostřednictvím inovativních nástrojů)

Žadatel – vedoucí partner:	Královéhradecký kraj
Projektoví partneři:	West Transdanubian Regional Development Agency (Maďarsko), Regione Friuli Vezeia Giulia (Itálie), Regione Basilicata (Itálie)
Název projektu:	G.R.I.P.-I.T
Program:	Interreg IIIC
Typ projektu:	Regional framework operation (grantové schéma)
Termín předložení žádosti:	19.11.2004
Rozpočet:	EUR 1 820 000,-
Podíl kraje:	EUR 720 000,-
Z toho dotace EU:	EUR 580 000,- (75%)
Současný stav:	Projekt je ve fázi hodnocení

Popis projektu:

Cílem projektu je podpora integrovaných projektů, které by svým zaměřením a obsahem uspěly při získávání finančních prostředků ze Strukturálních fondů v dalším programovém období. Projekt přispěje k vytvoření nových inovativních nástrojů a modelům pro plánování a řízení integrovaných projektů.

Projekt bude realizován prostřednictvím tzv. subprojektů vytvořené na základě nadnárodního partnerství. V rámci těchto subprojektů si budou moci subžadatelé vyměňovat zkušenosti v oblasti



integrovaných projektů, vytvářet metodologii v oblasti integrovaných projektů.

Výsledkem bude na základě výstupů a výsledků subprojektů vytvořená metodologie tvorby integrovaných projektů presentovaná na seminářích a vzor možných integrovaných projektů např. v oblasti PPP (partnerství soukromých a veřejných subjektů). A vytvořená mezinárodní síť pro výměnu informací v oblasti integrovaných projektů.

Severovýchod v EU

Žadatel – vedoucí partner:	Královéhradecký kraj
Partneři projektu	Pardubický kraj, Liberecký kraj
Název projektu:	Severovýchod v EU
Program:	Prince
Rozpočet celkem:	EUR 206 250,-
podíl Královéhradeckého kraje:	EUR 68 750,-
dotace z EU	EUR 103 125,- (50%)
Předpokládané zahájení projektu:	2005

Popis projektu:

Projektová žádost byla odevzdána v Bruselu Komisi EU a v současné době projekt čeká na schválení.

Cílem projektu je představení regionu NUTS II Severovýchod členskými státy EU jako prostor mezi Wroclaví a Prahou, který má také své místo na zemi. Součástí projektu je společná týdenní prezentace všech tří krajů v Bruselu. Tuto akci se partnerské kraje rozhodli realizovat bez ohledu na schválení projektu. Prezentace se uskuteční od 13.4. do 20.4.2005 v Pražském domě. Smyslem této akce je představit region Severovýchod významným aktérům Regionální politiky EU. Prezentace se bude týkat úspěšných projektů regionu, podnikatelského prostředí, investičních příležitostí, úvěrování evropských projektů a v neposlední řadě bude představeno bohaté přírodní a kulturní dědictví.

2. Projekty ve fázi realizační



EKO-KOM

Žadatel:	Královéhradecký kraj a společnost EKO-KOM a. s.
Název projektu:	Intenzifikace odděleného sběru a zajištění využití komunálních odpadů včetně jejich obalové složky v Královéhradeckém kraji
Termín realizace:	1. 07. 2004 – 31.12.2004 (pokračování 2005)
Rozpočet:	CZK 10 000 000,-
Z toho EKOKOM:	CZK 3 950 000,- (39,5%)
web	http://www.cistykraj.cz/
Současný stav:	Je zpracovávána závěrečná zpráva za projekt.

Popis projektu:

Cílem celého projektu autorizované obalové společnosti EKO-KOM, a.s je zvýšit podíl obyvatel ČR, kteří třídí odpad ve svých domácnostech. Součástí tohoto projektu je reklamní kampaň, která probíhala od začátku roku 2004 a využívala zejména TV reklamu a inzerci v denících a v časopisech. Centrum evropského projektování jako zadavatel regionálně zaměřené komunikační kampaně na tuto kampaň navázalo vlastní komunikační kampaní, která dostala název "Čistá obec, čisté město, čistý kraj" a klade si v ní za cíl



Jičín, město pohádky 7.9.2004



*Slavnostní předávání kontejnerů,
7.12.2004*

podpořit třídění domovního odpadu v rámci Královéhradeckého kraje. Tato kampaň, je zaměřena jak na domácnosti, které doposud domovní odpad netřídí, tak také na zvýšení podílu tříděného odpadu v domácnostech, které již odpad třídí.

Součástí projektu je také rozšíření množství separačních nádob pro separaci odpadu v obcích Královéhradeckého kraje. Na jeho podporu Královéhradecký kraj uvolnil jeden milion korun. Společně s finančními prostředky, které vložil

EKO - KOM, byl v loňském roce uvedený projekt podpořen celkovou částkou 4,95 milionu korun a bylo rozvezeno 390 kontejnerů 29 obcím Královéhradeckého kraje.



Recyklace a úplné zneškodnění VDCH

Žadatel:	Královéhradecký kraj
Název projektu:	Recyklace a úplné zneškodnění výrobků domácího chlazení z území Královéhradeckého kraje
Program:	2.6 Program ochrany ozónové vrstvy SFŽP ČR
Termín předložení žádosti:	30.10.2004
Termín realizace:	05/2005 – 12/2006
Rozpočet:	CZK 6.875.220,-
Z SFŽP:	CZK 5 500 176,- (80%)
Současný stav:	Projekt je v procesu hodnocení

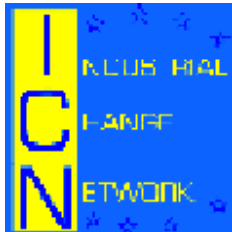
Popis projektu:

Projekt „Recyklace a úplné zneškodnění výrobků domácího chlazení z území Královéhradeckého kraje“ řeší snížení rizika úniku regulovaných látek (freonů, CFC, látek poškozujících ozónovou díru Země) do ovzduší, které jsou obsaženy ve vyřazených chladících zařízeních. Hlavním cílem projektu je tedy ekologické zneškodnění nebezpečných odpadů z výrobků domácího chlazení na celém území Královéhradeckého kraje.



V rámci projektu se předpokládá sběr a zneškodnění cca 10.100 ks výrobků domácího chlazení v období od jara 2005 do konce roku 2006. Tyto lednice budou zachycovány sítí již existujících sběrných dvorů měst a obcí Královéhradeckého kraje.

Pro vlastní realizaci projektu – zneškodnění odpadu - bude na základě výběrového řízení, organizovaného podle zákona č. 40/2004 o veřejných zakázkách, zvolena technologie, splňující nároky technické a právní, jakož i nároky na ochranu životního prostředí.



ICN (Industrial Change Network) – Síť pro transformaci průmyslu

Žadatel – vedoucí partner:	Landes-Gewerbeförderungsstelle des nordrhein-westfälischen Handwerks e.V. (LGH)
Projektový partner	Královéhradecký kraj
Název projektu:	ICN (Industrial Change Network) – Síť pro transformaci průmyslu
Program:	Interreg IIIC
Typ projektu:	Individuální projekt
Rozpočet kraje:	EUR 54 000,-
podíl kraje	EUR 13 500,-(25%)
dotace z EU	EUR 40 500,- (75%)
Trvání projektu:	červen2003 – červen 2006
web	http://www.icn-project.org/



Účastníci semináře v Terni- Itálie

Popis projektu:

Cílem projektu je podporovat dialog mezi regionálními a místními úřady v rámci EU o řadě otázek, které souvisí s transformací průmyslu. Prostřednictvím studijních pobytů, seminářů

a návštěv expertů je možno vymezit nejvýhodnější cesty strukturálních změn, určit projekty a upravit vzájemné oblasti zájmů a výhod a efektivně vybudovat stabilní evropskou síť pro strukturální změny.

V rámci sítě má největší význam pro výměnu nápadů a zkušeností těchto pět hlavních témat:

- ekonomický rozvoj malého a středního podnikání (MSP),
- politika lidských zdrojů a sociální politika
- obnova průmyslových oblastí
- inovace a technologie
- implementace strukturálních fondů

22 partnerů z 9 zemí EU se pravidelně schází třikrát za rok, aby společně řešili otázky týkající se výše uvedených témat. Královéhradecký kraj je velmi aktivní v oblasti lidských zdrojů a sociální politiky, v oblasti implementace strukturálních fondů a nyní se rozbíhá spolupráce i v oblasti podpory malých a středních podniků.

V současné době je realizace projektu za svou polovinou a první výsledky jsou již viditelné. V rámci jednotlivých pracovních skupin se rýsují náměty na další konkrétní spolupráci a projekty mezi partnery.

Letos v říjnu proběhl první twinning v oblasti lidských zdrojů a sociální politiky, který se konal v Královéhradeckém kraji.



O. Machútová – pracovní skupina lidské zdroje a sociální politika

V únoru proběhne v Birminghamu twinning zaměřený na implementaci strukturálních fondů a podporu malých a středních podniků. Zkušenosti našich západních partnerů jsou pro nás velmi cenné, především proto, abychom se poučili z jejich chyb.



J. Sibera – pracovní skupina implementace strukturálních fondů

ELLA – „Atlas Labe na území Královéhradeckého kraje

Žadatel – vedoucí partner:	Saské ministerstvo vnitra
Projektový partner	Královéhradecký kraj
Název projektu:	ELLA – „Atlas Labe na území Královéhradeckého kraje
Program:	Interreg IIIB CADSES
Rozpočet kraje:	EUR 25 000,-
podíl kraje	EUR 3125,- (12,5%)
dotace z EU	EUR 3125,- (12,5%)
dotace ze SR	CZK 101 719,- (12,5%)
Trvání projektu:	září 2004 – srpen 2005

Popis projektu:

Akce „Atlas Labe na území Královéhradeckého kraje“ je součástí nadnárodního projektu ELLA: ELBE – LABE opatření na řízení povodní prostřednictvím mezinárodního územního plánování. Cílem akce je zmapovat území Královéhradeckého kraje ve vztahu k možným povodním, analyzovat a řešit rozporná území z pohledu stávajícího stavu (protipovodňová opatření) a z pohledu navrhovaného využití. Na zpracování koncepčního materiálu Atlas Labe bylo v prosinci 2004 vyhlášeno výběrové řízení.



V rámci projektu ELLA byli letos v listopadu zahájeny práce v pracovních skupinách (přeshraniční strategie, regionalizace strategií pro prostorové plány, správa dat, právní otázky, informovanost veřejnosti).

Cílem projektu ELLA je:

- Vypracování společné strategie pro povodí Labe
- Poskytnutí hlavních znalostí ohledně rizik, nezbytných opatření, vlivu těchto opatření a kroků nutných pro jejich realizaci (rizikové mapy, zadržovací opatření, různé možnosti využití půdy)
- Zhodnocení a zdokonalení nástrojů územního plánování v zemích a v regionech v oblasti povodí Labe
- Realizace menších opatření a pilotních projektů ve zvláštních oborech řízení povodní

3. Přípravované projekty:

Projekty jsou v současnosti ve fázi přípravy žádostí a v různém stupni rozpracovanosti, to se odráží v informacích poskytnutých k jednotlivým projektům.

Kongresové centrum HARMONY ve Špindlerově Mlýně

Žadatel:	Harmony Club Hotel a.s.
Název projektu:	Kongresové centrum HARMONY ve Špindlerově Mlýně
Program:	Společný regionální operační program
Priorita:	4 Rozvoj cestovního ruchu
Opatření:	4.2 Podpora infrastruktury cestovního ruchu
Podopatření:	4.1.2 – Podpora regionálních a místních služeb cestovního ruchu
Grantové schéma MMR:	Podpora nadregionální infrastruktury cestovního ruchu
Termín předložení žádosti:	18.2.2005
Rozpočet:	cca. CZK 130 000 000,-

Popis projektu:

V prostorách hotelového komplexu Harmony (bývalý hotel Trend) bylo vytvořeno kongresové centrum, které již ale nevyhovuje požadavkům současnosti. Společnost Harmony Club Hotely a.s. se rozhodla zrekonstruovat kongresové centrum a vytvořit k němu i dostatečné zázemí tzn. vytvořit dostatečnou ubytovací kapacitu, parkovací plochy, rekreační zázemí apod.

Kongresové centrum bude mít kapacitu 300 osob. Hotelový areál bude, po realizaci projektu, schopen zajistit všem účastníkům ubytování, stravování i širokou nabídku na strávení volného času. Stane se tak ideálním prostředím pro pořádání kongresů, sympózií, konferencí, seminářů apod.

V rámci projektu bude také zrekonstruováno wellnes centrum, které bude otevřeno i široké veřejnosti, tj. obyvatelům, turistům a návštěvníkům Špindlerova Mlýna a Krkonoš.

V rámci realizace projektu nedojde k rozšíření zastavěné plochy hotelového komplexu. Stavba bude prováděna s ohledem na umístění na území Krkonošského národního parku a s ohledem na vliv na životní prostředí a krajinu tj. bude respektovat ráz krajiny, lesní porost atd. Zastřešené parkoviště bude upraveno ozeleněním.

Projekt bude členěn na 2 etapy zahrnující následující aktivity:

I. etapa

1. Rekonstrukce stávajícího kongresového centra vč. nových kvalitních technologií a zařízení nábytkem
2. Dostavba ubytovací kapacity ve stávající části, která slouží k ubytování hostů. Vznikne 120 nových lůžek
3. Dostavba wellnes centra.
4. Rekonstrukce původně protiatomového krytu.
5. Rekonstrukce gastroprovozu.

II. etapa

1. Zastřešení stávajícího parkingu a rozšíření kapacit parkování na zastřešené části, včetně zlepšení přístupu hostů do hotelové části přímo z parkingu.
2. Inženýrské sítě a vyvolané investice

Safari kemp – zpracování žádosti

Žadatel:	Zoo Dvůr Králové
Název projektu:	Safari kemp
Program:	Společný regionální operační program
Číslo a název priority:	4. Rozvoj cestovního ruchu
Číslo a název opatření:	4.2 Rozvoj infrastruktury pro cestovní ruch
Číslo a název podopatření:	4.2.2 – Podpora regionální a místní infrastruktury cestovního ruchu
Termín předložení žádosti:	31.3.2005
Rozpočet:	cca. CZK 30 mil,-

Popis projektu:

Záměr výstavby Safari campu je logickým pokračováním rozšiřování a zkvalitňování služeb návštěvníkům ZOO. Navazuje na zbudovaný systém stravování a ubytování, které ZOO poskytuje zvláště s provozováním více zařízení a vlastního hotelu. Prostorové a dispoziční možnosti přímo vybízejí k realizaci záměru, který by poskytl další typy ubytování pro klientelu vyhraněnou na konkrétní formu ubytování z hlediska poskytnutého komfortu i cenové úrovně. Kemp nabízí ubytování v bungalovech (typu hotel) v karavanech

i stanech, kdy je kemp imitací "afrického kempu", poskytující sezónní ubytování návštěvníkům regionu. Součástí jsou služby, zábavní a sportovní zařízení. Unikátnost kempu tvoří přímá návaznost na výběh afrických zvířat oddělený pouze nenápadným elektrickým plotem s možností zvířata pozorovat v denních i nočních hodinách, stejně jako je tomu v kempech v afrických parcích a rezervacích.

Cesta na Špindlerovku

Žadatel:	Královéhradecký kraj
Název projektu:	Cesta na Špindlerovku
Program:	Interreg IIIA
Priorita:	1. Další rozvoj a modernizace infrastruktury na zlepšení konkurenceschopnosti přeshraniční oblasti
Opatření:	1.1 Podpora infrastruktury přeshraničního významu
Termín předložení žádosti:	cca. polovina února

Popis projektu:

Cílem projektu je zkvalitnění zpřístupnění českého a polského území zejména pro potřeby záchranného integrovaného systému, v budoucnosti po otevření silničního hraničního přechodu a později i hranic pro širokou veřejnost.

Projekt bude předkládán jako společný s polskou stranou tzn. dojde k rekonstrukci silnice z obou stran hranice.

Silnice II/319 Rychnov n/K – Rokytnice v O.h

Žadatel:	Královéhradecký kraj
Název projektu:	Silnice II/319 Rychnov n/K – Rokytnice v O.h
Program:	Společný operační program
Číslo a název priority:	2. Regionální rozvoj infrastruktury
Číslo a název opatření:	2.1 Rozvoj dopravy v regionech
Podopatření:	2.1.1 Rozvoj regionální dopravní infrastruktury
Termín předložení žádosti:	31.3.2005

Popis projektu:

Cílem projektu je provázání rekonstruovaných silnic v Orlických horách s okresním městem Rychnovem n. K. V Orlických horách byla došlo a dochází k rekonstrukci silnic z prostředků programu Phare CBC. Rekonstruovaná silnice bude navazovat na tyto investice a propojí tak nově opravené silnice s Rychnovem nad Kněžnou.

Internetizace knihoven

Žadatel:	Královéhradecký kraj
Název projektu:	Příprava knihoven pro realizaci projektu „Internetizace knihoven“ z dotačního titulu ČR
Program:	Společný operační program
Číslo a název priority:	2 – Regionální rozvoj infrastruktury
Číslo a název opatření:	2.2. – Rozvoj informačních a komunikačních technologií
Termín předložení žádosti:	31.3.2005
Rozpočet:	cca. CZK 6.000.000,-

Popis projektu:

Na projekt „Internetizace knihoven“ navazuje „Projekt internetizace knihoven“ (PIK) ministerstva informatiky ČR. Základním cílem PIK je vyrovnání šancí všech obyvatel České republiky z hlediska možnosti přístupu k informačním zdrojům. Na základě projektu PIK by měly knihovny dostat možnost hrát klíčovou roli celoplošně dostupných informačních a vzdělávacích center se specifickými úkoly (vytvořit z knihoven informační centra obcí, vybavit do konce roku 2006 všechny veřejné knihovny výpočetní technikou a připojením k internetu, ...)

V rámci projektu Královéhradeckého kraje má dojít k vybavení cca. 98 obecních knihoven výpočetní technikou tak, aby byly schopny splnit podmínky MI ČR pro realizaci projektu PIK a následné připojení širokopásmového internetu. Jedná se o knihovny, které v současné době nemají žádné připojení k internetu a nejsou ani vybaveny výpočetní technikou.

Internetizace nemocnic

Žadatel:	Královéhradecký kraj
Název projektu:	Internetizace nemocnic
Program:	Společný operační program
Číslo a název priority:	2. – Regionální rozvoj infrastruktury
Číslo a název opatření:	2.2. – Rozvoj informačních a komunikačních technologií
Termín předložení žádosti:	31.3.2005
Rozpočet:	cca. CZK 10.000.000,-

Popis projektu:

Cílem projektu „Internetizace nemocnic“ je technické a programové zajištění systému IKT služeb, umožňující otevřený přístup veřejnosti k údajům týkajícím se organizování a poskytování léčebné péče hrazené z veřejného zdravotního pojištění včetně veřejným přístupům k internetu.

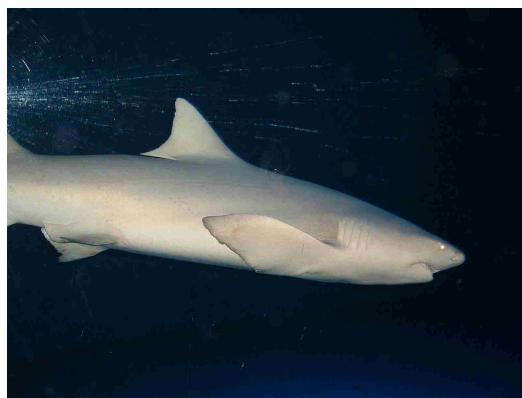
V první fázi projektu bude zjištěna poptávka po potřebách pacientů a veřejnosti k informacím oblasti zdravotní péče včetně vytipování vhodných míst veřejného přístupu k internetu se zajištěním pro osoby s omezenou schopností pohybu a orientace. Ve druhé fázi projektu budou vytvořeny IKT aplikace „Monitorování a evidence kvality poskytování hrazené péče“ a to jako modul v rámci HW a SW technologické struktury, umožňující následné začleňování dalších subsystémů. Třetí fáze se zaměří na odbornou přípravu místních realizačních týmů – zajištění trvalého rozšiřování projektu prostřednictvím místních týmů se zaměřením na zvyšování kvality, komplexnosti služeb destinace a samofinancování s podporou holdingu KHK. Čtvrtá fáze bude zaměřena na stavební úpravy vybraných veřejně přístupných prostor v nemocnici za účelem zřízení míst veřejného přístupu k internetu.

Darwinovo centrum

Žadatel:	Zoologická zahrada Dvůr Králové nad Labem
Název projektu:	Darwinovo centrum
Program:	Společný operační program
Číslo a název priority:	4 - Rozvoj cestovního ruchu
Číslo a název opatření:	4.2. - Rozvoj infrastruktury pro cestovní ruch
Číslo a název podopatření:	4.2.1. - Podpora nadregionální infrastruktury CR
Termín předložení žádosti:	Zatím neupřesněno
Rozpočet:	CZK 250.000.000,-

Popis projektu:

Hlavním přínosem projektu je rozšířit a zkvalitnit moderní expozice živých zvířat spojené s expozicemi modelů, ale i zkamenělin, osteologického a pod. materiálu, včetně mikroskopů, dotekových obrazovek počítačových kiosků - založených na Komenského metodě "škola hrou" pro zahraniční a tuzemské turisty, tak aby návštěvníci Darwinova centra získali informace o vývoji života na Zemi. Realizací investičního



záměru budou prostory ZOO Dvůr Králové nad Labem podstatně rozšířeny a zkvalitněna prezentace prostřednictvím nových moderních prostor, audiovizuální techniky a interaktivní expozice.

Součástí bude i turistické informační centrum poskytující informace o propagaci města Dvůr Králové nad Labem, ZOO Dvůr Králové, okolním regionu, kraji a jiných aktivitách, o možnostech ubytování apod., a dále internetová kavárna s možností připojení k internetu, půjčovna a úschovna jízdních kol, úschovna zavazadel, atd.



Darwinovo centrum ve finální investiční fázi projektu, tj. po provedené kolaudaci bude komplex nových budov a objektů, nacházející se v levé části prostor za

vchodem do ZOO.

Projekt Darwinova centra zahrnuje tyto na sebe navazující a provázané expozice a prvky:

- Nový multifunkční objekt tzv. Darwinovo centrum
- Darwinovu expozici lachtanů jihoafrických
- Darwinovu expozici tučňáků patagonských
- Darwinovu expozici modelů dinosaurů
- Darwinovo dětské hřiště
- Darwinova stezka rostlin
- Moderní edukativní prvky, dotykové informační obrazovky a další prvky ve stávajících pavilonech.



CETC E65 – Středoevropský dopravní koridor

Partner:	Královéhradecký kraj
Partneři projektu:	Skane (Švédsko), Západopomořanské, Lubuské, Dolnoslezské (Polsko), Královéhradecký kraj (Česká republika), Bratislavský kraj (Slovenská republika)
Název projektu:	CETC E65 – Středoevropský dopravní koridor
Program:	Vlastní iniciativa
Rozpočet:	Není stanoven
Zahájení:	2001

Popis projektu:

Iniciativa CETC E65 si klade za cíl propojení severu s jihem. Společným úkolem měst, krajů, magistrátů, firem, národních vládních orgánů a všech členů společnosti je vytvořit ekonomický růst k zajištění obecného blaha. Tento rozvoj může silně ovlivněn rozvinutým, mohutným dopravním koridorem protínajícím střední Evropu.

Mezi různými evropskými koridory rozvoje existuje konkurenční prostředí. Kolektivním a vyhraněným zájmem můžeme vytvořit jednotnou frontu podporující dopravní koridor střední Evropy.



*Jednání řídicího výboru
CETC*



Oddělení grantových schémat

Oddělení grantových schémat má na starosti dva stěžejní úkoly: 1) přípravu a následnou realizaci krajských grantových schémat spolufinancovaných ze Společného regionálního operačního programu (SROP) a Operačního programu na rozvoj lidských zdrojů (OP RLZ) a 2) přípravu a realizaci krajského projektu Evropské projektové centrum – budování regionálního partnerství spolufinancovaného také ze Společného regionálního operačního programu. V případě volné kapacity mohou pracovníci tohoto oddělení pracovat na přípravě a realizaci individuálních projektů.



1. Příprava grantových schémat SROP a OP RLZ

Žadatel:	Královéhradecký kraj
Název projektu/program:	GS na podporu podnikání nevybraných regionech (GS 1.1 SROP) GS na podporu obtížně zaměstnatelných skupin obyvatel Královéhradeckého kraje (GS 3.2 SROP) GS na medializaci turistické nabídky Královéhradeckého kraje (GS 4.1.2 SROP) GS na modernizaci a rozšíření ubytovacích kapacit (GS 4.2.2) GS na podporu dalšího profesního zdělávání (GS 3.3 OP RLZ).
Termín předložení žádosti:	15.9.2004
Termín podpisu smlouvy:	I. čtvrtletí 2005
Termín realizace:	11/2004 – 12/2008

V současné době pracuje na oddělení grantových schémat dva projektoví manažeři a jeden finanční manažer. V souvislosti se spuštěním realizace grantových schémat v roce 2005 se počítá s přijetím jednoho finančního a dvou projektových manažerů.

Královéhradecký kraj prostřednictvím těchto grantových schémat získá 26 797 422 Kč (13% povinný podíl kraje) na podporu podnikání, dále 63, 5 mil. Kč (10% povinný podíl kraje) na podporu obtížně zaměstnatelných skupin obyvatel, 32,8 mil. Kč (15% povinný podíl kraje) na medializaci turistické nabídky kraje, 26,3 mil. Kč (13% povinný podíl kraje) na modernizaci a rozšíření ubytovacích kapacit a 53 mil. Kč (0% podíl kraje) na podporu dalšího vzdělávání.

Podmínkou pro získání těchto dotačních prostředků je zpracování žádosti a všech jejích povinných příloh. Jedná se o zpracování:

- Žádostí o poskytnutí finančních prostředků na GS;
- Prováděcí směrnice – popisující systém implementace GS na krajské úrovni;
- Pokyny pro žadatele – stanovující podmínky pro žadatele;
- Pokyny pro kontrolory – stanovující způsob kontrolování akcí;
- Pokyny pro příjemce – stanovující podmínky a postupy pro příjemce pomoci;
- Pokyny pro hodnotitele – stanovující postup pro hodnocení akcí.

CEP byl pověřen k vypracování všech těchto dokumentů (kromě Pokynů pro hodnotitele) pro všechna grantová schémata SROP (u GS na podporu podnikání žádost a Pokyny pro žadatele vypracovalo oddělení strategického plánování a investic dle vzoru CEP). Pro grantové schéma OP RLZ prováděl CEP oponenturu k dokumentům, které vypracoval odbor sociálních věcí KÚ Královéhradeckého kraje.

V březnu 2004 začal Řídící orgán SROP, Ministerstvo pro místní rozvoj, pořádat informační semináře o tom, jak bude muset být žádost zpracována a zajištěna celková implementace grantových schémat. Celkem bylo do června 2004 uspořádáno pět školení, která postupně definovala zaměření grantových schémat a jejich organizační zajištění. Školení se účastnili i pracovníci KÚ Královéhradeckého kraje, kteří k 1. červnu 2004 přešli do příspěvkové organizace Centrum evropského projektování. Potřebné dokumenty byly vypracovány podle aktuálně platného Operačního manuálu pro grantová schémata SROP, vydaného 3. května 2004.

Termín pro odevzdání grantových schémat (31. července 2004) byl prodloužen, protože bylo vydáno 2. vydání Operačního manuálu pro grantová schémata SROP (30. července). Všechny dokumenty bylo nutné upravit během měsíce srpna a byly podány 15. září 2004. Žádosti včetně potřebné dokumentace byly předány v termínu.

Na konci měsíce listopadu byly kraji doručeny oficiální připomínky Řídícího orgánu SROP k předaným dokumentům, které bylo nutné zpracovat do 14 dní. K 15. prosinci však bylo vydáno 3. vydání Operačního manuálu pro grantová schémata a termín pro zpracování připomínek byl prodloužen do poloviny ledna 2005. Centrum evropského projektování provedlo opravu žádostí a Pokynů pro žadatele pro čtyři grantová schémata (oddělení strategického plánování předalo na Centrum evropského projektování přípravu grantového schématu na podporu podnikání), opravu Prováděcí směrnici, byly vypracovány Pokyny pro příjemce a kontrolora.

Stejně jako pro individuální projekty i pro grantová schémata platí pravidlo $n + 2$. Tzn., že finanční prostředky z alokace roku 2004 musí být rozděleny a utraceny nejpozději do poloviny roku 2006. Z toho důvodu bylo Zastupitelstvu Královéhradeckého kraje vyhlášit 1. listopadu 2004 výzvu k předkládání akcí. Zastupitelstvo vyhlášení výzvy pro všechny čtyři grantová schémata schválilo, a vzhledem k tomu, že grantová schémata nebyla úplně dořešena, byl termín ukončení výzvy stanoven na 31. ledna 2005.

Pracovníci CEP začali poskytovat informace o vyhlášených grantových schématech, do konce roku byly uspořádány čtyři informační semináře, kterých se zúčastnilo cca 120 zájemců o předložení akce do některého z grantových schémat. Vzrostl i počet dotazů telefonem a e-mailem, takže pracovníci CEP začali evidovat všechny položené dotazy. (Vzor formuláře – Záznam o dotazu viz. příloha). Vzhledem ke krátké době sledování, nemám tato evidence za rok 2004 velkou vypovídací schopnost.

Grantová schémata a především jejich akce jsou evidovány v celorepublikovém Monitorovacím systému strukturálních fondů (MSSF). Pracovníci CEP mají přístup do jedné jeho části, tzv., MONITu, kde se budou zaznamenávat veškeré kroky spojené s implementací grantových schémat. Protože jde o nový software, museli pracovníci CEP projít školením, které se uskutečnilo dvakrát v měsíci listopad 2004.

Organizační zajištění implementace grantových schémat vyžaduje nové pracovní postupy i na KÚ Královéhradeckého kraje (podrobněji popsány v Prováděcí směrnici). Za účelem minimalizace rizik při realizaci grantových schémat a jejich akcí byly na základě Pokynu č. 25 ředitelky KÚ Královéhradeckého kraje ustanoveny Analytický tým pro řízení rizik GS a Analytický tým pro řízení rizik akcí, jehož členy jsou i pracovníci CEP, kteří se budou na realizaci GS podílet.

Výhled

Vzhledem k situaci finalizace GS k lednu 2005 se předpokládá schválení GS nejpozději v únoru 2005, za 14 dní na to může být výzva ukončena. V květnu 2005 mohou začít probíhat první ex-ante kontroly akcí, kterých se již účastní pracovníci CEP. V červnu 2005 by mohlo dojít k výběru akcí zastupitelstvem a po podpisu smluv mezi krajem a příjemci pomoci začne na realizaci GS dohlížet pracovníci CEP. Vzhledem k tomu, že je povolena etapizace plateb u některých GS je možné očekávat i první žádosti o proplacení výdajů za akce.

2. Projekt 3.3 Evropské projektové centrum – budování regionálního partnerství

V březnu 2004 začali pracovníci KÚ Královéhradeckého kraje, kteří k 1. červnu 2004 přešli do CEP, připravovat projekt:

Žadatel:	Královéhradecký kraj
Název projektu/program:	Evropské projektové centrum – budování regionálního partnerství
Program	Společný regionální operační program
Číslo a název priority:	3 - Rozvoj lidských zdrojů v regionech
Číslo a název opatření:	3.3. – Posílení administrativní a absorpční kapacity místních a regionálních aktérů
Termín předložení žádosti:	30.9.2004
Termín podpisu smlouvy:	I. čtvrtletí 2005
Termín realizace:	10/2004 – 07/2007
Rozpočet:	CZK 18 491 321,- (75%)
Z toho dotace EU:	CZK 13 868 782,- (12,5%)
Z toho dotace SR:	CZK 2 311 415,-
web	http://www.cep-rra.cz/epc/

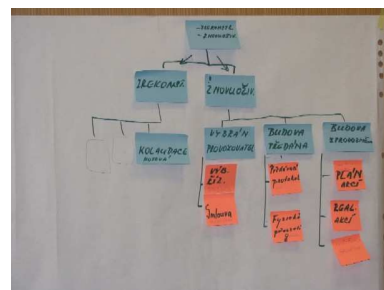
Globálním cílem tohoto projektu je zvýšit absorpční a administrativní kapacitu Královéhradeckého kraje. Specifickými cíli projektu je:

- 1) Vybudování partnerství regionálních aktérů v Královéhradeckém kraji
- 2) Zavedení procesů strategického plánování rozvoje území na principem místní agentury 21

3) Zavedení projektového řízení do managementu obcí a dalších regionálních partnerů

4) Vytvoření jednotného systému implementace veřejných zdrojů v regionu.

Projekt byl připravován od dubna 2004, kdy byl postupně představován regionálním partnerům. Do projektu se zapojilo v první fázi 60% území (obce a DSO), Regionální hospodářská komora SVČ, RPIC v Hradci Králové, Okresní agrární komora v Jičíně a Náchodě, Spolek pro obnovu venkova, Univerzita Hradec Králové a 10 neziskových organizací. Projekt byl schválen na zasedání Zastupitelstva



24. června – usnesení č. 30/981/2004. Na Sekretariátu Regionální rady NUTS II SV byl zaregistrován 30. září.

Realizace projektu byla spuštěna 7. října, kdy oficiálně začalo školení euromanažerů. Školení se účastní 50 zástupců existujících nebo budoucích partnerů projektu. Do konce roku proběhlo pět modulů projektového řízení a dva moduly

strategického plánování. Kromě toho proběhl v listopadu seminář s názvem Připravme se na další výzvy a v prosinci konference věnovaná budoucí podobě strukturálních fondů po roce 2007. V souladu s naplňováním čtvrtého specifického cíle projektu proběhlo školení na řízení rizik ve veřejné správě. Dokonce roku bylo utraceno 411 200 Kč, které byly pro rok 2004 na projekt vyčleněny.



Výhled

V měsíci lednu proběhne pracovní setkání euromanažerů a následně Krajské koordinační skupiny. Na tomto setkání budou definovány konkrétní aktivity, které budou postupně

naplňovat specifické cíle projektu. Aktivity budou následně schváleny Radou Královéhradeckého kraje. Celý projekt je rozdělen do etap – první etapa končí v červnu 2005, kdy celkové uznatelné náklady projektu mají dosáhnout 6 313 000 Kč, o něž bude v následujících čtvrtletí požádáno Centrum pro regionální rozvoj.

3. Lužická stezka přírodního a kulturního dědictví

Žadatel:	Královéhradecký kraj
Název projektu/program:	Lužická stezka přírodního a kulturního dědictví
Program	SROP
Číslo a název priority:	4 - Rozvoj cestovního ruchu
Číslo a název opatření:	4.1. - Rozvoj služeb pro cestovní ruch
Název a číslo podopatření:	4.1.1. - Podpora nadregionálních služeb CR
Termín předložení žádosti:	? výzva zatím nebyla vyhlášena
Rozpočet:	předběžně CZK 8 mil.

Cílem projektu je v první fázi sestavení produktu Lužické stezky kulturního a přírodního dědictví jako marketingového nástroje cestovního ruchu. Využity budou místní stezky dědictví, které definují jednotlivé kraje, kterými stezka bude procházet. Lužická stezka bude procházet krajem Ústeckým, Libereckým, Královéhradeckým, Pardubickým, krajem Vysočina a krajem Jihomoravským. Na území Královéhradeckého kraje jsou vytipovány prozatím tyto 4 komponenty, které lze využít jako záchytné body v průchodu Lužickou stezkou ve směru Jičín – Hořice – Kuks – bojiště bitvy u Hradce Králové r. 1866:

- 1) barokní komponenty Jičínka
- 2) Historie a současnost zpracování pískovce na Hořicku
- 3) Komponenta rok 1866
- 4) Barokní komponenty v okolí Kuksu + projekt „Křížové cesty“ .

V druhé fázi projektu budou vytvořeny nástroje propagace produktu Lužické stezky a jejich místních stezek (manuály pro touroperátory, mapy pro samostatné cestovatele atd.) Třetí fáze se zaměří na odbornou přípravu místních realizačních týmů – zajištění trvalého rozšiřování produktu Lužické stezky prostřednictvím místních týmů se zaměřením na zvyšování kvality, komplexnosti služeb destinace a samofinancování. Čtvrtá fáze bude zaměřena na propojení produktu Lužické stezky kulturního a přírodního dědictví s ostatními

produkty např. „StezeK dědictví,, krajů, regionů a mikroregionů s mezinárodními marketingovými systémy – vyvrcholením této fáze bude Mezinárodní kongres k roku 1866, který proběhne v roce 2006. Pátá fáze bude zaměřena na vytipování dalšího rozvojového potenciálu pro další stezky a přípravu nových projektů – možná realizace vybraných rozvojových projektů pod vedením místních týmů.

V současné době je připraven logický rámec projektu a během měsíce ledna budou se záměrem projektu seznámeny ostatní kraje. V případě, že o projekt projeví zájem, bude připravena žádost do nejbližší vyhlášené výzvy.

Oddělení rozvoje

Oddělení rozvoje tvoří tým 4 pracovníků, jejichž odborná působnost pokrývá následující oblasti: regionální rozvoj, strategické plánování, regionální analýzy, podpora podnikání a nových investic v území, konzultační činnost a příprava projektů podporující rozvoj vzdělávání, výstavba regionálního informačního systému a další.

Strategické plánování

Rozvojový plán Novopacka



V oblasti *strategického rozvoje* byly v roce 2004 zahájeny práce na **Rozvojovém plánu Novopacka**. Součástí této strategie byla sociogeografická analýza prostředí, průzkum neziskového sektoru a průzkum podnikatelského prostředí. V regionu Novopacka byla sestavena pracovní skupina, složená ze zástupců veřejné správy, neziskového sektoru a podnikatelského sektoru. Výsledkem regionálních analýz a jednání této pracovní skupiny byla dohoda o prioritních oblastech rozvoje Novopacka a sestavená vize regionu. V následném roce se již přistoupí k tvorbě strategické části rozvojového plánu.



Strategický plán Náchodska

CEP převzal některé závazky zrušené Královéhradecké agentury regionálního rozvoje, v rámci této dohody CEP pokračovala na již zahájeném **Strategickém plánu Náchodska**. Byla dokončena analytická část, zpracován průzkum podnikatelského prostředí a průzkum neziskového sektoru. Součástí analytických prací bylo též vyhodnocení rozsáhlého názorového průzkumu, který proběhl v regionu na jaře 2004.

Při tvorbě rozvojových plánů CEP podporuje komunitní způsob zpracování a usiluje o širší zapojování regionálních aktérů do tvorby strategií. Tito stakeholderi jsou zapojování





do přípravy a tvorby na různých úrovních a různou intenzitou. Cílem je, aby strategické plány rozvoje vytvořené jako dohoda o dalším rozvoji území, byly reálným a účelným dokumentem, vycházející ze skutečných potřeb a představ regionu. CEP svou činností podporuje zavedení místní Agendy 21 v regionu Královéhradeckého kraje. Věnuje se trvale udržitelnému rozvoji a indikátorům trvale udržitelného rozvoje (TUR). Přípravuje spolupráci s Národní sítí zdravých měst a v souvislosti s projektem SROP 3.3. lze uvažovat o širším zavedení místních Agend 21 a vybraných společných evropských indikátorů TUR v Královéhradeckém kraji.

Konzultační činnosti a příprava projektů

Oddělení rozvoje se věnuje též *konzultační činnosti a přípravě projektů*, zaměřených zejména na podporu a rozvoj vzdělávání a podporu podnikání v regionu.

Univerzita Hradec Králové



V říjnu 2004 uzavřel CEP a *Univerzita Hradec Králové (UHK) smlouvu o poskytování služeb*. Předmětem smlouvy je poskytování poradenských, organizačních a expertních činností Centrem evropského projektování včetně přípravy, tvorby a koordinace projektů, připravovaných v rámci Operačních programů, jejichž předkladatelem je Univerzita Hradec Králové. CEP tyto služby poskytuje v souladu s podmínkami, uvedenými ve Zřizovací listině. Univerzita Hradec Králové ve spolupráci s CEP připravovala v roce 2004 projekty, které se týkaly rozvoje terciárního vzdělávání, výzkumu a vývoje a rozvoje dalšího profesního vzdělávání dospělých. UHK uvažuje předložit projekty do grantových schémat, vyhlašovaných MŠMT a MPSV v rámci Operačního programu rozvoj lidských zdrojů.

Dovybavení technologie spalovny Fakultní nemocnice Hradec Králové

Žadatel:	Ministerstvo zdravotnictví ČR
Název projektu:	Dovybavení technologie spalovny Fakultní nemocnice Hradec Králové
Program:	Operační program infrastruktura
Číslo a název priority:	3. Zlepšování environmentální infrastruktury životního prostředí
Číslo a název opatření:	3.3 Zlepšování infrastruktury ovzduší životního prostředí
Číslo a název podopatření	3.3 A Využívání šetrných technologií pro spalování
Termín předložení žádosti:	31.7.2004
Rozpočet:	CZK 7 000 000,-
Z toho dotace EU:	CZK 5 250 000,-
Z toho dotace SFŽP:	CZK 700 000,-
Současný stav:	Projekt byl doporučen k spolufinancování

Popis projektu:

Obsahem projektu je přizpůsobení spalovacího zařízení spalovny Fakultní nemocnice HK novým legislativním podmínkám v oblasti ochrany ovzduší tak, aby spalovna mohla být provozována i po roce 2004.

Konkrétně se jedná o dovybavení spalovny 2. stupněm čištění spalin a zavedení kontinuálního měření znečišťujících látek, vznikajících při spalování. Služby spalování by měly být poskytnuty i pro Trutnovsko a Rychnovsko, kde končí spalovny oblastních nemocnic nebezpečného odpadu, protože nevyhoví požadavkům nové legislativy. Projekt je v souladu s Konceptí odpadového hospodářství Královéhradeckého kraje.

Regionální integrovaný dopravní systém v příhraniční oblasti Královéhradeckého kraje

Žadatel:	Mikroregion Rychnovsko
Název projektu:	Regionální integrovaný dopravní systém v příhraniční oblasti Královéhradeckého kraje
Program:	MMR – příprava projektů pro SROP
Číslo a název priority:	2 Regionální rozvoj infrastruktury
Číslo a název opatření:	2.1 Rozvoj dopravy v regionech
Číslo a název podopatření	2.1.2 Rozvoj dopravní obslužnosti
Termín předložení žádosti:	26.8.2004
Rozpočet:	CZK 4 600 000,-
Z toho dotace EU:	CZK 3 220 000,-
Současný stav:	Projekt byl doporučen k spolufinancování

Popis projektu:

Žádost byla podána na poskytnutí dotace na přípravu (tj. zpracování dokumentace) projektu, který řeší novým způsobem dopravní obslužnosti v místech s nižší hustotou osídlení a dopravně i tarifně integruje všechny druhy dopravy do jediného systému. Zavádí organizační systém, umožňující sjednocení podmínek provozování MHD, veřejné linkové a drážní osobní dopravy – konkrétně zajišťuje dopravní, tarifní a informační provázanost MHD v Rychnově nad Kněžnou, drážní dopravy na tratích Častolovice – Solnice, Doudleby nad Orlicí – Rokytnice a provázanost všech linek veřejné místní autobusové dopravy.

Analýza situace v regionu Královéhradeckého kraje s ohledem na úspěšnost při předkládání projektů do SROP a na potřeby regionu

CEP zpracoval pro projekt Řízení a implementace SROP v rámci Královéhradeckého kraje (NUTS II Severovýchod) *analýzu situace v regionu Královéhradeckého kraje s ohledem na úspěšnost při předkládání projektů do SROP a na potřeby regionu*. Tato analýza se stane podkladem pro vytvoření systému asistenční podpory tvorby projektů pro potřeby sekretariátu Regionální rady regionu soudržnosti NUTS II Severovýchod v Královéhradeckém kraji.

Regionální zastoupení agentury CzechInvest



Z pozice *regionálního zastoupení agentury CzechInvest* byly zajišťovány konzultace a služby zahraničním i domácím investorům a drobným podnikatelům, kteří působí v Královéhradeckém kraji. Tyto služby spočívaly zejména v poskytování informací o regionálních investičních příležitostech, vyhledání vhodného subdodavatele nebo výrobce, vytipování konkrétní lokality a navázání kontaktu představitelů obce a dalších kompetentních osob se zástupci investora. Konkrétně bylo zprostředkováno setkání a následná návštěva belgického investora Monument Group s cílem umístit kamenickou výrobu, později také výrobu skla a truhlářství v Hořicích. V oblasti služeb, poskytovaných investorům, se většinou jednalo o drobné služby pro konkrétní zahraniční investory – například vyhledání vhodného subdodavatele pro výrobce čerpadel (firma SPC, France), výrobce laboratorního skla (Unilab, Istanbul, Turecko) anebo kontaktů pro řetězec pěstitelů žampionů (Sub-Bo, Belgie). Byly též vytipovávány vhodné výrobní haly a rozvojové plochy pro několik zahraničních zájemců – např. počítačovou společnost Modus Link (Massachusetts, USA) a zástupce zahraničních investorů Takenaka CZ (Japonsko) a Cushman & Wakefield Healey & Baker (USA).

V rámci založení regionálního zastoupení *Asociace inovačního podnikání ČR (AIP ČR)* získal CEP certifikaci pro toto zastoupení v Královéhradeckém kraji. S cílem podporovat inovační potenciál byla ustavena pracovní skupina AIP ČR, složená z regionálních expertů, zabývajících se prosazováním inovačních procesů v řízení i ve výrobě.

Výzkumné projekty

CEP se podílí též na *výzkumných projektech* a vědecké činnosti. Pro Univerzitu Hradec Králové a Univerzitu Pardubice byly zpracovány dílčí části výzkumných projektů v rámci programu, vyhlášeného MMR „Výzkum pro potřeby regionů“. Program svým zaměřením podporuje záměry regionální politiky České republiky, které vycházejí ze Strategie regionálního rozvoje České republiky schválené usnesením vlády č. 682/2000 a ze zákona č. 248/2000 Sb., o podpoře regionálního rozvoje a norem a politik Evropské unie včetně mezinárodních závazků. Téma řešených projektů, na kterých CEP participuje jako subdodavatelská firma, je „Rekonverze a revitalizace vojenských areálů v urbánním a sociálněekonomickém prostředí“ a „Koncepce bytové politiky pro středně velká a malá města“. Pro dané projekty zpracoval následující práce: „Bytová politika ve vazbě na podporu veřejného charakteru a zdrojů EU“, „Zhodnocení kritických oblastí revitalizace

brownfields města Hradec Králové“, „Zhodnocení revitalizace brownfields města Hradec Králové a Jaroměř z hlediska socioekonomických aspektů“, „Zhodnocení kritických oblastí revitalizace brownfields města Jaroměř“, „Zhodnocení kritických oblastí rozvoje bydlení měst Lipník n.B.a Rychnov n.K“.

Svým příspěvkem na téma Výzkum veřejných prostorů vystoupil zástupce CEP na vědecké konferenci Public Spaces and Quality of Life in Cities v září 2004.

Odborníci z CEPu jsou zváni na přednášky a besedy se studenty Univerzity Pardubice, fakulty ekonomicko správní, kde seznamují studenty nejen s teoretickými poznatky, ale též s praktickými příklady a dopady regionální politiky a regionálního rozvoje v území.

Další činnosti

Aktualizace databáze dotačních zdrojů

CEP na základě smlouvy s Regionální rozvojovou agenturou Ústeckého kraje, a.s. provádí průběžné *aktualizace databáze dotačních zdrojů* pro aplikace DOTACE, která je vytvořena pro webové stránky Ministerstva pro místní rozvoj. V průběhu roku 2004 se průběžně sledovaly aktuální dotační tituly, které vyhlášoval Krajský úřad Královéhradeckého kraje a poté ve specificky přesně kategorizovaných částech byly předány Regionální rozvojové agentuře Ústeckého kraje, a.s. Tento způsob zpracování dotačních titulů je zvolen pro snadnou a rychlou orientaci potenciálních žadatelů v uvedené databázi.

Regionální informační systém



Centrum evropského projektování vykonává práce spojené se zabezpečením provozu *Regionálního informačního systému* – sekce Královéhradecký kraj. Tuto činnost CEP vykonává na základě smlouvy o dílo s Centrem pro regionálního rozvoje ČR na místo zrušené Královéhradecké agentury regionálního rozvoje. Práce byly rozděleny do dvou samostatných etap, v rámci kterých byly například připraveny podklady pro databázi svazků obcí, doplněna databáze infocenter, zjištěny vybrané rozvojové plochy obcí s platnou územně plánovací dokumentací, naplněna databáze ubytovacích kapacit v rámci kraje. Rovněž byla připomínkována Koncepce rozvoje Regionálního informačního servisu.

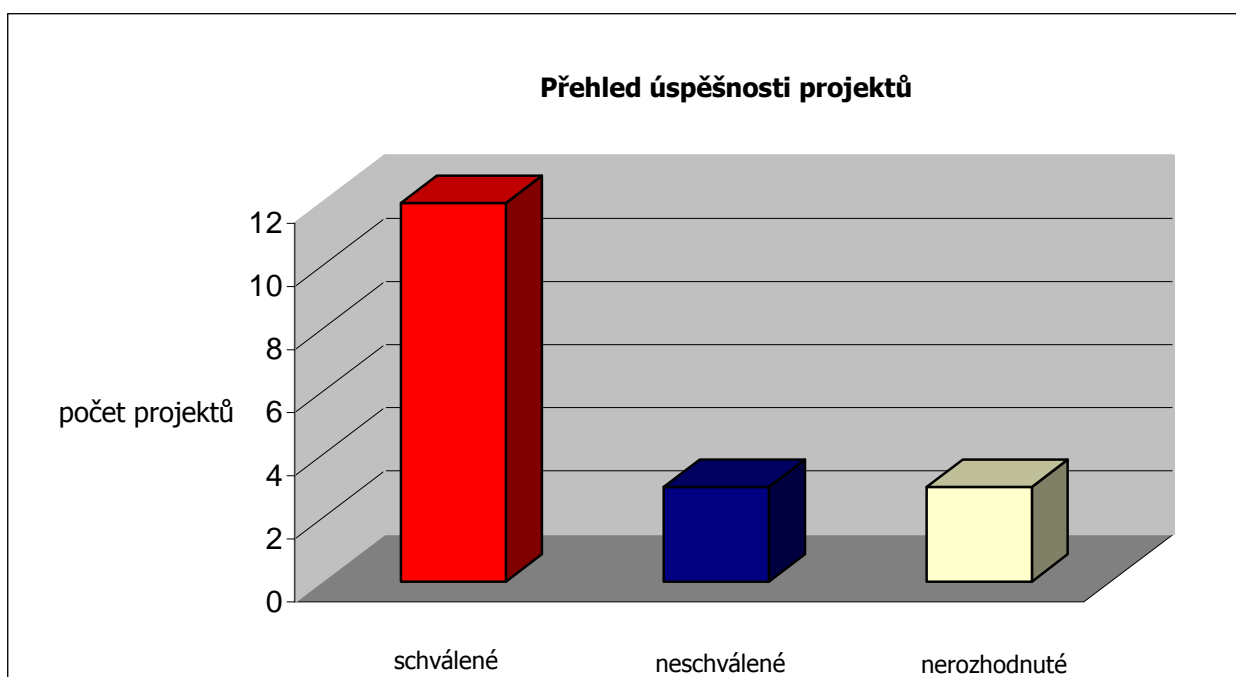
Závěr

Přehled počtu a úspěšnosti projektů

Počet zpracovaných žádostí	18
Počet neschválených projektů:	3 (16,5%)
Počet nerozhodnutých žádostí:	3 (16,5%)
Počet úspěšných žádostí a realizovaných projektů:	12 (67%)
Objem dotace úspěšných projektů:	166 mil. Kč
Počet rozpracovaných žádostí:	9

Tabulka zahrnuje individuální projekty a grantová schémata kraje, která jsou předkládána krajem jako individuální projekty.

Graf počtu a úspěšnosti projektů



Důvody neúspěšnosti projektů:

- Nedostatečné finanční zdroje v dotačních zdrojích (projekt skončil první pod čarou)
- Nerozdělení finančních prostředků v rámci opatření pro Královéhradecký kraj
- Nedořešení vlastnických vztahů s Pozemkovým fondem



Centrum Evropského projektování

Wolkova 1142

500 02 Hradec Králové

www.cep-rra.cz

© 2004