



Výroční zpráva o činnosti za rok 2005



**Centrum evropského projektování
Regionální rozvojová agentura**

ÚVODNÍ SLOVO

Vážené zastupitelky, vážení zastupitelé, vážení partneři.

Předkládám Vám výroční zprávu o činnosti Centra evropského projektování za rok 2005, tedy rok naší společné práce. Byl to rok hledání, sblížování i snahy po dosažení dobré spolupráce a dobrých výsledků. Můžeme konstatovat, že to byl rok přípravy k významným změnám, které kraje a regiony obecně čekají.



Myslím, že jsme se celkem bezproblémově (alespoň z našeho pohledu) přenesli přes každoroční napětí při získávání potřebného objemu financí na realizaci a přípravu projektových záměrů a strategických dokumentů Královéhradeckého kraje. Hlavní událostí roku, která měla na práci organizace CEP v roce 2005 zásadní vliv, bylo rozhodnutí krajů ČR o přípravě vlastních operačních programů. Toto rozhodnutí sebou přineslo i další nutné změny v oblasti strategických dokumentů a vizí pro následující období. Na realizaci skutečně rozvojových záměrů Královéhradeckého kraje už nebudeme muset hledat zdroje pouze z vlastních rozpočtů, ale můžeme naše zdroje obohatit i o příspěvek z evropských fondů.

Kdybych měla spolupráci uplynulých let za CEP zhodnotit, vyzdvihla bych jako nejdůležitější to, že jsme se naučili komunikovat a konzultovat záležitosti přípravy projektů, složitosti jejich následné realizace, a to nejen mezi sebou v jedné kanceláři, v jednom domě, v jednom regionu, ale i v rámci mnohem větších celků jako jsou statistické jednotky NUTS II, stát a regiony Evropy. Nám v CEP, ale i na kraji, tato spolupráce zkrátka prospěla, což se potvrdilo zejména v momentu přijetí koncepce tvorby Regionálních operačních programů, kdy bylo potřeba vypořádat se s novými úkoly a rolmi.

Nutnost spolupráce a vzájemné komunikace se ukázala především v kooperačním projektu za účasti různých partnerů jako jsou obce, neziskové organizace, ale i podnikatelský sektor pod názvem „Evropské projektové centrum“. V rámci sdíleného

režimu pro všechny kraje patříme mezi velmi tvůrčí regiony, kam rády přijíždějí i ostatní kraje na konzultaci k realizaci jejich projektů. Během léta roku 2005 jsme navázali přímou spolupráci s ostatními agenturami v rámci našeho regionu NUTS II a současně jsme zahájili přípravné práce na velkých krajských rozvojových projektech pro období 2007 – 2013 v přibližné hodnotě cca 1,5 mld. Kč.

Další změnou, především pro akvizici speciálních dokumentů, bylo rozhodnutí o tvorbě Strategie rozvoje Královéhradeckého kraje a následné aktualizaci Programu rozvoje kraje. Tyto velmi důležité a strategické dokumenty nás zavazují pro příští období a naší společnou snahou musí být úspěšné naplnění vizí a cílů těchto dokumentů za pomoci kvalitního monitorovacího systému.

Závěrem mi dovoluji poděkovat především Vám zastupitelům. Díky Vaší prozřetelnosti a umění vidět daleko dopředu nám umožňujete realizovat naše smělé plány a činnosti pro další rozvoj Královéhradeckého kraje.

Za tým Centra evropského projektování

Ing. Klára Dostálová, ředitelka

Obsah

1.	Sídlo a orgány organizace	9
2.	Organizační schéma pro rok 2005	10
3.	Fotografie zaměstnanců	11
4.	Předmět činnosti	15
4.1.	Oddělení individuálních projektů a grantových schémat	15
4.2.	Oddělení programování	16
4.3.	Oddělení rozvoje	16
5.	Oddělení individuálních projektů a grantových schémat	18
5.1.	Projekty Královéhradeckého kraje	19
5.1.1.	Evropské projektové centrum	19
5.1.2.	GRIP_IT	23
5.1.3.	Internetizace knihoven Královéhradeckého kraje	26
5.1.4.	Internetizace nemocnic Královéhradeckého kraje	28
5.1.5.	Intenzifikace odděleného sběru a zajištění využití komunálních odpadů včetně jejich obalové složky	30
5.1.6.	Rekonstrukce a OŽK silnice II/303 – část 1	31
5.1.7.	Silnice III/3032 a 3033 Velké Poříčí – Malá Čermná, státní hranice	32
5.1.8.	Silnice II/319 Rychnov nad Kněžnou – Rokytnice v Orlických horách ..	33
5.2.	Projekty měst a obcí	34
5.2.1.	Přístupové komunikace k Valdštejnovu náměstí a k židovské synagoze	34
5.2.2.	Rekonstrukce místních komunikací – Špindlerův Mlýn bez výmolů	35
5.2.3.	Hašení přes hranice	36
5.2.4.	Krkonoše 2004	37
5.2.5.	Bezpečná hranice	38
5.2.6.	Společná podpora turizmu	39
5.2.7.	Kopeček – Statek v Bartošovicích v Orlických horách	40
5.3.	PŘÍPRAVENÉ PROJEKTY	41
5.3.1.	Pellyho domy – centrum celoživotního vzdělávání	41

5.3.2.	Víceúčelová sportovní hala s ledovou plochou v Jíčině	42
5.3.3.	INTERNETIZACE TURISTICKÉHO CENTRA STRÁŽNÉ	43
5.3.4.	Dostavba Požární stanice Hasičského záchranného sboru Královéhradeckého kraje v pohraničí - Broumov	45
5.3.5.	Zvyšování konkurenceschopnosti podniku z regionu Broumova prostřednictvím soustavného vzdělávání zaměstnanců	46
5.3.6.	Sedloňov – Zabydlete se u nás	48
5.3.7.	Obnova vozového parku v Mladé Boleslavi	49
5.3.8.	Třebechovický Proboštův betlém a rozvoj betlémařství v České republice 50	
5.3.9.	Zvýšení odborné a pedagogické způsobilosti lektorů a konzultantů CEP51	
5.3.10.	Úprava parkovacích ploch s letním využitím pro česko-polskou hranici - Černý Důl	53
5.3.11.	Pořízení požární techniky Hasičského záchranného sboru Královéhradeckého kraje v pohraničí	54
5.3.12.	Cesta Špindlerův Mlýn – Przesieka (Borowice).....	55
5.3.13.	„Masarykův dům“ – rekonstrukce lázeňského domu	57
5.3.14.	Silnice III/3032 a 3033 Velké Poříčí – Malá Čermná, státní hranice	58
5.3.15.	Silnice II/319 Rychnov nad Kněžnou – Rokytnice v Orlických horách ..	59
5.3.16.	Kongresové centrum HARMONY ve Špindlerově Mlýně.....	60
5.3.17.	Zpět do společnosti - práce se znevýhodněnými skupinami	61
5.3.18.	Zkvalitnění procesu komunitního plánování sociálních služeb v Hradci Králové 62	
5.3.19.	Bezplatné poradenství a služby pro sociálně ohrožené skupiny obyvatelstva v oblasti problematiky využívání PC a Internetu	63
5.4.	Grantová schémata v rámci Společného regionálního operačního programu (SROP)66	
5.4.1.	Grantové schéma na podporu podnikání ve vybraných oblastech Královéhradeckého kraje	66
5.4.2.	Grantové schéma na podporu modernizace a rozšíření ubytovacích kapacit v Královéhradeckém kraji	71

5.4.3.	Grantové schéma na podporu medializace Královéhradeckého kraje prostřednictvím propagačních a informačních kampaní	83
6.	mezinárodní projekty a aktivity	100
6.1.	ICN (Industrial Change Network) – Síť pro transformaci průmyslu.....	100
6.2.	ELLA – „Atlas Labe na území Královéhradeckého kraje“	105
6.3.	<i>Konference v Hradci Králové</i>	106
6.4.	CETC E65 – Středoevropský dopravní koridor	107
6.5.	Nuts II Severovýchod v EU.....	109
6.6.	Přehled počtu žádostí a realizovaných projektů	112
7.	Oddělení rozvoje.....	113
7.1.	Strategické plánování.....	113
7.1.1.	Strategie rozvoje Královéhradeckého kraje	114
7.1.2.	Budování partnerství s podnikatelským sektorem	115
7.1.3.	Regionální operační program NUTS II Severovýchod 2007-2013	116
7.1.4.	Rozvojový plán Novopacka	117
7.1.5.	Strategický plán Náchodska	117
7.2.	Odborné práce v oblasti regionálního rozvoje.....	118
7.2.1.	Regionální informační servis	118
7.2.2.	Analýza rozvoje lidských zdrojů v Královéhradeckém kraji.....	120
7.2.3.	Průzkum veřejných prostor.....	121
7.3.	Projektová činnost	122
7.3.1.	Zpracované projekty	122
7.3.2.	Studie proveditelnosti a CBA analýzy	124
7.4.	Regionální zastoupení agentury CzechInvest.....	125
7.5.	Regionální zastoupení Asociace inovačního podnikání ČR (AIP ČR)	126
7.6.	Konzultační činnosti a další odborná činnost	126
7.6.1.	Konzultační činnost	126
7.6.2.	Výzkumná činnost.....	127
8.	Oddělení programování	128

8.1.	Zpracování a podání žádosti do Finančního mechanismu EHP/Norska	128
8.2.	Zpracování dokumentu Regionální operační program NUTS II Severovýchod	130
8.3.	Zhodnocení absorpční kapacity regionu NUTS II Severovýchod, resp. porovnání priorit uvedených v příloze č. 3 Metodiky se zjištěnou absorpční kapacitou NUTS II Severovýchod.....	131
8.4.	Příprava žádosti zpracování vyhledávací studie potenciálu Královéhradeckého kraje vybudovat v Hradci Králové farmaceuticko-medicínský klastr	133
8.5.	Zhodnocení dosavadních dotačních prostředků plynoucích do Královéhradeckého kraje.....	135

1. Sídlo a orgány organizace

Sídlo organizace

Krajský úřad Královéhradeckého kraje

Wonkova 1142

500 02 Hradec Králové

IČO: 712 188 40

Rada centra

Dle zřizovací listiny

Ing. Rostislav Všečetka, náměstek hejtmana Královéhradeckého kraje

Helmut Dohnálek, 1. náměstek hejtmana Královéhradeckého kraje

Miloslav Plass, radní Královéhradeckého kraje

Mgr. Libor Mojžíš, zastupitel Královéhradeckého kraje

vedení organizace

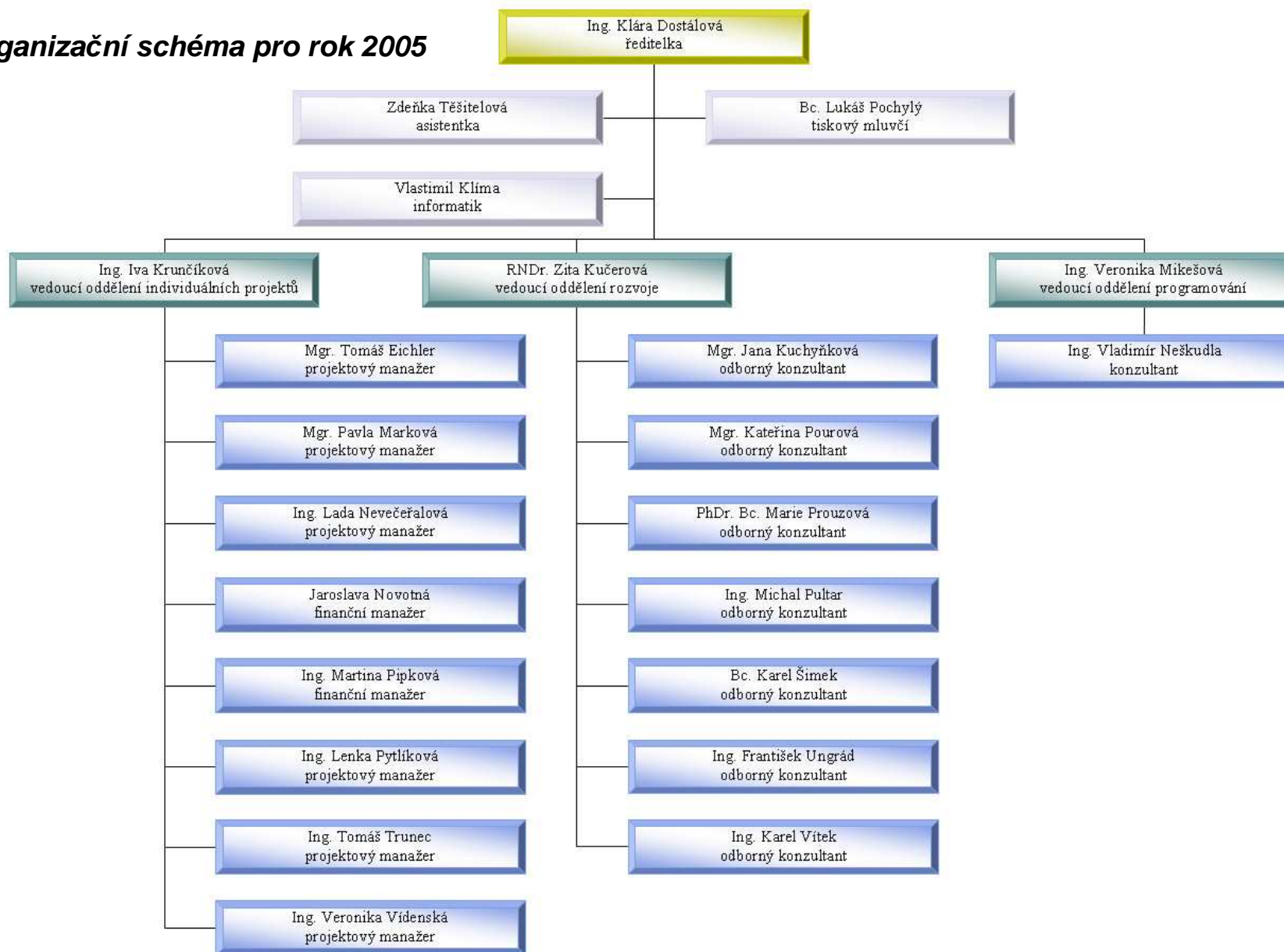
Ing. Klára Dostálová – ředitelka

Ing. Iva Krunčíková, vedoucí oddělení individuálních projektů a grantových schémat

RNDr. Zita Kučerová, vedoucí oddělení rozvoje

Ing. Veronika Mikešová, vedoucí oddělení programování

2. Organizační schéma pro rok 2005



3. Fotografie zaměstnanců



Ing. Klára Dostálová

ředitelka



RNDr. Zita Kučerová

vedoucí oddělení rozvoje



Ing. Iva Krunčíková

vedoucí oddělení
individuálních projektů



Ing. Veronika Mikešová

vedoucí oddělení
programování



Zdeňka Těšitelová

asistentka



Ing. Veronika Vídenská

projektový manažer



Mgr. Pavla Marková
projektový manažer



Ing. Lada Nevečeřalová
projektový manažer



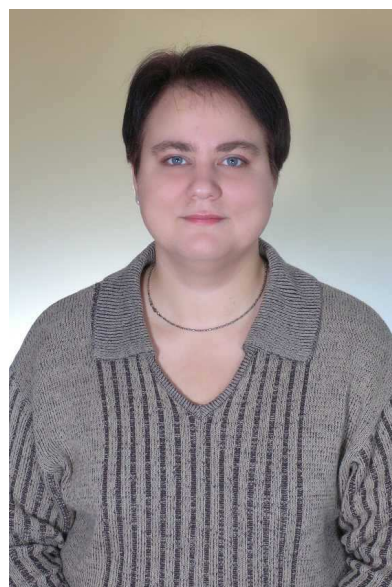
Ing. Martina Pipková
finanční manažer



Ing. Lenka Pytlíková
projektový manažer



Mgr. Jana Kuchyňková
odborný konzultant



Mgr. Kateřina Purová
odborný konzultant



Ing. Michal Pultar
odborný konzultant



Bc. Karel Šimek
odborný konzultant



Ing. František Ungrád
odborný konzultant



Vlastimil Klíma
informatik



Mgr. Tomáš Eichler
projektový manažer



Ing. Tomáš Trunec
projektový manažer



Ing. Karel Vitek
odborný konzultant



Ing. Vladimír Neškudla
konzultant

4. Předmět činnosti

1. Poskytování poradenských, organizačních a expertních činností při tvorbě a koordinaci regionálních rozvojových projektů, rozvojových analýz, studií a plánů pro veřejný i soukromý sektor.
2. Příprava a podpora programů pro zajištění hospodářského, sociálního a kulturního rozvoje, zlepšování životního prostředí a propagace cestovního ruchu kraje.
3. Poskytování informací o finančních příležitostech v krajských, národních, evropských a mezinárodních fondech.
4. Spolupráce se zahraničními partnery, agenturami, nadacemi, hospodářskými komorami, právníckými a fyzickými osobami, obcemi, městy kraje a vzdělávacími institucemi za účelem rozvoje regionu.
5. Zvyšování absorpční kapacity Královéhradeckého kraje.
6. Organizování odborných akcí, přednášek, seminářů.
7. Investiční a ekonomické poradenství, organizování veřejných soutěží a výběrových řízení, informatiky, regionálního programování a vzdělávání.
8. Zajišťuje podporu podnikání a příliv zahraničních investic ve spolupráci s dalšími právníckými osobami.

Všechny činnosti jsou rozděleny v náplních činností jednotlivých oddělení:

4.1. Oddělení individuálních projektů a grantových schémat

- řízení individuálních projektů
- zajišťování a získávání tuzemských i zahraničních finanční zdroje pro realizaci vybraných projektů podle zásad EU, regionální politiky a strukturálních fondů
- na úseku přípravy developerských projektů na vybrané záměry zpracovat studie proveditelnosti a zajistit informačního poradenství investorům
- ve spolupráci s ústředními orgány, především ve spolupráci s Ministerstvem pro místní rozvoj ČR a CRR ČR, se podílet na rozvoji regionální politiky
- rozvíjení spolupráce se zahraničními partnery na základě uzavřených smluv a dohod v oblasti ekonomických, kulturních, sportovních a občanských aktivit

- spolupráce s Univerzitou Hradec Králové a dalšími školami, vzdělávacími organizacemi a institucemi při tvorbě a zpracování projektů
- kontrola projektů v rámci grantových schémat Královéhradeckého kraje SROP, souladu s žádostí, podmínkami smlouvy a pravidly EU

4.2. Oddělení programování

- vzniklo v červnu 2005
- sledování legislativy připravované pro novou regionální politiku Evropské unie pro rozpočtové období 2007 – 2013 a zjišťování její návaznosti na český právní řád
- zajišťování spolupráce a komunikace s pracovníky Evropské komise a dalšími českými a zahraničními pracovníky v Bruselu zabývajícími se přípravou rozpočtového období 2007 - 2013
- spolupráce na přípravě Regionálního operačního programu NUTS II SV především v oblasti finanční s ohledem na absorpční kapacitu regionu NUTS II SV
- získávání tuzemských a zahraničních finančních prostředků pro programy (grantová schémata) Královéhradeckého kraje, prostřednictvím nichž plynou finanční prostředky na rozvojové projekty regionálních partnerů
- zajišťování vzdělávání pracovníků zabývajících se implementací programů (grantových schémat) Královéhradeckého kraje především v oblasti české a evropské legislativy
- budování partnerství mezi veřejnými a podnikatelskými subjekty ve farmaceuticko-medicínském sektoru Královéhradeckého kraje
- spolupráce s regionálními partnery na zvyšování absorpční kapacity Královéhradeckého kraje a její sledování

4.3. Oddělení rozvoje

- zajištění funkce regionálního centra pro spolupráci s podnikajícími právníckými a fyzickými osobami, obcemi, městy Královéhradeckého regionu při prosazování a ochraně jejich podnikatelských zájmů na území kraje
- zajišťovat odbornou pomoc při zpracování strategických a rozvojových plánů měst a obcí kraje, mikroregionů ve spolupráci s věcně příslušnými odbory Krajského úřadu Královéhradeckého kraje a orgány Královéhradeckého kraje

- zajištění regionálních podpůrných programů pro malé a střední podniky, budování a posilování jejich infrastruktury včetně zlepšení jejich orientace na revitalizaci a inovaci a jejich proveditelnosti
- spolupráce s Univerzitou Hradec Králové a dalšími školami, vzdělávacími organizacemi a institucemi při tvorbě a zpracování plánů pro rozvoj kraje
- realizovat vlastní hospodářskou činnost zejména v oblastech investičního a ekonomického poradenství.

5. Oddělení individuálních projektů a grantových schémat

Činnost oddělení je rozdělena do 3 hlavních aktivit: a) příprava projektů, b) řízení projektů, c) kontrola projektů realizovaných v rámci grantových schémat Královéhradeckého kraje. Popis projektů samotných je i ve výroční zprávě členěn dle aktivit oddělení.

K projektům Internetizace nemocnic; Internetizace knihoven; Silnice III/3032 a III/3033 Velké Poříčí – Malá Čermná, státní hranice, Silnice II/319 Rychnov nad Kněžnou – Rokytnice v Orlických horách a Kopeček – Statek v Bartošovicích v Orlických horách Centrum evropského projektování v letošním roce zpracovalo úspěšné žádosti a zároveň je v současnosti řídí.

Úlohou Centra evropského projektování v rámci grantových schémat SROP Královéhradeckého kraje je kontrola projektů schválených zastupitelstvem kraje. Kontrola spočívá především v kontrole dodržení smlouvy o financování, naplnění žádosti a podmínek EU. Kontrola probíhá na dvou úrovních projektové a finanční. V rámci první úrovně dochází ke kontrole dodržení aktivit projektu, propagace EU a kraje, výběrových řízení atd. V rámci druhé úrovně dochází ke kontrole naplnění rozpočtu, náležitosti účetních dokladů, obrazu projektu v účetnictví žadatele atd.

Projekty řízené Centrem evropského projektování

5.1. Projekty Královéhradeckého kraje

5.1.1. Evropské projektové centrum

Žadatel:	Královéhradecký kraj
Název projektu:	Evropské projektové centrum – budování regionálního partnerství
Zdroj financování:	SROP, opatření 3.3
Celková výše rozpočtu:	18 491 310 Kč (75 %)
Výše spolufinancování:	2 311 415 Kč (12,5 %)
Doba realizace:	10/2004 – 7/2007

Stručný popis projektu:

Celkovým dlouhodobým cílem projektu je zvýšit absorpční a administrativní kapacitu Královéhradeckého kraje. Absorpční kapacita Královéhradeckého kraje je tvořena čtyřmi základními veličinami: 1) vybudovaným partnerstvím, 2) zavedenými procesy strategického plánování rozvoje území, 3) dostatkem kvalitních projektů a 4) dostatečně kvalitním implementačním systémem. Pro dosažení definovaného celkového cíle je nezbytné rozvíjet každou veličinu absorpční a administrativní kapacity.

Specifickými cíli projektu jsou:

1) Vybudování a fungování partnerství v regionu Královéhradeckého kraje

Fungující široké partnerství přispívá ke komplexnímu rozvoji regionu, který je definován společnou vizí a strategickými cíli rozvoje. Partnerství v regionu se promítá též v participaci takto dohodnutých cílů obsažených ve společné strategii a následně ROP.

2) Zavedené procesy strategického plánování rozvoje obcí a mikroregionů na principech MA 21

Strategické plány rozvoje vytvořené jako konsenzus regionálních aktérů o dalším rozvoji území za účasti veřejnosti zohledňují skutečné potřeby obyvatel a stávají se tak reálným dokumentem vycházejícím ze skutečných potřeb regionu.

3) Zavedení projektového řízení v managementu obcí a dalších regionálních partnerů

Zavedení projektového řízení zajistí bezchybnou realizaci projektů, které přispívají k rozvoji regionu a jsou v souladu se strategickými plány.

4) Vybudování funkčního a průhledného systému implementace veřejných zdrojů v regionu

Funkční a průhledný systém implementace finančních zdrojů zajistí účelné a efektivní rozdělení veřejných prostředků přispívající k rozvoji regionu.

Výstupy projektu:

Specifický cíl 1:

Od října roku 2004 až do června roku 2005 probíhalo systematické vzdělávání euromanažerů, které bylo ukončeno slavnostním předáním certifikátů. Zároveň v době realizace tohoto specifického vzdělávání začala fungovat rozsáhlá síť euromanažerů v Královéhradeckém kraji a ke konci roku 2005 se počet euromanažerů ustálil na 55. V průběhu roku také probíhaly semináře, workshopy, kulaté stoly, konference a jiné vzdělávací programy určené pro širokou a odbornou veřejnost: např. Konference "ROP 2007-2013, Řízení projektů v praxi, Ekonomické hodnocení projektů, Projekt je schválen a co dál, Studie proveditelnosti v praxi ad. Na závěr roku 2005 proběhla dvě pracovní setkání euromanažerů, regionálních spolupracovníků a partnerů na téma: Komunikace I. a Komunikace II. - vzdělávání EM zaměřené na rozvoj osobnostních a profesních schopností a dovedností.



V roce 2005 byl vytvořen a slavnostně spuštěn webový portál pro neziskové organizace Královéhradeckého kraje <http://khk.neziskovka.cz>. Portál poskytuje informace o finančních zdrojích, plánovaných i realizovaných akcích, kontakty na aktivní neziskovky, burzu práce, novinové články o neziskových organizacích působících v kraji a další užitečné informace o této zajímavé oblasti. V rámci této aktivity byla mj. zaktualizována databáze neziskových organizací kraje. Euromanažeři za neziskové organizace poskytovali také konzultace žadatelům a tvůrcům projektových žádostí do krajských, evropských i soukromých nadačních grantů. Realizovali semináře pro více než 200 pracovníků a členů neziskových organizací z celého kraje a dva speciální semináře pro euromanažery zaměřené na oblast horizontálních priorit Strukturálních fondů EU.

Specifický cíl 2:

Toto téma je v širším rozsahu řešeno v rámci oddělení rozvoje, oblast strategického plánování. V rámci toho specifického cíle byly zpracovány odborné analýzy z oblastí např. bydlení, sociálních věcí, demografie, prevence a kriminality, zdravotnictví ad. V rámci tohoto cíle byla také připravena řada podkladů pro SWOT analýzu KHK a sestavovány SWOT analýzy z oblasti školství a celoživotního vzdělávání, volnočasových aktivit, sportu a tělovýchovy, krizového řízení a bezpečnosti, prevence kriminality, podnikání ad. Pro krajské analýzy byly připraveny datové podklady z oblasti nezaměstnanosti, obyvatelstva, správního území, ekonomických subjektů, bydlení ad. Pro práci euromanažerů v území byly zpracovány podklady v rámci tvorby seznamu koncepcí a plánů v mikroregionech a vyhodnoceny jejich výstupy a projektové záměry kraje.



Specifický cíl 4:

V průběhu roku 2005 probíhala školení pro implementátory: příjemce veřejné finanční podpory, a to na různá specifická témata, např. cash flow, pracovní postupy a nejčastější zjištění při kontrole dotací, základy kontroly ve veřejné správě, zákon o veřejných zakázkách, finanční řízení a kontrola strukturálních fondů EU, minimalizace finančních rizik při investičních akcích dotovaných z veřejných zdrojů ČR a EU, finanční řízení a kontrola strukturálních fondů EU. Realizátoři tohoto cíle vytvořili také první návrhy systému implementace strukturálních fondů EU. V roce 2005 byla také zpracována analýza poskytnutých dotačních prostředků – z českých zdrojů (z databáze CEDR, Isprofin), Phare, Sapard, Ispa, Sokrates ad. a z předvstupních nástrojů, SROP, sektorových operačních programů, Iniciativy společenství – strukturální fondy EU.

Současný stav projektu:

VVZ 3.3: V lednu roku 2006 proběhne pracovní setkání pracovníků krajů, kteří realizují projekt 3.3. Tato „Vzájemná výměna zkušeností v oblasti budování partnerství – projekt 3.3“ pomůže projektovým týmům nalézt společná řešení na problémy, s kterými se v průběhu realizace projektu setkávají. Pomůže spojit dosavadní zkušenosti a vyměnit informace a ve výsledku prospěje regionům na území České republiky. V neposlední řadě pomůže rozšířit databanky nápadů o nové podněty.

Vyhlášení soutěže SRPEM: Každý z vyškolených euromanažerů vyhledá ve svém území či oblasti působení pět projektových záměrů, které by mohly být realizovány



s přispěním fondů Evropské unie. Ve spolupráci s obcemi, svazky obcí, neziskovými organizacemi, popř. podnikateli zpracuje projektové listy, na jejichž základě vybere Krajská koordinační skupina při Krajském úřadu Královéhradeckého kraje nejlepší projekty.

Systematické a dlouhodobé vzdělávání implementátorů:

Jedním z hlavních cílů projektu je budování administrativní kapacity kraje, tj. vzdělávání osob, které se zabývají programováním různých forem finanční podpory, která je dotována z externích zdrojů (např. strukturálních fondů, Norských fondů apod.). Při této činnosti musí vycházet ze znalosti potřeb území, tj. obcí, podnikatelů, vzdělávacích institucí apod. Vzhledem k tomu, že finanční prostředky budou čerpány individuálními projekty žadatelů, musí mít tito pracovníci dobré znalosti v oblasti finančního managementu, projektového řízení, české a evropské legislativy apod., aby podmínky jimi nastavené odpovídaly skutečným podmínkám žadatelů. S cílem vychovat si takové pracovníky bylo v rámci tohoto cíle zahájeno „Komplexní a systematické vzdělání pro střední management Královéhradeckého kraje“.

Strategické plánování:

Toto téma je uvedeno pod oddělením rozvoje, oblast strategického plánování.

Zahraniční a výměnné stáže: V rámci implementace strukturální pomoci Královéhradeckého kraje při přípravě nového rozpočtového období Evropské komise 2007 – 2013 je nezbytné, aby pracovníci zapojení do procesu implementace vyměnili své zkušenosti se zahraničními kolegy. Tito pracovníci jsou odpovědní za nastavení programů podpor, prostřednictvím nichž kraj poskytuje finanční prostředky obcím, neziskovým organizacím i podnikatelům v kraji, popřípadě jsou sami odpovědní za přípravu a řízení velkých krajských projektů, které mají významný regionální dopad. Výměna těchto zahraničních zkušeností je pro přípravu budoucí strukturální pomoci přínosem, který má přímý dopad na regionální politiku Královéhradeckého kraje.

5.1.2. GRIP_IT

Žadatel – vedoucí partner:	Královéhradecký kraj
Projektoví partneři	Region Basilicata (Itálie) Regionální rozvojová agentura regionu West Panon (Maďarsko) Region Friuli Venezia Giulia (Itálie)
Název projektu: 	GRIP_IT - Governance of Regionally Integrated Projects using Innovative Tools. Structural Funds implementation in an integrated approach. (Řízení Regionálních Integrovaných Projektů s využitím Inovativních Nástrojů. Implementace strukturálních fondů prostřednictvím integrovaného přístupu.)
Program:	Interreg IIIC
Typ projektu:	RFO (Regional framework operation) – grantové schéma
Rozpočet projektu celého:	EUR 2 125 000,-
Rozpočet kraje:	EUR 775 000,-
podíl kraje	12,5%
Dotace ze Státního rozpočtu	12,5%
dotace z EU na celém projektu:	EUR 1 500 000,- (75%)
Trvání projektu:	duben 2005 – prosinec 2007
web	http://www.grip_it.info

Popis projektu:

Projekt GRIP_IT si klade za cíl podpořit přípravu integrovaných projektů pro implementaci strukturálních fondů. Integrovaný projekt je komplexní rozvojový nástroj, který je tvořen souborem vzájemně provázaných projektů, jenž mohou být financovány z různých operačních programů, případně fondů.



Sopron, Maďarsko

V rámci projektu budou realizovány tzv. subprojekty. Prostřednictvím těchto subprojektů mohou žadatelé z regionů partnerů projektu získat finanční prostředky na přípravu svých vlastních integrovaných projektů a vyměnit si zkušenosti se zahraničními partnery z oblasti tvorby integrovaných projektů a využívání strukturálních fondů.

V rámci projektu budou prezentovány osvědčené metody a pořádány mezinárodní konference a workshopy z oblasti integrovaných regionálních projektů a implementace strukturálních fondů. Vytvořena bude nadnárodní síť pro výměnu zkušeností a pro kooperaci v oblasti integrace projektů.

Výsledky projektu jsou směřovány především na příští programovací období 2007-2013. Snahou je dosáhnout vyšší kvality operací a projektů v oblasti strukturálních fondů.

Výstupy projektu:

- Zahajovací konference
- Workshopy pořádané v partnerských regionech sloužící k výměně zkušeností a znalostí v oblasti integrovaných projektů, k prezentaci dosažených výsledků
- Vytvoření informačního systému včetně webových stránek s prezentací výsledků a aktivity týkajících se integrovaných projektů, meziregionální spolupráce
- Tvorba návodů, směrnic a příruček týkajících se udržitelného integrovaného rozvoje
- Vytvoření dokumentu, který bude upravovat tvorbu integrovaných strategií na období 2007-2013
- Realizace subprojektů v partnerských regionech
- Výměna zkušeností, metodologií v oblasti integrovaného projektování respektující udržitelný rozvoj
- Vytvoření sítě odborných znalostí z oblasti integrovaného projektování

- Vytvoření týmu odborníků v oblasti integrovaného projektování v každém partnerském regionu

Současný stav:

Proběhla již zahajovací konference projektu v Hradci Králové. Jednotlivé regiony partnerů byly informovány o zahájení projektu a jeho obsahu. Byla zprovozněna webová stránka projektu www.grip.it.info. V současnosti se připravují Výzva k předkládání projektů a semináře pro možné žadatele. Vyhlášení výzvy se předpokládá během února či počátkem března.



Zasedání Řídícího výboru projektu, Hradec Králové



Zahajovací konference projektu, Hradec Králové

5.1.3. Internetizace knihoven Královéhradeckého kraje

Žadatel:	Královéhradecký kraj
Název projektu:	Internetizace knihoven Královéhradeckého kraje
Program:	SROP
Číslo a název priority:	2 – Regionální rozvoj infrastruktury
Číslo a název opatření:	2.2. Rozvoj informačních a komunikačních technologií v regionech
Začátek realizace	9.12.2005
Konec realizace	1.1.2007
Rozpočet:	CZK 6 023 513,-
Z toho dotace EU:	CZK 4 255 135,-
Z toho dotace SR:	CZK 567 351,-
Z toho spolufinancování kraj	CZK 1 201 027,-
Současný stav:	Projekt v realizační fázi, probíhá výběrové řízení na dodavatele výpočetní techniky

Stručný popis projektu:

Hlavním záměrem projektu je rozšíření činností veřejných knihoven Královéhradeckého kraje na veřejná informační centra obcí, která budou zajišťovat rovný přístup občanů k tradičním i elektronickým informačním zdrojům a vytvoří vhodné podmínky pro rozvoj vysokorychlostního internetu a posílení informační vzdělanosti obyvatel Královéhradeckého kraje.

Prostřednictvím tohoto projektu realizovaného Královéhradeckým krajem dojde k vybavení 89 knihoven Královéhradeckého kraje moderní výpočetní technikou (počítač včetně softwarového vybavení, multifunkční tiskové zařízení, rozšířený záruční servis po dobu 5 let).

Knihovny budou připojeny k vysokorychlostnímu internetu prostřednictvím celorepublikového projektu „Projekt internetizace knihoven (PIK)“, který realizuje Ministerstvo informatiky ČR ve spolupráci s Ministerstvem kultury ČR a Českým Telecomem.

Výstupy projektu:

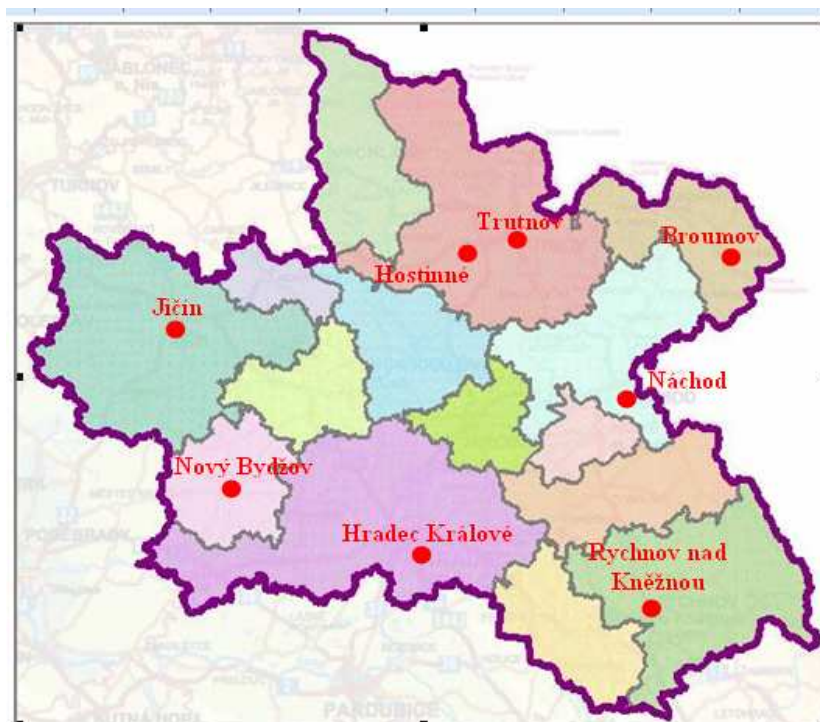
Realizací projektu vznikne 89 veřejně přístupných míst k internetu, což umožní snadný přístup obyvatel i menších obcí k informacím, zvýší se počet stálých klientů a návštěvníků knihoven.

Současný stav projektu:

V současné době (leden 2006) probíhá výběrové řízení na dodavatele výpočetní techniky, předpokládá se, že dodávka počítačů do knihoven by mohla být uskutečněna v měsíci březen – duben 2006. Připojení k vysokorychlostnímu internetu je plánováno na II. čtvrtletí 2006.

5.1.4. Internetizace nemocnic Královéhradeckého kraje

Žadatel:	Královéhradecký kraj
Název projektu:	Internetizace nemocnic Královéhradeckého kraje
Program:	SROP
Číslo a název priority:	2 – Regionální rozvoj infrastruktury
Číslo a název opatření:	2.2. Rozvoj informačních a komunikačních technologií v regionech
Začátek realizace	12.12.2005
Konec realizace	30.10.2006
Rozpočet:	CZK 13 250 422,-
Z toho dotace EU:	CZK 9 937 817,-
Z toho dotace SR:	CZK 1 325 042,-
Z toho spolufinancování kraj	CZK 1 987 563,-
Současný stav:	Projekt v realizační fázi, probíhá výběrové řízení na dodavatele výpočetní techniky, vysokorychlostní infrastruktury a internetové konektivity



Stručný popis projektu:

Záměrem tohoto projektu je vybudování vysokorychlostního datového prostředí mezi zdravotnickými organizacemi zřizovanými krajem, tedy mezi Oblastními nemocnicemi Královéhradeckého kraje, Zdravotnickou záchrannou službu a Zdravotnickým holdingem Královéhradeckého kraje. Současně bude se zkvalitněním datové sítě vybudován přístup k Internetu pro širokou veřejnost, a to prostřednictvím několika PC nebo kiosků. Tato služba bude pro veřejnost zdarma.

Výstupy projektu:

Projekt zavádí vysokorychlostní datově neomezené internetového připojení do vybraných 8 nemocnic Královéhradeckého kraje. V rámci projektu bude proto vybudována vysokorychlostní infrastruktura s připojením k síti Internet. V nemocnicích účastnících se projektu bude na tuto infrastrukturu připojeno celkem 58 osobních počítačů nebo informačních kiosků. Z tohoto počtu bude 13 počítačů sloužit pro potřeby interní komunikace mezi jednotlivými participujícími nemocnicemi pro zajištění vysokorychlostní komunikace, využívání elektronických služeb (e-mail) sloužící například pro záchranný systém, a 38 počítačů spolu s 7 informačními kiosky sloužit pro přístup veřejnosti k informacím na Internetu. Každý z těchto počítačů bude moci využívat vysokorychlostní datově neomezené internetové připojení. Užívání internetu veřejností na těchto počítačích bude bezplatné.

Současný stav projektu:

V současné době (leden 2006) probíhá výběrové řízení na dodavatele výpočetní techniky, vysokorychlostní infrastruktury a internetové konektivity po dobu 5-ti let. Fyzická realizace je plánována na období květen – září 2006.

5.1.5. Intenzifikace odděleného sběru a zajištění využití komunálních odpadů včetně jejich obalové složky

Název projektu:	Intenzifikace odděleného sběru a zajištění využití komunálních odpadů včetně jejich obalové složky
Zdroj financování:	KHK, EKO-KOM
Celková výše rozpočtu:	5 500 000 Kč
Doba realizace:	1.1.2005 – 31.12.2005

Stručný popis projektu:

Projekt realizuje společnost EKO-KOM ve spolupráci s Královéhradeckým krajem. Cílem projektu "Intenzifikace odděleného sběru a zajištění využití komunálních odpadů včetně jejich obalové složky" je zvýšit podíl obyvatel ČR třídících odpad ve svých domácnostech. V rámci projektu mohou získat obce Královéhradeckého kraje sběrné nádoby na třídění odpadů. Součástí projektu je reklamní kampaň, která využívá TV reklamu a inzerci v denících a časopisech.

Výstupy projektu:

V roce 2005 se do projektu zapojilo 92 obcí Královéhradeckého kraje a bylo rozděleno celkem 625 sběrných nádob, z toho 233 na papír, 213 na plast, 143 na sklo barevné a 36 na bílé.

Současný stav projektu:

Projekt běží i v roce 2006, bude pokračovat zahušťování sběrné sítě nádob třídících i netřídících obcí, projekt se také zaměří na podporu zařízení na dotřídění vybraných složek komunálních odpadů a bude pokračovat komunikační kampaň.

5.1.6. Rekonstrukce a OŽK silnice II/303 – část 1

Žadatel:	Královéhradecký kraj
Název projektu:	Rekonstrukce a OŽK silnice II/303 – část 1
Zdroj financování:	Společný operační program
Podopatření	2.1.1 Rozvoj regionální dopravní infrastruktury
Celková výše rozpočtu:	71 570 453,- Kč
Výše spolufinancování:	
Doba realizace:	Květen 2005 – červenec 2006

Stručný popis projektu:

Oprava a rekonstrukce silnice II. třídy

Výstupy projektu:

Zrekonstruováno 5,6 km silnice II. třídy

Současný stav projektu:

Silnice byla postavena a v současnosti jsou s dodavatelem projednávány podmínky předání stavby.

5.1.7. Silnice III/3032 a 3033 Velké Poříčí – Malá Čermná, státní hranice

Žadatel:	Královéhradecký kraj
Název projektu:	Silnice III/3032 a 3033 Velké Poříčí – Malá Čermná, státní hranice
Zdroj financování:	Interreg IIIA
Priorita:	1. Další rozvoj a modernizace infrastruktury na zlepšení konkurenceschopnosti
Opatření:	1.1 Podpora infrastruktury přeshraničního významu.
Celková výše rozpočtu:	5 957 919,- Kč
Výše spolufinancování EU:	4 468 439,- Kč (75%)
Výše spolufinancování ze Státního rozpočtu:	275 000,- Kč (5%)
Doba realizace:	Červen 2005 – leden 2006

Stručný popis projektu:

Záměrem projektu „Silnice III/3032 a III/3033 Velké Poříčí – Malá Čermná, státní hranice“ je rekonstrukce III. úseku (spojky) Masarykova okruhu. Cílem stavby je odstranění dopravních závad, které vyplývají z vyčerpání životnosti krytu vozovky. Účelem stavby je zvýšení bezpečnosti silničního provozu v daném úseku silnice.

Výstupy projektu:

Zrekonstruováno 2,85 km silnice III. třídy

Současný stav projektu:

Silnice byla postavena a předána, v současnosti probíhají poslední finanční platby. V únoru 2006 bude předáno vyúčtování projektu Centru pro regionální rozvoj.

5.1.8. Silnice II/319 Rychnov nad Kněžnou – Rokytnice v Orlických horách

Žadatel:	Královéhradecký kraj
Název projektu:	Silnice II/319 Rychnov nad Kněžnou – Rokytnice v Orlických horách
Zdroj financování:	Společný operační program
Podopatření	2.1.1 Rozvoj regionální dopravní infrastruktury
Celková výše rozpočtu:	132 649 197,- Kč
Výše spolufinancování:	91 886 000,- Kč (69%)
Doba realizace:	Květen 2005 –prosinec 2006

Stručný popis projektu:

Obsahem projektu je rekonstrukce silnice II/319 Rychnov nad Kněžnou - Rokytnice v Orlických horách. Rekonstrukce bude provedena v úseku od křižovatky se silnicí III/3193 v Rychnově nad Kněžnou po křižovatku se silnicí II/310 v Rokytnici v Orlických horách v délce 16 km. V rámci projektu bude provedena nezbytná úprava vedlejších přiléhajících ploch a obnova dopravního značení. Cílem rekonstrukce je odstranění dopravních závad, které vyplývají z vyčerpanosti životnosti krytu vozovky. Obnova živičného krytu spočívá v odstranění současného krytu odfrézováním a jeho náhradu novou obrusnou, popř. ložnou vrstvou.

Výstupy projektu:

Zrekonstruováno 16 km silnice II. třídy

Současný stav projektu:

Byl vybrán dodavatel stavby. Přes zimní období bude provedeno kácení stromů. Samotné stavební práce budou zahájeny na jaře 2006.

5.2. Projekty měst a obcí

5.2.1. Přístupové komunikace k Valdštejnovu náměstí a k židovské synagoze

Žadatel:	Město Jičín
Název projektu:	Přístupové komunikace k Valdštejnovu náměstí Přístupové komunikace k židovské synagoze
Program:	Národní program PHARE 2003, II část, Grantové schéma na podporu turistické infrastruktury
Rozpočet:	EUR 139 108,65 EUR 150 055,-
Z toho dotace EU:	EUR 104 331,48 EUR 112 541,25

Stručný popis projektu:

Předmětem projektů je rekonstrukce místních komunikací v historické části města Jičín. Rekonstrukcí ulic se dosáhne pozvednutí kulturního prostředí centrální zóny a rozšíření kvalitního vzhledu vnitřní části města, zvýšení návštěvnosti a oživení okolí centrálního náměstí.

Centrum evropského projektování v těchto projektech zabezpečuje výběrové řízení na dodavatele stavebních prací a poskytuje podporu při jejich řízení v souladu s pravidly Evropské komise a podmínkami grantového schématu.

Současný stav:

Projekt v realizační fázi, vybrán dodavatel stavby.

5.2.2. Rekonstrukce místních komunikací – Špindlerův Mlýn bez výmolů

Žadatel:	Město Špindlerův Mlýn
Název projektu:	Rekonstrukce místních komunikací – Špindlerův Mlýn bez výmolů
Program:	Národní program PHARE 2003, II část, Grantové schéma na podporu turistické infrastruktury
Rozpočet:	EUR 292 788,5
Z toho dotace EU:	EUR 219 588

Stručný popis projektu:

Projekt je zaměřen na rekonstrukci místních komunikací ve Špindlerově Mlýně. Z rozsáhlé sítě byly vybrány dva úseky hlavní komunikace, jenž vedou k nejznámějším sportovním areálům v České republice, a to areálům Svatý Petr a Medvědin. Dotčené úseky navazují na krajskou silnici č. 295, která je v podstatě jedinou přístupovou komunikací vedoucí údolím ve směru od Vrchlabí. Zrekonstruováno bude celkem 1700 m místních komunikací a instalováno 41 ks nových sloupů veřejného osvětlení.

Centrum evropského projektování v těchto projektech zabezpečuje výběrové řízení na dodavatele stavebních prací a poskytuje podporu při jejich řízení v souladu s pravidly Evropské komise a podmínkami grantového schématu.

Současný stav:

Poskytnuta dotace z EU, projekt v realizační fázi, probíhá výběrové řízení na dodavatele stavebních prací.

5.2.3. Hašení přes hranice

Žadatel:	město Špindlerův Mlýn
Název projektu:	Hašení přes hranice
Zdroj financování:	CBC Phare
Celková výše rozpočtu:	12.281 €
Výše spolufinancování:	90 %
Doba realizace:	1.2.2005 – 31.1.2006

Stručný popis projektu:

Projekt je zaměřen na společná součinnostní cvičení hasičských záchranných sborů příhraničních obcí Špindlerův Mlýn, Jilemnice a Podgórzyn. Realizace projektu se skládala z jednotlivých akcí, které byly zaměřeny jak na hasičské záchranné sbory samotné, tak i na děti základních škol a širší veřejnost. Hlavními aktivitami projektu byla 2 společná cvičení (hořící chata v zimě, pád letadla), soutěže (pro jednotky i pro mladé hasiče), dětská výtvarná soutěž s protipožární tematikou realizovaná na základních školách partnerských měst a také den otevřených dveří hasičské zbrojnice ve Špindlerově Mlýně.

Výstupy projektu:

2 společná cvičení (hořící chata v zimě, pád letadla), soutěže (pro jednotky i pro mladé hasiče), dětská výtvarná soutěž s protipožární tematikou, den otevřených dveří hasičské zbrojnice ve Špindlerově Mlýně.

Současný stav projektu:

Projekt v lednu končí. Bude probíhat vyúčtování.

5.2.4. Krkonoše 2004

Žadatel:	město Špindlerův Mlýn
Název projektu:	Krkonoše 2004
Zdroj financování:	CBC Phare
Celková výše rozpočtu:	6.603 €
Výše spolufinancování:	90 %
Doba realizace:	1.5.2005 - 30.11.2005

Stručný popis projektu:

V rámci realizace projektu došlo k dvoudennímu cvičení českých a polských hasičských sborů, do kterého byl zapojen celý integrovaný systém. Cvičení bylo zakončeno společným seminářem se závěry z cvičení a s vyhodnocením změn v právních normách po vstupu do EU.

Výstupy projektu:

Dvoudenní cvičení českých a polských hasičských sborů, do kterého byl zapojen celý integrovaný systém.

Současný stav projektu:

Realizace projektu je ukončena, probíhá vyúčtování.

5.2.5. Bezpečná hranice

Žadatel:	město Špindlerův Mlýn
Název projektu:	Bezpečná hranice
Zdroj financování:	CBC Phare
Celková výše rozpočtu:	11.517 €
Výše spolufinancování:	90 %
Doba realizace:	1.2.2005 - 31.10.2005

Stručný popis projektu:

Výsledkem realizace projektu je studie "Bezpečná hranice", která má 2 části: analytickou a strategickou. V analytické části je popsána současná situace v záchranném integrovaném systému v příhraniční oblasti Královéhradeckého kraje - z hlediska právních norem, smluv uzavřených s polskou stranou, rozmístění jednotek a jejich vybavení, problémy, se kterými se záchranný integrovaný systém potýká. Stručně je popsána i situace na polské straně. Ve strategické části studie je zhodnocen současný stav v oblasti právní, smluvní a praktické a jsou dána doporučení ke změnám, které by měly zlepšit a zefektivnit celý systém. Dále byl v rámci projektu uspořádán seminář na téma "Bezpečná hranice". Odborná veřejnost se zde mohla seznámit se závěry studie a konzultovat ji se zpracovateli, vyjádřit své názory a připomínky.

Výstupy projektu:

Studie Bezpečná hranice, seminář na téma „Bezpečná hranice“.

Současný stav projektu:

Projekt je ukončen, probíhá vyúčtování.

5.2.6. Společná podpora turizmu

Žadatel:	Město Špindlerův Mlýn
Název projektu:	Společná podpora turizmu
Zdroj financování:	CBC Phare
Celková výše rozpočtu:	12.069 €
Výše spolufinancování:	90 %
Doba realizace:	1.2.2005 - 31.1.2006

Stručný popis projektu:

Hlavním cílem projektu je podpora cestovního ruchu a turizmu ve Špindlerově Mlýně, Podgorzynu a okolí těchto měst. Projekt měl dvě části:

1/ *Otevírání léta na Špindlerovce* (9.7.2005) - společné setkání českých a polských zástupců za účasti široké veřejnosti,

2/ Vydání informační skládačky a mapové skládačky. *Informační skládačka* - vydaná v polském jazyce - Špindlerův Mlýn v létě a v zimě. Na polské straně vydána v češtině. *Mapová skládačka* - ve 4 jazycích - mapa a info o přeshraniční cestě ŠM - Podgorzyn, mapy obou měst a základní informace o nich. 30.8.2005 - výběrové řízení na tiskárnu

Výstupy projektu:

- společné setkání českých a polských zástupců za účasti široké veřejnosti - *Otevírání léta na Špindlerovce*
- *Informační skládačka* - vydaná v polském jazyce - Špindlerův Mlýn v létě a v zimě. Na polské straně vydána v češtině
- *Mapová skládačka* - ve 4 jazycích - mapa a info o přeshraniční cestě ŠM - Podgorzyn, mapy obou měst a základní informace o nich.

Současný stav projektu:

Probíhá tisk propagačních materiálů, do konce ledna bude projekt ukončen a proběhne závěrečné vyúčtování.

5.2.7. Kopeček – Statek v Bartošovicích v Orlických horách

Žadatel:	Sdružení Neratov, o.s.
Název projektu:	Kopeček – Statek v Bartošovicích v Orlických horách
Zdroj financování:	SROP opatření 3.1
Celková výše rozpočtu:	8 072 792
Výše spolufinancování:	7 040 513
Doba realizace:	XII/2005 až IX 2006

Stručný popis projektu:

Cílem projektu je provedení rekonstrukce bývalé hospodářské budovy statku v Bartošovicích v Orlických horách, v kterém budou zřízeny chráněné dílny pro osoby s lehkým mentálním postižením, klienty Sdružení Neratov. V objektu budou provozovány keramická a tkalcovská dílna. V budově bude rovněž umístěno zázemí pro pracovníky sdružení, odborné vedoucí dílen, a výtvarný ateliér, který bude sloužit zároveň jako společenská místnost pro děti a mládež z obce Bartošovice. Díky realizaci tohoto projektu bude vytvořeno 5,5 pracovního místa.

Výstupy projektu:

Výstupem projektu bude nově zrekonstruovaná budova zařízení sociální integrace a v souvislosti s ní vznikne 5,5 přepočtených pracovních míst.

Současný stav projektu:

Projekt byl doporučen k financování. Předpokládaný termín podpisu smlouvy je počátek února. Realizace rekonstrukce objektu již byla zahájena podle vypracované stavebně technické dokumentace.

5.3. PŘIPRAVENÉ PROJEKTY

5.3.1. Pellyho domy – centrum celoživotního vzdělávání

Žadatel:	Police nad Metují
Název projektu:	Pellyho domy – centrum celoživotního vzdělávání
Program:	SROP
Číslo a název priority:	3 - Rozvoj lidských zdrojů
Číslo a název opatření:	3.1 – Infrastruktura pro rozvoj lidských zdrojů
Termín předložení žádosti:	31.3.2005
Rozpočet:	CZK 48 123 389,-
Z toho dotace EU:	CZK 24 361 051,-
Z toho dotace SR:	CZK 2 436 105,-
Z toho spolufinancování žadatel	CZK 21 326 233,-

Stručný popis projektu:

Záměrem projektu „Pellyho domy – centrum celoživotního vzdělávání“ je vybudování moderního zařízení, které bude přispívat k rozvoji vzdělanosti, posílení aktivní politiky zaměstnanosti a sociální integraci v Polickém mikroregionu.

Cílem projektu je rekonstrukce zchátralého a nevyužívaného historického objektu lokalizovaného přímo v centru města v moderní zařízení, které bude vyhovovat současným technicko-provozním a bezpečnostním standardům při zachování původního architektonického rázu budovy i celého náměstí.

Rekonstrukcí Pellyho domů vzniknou prostory pro vzdělávání osob všech věkových kategorií a sociálních skupin. Rekonstrukcí objektů vznikne velkokapacitní konferenční sál, veřejná knihovna s veřejně přístupným internetem, učebny, počítačové učebny, informační centrum, bistro, sociální zařízení. Centrum poskytne prostory pro veřejnou knihovnu s veřejným přístupem na internet, umožní konání konferencí, seminářů, kurzů či workshopů pro široké spektrum obyvatelstva v regionu. Těžiště aktivit vzdělávacího centra bude ležet především v následujících třech oblastech aktivní politiky zaměstnanosti, celoživotního vzdělávání a sociální integrace.

Na projekt byla poskytnuta dotace ze strukturálních fondů EU a státního rozpočtu a v současné době je v realizační fázi.

Současný stav: Poskytnuta dotace z EU a SR, projekt v realizační fázi.

5.3.2. Víceúčelová sportovní hala s ledovou plochou v Jičíně

Žadatel:	Město Jičín
Název projektu:	Víceúčelová sportovní hala s ledovou plochou v Jičíně
Program:	SROP
Číslo a název priority:	4 - Rozvoj cestovního ruchu
Číslo a název opatření:	4.2 – Rozvoj infrastruktury pro cestovní ruch
Číslo a název podopatření:	4.2.1 – Podpora nadregionální infrastruktury CR
Termín předložení žádosti:	30.6.2005
Rozpočet:	CZK 123 138 110,-
Z toho dotace EU:	CZK 54 166 667,-
Z toho dotace SR:	CZK 10 833 333,-
Z toho spolufinancování žadatel	CZK 58 138 109,-

Stručný popis projektu:

Předmětem předkládaného investičního projektu je kompletní rekonstrukce zimního stadionu v Jičíně a jeho přestavba na multifunkční sportovní zařízení. Projekt víceúčelové sportovní haly s ledovou plochou v Jičíně vznikl z důvodu neuspokojivého technického stavu současného otevřeného zimního stadionu. V současnosti toto sportovní zařízení nemůže poskytovat služby v takové kvalitě, která je od tohoto typu zařízení vyžadována.

Mimo uvedené sportovní využití je hala předurčena i



pro kulturní vyžití, například pro pořádání koncertů, výstav, festivalů, veletrhů a v neposlední řadě i pro divadelní představení až pro 500 návštěvníků. Pro pořádané kulturní akce (koncerty apod.) je plánována kapacita až 2 000 osob.

V rámci projektu dojde k zastřešení stávající zimní plochy, přestavbě jižního a severního přístavku, vestavbě šaten pod tribuny, rekonstrukci technického a technologického vybavení, napojení na technickou infrastrukturu města, vybudování parkoviště pro návštěvníky a ozelenění okolních ploch.

Investiční záměr zvýší kapacitu a kvalitu poskytovaných služeb. Celkové náklady projektu činní Kč 120 652 153,- (včetně DPH). Předpokládaná životnost víceúčelové sportovní haly je 30 let.

Současný stav:

Projekt nepřijat k spolufinancování z důvodu nedostatku finančních prostředků.

5.3.3. INTERNETIZACE TURISTICKÉHO CENTRA STRÁŽNÉ

Žadatel:	Obec Strážné
Název projektu:	Internetizace turistického centra Strážné
Program:	SROP
Číslo a název priority:	2 - Regionální rozvoj infrastruktury
Číslo a název opatření:	2.2 Rozvoj informačních a komunikačních technologií v regionech
Termín předložení žádosti:	30.11.2005
Rozpočet:	CZK 1 500 557,-
Z toho dotace EU:	CZK 876 908,-
Z toho dotace SR:	CZK 116 921,-
Z toho spolufinancování žadatel	CZK 467 685,-

Stručný popis projektu:

Hlavním cílem projektu je zavedení vysokorychlostního internetu do obce Strážné a zpřístupnění internetu široké veřejnosti (obyvatelům a návštěvníkům tohoto turistického centra Krkonoš). Zájmem žadatele je umožnit obyvatelům a široké veřejnosti přístup informacím na internetu, zvýšení jejich internetové a počítačové gramotnosti.



Prostřednictvím projektu bude do obce Strážné zaveden vysokorychlostní internet prostřednictvím mikrovlnné technologie a vytvořena 4 veřejně přístupná místa k internetu. Veřejně přístupná místa k internetu budou řešena prostřednictvím samoobslužných informačních kiosků. Kiosky budou rozmístěny v nejexponovanějších lokalitách obce tak, aby byla zabezpečena dostupnost pro co nejširší skupinu zájemců (Obecní úřad, ubytovací zařízení, objekt Horské služby).

Prostřednictvím projektu dojde také k vysokorychlostnímu internetovému připojení Obecního úřadu Strážné, kde jsou v současné době provozovány 3 pracovní stanice. V rámci projektu dojde také k obměně výpočetní techniky na Obecním úřadě, pořízeny budou dva nové osobní počítače a jedna tiskárna, které nahradí již výkonnostně zastaralou výpočetní techniku užívanou zaměstnanci OÚ.

Prostřednictvím vytvořené komunikační infrastruktury budou moci být v budoucnu dále připojeny k vysokorychlostnímu internetu i další subjekty (občané, podnikatelé atd.).

Současný stav:

Probíhá hodnocení projektu.

5.3.4. Dostavba Požární stanice Hasičského záchranného sboru Královéhradeckého kraje v pohraničí - Broumov

Žadatel:	ČR - Hasičský záchranný sbor Královéhradeckého kraje
Název projektu:	Dostavba Požární stanice Hasičského záchranného sboru Královéhradeckého kraje v pohraničí - Broumov
Program:	INTERREG IIIA
Číslo a název priority:	1 - Další rozvoj a modernizace infrastruktury na zlepšení konkurenceschopnosti přeshraniční oblasti
Číslo a název opatření:	1.2 Infrastruktura zaměřená na ochranu životního prostředí a na prevenci proti povodním
Termín předložení žádosti:	30.9.2005
Rozpočet:	CZK 15 119 984,-
Z toho dotace EU:	CZK 5 000 000,-
Z toho spolufinancování žadatel	CZK 10 119 984,-

Stručný popis projektu:

Hlavním cílem projektu je zvýšení bezpečnosti a ochrany obyvatel a majetku v příhraniční oblasti Královéhradeckého kraje. Dostavba nové požární stanice profesionálních hasičů Královéhradeckého kraje v areálu využívaného celní správou umožní kvalitnější péči o požární techniku, vytvořeno bude moderní a příjemné prostředí pro výkon služby profesionálních hasičů.

Projekt navazuje na úspěšný projekt česko-polské spolupráce "Pořízení požární techniky v pohraničí Královéhradeckého kraje", jehož cílem bylo pořízení 3 cisteren s terénním podvozkem pro požární stanice (Vrchlabí, Broumov, Náchod), což umožní podstatně rychlejší zásah požární techniky v horském terénu, hlavně v zimním období, kam se jinak běžná požární technika nedostane. Cílem projektu "Dostavba požární stanice HZS Královéhradeckého kraje v pohraničí - Broumov" je navázat na úspěšné výstupy tohoto

projektu a samotnou dostavbou požární stanice pro ně zajistit takové zázemí, aby byl dostatečně využit jejich potenciál.

Rekonstrukcí a dostavbou požární stanice Broumov bude vytvořeno zázemí pro členy HZS a pro protipožární techniku. Hlavním ekologickým přínosem je možnost rychlejšího a účinnějšího zásahu při ekologických katastrofách na obou stranách hranice. Technika bude kromě zásahů proti požárům v lidských obydlích využívána také na hašení lesních požárů ve výše položených horských a nepřístupných oblastech. Zejména v těchto oblastech může včasný zásah zabránit nevratným ekologickým škodám a ztrátě vzácných ekosystémů, které se v chráněné krajinné oblasti Broumovsko nacházejí. Důležitá je také prevence a ochrana před povodněmi, které ohrožují nejen obyvatele, ale také lesní a luční ekosystémy.

5.3.5. Zvyšování konkurenceschopnosti podniku z regionu Broumovska prostřednictvím soustavného vzdělávání zaměstnanců

Zadatel:	Podnikatelský klub Broumovska
Název projektu:	Zvyšování konkurenceschopnosti podniku z regionu Broumovska prostřednictvím soustavného vzdělávání zaměstnanců.
Zdroj financování:	OP RLZ opatření 4.1
Celková výše rozpočtu:	3 273 638
Výše spolufinancování:	3 273 638
Doba realizace:	IX/2006 až VIII/2007

Stručný popis projektu:

Cílem projektu je komplexní rozvoj a zvyšování konkurenceschopnosti firem sídlících v regionu Broumovska cíleným a soustavným vzděláváním jejich zaměstnanců a zaměstnavatelů.

K dosažení tohoto cíle připraví sdružení Podnikatelský klub Broumovska vzdělávací moduly zacílené na střední a vyšší management, nižší management, pracovníky na

pozicích manažerů kvality. Pro střední a vyšší management jsou určeny vzdělávací bloky zaměřené na obecné a prohloubené manažerské znalosti například v oblastech Business Environment and Strategic Management; Change Management; Business Development – Project Management.

Nižší management absolvuje vzdělávání v základech podnikové ekonomiky, problematice pracovně právních vztahů, v procesech implementace změn, jejich pochopení a ztotožnění se s novými strategickými cíli, vedení a řízení malých týmu atp.

Pro pracovníky na pozicích manažerů kvality jsou určena témata Řízení výroby a řízení kvality ve výrobním procesu.

Veškeré vzdělávání bude probíhat modulově a zúčastní se ho celkem 95 zaměstnanců a zaměstnavatelů z regionu Broumova, kteří pracují na pozicích z výše uvedených cílových skupin.

Výstupy projektu: Výstupem projektu bude osm realizovaných vzdělávacích kurzů, z nichž dva určené pro střední a vyšší management budou zaměřeny na Obecné manažerské znalosti a dva na prohloubené manažerské znalosti. Dalším výstupem budou tři specifické kurzy vzdělávání nižšího managementu a jeden určený pro manažery kvality.

Současný stav projektu:

Projektová žádost byla odevzdána 30. listopadu a v současné době čeká žadatel na rozhodnutí o tom, zda bude projekt doporučen k financování. Předpokládaný termín rozhodnutí je březen roku 2006.

5.3.6. Sedloňov – Zabydlete se u nás

Žadatel:	Police nad Metují
Název projektu:	Pellyho domy – centrum celoživotního vzdělávání
Program:	SROP
Číslo a název priority:	4 – Rozvoj cestovního ruchu
Číslo a název opatření:	4.2 – Rozvoj infrastruktury pro cestovního ruchu
Číslo a název podopatření:	4.2.2 – Podpora místní infrastruktury cestovního ruchu
Termín předložení žádosti:	31.3.2005
Rozpočet:	CZK 8 189 968,-
Z toho dotace EU:	CZK 4 495 898,-
Z toho dotace SR a krajského rozpočtu:	CZK 1 498 633,-
Z toho spolufinancování žadatel	CZK 666 059,-
Současný stav	Poskytnuta dotace z EU a SR, projekt v realizační fázi

Stručný popis projektu:

Projekt je zaměřen na rozvoj infrastruktury turistického ruchu. Při realizaci projektu dojde k rekonstrukci bývalé administrativní budovy v centru obce na turistickou ubytovnu. Tato ubytovna bude certifikována a získá dvě hvězdičky, což je nejvyšší ocenění v této kategorii ubytování. Otevřením ubytovacího zařízení v obci, téměř u lyžařského areálu (který je také ve správě žadatele), budou návštěvníkům poskytovány komplexní služby, které jsou již v zimních střediscích samozřejmostí. V objektu vznikne 5 ubytovacích jednotek s lůžkovou kapacitou 18 lůžek. Rovněž zde bude otevřeno rychlé občerstvení s možností výdeje do místnosti určené k odpočinku a občerstvení, ale také s možností výdeje ven. Tato varianta je vhodná také pro letní provoz, kdy turisté či cyklisté budou moci posedět na lavičkách venku. V provozu ubytovny vznikne 1,5 pracovního místa, což podpoří zaměstnanost v regionu.

Současný stav: Poskytnuta dotace z EU a SR, projekt v realizační fázi.

5.3.7. Obnova vozového parku v Mladé Boleslavi

Žadatel:	Dopravní podnik Mladá Boleslav, s.r.o.
Název projektu:	Obnova vozového parku v Mladé Boleslavi
Zdroj financování:	Společný operační program
Podopatření	2.1.2 Rozvoj dopravní obslužnosti v regionech
Celková výše rozpočtu:	23.950.000,- Kč
Výše spolufinancování:	17.962.500- Kč
Doba realizace:	Květen 2005 – červenec 2006

Stručný popis projektu:

V rámci realizace projektu dojde k obnově vozového parku v Dopravním podniku v Mladé Boleslavi. Dojde k nákupu 4 nových nízkopodlažních autobusů se speciálním vybavením – bezbariérovým přístupem, vnější informací pro nevidomé, moderním způsobem odbavování bezkontaktní chipovou kartou. Městská autobusová doprava bude tedy poskytovat kvalitnější služby a bude otevřenější i vůči zdravotně postiženým občanům.



5.3.8. Třebechovický Proboštův betlém a rozvoj betlémářství v České republice

Žadatel:	Město Třebechovice pod Orebem
Název projektu:	Třebechovický Proboštův betlém a rozvoj betlémářství v České republice
Zdroj financování:	Společný operační program
Podopatření	4.2.1. - Rozvoj nadregionální infrastruktury cestovního ruchu
Celková výše rozpočtu:	23.950.000,- Kč
Výše spolufinancování:	17.962.500- Kč
Doba realizace:	Květen 2005 – červenec 2006

Stručný popis projektu:

Záměrem projektu je vytvořit kvalitnější podmínky pro rozvoj betlémářství v České republice, propojit betlémářská centra v ČR a zatraktivnit tuto oblast pro širokou veřejnost. V rámci realizace projektu dojde k restaurování Proboštova betléma - národní kulturní památky (stal se národní památkou nařízením vlády 147/1999 Sb. s účinností od 15. 7. 1999) . Vytvoření kvalitnějších podmínek pro Proboštův betlém - vybudování Domu betlémů v Třebechovicích, který kromě prostoru pro betlémy bude mít ve vstupní části expozici věnovanou Betlému a počátkům křesťanství, dále budou v domě řezbářské místnosti a prostory pro putovní výstavy a pro presentaci partnerů projektu. V prostorách Domu betlémů bude i internetová kavárna pro návštěvníky a připojena bude i půjčovna kol. Projekt chce propojit betlémářská centra v České republice a vytvořit společný propagační materiál o betlémářství v České republice. Některé aktivity budou realizovány i partnery projektu. Město Třešť bude v rámci realizace projektu pořádat řezbářské dny na svém náměstí a umístí velké dřevěné sochy na vstupních místech do města, dále spolu s partnery z Třebíče a Třeště nakoupí počítačová centra a budou se podílet na vytvoření databáze o betlémářství v ČR v návaznosti na zahraničí



Třebechovický Proboštův betlém

5.3.9. Zvýšení odborné a pedagogické způsobilosti lektorů a konzultantů CEP

Žadatel:	Centrum evropského projektování
Název projektu:	Zvýšení odborné a pedagogické způsobilosti lektorů a konzultantů CEP
Zdroj financování:	Operační program Rozvoj lidských zdrojů
Celková výše rozpočtu:	4 292 100 Kč (100 %)
Výše spolufinancování:	0 Kč (0 %)
Doba realizace:	1/2006 – 12/2007

Stručný popis projektu:

Královéhradecký kraj je na základě zákona o krajích odpovědný nejen za regionální rozvoj svého území, ale i za celoživotní vzdělávání, výchovu a adaptabilitu lidských zdrojů. Za tímto účelem si zřídil příspěvkovou organizaci Centrum evropského projektování (dále jen "CEP"), do kterého soustředil pracovníky zaměřené na strategické plánování a projektové řízení. Mezi hlavní úkoly pracovníků CEPu je definovat silné a slabé stránky území a na základě identifikace hrozeb a příležitostí vnějšího okolí navrhnout a realizovat taková opatření, která zajistí v co nejvyšší míře trvale udržitelný rozvoj regionu. Za účelem zajištění těchto činností CEP komunikuje a úzce spolupracuje se všemi důležitými regionálními partnery jako jsou Univerzita Hradec Králové, hospodářská a agrární komora, RPIC, Rada pro rozvoj lidských zdrojů, Svaz měst a obcí ČR, Spolek pro obnovu venkova, neziskové organizace a další.

Tento úkol klade vysoké nároky na pracovníky CEP, kteří musí mít znalosti z oblastí strategického, finančního a informačního managementu, managementu řízení změn, projektového řízení, řízení lidských zdrojů, ale i komunikovat a předávat zkušenosti a know-how z těchto oborů do regionu a mezi veřejnost. Je nezbytné, aby se tito odborní lektori a konzultanti neustále vzdělávali a byli schopni flexibilně reagovat na nastalé změny v regionu. Odborné vzdělávání lektorů a konzultantů CEP musí zahrnovat nejen získávání teoretických znalostí, ale i praktických dovedností.

Obsah odborného vzdělávání:

Zvyšování odborné a pedagogické způsobilosti lektorů a konzultantů CEP bude zaměřeno na problematiku vývoje českého a evropského hospodářského, sociálního, politického a právního prostředí s důrazem na globalizaci a s ní související strukturální změny; strategického řízení a nástrojů k dosahování strategických cílů; manažerskou praxi; krizový management; finanční management; management řízení změn; moderní metody řízení lidských zdrojů; zavádění moderních informačních systémů jako podpůrných nástrojů strategického řízení; podporu rozvoje podnikání a dalších ekonomických aktivit; informační a znalostní ekonomiku, podporu inovací, vědy a výzkumu.

Důraz bude kladen na propojení teoretických znalostí s jejich aplikací do praxe formou případových studií na konkrétní problematiku regionálního rozvoje Královéhradeckého kraje.

Přínos projektu:

Díky získaným dovednostem a schopnostem budou lektori a konzultanti CEPu schopni rychleji a přesněji rozpoznat potřeby partnerů v regionu, rychleji odhalí a identifikují případné hrozby a rizika, např. v průběhu realizace projektů a též navrhnout adekvátní řešení vzniklých situací.

Lektori a konzultanti CEPu předávají dobré zkušenosti a know-how např. z přípravy projektů, z průběhu aktualizace rozvojové strategie Královéhradeckého kraje (bude podkladem pro definování dalšího rozpočtového období Evropské komise 2007 - 2013), z oblasti financování a kofinancování projektů. Lektori a konzultanti CEPu se snaží zavést specifický a souvislý systém rozvoje regionu, zejména v oblasti projektového řízení, strategického plánování a budování regionálního partnerství.

Zvýšením odborné a pedagogické kvalifikace lektorů a konzultantů CEP se výrazně zvýší kvalita předávaných znalostí a praktických dovedností a také dojde k výraznému zlepšení v oblasti přenosu informací směrem do území Královéhradeckého kraje.

Výstupy projektu:

Název ukazatele:

Počet podpořených organizací – 1

Počet podpořených pracovníků lektorů – 15

Současný stav projektu: Projekt nebyl hodnotící komisí vybrán k financování

5.3.10. Úprava parkovacích ploch s letním využitím pro česko-polskou hranici - Černý Důl

Žadatel:	Obec Černý Důl
Název projektu:	Úprava parkovacích ploch s letním využitím pro česko-polskou hranici - Černý Důl
Zdroj financování:	Interreg IIIA – Česká republika - Polsko
Celková výše rozpočtu:	16 052 113 Kč (75 %)
Výše spolufinancování:	3 210 422 Kč (20 %)
Doba realizace:	7/2005 – 1/2007

Stručný popis projektu:

Projekt "Úprava parkovacích ploch s letním využitím pro česko-polskou hranici - Černý Důl" řeší rekonstrukci technicky nevyhovujícího úseku komunikace, jehož vyřešení je součástí dokončení rekreačních služeb a plnohodnotného fungování lyžařského areálu Pod Špičákem. Opravovaný úsek je o celkové výměře 8000 m². Cílem projektu je odstranění závad, které vyplývají z vyčerpání životnosti komunikace. Kapacita parkovacích míst bude v zimním období 229, v letním období budou na parkovišti provozována dvě víceúčelová sportoviště a kapacita míst bude 131. Pro společné aktivity s partnerským městem Kowary se plánují - společné sportovní, kulturní akce, putovní výstavy a propagační akce firem.

Výstupy projektu:

Výstupem projektu je upravená parkovací plocha o výměře 8000 m² a využití této plochy v letních měsících pro víceúčelové sportoviště002E.

Parkovací plocha bude upravena tak, aby v zimních měsících kapacita parkování dosáhla 229 parkovacích míst. V letním období pro zvýšení atraktivity regionu budou provozována na parkovací ploše 2 víceúčelová sportoviště a kapacita parkovacích míst bude upravena na 131.

System parkování je navržen u téměř všech parkovacích míst jako kolmý a většinou oboustranný – toto řešení se jeví z provozního hlediska nejvýhodnější.

Současný stav projektu:

Projekt je v současné době v realizaci první etapy, která končí v červnu 2006. Mezi aktivity první etapy projektu patří příprava projektu pro stavební povolení, vyřízení stavebního povolení, výběr zhotovitele stavby, realizace části dešťové kanalizace, přípojky, lapolu (ORL).

5.3.11. Pořízení požární techniky Hasičského záchranného sboru Královéhradeckého kraje v pohraničí

Žadatel:	Hasičský záchranný sbor Královéhradeckého kraje
Název projektu:	Pořízení požární techniky Hasičského záchranného sboru Královéhradeckého kraje v pohraničí
Zdroj financování:	Interreg IIIA – Česká republika – Polsko
Celková výše rozpočtu:	20 380 000 Kč (75 %)
Výše spolufinancování:	5 095 000 Kč (25 %)
Doba realizace:	7/2005 – 11/2006

Stručný popis projektu:

Realizace společného česko-polského projektu "Pořízení požární techniky Hasičského záchranného sboru Královéhradeckého kraje v pohraničí" na území kraje. Cílem je pořízení 3 cisteren s terénním podvozkiem pro požární stanice (Vrchlabí, Broumov, Náchod), což umožní podstatně rychlejší zásah požární techniky v horském terénu, hlavně v zimním období, kam se jinak běžná požární technika nedostane.

Požární jednotky Polské a České republiky v příhraniční oblasti intenzivně spolupracují a koordinují vytváření bezpečnostních podmínek na obou stranách hranice. Tímto jsou vytvářeny podmínky k efektivnímu využití potenciálu záchranných složek a zejména speciálních technických prostředků.

Výstupy projektu:

Pořízení požární techniky - nákup 3 vozidel - CAS 24.

Bližší specifikace CAS 24: Požární automobilové cisterny ve speciálním provedení na hašení lesních požárů, s označením CAS 24 (výkon čerpadla 2400 l/min, objem nádrže na vodu min. 2500 litrů, terénní podvozek), vozidlo z hlediska emisí bude splňovat normu EURO 3.

Současný stav projektu:

Projekt je v současné době realizován.

5.3.12. Cesta Špindlerův Mlýn – Przesieka (Borowice)

Žadatel:	Královéhradecký kraj
Název projektu:	Cesta Špindlerův Mlýn – Przesieka (Borowice)
Zdroj financování:	Krajské zdroje, zdroje EU, zdroje ze státního rozpočtu
Celková výše rozpočtu:	30 000 000 Kč, uznatelné výdaje celkem 30 000 000 Kč
Výše spolufinancování:	Krajské zdroje 6 000 000 Kč, zdroje EU 22 500 000 Kč, zdroje ze státního rozpočtu 1 500 000 Kč Maximální hodnota veřejné podpory činí 80 % celkových uznatelných nákladů projektu
Doba realizace:	25.1.2005 - 30.9.2006

Popis projektu:

Podstatou projektu „Cesta Špindlerův Mlýn – Przesieka (Borowice)“ je oprava tří vymezených úseků místní komunikace Špindlerův Mlýn – Špindlerova bouda. Na základě závěrů diagnostiky vozovky, inženýrsko-geologického průzkumu a vlastního projektu opravy vozovky v úseku km 1,165 – 9,550 (závora u informačního střediska KRMAP – Špindlerovka) byly zhotovitelem vybrány části s nejhorší únosností vozovky, nevyhovujícím krytem a neuspokojivým stavem z hlediska geologických poměrů. Navržena je oprava následujících úseků:

1. km 3,900 – 5,400

2. km 6,900 – 7,900

3. km 8,700 – 9,550

Rekonstruovaná trasa je v celkové délce 3,350 km.

Projekt vznikl z potřeby opravy povrchu silnice, která:

- je v nevyhovujícím technickém stavu
- je zpravidla využívána složkami integrovaného záchranného systému a Krkonošským národním parkem
- je určena pro pěší turistiku a pro místní dopravu se zvláštním povolením KRNAP
- tvoří od Špindlerova Mlýna přístupovou komunikaci k hraničnímu přechodu

Z řady realizovaných společných česko-polských cvičení záchranného integrovaného systému vyplynula potřeba opravit komunikaci. V případech, kdy je v horských oblastech Krkonoš potřeba zásahu alespoň jedné ze složek integrovaného záchranného systému, je jedním z nejdůležitějších faktorů čas, za který jednotka dorazí na místo. Na české straně je cesta v neuspokojivém stavu. Z druhé strany hranice, část tzv. Sudetské silnice nebyla nikdy dobudována. S výstavbou komunikace se počalo ve válečných letech, kdy mělo dojít k intenzivnímu propojení obou stran hranice. Současný stav neumožňuje příliš kvalitní dopravu do horských oblastí a zhoršující se stav vozovky může způsobit její nesjízdnost, což by znamenalo úplné lokální odříznutí. Z tohoto důvodu je nezbytné a velmi potřebné udržovat silnici v uspokojivém stavu. Účelem stavby je zvýšení bezpečnosti provozu a zkvalitnění podmínek pro působení integrovaného záchranného systému

5.3.13. „Masarykův dům“ – rekonstrukce lázeňského domu

Žadatel:	Lázně Velichovky a.s
Název projektu:	„Masarykův dům“ – rekonstrukce lázeňského domu
Zdroj financování:	Společný operační program
Grantové schéma MMR	4.2.1 Podpora nadregionální infrastruktury
Celková výše rozpočtu:	148 052 945 Kč
Výše spolufinancování (EU+SR)	70 000 000 (47%)
Doba realizace:	duben 2005 – prosinec 2006

Stručný popis projektu:

Lázně Velichovky a.s. se specializují především na rehabilitaci pacientů s onemocněním pohybového ústrojí, pacientů po úrazech, před a po operaci kostí a kloubů, včetně kloubních náhrad. Léčba je zajištěna za úzké spolupráce s předními odborníky ortopedické kliniky z Fakultní nemocnice v Hradci Králové. K dobré pověsti lázní přispívá také zdejší velmi hustá slatina, svým složením ojedinělá na celém území České republiky. Jedná se o křídovou slatinou zeminu, napájenou prameny vody s obsahem uhličitane vápenatého a železa. Zásobu ložiska odhadují odborníci na dalších 150 – 200 let.

Snahou projektu je pomoci k další rekonstrukci lázní. Lázeňský dům „Masarykův dům“ je hlavním objektem, kde se v lázních Velichovky poskytují léčebné procedury a dále slouží k ubytování pacientů. Obsahuje kompletní baleno provoz, vodoléčbu, elektroléčbu, suchou rehabilitaci, vyšetřovací část a ubytovací část. Objekt byl postaven v letech 1924 – 1926. Prošel několika rekonstrukcemi a to hlavně – nadstavbou 2. patra v roce 1936 a změnou dispozic, přístavbou únikových schodišť a rekonstrukcí kotelny v osmdesátých letech. Provozně je technický i funkční stav objektu nevyhovující

Výstupy projektu:

Celková rekonstrukce Masarykova domu (nadstavba 5. patra, vnitřní úpravy, nákup nového vnitřního vybavení).

Současný stav projektu: Projekt nebyl doporučen k financování.

5.3.14. Silnice III/3032 a 3033 Velké Poříčí – Malá Čermná, státní hranice

Žadatel:	Královéhradecký kraj
Název projektu:	Silnice III/3032 a 3033 Velké Poříčí – Malá Čermná, státní hranice
Zdroj financování:	Interreg IIIA
Priorita:	1. Další rozvoj a modernizace infrastruktury na zlepšení konkurenceschopnosti
Opatření:	1.1 Podpora infrastruktury přeshraničního významu.
Celková výše rozpočtu:	5 957 919,- Kč
Výše spolufinancování EU:	4 468 439,- Kč (75%)
Výše spolufinancování ze Státního rozpočtu:	275 000,- Kč (5%)
Doba realizace:	červen 2005 – leden 2006

Stručný popis projektu:

Záměrem projektu „Silnice III/3032 a III/3033 Velké Poříčí – Malá Čermná, státní hranice“ je rekonstrukce III. úseku (spojky) Masarykova okruhu. Cílem stavby je odstranění dopravních závad, které vyplývají z vyčerpání životnosti krytu vozovky. Účelem stavby je zvýšení bezpečnosti silničního provozu v daném úseku silnice.

Výstupy projektu:

Zrekonstruováno 2,85 km silnice III. třídy.

Současný stav projektu:

Silnice byla postavena a předána, v současnosti probíhají poslední finanční platby. V únoru 2006 bude předáno vyúčtování projektu Centru pro regionální rozvoj.

5.3.15. Silnice II/319 Rychnov nad Kněžnou – Rokytnice v Orlických horách

Žadatel:	Královéhradecký kraj
Název projektu:	Silnice II/319 Rychnov nad Kněžnou – Rokytnice v Orlických horách
Zdroj financování:	Společný operační program
Podopatření	2.1.1 Rozvoj regionální dopravní infrastruktury
Celková výše rozpočtu:	132 649 197,- Kč
Výše spolufinancování:	91 886 000,- Kč (69%)
Doba realizace:	Květen 2005 –prosinec 2006

Stručný popis projektu:

Obsahem projektu je rekonstrukce silnice II/319 Rychnov nad Kněžnou - Rokytnice v Orlických horách. Rekonstrukce bude provedena v úseku od křižovatky se silnicí III/3193 v Rychnově nad Kněžnou po křižovatku se silnicí II/310 v Rokytnici v Orlických horách v délce 16 km. V rámci projektu bude provedena nezbytná úprava vedlejších přiléhajících ploch a obnova dopravního značení. Cílem rekonstrukce je odstranění dopravních závad, které vyplývají z vyčerpanosti životnosti krytu vozovky. Obnova živičného krytu spočívá v odstranění současného krytu odfrézováním a jeho náhradu novou obrusnou, popř. ložnou vrstvou.

Výstupy projektu:

Zrekonstruováno 16 km silnice II. třídy.

Současný stav projektu:

Byla vybrán dodavatel stavby. Přes zimní období bude provedeno kácení stromů. Samotné stavební práce budou zahájeny na jaře 2006.

5.3.16. Kongresové centrum HARMONY ve Špindlerově Mlýně

Žadatel:	HARMONY CLUB HOTELY a.s
Název projektu:	Kongresové centrum HARMONY ve Špindlerově Mlýně
Zdroj financování:	Společný operační program
Grantové schéma MMR	4.2.1 Podpora nadregionální nifrastruktury
Celková výše rozpočtu:	123 033 297,- Kč
Výše spolufinancování (EU+SR)	59 055 983,- Kč (48%)
Doba realizace:	prosinec 2005 – prosinec 2006

Stručný popis projektu:

V prostorách hotelového komplexu Harmony (bývalý hotel Trend) bylo vytvořeno kongresové centrum, které již ale nevyhovuje požadavkům současnosti. Společnost HARMONY CLUB HOTELY a.s. se rozhodla zrekonstruovat kongresové centrum a vytvořit k němu i dostatečné zázemí tzn. vytvořit dostatečnou ubytovací kapacitu a zázemí.

Podnikatelským záměrem společnosti je dobudování stávajícího hotelu na špičkové zařízení srovnatelné s evropskými špičkovými zařízeními, které bude poskytovat komplexní služby a servis ve špičkové kvalitě a nabídne stálou jistotu profesionality.

Záměrem do budoucna je vytvoření komplexu hotelu 4+, který využije své stávající konkurenční výhody širokého kongresového a sportovního zázemí a dobrého jména.

Výstupy projektu:

Zrekonstruované kongresové centrum, rozšíření ubytovací kapacity, zvýšení kvality služeb hotelu, rekonstrukcí zázemí hotelu (výtahy, kuchyň apod.).

Současný stav projektu:

V době hodnocení projektu, žadatel od projektu odstoupil.

5.3.17. Zpět do společnosti - práce se znevýhodněnými skupinami

Žadatel:	Diakonie Broumov
Název projektu:	Zpět do společnosti - práce se znevýhodněnými skupinami
Zdroj financování:	GS 3.2 SROP
Celková výše rozpočtu:	3 571 725
Výše spolufinancování:	3 571 725
Doba realizace:	Od 01.08.2005 do 30.11.2006

Stručný popis projektu:

Cílem projektu je omezení izolace a podpora znevýhodněných skupin obyvatel, zejména sociálně nepřizpůsobivých, osob po návratu z výkonu trestu, osob bez domova a dlouhodobě nezaměstnaných ve vztahu ke vzdělávání a vstupu do práce.

Aktivitami projektu je pracovní poradenství, řešení krizových situací klientů, získávání základních sociálně profesních a společenských dovedností, vzdělávání a příprava na povolání. Realizace projektu spočívá především v pracovní terapii, která by měla pomoci k získání nebo opětovnému získání pracovních návyků, ve vzdělávání a v individuální práci s klienty formou psychologické pomoci.

Výstupy projektu:

Výstupem projektu bude 15 nově zřízených pracovních míst a integrační kurzy pro celkem 45 účastníků.

Současný stav projektu:

Projekt je v realizaci. Centrum evropského projektování je pověřeno administrací grantového schématu v opatření 3.2 SROP.

5.3.18. Zkvalitnění procesu komunitního plánování sociálních služeb v Hradci Králové

Žadatel:	Statutární město Hradec Králové
Název projektu:	Zkvalitnění procesu komunitního plánování sociálních služeb v Hradci Králové
Zdroj financování:	GS 3.2 SROP
Celková výše rozpočtu:	2 166 492
Výše spolufinancování:	2 166 492
Doba realizace:	VII/2005 až XII/2006

Stručný popis projektu:

Akce Zkvalitnění procesu komunitního plánování sociálních služeb v Hradci Králové (dále jen "Projekt") je součástí programu komunitního plánování sociálních služeb, který město Hradec Králové realizuje od roku 2003.

Projekt se zaměřuje na posílení stability a soudržnosti obyvatelstva prostřednictvím podpory komunitní spolupráce a je realizován jako partnerský. Partnerská organizace (Centrum komunitní práce - poradenská organizace) zajistí metodologickou podporu, supervizi procesu a vzdělávání pracovních skupin.

Realizací projektu dojde k vybudování struktur, které zabezpečí funkčnost sociálních služeb, a to zejména v oblasti plánování služeb, pravidel pro jejich poskytování, efektivity vynakládání finančních prostředků, definování rolí, odpovědnosti a kompetencí, tvorby systému sběru dat potřebných k plánování sociálních služeb.

Součástí aktivit je vzdělávání pro potřeby komunitního plánování a vzdělávání osob se zdravotním postižením v informačních a komunikačních technologiích pro potřeby vyhodnocení sběru dat.

Výstupy projektu:

1. Vytvořená trvale udržitelná organizační struktura a systém spolupráce zainteresovaných subjektů v sociálních službách.

2. Vytvořená metodika procesu tvorby komunitního plánu sociálních služeb v Hradci Králové.
3. Vytvořeny internetové stránky komunitního plánování a sociálních služeb pro poskytovatele, uživatele a zadavatele sociálních služeb, mapa služeb a katalog služeb.
4. Revidovaný a upravený komunitní plán města Hradce Králové.

Současný stav projektu:

Projekt je v realizaci. Centrum evropského projektování je pověřeno administrací grantového schématu v opatření 3.2 SROP.

5.3.19. Bezplatné poradenství a služby pro sociálně ohrožené skupiny obyvatelstva v oblasti problematiky využívání PC a Internetu

Žadatel:	o.s. Integruj
Název projektu:	Bezplatné poradenství a služby pro sociálně ohrožené skupiny obyvatelstva v oblasti problematiky využívání PC a Internetu
Zdroj financování:	GS 3.2 SROP
Celková výše rozpočtu:	2 219 650
Výše spolufinancování:	2 219 650
Doba realizace:	Od 1. 6. 2005 do 31.12. 2006

Stručný popis projektu:

V rámci projektu jsou klientů se ztíženým přístupem na trh práce poskytovány speciální služby a poradenství v oblasti výpočetní techniky. Jedná se o bezplatný servis, řešící u cílové skupiny v Královéhradeckém kraji problematiku provozu starší i nové PC techniky, příp. též zprostředkování vhodné formy vzdělání v PC gramotnosti. Potencionálními klienty jsou občané, pro které jsou z důvodu jejich handicapu, ev. finančních možností nedostupné placené služby specialistů. Dále zmíněný servis mohou využívat např. NNO poskytující sociální služby, jejich pracoviště jsou často vybavena

starší, darovanou technikou. Tato při vhodné konfiguraci a systémové údržbě může 100% plnit svou funkci v běžné administrativě a přístupu na Internet.

Výstupy projektu:

Výstupem projektu budou tři vytvořená pracovní místa a fungující program s kapacitou 80 klientů.

Současný stav projektu:

Projekt je v realizaci. Centrum evropského projektování je pověřeno administrací grantového schématu v opatření 3.2 SROP.

Žadatel:	Královéhradecký kraj
Název projektu:	PASDRA (Pilot action for sustainable spatial and landscape development in European rural river ares)
Zdroj financování:	ERDF
Celková výše rozpočtu:	2 052 000 €
Výše spolufinancování:	50 000 € (12 500 € podíl KHK + 37 500 € podíl ERDF)
Doba realizace:	1.4.2006 – 31.3.2008

Stručný popis projektu:

Vedoucím partnerem projektu je Ministerstvo dopravy a stavebnictví spolkové země Sasko-Anhaltsko. Královéhradecký kraj je partnerem projektu.

Hlavním cílem projektu je rozvoj cestovního ruchu podél Modrého pásu řeky Labe v oblasti CADSES se zřetelem k územnímu plánování a rozvoji ekonomiky.

Dlouhodobými cíli projektu je vytvoření společné strategie pro společný regionální rozvoj, management vodních oblastí, implementace strategického auditu životního prostředí, podpora opatření životního prostředí a aktivace inovativních logistických systémů, pokračování v místní Agendě 21 se zřetelem na spolupráci mezi partnery EU a zapojení partnerů na regionální úrovni, vytvoření internetové platformy pro nalezení nových místních partnerů a získávání potencionálních investorů.

Výstupy projektu:

- Společná strategie udržitelného regionálního rozvoje
- 5 pilotních akcí se směrnicemi a doporučeními pro místní úřady, logistiku a podniky v cestovním ruchu
- Informační servis a podpora spolupráce partnerů
- Internetový portál vedoucí k PIE (platforma pro informační výměnu)

Současný stav projektu:

V současné době je podána žádost na Společném technickém sekretariátu v Drážďanech v rámci 4. výzvy Iniciativy ES Interreg IIIB CADSES.

5.4. Grantová schémata v rámci Společného regionálního operačního programu (SROP)

5.4.1. Grantové schéma na podporu podnikání ve vybraných oblastech Královéhradeckého kraje

Opatření 1.1: Podpora podnikání ve vybraných regionech

Projekty předložené v 1. kole výzvy

Žadatel:	NN Steel, s.r.o.
Název projektu:	Rozvojový projekt nákupu a modernizace výrobní haly
Zdroj financování:	Soukromé zdroje, zdroje EU, krajské zdroje
Celková výše rozpočtu:	15 381 149 Kč, uznatelné výdaje celkem 14 000 000 Kč
Výše spolufinancování:	Soukromé zdroje 7 392 000 Kč, zdroje EU 4 816 000 Kč, krajské zdroje 1 792 000 Kč Maximální hodnota veřejné podpory činí 47,25% celkových uznatelných nákladů akce
Doba realizace:	01.05.2005 – 30.12.2005

Popis projektu

Obsahem předkládaného projektu je vybudování výrobního komplexu společnosti NN STEEL s.r.o. pro zpracování plechů na moderním technologickém zařízení, zejména CNC strojích. Koupí a následnou částečnou úpravou objektu bude získán dostatečný prostor pro potřebné navýšení výrobních kapacit. V další etapě se společnost zaměří na modernizaci technologického zařízení s cílem dále expandovat a pokrýt poptávku trhu. Kapacitním rozšířením firmy a zlepšením technologického vybavení budou vytvořena nová pracovní místa pro 16 pracovníků, z toho již 10 do 1 roku po realizaci projektu. Podmínkou pro zajištění expanze společnosti je nezbytný nákup a modernizace předmětných výrobních prostor, zefektivnění a optimalizace řízení výroby (pomocí řídicího SW) a vytvoření technického a technologického zázemí firmy.

Žadatel:	AVEFLOR, a.s.
Název projektu:	Zavedení progresivní technologie pro výrobu aerosolových přípravků metodou BOV
Zdroj financování:	Soukromé zdroje, zdroje EU, krajské zdroje
Celková výše rozpočtu:	13 075 000 Kč, uznatelné výdaje celkem 10 483 000 Kč
Výše spolufinancování:	Soukromé zdroje 5 535 024 Kč, zdroje EU 3 606 152 Kč, krajské zdroje 1 341 824 Kč Maximální hodnota veřejné podpory činí 47,25% celkových uznatelných nákladů akce
Doba realizace:	01.08.2005 – 31.05.2006

Popis projektu:

Předmětem akce je zavedení nové technologie plnění aerosolových přípravků metodou BOV (Bag on valve). Realizací akce dojde k rozšíření sortimentu vyráběných produktů, dále pak k zachování, ale i navýšení pracovních míst, což bude mít velmi dobrý dopad na zvýšení stability a konkurenceschopnosti společnosti i na snížení nezaměstnanosti v ohroženém regionu (Kopidlno). Produkty vyrobené touto technologií jsou šetrné k životnímu prostředí.

Žadatel:	Strojírny Rokytnice, a.s.
Název projektu:	Rozvoj výroby a exportu společnosti Strojírny Rokytnice, a.s.
Zdroj financování:	Soukromé zdroje, zdroje EU, krajské zdroje
Celková výše rozpočtu:	16 524 580 Kč, uznatelné výdaje celkem 13 886 200 Kč
Výše spolufinancování:	Soukromé zdroje 7 915 134 Kč, zdroje EU 4 513 015 Kč, krajské zdroje 1 458 051 Kč Maximální hodnota veřejné podpory činí 47,25% celkových uznatelných nákladů akce
Doba realizace:	01.04.2006 – 31.05.2006

Popis projektu:

Současné kapacity strojního obrábění a dělení materiálu jsou ve společnosti zajišťovány na fyzicky a morálně zastaralých klasických obráběcích strojích a numericky řízených strojích. Řadu zakázek pro tuzemské a zahraniční zákazníky nemůže společnost splnit z důvodů nedostatečných kapacit, omezených technologických možností a přesnosti výroby. Rozhodujícím úkolem je v nejbližší době zkvalitnit a doplnit stávající kapacity strojního obrábění a dělení materiálu. Toto zařízení bude doplňovat ve společnosti již v roce 2004 započatou novou koncepci - technologii dělení materiálu. Byl již zakoupen nový plasmový pálicí automat a ohraňovací lis.

Dalším potřebným pracovištěm v oblasti dělení materiálu je laserové řezací zařízení. Laserové řezací zařízení bude představovat zvýšení kapacit v oblasti dělení materiálu, výrobu konstrukčních dílů pro okamžitou montáž, a to jak jednoduchých, i složitých vnějších a vnitřních obrysů dílů z tenkých a silných plechů. Kromě uvedených výhod v obrábění, bude firma schopna velmi pružně a operativně reagovat na poptávku obchodních partnerů, snižovat výrobní náklady i ceny, které budou konkurenceschopné. Na základě výběru dodavatele bude v průběhu II. pololetí 2005 upřesněna nabídka od potenciálních dodavatelů s tím, že dodávka řezacího zařízení by měla být realizována v průběhu I. čtvrtletí 2006. Laserové řezací zařízení bude mít pořizovací hodnotu cca 14 mil. Kč. Uvedení do provozu se předpokládá v měsíci březnu-dubnu 2006. Po uvedení do provozu budou nově vytvořena celkem 4 nová pracovní místa - a to 2 místa profese obsluha CNC stroje, 1 místo programátor CNC stroje a 1 místo příprava materiálu pro CNC stroje. Výhledově, t.j. v roce 2007 po využití laserového řezacího zařízení na plné 2 směny, bude vytvořeno ještě jedno místo - programátor CNC stroje. Zakoupením a uvedením do provozu nového laserového zařízení bude naplněn úkol Podnikatelského plánu společnosti v oblasti rozvoje výroby a exportu.

Žadatel:	Pískovce, s.r.o.
Název projektu:	Vybudování nové technologie kalového hospodářství
Zdroj financování:	Soukromé zdroje, zdroje EU, krajské zdroje
Celková výše rozpočtu:	2 170 132 Kč, uznatelné výdaje celkem 1 823 640 Kč
Výše spolufinancování:	Soukromé zdroje 961 980 Kč, zdroje EU 627 870 Kč, krajské zdroje 233 790 Kč Maximální hodnota veřejné podpory činí 47,25% celkových uznatelných nákladů akce
Doba realizace:	29.04.2005 – 30.12.2005

Popis projektu:

Firma Pískovce, s.r.o., byla založena v roce 2001 a zabývá se zpracováním kamene všeho druhu. Pro potřeby řezání a broušení mokrou cestou bylo v minulosti vybudováno kalové hospodářství s uzavřeným oběhem technologické vody. Současný stav je řešen tří-komorovou odkalovací jímkou v níž se postupně usazují pevné částice, které jsou produktem technologie opracovávání a řezání kamene. V pravidelných intervalech se tato jímka musí vyčistit a vybrat, často ručním způsobem, což činí z hlediska pracnosti a námahy značné problémy, ať z hlediska organizace práce, tak i z hlediska bezpečnosti práce. Kvůli tomuto čištění se musí zastavit provoz zpracovatelské linky a dochází tak i k ekonomické újmě kvůli tomu, že velmi drahé stroje několik hodin nepracují. Z těchto důvodů se firma rozhodla investovat do zlepšení celkové situace kalového hospodářství a vybudovat novou technologii instalováním odkalovacího lisu.

Celkový proces bude probíhat následujícím způsobem:

- znečištěná voda bude přiváděna potrubím ze sběrné šachty do zásobníku
- ze zásobníku bude o homogenizovaná hmota odvedena do filtračního tlakového zařízení, v němž se oddělí pevné látky od vody
- pevné látky budou ukládány na kontejner a poté uloženy na určené místo
- vyčištěná voda se bude opět vracet do pracovního procesu

- během celého procesu nedojde k vypouštění technologické vody do prostředí

Pro dokonalé fungování linky je nutná dodávka vzduchu a z tohoto důvodu žadatel plánuje pořízení nového vzduchového hospodářství, které se skládá z kompresoru a rozvodného potrubí. Linky na úpravu technologické vody a vzduchové hospodářství budou umístěny ve stávajícím objektu firmy Pískovce, s.r.o. uvnitř zastřešeného objektu na parcelním čísle 218 stavební v k.ú. Velká Ves. Pro umístění technologie nejsou potřebné žádné stavební úpravy objektu, stačí vybudovat čtyři základové patky pro upevnění technologické linky.

Projekt předložený v 2. kole výzvy

Žadatel:	Ing. Otakar Prikner
Název projektu:	Rozvoj podpůrných technologií firmy
Zdroj financování:	Soukromé zdroje, zdroje EU, krajské zdroje
Celková výše rozpočtu:	2 585 000 Kč, uznatelné výdaje celkem 2 585 000 Kč
Výše spolufinancování:	Soukromé zdroje 1 585 000 Kč, zdroje EU 730 000 Kč, krajské zdroje 270 000 Kč Maximální hodnota veřejné podpory činí 47,25% celkových uznatelných nákladů akce
Doba realizace:	01.01.2006 - 30.11.2006

Popis projektu:

Předmětem projektu je přístavba stávající výrobní haly a modernizace stávajících podpůrných technologií. Projekt „Rozvoj podpůrných technologií firmy„ je zaměřen na zvýšení kvality poskytovaných služeb, která je zásadní pro další růst konkurenceschopnosti firmy.

Realizace projektu řeší uspořádání pracovního toku zpracování zakázek, jeho zefektivnění, zkvalitnění a zvýšení se výrobní propustnosti. Významným faktorem jsou i energetické úspory. Investorem, vlastníkem a provozovatelem předkládaného projektu je Ing. Otakar Prikner.

Majitel firmy Otakar Prikner – tepelné zpracování kovů se sídlem v Martínkovicích, U letiště 279, 549 73, okres Náchod. Místem realizace projektu je obec Martínkovice ležící přibližně 2 km jižně od města Broumova na spojnici Broumov – Martínkovice v okrese Náchod v Královéhradeckém kraji.

Rozpočtované investiční náklady jsou 2.585 tis. Kč. Předpokládaný nárůst výkonů je 3.000 tis. Kč, tj. necelých 20% stávajícího stavu. Vzniknou 3 nová pracovní místa. Požadovaná dotace je ve výši 1000 tis. Kč. Realizací projektu se zlepší některé parametry poskytovaných služeb (termín, kvalita, ekologie). Významným specifikem projektu je použití ekologicky šetrné technologie recyklace prací vody používané k praní zakázek po kalení a získání sekundárního zdroje tepelné energie.

5.4.2. Grantové schéma na podporu modernizace a rozšíření ubytovacích kapacit v Královéhradeckém kraji

Podopatření 4.2.2: Podpora regionální a místní infrastruktury cestovního ruchu

Projekty předložené v 1. kole výzvy

Žadatel:	Petr Puschmann
Název projektu:	Rozšíření ubytovacích kapacit Hotelu Praha v Broumově
Zdroj financování:	Soukromé zdroje, zdroje EU, krajské zdroje
Celková výše rozpočtu:	13 635 072 Kč, uznatelné výdaje celkem 10 649 500 Kč
Výše spolufinancování:	Soukromé zdroje 6 649 500 Kč, zdroje EU 2 916 666 Kč, krajské zdroje 1 083 334 Kč Maximální hodnota veřejné podpory činí 47,25% celkových uznatelných nákladů akce
Doba realizace:	10.01.2005 – 31.12.2006

Popis projektu:

Záměrem akce je rekonstrukce a přístavba Hotelu Praha v Broumově za účelem rozšíření stávajících ubytovacích a stravovacích kapacit při současném splnění podmínek

certifikace zařízení v kategorii hotel ***. Akce podporuje rozvoj cestovního ruchu, prosperitu a růst ekonomiky města Broumova a celého mikroregionu Broumovsko, který byl Krajským úřadem vyhlášen jako slabý. Realizací akce bude vyřešen dlouhodobý převis poptávky po ubytování vyššího standardu ze strany jak zahraničních, tak i tuzemských rekreantů. V rámci realizace akce budou rekonstruovány tři objekty Hotelu Praha, které se nachází v památkové zóně Broumovského náměstí, z nichž dva jsou zapsány v registru kulturních památek NPÚ. Akce přispěje ke vzniku nových trvale udržitelných pracovních míst, zajistí prodloužení pobytu návštěvníků i rekreantů města a podpoří návštěvnost regionu. Rozšířené ubytovací a stravovací kapacity s bezbariérovým přístupem zlepší celkovou vybavenost nejen Hotelu Praha, ale i města Broumov a jeho okolí. To se stane atraktivnější pro rekreanty, turisty a návštěvníky. Výsledky akce tak budou mít příznivý vliv na vyvážený rozvoj a růst kvality života obyvatel nejen mikroregionu Broumovsko, ale i celého okresu Náchod.

Žadatel:	GRANDPAL společnost s ručením omezeným
Název projektu:	Obnova a modernizace služby ubytování v kulturní nemovité památce - objektu " Palmová zahrada" v Hradci Králové
Zdroj financování:	Soukromé zdroje, zdroje EU, krajské zdroje
Celková výše rozpočtu:	9 643 387 Kč, uznatelné výdaje celkem 8 173 740 Kč
Výše spolufinancování:	Soukromé zdroje 4 307 560,98 Kč, zdroje EU 2 819 940,30 Kč, krajské zdroje 1 046 238,72 Kč Maximální hodnota veřejné podpory činí 47,25% celkových uznatelných nákladů akce
Doba realizace:	01.10.2005 – 16.10.2006

Popis projektu:

Cílem projektu je obnovení a modernizace služby ubytování v kulturní nemovité památce - domu se sálem "Palmová zahrada", který se nachází v centru krajského města Hradec Králové. Akce obsahuje záměr modernizace služby ubytování v domovní část objektu, kde bude ubytování apartmánového typu pro návštěvníky krajského města, a to s

kapacitou cca 18 lůžek a možných 18 přistýlek umožňujících ubytování 18-36 hostů. Součástí bude doprovodný program formou zřízení informačního centra s nabídkou služeb z celého Královéhradeckého kraje. Obnova ubytování zahrnuje stavebně-technické úpravy v druhém až čtvrtém nadzemním podlaží (statické zajištění podlah, pokládka podlahové a stropní krytiny, sanační omítky atd.) a koridoru recepcce. Apartmány budou vybaveny moderním zařízením sloužícím pro provoz ubytování (lůžka, šatní skříň, koberce atd.). Současně proběhne modernizace již nevyhovujících rozvodů elektro- vodo- teplo- a datové instalace, která je nezbytná pro ubytovací kapacity. Pro ubytované návštěvníky bude k dispozici rozsáhlé zázemí např. vysokorychlostní připojení k internetu, moderní kuchyňské kouty a nabídka služeb nového informačního centra. Přístavba Grandhotelu pochází z roku 1911 na návrh arch. prof. Kotěry a nachází se v přímé vazbě na Městskou památkovou rezervaci západně při třídě ČSA. Původně hotelový provoz doplněný sálem tzv. "Palmová zahrada" se zimní zahradou a biografem se snažíme obnovit. Rok 1989 znamenal pro nemovitou kulturní památku odložení nezbytné rekonstrukce, která po následné restituci již nebyla provedena. Restituenti prodali neopravenou a již chátrající nemovitost společnosti, která dům rozdělila a prodala. Společnost GRANDPAL spol. s r.o. jej zakoupila a od roku 2001 rekonstruuje uliční část domu s navazujícím dvorním sálem "Palmová zahrada". Od samého počátku probíhají práce na obnově této kulturní památky za účelem obnovy původního využití tj. obnova služby ubytování a následně též stravování a víceúčelový společenský sál.

Žadatel:	Hotel Děvín s. r. o.
Název projektu:	Hotel Děvín
Zdroj financování:	Soukromé zdroje, zdroje EU, krajské zdroje
Celková výše rozpočtu:	15 532 000 Kč, uznatelné výdaje celkem 12 527 000 Kč
Výše spolufinancování:	Soukromé zdroje 8 527 000 Kč, zdroje EU 2 914 708,99 Kč, krajské zdroje 1 085 291,01 Kč Maximální hodnota veřejné podpory činí 47,25% celkových uznatelných nákladů akce
Doba realizace:	18.04.2005 - 20.12.2005

Popis projektu:

Projekt je zaměřen na rekonstrukci a nové využití horského hotelu v Peci pod Sněžkou. Cílem je zkvalitnit jeho provoz, zvýšit standard ubytování a dalších služeb (na třídu ***) a využít jeho dobrou polohu ve východních Krkonoších. Veškeré úpravy budou prováděny s citlivým přístupem k přírodnímu okolí a s ohledem na maximální zachování původního charakteru horské boudy z první třetiny minulého století. Služby poskytované v rámci rekonstruovaného hotelu budou přístupné široké veřejnosti. Hlavními cílovými skupinami budou v letní a zimní sezóně turisté včetně rodin a v mezisezónách účastníci ozdravných pobytů, jazykových škol apod.

Žadatel:	Pivovar Náchod, a. s.
Název projektu:	Přístavba hotelu Beránek v Náchodě
Zdroj financování:	Soukromé zdroje, zdroje EU, krajské zdroje
Celková výše rozpočtu:	48 979 083 Kč, uznatelné výdaje celkem 6 787 668 Kč
Výše spolufinancování:	Soukromé zdroje 3 529 587 Kč, zdroje EU 2 375 684 Kč, krajské zdroje 882 397 Kč Maximální hodnota veřejné podpory činí 47,25% celkových uznatelných nákladů akce
Doba realizace:	27.10.2004 - 31.03.2005

Popis projektu:

Cílem celého projektu je rozšíření kapacity kvalitního ubytovacího zařízení při zachování daného standardu. První etapa - stavební část – již proběhla, předkládaná žádost se týká druhé etapy - vybavení interiéru. Vzniklo 38 nových dvoulůžkových pokojů a 1 jednolůžkový. Cílem druhé etapy je kvalitní zařízení nově vzniklých pokojů dle přiložené projektové dokumentace. Zároveň bude zařízena nová recepce, která bude vybavena informační technikou - hardware a software. Nový objekt bude přistaven k stávajícímu objektu hotelu Beránek tak, že budou sdílet jednu společnou stěnu. Veřejná zakázka proběhla v souladu se zákonem č. 40/2004 Sb. o veřejných zakázkách - podrobně viz

příloha 23. Vzniknou 3 nová pracovní místa. Do jednoho roku od ukončení projektu bude požádáno o certifikaci.

Dle předložené studie proveditelnosti je projekt rentabilní a je vhodné jej realizovat. Realizaci projektu nemůže ovlivnit žádné významné riziko, řízením rizik je jejich dopad minimalizován. Slavností otevření hotelu je již pevně stanovené na 1.4.2005 - tím je zároveň stanoven trojimperativ projektu - jednoznačná profílance na čas.

Projekty předložené v 2. kole výzvy

Žadatel:	Petr Puschmann
Název projektu:	Zvýšení kvality ubytovacího zařízení HOTEL Praha*** v Broumově
Zdroj financování:	Soukromé zdroje, zdroje EU, krajské zdroje
Celková výše rozpočtu:	2 531 300 Kč, uznatelné výdaje celkem 2 108 000 Kč
Výše spolufinancování:	Soukromé zdroje 1 111 970 Kč, zdroje EU 725 784 Kč, krajské zdroje 270 246 Kč Maximální hodnota veřejné podpory činí 47,25% celkových uznatelných nákladů akce
Doba realizace:	01.01.2007 - 31.03.2007

Popis projektu:

Podstatou projektu je rekonstruovat a nově vybavit stávajících 23 hotelových pokojů v Hotelu Praha*** v Broumově, a tím zvýšit kvalitu ubytovacího zařízení HOTEL Praha*** situovaného v historickém jádru města Broumov. Rekonstrukce navazuje pozitivní vazby a zároveň vychází z priorit strategických dokumentů a koncepcí v oblasti cestovního ruchu na úrovni regionální a celorepublikové.

Specifické cíle projektu:

- * vytvořit vhodné podmínky pro prezentaci HOTELU Praha*** v zahraničí a České republice
- * vytvořit kvalitní ubytovací kapacity pro zahraniční turisty

- * vytvořit kvalitní ubytovací kapacity pro tuzemské turisty
- * prodloužit dobu pobytu turistů v ČR
- * podpořit rozvoj dalších podnikatelských aktivit ve službách cestovnímu ruchu
- * navázat partnerství a spolupráci s dalšími subjekty a partnery projektu
- * zvýšit věhlas a prestiž hotelnictví České republiky v zahraničí
- * zvýšit věhlas a prestiž hotelnictví v rámci České republiky
- * zvýšit povědomí zahraničních i tuzemských občanů o regionu Broumovsko
- * zatraktivnit město pro české i zahraniční návštěvníky a obyvatele
- * zvýšit příjmy z cestovního ruchu (podnikatelé, města a obce, atd.)

Rekonstrukce a vybavení 23 hotelových pokojů:

- * podlahy v hotelových pokojích a na chodbě
- * centralizace teplé vody (vyjmutí karmy)
- * nové vstupní dveře
- * záclony, konzole, závěsy
- * osvětlení (lampičky, lustry)
- * rekonstrukce koupelny (dlaždičky) po centralizaci teplé vody

Žadatel:	Techpos, spol. s r. o
Název projektu:	Modernizace ubytovacích prostor rekreačního areálu "Horalka" Sněžné, se zřízením bezbariérových přístupů
Zdroj financování:	Soukromé zdroje, zdroje EU, krajské zdroje
Celková výše rozpočtu:	2 507 000 Kč, uznatelné výdaje celkem 2 507 000 Kč
Výše spolufinancování:	Soukromé zdroje 1 322 443 Kč, zdroje EU 863 160 Kč, krajské zdroje 321 397 Kč Maximální hodnota veřejné podpory činí 47,25% celkových uznatelných nákladů akce
Doba realizace:	01.04.2006 - 31.08.2007

Popis projektu:

Projekt modernizace ubytovacích prostor a výstavby výtahu a schodiště u vedlejšího objektu areálu Horalka /Sněženska/ řeší zvýšení kvality ubytování s cílem získat certifikát kategorie penzion *** a umožnit ubytování a dostupnost méně pohyblivým či na vozík upoutaným osobám. Současně umožňuje ubytování na vyšší úrovni i pro cizí klientelu, zvláště při společných akcích přilehlého polského a našeho regionu.

Žadatel:	Martin Šmahel
Název projektu:	Rekonstrukce rekreačního objektu - Janské Lázně – katastr Černá Hora
Zdroj financování:	Soukromé zdroje, zdroje EU, krajské zdroje
Celková výše rozpočtu:	10 090 010 Kč, uznatelné výdaje celkem 8 479 000 Kč
Výše spolufinancování:	Soukromé zdroje 7 079 000 Kč, zdroje EU 1 020 148 Kč, krajské zdroje 379 852 Kč Maximální hodnota veřejné podpory činí 47,25% celkových uznatelných nákladů akce
Doba realizace:	30.09.2005 - 28.02.2006

Popis projektu:

Předmětem projektu je rekreační chata v Janských Lázních, která byla v totálním havarijním stavu, ale v turisticky atraktivním prostředí. Byl zpracován projekt rekonstrukce s ohledem na zajištění ubytování pro klienty v objektu s vyšším ubytovacím standardem, než je v dané lokalitě obvyklé. Objekt namísto cca 10let nevyužívaných 6-ti pokojů bude vykazovat možnost ubytování do 50-ti osob v 17-ti pokojích s vlastním soc. zařízením, s možností využití kuchyněk na každém patře a nadstandardním vybavením s počítačovými rozvody internetu na pokoje, vlastní restaurací a vinárnou a relaxačním krytým bazénem, recepcí.

Žadatel:	Mgr. Pavel Lupínek
Název projektu:	Rozšíření ubytovací kapacity hotelu POŠTA
Zdroj financování:	Soukromé zdroje, zdroje EU, krajské zdroje
Celková výše rozpočtu:	6 322 000 Kč, uznatelné výdaje celkem 6 322 000 Kč
Výše spolufinancování:	Soukromé zdroje 4 922 000 Kč, zdroje EU 1 022 000 Kč, krajské zdroje 378 000 Kč Maximální hodnota veřejné podpory činí 47,25% celkových uznatelných nákladů akce
Doba realizace:	01.09.2005 - 30.11.2006

Popis projektu:

Předkládaný projekt řeší rozšíření ubytovací kapacity hotelu POŠTA čp. 215 umístěného přímo v centru (náměstí) města Sobotka ležícího jako první vstupní brána do Českého ráje od Prahy a Mladé Boleslavi (2 km od počátku Královéhradeckého kraje). Projekt je dílčí etapou již postupně realizovaného zlepšování zařízení hotelu.

Žadatel:	Jan Ouředník
Název projektu:	Modernizace a zvětšení ubytovacích kapacit hotelu Holzbecher
Zdroj financování:	Soukromé zdroje, zdroje EU, krajské zdroje
Celková výše rozpočtu:	3 043 625 Kč, uznatelné výdaje celkem 3 043 625 Kč
Výše spolufinancování:	Soukromé zdroje 1 643 625 Kč, zdroje EU 1 020 148 Kč, krajské zdroje 379 852 Kč Maximální hodnota veřejné podpory činí 47,25% celkových uznatelných nákladů akce
Doba realizace:	01.01.2006 – 30.09.2007

Popis projektu:

Hlavní cíl modernizace a zvětšení ubytovací kapacity hotelu Holzbecher je patrný již z názvu projektu, to znamená, že se týká modernizace celé budovy hotelu a rozšíření její ubytovací kapacity. Neméně důležitým cílem je zvýšení využití ubytovací kapacity hotelu po celou sezónu, to znamená zvýšení průměrné roční obsazenosti. Splnění cíle vyšší průměrné roční vytíženosti se dosáhne právě rekonstrukcí a modernizací hotelu, díky kterému bude hotel Holzbecher moci rozšířit a zkvalitnit své portfolio služeb nabízeného hotelovým hostům, což se stane konkurenční výhodou proti ostatním ubytovacím zařízením v okolí.

Žadatel:	Miroslav Kužel
Název projektu:	Rekonstrukce Restaurace Amerika ve Křinicích - 2. část
Zdroj financování:	Soukromé zdroje, zdroje EU, krajské zdroje
Celková výše rozpočtu:	2 941 680 Kč, uznatelné výdaje celkem 2 941 680 Kč
Výše spolufinancování:	Soukromé zdroje 1 571 680 Kč, zdroje EU 1 000 000 Kč, krajské zdroje 370 000 Kč Maximální hodnota veřejné podpory činí 47,25% celkových uznatelných nákladů akce
Doba realizace:	01.09.2005 - 31.12.2006

Popis projektu:

Rekonstrukce stávajícího objektu Restaurace Amerika ve Křinicích má za účel rozšíření stávajících ubytovacích kapacit hotelového typu ve venkovské oblasti Broumova. Projekt je řešen jako jednoetapový. Stávající ubytovací kapacita čítá v současné době 10 stálých lůžek ve čtyřech pokojích. Realizací projektu dojde k rozšíření ubytovací kapacity o 9 pokojů a dalších 30 lůžek na konečný celkový počet 40 lůžek. Další důležitá fáze projektu má za cíl vybudování nové čističky odpadních vod, která je pro provoz stávající ubytovací kapacity i pro nově vybudovanou kapacitu nezbytná a bez níž není provoz zařízení vůbec možný. V rámci tohoto projektu se rovněž provede vybavení všech pokojů nábytkem a potřebným zařízením nutným pro získání certifikace. Hlavním cílem tohoto projektu je dosažení certifikace na hotel*** v systému HOREKA. Dále je cílem vytvořit minimálně jedno nové pracovní místo.

Žadatel:	Martin Mukařovský
Název projektu:	Rozšíření ubytovací kapacity penzionu U Svatého Jana
Zdroj financování:	Soukromé zdroje, zdroje EU, krajské zdroje
Celková výše rozpočtu:	7 499 000 Kč, uznatelné výdaje celkem 6 309 000 Kč
Výše spolufinancování:	Soukromé zdroje 4 909 000 Kč, zdroje EU 1 022 000 Kč, krajské zdroje 378 000 Kč Maximální hodnota veřejné podpory činí 47,25% celkových uznatelných nákladů akce
Doba realizace:	01.10.2005 - 30.04.2006

Popis projektu:

Rozšíření ubytovací kapacity o 5 pokojů s užitnou plochou cca 20 m² a s vlastním sociálním zařízením. Každý pokoj bude mít 2 stálá lůžka a možnost přistýlky. Nová ubytovací kapacita vzniká rozsáhlou rekonstrukcí objektu stodoly, kde její světlá výška umožní vytvořit dvě nadzemní podlaží. Ve 2. NP bude vybudována nová ubytovací kapacita. V 1. NP objektu bude bar, sociální zařízení pro hosty a kongresový sál s možností rozdělení na salóňky. Zbývající část přízemí bude využita na zázemí pro zaměstnance, studenou kuchyň a úklidovou místnost. Objekt stodoly bezprostředně sousedí se stávajícím penzionem a svojí dispozicí uzavírá jižní stranu nádvoří areálu.

Žadatel:	GÁZA s.r.o.
Název projektu:	Rekonstrukce a přestavba hotelu Střelnice - Teplice nad Metují
Zdroj financování:	Soukromé zdroje, zdroje EU, krajské zdroje
Celková výše rozpočtu:	8 537 600 Kč, uznatelné výdaje celkem 7 174 454 Kč
Výše spolufinancování:	Soukromé zdroje 5 774 454 Kč, zdroje EU 1 020 148,15 Kč, krajské zdroje 379 851,85 Kč Maximální hodnota veřejné podpory činí 47,25% celkových uznatelných nákladů akce
Doba realizace:	01.04.2006 - 01.06.2007

Popis projektu:

Cílem tohoto projektu je před sezónou 2007 zprovoznit hlavní objekt hotelu "Střelnice" v atraktivním regionu Teplicko-Adršpašských skal v Teplicích nad Metují. Hotelový komplex bude poskytovat ucelené služby v turistickém ruchu - služby ubytovací, restaurační a turistické infocentrum. Hotel se nachází přímo v centru obce, jeho zprovoznění město jednoznačně podporuje. Díky rekonstrukci a přestavbě hlavní budovy bude po několika letech provoz hotelu znovu obnoven. Cílem společnosti GÁZA s.r.o. je poskytovat služby odpovídající evropským standardům a požadavkům českých i zahraničních turistů v kategorii ubytování hotelového typu ***. Díky rekonstrukci a přestavbě objektu dojde k vytvoření 22 lůžek. V další části projektu (realizace 2007/2008) bude vytvořeno v druhém objektu hotelového komplexu dalších 20 lůžek. V roce 2007 dojde k vytvoření 6 nových stálých a min. 4 sezónních pracovních míst.

5.4.3. Grantové schéma na podporu medializace Královéhradeckého kraje prostřednictvím propagačních a informačních kampaní

Opatření 4.1.2: Medializace Královéhradeckého kraje prostřednictvím propagačních a informačních kampaní

Projekty předložené v 1. kole výzvy

Žadatel:	„Broumovsko“
Název projektu:	Poznejte Broumovsko
Zdroj financování:	Zdroje EU, krajské zdroje, obecní zdroje
Celková výše rozpočtu:	3 152 000 Kč, uznatelné výdaje celkem 3 102 000 Kč
Výše spolufinancování:	Zdroje EU 2 326 500 Kč, krajské zdroje 465 300 Kč, obecní zdroje 310 200 Kč.
Doba realizace:	20.4.2005 – 31.8.2006

Popis projektu:

Myšlenka projektu vychází ze strategie DSO "Broumovsko" a navazuje na již realizované i zamýšlené projekty vlastní i jiných subjektů CR na Broumovsku. Projekt má definované území, které bude propagovat, určeny cílové skupiny a od nich odvislé prostředky propagační kampaně.

Produktem Projektu je ucelená propagační kampaň tří turistických zón Kladského pomezí nazvaná „Poznejte Broumovsko“. Kampaň využije více druhů informačních médií.

Veškeré propagované i pořádané akce a vydávané materiály se budou vzájemně doplňovat. Realizací Projektu dojde k prodloužení turistické sezóny a vzniku nové služby cestovního ruchu na Broumovsku. Projekt je rozdělen do tří samostatných etap a plánovaná doba realizace činí 16 měsíců.

Žadatel si vytýčil tyto cíle:

* realizovat ucelenou kampaň na propagaci turistických zón Skály, Stěny, Ostaš (dále jen „Broumovsko“)

* zvýšit návštěvnost Kladského pomezí turisty z ČR i zahraničí prostřednictvím kampaně

- * prodloužit turistickou sezónu
- * vytvořit novou službu cestovního ruchu

Jednotlivých cílů Žadatel dosáhne:

- * publikováním čtyř inzerátů v celostátním tisku a 15 PR článků v českých a zahraničních specializovaných periodikách a realizací jedné on-line propagační kampaně
- * vytvořením informačních stránek www.broumovsko.cz ve čtyřech jazykových mutacích
- * vytvořením a distribucí 75.700 ks propagačních materiálů ve čtyřech jazykových mutacích
- * uspořádáním a propagací šesti promoakcí v místě a propagací tří dalších akcí pořádaných členy DSO "Broumovsko"
- * vydáním a distribucí 3.100 ks DVD o Broumovsku ve čtyřech jazykových mutacích

Žadatel:	Město Žaclěř
Název projektu:	Propagační a informační kampaň regionu Žaclěřsko
Zdroj financování:	Zdroje EU, krajské zdroje, obecní zdroje
Celková výše rozpočtu:	1 343 733 Kč
Výše spolufinancování:	Zdroje EU 1 007 799 Kč, krajské zdroje 201 559 Kč, obecní zdroje 134 375 Kč.
Doba realizace:	1.1.2005 – 1.6.2006

Popis projektu:

Realizace projektu zahrnuje celoroční propagační a informační kampaň regionu Žaclěřsko. V rámci projektu budou realizovány následující aktivity:

Vydání propagačních a informačních materiálů - jedná se o tisk a distribuci Katalogu turistických možností regionu Žaclěřsko a informační brožury Zimní dovolená v Žaclěři. Dále akce zahrnuje rozšíření a aktualizaci internetových stránek města, stránky budou

přeloženy do polské a anglické verze a budou doplněny o nové a aktuální informace. Další aktivitou je vydání prezentace regionu na DVD a VHS nosičích a zahájení cyklistické sezóny regionu Žacléřsko 2006. Realizací projektu vznikne jedno nové pracovní místo. Na celou marketingovou kampaň bude vyčleněn jeden pracovník informačního centra v Žacléři, který bude připravovat a zpracovávat podklady a potřebné informace pro realizaci projektu. Toto pracovní místo zůstane zachováno i po ukončení realizace projektu. Projekt je zaměřen na medializaci turistického regionu Žacléřsko prostřednictvím propagační a informační kampaně a na zlepšení informovanosti o nabídce turistických možností, které v regionu existují.

Projekt je zaměřen na konkrétní cílové skupiny jako jsou milovníci aktivní dovolené nebo vyznavači individuální turistiky, turisté přijíždějící z Polska, ale i obyvatelé regionu

Žadatel:	Svazek obcí Východní Krkonoše
Název projektu:	Putování Krakonošovým královstvím
Zdroj financování:	Zdroje EU, krajské zdroje, obecní zdroje
Celková výše rozpočtu:	2 053 119 Kč, uznatelné výdaje celkem 1 711 119 Kč
Výše spolufinancování:	Zdroje EU 1 283 339 Kč, krajské zdroje 256 667 Kč, obecní zdroje 171 119 Kč.
Doba realizace:	1.10.2005 – 31.12.2006

Popis projektu:

Projekt vytváří podmínky pro zvýšení využívání kapacit pro turistický ruch mimo hlavní lyžařskou sezónu především v jarní, podzimní a letní sezóně a prodloužení průměrné délky pobytu návštěvníků ve východních Krkonoších v souladu s představami místních obyvatel a kapacitou území. Projekt si také klade za cíl nabídnout návštěvníkům program a možnosti vyžití na území mimo nejcennější vrcholové partie KRNAPu.

Projekt „Putování Krakonošovým královstvím“ vytvoří systémový základ efektivní propagace a marketingu oblasti východních Krkonoš, jako turisticky atraktivní lokality, formou ucelené nabídky ubytování, turistických služeb a volnočasových aktivit pro

návštěvníky východních Krkonoš – katalogu „Krkonošova království“ - spojené s formou věrnostního programu - hry „Putování Krakonošovým královstvím“.

Prostřednictvím vybudování místního partnerství obcí, svazku obcí, neziskových a podnikatelských subjektů bude projekt sloužit jako vhodná základna pro budoucí programy rozvoje regionu a jeho propagace navenek.

Hra „Putování KK“ je kombinací věrnostního programu a programu volnočasových aktivit návštěvníků východních Krkonoš. Návštěvníci si mohou zakoupit cestovní glejt (pas Krakonošova království – v provedení zvlášť pro dospělé a pro děti). Za využití služeb partnerů Krakonošova království dostanou do pasu razítka. Rovněž se uvažuje o dalších možných výhodách či slevách. Za určité množství razítek v pasu budou jejich držitelé odměněni dárkovými a upomínkovými předměty.

Prezentací a propagací i méně známých a navštěvovaných míst bude podpořena snaha o rovnoměrnější využívání celého území mikroregionu z hlediska pohybu a pobytu turistů, což je významnou součástí jeho trvale udržitelného rozvoje.

Žadatel:	Valdštejnova zahrada
Název projektu:	Medializace turistické oblasti Valdštejnova zahrada
Zdroj financování:	Zdroje EU, krajské zdroje, obecní zdroje
Celková výše rozpočtu:	990 000 Kč, uznatelné výdaje celkem 890 000 Kč
Výše spolufinancování:	Zdroje EU 667 500 Kč, krajské zdroje 133 500 Kč, obecní zdroje 89 000 Kč.
Doba realizace:	1.8.2005 – 20.12.2006

Popis projektu:

Počátkem roku 2005 došlo na základě usnesení zastupitelstev tří obcí k založení svazku obcí Valdštejnova zahrada s prioritním účelem zviditelnění a propagace celého území části Českého ráje severovýchodně od Jičína. Město Jičín je turisticky atraktivní, podle statistik prováděných v roce 2002 firmou SOFRES Factum jej ročně navštíví sice méně

turistů než např. Turnov, zato ale jednoznačně větší podíl turistů zahraničních. Důvodem je jistě celkový ráz města, které je od roku 1956 městskou památkovou rezervací, kde je možno obdivovat zejména památky z doby panování generalissima vévody Albrechta z Valdštejna. Tomuto vynikajícímu vojevůdci, politikovi a manažerovi se za pomoci italských architektů podařilo nejen zcela v novém duchu přebudovat město Jičín, ale vytvořit unikátní barokní krajinnou kompozici. Ta zasahuje i do bezprostředního okolí města.

Další významnou historickou událostí, která se na tomto území odehrávala, byla bitva 29. června 1966, kdy v okolí Jičína zejména v prostoru na severovýchod zahynulo během jednoho dne přibližně pět tisíc pruských, saských a rakouských důstojníků a vojáků. Na dotčeném území se nachází několik desítek pomníků a ossarium připomínající tuto tragickou událost, dále mnoho památkově chráněných objektů lidové architektury.

Připomenutí těchto momentů pomocí několika na sebe navazujících postupů, obeznámení veřejnosti s tím, že i v okolí Jičína je mnoho míst, která stojí za vidění, je účelem tohoto projektu.

Žadatel:	DSO Region Orlické hory
Název projektu:	Vítejte v Orlických horách
Zdroj financování:	Zdroje EU, krajské zdroje, obecní zdroje
Celková výše rozpočtu:	2 551 488 Kč
Výše spolufinancování:	Zdroje EU 1 913 616 Kč, krajské zdroje 382 723 Kč, obecní zdroje 255 148 Kč.
Doba realizace:	1.1.2005 – 30.6.2006

Popis projektu:

Předmětem projektu je propagace mikroregionu DSO ROH. Projekt je zaměřen na propagaci a prezentaci cestovního ruchu v Orlických horách. Prostřednictvím tohoto projektu spatří světlo světa nejen nové materiály o tomto kraji, ale dojde i k doplnění a rozšíření stávajících propagačních materiálů o aktuální informace.

Dokument „Vítejte v Orlických horách“ odpovídá podmínkám pro předložení projektů do Společného regionálního operačního programu (dále je „SROP“) v rámci vypsaného grantového schématu na podporu medializace Královéhradeckého kraje prostřednictvím propagačních a informačních kpaní. Svým zaměřením respektuje vypsané priority a cíle výše zmíněného programu a vychází tak z priorit rozvoje cestovního ruchu v Královéhradeckém kraji i ze strategických rozvojových dokumentů. V rámci akce tento projekt kombinuje následující aktivity:

- venkovní reklama
- tvorba a vysílání reklamních spotů v rozhlase
- publikace inzertních článků v tisku
- tvorba internetových stránek i v různých cizojazyčných mutacích s aktualizací po dobu minimálně 5 let od dokončení projektu
- tvorba propagačních materiálů společně se zajištěním jejich distribuce
- promoakce v místě

Žadatel:	BRANKA o.p.s
Název projektu:	Propagace Kladského pomezí
Zdroj financování:	Zdroje EU, státní rozpočet, soukromé zdroje
Celková výše rozpočtu:	587 215 Kč
Výše spolufinancování:	Zdroje EU 396 370 Kč, státní rozpočet 132 123 Kč, soukromé zdroje 58 722 Kč.
Doba realizace:	6.6.2005 – 30.11.2005

Popis projektu:

Záměrem projektu je zvýšení propagace a povědomí o Kladském pomezí. Projekt je zaměřen na několik druhů aktivit: články v tisku (Travel-Profi, Noviny Náchodsko, noviny ECHO), vydání publikace o Kladském pomezí – jeho dědictví a krása a nabídne i možnost

aktivního pohybu v tomto regionu formou cyklojízdy příznivcům turistických oblastí Kladské pomezí a Orlické hory.

Celkově přispěje k podpoře rozvoje cestovního ruchu v regionu.

Žadatel:	Královéhradecký kraj
Název projektu:	Královéhradecká kraj, kraj vašich plánů
Zdroj financování:	Zdroje EU, krajské zdroje
Celková výše rozpočtu:	5 029 785 Kč
Výše spolufinancování:	Zdroje EU 3 772 000 Kč, krajské zdroje 1 257 785 Kč.
Doba realizace:	1.12.2005 – 31.12.2006

Popis projektu:

Záměrem projektu je vytvoření základů jednotné komunikační kampaně pro Královéhradecký kraj v oblasti cestovního ruchu. V rámci kampaně bude vypracován jednotný design manuál, propagační materiál prezentující celý kraj, soubor propagačních materiálů pro jednotlivé cílové skupiny prezentující segmenty dané problematiky, informační tabule a mapy, propagační DVD a CD-ROM, a aktualizované internetové stránky.

Žadatel:	Svazek obcí Dolní Bělá
Název projektu:	Podpora rozvoje turistiky Vrcha a okolí
Zdroj financování:	Zdroje EU, krajské zdroje, obecní zdroje
Celková výše rozpočtu:	898 824 Kč, uznatelné výdaje celkem 799 324 Kč
Výše spolufinancování:	Zdroje EU 599 493 Kč, krajské zdroje 119 899 Kč, obecní zdroje 79 932 Kč.
Doba realizace:	3.10.2005 – 30.6.2006

Popis projektu:

Cílem projektu „Podpora rozvoje turistiky v oblasti Vrcha a okolí“ je zvýšení informovanosti o turisticky atraktivním mikroregionu Královéhradeckého kraje, který tak zajištěním dostatečného povědomí o přírodních, historických a kulturních zajímavostech i společenských aktivitách tohoto území pozitivně ovlivní rozvoj celkové nabídky produktů cestovního ruchu v rámci turistické oblasti Orlických hor a Podorlicka. Oblast Vrcha se nachází v jihozápadní části okresu Rychnov n. Kn. a je tvořena katastrálním územím tří dobrovolných svazků obcí – DSO Vrchy, Svazkem obcí Dolní Bělá a Sdružením obcí Dřížná.

Realizací připravované marketingové kampaně dojde k vytvoření kvalitního informačního systému zabezpečujícího komplexní údaje o mikroregionu jako o území se zajímavým potenciálem pro návštěvníky oblasti Orlických hor.

Budou tak vytvořeny podmínky pro rozvoj turistických aktivit nejen v rámci pěší turistiky a cykloturistiky vzhledem ke stávajícím i nově připravovaným turistickým stezkám a cyklotrasám na území regionu, ale i pro společenské vyžití v rámci tradičně konaných kulturních akcí včetně pravidelných krajských a okresních soutěží, přehlídek a dalších sportovních setkání.

Uskutečnění projektu představuje komplexní kampaň třemi Aktivitami projektu:

I. Informační tabule v obcích s mapou mikroregionu a jednotlivých obcí se základními turistickými údaji

II. Tištěná publikace – ročenka s přehledem pravidelně konaných akcí a informacemi o současných i hist. zajímavostech v obcích

III. Internetová prezentace – webové stránky prezentující území jako turisticky atraktivní část oblasti Orlické hory a Podorlicko

Projekty předložené v 2. kole výzvy, je připravován podpis Smlouvy o financování.

Žadatel:	Krkonoše – svazek měst a obcí
Název projektu:	Medializace turistického regionu Krkonoše
Zdroj financování:	Zdroje EU, krajské zdroje, obecní zdroje
Celková výše rozpočtu:	1 000 000 Kč, uznatelné výdaje celkem 3 102 000 Kč
Výše spolufinancování:	Zdroje EU 750 000 Kč, krajské zdroje 150 000 Kč, obecní zdroje 100 000 Kč.
Doba realizace:	1.6.2006 – 30.4.2007

Popis projektu:

Projekt "Medializace turistického regionu Krkonoše" spočívá v zajištění ucelené nabídky medializace turistického regionu Krkonoše. Projekt se zaměřuje na tři základní aktivity, jimiž jsou tvorba propagačních a informačních materiálů, příprava promoakcí a inzertní články. V rámci propagačních a informačních materiálů budou vydány turistické noviny "Krkonošská sezóna", bude vytisknut propagační a informační materiál o cykloturistice "Krkonoše ze sedla kola". Součástí projektu je zajištění dvou promoakcí, které podpoří marketingovou efektivitu medializace pro zimní a letní sezónu. V neposlední řadě budou připraveny inzertní články hrazené jako placená inzerce.

Žadatel:	Regionální turistické a informační centrum
Název projektu:	Mediální a propagační kampaň Turistické oblasti Orlické hory a Podorlicko
Zdroj financování:	Zdroje EU, státní rozpočet, soukromé zdroje
Celková výše rozpočtu:	3 089 350 Kč
Výše spolufinancování:	Zdroje EU 2 085 311 Kč, státní rozpočet 695 104 Kč, soukromé zdroje 308 935 Kč.
Doba realizace:	1.12.2005 – 31.12.2006

Popis projektu:

Záměrem projektu je zvýšení návštěvnosti a rozvoj cestovního ruchu v TO OHP. Předmětem je komplexní a intenzivní propagační kampaň prezentující nabídku produktů a služeb na horách i v podhůří české i zahraniční turistické veřejnosti. Tak komplexní a podrobné informace dosud veřejnosti poskytovány nebyly. Nabídka programů pro nepřízeň počasí a unikátních produktů povede k prodloužení sezóny a většímu rozptýlení návštěvníků i mimo hlavní centra. Komplexní marketingová kampaň kombinuje aktivity:

a) Vytvoření internetových stránek i v jazykových mutacích (vytvoření struktury stránek v jazykových mutacích, naplnění daty, registrace stránek a jejich inzerce na tematických stránkách a celoplošných vyhledávacích serverech, vytvoření systému aktualizace a odpovědnosti za provoz a aktualizaci).

b) Vytvoření propagačních materiálů se zajištěním jejich distribuce (Katalog ubytovatelů, Informační brožura o TO OHP - službách a produktech - v provedení VIP, novinovém a v jazykových mutacích (Aj, Nj, P), mapa TO OHP s vyznačením cyklotras, regionální tiskoviny s regionálními produkty a řízená distribuce zdarma v rámci kampaně.

c) Prezentace na vybraných tuzemských výstavách a veletrzích cestovního ruchu (vytvoření prezentační putovní výstavy a stánku, účast na jednom ročníků důležitých veletrhů).

d) Mediální kampaň (rozhlasové vysílání a prezentace v tisku)

Žadatel:	Statutární město Hradec Králové
Název projektu:	Systém vzájemné propagace atraktivit turistické oblasti Hradecko
Zdroj financování:	Zdroje EU, krajské zdroje, obecní zdroje
Celková výše rozpočtu:	1 372 000 Kč, uznatelné výdaje celkem 1 367 000 Kč
Výše spolufinancování:	Zdroje EU 1 025 250 Kč, krajské zdroje 205 050 Kč, obecní zdroje 136 700 Kč.
Doba realizace:	2.1.2006 – 31.7.2006

Popis projektu:

Produktem projektu je ucelená propagační kampaň celé turistické oblasti Hradecko. Kampaň využije více druhů informačních médií – od informačních tabulí v místě, přes elektronické materiály po inzerci v celorepublikových periodikách. Využívá také potenciálu více navštěvovaných objektů k propagaci těch méně známých. Ucelenost projektu podtrhuje skutečnost, že ty samé turistické atraktivity jsou propagovány všemi použitými médii.

Záměr projektu vychází z dlouhodobé strategie Hradce Králové, navazuje na již realizované projekty propagace a na rozvojové aktivity dalších subjektů činných v oblasti CR na Hradecku. Projekt má definované území, které bude propagovat, určeny cílové skupiny a pro ně uzpůsobené prostředky propagační kampaně. Realizaci i přípravě napomáhá jeden partner.

Realizace projektu rozšíří a zkvalitní současné poskytované služby CR, které poskytuje žadatel i jeho partner – CK BK Tour s.r.o., která vykonává destinační management Královéhradecka.

Vytýčené cíle:

- * vytvořit ucelenou kampaň na propagaci Hradecka
- * zvýšit návštěvnost Hradecka a jeho atraktivit turisty z ČR i zahraničí

* rozšířit a zkvalitnit poskytované služby CR

* prodloužit dobu pobytu turistů v regionu

Jednotlivých cílů žadatel dosáhne publikováním inzerátů v celostátních periodických, rozšířením internetového portálu [www. kralovehradecko-info.cz](http://www.kralovehradecko-info.cz) o další informace ve 4 jazycích (ČJ, NJ, AJ, PJ), uspořádáním tiskové konference k propagaci Hradecka, vytvořením a distribucí 1 druhu tištěné propagačního materiálu ve 4 jazycích (ČJ, NJ, AJ, PJ, náklad 60000 ks) a 150 ks CD, vytvořením a umístěním 13 ks informačních tabulí u vybraných atraktivit.

Žadatel:	„Broumovsko“
Název projektu:	Za poklady Broumovska
Zdroj financování:	Zdroje EU, krajské zdroje, obecní zdroje
Celková výše rozpočtu:	2 219 730 Kč
Výše spolufinancování:	Zdroje EU 1 664 797 Kč, krajské zdroje 332 959 Kč, obecní zdroje 221 974 Kč.
Doba realizace:	1.5.2006 – 31.8.2007

Popis projektu:

Záměr projektu vychází ze strategie DSO Broumovsko, navazuje na realizovaný projekt "Poznejte Broumovsko" a na rozvojové aktivity dalších subjektů činných v oblasti CR na Broumovsku. Projekt má definované území, které bude propagovat, určeny cílové skupiny a pro ně uzpůsobené prostředky propagační kampaně. Produktem projektu je ucelená propagační kampaň tří turistických zón Kladského pomezí nazvaná „Za poklady Broumovska“. Kampaň bude realizována za využití více druhů informačních médií.

Propagován bude samotný region, pořádané promoakce v místě i jiná propagační média. Realizací projektu dojde k prodloužení turistické sezóny, vzniku nové služby cestovního ruchu a rozšíření výstupů dříve realizovaných projektů – vlastních i partnera.

Komplexnost projektu ilustruje příklad propagace kostelů tzv. broumovské skupiny: je jim

věnována akce Oživé kostely, značení infotabulemi, je o nich vydána pětijazyčná publikace (Broumovské baroko), na www stránkách je jejich interaktivní mapa a jsou součástí tištěných materiálů.

Cíle:

- * vytvořit ucelenou kampaň na propagaci Kladského pomezí – turistických zón Skály, Stěny, Ostaš
- * zvýšit návštěvnost Kladského pomezí turisty z ČR i zahraničí
- * prodloužit turistickou sezónu
- * vytvořit novou službu CR

Jednotlivých cílů žadatel dosáhne:

- * publikováním 4 inzerátů v celostátních periodících (nebo v zahraničí)
- * rozšířením internetového portálu www.broumovsko.cz o další informace a překladem obsahu do holandštiny
- * vytvořením a distribucí 5 druhů propag. materiálů ve 4 jazycích (náklad 35000 ks)
- * uspořádáním / propagací 3 akcí v místě
- * vytvořením a osazením 12 ks informačních tabulí u architektonických skvostů Broumovska

Žadatel:	DSO Mikroregion Bělá
Název projektu:	S batohem na zádech mikroregionem Bělá
Zdroj financování:	Zdroje EU, krajské zdroje, obecní zdroje
Celková výše rozpočtu:	645 300 Kč
Výše spolufinancování:	Zdroje EU 483 975 Kč, krajské zdroje 96 795 Kč, obecní zdroje 64 530 Kč.
Doba realizace:	30.9.2005 – 30.6.2006

Popis projektu:

Realizace projektu zahrnuje celoroční propagační a informační kampaň regionu Bělá. V rámci projektu budou realizovány následující aktivity :

1. Vydání propagačních a informačních materiálů - tisk a distribuce brožur o mikroregionu, pohlednic, fotografických skládaček, turistických známek obcí a papírových vystřihovánek hradu ve Skuhrově nad Bělou.
2. Vytvoření, resp. rozšíření a aktualizaci internetových stránek mikroregionu a jednotlivých obcí.
3. Inzertní články v regionálním i celostátním tisku.
4. Sestavení a výrobu propagačního panelu svazku a členských obcí k propagaci a prezentaci na výstavách a veletrzích cestovního ruchu.

Všechny propagační materiály včetně internetových prezentací budou přeloženy do polské, německé a anglické verze.

Projekt je zaměřen na medializaci turistického regionu Bělá prostřednictvím propagační a informační kampaně a na zlepšení informovanosti o nabídce turistických možností, které v mikroregionu existují. Projekt je zaměřen na konkrétní cílové skupiny, jako jsou milovníci aktivní dovolené a vyznavači individuální turistiky, turisté přijíždějící z Polska a obyvatelé regionu.

Žadatel:	DSO mikroregion Brodec
Název projektu:	Pěšky nebo na kole mikroregionem Brodec
Zdroj financování:	Zdroje EU, krajské zdroje, obecní zdroje
Celková výše rozpočtu:	1 066 000 Kč
Výše spolufinancování:	Zdroje EU 799 500 Kč, krajské zdroje 159 900 Kč, obecní zdroje 106 600 Kč.
Doba realizace:	30.9.2005 – 30.6.2006

Popis projektu:

Předmětem projektu je propagace mikroregionu Brodec. Projekt je zaměřen na propagaci a prezentaci cestovního ruchu v této části turistické oblasti Orlické hory a Podorlicko. Prostřednictvím tohoto projektu spatří světlo světa nejen nové materiály o tomto kraji, ale dojde i k doplnění a rozšíření stávajících propagačních materiálů o aktuální informace.

Návrh „Pěšky nebo na kole mikroregionem Brodec“ svým zaměřením respektuje vypsání priority a cíle výše zmíněného programu a vychází tak z priorit rozvoje cestovního ruchu v Královéhradeckém kraji i ze strategických rozvojových dokumentů DSO Brodec a Orlice, turistického regionu Východní Čechy a Euroregionu Glacensis. V rámci akce tento projekt kombinuje následující aktivity:

- publikace inzertních článků v tisku
- tvorba internetových stránek i v různých cizojazyčných mutacích s aktualizací po dobu minimálně 5 let od dokončení projektu
- tvorba propagačních materiálů společně se zajištěním jejich distribuce
- promoakce v místě

Žadatel:	Mariánská zahrada
Název projektu:	Medializace turistické oblasti Mariánská zahrada
Zdroj financování:	Zdroje EU, krajské zdroje, obecní zdroje
Celková výše rozpočtu:	600 000 Kč
Výše spolufinancování:	Zdroje EU 450 000 Kč, krajské zdroje 90 000 Kč, obecní zdroje 60 000 Kč.
Doba realizace:	1.4.2006 – 31.8.2007

Popis projektu:

Záměrem projektu je položit základy pro vznik nové turistické oblasti. Území původního schlikovského panství mezi městy Jičín a Kopidlno bylo v 18. stol. rozvíjeno na principech barokní krajiny tvorby a vznikla unikátní barokní krajinná kompozice. V současné době jsou kulturní hodnoty tohoto území opomíjeny, kulturní souvislosti zapomenuty, někdy i místními obyvateli. Projekt bude propagovat území, nabízí jeho potenciál veřejnosti a zároveň napomáhá znovuoživení tradičních zvyků. Je prvním krokem k rozvoji turistického ruchu v předmětném území, k seznámení veřejnosti s mnoha zajímavými místy, zejména s památkami z doby rozkvětu schlikovského panství. Propagace oblasti MZ bude prostřednictvím nově vytvořených předmětů - letáků, skládanek, publikace, internetových stránek, CD, DVD. Je zde též zahrnut návrh informačních tabulí pro všechny obce, návrh bude obsahovat společnou část pro Mariánskou zahradu a specifickou pro každou obec. Plánují se promoakce: obnova procesí ke kapličkám a koncerty barokní hudby v kostelech a kaplích, dále spoluúčast na veletrzích cestovního ruchu spolu s Valdštejnovou zahradou a Sdružením Český ráj.

Žadatel:	Město Dvůr Králové nad Labem
Název projektu:	Propagace turistické oblasti Podzvičinsko
Zdroj financování:	Zdroje EU, krajské zdroje, obecní zdroje
Celková výše rozpočtu:	2 060 000 Kč
Výše spolufinancování:	Zdroje EU 1 545 000 Kč, krajské zdroje 309 000 Kč, obecní zdroje 206 000 Kč.
Doba realizace:	1.10.2005 – 31.5.2007

Popis projektu:

Projekt Propagace turistické oblasti Podzvičinsko řeší akutní potřebu zlepšení informovanosti o nabídce existujících turistických možností v rámci celé turistické oblasti. Ty jsou díky malé informovanosti nedostatečně a nerovnoměrně využívány. S výjimkou mapy cyklotras Podzvičinska vydané v roce 2002 v současné době neexistuje žádný ucelený a komplexní materiál, který by návštěvníkům a turistům mohl poskytnout souhrnné informace o území Podzvičinska.

Předkládaný projekt řeší tento významný nedostatek prostřednictvím propagačních a informačních kampaní. Ty budou ve spolupráci s jednotlivými partnery realizovány na několika úrovních.

Na nejvyšší úrovni budou v průběhu realizace projektu vytvořeny jednotné propagační materiály celé turistické oblasti a realizovány další propagační a informační kampaně. Jednotliví partneři projektu pak zrealizují konkrétnější propagační a informační kampaň pro menší územní jednotky.

Společným rysem realizovaných forem propagace bude prezentovat území a partnery co nejkomplexněji, a to takovým způsobem, že každý ze zapojených partnerů bude považován za rovnocennou součást celku – turistické oblasti Podzvičinsko. Do projektu se zapojily všechny členské obce Sdružení obcí Podzvičinsko.

Cílem řešeného projektu je zvýšit povědomí o turistické oblasti Podzvičinsko, prodloužit délku pobytu v oblasti a podpořit medializaci Královéhradeckého kraje i turistického regionu Východní Čechy.

6. mezinárodní projekty a aktivity

6.1. ICN (Industrial Change Network) – Síť pro transformaci průmyslu



Žadatel – vedoucí partner:	Landes-Gewerbeförderungsstelle des nordrhein-westfälischen Handwerks e.V. (LGH)
Projektový partner	Královéhradecký kraj
Název projektu:	ICN (Industrial Change Network) – Síť pro transformaci průmyslu
Program:	Interreg IIIC
Typ projektu:	Individuální projekt
Rozpočet kraje:	EUR 54 000,-
podíl kraje	12,5%
Dotace ze Státního rozpočtu	12,5%
dotace z EU	EUR 40 500,- (75%)
Trvání projektu:	červen2003 – červen 2006
web	http://www.icn-project.org/



Účastníci semináře v Bellshill, Skotsko

Popis projektu:

Cílem projektu je podporovat dialog mezi regionálními a místními úřady v rámci EU o řadě otázek, které souvisí s transformací průmyslu. Prostřednictvím studijních pobytů, seminářů a návštěv expertů je možno vymezit nejvýhodnější cesty strukturálních změn, určit projekty a upravit vzájemné oblasti zájmů a výhod a efektivně vybudovat stabilní evropskou síť pro strukturální změny.

V rámci sítě má největší význam pro výměnu nápadů a zkušeností těchto pět hlavních témat:

- ekonomický rozvoj malého a středního podnikání (MSP),
- politika lidských zdrojů a sociální politika
- obnova průmyslových oblastí
- inovace a technologie
- implementace strukturálních fondů

22 partnerů z 9 zemí EU se pravidelně schází třikrát za rok, aby společně řešili otázky týkající se výše uvedených témat. Královéhradecký kraj je velmi aktivní v oblasti lidských

zdrojů a sociální politiky, v oblasti implementace strukturálních fondů a v oblasti podpory malých a středních podniků.

Výstupy:

V roce 2005 se v rámci projektu ICN uskutečnily tři konference všech pracovních skupin a pět twinningů.

Konference v Coventry a twinning v Birminghamu, Anglie

Konferenci v Coventry, která se uskutečnila 23.-24. února 2005 předcházela dvoudenní twinning pracovní skupiny „strukturální fondy“ a „malé a střední podniky“.

V rámci twinningu navštívili účastníci „West Midlands Government office“, kde byli seznámeni s průběhem celého procesu implementace ERDF a ESF (v rámci Cíle 2 a 3) formou prezentací a následné diskuze k jednotlivým tématům. Na rozdíl od nás probíhá ve West Midlands tento proces celý na regionální úrovni „pod jednou střechou“ v rámci „evropského týmu pro SF“. Proces se tak stává efektivnějším a kratším (např. proplácení prostředků žadatelům). Účastníci také navštívili regionální rozvojovou agenturu „Advantage West Midlands“, která je zapojena do strategického rozvoje programů a implementace a má roli strategického koordinátora v oblasti ekonomického rozvoje regionu.



Twinning ve West Midlands – Advantage West Midlands – rozvojová agentura

Hlavními cíli AWM je: tvorba ekonomické strategie regionu, využívání peněžních prostředků pro její realizaci, koordinace partnerů a partnerství, zajištění souladu potřeb a silných stránek regionu s rozhodnutími ohledně strategií regionu. V rámci návštěvy AWM byly také diskutovány otázky podpory malých a středních podniků.

V rámci konference proběhla prezentace regionu West Midlands a dále se uskutečnila jednání všech pěti pracovních skupin. Velice zajímavý byl také seminář „mezikulturní management“.

Konference v Bellshill a twinningy v Glasgow, Skotsko

Konferenci v Bellshill, která se uskutečnila ve dnech 16. – 17.6. 2005, předcházela dvoudenní *twinning pracovní skupiny „strukturální fondy“*.

V rámci tohoto twinningu účastníci absolvovali prezentace na téma implementace ERDF a ESF (v rámci Cíle 2 a 3) na půdě společnosti Stratclyde European Partnership, která zajišťuje implementaci a administraci programu cíle 2. Tato organizace je společností s ručením omezeným a sdružuje více než 200 členů z řad organizací zastupujících podnikatelské subjekty, orgánů veřejné správy a samosprávy, regionálních rozvojových agentur až po neziskový sektor.

V rámci konference opět proběhla jednání všech pěti pracovních skupin a účastníci také navštívili památku New Lanark pod ochranou UNESCO, spolufinancovanou ze zdrojů EU.



New Lanark

Po konferenci proběhl *twinning pracovní skupiny „rozvoj lidských zdrojů“*. Hlavním tématem tohoto twinningového setkání bylo Partnerství a budování partnerství na regionální úrovni. Účastníci získali mnoho praktických informací o nástrojích budování partnerství a inspirujících projektech o zapojení nezaměstnaných zpět do procesu a dále o systému komunitní práce s nezaměstnanými a osobami ohroženými nezaměstnaností v North Lanarkshire.

Twinning pracovní skupiny MSP, Hradec Králové:

Ve dnech 17.- 18. 10. 2005 proběhlo twinningové setkání týkající se podpory malých a středních podniků. V Hradci Králové se sešli lokální aktéři zabývající se touto problematikou, aby si vyslechli zkušenosti svých zahraničních kolegů z partnerských

regionů West Midlands a North Rhine Westfalia. Na programu byla prezentace úspěšných regionálních programů na podporu začínajících podnikatelů a v rámci paralelních workshopů se hovořilo o financování začínajících podnikatelů a institucionálních, programových a dotační možnostech podpory začínajících podnikatelů.

Konference v Šoproni, Maďarsko:

Ve dnech 18. – 21.10. 2005 se uskutečnila konference ICN u našich jižních partnerů. Mimo jednání v rámci pěti pracovních skupin se uskutečnila návštěva inovačního centra v Šoproni. Jednalo se o předposlední konferenci v rámci tohoto projektu, proto se také hovořilo o možných budoucích navazujících aktivitách a spolupráci mezi jednotlivými partnerskými regiony.

Twinning pracovní skupiny strukturální fondy:

Ve dnech 24.- 25.10. 2005 se uskutečnil twinning v Hradci Králové. Hlavním tématem byla výměna zkušeností v oblasti implementace strukturálních fondů mezi Českou republikou resp. Královéhradeckým krajem, regionem West Midlands a North Lanarkshire. Pro české účastníky byla velmi přínosná možnost srovnání dvou různých přístupů zahraničních regionů k implementaci SF. Zajímavá byla především zkušenost těchto regionů s budováním partnerství a lobbyistickými aktivitami v Bruselu.



Twinning v Hradci Králové

Současný stav:

V současné době je realizace projektu téměř u konce. Závěrečná Konference se uskuteční od 8.- 10.5. 2005 v regionu North Rhine Westphalia a Limburg, do té doby by se ovšem měl ještě uskutečnit twinning pracovní skupiny „rozvoj lidských zdrojů“ a „podpora malých a středních podniků“. Vzhledem k tomu, že se v rámci jednotlivých pracovních skupin rýsují náměty na další konkrétní spolupráci a projekty mezi partnery, dá se předpokládat další plodná spolupráce založená na pevném a seriózním partnerství, která bude navazovat na již dosažené výsledky práce v rámci ICN.

6.2. ELLA – „Atlas Labe na území Královéhradeckého kraje“



Žadatel – vedoucí partner:	Saské ministerstvo vnitra
Projektový partner	Královéhradecký kraj
Název projektu:	ELLA – „Atlas Labe na území Královéhradeckého kraje“
Program:	Interreg IIIB CADSES
Rozpočet kraje:	EUR 25 000,-
podíl kraje	EUR 3125,- (12,5%)
dotace z EU	EUR 18 500,- (75%)
dotace ze SR	CZK 101 719,- (12,5%)
Trvání projektu:	září 2004 – srpen 2005
Web:	http://www.ella-interreg.org/

Popis projektu:

Akce „Atlas Labe na území Královéhradeckého kraje“ je součástí nadnárodního projektu ELLA: ELBE – LABE opatření na řízení povodní prostřednictvím mezinárodního územního plánování. Cílem akce je zmapovat území Královéhradeckého kraje ve vztahu k možným povodním, analyzovat a řešit rozporná území z pohledu stávajícího stavu (protipovodňová opatření) a z pohledu navrhovaného využití.

V rámci projektu ELLA probíhají práce v pracovních skupinách (přeshraniční strategie, regionalizace strategií pro prostorové plány, správa dat, právní otázky, informovanost veřejnosti).

Cílem projektu ELLA je:

- Vypracování společné strategie pro povodí Labe

- Poskytnutí hlavních znalostí ohledně rizik, nezbytných opatření, vlivu těchto opatření a kroků nutných pro jejich realizaci (rizikové mapy, zadržovací opatření, různé možnosti využití půdy)
- Zhodnocení a zdokonalení nástrojů územního plánování v zemích a v regionech v oblasti povodí Labe
- Realizace menších opatření a pilotních projektů ve zvláštních oborech řízení povodní

Výstupy projektu:

V srpnu 2005 se úspěšně podařilo dokončit pilotní projekt Královéhradeckého kraje, jehož výstupy byly prezentovány obcím na konferenci, která se uskutečnila 26.8. 2005 v Hradci Králové. Tento projekt připravil solidní základ pro zpracování Krajské koncepce ochrany před povodněmi tím, že do jednotného mapového podkladu zabudoval rozvojové tendence podchycené v dostupných územních plánech 107 obcí kraje a jejich střet se zátopovými oblastmi stoleté vody podél vodních toků.

Ukázalo se tak, které lokality jsou a nebo nejsou vhodné pro další urbanistický rozvoj.

Mapy je možné shlédnout na: <http://www.wmap.cz/krkralovehradecky/ella>

Atlas Labe není uzavřen a bude se postupně doplňovat dalšími územními plány, dále je možné ho nad rámec projektu doplňovat o další územní informace, jako jsou zvláště chráněná území ochrany přírody a krajiny apod.



6.3. *Konference v Hradci Králové*

Současný stav:

V rámci projektu Ella budou v roce 2006 nadále probíhat práce v rámci pracovních skupin a na jaře se uskuteční putovní výstava projektu ELLA prezentující výsledky projektu, která bude v Hradci Králové probíhat ve dnech 18. – 24.4. 2006.

6.4. CETC E65 – Středoevropský dopravní koridor

Partner:	Královéhradecký kraj
Partnerské regiony projektu:	Skane (Švédsko), Západopomořanské, Lubuské, Dolnoslezské (Polsko), Královéhradecký kraj (Česká republika), Bratislavský kraj (Slovenská republika)
Název projektu:	CETC E65 – Středoevropský dopravní koridor
Program:	Vlastní iniciativa
Rozpočet:	Není stanoven
Zahájení:	2001
Web:	http://www.cetc.pl/

Popis projektu:

Iniciativa CETC E65 si klade za cíl propojení severu Evropy s jihem. Společným úkolem měst, krajů, magistrátů, firem, národních vládních orgánů a všech členů iniciativy je vytvořit ekonomický růst k zajištění obecného blaha. Tento rozvoj může být silně ovlivněn rozvinutým, mohutným dopravním koridorem protínajícím střední Evropu.

Dálniční tah Středoevropského dopravního koridoru kopíruje převážně trasu silnice E 65, na českém území pak trasu dálnice D 11 přes hraniční přechod Královec / Lubawka. Dále pokračuje do Hradec Králové a odtud směrem do Řecka přes Brno a Bratislavu s možným větvením na Itálii. Železniční koridor by měl vést po trase CE - 59. Vodní cesta by vedla po řece Odře.



Výstupy projektu:

Jednání ve Wroclawi:

Náměstek hejtmána Petr Kuřík a Ing. Jiří Novák, vedoucí odboru dopravy, se dne 24. března 2005 setkali ve Wroclawi se svými protějšky při diskusi nad aktuální situací ve věci dálničního propojení ČR a Polska. S výhledem dostavby dálnice D 11 se dá předpokládat rapidní nárůst dopravy přes území KHK směrem do Wroclawi – DSV. Samosprávné celky KHK a DSV mají společný zájem dosáhnout co nejvyšší třídy dopravních komunikací na celém svém území. Zástupci DSV přislíbili zapracovat tuto snahu do svých strategických dokumentů. V územním plánu VÚC Náchodsko – Trutnovsko schváleném zastupitelstvem kraje vloni v říjnu je tato trasa již zanesena.

Výsledkem setkání ve Wroclawi bylo prohlášení o úzké spolupráci ve věci stavby silnice S-3 v úseku Legnica – Lubawka a R 11 v úseku Královec – Jaroměř tak, aby vzniklo moderní a rychlé silniční spojení mezi Polskou a Českou republikou. Prohlášení bylo podepsáno ve Wroclawi dne 30. března 2005 maršálkem Dolnoslezského vojvodství, hejtmánem Královéhradeckého kraje, prezidentem města Wroclawi a primátorem Hradce Králové. Obě strany považují toto silniční spojení za příklad dobré evropské spolupráce na státní i regionální úrovni a budou na obou stranách hranice společně podporovat aktivity směřující k realizaci této investice, která má pro obě strany strategický a prioritní význam.

Tato iniciativa je také podpořena v dohodě o propojení české R 11 a polské S3 na česko–polských státních hranicích, podepsané dne 18. 3. 2005 v rámci setkání Višegrádské čtyřky, mezi českou a polskou vládou.

Zasedání řídicího výboru:

Dne 27. 1. 2005 se konalo jednání ve Štětíně, Polsko

V dnech 15. – 16. 6. 2005 se uskutečnilo zasedání v Ystadu, Švédsko

Dne 26. 9. 2005 se konalo jednání v Bratislavě, Slovensko

V rámci tohoto jednání byla nabídnuta možnost zapojení do iniciativy Středoevropského dopravního koridoru dalším regionům, které projeví zájem.

Současný stav:

Dne 20. ledna 2006 se bude konat další zasedání řídicího výboru CETC v Zelené hoře, Polsko. Hlavním cílem setkání je rozšíření iniciativy o nové partnery.

6.5. Nuts II Severovýchod v EU

Partneři projektu	Pardubický kraj, Liberecký kraj, Královéhradecký kraj
Název projektu:	Severovýchod v EU
Rozpočet celkem:	1 800 000
podíl Královéhradeckého kraje:	600 000
Termín konání akce:	Duben 2005

Popis projektu:

Cílem projektu bylo představení regionu NUTS II Severovýchod členskými státy EU jako prostor mezi Wroclaví a Prahou, který má také své místo na zemi. Součástí projektu je společná prezentace všech tří krajů v Bruselu. Smyslem této akce bylo představit region Severovýchod významným aktérům Regionální politiky EU. Prezentace se týkala úspěšných projektů regionu, projektových záměrů, podnikatelského prostředí, investičních příležitostí, úvěrování evropských projektů.

Jednalo se nejen o první akci, na níž kraje společně a jednotně vystoupily vůči evropským institucím, ale i o první českou prezentaci v Bruselu, na níž se nepředstavoval pouze jednotlivý kraj, ale NUTS II Severovýchod jako celek. Význam akce podpořili svou účastí hejtmané Pavel Bradík, Michal Rabas a Petr Skokan a dalších patnáct radních ze všech tří krajů. Dalšími zástupci Královéhradeckého kraje byli náměstci hejtmana Helmut Dohnálek, Rostislav Všetečka, Petr Kuřík a členové rady Tomáš Šubert a Zdeněk Kraus.



Hejtmani s panem Koukalem

Slavnostního zahájení prezentace se osobně zúčastnili eurokomisař Vladimír Špidla, zastupující Evropskou komisi, viceguvernér Evropské investiční banky Ivan Pilip, poradkyně prezidenta Evropské komise Ane Martinho. Recepce navštívilo na 130 pozvaných hostů.

Důležitou roli má především fakt, že lidé, rozhodující o rozdělování zdrojů z jednotlivých projektů Evropské unie v příštím plánovacím období na roky 2006 až 2013 budou vědět, že NUTS II Severovýchod existuje, kde leží, jaké má problémy a jaké přednosti, aby získali představu, na jaké konkrétní projekty mají být peníze použity."

Dalším úkolem bylo setkání s Čechy působícími v Bruselu v různých evropských institucích s cílem posílit vzájemné vazby. Pozvání přijala také řada zástupců regionů z jiných zemí Evropské unie, zastoupených v Bruselu. Navázání takových kontaktů je významné zejména z toho titulu, že Unie prostřednictvím svých programů klade důraz na regionální spolupráci přesahující hranice jednotlivých zemí.

Výstupy:

Prezentace:

Celá prezentace regionu NUTS II Severovýchod byla rozdělena do čtyř bloků - vzdělávání, věda a výzkum v gesci Libereckého kraje, cestovní ruch a životní prostředí v podání Královéhradeckého. Investiční prostředí, doprava a úvěrování EIB bylo pod patronátem Pardubického kraje. Každý tento tématický blok byl zahájen nejprve obeznámením přítomných s jednotlivými projekty, poté následoval workshop, při kterém se zúčastnění mohli dotazovat odborníka přímo na projekt, který je nejvíce zaujal.

Cílem tohoto cyklu prezentací bylo přispět k vyšší informovanosti zástupců orgánů EU a celkového povědomí o regionu NUTS II Severovýchod z hlediska jeho aktivit a připravovaných projektů. Během prezentací došlo k navázání nových kontaktů a k přínosné výměně informací a zkušeností přímo se zástupci orgánů EU ohledně připravovaných projektů. Podobné akce bezesporu přispívají ke zviditelnění regionů a jejich zájmů o celkový rozvoj a spolupráci prostřednictvím aktivního přístupu při realizaci rozvojových projektů.

Setkání s Pascalem Boijmansem:

Součástí programu politické reprezentace krajů bylo také setkání s Pascalem Boijmansem z DG Regio – generálního ředitelství pro regionální politiku, odpovědným mj. za Českou

republiku. Jednání mělo dvě volně navazující části. V první byl hodnocen stav a vývoj současného plánovacího období pro roky 2004 až 2006, zejména s poukazem na stížnosti regionů na problematiku nastavení podmínek čerpání evropských dotací. Druhá polovina rozhovoru byla věnována následujícímu plánovacímu období od roku 2007, pro který Asociace krajů trvá na samostatných Region operation programs (ROP) pro každý ze sedmi NUTSů. Dosud totiž existoval jediný - společný pro celou Českou republiku. Samozřejmě jsme si vědomi, že tento nový způsob znamená i nutnost aktivnějšího a odpovědnějšího přístupu u regionů, včetně samostatných jednání a vyjednávání přímo v Bruselu.

Cílem tohoto cyklu prezentací bylo přispět k vyšší informovanosti zástupců orgánů EU a celkového povědomí o regionu NUTS II Severovýchod z hlediska jeho aktivit a připravovaných projektů. Během prezentací došlo k navázání nových kontaktů a k přínosné výměně informací a zkušeností přímo se zástupci orgánů EU ohledně připravovaných projektů. Podobné akce bezesporu přispívají ke zviditelnění regionů a jejich zájmů o celkový rozvoj a spolupráci prostřednictvím aktivního přístupu při realizaci rozvojových projektů.

6.6. Přehled počtu žádostí a realizovaných projektů

Počet zpracovaných žádostí	22
Počet nerozhodnutých žádostí:	6
Počet rozhodnutých žádostí	16
Počet schválených žádostí:	11 (69%)
Počet neschválených projektů:	5 (31%)
Objem dotace schválených projektů:	190 mil. Kč
Počet projektů Královéhradeckého kraje řízených CEP	11
Objem finančních prostředků projektů řízených CEP	321 mil. Kč
Počet projektů obcí a NNO řízených CEP	8
Objem finančních prostředků projektů řízených CEP	27 mil. Kč
Celkový počet řízených projektů	19
Celkový objem prostředků projektů řízených CEP	348 mil. Kč

Důvody neúspěšnosti projektů:

- Nedostatečné finanční zdroje v dotačních zdrojích (projekt skončil první pod čarou)
- Odstoupení žadatele

7. Oddělení rozvoje

Oddělení rozvoje tvoří tým 8 pracovníků, jejichž odborná působnost pokrývá následující oblasti: regionální rozvoj, strategické plánování, ekonomické a sociogeografické analýzy a koncepce, konzultační činnost podpora podnikání a nových investic v území, výstavba regionálního informačního systému, výzkumná činnost v oblasti regionálního rozvoje a další.

7.1. Strategické plánování

V oblasti strategického plánování oddělení rozvoje v roce 2005 pracovalo na Rozvojovém plánu Novopacka, Strategickém plánu Náchodska a zahájena byla tvorba Strategie rozvoje Královéhradeckého kraje.

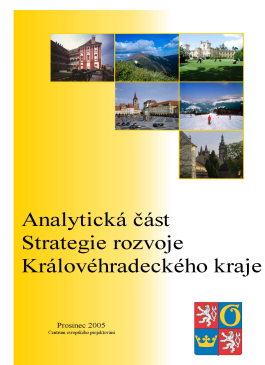
CEP podporuje při tvorbě všech strategických plánů komunitní způsob zpracování a usiluje o širší zapojování regionálních aktérů do tvorby strategií. Tito stakeholdeři jsou zapojováni do přípravy a tvorby na různých úrovních a různou intenzitou. Cílem je, aby strategické plány rozvoje byly vytvořené jako dohoda všech účastníků o dalším rozvoji území, byly reálným a účelným dokumentem vycházejícím ze skutečných potřeb a představ regionu.

CEP svou činností podporuje zavádění místní Agendy 21 v regionu Královéhradeckého kraje. Věnuje se trvale udržitelnému rozvoji (TUR) a indikátorům sledujícím jeho principy. Ve spolupráci s občanským sdružením TIMUR (Týmová iniciativa pro místní trvalou udržitelnost) podporuje rovněž sledování tzv. Společných evropských indikátorů (ECI).

CEP dále v oblasti strategického plánování a regionálního rozvoje spolupracuje s Národní sítí zdravých měst a v souvislosti s projektem SROP 3.3. lze uvažovat o širším zavedení místních Agend 21 a vybraných společných evropských indikátorů TUR v Královéhradeckém kraji. V problematice zapojování veřejnosti, zavádění principů TUR a místní Agendy 21 CEP spolupracuje s dalšími subjekty a uznávanými odborníky v této oblasti, kteří jsou konzultanty či experty probíhajících procesů.

7.1.1. Strategie rozvoje Královéhradeckého kraje

Zpracování Strategie rozvoje kraje (SRK) je realizováno jako jeden z výstupů projektu SROP 3.3. Evropské projektové centrum – budování regionálního partnerství v Královéhradeckém kraji. Velmi pozitivní a přínosnou platformou práce podtrhující reálnost, potřebnost a systematickosti strategie regionu je široká participace regionálních aktérů v průběhu celého procesu, jehož základy byly položeny zejména sítí euromanažerů reprezentující veřejný, neziskový a podnikatelský sektor.



Příprava procesu tvorby Strategie rozvoje Královéhradeckého kraje, která je jedním z významných dlouhodobých koncepčních dokumentů určujících hlavní směry rozvoje, byla zahájena již počátkem roku 2005. V této době se začaly připravovat a shromažďovat podklady pro stanovení krajských rozvojových priorit. Jedním z výstupů aktivní práce euromanažerů jsou SWOT analýzy a Priority rozvoje (mikro-, sub-) regionů. V květnu 2005 na společném setkání euromanažerů a Krajské koordinační skupiny (KKS), složené ze zástupců veřejné správy, neziskového i podnikatelského sektoru v kraji, byly dohodnuty prioritní oblasti rozvoje kraje.

V druhé polovině roku 2005 byla zpracována analytická část Strategie rozvoje kraje. Dílo představuje stručnou a výstižnou ekonomickou a sociální charakteristiku kraje. Součástí díla je návrh globální SWOT analýzy a SWOT analýzy dle prioritních oblastí.

Podkladem pro tvorbu SWOT analýzy byl nejen socioekonomický profil Královéhradeckého kraje, ale též všechny dosavadní výstupy v návaznosti na realizaci projektu SROP 3.3 Evropské projektové centrum - Budování regionálního partnerství.



Další jednání KKS proběhlo v září 2005, kde byl dohodnut postup tvorby SRK a v listopadu 2005, kde byla společně

definována mise, vize, globální cíl a prioritní osy rozvoje a byly ustanoveny 4 odborné pracovní skupiny (PS), které řeší prioritní oblasti rozvoje.

SWOT analýza dle prioritních oblastí byla řešena na prvních jednáních pracovních skupin pro tvorbu Strategie rozvoje



kraje v prosinci 2005, čímž byla započata tvorba strategické části tohoto rozvojového dokumentu pro období 2006-2015.



Proces tvorby Strategie rozvoje Královéhradeckého kraje vychází z moderních obecně uznávaných a podporovaných metodik tvorby strategických plánů založených na principech místní Agendy 21 s cílem respektovat zásady trvale udržitelného rozvoje. Veškeré informace o procesu tvorby jsou zveřejněné na webových stránkách Centra evropského projektování www.cep-rra.cz/strategie/.

[rra.cz/strategie/](http://www.cep-rra.cz/strategie/).

7.1.2. Budování partnerství s podnikatelským sektorem

Oddělení rozvoje se podílelo na vytvoření pracovní skupiny v rámci projektu EPC, která sdružuje



zástupce podnikatelského sektoru, vzdělávacích institucí, úřadů práce, místních samospráv, zájmových sdružení v oblasti rozvoje venkova i podnikatelů v oblasti cestovního ruchu. Výsledky partnerského dialogu těchto lidí, kteří právě díky své zakotvenosti v místním prostředí nejlépe vědí, co je třeba změnit a do čeho je třeba investovat, budou impulsem pro vytváření společného rozvojového plánu kraje. Pracovní skupina se bude podílet i na zajištění regionálních podpůrných programů pro malé a střední podniky, budování a posilování jejich infrastruktury, včetně zlepšení jejich orientace na revitalizaci a inovaci a jejich proveditelnosti.

Jedním z cílů projektu EPC je vybudování partnerství regionálních aktérů v Královéhradeckém kraji. Úkolem je tedy vybudovat v kraji partnerský dialog, v němž budou zastoupeni všichni ti, kteří mají co říci k rozhodování o budoucnosti kraje. Využití možnosti zapojit se do rozvojových procesů umocní pocit sounáležitosti jak obyvatel, tak podnikatelských subjektů s vlastním regionem. Otevřený dialog povede k tomu, že budou vnímat svůj kraj jako kvalitní a příjemné místo pro život, místo, kde máme my všichni možnost spolurozhodovat o dění, které se nás bezprostředně týká. Partnerský dialog, z něhož plány rozvoje místních partnerství vzniknou, zajistí, že budoucí podporované projekty nebudou parciálním zájmem jednotlivců, ale právě naopak budou iniciovat komplexní změny, ze kterých bude mít užitek větší skupina obyvatel kraje.

7.1.3. Regionální operační program NUTS II Severovýchod 2007-2013

Oddělení rozvoje je členem a vedoucím koncepčního týmu zpracování ROP NUTS II SV, jehož dalšími členy jsou zástupci RRA Pardubického kraje a ARR Liberec. Tento koncepční tým zpracoval analytickou část Regionálního operačního programu NUTS II Severovýchod pro období 2007-2013 (dále ROP NUTS II SV).

Dokument byl vytvářen dle „Metodiky zpracování regionálních operačních programů“, zpracovanou ARR Ostrava. Na základě výstupů analytických částí byl vypracován návrh globální SWOT analýzy. Současně bylo navrženo 5 prioritních oblastí ROP a rozpracovány tématické SWOT analýzy v těchto prioritách.



Analýza ekonomické a sociální situace regionu NUTS II Severovýchod

Září 2006

Postup prací na tvorbě ROP NUTS II Severovýchod byl průběžně harmonizován s výstupy a doporučeními řídicích a metodických orgánů pro tvorbu operačních programů, zejména pro tvorbu regionálních operačních programů. Byly provedeny porovnání a zhodnocení návrhu priorit regionálních operačních programů, které byly zveřejněny v „Metodice zpracování regionálních operačních programů“ ARR Ostrava. Byla zpracována komparace potřeb krajů NUTS II Severovýchod s prioritami uvedenými v této metodice zpracované pro potřeby MMR. Výsledkem pracovních jednání a postupu prací byly změny v definování prioritních oblastí a stanovení těchto 4 priorit: Rozvoj infrastruktury, Rozvoj městských a venkovských oblastí, Cestovní ruch, Rozvoj podnikání a inovací.

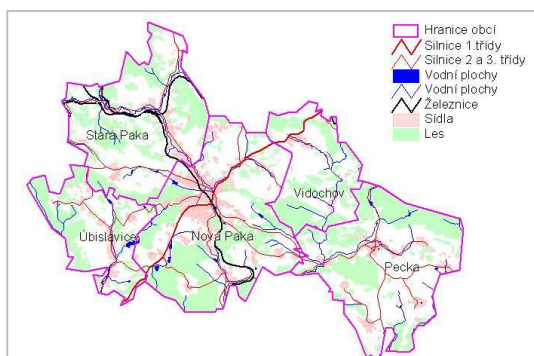
Na tyto zpracované etapy poté navazuje rozpracování navržených priorit ROP NUTS II Severovýchod do jednotlivých opatření směřujících k navrženému globálnímu cíli a specifickým cílům. Podrobné informace o průběhu zpracování a výstupy jsou zveřejněny na <http://www.nuts2severovychod.cz/>.

7.1.4. Rozvojový plán Novopacka

Proces tvorby Rozvojového plánu Novopacka byl zahájen již v roce 2004, kdy byla zpracována analytická část včetně cílených průzkumů – Průzkum podnikatelského prostředí, Průzkum neziskového sektoru a vyhodnoceny byly názorové průzkumy veřejnosti. Na přelomu roku 2004 a 2005 byla vypracována SWOT analýza regionu Novopacka a byly sestaveny pracovní



skupiny pro každou prioritní oblast, jejich členy byli zástupci veřejné



správy, neziskového a podnikatelského sektoru. Výsledkem jednání těchto pracovních skupin, které probíhaly od ledna do dubna 2005, byla dohoda nad zněním jednotlivých specifických cílů rozvoje a stanovení opatření vedoucích k jejich naplnění, která byla dále rozpracována

do jednotlivých projektových záměrů.

Na činnost pracovních skupin dohlížela Řídící skupina, která koordinovala jednotlivé výstupy, projednávala a stanovovala základní východiska jednotlivé návrhy, stanovovala priority rozvoje a dohlížela na postup zpracování rozvojového plánu.

koordinovala jednotlivé procesy, projednávala



Výsledkem více než 1,5 roku trvajících procesu je dokument „Rozvojový plán regionu Novopacka“ vypracovaný s horizontem do roku 2020, který byl dokončen v červnu 2005.

7.1.5. Strategický plán Náchodska

V procesu tvorby Strategického plánu Náchodska byla na počátku roku 2005 dokončena analytická část a následně zahájena tvorba části strategické.

Strategický plán rozvoje
Náchodska

Strategická část



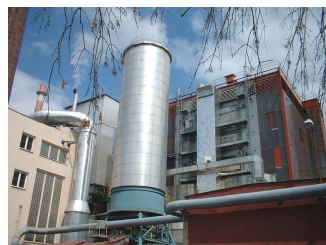
Strategický plán Náchodska vznikl rovněž komunitní metodou, to znamená, že do jeho tvorby byla



zapojena odborná i laická veřejnost, zástupci jednotlivých resortů samosprávy, starostové obcí a další. Pracovní a

realizační tým stanovil základní východiska tvorby strategie, a to na základě výstupů z analytické části, vytyčil hlavní prioritní oblasti rozvoje regionu a stanovil celkovou strategickou vizi rozvoje s horizontem do roku 2020.

Pro každou prioritní oblast byla sestavena SWOT analýza. Odborné pracovní skupiny byly



ustanoveny pro každou prioritní oblast a vytyčily hlavní problémové záměry v dané oblasti – specifické cíle. Odborné pracovní skupiny se sešly na přelomu měsíce dubna a května 2005. Konečná podoba Strategického plánu Náchodska byla předložena v červnu 2005.

7.2. Odborné práce v oblasti regionálního rozvoje

7.2.1. Regionální informační servis

Centrum evropského projektování vykonávalo na základě smluv s Centrem pro regionální rozvoj České republiky z dubna a září 2005 práce na uvedení do



provozu nových internetových stránek Regionálních informačních servisů (<http://www.risy.cz>). Tento portál vznikl v souladu s usnesením vlády č. 682/2000 o Strategii regionálního rozvoje České republiky k podpoře informačního zabezpečení pro území jednotlivých krajů ČR. Jejich úkolem je v první řadě poskytovat informační zázemí krajským orgánům pro podporu územního rozvoje a řízení odvětví v jejich působnosti, ale i podnikatelům, investorům a občanům pro jejich aktivity v jednotné struktuře a obsahu. V systému jsou zaneseny statistické informace o hospodářském, sociálním a životním prostředí na území Královéhradeckého kraje, dále ucelené informace o administrativním uspořádání, veřejné správě, samosprávě, nevládních neziskových organizacích, mikroregionech, euregionech a rozvojových územích jednotlivých obcí, ale také databáze infocenter či ubytovacích kapacit v kraji. K dispozici je též dynamický mapový server, poskytnuta je zde také celá škála rozvojových dokumentů ke stažení atd.

Systém RIS koordinuje Centrum pro regionální rozvoj ČR, jež vybuodovalo též společný nadstavbový Integrovaný regionální informační systém (IRIS).

Královéhradecký kraj

Územní členění

SROVNÁNÍ KRAJE S ČR

- Hospodářské prostředí
 - Makroekonomické ukazatele
 - Trh práce
 - Organizační struktura
 - Infrastruktura a regionu
 - Zahraniční investice
- Srovnání s ČR (životní prostředí)
- Srovnání s ČR (sociální prostředí)

KRAJ

OKRESY

OBCE III

Tematické členění

ADMINISTRATIVNÍ ČLENĚNÍ

HOSPODÁŘSKÉ PROSTŘEDÍ

ROZVOJOVÉ DOKUMENTY

DOTACE

Metadata

METADATA

SROVNÁNÍ KRAJE S ČR > HOSPODÁŘSKÉ PROSTŘEDÍ > ORGANIZAČNÍ STRUKTURA

Organizační struktura

Registrowané subjekty na 1000 obyvatel v krajích ČR v roce 2003

Popis ukazatele

RIS v členění podle jednotlivých právních forem obsahuje zejména: fyzické osoby (zapsané či nezapsané do obchodního rejstříku – dále jen OR), podnikající podle Živnostenského zákona č. 455/1991 Sb. ve znění pozdějších předpisů, samostatně hospodařící rolníky (zapsané či nezapsané v OR), fyzické osoby podnikající podle jiných zákonů než živnostenského (zapsané či nezapsané v OR), obchodní společnosti (veřejně obchodní společnosti, společnosti s ručením omezeným, komanditní společnosti, komanditní společnosti na akcie, akciové společnosti apod.); družstevní organizace (družstva a družstevní podniky); sdružení fyzických a právnických osob včetně jejich organizačních složek (občanská sdružení, politické strany a hnutí, církve, komory aj.). Ukazatel = (registrované subjekty kraje/počet obyvatel kraje)*1000.

ČR/NUTS 3	Počet obyvatel v kraji v roce 2003	Registrované subjekty (k 31. 12.)	Registrované subjekty (k 31. 12.) na 1000 obyvatel
Česká republika	10 211 455	2 325 977	227,78
Hlavní město Praha	1 185 581	411 612	353,14
Středočeský	1 135 795	257 326	226,56
jihočeský	625 541	141 375	226,00
Píseňský	550 113	123 475	224,45
Karlovarský	304 249	73 656	242,09
Ústecký	820 868	163 393	199,05
Liberecký	427 722	107 354	250,99
Královéhradecký	547 563	121 334	221,59
Pardubický	505 486	100 881	199,57
Vysočina	517 511	94 646	182,89
jihoomoravský	1 122 570	251 194	223,77
Olomoucký	636 313	127 865	200,95
Zlínský	591 866	128 095	216,43
Moravskoslezský	1 260 277	223 771	177,56

Zdroj: ČSÚ - Regionální údaje, Vybrané ukazatele podle krajů v roce 2003

Vstup pro oprávněné uživatele

Přihlašovací jméno:

Heslo:

Globální vyhledávání


HLEDEJ:


Kontakt

Centrum pro regionální rozvoj ČR

Vinohradská 46
120 00 Praha 2
tel: +420 221 580 201
fax: +420 221 580 284
e-mail: cr@cr.cz

Odkazy



Práce zaměstnanců Centra evropského projektování spočívá v komplexní administraci RIS Královéhradeckého kraje. Zahrnuje sběr dat, export do databáze prostřednictvím příslušných softwarových nástrojů a administrativního rozhraní, sestavení několika set tabulek, tvorba grafů a komentářů k jednotlivým ukazatelům, finální grafická úprava stránek a v neposlední řadě i udržování databáze v aktuálním stavu. Postup je průběžně konzultován s CRR i s ostatními regionálními rozvojovými agenturami.

Další činností, jež je sice svým charakterem odlišná od vlastní komplexní administrace RIS, ale jež také slouží účelům RIS, je průběžné monitorování aktuálních dotačních titulů, které jsou vyhledávány pro specifické území působnosti (krajský úřad), a následné zapisování každého dotačního titulu dle přesně dohodnuté standardní strukturované formy do elektronického formuláře a odesílání elektronickou formou na adresu objednatele, kterým je Regionální rozvojová agentura Ústeckého kraje a.s. Následně je elektronický formulář aktuálních dotací odesílán na CRR – do databáze IRIS. Tato průběžná aktualizace databáze dotačních zdrojů je realizována pro aplikaci DOTACE, která byla původně vytvořena pro Ministerstvo pro místní rozvoj a na jehož webových stránkách byla databáze přístupná.

Ve druhé polovině roku 2005 došlo ke změně - tato databáze je přístupná na webových stránkách objednatele, tj. na webových stránkách Regionální rozvojové agentury Ústeckého kraje a.s. <http://www.rra.cz/?a=rra&p=dotace>. V této databázi, jež je přehledně

strukturována dle jednotlivých možných kritérií výběru hledání, lze nalézt informace o možných dotacích z domácích i evropských zdrojů v rámci celé ČR, jednotlivých krajů, měst a obcí.

7.2.2. Analýza rozvoje lidských zdrojů v Královéhradeckém kraji

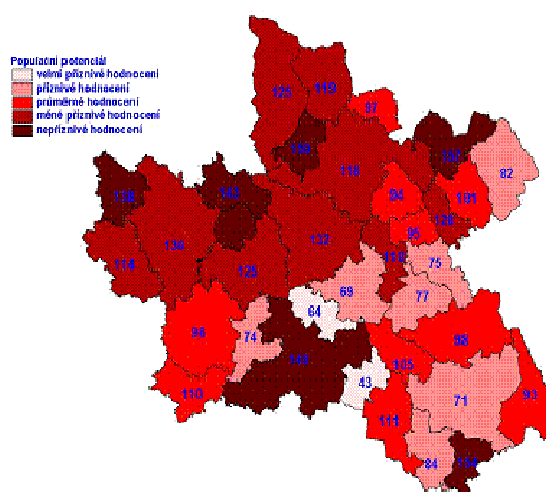


Oddělení rozvoje vypracovalo v rámci svých analytických činností Analýzu rozvoje lidských zdrojů v Královéhradeckém kraji (dále jen Analýza). Analýza byla zpracována na základě požadavků a objednání díla odborem sociálních věcí a zdravotnictví Krajského úřadu Královéhradeckého kraje.

Na tomto obsáhlém dokumentu se podílelo oddělení rozvoje a externí pracovníci.

Analýza obsahuje ekonomickou a sociální charakteristiku kraje rozčleněnou do čtyř hlavních oblastí: ekonomický potenciál kraje, zaměstnanost a trh práce, vzdělávací systém a oblast sociální politiky. Závěry kapitol obsahují shrnutí výsledků a syntetická vyhodnocení potenciálů kraje v rámci jednotlivých tématických úhlů pohledu.

V závěru celého díla je uveden stručný výčet identifikovaných silných a slabých stránek Královéhradeckého kraje. Jedná se o expertní souhrn pozitiv a negativ, který je stručným výstupem analytické části. Tato tématická analýza je podkladem pro činnost Rady pro rozvoj lidských zdrojů v Královéhradeckém kraji při tvorbě Strategie rozvoje lidských zdrojů.



7.2.3. Průzkum veřejných prostor

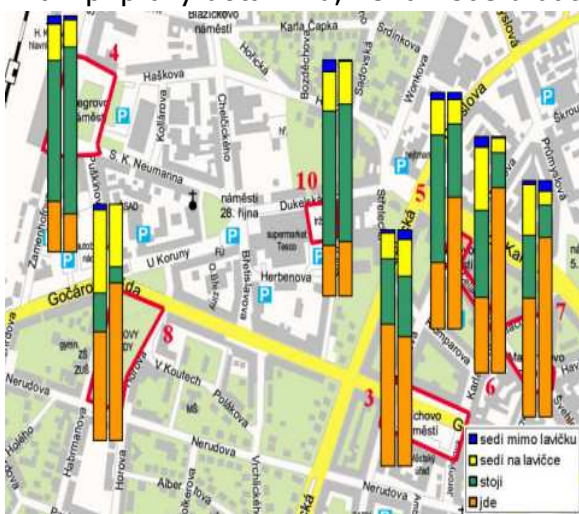
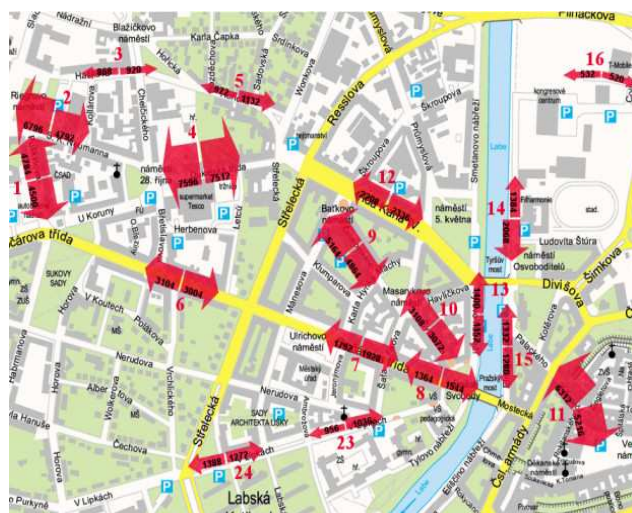


Oddělení rozvoje organizovalo a zpracovalo dva obsáhlé průzkumy veřejných prostor města Hradce Králové. V realizování průzkumů tohoto typu patří městu Hradec Králové jedno z prvenství mezi dalšími městy v České republice. Uvedený průzkum vychází z potřeby zjistit „úspěšnost veřejných prostorů“ a zároveň tuto „úspěšnost“ zajistit.

Uvedené průzkumy jsou uskutečňovány ve snaze zaměřit pojetí o trvale udržitelném rozvoji komplexněji a více se zabývat trvale udržitelným rozvojem v urbanistickém a architektonickém pojetí, tedy trvale udržitelným rozvojem (životem) měst. Svými výsledky průzkumy přispívají pro vytváření fungujícího živého systému veřejných prostor.

Tyto průzkumy se v souladu s požadavky zadavatele, Magistrátu města Hradce Králové, zaměřily na sčítání pohybu chodců v přesně stanovených dvaceti čtyřech sčítacích profilech (ve dvaceti čtyřech ulicích) a na mapování chování lidí ve stavených deseti lokalitách v Hradci Králové.

Obě části průzkumu, tedy sčítání pohybu chodců a mapování chování lidí, zahrnovaly celou škálu aktivit rozdělených do následujících fází. Jedná se o aktivity ve fázi přípravy projektu, ve fázi předvýzkumu, ve fázi přípravy dotazníku, ve fázi sběru dat, ve fázi zpracování a ve fázi vyhodnocení.



„jde“, „stojí“, „sedi na lavičce“, „sedi mimo lavičku“, „dívá se do výlohy“, „mluví“, „čeká

na bus, na někoho“, „nakupuje, stojí ve frontě“ a kategorie „ostatní“). Zpracované výsledky a hodnocení z průzkumů byly předány zadavateli v srpnu 2005 a v prosinci 2005.

7.3. Projektová činnost

7.3.1. Zpracované projekty

Oddělení rozvoje zpracovalo projekt předkládaný v rámci vyhlášené výzvy Operačního programu infrastruktura a spolupodílelo se s oddělením individuálních projektů na zpracování dalšího projektu předkládaného v rámci vyhlášené výzvy v programu Ministerstva pro místní rozvoj – příprava projektů pro SROP. Jednalo se o následující projekty:

Rozšíření kontinuálního měření emisí oblastní nemocnice Trutnov

Regionální integrovaný dopravní systém v příhraniční oblasti Královéhradeckého kraje

Rozšíření kontinuálního měření emisí oblastní nemocnice Trutnov



Žadatel:	Oblastní nemocnice Trutnov a.s.
Název projektu:	Rozšíření kontinuálního měření emisí
Program:	Operační program infrastruktura
Číslo a název priority:	3. Zlepšování environmentální infrastruktury životního prostředí
Číslo a název opatření:	3.3 Zlepšování infrastruktury ovzduší životního prostředí
Číslo a název podopatření	3.3 A Využívání šetrných technologií pro spalování
Termín předložení žádosti:	15.3.2005
Rozpočet:	CZK 2 820 000,-
Z toho dotace EU:	CZK 938 000,-
Z toho dotace SFŽP:	CZK 536 000,-
Současný stav:	Projekt byl doporučen k spolufinancování

Rozšíření kontinuálního měření emisí oblastní nemocnice Trutnov - cílem projektu je zavedení environmentálně šetrných technologií ve spalovně nebezpečného odpadu při splnění stanovených legislativních podmínek v oblasti ochrany ovzduší. Konkrétním obsahem projektu bylo dovybavení nemocniční spalovny odpadů kontinuálním měřením emisí. Jedná se o rozšíření stávajícího systému ENDA-625 na ENDA-661, doplnění analyzátoru THC a celkovou revizi systému dle §13 ods. 2 a přílohy č. 9 nař. vl. č. 354/2002 Sb. Ve spalovně se likviduje nemocniční odpad pro zdravotní zařízení z celého regionu. Zbytek tepla využívá nemocnice Trutnov pro vlastní potřeby.

Regionální integrovaný dopravní systém v příhraniční oblasti Královéhradeckého kraje

Žadatel:	Mikroregion Rychnovsko
Název projektu:	Regionální integrovaný dopravní systém v příhraniční oblasti Královéhradeckého kraje
Program:	MMR – příprava projektů pro SROP
Číslo a název priority:	2 Regionální rozvoj infrastruktury
Číslo a název opatření:	2.1 Rozvoj dopravy v regionech
Číslo a název podopatření	2.1.2 Rozvoj dopravní obslužnosti
Termín předložení žádosti:	26.8.2004, dopracování žádosti 20.2.2005
Rozpočet:	CZK 4 600 000,-
Z toho dotace EU:	CZK 3 220 000,-
Současný stav:	Projekt byl doporučen k spolufinancování



Regionální integrovaný dopravní systém v příhraniční oblasti Královéhradeckého kraje - žádost byla podána na poskytnutí dotace na přípravu (tj. zpracování dokumentace) projektu, který řeší novým způsobem dopravní obslužnosti v místech s nižší hustotou osídlení a dopravně i tarifně

integruje všechny druhy dopravy do jediného systému. Zavádí organizační systém umožňující sjednocení podmínek provozování MHD, veřejné linkové a drážní osobní dopravy – konkrétně zajišťuje dopravní, tarifní a informační provázanost MHD v Rychnově nad Kněžnou, drážní dopravy na tratích Častolovice – Solnice, Doudleby nad Orlicí – Rokytnice a provázanost všech linek veřejné místní autobusové dopravy.

7.3.2. Studie proveditelnosti a CBA analýzy

Oddělení rozvoje se podílí ve spolupráci s oddělením individuálních projektů na zpracování studií proveditelnosti a CBA analýz u projektů předkládaných v rámci vyhlášených výzev jednotlivých programů podpory financovaných z fondů Evropské unie. Jednotlivé kapitoly studie proveditelnosti a CBA analýzy byly zpracovány podle metodických příruček Ministerstva pro místní rozvoj, případně metodiky Evropské unie.

Účelem finančních analýz obsažených ve studiích proveditelnosti bylo posoudit realizovatelnost projektů z hlediska dostatečného pokrytí celkových výdajů projektu



vlastními a cizími zdroji včetně jejich správného načasování tak, aby nedošlo ke zpoždění plateb v jednotlivých fázích projektu, potažmo celého projektu. Důležitou součástí analýzy tak bylo sladit věcnou a finanční stránku projektu.

Účelem zpracovaných CBA analýz (Cost - Benefit Analysis) bylo posoudit, do jaké míry je daný investiční projekt efektivní nejen z hlediska finanční efektivnosti, ale zda je efektivní především z hlediska celospolečenského. Předmětem CBA analýz bylo posouzení finančních a nefinančních přínosů a nákladů projektu, jejich ocenění a celkové komplexní posouzení. Společenská (socioekonomická) efektivnost je důležitá v těch případech, kdy se projekt financuje z veřejných zdrojů. Z tohoto úhlu pohledu je důležitý výběr projektů, které společnosti přinesou nejvyšší prospěch (zejména nefinanční) při minimalizaci společenských nákladů (tj. co společnost „obětuje“ pro realizaci projektu).

Finanční část Studie proveditelnosti a CBA analýza byla zpracována u následujících projektů:

Název projektu: „Masarykův dům“ – rekonstrukce lázeňského domu

Název projektu: Kongresové centrum „HARMONY ve Špindlerově Mlýně

Název projektu: Kopeček – Statek v Bartošovicích v Orlických horách

Název projektu: Obnova vozového parku v Mladé Boleslavi

Název projektu: Sedloňov – Zabydlete se u nás

Název projektu: Silnice II/319 Rychnov nad Kněžnou – Rokytnice v Orlických horách

Název projektu: Silnice III/303 2 a III/303 3 Velké Poříčí – Malá Čermná, státní hranice

Název projektu: Víceúčelová sportovní hala

Název projektu: Třebechovický Proboštův betlém a rozvoj betlemářství v České republice


Název projektu: Úprava parkovacích ploch s letním využitím pro česko-polskou hranici – Černý Důl

Název projektu: Dostavba Požární stanice Hasičského záchranného sboru Královéhradeckého kraje v pohraničí - Broumov

Název projektu: Cesta Špindlerův Mlýn – Przesieka (Borowice)

Název projektu: Internetizace turistického centra Strážné

7.4. Regionální zastoupení agentury CzechInvest

 Z pozice *regionálního zastoupení agentury CzechInvest* zajišťovalo oddělení rozvoje konzultace a služby zahraničním i domácím investorům a drobným podnikatelům, kteří působí v Královéhradeckém kraji. Tyto služby spočívaly zejména v poskytování informací o regionálních investičních příležitostech, vyhledání vhodného subdodavatele nebo výrobce, vytipování konkrétní lokality a navázání kontaktu představitelů obce a dalších kompetentních osob se zástupci investora.

Konkrétně se většinou jednalo o drobné služby pro konkrétní zahraniční investory – například vyhledání vhodné výrobní haly a rozvojové plochy pro společnosti Kayaba (Japonsko), Holland Trade House (Nizozemí) a jednoho španělského investora. Dále pak navázání kontaktu s potenciálním investorem z Velké Británie se záměrem začít vyrábět plastové výrobky, příprava informací ohledně ekonomické situace a možnostech pro

podnikání v Královéhradeckém kraji, informace o podnicích v plastikářském průmyslu a v přesném strojírenství a vyhledání vhodné lokality pro společnost Friedrichs&Rath, informace o struktuře zaměstnanců v bývalém ČKD a informace o podnicích, které vznikly z bývalého ČKD a vyhotovení podkladů pro přihlášku Královéhradeckého kraje do soutěžního projektu magazínu FDI.

7.5. Regionální zastoupení Asociace inovačního podnikání ČR (AIP ČR)



V rámci regionálního zastoupení Asociace inovačního podnikání ČR byla oddělením rozvoje aktualizována databáze inovačního potenciálu ČR – Technologický profil ČR. Projekt Technologický profil ČR vznikl pro potřeby přehledu o subjektech, které vytváří systém inovačního podnikání v České republice. Hlavním cílem projektu je vytvořit aktualizovanou databázi subjektů, které tvoří inovační infrastrukturu ČR. Jde o inovační firmy, výzkumná pracoviště vysokých škol, pracoviště Akademie věd ČR, resortní výzkumné ústavy, nestátní výzkumné ústavy, pracoviště transferu technologií, vědeckotechnické parky, asociace, komory, ministerstva, poradenské organizace, regionální rozvojové agentury a regionální poradenská a informační centra v Královéhradeckém kraji.

S cílem podporovat inovační potenciál byla ustavena pracovní skupina AIP ČR složená z regionálních expertů zabývajících se prosazováním inovačních procesů v řízení i ve výrobě. V roce 2006 by měly být v kraji zahájeny práce na vytvoření regionální inovační strategie Královéhradeckého kraje.

7.6. Konzultační činnosti a další odborná činnost

7.6.1. Konzultační činnost

Oddělení rozvoje vykonávalo odbornou konzultační pomoc (územní, stavební a kolaudační řízení, kontrola stavebně technického řešení projektové dokumentace, položkových rozpočtů apod.) pro odbor Sekretariátu Regionální rady NUTS II Severovýchod Krajského úřadu Královéhradeckého kraje v rámci grantových schémat na

podporu modernizace a rozšíření ubytovacích kapacit v Královéhradeckém kraji, SROP, č. opatření 4.2.2. a pro vyhotovení regionální dimenze a specifik v oblasti Dopravní dostupnost a infrastruktura.

V rámci aktivit pro Univerzitu v Hradci Králové (UHK) byla vykonávána činnost informačního a konzultačního servisu. Informační servis spočíval v průběžném podávání informací o konání aktuálních akcí v oblasti lidských zdrojů (konání seminářů, školení apod.). Konzultace probíhaly k realizovanému projektu 3.2 SROP a k připravovaným projektům. UHK je též aktivně zapojena do projektu Evropské projektové centrum a do tvorby strategických dokumentů.



Oddělení rozvoje se spolu s dalšími odděleními CEP organizačně podílelo na realizování projektu Evropské projektové centrum (EPC) – budování regionálního partnerství. Organizační činnost na EPC zahrnovala zajištění pravidelných školení euromanažerů (zajištění materiálů pro školení, potřebné techniky apod.).

7.6.2. Výzkumná činnost

CEP se podílí též na výzkumných projektech a vědecké činnosti. CEP je spoluřešitelem výzkumného projektu „*Problémy mikroregionů při tvorbě společných projektů*“. Poskytovatelem dotace je Ministerstvo pro místní rozvoj MMR v rámci „Výzkum pro potřeby regionů“. Projekt je zaměřen na hledání nástrojů pro tvorbu společných projektů s důrazem na smysluplnost jejich realizace vzhledem k charakteru mikroregionu. Projekt bude verifikován na případové studii mikroregionu Uranická brázda. Cílem projektu je návrh komplexní metodiky pro řešení problému místních správ sdružených do mikroregionů, s důrazem na tvorbu společných projektů.

Odborníci z CEP se účastní odborných kolokvií, jsou zváni na přednášky a besedy se studenty Univerzity Pardubice, fakulty ekonomicko správní, a Univerzity Hradec Králové, kde seznamují studenty nejen s teoretickými poznatky, ale též s praktickými příklady a dopady regionální politiky a regionálního rozvoje v území.

8. Oddělení programování

8.1. Zpracování a podání žádosti do Finančního mechanismu EHP/Norska

Název programu:	Využití stávajících kapacit Královéhradeckého kraje k podpoře rozvoje lidských zdrojů
Žadatel:	Královéhradecký kraj
Program	Finanční mechanismus EHP/Norska
Název priority programu:	Priorita 3 Rozvoj lidských zdrojů Priorita 4 Zdravotnictví a péče o dítě
Název a číslo opatření:	Opatření 3.2 Rozvoj a zlepšování poskytování sociálních služeb v regionech Opatření 3.6 Modernizace a vybavení jeslí, školek, škol atd. Opatření 4.4 Program podpory dětí se specifickými problémy
Termín předložení žádosti:	15. 08. 2005
Rozpočet:	CZK 104 000 000,- (90 mil. CZK EHP/Norsko, 14 mil. CZK kraj)

Rozvoj kraje bude stále více záviset na kvalifikaci a kvalitě lidí žijících v kraji, požadavkem budoucnosti jsou flexibilní lidé se širokým všeobecným vzděláním a schopností celoživotního učení a změny kvalifikace. U dětí a mládeže kraj klade důraz jak na povinné školní vzdělávání, tak na zájmové vzdělávání. Podpora aktivního využití volného času dětí a mládeže je nejefektivnější a nejekonomičtější prevencí společensky nežádoucích jevů. Sociální a zdravotní politika pak přispívají k harmonickému rozvoji celé společnosti a tlumí nepříznivé dopady stylu a způsobu života lidí. Významnou skupinou klientů využívající tyto služby jsou senioři. Úkolem kraje proto je zajistit optimální nabídku výchovně vzdělávacích programů pro jednotlivé věkové skupiny obyvatel kraje a zlepšit nabídku sociálních a zdravotních služeb pro jeho obyvatele.



Poskytovatelé těchto služeb však často narážejí na nejrůznější problémy bránící jejich rozvoji. Jednou z nejzávažnějších bariér jsou nedostačující, nevhodné nebo zastaralé prostory a prostředky potřebné pro jejich práci. Objekty, ve kterých tyto instituce působí, jsou ve špatném technickém stavu a hrozí nebo už došlo k ukončení činnosti v těchto objektech. Obcím a městům tak vznikají, často v centru města, prázdné chátrající objekty, které však obce nechtějí vzhledem ke společenskému významu těchto objektů nabídnout pro podnikatelskou činnost.

Program je zaměřen na podporu investičních projektů přispívajících k zajištění odpovídajícího zázemí pro:

- Rozvoj vzdělávání a zájmových aktivit dětí a mládeže
- Aktivity přispívající k prevenci a léčbě zdraví dětí a mládeže
- Aktivity přispívající ke zlepšení životních podmínek seniorů



Uznatelné aktivity

- Oprava a rekonstrukce objektů, ve kterých dochází k poskytování služeb dětem a mládeži;
- Oprava a rekonstrukce objektů, které slouží ke zdravotní prevenci a léčbě dětí se specifickými problémy;
- Oprava a rekonstrukce objektů nabízejících sociální a zdravotní služby seniorům;
- Technická infrastruktura spojená s modernizací a rekonstrukcí objektů (včetně nezbytných venkovních úprav);
- Modernizace a nákup vnitřního a vnějšího vybavení objektů souvisejících s poskytováním služeb konečným uživatelům.

Program byl předložen 15. srpna 2005 na národní kontaktní místo, Ministerstvo financí. Dne 5. prosince 2005 byl program Monitorovacím výborem doporučen k financování. V únoru 2006 bude jeho anglická verze zaslána bruselské kanceláři FM EHP/Norska a na Ministerstvo zahraničních věcí Norska k posouzení. V případě kladného vyjádření by mohla být první výzva vyhlášena v červnu/září 2006.

8.2. Zpracování dokumentu Regionální operační program NUTS II Severovýchod

Název programu:	Regionální operační program NUTS II Severovýchod
Žadatel:	Region NUTS II SV – Pardubický, Královéhradecký a Liberecký kraj
Program	Strukturální fondy EU 2007 - 2013
Termín předložení žádosti:	31. března 2006
Rozpočet:	odhad CZK 3,92 mld. pro kraj (ročně CZK 560 mil.)

V období 2007 – 2013 bude moci Česká republika čerpat ze společného rozpočtu EU finanční prostředky na regionální politiku. Rámcové podmínky budou stanoveny v Národním strategickém referenčním rámci, který je v současné době připravován na národní úrovni, jedná se o výtah z Národního rozvojového plánu. Dokument definuje i nástroje, jimiž chce Česká republika tyto finanční prostředky čerpat. Jedním z těchto nástrojů jsou regionální operační programy zpracováváné na úrovni regionů NUTS II. Region NUTS II, v našem případě Pardubický, Královéhradecký a Liberecký kraj, musí do stanoveného data předložit svůj návrh ROP. Ten bude stejně jako NSRR podléhat schválení Evropské komise.

Zpracovatelem ROP bylo v srpnu 2005 vybráno Centrum evropského projektování. Oddělení rozvoje je vedoucím koncepčního týmu, v rámci něhož spolu s RRA Pardubického kraje a ARR Liberec spolupracuje na obsahovém zaměření dokumentu ROP. Ex-ante hodnocení programu zajistí firma FINESPA CZ, s.r.o., SEA hodnocení společnost Evernia s.r.o. Dokument je zpracováván dle Metodiky Rámce podpory Společenství a Metodiky zpracování ROP zpracované ARR Ostrava.

Doposud zpracované výstupy (podrobněji viz oddělení rozvoje)

- Analýza ekonomické a sociální situace regionu NUTS II Severovýchod
- Návrh globální SWOT analýzy regionu NUTS II Severovýchod
- Připomínková příloha č. 3 „Metodiky zpracování regionálních operačních programů“ ARR Ostrava (dále jen „Metodika“) - Návrh priorit regionálních operačních programů z

hlediska potřeb krajů NUTS II Severovýchod vycházející především z provedené analýzy a SWOT analýzy regionu

- Porovnání priorit uvedených v příloze č. 3 Metodiky se zjištěnou absorpční kapacitou NUTS II Severovýchod
- Analýza volby strategie dle metodiky RPS
- Návrh priorit ROP NUTS II SV

Výstupy, které ještě budou zpracovány

- Priority a opatření ROP NUTS II SV včetně finančních alokací a monitorovacích indikátorů
- Finanční plán s jednotlivými zdroji financování – strukturální fondy, státní rozpočet, krajský rozpočet, EIB,...)
- Implementační struktura ROP NUTS II SV
- Komunikační akční plán
- Seznam velkých projektů

Jednotlivé výstupy jsou projednávány s pracovními skupinami (Podnikání a inovace, Cestovní ruch, Infrastruktura a Městské a venkovské oblasti), vytvořené na úrovni NUTS II, projednány kraji a schvalovány Regionální radou NUTS II SV. Dokument bude dokončen v březnu 2006. Od září 2006 očekáváme zahájen vyjednávání s Generálním ředitelstvím Evropské komise pro regionální politiku.

8.3. Zhodnocení absorpční kapacity regionu NUTS II Severovýchod, resp. porovnání priorit uvedených v příloze č. 3 Metodiky se zjištěnou absorpční kapacitou NUTS II Severovýchod

Na začátku tvorby Regionálního operačního programu NUTS II Severovýchod zpracovalo oddělení rozvoje detailní analýzu hospodářského a sociálního vývoje území, díky níž došlo k určení problémových oblastí a oblastí s největším potencionálním rozvojem. Tato analýza se stala logickým rámcem pro výběr strategie, cílů, priorit a aktivit ROP. Návrh indikativního finančního rámce na stanovené cíle, priority a aktivity budoucího ROP je možné provést až po zpracování analýzy absorpční kapacity regionu, která analyzuje schopnost území využít nabízenou finanční podporu.

Pro propočtení finančních alokací na jednotlivé priority byla použita metoda analogie a průzkum potřeb regionu:

Metoda analogie spočívá ve zjištění finanční podpory, která plynula v předcházejícím období do řešené oblasti, a použití této potřeby nebo její tendence jako východiska pro vyčíslení finanční potřeby budoucího ROP. V České republice neexistuje jednotná databáze všech poskytnutých prostředků. Projekty byly zařazovány do databáze z různých zdrojů, určujícím bylo sídlo nositele projektu, tj. název obce. Provedené zhodnocení vychází z databáze CEDR a ISPROFIN (zdroj MF ČR), které poskytují přehled účelových dotací na investiční a neinvestiční projekty realizované na území regionu NUTS II SV nejrůznějšími subjekty, tj. obcemi, neziskovými organizacemi, podnikateli atd. Zdrojem dotačních prostředků jsou resortní ministerstva, státní fondy (SFDI, SFŽP), předvstupní fondy EU (Phare, SAPARD). Tyto zdroje jsou doplněny informacemi o dotacích z dalších programů a iniciativ EU (Sokrates, Leonardo, Culture 2000, strukturálních fondů) a krajských rozpočtů. Zahrnuty jsou i investiční akce, které přímo nebo prostřednictvím svých příspěvkových organizací realizovaly kraje.

V regionu NUTS II Severovýchod bylo zároveň provedeno zjištění o potřebách v regionu do roku 2013. Vycházelo se ze znalostí pracovníků krajských úřadů, popř. bylo provedeno šetření v terénu u potenciálních příjemců podpory. Zjištěné projektové záměry byly následně seříděny dle jejich potenciální užitelnosti financování ze strukturálních fondů EU. Výhled Královéhradeckého kraje vycházel z databáze projektových záměrů, které během jara 2005 sesbírali z regionu euromanažeri v rámci projektu Evropské projektové centrum – budování regionálního partnerství, a dále pak z pracovního dokumentu odboru ekonomického Rozhodující potřeby investic v Královéhradeckém kraji podle jednotlivých odvětví v letech 2005 a dále.

Dle získaných informací připlýnulo do regionu NUTS II SV v období 1999 – 2004 celkem 88,9 mld. Kč. Z této částky bylo na rozvojové projekty využito zhruba 41%, tj. 36,5 mld. Kč. Největším zdrojem finančních prostředků byl SFDI, dále pak předvstupní fondy EU a následně státní rozpočet.

V rámci průzkumu potřeb jednotlivých krajů byly sesbírány projektové záměry (odhady pracovníků KÚ, ne konkrétní projektové záměry) v celkové hodnotě 46,5 mld. Kč. Všechny kraje projeví největší zájem o budování dopravní infrastruktury a dále pak infrastrukturu pro cestovní ruch.

8.4. Příprava žádosti zpracování vyhledávací studie potenciálu Královéhradeckého kraje vybudovat v Hradci Králové farmaceuticko-medicínský klastr

Název projektu:	Farmaceuticko-medicínský klastr v Hradci Králové
Žadatel:	CEP
Program:	Operační program Průmysl a podnikání
Opatření:	Klastry
Termín předložení žádosti:	31. března 2006
Rozpočet:	odhad CZK 1 mil.



Klastr a klastrování je specifickou formou regionální spolupráce firem, jejich odběratelů a vzdělávacích a výzkumných institucí v určitém oboru, která nabízí prostředí pro inovace, výzkum a vývoj, vzdělávání odborníků a společné řešení problémů a výzev v daném oboru. Aktivní klastrování zvyšuje schopnost vytváření bohatství v komunitě, usnadňuje účast na hospodářském rozvoji těch, kteří jsou v nevýhodě a vytváří konkurenční výhodu a dosah místních firem, což má za následek větší příjem a více pracovních míst pro komunitu. To zase zvyšuje reputaci a zviditelnění lokality a vede to k vytváření zaměstnanosti a k ekonomickému růstu.

Klastr svou činností:

- vytváří externí úspory firmám, tj. neúmyslné zisky plynoucí z činnosti ostatních
- vytváří aktivní zisky firem
- posiluje postavení malých a středních firem (MSP)
- přispívá ke zkvalitnění činnosti univerzit a zvyšuje tak jejich atraktivitu
- zákazníkům nabízí komfortnější služby odpovídající jejich požadavkům

V Královéhradeckém kraji působí Lékařská fakulta Univerzity Karlovy, Fakulta vojenského zdravotnictví Univerzity obrany, Fakulta informatiky a managementu Univerzity Hradec Králové, Fakultní nemocnice Hradec Králové, Zdravotnický holding a.s. a řada firem zabývajících se zdravotnickou technikou a materiály.

Cílem vyhledávací studie je zjistit, zda má Královéhradecký kraj dostatek potenciálu (dostatečně vyspělé firmy a vůli aktérů spolu spolupracovat) na vybudování takto zaměřeného klastru. Jednalo by se o jediný takto zaměřený klastr v České republice. Žádost bude podána do konce března 2006. Vyhledávací studie, která zahrnuje dotazníková šetření, individuální rozhovory s podnikateli, workshopy a kulaté stoly, bude probíhat od dubna do listopadu 2006.

Nově vybudovaný klastr by měl možnost od roku 2007 čerpat finanční prostředky především na podpůrnou infrastrukturu z Operačního programu Průmysl a podnikání, popř. Operačního programu Výzkum, vývoj a inovace.

8.5. Zhodnocení dosavadních dotačních prostředků plynoucích do Královéhradeckého kraje

Oddělení programování během podzimu 2005 sesbíralo dostupné informace o dotačních prostředcích, které připlynuly do Královéhradeckého kraje v letech 2002 – 2004. V České republice neexistuje jednotná databáze všech poskytnutých prostředků. Projekty byly zařazovány do krajské databáze z různých zdrojů, určujícím bylo sídlo nositele projektu, tj. název obce.

Provedené zhodnocení vychází z databáze CEDR a ISPROFIN (zdroj MF ČR), které poskytují přehled účelových dotací na investiční a neinvestiční projekty realizované na území Královéhradeckého kraje nejrozličnějšími subjekty, tj. obcemi, neziskovými organizacemi, podnikateli atd. Zdrojem dotačních prostředků jsou resortní ministerstva, státní fondy (SFDI, SFŽP), předvstupní fondy EU (Phare, SAPARD). Tyto zdroje jsou doplněny informacemi o dotacích z dalších programů a iniciativ EU (Sokrates, Leonardo, Culture 2000, strukturálních fondů) a krajského rozpočtu. Zahrnuti jsou i investiční akce, které přímo nebo prostřednictvím svých příspěvkových organizací realizoval kraj.

Databáze je zpracována ve formě excelovského souboru a nachází se v ní 4 876 projektů v celkové hodnotě 15,9 mld. Kč. Projekty je možné třídit dle:

- druhu zdroje, tj. český (národní), evropský a krajský;
- roku přiznání dotace/realizace projektu, tj. 2002 – 2004;
- priorit Programu rozvoje kraje;
- konkrétního nositele, popř. druhu nositele, tj. podnikatel, obec, NNO, škola atd. a
- místa realizace, pokud je relevantní.

Získané informace byly využity v kapitole 12 Zhodnocení dosavadní realizace Programu rozvoje kraje v letech 2002 – 2004, která je součástí Analytické části Strategie rozvoje Královéhradeckého kraje zpracované oddělením rozvoje.