

VÝROČNÍ ZPRÁVA ORGANIZACE

2006



2004 | 2005



Partner na cestě k vašim cílům

OBSAH

1. SPRÁVNÍ A ORGANIZAČNÍ STRUKTURA	2
1.1 Správní struktura	2
1.2 Organizační struktura	3
1.2.1 Oddělení individuálních projektů a grantových schémat	4
1.2.2 Oddělení rozvoje	6
1.2.3 Oddělení ekonomicko–technické	7
1.3 Členství v ČARA	8
2. HLAVNÍ AKTIVITY	9
2.1 AKTIVITY PRO KRÁLOVÉHRADECKÝ KRAJ	9
2.1.1 Projekty kraje	9
2.1.2 Grantová schémata SROP	14
2.1.3 Zastoupení kraje v Bruselu - EU Office	17
2.1.4 Strategie rozvoje kraje	17
2.1.5 Strategie rozvoje lidských zdrojů	18
2.1.6 Partnerství s podnikatelským sektorem	18
2.1.7 Partnerství s venkovskými regiony	18
2.1.8 Regionální informační servis	19
2.1.9 Regionální zastoupení agentury CzechInvest	19
2.1.10 Regionální zastoupení Asociace inovačního podnikání ČR	19
2.1.11 Regionální operační program NUTS II Severovýchod 2007-2013	19
2.2 AKTIVITY PRO OBCE, NEZISKOVÉ A PODNIKATELSKÉ SUBJEKTY	21
2.2.1 Projekty obcí, neziskových a podnikatelských subjektů	21
2.2.2 Lektorská činnost	22
3. VÝSLEDKY	23



ÚVODNÍ SLOVO

Vážené dámy a pánové, vážení partneři,

rokem 2006 Centrum evropského projektování překročilo pomyslnou čáru a vstoupilo do 3. roku svého působení v regionu. Dovoluji si Vám předložit výroční zprávu naší organizace, ve které se poohlédneme za velmi úspěšným uplynulým obdobím.

Během roku 2006 se region plně přizpůsobil všem změnám, které nastaly po vstupu do Evropské unie a tím prokázal svou vyzrálou a stabilitu. Opět se potvrdilo, že důsledná práce obcí, neziskového a podnikatelského sektoru v kooperaci s krajem a CEP na zlepšování všech procesů a na schopnosti rychlého přizpůsobení se změnám, připravila region na zahájení nového programovacího období, takřkajíc na samé špici.

Cílem CEP je dokonalé uspokojování projektových potřeb klientů, hledání účinné a ekonomické varianty pro realizaci projektů při respektování individuálních požadavků.

S cílem ještě více se přiblížit regionu jsme si jako Centrum evropského projektování stanovili poslání, vizi a cíle organizace, se kterými bychom rádi vstoupili jako partneři Královéhradeckého kraje do období 2007-2013.

Poslání

Podporovat zdravý a udržitelný rozvoj regionu a být pomocnou rukou jeho organizacím při naplňování jejich cílů.

Vize

Být stabilní organizací, citlivou k potřebám regionu, odpovědnou svým partnerům a otevřenou nových podnětům.

Cíle

Zvýšení toku finančních prostředků do regionu

Podpora regionálního rozvoje

Rozvoj partnerství v regionu

Zvýšení absorpční kapacity Královéhradeckého kraje

Udržení dobrého jména firmy jak na území Královéhradeckého kraje, tak České republiky

Centrum evropského projektování pracuje

Cílevědomě

Energicky

Precizně

Jsme hrdí na to, že Centrum evropského projektování v roce 2006 pokračovalo v opětovném růstu, a to především díky společnému úsilí managementu Královéhradeckého kraje, ale i zaměstnanců krajského úřadu, kterým bychom tímto rádi poděkovali.



Za celý tým Centra evropského projektování



Ing. Klára Dostálová
ředitelka

1. SPRÁVNÍ A ORGANIZAČNÍ STRUKTURA

1.1 Správní struktura

Centrum evropského projektování (CEP) je příspěvkovou organizací Královéhradeckého kraje s působností regionální rozvojové agentury. Agentury zřízené za účelem tvorby, koordinace a zajišťování komplexní nabídky služeb k všestrannému a udržitelnému rozvoji Královéhradeckého kraje v souladu s programem jeho rozvoje a prostřednictvím prosazování regionálních aktivit v rámci tuzemské a zahraniční spolupráce.

Zřizovatelem a vlastníkem organizace je Královéhradecký kraj, z čehož vyplývá majoritní zaměření na kraj a plnění jeho potřeb.

Gesčním odborem CEP je Odbor Evropských záležitostí a mezinárodních vztahů. Politickým gestorem je Ing. Rostislav Všečetka zodpovědný za oblast zdravotnictví, zahraničních vztahů, NUTS II a evropské integrace.

Rada centra

Rada centra je čtyřčlenná a je tvořena zástupci zřizovatele, kteří jsou jmenováni a odvoláváni Radou kraje. Z výkonu funkce člena Rady centra jsou odpovědni Radě kraje.

Ing. Rostislav Všečetka

2. náměstek hejtmana Královéhradeckého kraje

Helmut Dohnálek

1. náměstek hejtmana Královéhradeckého kraje

Miloslav Plass

4. náměstek hejtmana Královéhradeckého kraje

Mgr. Libor Mojžíš

zastupitel Královéhradeckého kraje

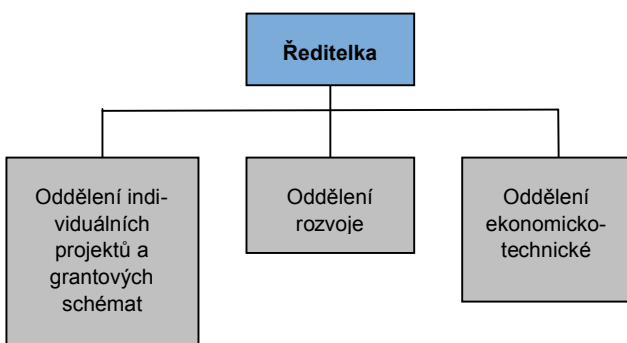
Obchodní jméno	Centrum evropského projektování
Zkrácený název	CEP
Právní forma	příspěvková organizace kraje
Sídlo	Wonkova 1142, 500 02 Hradec Králové
Kontakt	tel.: 495 817 191, fax.: 495 817 380, e-mail: info@cep-rra.cz
Internetové stránky	www.cep-rra.cz
Datum vzniku	1. června 2004
Identifikační číslo	71218840
Bankovní spojení	35-0367350277/0100, Komerční banka

1.2 Organizační struktura

Centrum evropského projektování, které v závěru roku 2006 zaměstnávalo 27 pracovníků, bylo organizačně rozděleno do tří oddělení - oddělení individuálních projektů a grantových schémat, oddělení rozvoje a oddělení ekonomicko-technické.

Organizace je řízena liniově. Vedení firmy rozhoduje o složení jednotlivých projektových týmů.

Organizační struktura CEP



Předmět činnosti

Činnost organizace se dělí na hlavní a doplňkovou. V rámci hlavní činnosti poskytuje CEP služby svému zřizovateli, Královéhradeckému kraji, a v rámci doplňkové činnosti poskytuje služby ostatním subjektům (městům, obcím, neziskových organizacím, podnikatelům) zejména z území Královéhradeckého kraje.

Činnosti CEP:

- Poskytování poradenských, organizačních a expertních činností při tvorbě a koordinaci regionálních rozvojových projektů, rozvojových analýz, studií a plánů pro veřejný i soukromý sektor.
- Příprava a podpora programů pro zajištění hospodářského, sociálního a kulturního rozvoje, zlepšování životního prostředí a propagace cestovního ruchu kraje.
- Poskytování informací o finančních příležitostech v krajských, národních, evropských a mezinárodních fondech.
- Spolupráce se zahraničními partnery, agenturami, nadacemi, hospodářskými komorami, právníckými a fyzickými osobami, obcemi, městy kraje a vzdělávacími institucemi za účelem rozvoje regionu.
- Zvyšování absorpční kapacity Královéhradeckého kraje.
- Organizování odborných akcí, přednášek, seminářů.
- Investiční a ekonomické poradenství, organizování veřejných soutěží a výběrových řízení, informatiky, regionálního programování a vzdělávání.
- Podpora podnikání a přílivu zahraničních investic ve spolupráci s dalšími právníckými osobami.



Zaměstnanci Centra evropského projektování

1.2.1 Oddělení individuálních projektů a grantových schémat

- sleduje evropskou problematiku
- informuje o možnostech dotací a grantů
- vyhledává vhodné dotační tituly pro záměr projektu
- nabízí sestavení žádosti a jejích příloh, metodickou pomoc při řízení projektu
- provádí kontrolu prvního stupně grantových schémat SROP Královéhradeckého kraje
- připravuje a řídí projekty Královéhradeckého kraje
- poskytuje konzultace a poradenství v oblasti zadávání veřejných zakázek, pořádání kurzů, workshopů a odborných seminářů
- vykonává lektorskou činnost

Personální obsazení



Ing. Iva Krunčíková
zástupkyně ředitelky, vedoucí
oddělení ind. projektů a GS



Ing. Veronika Pourová
projektový manažer



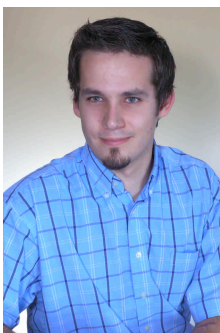
Ing. Markéta Zrůstová
projektový manažer



Bc. Lucie Štanclová, DiS.
projektový manažer



Ing. Šárka Puschmannová, MBA
projektový manažer



Ing. Tomáš Trunec
projektový manažer



Mgr. Roman Grossman
projektový manažer



Bc. Daniel Všečetka
projektový manažer



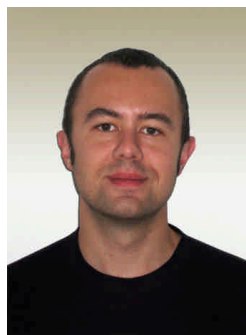
Jiří Černý, DiS.
projektový manažer



Ing. Tomáš Eichler
projektový manažer



Ing. Vladimír Neškudla
konzultant



Mgr. Tomáš Zmija
projektový manažer



Ing. Jiří Mošna
projektový manažer



Oddělení individuálních projektů a grantových schémat

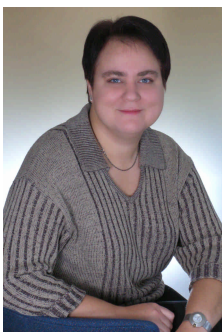
1.2.2 Oddělení rozvoje

- zpracovává strategické a koncepční dokumenty (strategické plány měst, obcí a regionů, akční plány, strategie místní akční skupiny)
- poskytuje konzultační a poradenskou činnost v rámci rozvoje regionu (zavádění MA 21, uplatňování principů trvale udržitelného rozvoje, uplatňování principu partnerství)
- vykonává koncepční a analytické práce (odborné a tématické analýzy, koncepce, sociogeografické analýzy)
- provádí a zajišťuje průzkumy a šetření (průzkumy podnikatelského prostředí, neziskového sektoru, sociologické průzkumy, názorové průzkumy)
- provozuje a aktualizuje regionální informační servis
- spolupracuje s agenturou CzechInvest, Asociací inovačního podnikání
- zajišťuje facilitaci jednání a veřejných setkání, přednášky, semináře

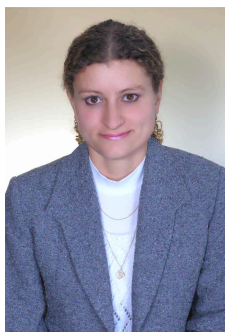
Personální obsazení



RNDr. Zita Kučerová
vedoucí oddělení rozvoje



Mgr. Kateřina Pourová
odborný konzultant



Mgr. Jana Kuchyňková
odborný konzultant



Ing. Monika Malínská
odborný konzultant



PhDr. Bc. Marie Prouzová
odborný konzultant



Ing. František Ungrád
odborný konzultant



Bc. Karel Šimek
odborný konzultant



Bc. Ladislav Mlejnek, DiS.
odborný konzultant



1.2.3 Oddělení ekonomicko–technické

- zajišťuje ekonomický chod organizace
- provádí kontrolu grantových schémat SROP Královéhradeckého kraje po finanční linii
- spravuje vozový park
- spolupracuje s dalšími odděleními v rámci finančních záležitostí

Personální obsazení



Ing. Martina Pipková
vedoucí oddělení
ekonomicko-technického



Zdeňka Těšitelová
asistentka



Alena Boháčová
finanční asistentka



Bc. Lenka Houserová
finanční manažer



Tomáš Ludvík
informatik

1.3 Členství v ČARA



Centrum evropského projektování je členem České asociace rozvojových agentur (ČARA). Posláním této asociace, která sdružuje rozvojové agentury s krajskou působností, je podpora systematického hospodářského, sociálního a kulturního rozvoje krajů České republiky.

ČARA jako nevládní organizace působí jako jeden z nástrojů regionální politiky. Hlavními partnery na území ČR jsou státní správa na centrální i regionální úrovni, samospráva krajů a obcí a jiných veřejných subjektů, instituce zastupující hospodářský sektor i nevládní, neziskové organizace, zaměřené na hospodářský a sociální rozvoj; v zahraničí pak veřejné i soukromé instituce, zaměřené

na regionální rozvoj a sdružení s podobnými aktivitami jako ČARA. Cílem sdružení je koordinace a posilování činnosti svých členů a jednání jejich jménem navenek v rozsahu, který je dán mandátem od členské základny.

Hlavními smluvními partnery asociace jsou:

- Agentura pro podporu podnikání a investic CzechInvest
- Asociace inovačního podnikání ČR
- Institut pro integraci České republiky do Evropské unie
- Centrum pro regionální rozvoj ČR



2. HLAVNÍ AKTIVITY

2.1 AKTIVITY PRO KRÁLOVÉHRADECKÝ KRAJ

2.1.1 Projekty kraje

Centrum evropského projektování připravuje a řídí doto-
vané i nedotované projekty Královéhradeckého kraje.
Jeho významná úloha spočívá v koordinaci projektových

aktivit a v dohledu nad dodržением programových podmí-
nek.

Přehled realizovaných projektů

NÁZEV PROJEKTU	ROZPOČET Kč	GRANT ¹ Kč	DOTAČNÍ PROGRAM
Rozvoj dopravní infrastruktury			
Silnice II/319 Rychnov nad Kněžnou - Rokytnice v Orlických horách	151 952 727	91 886 000	SROP
Rekonstrukce a OŽK silnice II/303 - část 1.	76 746 487	53 677 839	SROP
Cesta Špindlerův Mlýn - Przesieka (Borowice)	29 108 632	23 234 510	INTERREG IIIA
Silnice III/3032 a III/3033 Velké Poříčí - Malá Čermná	7 425 728	4 742 839	INTERREG IIIA
Rekonstrukce krytu silnice II/310	5 481 286	4 383 384	INTERREG IIIA
Rozvoj informačních a komunikačních technologií			
Internetizace nemocnic Královéhradeckého kraje	16 500 000	11 300 000	SROP
Internetizace knihoven Královéhradeckého kraje	5 200 000	4 400 000	SROP
Rozvoj lidských zdrojů			
Aktivity Královéhradeckého kraje v oblasti rozvoje II	19 999 970	14 524 912	SROP
Evropské projektové centrum - budování regionálního partnerství	18 491 310	16 179 895	SROP
Rozvoj podnikatelského prostředí			
Vyhledávací studie pro založení medicínsko - farmaceutického klastru	1 324 000	825 000	OPPP
Rozvoj regionální spolupráce			
Intenzifikace odděleného sběru a zajištění využití komunálních odpadů včetně jejich obalové složky v Královéhradeckém kraji	7 500 000	-	-
Rozvoj mezinárodní spolupráce			
	EUR	EUR	
GRIP-IT ²	775 000	678 125	INTERREG III C
ICN (Industrial Change Network)	54 000	47 250	INTERREG III C
ELLA - „Atlas Labe na území Královéhradeckého kraje“	25 000	21 875	INTERREG III B CADSES

¹ Doporučená výše grantu (dotace)

² Governance of Regionally Integrated Projects using Innovative Tools. Structural Funds implementation in an integrated approach

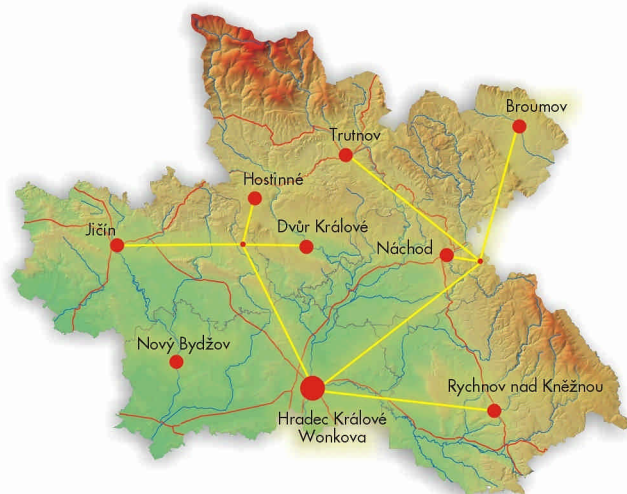
Popis významných projektů

Internetizace nemocnic Královéhradeckého kraje

Cílem projektu je vybudování regionální vysokorychlostní datové infrastruktury s připojením k síti internet mezi 8 zdravotnickými zařízeními Královéhradeckého kraje. V těchto zařízeních je nyní nově vytvořeno 45 veřejně přístupných míst k vysokorychlostnímu internetu prostřednictvím 7 informačních kiosků a 38 osobních počítačů. Další 13 osobních počítačů slouží pro potřeby interní datové komunikace mezi jednotlivými participujícími zdravotnickými zařízeními a k využívání elektronických služeb například pro účely záchranného systému. Přístup pacientů, návštěvníků zdravotnických zařízení a veřejnosti k internetu na těchto počítačích je bezplatný. Nemocnice jsou ideálním místem veřejného přístupu k Internetu, protože se jedná o zařízení s vysokou návštěvností a veřejně přístupná místa v podstatě, v kteroukoli denní a noční dobu. Pacienti a návštěvníci nemocnic tak mohou čas strávený čekáním na lékařské ošetření zkrátit vyhledáváním informací na internetu, elektronickou komunikací se svými blízkými nebo využíváním dalších elektronických aplikací nabízených nemocničním zařízením. Na veškeré dodané technologie je poskytován pětiletý rozšířený záruční servis včetně podpory provozu a internetové konektivity do vybudované infrastruktury.

Internetizace knihoven Královéhradeckého kraje

Cílem projektu je rozšíření činností veřejných knihoven Královéhradeckého kraje na veřejná informační centra obcí, která budou zajišťovat rovný přístup občanů k tradičním i elektronickým informačním zdrojům. Projekt si klade za cíl podpořit budování dostupného vysokorychlostního internetu včetně odpovídajícího vybavení ve veřejných knihovnách a poskytnout tak obyvatelstvu přístup k informacím rozhodným pro zvýšení jejich životní úrovně. Zvýšení životní úrovně spočívá v kompenzaci handicapu relativní odlehlosti od nejrůznějších úřadů, zdravotnických středisek, vzdělávacích zařízení, kulturních podniků apod. Realizací vybavení 89 knihoven mo-



derními informačními technologiemi a připojením k vysokorychlostnímu internetu dojde na území kraje k rozvoji knihoven, které zajistí veřejné knihovnické a informační služby včetně umožnění přístupu k vnějším informačním zdrojům podle zásad knihovního zákona. V roce 2006 byly dokončeny dodávky a instalace výpočetní techniky ve všech zapojených knihovnách. 75 knihoven již má funkční přístup k vysokorychlostnímu internetu. Ve zbývajících 14 knihovnách bude internetové připojení zprovozněno do konce ledna 2007.

Evropské projektové centrum – budování regionálního partnerství (EPC)



EVROPSKÉ PROJEKTOVÉ CENTRUM

Hlavní pilíře projektu představovaly v průběhu roku 2006 aktivity v oblastech vzdělávání, strategického plánování a podpory partnerství při tvorbě a realizaci projektů.

Cílovými skupinami kurzů, seminářů a školení byli kromě euromanažerů vyslaných partnerskými organizacemi projektu také pracovníci implementačních struktur působících na území Královéhradeckého kraje, Krajského úřadu, Centra evropského projektování a Úřadu regionální rady NUTS II Severovýchod. Nejvýznamnější událostí projektu se stala akce SRPEM - Soutěž regionálních projektů euromanažerů, ve které soutěžili zástupci partnerů o nejlépe zpracovaný projekt určený do Strukturálních fondů Evropské unie. V průběhu soutěže byli účastníci pravidelně doškoleni v dílčích tématech včetně prezentačních dovedností, tak aby byli schopni zpracovaný projekt po věcné, formální a ekonomické stránce obhájit písemně i před hodnotící komisí. Výsledkem akce je třicet kompletně zpracovaných projektů, které budou předloženy v nejbližší možné výzvě odpovídajícího opatření. V rámci strategického plánování byla dokončena celá řada prací a asistencí při procesu přípravy strategických dokumentů kraje a také vybraných obcí a území v rámci regionu.



Zkušenosti a poznatky získané v průběhu realizace projektu umožnily připravit úspěšnou žádost o dotaci na navazující projekt s názvem Aktivita Královéhradeckého kraje v oblasti rozvoje II.

Více informací o projektu na www.cep-rra.cz/epc/

Aktivity Královéhradeckého kraje v oblasti rozvoje II (AKKORD)



AKKORD

Projekt navazuje a dále rozvíjí projekt EPC. Využívá jeho zkušeného realizačního týmu, aktivních partnerů a dosažených výstupů. Hlavní jeho náplň tvoří zahraniční cesty partnerů do zemí Evropské unie, jejichž cílem je přinést do regionu fungující způsoby práce, příklady dobré praxe, zajímavé nápady a jejich uplatnění s ohledem na místní podmínky a možnosti. Euromanažeři plní a budou plnit i v roce 2007 úlohu terénních pracovníků, kteří se intenzivně věnují svým lokalitám a oblastem, pro něž pracují jako projektoví manažeři, poskytují informace a pomáhají jednotlivých organizacím s přípravou a zpracováním projektů. V rámci projektu byla navázána spolupráce s venkovskými regiony v důsledku přípravy malých obcí na nové programovací období 2007-2013. Na území Novobydžovska, Cidliny, Novopacka a Jičínka se spoluvytváří rozvojové strategie, k nimž probíhají pracovní setkání a zástupci dotčených regionů jsou školeni v projektovém řízení.

ELLA - „Atlas Labe na území Královéhradeckého kraje“



Cílem projektu je zmapovat území Královéhradeckého kraje ve vztahu k možným povodním, analyzovat a řešit rozporná území z pohledu stávajícího stavu a z pohledu navrhovaného využití. V letech 2004-2005 byl vypracován koncepční materiál Atlas Labe, díky kterému došlo k propojení záplavových území s mapovým podkladem, k převedení existujících územních plánů do GIS naskenování územních plánů v rámci kraje, transformací do S-JTSK, přičemž výsledným formátem je TIFF a HRR. Tento materiál počítá s povodněmi Q5 - Q100 a díky detailnímu rozpracování je nezbytným vodítkem pro moderní územní plánování a vodohospodářskou činnost. Závěrem roku 2006 byly ukončeny veškeré projektové aktivity a byla zpracována společná strategie pro povodí Labe, která byla prezentována na závěrečné konferenci konané v Drážďanech. Političtí představitelé podepsali Společné prohlášení o budoucí meziregionální spolupráci, která bude usilovat o vznik navazujícího projektu. Partneři projektu svými návrhy nadnárodních postupů ukázali způsoby, jak lze prostřednictvím nástrojů územního plánování a příslušnými odbornými koncepcemi vodního hospodářství zlepšit preventivní ochranu před povodněmi.

Více informací o projektu na:
www.wmap.cz/kr-kralovehradecky/ella

Putovní výstava ELLA 10.4.-14.4. 2006

V dubnu 2006 proběhla v budově krajského úřadu slavnostní výstava projektu ELLA. Na výstavě byly prezentovány plakáty s pilotními projekty českých a německých regionů. Královéhradecký kraj zde představil pilotní projekt: ELLA „Atlas Labe na území Královéhradeckého kraje“. Výstava byla přístupná široké veřejnosti.



Vyhledávací studie pro založení medicínsko-farmaceutického klastru

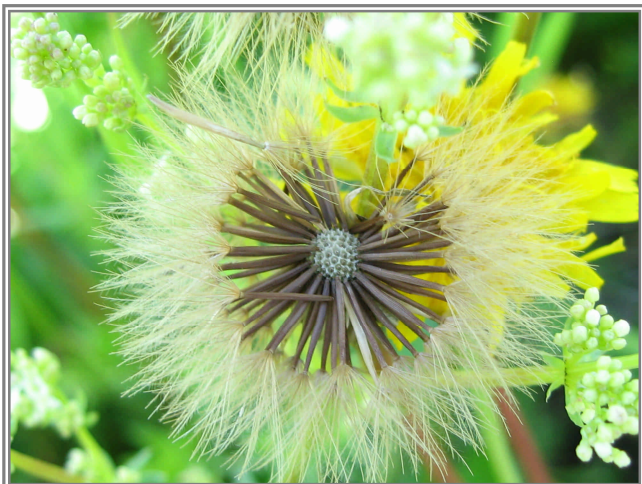
V Královéhradeckém kraji existuje potenciál pro vznik medicínsko-farmaceutického klastru. V první etapě bude probíhat vstupní analýza pro vyhledávání a identifikaci vhodných firem, vysokých škol a výzkumných institucí pro založení klastru. Součástí této analýzy budou řízené hovory s vytypovanými firmami (dle OKEČ), kontaktní semináře, expertní studie atp. Účelem je určit dimenze a podstatu klastru, stanovit jeho místo a představit proces klastrování klíčovými aktéry s cílem zajistit jejich zapojení do tohoto procesu. Dále bude probíhat identifikace obchodních a jiných vztahů mezi potenciálními účastníky klastru, identifikace jejich klíčových kompetencí včetně jejich nositelů. Součástí bude i určení existujících či potenciálních konkurenčních výhod, které by se mohly dále a rychleji rozvíjet kombinací státních a soukromých zdrojů pro dosažení cílů. V poslední fázi této etapy bude založena pracovní skupina z akčních lídrů, která bude definovat další postup při formování a zakládání klastru na území Královéhradeckého a Pardubického kraje.

Čistá obec, Čisté město, Čistý kraj



Projekt realizuje společnost EKO-KOM ve spolupráci s Královéhradeckým krajem. Cílem projektu je doplnění sběrné sítě na nejméně tříkomoditní sběr (papír, sklo, plasty) ve všech obcích kraje, ověření možnosti odděle-

ného sběru bílého a barevného skla v různých typech zástavby, podpora zařízení na úpravu (dotřídění) vybraných složek komunálních odpadů a ověření účinnosti jednotlivých forem informační kampaně (zapojení obyvatel, rozvoj třídění).



GRIP-IT (Governance of Regionally Integrated Projects using Innovative Tools. Structural Funds implementation in an integrated approach)

Projekt GRIP-IT úspěšně pokračuje ve svých aktivitách. V prvním čtvrtletí 2006 byly zprovozněny regionální stránky projektu www.cep-rra.cz/grip-it/. Na druhé schůzi

Technické koordinační skupiny a Řídícího výboru GRIP-IT v Potenze (Region Basilicata, Itálie) byl schválen termín pro předkládání



subprojektů z oblasti integrovaných projektů. Výzva k předkládání subprojektů byla vyhlášena 27.3.2006 a uzavřena 22.5.2006. Pro potenciální žadatele byly v jednotlivých partnerských regionech pořádány informační semináře. V termínu 30.-31.5.2006 se v Jičíně konalo zasedání Technické koordinační skupiny GRIP-IT, jejímž úkolem bylo posouzení a hodnocení přijatých žádostí. Ke dni uzávěrky bylo doručeno celkem 10 projektových žádostí, v rámci kterých byla vykonána formální a administrativní kontrola. Řídícím výborem bylo vybráno a schváleno 7 subprojektů. České zastoupení je v 6 subprojektech a v jednom z nich je český účastník (Město Náchod) zároveň i vedoucím členem. Realizace subprojektů byla zahájena 1.7.2006 a její ukončení je plánováno na 30.6.2007. V průběhu druhé poloviny roku byly uzavírány smlouvy s předkladateli subprojektů.

Nyní dochází k tvorbě metodiky integrovaných projektů a k dokončení části informující o postupech implementace integrovaných projektů v zemích partnerů v současném programovacím období.

Přehled subprojektů

MUSNET-EUGALC	Museums in network: European children, games and local cultures	
Partner (CZ)	Regionální Muzeum a Galerie v Jičíně	51 650 €
Partner (IT)	Mountain Community of Alto Agri	73 000 €
Partner (IT)	Mountain Community of Carnia	40 000 €
Cíle subprojektu	Posílení sítě menších muzeí, vzdělanosti obyvatel a turistického ruchu zapojených oblastí. Zpracování studie proveditelnosti projektů z oblastí kulturního rozvoje.	
EU-NET	European Networking	
Partner (CZ)	Město Náchod	95 000 €
Partner (IT)	Město Monfalcone	42 000 €
Partner (IT)	PIT Area Bradanica	55 000 €
Cíle subprojektu	Podpora a navázání meziregionální spolupráce. Tvorba komparativní studie mezi účastníky a snaha o identifikaci možných postupů na poli integrovaných projektů v novém programovacím období EU.	
TONE	Tourism Network in Historic Centres	
Partner (CZ)	Město Náchod	78 000 €
Partner (IT)	Comunità Montana Basso Sinni	62 000 €
Partner (IT)	MAS EUROLEADER s.cons.a.r.l.	15 000 €
Partner (HU)	Multifunctional Association of Keszthely-Hévíz Microregion	40 000 €
Cíle subprojektu	Tvorba konkrétních modelů integrovaného místního rozvoje se zaměřením na hotelové a lázeňské kapacity v zúčastněných oblastech. V českém případě se jedná o Lázně Běloves. Otestovat nový integrovaný přístup v rozvoji turistického ruchu.	

CULT	Culture upholding local tourism	
Partner (CZ)	Město Jičín	121 850 €
Partner (IT)	Comunità Montana Alto Basento	80 000 €
Cíle subprojektu	Prostřednictvím dvou studií proveditelnosti přispět k obnově a rozšíření kulturního dědictví partnerů. V českém případě bude studie proveditelnosti zaměřena na budovu Jezuitské koleje v Jičíně.	
LoProDen	Local Product Development Network	
Partner (CZ)	MAS Sdružení SPLAV	24 000 €
Partner (IT)	MEDES Observatory for economic problems associated with desertification in Mediterranean areas	31 000 €
Partner (IT)	MAS Euroleader s. cons.a.r.l.	17 000 €
Partner (HU)	Pannon Handcraft Cluster	50 000 €
Cíle subprojektu	Podpora integrovaného přístupu k rozvoji sítě výrobců lokálních produktů, specifických pro každého účastníka. Eventuelně vytvoření společného webového portálu pro sdílení zkušeností a informací. Zpracování studie proveditelnosti na síť lokálních produktů.	
GOSER	Governance of Social and Economic relationship	
Partner (IT)	Commune Codroipo	50 000 €
Partner (IT)	PIT Vulture Alto Bradano	54 000 €
Partner (HU)	Pannon Logistic Cluster	25 500 €
Cíle subprojektu	Podpora konkurenceschopnosti účastníků. Územní analýza týkající se rozvinutosti podnikání a možnosti budoucí PPP spolupráce. Zpracování studií proveditelnosti na eventuelní PPP spolupráci.	
HEALTHY-ECONOMY	Hospitals and SMEs for Healthcare economic cluster	
Partner (CZ)	Zdravotnický holding Královéhradeckého kraje a.s.	44 600 €
Partner (IT)	Univerzita Terst	61 000 €
Partner (IT)	Nemocnice ASL. 4 – Matera	42 000 €
Cíle subprojektu	Podpora výměny zkušeností mezi subjekty. Vypracování tří studií proveditelnosti na potenciální regionální zdravotnické cluster. Zpracování další studie proveditelnosti na možný vznik virtuálního mezi-regionálního zdravotnického clusteru zaměřeného na výzkum a vývoj.	

Připravený projekt

Centrum evropského projektování připravilo pro rok 2007-2008 v rámci programu transformační spolupráce MZV projekt „**Posílení kapacit místních samospráv regionu Šumadija a Pomoraví v Republice Srbsko**“. Předkladatelem projektu je Královéhradecký kraj. Jeho cílem je ve spolupráci s Regionální agenturou pro eko-

nomický rozvoj Šumadije a Pomoraví připravit zaměstnance třinácti municipalit regionu na čerpání prostředků z programů Evropské unie, předat zkušenosti z oblasti reformy a decentralizace státní správy v České republice a seznámit je s praktickými příklady vybraných projektů financovaných Evropskou unií v Královéhradeckém kraji.

2.1.2 Grantová schémata SROP

Úlohou Centra evropského projektování v oblasti grantových schémat Společného regionálního operačního programu je kontrola projektů (akcí) schválených Zastupitelstvem kraje a na území kraje realizovaných.

Kontrola spočívá v ověření dodržení podmínek smlouvy o financování akce a v ověření skutečného stavu se stavem deklarovaným v projektové žádosti. Na kontrole se podílí projektový a finanční manažer CEP.

Přehled kontrolovaných akcí

ŽADATEL	NÁZEV AKCE	ROZPOČET Kč	GRANT Kč
Podpora podnikání ve vybraných oblastech Královéhradeckého kraje			
Strojírny Rokytnice, a.s.	Rozvoj výroby a exportu společnosti Strojírny Rokytnice, a.s.	16 524 580	5 968 400
NN Steel s.r.o	Rozvojový projekt nákupu a modernizace výrobní haly	15 381 149	6 608 000
AVEFLOR, a.s.	Zavedení progresivní technologie pro výrobu aerosolových přípravků metodou BOV	13 075 000	4 947 976
TONAVA, akciová společnost	Podpora výrobního procesu výpočetní technikou, rozvoj firmy TONAVA, tvorba nových pracovních míst	5 284 552	2 131 584
Pískovce, s.r.o.	Vybudování nové technologie kalového hospodářství	2 170 132	767 676
Podpora modernizace a rozšíření ubytovacích kapacit v Královéhradeckém kraji			
Pivovar Náchod, a.s.	Přístavba hotelu Beránek v Náchodě	48 979 083	2 308 694
Hotel Děvín, s.r.o	Hotel Děvín	15 532 000	3 775 740
Petr Puschmann	Rozšíření ubytovací kapacity Hotelu Praha v Broumově	13 635 072	4 000 000
Martin Šmahel	Rekonstrukce rekreačního objektu - Janské Lázně - katastr Černá Hora	8 597 393	1 400 000
GÁZA s.r.o.	Rekonstrukce a přestavba hotelu Střelnice - Teplice nad Metují	8 537 600	1 400 000
Martin Mukařovský	Rozšíření ubytovací kapacity penzionu U Svatého Jana	7 499 000	1 317 495
Jan Ouředník	Modernizace a zvětšení ubytovacích kapacit hotelu Holzbecher	3 604 833	1 400 000
Podpora medializace Královéhradeckého kraje prostřednictvím propagačních a informačních kampaní			
Královéhradecký kraj	Královéhradecký kraj, kraj Vašich plánů	5 029 785	3 772 000
Regionální turistické a informační centrum	Mediální a propagační kampaň Turistické oblasti Orlické hory a Podorlicko	3 268 563	2 780 415
Broumovsko	Poznejte Broumovsko	3 152 000	2 791 800
DSO Region Orlické hory	Vítejte v Orlických horách	2 551 488	2 296 339
Broumovsko	Za poklady Broumovska	2 219 730	1 997 756
Město Dvůr Králové nad Labem	Propagace turistické oblasti Podzvičínsko	2 060 000	1 854 000
Svazek obcí Východní Krkonoše	Putování Krakonošovým královstvím	2 053 120	1 476 945
Město Nová Paka	NOVOPACKO - východní brána geoparku Český ráj	1 730 000	1 557 000
Terra nostra – malebný kraj o.p.s.	Afrika uprostřed Evropy	1 509 500	1 210 050
Statutární město Hradec Králové	System vzájemné propagace atraktivit turistické oblasti Hradecko	1 367 000	1 230 300
Město Žacléř	Propagační a informační kampaň regionu Žacléřsko	1 343 733	1 209 358
DSO mikroregionu Brodec	Pěšky nebo na kole mikroregionem Brodec	1 066 000	959 400
Krkonoše - svazek měst a obcí	Medializace turistického regionu Krkonoše	1 000 000	900 000

ŽADATEL	NÁZEV AKCE	ROZPOČET Kč	GRANT Kč
---------	------------	----------------	-------------

Podpora medializace Královéhradeckého kraje prostřednictvím propagačních a informačních kampaní

Svazek obcí Valdštejnova zahrada	Medializace turistické oblasti Valdštejnova zahrada	990 000	801 000
Svazek obcí Dolní Bělá	Podpora rozvoje turistiky v oblasti Vrcha a okolí	898 824	695 165
Město Vrchlabí	PROPAGAČNÍ A INFORMAČNÍ KAMPAŇ PRO CYKLOARÉNU KRKONOŠE v rámci podpory regionálních a místních služeb cestovního ruchu se zaměřením na cykloturistiku	837 900	754 110
Svazek obcí Východní Krkonoše	Putování Krakonošovým královstvím II	764 020	660 618
Dobrovolný svazek obcí Mikroregion Bělá	S batohem na zádech mikroregionem Bělá	645 300	580 770
Mariánská zahrada	Medializace turistické oblasti Mariánská zahrada	620 000	540 000
Branka o.p.s.	Propagace Kladského Pomezí	587 125	512 937
DSO Region Novoměstsko	Pozvánka do Regionu Novoměstsko	350 166	315 120
Nové Město	Za historií do Nového Města nad Metují	945 256	850 650

Podpora obtížně zaměstnatelných skupin na území Královéhradeckého kraje

Oblastní charita Červený Kostelec	Kursy pracovní integrace v Chráněných dílnách u sv. Anny při Domově sv. Josefa	8 795 809	7 507 450
Občanské poradenské středisko, o.p.s.	Standardizace procesu komunitního plánování na území Královéhradeckého kraje	5 424 372	5 424 372
Vzdělávací centrum pro veřejnou správu ČR, o.p.s.	Vytváření místního partnerství - benchmarking sociálních služeb	4 086 790	4 086 790
Daneta, svépomocné sdružení rodičů a přátel zdravotně postižených dětí	Vzdělávací program pro aktivizaci osob se zdravotním postižením směřujícím k možnostem uplatnění na trhu práce	3 848 039	3 848 039
Občanské sdružení Salinger	Sociální práce s neorganizovanou mládeží na Moravském Předměstí v HK	3 835 130	3 835 130
TyfloCentrum Hradec Králové, o.p.s.	Síť středisek integračních služeb pro zrakově handicapované občany Královéhradeckého kraje	3 480 610	3 480 610
Diakonie Broumov	Zpět do společnosti - práce se znevýhodněnými skupinami	3 571 725	3 212 525
Terra nostra - malebný kraj o.p.s.	Integrace obtížně zaměstnatelných skupin obyvatelstva	3 325 300	3 015 000
Město Nový Bydžov	Podpora zaměstnanosti a vzdělanosti Romů v Novém Bydžově	2 773 000	2 773 000
Centrum pro zdravotně postižené Královéhradeckého kraje	Mapování bariér jako podpora sociální integrace	2 703 560	2 703 560
Ústav sociální péče Hajnice - barevné domky	Barevná příležitost	2 645 817	2 645 817
Okresní organizace HK Sdružení pro pomoc mentálně postiženým ČR	Skok do práce	2 467 140	2 467 140
Občanské sdružení Cesta	Odlehčovací služby - respitní péče pro rodiny a osoby pečující o zdravotně postižené osoby se speciálními potřebami	2 394 942	2 394 942
Biskupství královéhradecké	Orientační dny - program primární prevence sociálně patologických jevů zaměřený na posílení pozitivních stránek osobnosti a vztahů v třídním kolektivu	2 338 885	2 241 372
Statutární město HK	Zkvalitnění procesu komunitního plánování sociálních služeb v Hradci Králové	2 166 492	2 166 492
Obec Skuhrov nad Bělou	Příležitost	2 055 302	2 055 302

ŽADATEL	NÁZEV AKCE	ROZPOČET Kč	GRANT Kč
Občanské sdružení Salinger	Zkusit to spolu	2 029 230	2 029 230
Domov důchodců "V Podzámčí"	Šance pro všechny	1 786 042	1 786 042
Diecézní charita Hradec Králové	Podpora sociální integrace azylantů a cizinců v Královéhradeckém kraji	1 500 555	1 500 555
Svépomocné sdružení rodičů a přátel zdravotně postižených dětí - DANETA	Středisko pracovní rehabilitace a vzdělávací centrum	849 598	849 598
Na podporu kultury v Novém Bydžově	Podpora matek s dětmi při vstupu na trh práce	663 000	663 000
ÚSP pro mentálně postiženou mládež Chotělice	Nikdy není pozdě	521 850	521 850
ÚSP pro mentálně postiženou mládež a dospělé občany Skřivany	Práce pro tebe	512 400	512 400
Domov důchodců Dvůr Králové nad Labem	Nové pracovní místo pro obtížně zaměstnatelné k naplňování standardů kvality poskytované péče seniorům	421 400	328 892
Domov důchodců Náchod	Start do praxe s diplomem v kapse	401 421	312 474
Domov důchodců Humberky	Nové pracovní místo pro obtížně zaměstnatelné	385 100	307 700
Ústav sociální péče pro mládež Domečky	Nová pracovní místa pro obtížně zaměstnatelné	383 262	304 197
Místní akční skupina Sdružení Splav	Manažerem neziskové organizace	341 956	335 956



Akce spolufinancované z GS SROP Královéhradeckého kraje

2.1.3 Zastoupení kraje v Bruselu EU Office

Královéhradecký kraj se rozhodl zařadit mezi regiony, které své zájmy prosazují v centru Evropské unie. V současnosti působí v Bruselu kolem 300 regionálních zastoupení z celé Evropy. Několik českých regionů v Bruselu již svou kancelář má, a proto bylo logické učinit tento krok také. Blížící se české předsednictví Rady EU v roce 2009 s sebou přinese velký zájem světových médií. Pozornost bude soustředěna i na kraje, a proto Královéhradecký kraj musí mít v době předsednictví již zaběhlou kancelář v Bruselu. Centrum evropského projektování bylo krajem pověřeno vykonávat a zajišťovat zastoupení kraje v Bruselu.



Bastion Tower – aktuální sídlo Královéhradeckého kraje v Bruselu (20. patro)

Bruselské zastoupení bude plnit následující funkce:

- reprezentace a propagace KHK
- posilování pozice kraje v Bruselu a na evropské scéně vůbec
- zajištění informovanosti vedení KHK o aktivitách EU a možných finančních zdrojích pro KHK (např. komunitární programy EU)
- vyhledávání nabídek k účasti na partnerských mezi-regionálních projektech a vypracování databáze or-

ganizací, které mají zájem o aktivní spolupráci s KHK

- prosazování a propagace projektů kraje
- navazování a udržování kontaktů s institucemi EU a dalšími významnými organizacemi v Bruselu (EC, EP, COR, AER...)
- zajištění a zpracování relevantních informací z Bruselu

V průběhu prosince 2006 došlo k otevření kanceláře v Bruselu na adrese Bastion Tower, 5 Place du Champ de Mars. V tomto kraji vyšla vstříc organizace CEBRE, Česká podnikatelská reprezentace při EU v Bruselu. Zastoupení kraje se mimo jiné účastnilo jednání kolem budoucnosti Českého domu regionů v budově Trone 60 nebo jednání o podílu krajů na zajišťování akcí v rámci českého předsednictví v Radě EU. Postupně dochází a bude docházet k navazování styků s ostatními zástupci krajů (nejen českých) a k pronikání do dění v Bruselu a institucích EU.

2.1.4 Strategie rozvoje kraje

V návaznosti na realizaci projektu EPC byla na konci roku 2006 dokončena Strategie rozvoje Královéhradeckého kraje, která je jedním z nejvýznamnějších koncepčních dokumentů určujících hlavní směry rozvoje na léta 2006-2015. Tvorba strategie vycházela z moderních obecně uznávaných a podporovaných metodik tvorby strategických plánů založených na principech místní Agendy 21 s cílem respektovat zásady trvale udržitelného rozvoje. Proces tvorby strategie byl dlouhodobý, soustavný, otevřený a založený na vzájemné provázanosti a



vyváženosti ekonomického, sociálního a environmentálního vývoje. Velmi pozitivní a přínosnou platformou práce podtrhující realnost, potřebnost a systematičnost strategie našeho kraje, byla široká participace regionálních aktérů v průběhu celého procesu, jejíž součástí je zejména síť euromanažerů reprezentující veřejný, neziskový a podnikatelský sektor. Strategie rozvoje Královéhradeckého kraje byla také projednána s nejširší veřejností na

setkáních v Hradci Králové, Náchodě, Trutnově, Jičíně a Rychnově nad Kněžnou. Veškeré informace o procesu tvorby jsou zveřejněné na www.cep-rra.cz/strategie/.

2.1.5 Strategie rozvoje lidských zdrojů



V listopadu 2006 byl zahájen proces tvorby Strategie rozvoje lidských zdrojů Královéhradeckého kraje (SRLZ). Proces tvorby strategie je založen na moderních, obecně uznávaných a podporovaných metodikách tvorby strategických plánů založených na principech místní Agendy 21 s cílem respektovat zásady trvale udržitelného rozvoje. Zahájení procesu tvorby strategického dokumentu předcházelo zpracování analytické části rozvoje lidských zdrojů KHK v roce 2005. V procesu tvorby SRLZ je hlavním zaštiťujícím a koordinujícím subjektem Rada pro rozvoj lidských zdrojů. Zpracování strategie je realizováno jako jeden z výstupů projektu AKKORD. SRLZ bude jedním z významných dlouhodobých koncepčních dokumentů určujících hlavní směry rozvoje v oblasti lidských zdrojů. Součástí strategického dokumentu bude vytvoření akčního plánu, který bude specifikovat hlavní nejdůležitější směry rozvoje lidských zdrojů v krátkodobém horizontu v Královéhradeckém kraji. Aktuálními výstupy zahájeného procesu tvorby SRLZ je globální SWOT analýza dle stanovených prioritních os, návrh vize a globálního cíle strategického dokumentu. Podkladem pro vytvoření těchto návrhů byly výstupy analytické části rozvoje lidských zdrojů a také výstupy odborných pracovních skupin Strategie rozvoje kraje ve vazbě na lidské zdroje. Na jednání Rady pro rozvoj lidských zdrojů konaném v prosinci 2006 byli také navrženi členové odborných pracovních skupin. V lednu 2007 bude zahájeno první jednání odborných pracovních skupin, které budou detailně rozpracovávat navržené prioritní osy. Pokud bude průběh prací postupovat dle navrženého časového plánu, kompletní verze SRLZ bude dokončena v červnu 2007.

2.1.6 Partnerství s podnikatelským sektorem

Centrum evropského projektování se podílelo na budování partnerství s podnikatelským sektorem. Aktivita v tomto směru spočívaly zejména v práci s vytvořenou pracovní skupinou v rámci projektu EPC, která sdružuje zástupce podnikatelského sektoru, vzdělávacích institucí, úřadů práce, místních samospráv, zájmových sdružení v oblasti rozvoje venkova i podnikatelů v oblasti cestovního ruchu. Výsledky partnerského dialogu těchto lidí, kteří právě díky své zakotvenosti v místním prostředí nejlépe vědí, co je třeba změnit a do čeho je třeba investovat, byly hlavním impulsem pro tvorbu strategického rozvojového plánu kraje. Další aktivity spojené s podnikatelským sektorem představovaly především individuální konzultace nebo konzultační dny pokud jde o konkrétní možnosti zájemců z podnikatelského sektoru čerpat prostředky z fondů Evropské unie. Jedním z cílů projektu EPC i AKKORD je vybudování partnerství regionálních aktérů v Královéhradeckém kraji. Úkolem je tedy vybudovat v kraji partnerský dialog, v němž budou zastoupeni všichni ti, kteří mají co říci k rozhodování o budoucnosti kraje. Využití možnosti zapojit se do rozvojových procesů umocní pocit sounáležitosti jak obyvatel, tak podnikatelských subjektů s vlastním regionem. Otevřený dialog povede k tomu, že budou vnímat svůj kraj jako kvalitní a příjemné místo pro život, místo, kde máme my všichni možnost spolurozhodovat o dění, které se nás bezprostředně týká. Partnerský dialog, z něhož plány rozvoje místních partnerství vzniknou a zajistí, že budoucí podporované projekty nebudou parciálním zájmem jednotlivců, ale právě naopak budou iniciovat komplexní změny, ze kterých bude mít užitek větší skupina obyvatel kraje.

2.1.7 Partnerství s venkovskými regiony

V kraji byla navázána spolupráce s venkovskými regiony v důsledku přípravy malých obcí na nové programovací období 2007-2013. Na území dvou místních akčních skupin Společná Cidlina a Brána do Českého ráje se spoluvytváří rozvojové strategie, navíc zástupci MAS Společná Cidlina byli proškoleni v projektovém řízení. Součástí celého procesu je sběr projektových záměrů na dotčených územích.

Novobydžovsko a Cidlina

V sousedních mikroregionech Novobydžovsko a Cidlina jsou tvořeny nové rozvojové strategie, které mají vytyčit hlavní směry rozvoje v následujících letech a zajistit tak trvale udržitelný rozvoj v těchto mikroregionech. Zástupci dotčených mikroregionů, kteří se aktivně podílí na tvorbě strategií, byli proškoleni v oblasti týkající se témat místní Agendy 21 a principů trvale udržitelného rozvoje ve strategickém plánování.

Vlkov - zavádění MA 21

V obci Vlkov u Jaroměře proběhlo dotazníkové šetření o spokojenosti obyvatel se životem v obci. Součástí ankety bylo také získání podnětů od občanů na potenciální využití budovy bývalé školy na návsi. Nyní bude následovat veřejné setkání občanů s představiteli obce,

na kterém budou seznámeni s výsledky ankety a především se budou moci zapojit do veřejné diskuse nad možným znovu využitím budovy školy.



Obec Vysokov

V rámci projektu EPC proběhl v obci Vysokov několika-měsíční proces, jehož hlavním výstupem je zpracovaný rozvojový dokument obce. Jeho tvorba byla založena na metodice místní Agendy 21 opřené o principy trvale udržitelného rozvoje. Proces v sobě zahrnoval mj. dotazníkové šetření spokojenosti obyvatel, několik setkání s neziskovým, podnikatelským sektorem a setkání s veřejností.



2.1.8 Regionální informační servis

Centrum evropského projektování vykonává práce spojené se zabezpečením provozu Regionálního informačního servisu – sekce Královéhradecký kraj. Tuto činnost vykonává na základě smlouvy o dílo s Centrem pro regionální rozvoj ČR (CRR). Práce byly rozděleny do dvou samostatných etap, v rámci kterých např. byly aktualizovány již v minulých letech vytvořené databáze mikroregionů, turistických infocenter, obcí se zpracovanou územně - plánovací dokumentací spolu s přehledem rozvojových ploch v kraji, byly digitalizovány rozvojové plochy nad 10



ha v kraji, doplněny komentáře a grafy k aktualizovaným statistickým datům a přehledům. V rámci propagace webových stránek Regionálního informačního servisu byli také osloveni představitelé měst a dobrovolných svazů obcí v kraji a požádáni o umístění interaktivního odkazu na RIS do svých vlastních prezentací na Internetu. Většina z nich této žádosti vyhověla. V lednu 2006 se webové stránky Regionálního informačního servisu www.risy.cz představily veřejnosti ve zcela nové, grafické i obsahové, podobě. Pro administrátory se tak letošní rok stal prvním rokem, kdy se za chodu prověřovala funkčnost nového administrativního prostředí založeného na zcela jiném hardwarovém i softwarovém základě než doposud. S plněním úkolů uložených smlouvou s CRR rovněž souvisí trvalé sledování vyhlášených dotačních titulů

s krajskou územní působností a následná průběžná aktualizace databáze dotačních zdrojů pro aplikaci DOTACE.

2.1.9 Regionální zastoupení agentury CzechInvest



Z pozice regionálního zastoupení agentury CzechInvest zajišťovalo Centrum evropského projektování konzultace a služby zahraničním i domácím investorům a drobným podnikatelům, kteří působí v Královéhradeckém kraji. Tyto služby spočívaly zejména v poskytování informací o regionálních investičních příležitostech, vyhledání vhodného subdávatele nebo výrobce, vtipování konkrétní lokality a navázání kontaktu představitelů obce a dalších kompetentních osob se zástupci investora. Většinou se jednalo o drobné služby pro konkrétní zahraniční investory, např. vyhledání vhodné zóny pro společnost Takenaka působící v elektro - průmyslu. Dále spolupracovalo na vyhledávání „malých“ průmyslových nemovitostí v Královéhradeckém kraji, které bylo vhodné zařadit do databáze.

2.1.10 Regionální zastoupení Asociace inovačního podnikání ČR



V rámci regionálního zastoupení Asociace inovačního podnikání ČR byla Centrem evropského projektování aktualizována databáze inovačního potenciálu ČR – Technologický profil ČR. Projekt Technologický profil ČR vznikl pro potřeby přehledu o subjektech, které vytváří systém inovačního podnikání v České republice. Hlavním cílem projektu je vytvořit aktualizovanou databázi subjektů, které tvoří inovační infrastrukturu ČR. Jde o inovační firmy, výzkumná pracoviště vysokých škol, pracoviště Akademie věd ČR, resortní výzkumné ústavy, nestátní výzkumné ústavy, pracoviště transferu technologií, vědeckotechnické parky, asociace, komory, ministerstva, poradenské organizace, regionální rozvojové agentury a regionální poradenská a informační centra v Královéhradeckém kraji. S cílem podporovat inovační potenciál v Královéhradeckém kraji se sešel tým k inovačnímu podnikání složený ze zástupců regionálních subjektů zabývajících se inovačními procesy. Výstupem týmu bylo podání návrhu na tvorbu regionální inovační strategie Královéhradeckého kraje k projednání orgánům kraje. Práce na schválení regionální inovační strategie budou zahájeny v roce 2007.

2.1.11 Regionální operační program NUTS II Severovýchod 2007-2013

V programovacím období Evropské unie 2007-2013 bude Česká republika čerpat z rozpočtu EU finanční prostředky na regionální politiku prostřednictvím nástrojů definovaných Národním strategickým referenčním rámcem. Programovacím nástrojem na úrovni NUTS II je Regionální

operační program (ROP), který podléhá schválení Evropskou komisí.

Zpracováním ROP NUTS II Severovýchod bylo v srpnu 2005 pověřeno Centrum evropského projektování, které získalo pozici vedoucího člena koncepčního týmu, jehož dalšími členy jsou zástupci RRA Pardubického kraje a ARR Liberec. Ex-ante hodnocení programu (hodnocení souladu programu s evropskými politikami, vazeb programového dokumentu na národní strategické dokumenty a dodržení povinných metodik) zajišťuje společnost FINESPA CZ, s.r.o. a SEA hodnocení (dopad realizace programového dokumentu na životní prostředí) zajišťuje společnost EVERNIA s.r.o.

Programový dokument byl navržen dle „Metodiky pro přípravu programových dokumentů pro období 2007-2013“ stanovené Rámcem podpory Společenství Ministerstva pro místní rozvoj. Koncepční tým pod vedením CEP analyticky popsal region a problematické oblasti, na které budou zaměřeny veřejné intervence v následném programovacím období. Zpracovaná analýza se stala kvalitním podkladem pro rozhodování o výběru a obsahu zaměření již konkrétních veřejných intervencí. Postup prací na tvorbě programového dokumentu byl volen tak, aby požadované dílčí výstupy ladily s doporučeními řídicích a metodických orgánů pro tvorbu operačních programů, zejména pro tvorbu regionálních operačních programů.

Programový dokument definuje 4 prioritní osy, prostřednictvím nichž bude podporován rozvoj oblastí s cílem zlepšení fyzického prostředí regionu pro investice, podnikání a život obyvatel : 1. Rozvoj dopravní infrastruktury, 2. Rozvoj městských a venkovských oblastí, 3. Cestovní ruch a 4. Rozvoj podnikatelského prostředí. Formulace, obsahové zaměření a váhy jednotlivých prioritních os vzešly ze závěrů provedené analýzy regionu, následné komparace společných potřeb krajů tvořících region NUTS II Severovýchod a z priorit Národního strategického referenčního rámce.

V průběhu roku 2006 byly ustanoveny odborné pracovní skupiny pro jednotlivé prioritní osy z řad zástupců krajských úřadů, regionálních partnerů zastupujících zájmy potenciálních příjemců podpor a zástupců majících praktické zkušenosti z dosavadního programovacího období. Úkolem skupin bylo diskutovat praktické zaměření veřejných intervencí programového dokumentu a docílit jejich maximálního budoucího účinku včetně efektivního využití nastavených alokací.



Regionální rada
regionu soudržnosti
Severovýchod

Ve 4. čtvrtletí 2006 byly zahájeny práce na Prováděcím dokumentu, který bude obsahovat již konkrétní podmínky poskytování

veřejných intervencí a v roce 2007 se stane základním komplexním informačním zdrojem pro potenciální příjemce podpor. CEP navázalo intenzivní spolupráci s Úřadem Regionální rady, jehož úkolem je správné a efektivní nastavení administrativních procesů po dobu trvání programovací období.

Doposud zpracované výstupy

- Analýza sociální a ekonomické situace regionu NUTS II Severovýchod
- Globální SWOT analýza regionu NUTS II Severovýchod
- Koincidenční matice (porovnává nastavení priorit s výsledky SWOT)
- Strategie programovacího dokumentu
- Prioritní osy a oblastí podpory ROP NUTS II Severovýchod
- Monitorovací indikátory
- Implementační struktury pro období realizace ROP NUTS II Severovýchod
- Finanční plán obsahující zdroje financování (strukturální fond, státní rozpočet, krajský rozpočet)
- Souhrnné ex-ante hodnocení
- SEA ROP NUTS II Severovýchod
- Prováděcí dokument ROP NUTS II Severovýchod

Závěrem roku 2006 byly výstupy diskutovány ROP týmem a pracovními skupinami. Programový dokument byl projednán v krajích Královéhradeckém, Libereckém a Pardubickém, odsouhlasen Regionální radou regionu NUTS II Severovýchod a 15.11.2006 schválen Vládou České republiky. Byl přeložen do anglického jazyka a v průběhu 1. čtvrtletí 2007 bude předložen Evropské komisi ke schválení. Podrobné informace o výstupech, průběhu zpracování, vyjednávání a schvalování ze strany Evropské komise budou i nadále zveřejňovány na www.rada-severovycho.cz.

Centrum evropského projektování rovněž zpracovává na základě smlouvy o dílo Prováděcí dokument regionu NUTS II Severozápad. Termín předání díla je 31. března 2007. Osnova dokumentu bude obdobná, obsah odlišný z důvodu zaměření ROP NUTS II Severozápad. Region NUTS II Severozápad je tvořen Karlovarským a Ústeckým krajem.

2.2 AKTIVITY PRO OBCE, NEZISKOVÉ A PODNIKATELSKÉ SUBJEKTY

2.2.1 Projekty obcí, neziskových a podnikatelských subjektů

Centrum evropského projektování intenzivně spolupracuje s regionálními subjekty. Stálou podporu poskytuje městům Jičín, Špindlerův Mlýn, Hořice a Třebechovice pod Orebem. Průběžně informuje o možnostech dotací a

metodicky podporuje při zpracování žádostí a řízení projektů. Se subjekty Královéhradeckého kraje rozvíjí partnerství a vytváří rozvojové strategie.

Přehled realizovaných projektů

ŽADATEL	NÁZEV PROJEKTU	ROZPOČET Kč	GRANT Kč	DOTAČNÍ PROGRAM
---------	----------------	----------------	-------------	--------------------

Rozvoj dopravní infrastruktury

Jičín	Přístupové komunikace k židovské synagoze	5 600 000	3 900 000	Národní PHARE 2003
Jičín	Přístupové komunikace k Valdštejnovu náměstí	5 200 000	3 600 000	Národní PHARE 2003
Špindlerův Mlýn	Rekonstrukce místních komunikací – Špindlerův Mlýn bez výmolů	14 000 000	6 500 000	Národní PHARE 2003

Rozvoj informačních a komunikačních technologií

Strážné	Internetizace turistického centra Strážné	1 333 000	1 069 000	SROP
---------	---	-----------	-----------	------

Rozvoj cestovního ruchu

TJ Sokol Sedloňov	Sedloňov – Zabydlete se u nás	9 028 507	5 994 531	SROP
Česká Centra	Informační server pro podporu cestovního ruchu v ČR	48 405 602	41 521 477	SROP

Rozvoj lidských zdrojů

Sdružení Neratov	Kopeček – Statek v Bartošovicích v Orlických horách	7 822 792	7 040 513	SROP
Univerzita HK	Analýza nabídky a poptávky po dalším profesním vzdělávání	5 797 420	5 068 628	OP RLZ
EDUMED s.r.o.	Vzdělávání školitelů resuscitace a život zachraňujících úkonů pro potřeby sociálních a zdravotnických zařízení, obcí a organizovaných shromáždění	1 945 200	1 945 200	OP RLZ

Připravené projekty

ŽADATEL	NÁZEV PROJEKTU	ROZPOČET Kč	GRANT Kč	DOTAČNÍ PROGRAM
Jičín	Obnova městské památkové rezervace v Jičíně	30 000 000	25 500 000	Finanční mechanismus EHP/Norsko
Střední škola technická a řemeslná Hlušice	Rekonstrukce domova mládeže a přilehlého sportoviště	23 800 000	20 200 000	Finanční mechanismus EHP/Norsko
Trutnov	Vojenské dějiny Trutnovska -brána vojenské turistiky východních Čech	-	-	-

2.2.2 Lektorská činnost

Centrum evropského projektování zahájilo na podzim roku 2006 lektorskou činnost zaměřenou na přípravu projektů. Školení jsou koncipována do 6 dílčích bloků, které účastníky provedou procesem přípravy projektu od vzniku myšlenky po předložení projektové žádosti a jejích příloh. V rámci školícího cyklu účastníci získají informace o dotačních zdrojích, přípravě projektového záměru, logického rámce, studie proveditelnosti, analýzy nákladů a výnosů a kontrole projektu. Cyklus proběhl v místní akční skupině Společná Cidlina a zaznamenal velký zájem regionu. Úvodem roku 2007 budou proškoleni představitelé mikroregionu Podchlumí, starostové obcí a neziskových organizací z okolí Dvora Králové nad Labem.



Školení místní akční skupiny Společná Cidlina

3. VÝSLEDKY

Rok 2006 představoval pro Centrum evropského projektování především rok realizace projektů a přípravy na programovací období 2007-2013.

Úspěšně se podařilo ukončit 11 projektů a převést finanční prostředky ze Strukturálních fondů na bankovní účty příjemců. Zdárná realizace projektu Evropské projektové centrum – budování partnerství přispěla k prohloubení partnerství s obecním, neziskových a podnikatelských sektorem. Rozšířila síť euromanažerů a pomohla venkovským regionům při procesech zapojování veřejnosti do rozhodování, hledání využití zastaralých budov a zavedení principů místní Agendy 21. Realizace mezinárodního projektu GRIP-IT přinesla vyhlášení výzvy k předkládání subprojektů a zapojení nových žadatelů. Nově byla zahájena lektorská činnost zaměřená na pří-

pravu a realizaci projektů. Ve spolupráci s Regionální rozvojovou agenturou Pardubického kraje a Agenturou regionálního rozvoje spol. s r.o. (RRA Libereckého kraje) byl vytvořen Regionální operační program regionu soudržnosti Severovýchod. Zpracována byla Strategie rozvoje kraje a koncem roku zprovozněna EU Office - kancelář Královéhradeckého kraje v Bruselu.

Také v tomto roce se Centrum evropského projektování podílelo na zabezpečení provozu Regionálního informačního servisu – sekce KHK, spolupracovalo na základě uzavřené smlouvy s agenturou CzechInvest a vykonávalo kontrolu prvního stupně 4 grantových schémat Královéhradeckého kraje realizovaných v rámci Společného operačního programu.

Přehled počtu žádostí a realizovaných projektů

Počet zpracovaných žádostí	6
Počet rozhodnutých žádostí	3
Počet nerozhodnutých žádostí	3
Počet schválených žádostí	3
Objem dotace schválených projektů	38,83 mil. Kč
Počet projektů Královéhradeckého kraje řízených CEP	14
Objem finančních prostředků projektů KHK řízených CEP	347,17 mil. Kč
Počet grantových schémat SROP kontrolovaných CEP	4
Počet projektů obcí a NNO řízených CEP	9
Objem finančních prostředků projektů obcí a NNO řízených CEP	152,93 mil. Kč
Celkový počet projektů řízených CEP	23
Celkový objem finančních prostředků projektů řízených CEP	500,10 mil. Kč



Regionální rozvojová agentura

Wonkova 1142
500 02 Hradec Králové

www.cep-rra.cz