



**Partner na cestě  
k vašim cílům**

**Výroční zpráva  
2007**

## Obsah

<b>Úvodní slovo</b>	<b>2</b>
<b>Správní a organizační struktura</b>	<b>3</b>
Orgány společnosti	3
Organizační struktura	4
Organizační schéma CEP	4
Činnosti CEP	5
Certifikace projektových manažerů IPMA	6
Nové programovací období 2007 – 2013	7
<b>Oddělení projektového řízení</b>	<b>8</b>
Jak pracujeme	8
Projekty řízené CEP	9
Zpracované projektové žádosti	15
Kontrola Grantových schémat Královéhradeckého kraje	16
Zpracování dokumentace k vyhlášení Krajského grantového schématu Norských fondů	21
Lektorská činnost	21
<b>Oddělení rozvoje</b>	<b>24</b>
Krajské rozvojové dokumenty	24
Publikace „Příležitosti pro obce 2007 - 2013“	25
Programové dokumenty	26
Strategické rozvojové dokumenty obcí a regionů	26
Místní akční skupiny	29
Integrované plány rozvoje měst	30
Podnikání	31
Ostatní	32
<b>EU Office</b>	<b>34</b>
<b>Co považujeme za největší úspěchy CEP v roce 2007</b>	<b>37</b>

## Úvodní slovo

Vážené zastupitelky, vážení zastupitelé, vážení partneři,

uběhl další rok práce Centra evropského projektování. Byl to pro nás všechny rok poměrně hektický, ale úspěšný. Můžeme jej nazvat rokem nastartování a úspěšného pokračování aktivit v oblasti regionálního rozvoje Královéhradeckého kraje, zejména pak v dokončení přípravy dokumentů a podkladů pro nové programovací období.

Naše zkušenosti zejména s projektováním v minulých letech přispěly k tomu, že i v roce 2007, v podstatě bez dotačních možností, jsme v projektové přípravě nezháleli, a tudíž se Královéhradecký kraj stal jedním z nejpřípravenějších krajů v rámci tzv. absorpční kapacity.

V tomto roce jsme zároveň ukončili řadu významných projektů, především projekty EPC a AKKORD. Nejpodstatnějším výstupem těchto projektů je vyškolená síť euromanažerů, kteří spolu s námi pomohou našemu kraji k maximálnímu využití strukturálních peněz z programovacího období 2007 – 2013.

Velmi podstatným přínosem roku 2007 pro Královéhradecký kraj bylo otevření a spuštění evropské kanceláře v Bruselu pod gescí Centra evropského projektování. Činnost v Bruselu jsme zahájili pod vedením české podnikatelské reprezentace CEBRE a na podzim jsme kancelář přestěhovali do tzv. Českého domu tak, abychom mohli spojit síly s dalšími českými aktéry na poli vyjednávání s evropskými institucemi.

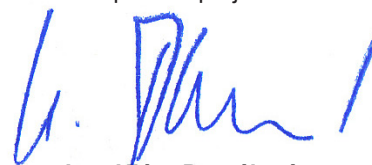
Dalším mimořádným aktem v říjnu 2007 bylo rozhodnutí Zastupitelstva Královéhradeckého kraje o založení akciové společnosti Centrum evropského projektování. Tím se naší společnosti především zjednoduší hospodaření a přístup na trh.

Na závěr mi dovoluje Vám všem poděkovat. Napadá mne mnoho osob i institucí, jimž poděkování patří a bez kterých bychom nikdy nedosáhli mnoha prvenství v čerpání dotačních peněz. Uznání např. Ministerstva pro místní rozvoj v rámci mezinárodních projektů, kde jsme získali punc kraje s vynikající mezinárodní vizitkou, či Řídícího orgánu Společného regionálního operačního programu, který vyhlásil Královéhradecký kraj jako nejúspěšnější v čerpání prostředků, potěší jistě každého z Vás. Za vším ale stojí zaměstnanci CEP, kteří své odborné kvality ve prospěch žadatelů a partnerů s úspěchem prezentují napříč operačními programy, dotačními tituly a strategickými dokumenty.

Přeji všem do dalšího ročního období hodně zdraví, osobní spokojenosti a pracovních i projektových úspěchů.



Za celý tým  
Centra evropského projektování a.s.



**Ing. Klára Dostálová**  
prokurista, ředitelka

## Správní a organizační struktura

V roce 2007 příspěvková organizace Centrum evropského projektování změnila svůj název a rozsah svých aktivit. Většinu poskytovaných služeb převzala nově založená akciová společnost Centrum evropského projektování a. s. Příspěvková organizace se přejme-

novala na Centrum EP a jejími aktivitami bude pouze realizace individuálních projektů a grantových schémat Královéhradeckého kraje. Společně s krajským úřadem Královéhradeckého kraje jsme se přestěhovali do Regiocentra Nový pivovar.

<b>Název</b>	Centrum evropského projektování a.s.
<b>Zkrácený název</b>	CEP
<b>Právní forma</b>	akciová společnost
<b>Sídlo</b>	Wonkova 1142, 500 02 Hradec Králové
<b>Provozovna</b>	Regiocentrum Nový pivovar, Evropský dům Soukenická 57, 500 03 Hradec Králové  Doručovací adresa prozatím Wonkova 1142, 500 02 Hradec Králové
<b>Kontakt</b>	tel.: +420 495 817 802, fax.: +420 495 817 848, e-mail: info@cep-rra.cz
<b>WWW</b>	www.cep-rra.cz
<b>Datum vzniku</b>	27. prosince 2007
<b>Identifikační číslo</b>	275 29 576
<b>Spisová značka</b>	B 2674 vedená u rejstříkového soudu v Hradci Králové
<b>Bankovní spojení</b>	43-890670267/0100, Komerční banka

## Orgány společnosti

### Statutární orgán - představenstvo

Bc. Lubomír Franc	předseda představenstva
MUDr. Jiří Vambera	místopředseda představenstva
Ing. Rostislav Všetečka	člen představenstva
Helmut Dohnálek	člen představenstva
RNDr. Jiří Stejskal	člen představenstva

### Dozorčí rada

RNDr. Zita Kučerová	předseda dozorčí rady
Ing. Pavla Maršíková	člen dozorčí rady
Ing. Jan Chaloupka	člen dozorčí rady

### Prokura

Ing. Klára Dostálová	prokurista
----------------------	------------

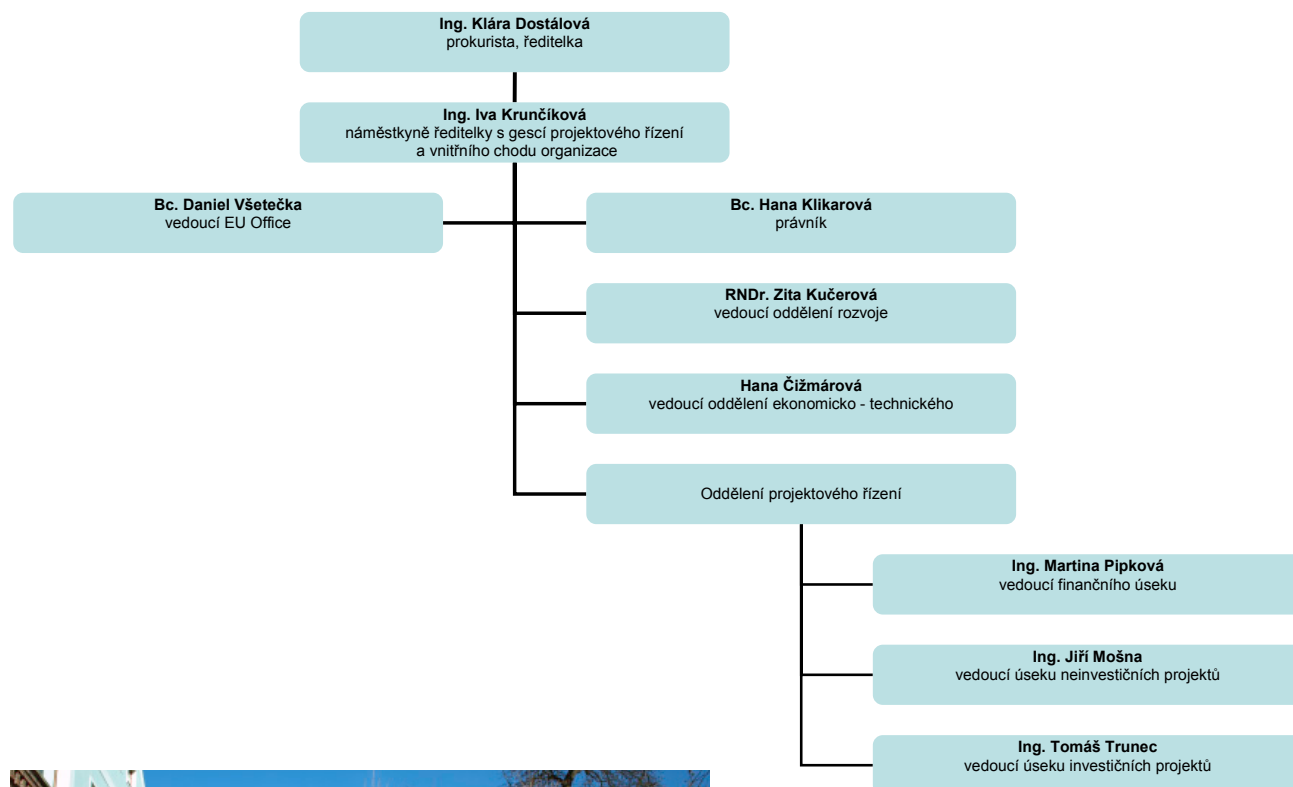
### Akcionář

Královéhradecký kraj	jediný akcionář
----------------------	-----------------

## Organizační struktura

Centrum evropského projektování má 40 zaměstnanců organizačně zařazených do 3 oddělení - oddělení projektového řízení, oddělení rozvoje a oddělení ekonomicko-technického.

### Organizační schéma CEP



#### vedení

Centra evropského projektování a.s.

## Činnosti CEP

- Poskytování poradenských, organizačních a expertních činností při tvorbě a koordinaci regionálních rozvojových projektů, rozvojových analýz, studií a plánů pro veřejný i soukromý sektor.
- Příprava a podpora programů pro zajištění hospodářského, sociálního a kulturního rozvoje, zlepšování životního prostředí a propagace cestovního ruchu kraje.
- Poskytování informací o finančních příležitostech v krajských, národních, evropských a mezinárodních fondech.
- Spolupráce se zahraničními partnery, agenturami, nadacemi, hospodářskými komorami, právníckými a fyzickými osobami, obcemi, městy kraje a vzdělávacími institucemi za účelem rozvoje regionu.
- Zvyšování absorpční kapacity Královéhradeckého kraje.
- Organizování odborných akcí, přednášek, seminářů.
- Investiční a ekonomické poradenství, organizování veřejných soutěží a výběrových řízení, informatiky, regionálního programování a vzdělávání.
- Podpora podnikání a přílivu zahraničních investic ve spolupráci s dalšími právníckými osobami.

### zaměstnanci

Centra evropského projektování a.s.



## Certifikace projektových manažerů IPMA

Zaměstnanci CEP jsou soustavně vzděláváni v oblasti projektového řízení a postupně certifikováni Společností pro projektové řízení, která je členem mezinárodní společnosti INTERNATIONAL PROJECT MANAGEMENT ASSOCIATION (IPMA).

Přínosů certifikace je celá řada:

- u pracovníků týmu řízení projektu se jedná o mezinárodně uznávaný certifikát jejich kvalifikace a způsobilosti;

- u dodavatelů služeb v rámci řízení projektu jde o demonstraci profesní kvalifikovanosti a způsobilosti jejich zaměstnanců;

- u zákazníků potvrzuje získání špičkových profesionálních služeb v rámci řízení projektu

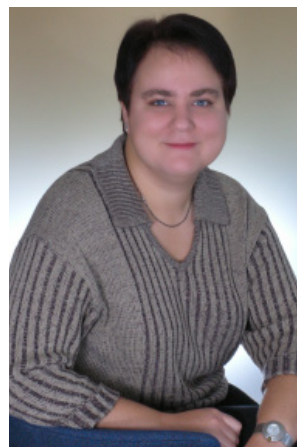
### Seznam certifikovaných projektových manažerů CEP



Ing. Iva Krunčíková



Ing. Tomáš Trunec



Mgr. Kateřina Pourová



Ing. Veronika Pourová



Mgr. Jana Kuchyňková



Ing. Jiří Mošna



Ing. Monika Malínská



Ing. Markéta Zrůstová

## Nové programovací období 2007 – 2013

Do nového období vstoupila Česká republika s širokou škálou operačních programů, naši projektoví manažeři a odborní konzultanti se specializují na jednotlivé programy.

### Garanti za jednotlivé operační programy po projektové linii

Operační program	garant	zástup
Regionální operační program	Tomáš Trunec	Šárka Puschmannová
OP Podnikání a inovace	Vladimír Neškudla	Tomáš Trunec
OP Životní prostředí	Markéta Zrůstová	Lenka Bacovská
OP Doprava	Jana Štěrbová	Martina Pipková
OP Vzdělávání pro konkurenceschopnost	Milan Janulík	Jiří Mošna
OP Výzkum a vývoj pro inovace	Vladimír Neškudla	Tomáš Trunec
OP Lidské zdroje a zaměstnanost	Hana Žižková	Věra Sakslová
Integrovaný operační program	Lenka Houserová	Martina Pipková
Program rozvoje venkova	Lucie Štanclová	Dora Dvořáková
OP přeshraniční spolupráce ČR - PL	Tomáš Trunec	Iva Krunčíková
OP meziregionální spolupráce	Michal Pultar	Jiří Mošna
OP nadnárodní spolupráce	Michal Pultar	Jiří Mošna
ESPO 2013	Michal Pultar	Jiří Mošna
Interact II	Michal Pultar	Jiří Mošna
Komunitární programy EU (např. 7. rámcový program)	Daniel Všetěčka	Dora Dvořáková

### Garanti za jednotlivé operační programy po projektové linii

Operační program	garant	zástup
Regionální operační program	Zita Kučerová	Kateřina Pourová
OP Podnikání a inovace	František Ungrád	Monika Malínská
OP Životní prostředí	Kateřina Pourová	Ladislav Mlejnek
OP Doprava	Ladislav Mlejnek	Karel Šimek
OP Vzdělávání pro konkurenceschopnost	Jana Kuchyňková	Iva Kvasničková
OP Výzkum a vývoj pro inovace	František Ungrád	Monika Malínská
OP Lidské zdroje a zaměstnanost	Monika Malínská	Jana Kuchyňková
Integrovaný operační program	Marie Prouzová	Jana Javůrková
Program rozvoje venkova	Ladislav Mlejnek	Kateřina Pourová
OP přeshraniční spolupráce ČR - PL	Marie Prouzová	Jana Javůrková



## Oddělení projektového řízení

Rok 2007 byl pro naše oddělení především rokem ukončení řízení projektů z období 2007 - 2013 a rokem přípravy na nové období. Na následujících stránkách se můžete seznámit s tím, jak jsme pracovali a podělíme se s Vámi o naše zkušenosti s přípravou, řízením a kontrolou projektů.

### Jak pracujeme

Máte projektový záměr?

Hledáte zdroj financování?

Navštivte nás či nám napište.

#### Proč s námi?

- Máme zkušenosti s přípravou i řízením projektů do různých operačních programů a dotačních titulů (Společný regionální operační program, Interreg IIIA, Interreg IIIB CADSES, Interreg IIIC, Finanční mechanismy EHP Norska, atd).

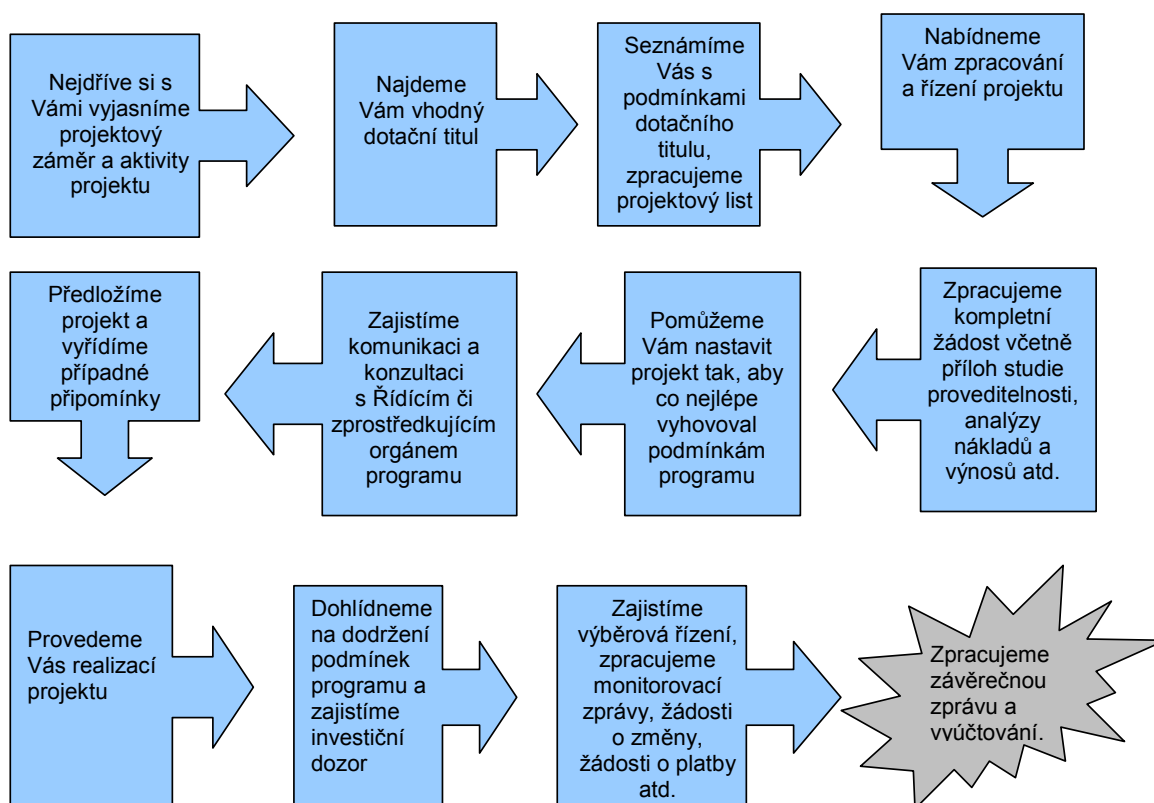
- Jsme kontrolou prvního stupně grantových schémat Královéhradeckého kraje realizovaných v rámci Společného regionálního operačního programu.

- Máme za sebou úspěchy na regionální, ale i celorepublikové úrovni. Zpracovávali jsme i projekty, které byly nejlépe hodnoceny v celé ČR.

#### A proč využít komplexní nabídky služeb?

Řada subjektů nám volá až poté, co se při realizaci projektů dostanou do potíží. Někdy je už ale těžké to zachránit. Když budeme s Vámi u projektu od začátku, pomůžeme Vám problémům předejít, řadu problémů projektů jsme již řešili, umíme jim předejít či je co neefektivněji diskutovat s kontrolami a vyjasnit.

Potřebujete nejdříve proškolit svého vlastního projektového manažera, aby se orientoval v problematice? I v tomto Vám pomůžeme, nabízíme cyklus školení zahrnující přípravu, realizaci i kontrolu projektů. Důraz klademe zejména na praxi.



## Projekty řízené CEP

### Přehled realizovaných projektů

ŽADATEL	NÁZEV PROJEKTU	ROZPOČET	GRANT	DOTAČNÍ PROGRAM
Královéhradecký kraj	EPC Evropské projektové centrum - budování regionálního partnerství	18 491 310 Kč	16 176 895 Kč	SROP
Královéhradecký kraj	AKKORD Aktivity Královéhradeckého kraje v oblasti rozvoje II.	19 999 970 Kč	14 524 912 Kč	SROP
Královéhradecký kraj	GRIP-IT Governance of Regionally Integrated Projects using Innovative Tools	775 000 EUR	678 125 EUR	Interreg IIIC
Královéhradecký kraj	„Čistá obec, čisté město, čistý kraj“	24 050 000 Kč		
Královéhradecký kraj	Posílení kapacit místních samospráv Pomoravského okruhu I. fáze (Republika Srbsko)	400 000 Kč	300 000 Kč	MZV Transformační spolupráce
Královéhradecký kraj	Internetizace knihoven KHK	6 023 513 Kč	4 822 486 Kč	SROP
Zdravotnický holding a.s.	Healthy Economy	50 000 EUR	48 750 EUR	Interreg IIIC
Centrum evropského projektování	Vyhledávací studie pro založení medicínsko-farmaceutického klastru	1 324 000 Kč	825 000 Kč	OPPP
Centrum evropského projektování	Regional Development Agencies: experience of the Czech Republic and Serbia	221 500 Kč	221 500 Kč	EAST EAST Partnership Beyond Borders Program nadace Open Society Fund

## Evropské projektové centrum budování regionálního partnerství



První projekt Královéhradeckého kraje zaměřený na budování spolupráce organizací v regionu a zvyšování jejich potenciálu smysluplně využívat podporu ze strukturálních fondů EU. V průběhu téměř tří let vznikla na území Královéhradeckého kraje partnerská síť subjektů z obecního, neziskového i podnikatelského sektoru. Určení zástupci těchto organizací, tzv. euromanažeři, byli nejprve vzdělávání a trénování v nejdůležitějších oblastech znalostí pro rozvoj regionu. Následně tito odborníci zajišťovali samotnou přípravu obcí, mikroregionů, neziskových organizací i firem na čerpání dotací ze strukturálních fondů v období 2007 – 2013, distribuci informací o možnostech financování rozvojových projektů, spoluutvářeli strategické dokumenty pro územní celky i celý kraj na základě impulzů z určených cílových a zájmových skupin Královéhradeckého regionu. Euromanažeři i po ukončení projektu nadále konzultují a připravují akce přispívající k rozvoji regionu. Oblast strategického plánování byla v gesci oddělení rozvoje a v rámci této části byly zpracovány strategie rozvoje a zaváděny zásady tzv. Místní agendy 21 do plánovacích a rozhodovacích procesů územních celků všech velikostí. V neposlední řadě vznikl také zásobník projektových záměrů přispívajících k rozvoji regionu. Obdobné projekty probíhaly ve všech krajích České republiky, přičemž „Evropské projektové centrum - budování regionálního

partnerství“ již od počátku patřilo v mnoha ohledech mezi ty neúspěšnější.

## Aktivity Královéhradeckého kraje v oblasti rozvoje II

Projekt navazuje na projekt Evropské projektové centrum - budování regionálního partnerství a rozšiřuje ho.

Vytvořená síť euromanažerů a partnerských organizací byla rozšířena a následně proběhl inovovaný cyklus základního školení a tréninků pro nově nastupující euromanažery. V rámci projektu AKKORD se již plně projevilo nastavené a rozvinuté dvouúrovňové partnerství v regionu.

Partneři Královéhradeckého kraje si sami vytvářeli síť svých spolupracujících lokálních organizací. Tyto lokální sítě a jejich zástupci plně využili možnost uspořádat **zahraníční studijní cesty** a následně sdílet získané zkušenosti a konzultované společné přeshraniční aktivity.



V rámci projektu byl realizován seminář Příležitosti pro obce, kde mohli

zástupci obcí nalézt kompletní návod, jak řídit obce dle moderních principů, kde nalézat zdroje financování aktivit atd.

Byl uspořádán také **Veletrh Best Practices**, na kterém bylo představeno 95 úspěšných projektů z různých oblastí přes investiční akce až po školení zaměstnanců.

Potenciální i současní příjemci podpory z evropských



fondů získali jedinečnou možnost účastnit se **Setkání kontrolních orgánů**, které se s nimi podělily o své zkušenosti z kontrol projektů a na co si dávat pozor při jejich realizaci.

#### Ponaučení – zkušenosti

- příprava a plánování projektu rozhoduje zásadním způsobem o jeho úspěšnosti a smysluplnosti
- aktivizace partnerů je sice velmi časově náročná činnost, ale vyplatí se
- partnerství musí být oboustranně výhodné a zaměřené na obdobné cíle
- důkladné nastavení vztahů, práv a povinností v partnerské síti je nezbytnou podmínkou pro dosažení společných cílů a minimalizaci negativních dopadů spolupráce
- stejně důležité jako trénování dovedností je také vzájemné setkávání a sdílení poznatků a zkušeností
- tisíckrát opakované klišé, že „jediná jistota v projektu je změna“, platí při plánování, řízení, ale může se vyskytovat i v závazných podmínkách projektu
- u „měkkých“ projektů hraje velkou roli jasná formulace a kvalitní popis smyslu jednotlivých aktivit i jejich zvolené náplně
- analýzy vzdělávacích potřeb a zpětné vazby účastníků školení nedokáže nahradit sebelepší expertní odhad
- řídicí orgány programu a zprostředkující subjekty dokáží žadatelům vyjít vstříc a pomoci v řadě oblastí projektu, pokud již není pozdě
- dobře připravená praktická simulační hra přináší větší efekty než řada hodin školení a tréninků
- velké konference a společensky a odborně významné akce vyžadují několikaměsíční přípravy a s jistotou zafungují téměř všechny tzv. Murphyho zákony
- zahraniční výměny zkušeností poskytují jedinečnou možnost získat vnější pohled na situaci a problémy v dané lokalitě
- konzultovat vlastní záměry se zkušenými zahraničními partnery přináší řadu kvalitních impulzů pro rozvoj regionu

- setkání autonomních kontrolních orgánů přináší mnoho přínosů pro posluchače z řad zájemců o dotaci i vyjasnění vztahů mezi jednotlivými orgány, které se běžně nescházejí a nedebatují

- pravidlo „dobré příklady táhnou další“ zafungovalo i v případě přípravy projektů

- do hledání skutečně kvalitních školitelů, trenérů, mediátorů a odborníků se vyplatí investovat dostatek času a je nezbytné je kontaktovat v dostatečném předstihu

#### GRIP-IT



Spolupráce muzeí, nemocnic nebo měst, spolupráce v oblasti lázeňství i projektů pro děti. To byl projekt GRIP-IT, který pod vedením Královéhradeckého kraje a Centra evropského projektování v posledních třech letech spojoval zkušenosti z Česka,

Itálie a Maďarska. Hradecký kraj se tak stal jedním ze čtyř českých vedoucích projektů, kterých se v rámci evropské regionální spolupráce celkem uskutečnilo téměř 300. Úspěšné ukončení projektu se pro Kraj stalo mezinárodní vizitkou.

Když jsme si poprvé začali zahrávat s myšlenkou, připravit mezinárodní projekt na téma integrovaných projektů, první otázka byla, co to je integrovaný projekt? Odpověď na tuto otázku nebyla snadná a každý z partnerů nalezl jinou. Je



to spojení investičních a neinvestičních nákladů, veřejných a soukromých zdrojů, vždy pod jednou nosnou myšlenkou např. lázní, sítě muzeí, zdravotnické péče? Odpověď na tuto otázku jsem hledali v průběhu realizace našeho projektu.



Hlavním přínosem projektu GRIP-IT je studie, která porovnává přístupy k integrovaným projektům v partnerských regionech. Nabízí způsob řešení těchto projektů a tím usnadňuje jejich budoucí další realizaci.

Mezi konkrétní projekty v České republice patří spolupráce Regionálního muzea Jičín, která se zabývá myšlenkou integrace muzeí a dětských her. Díky této spolupráci tak například vznikla studie dětských her ze všech partnerských regionů Česka a Itálie a také elektronická hra přístupná na internetu. Dále například projekt, na kterém se podílel Zdravotnický holding. Nosnou myšlenkou projektu bylo, že zdravotnická péče není pouhým nákladem, ale velkou rozvojovou příležitostí. Jedná se o sektor s velkou přidanou hodnotou, který může zvyšovat konkurenceschopnost regionu. Partneři se zabývali rozvojem strategie v oblasti zdravotnictví, zapojení soukromých subjektů, nemocnic a univerzit (lékařských a farmaceutických fakult).

#### Co bychom mohli ze své zkušenosti předat dalším projektům

Několik našich rad nejdříve k přípravě mezinárodního projektu.

- Sejděte se minimálně jednou se všemi partnery projektu před předložením žádosti, mezinárodní projekty se bohužel často píšou jen přes e-mail.

- Konzultujte projekt se Společným technickým sekretariátem, formou osobní schůzky a představením projektu. Sekretariát Vám hodně pomůže myšlenku lépe popsat, domyslet, mají velké zkušenosti s mnoha mezinárodními projekty.

- Každému partnerovi dejte úlohu v projektu a již v žádosti přesně specifikujte jednotlivé úlohy a žádosti. Když každý bude mít svou roli, snáz se Vám projekt potom potáhne.

- Specifikujte dobře systém řízení projektu, počet schůzek, už v žádosti je dobré počítat s kumulací schůzek ve stejném čase, určitě by Vás k tomu nakonec realizace projektu přivedla.

- Dobře popište aktivity a zejména přidanou hodnotu projektu, proč tento projekt, v čem je nový, v čem inovativní.

- Kontrolujte schvalovací procesy pro předložení žádosti na úrovni jednotlivých partnerů, připravujete mezinárodní projekt a v různých zemích jsou různé schvalovací procedury a vyžadují zejména různý čas.



#### A naše zkušenosti a rady do realizační fáze

- Na začátku stanovte rizika projektu, pravidla hry, způsob řešení problémů, vyjasněte si kdo co rozhoduje, schvaluje, předkládá atd. Obzvláště v mezinárodním projektu je dobré si vše vyjasnit na začátku.

- Stanovte si jednacím jazyk a ověřte jazykovou znalost účastníků. Možná si říkáte „proč?“, je to přece angličtina, ale jsou stále národy a regiony, kde řada

hlavních představitelů nemluví anglicky a především nejsou ani ochotni tak mluvit. Není příjemné to zjistit až na jednání, kde nejsou tlumočníci.

- Zvěte na jednání Řídicích výborů zástupce Společného technického sekretariátu, řadu bodů Vám pomohou vyřešit přímo na místě.
- Konzultujte se Společným technickým sekretariátem. V tomto programu fungoval opravdu skvěle a můžeme ho alespoň za nás jen chválit. Vždy nám rádi a ochotně poradili a díky nim jsme se i řadě chyb vyhnuli. Kéž by i v ČR kontroly a řídicí orgány spolupracovaly a pomáhaly tak, jak tomu bylo u Interregu IIIC East.
- Informujte kontroly včas, řada problémů a nejasností se dá vyřešit, když se s kontrolními orgány předem dohodnete na způsobu řešení, když už je něco uděláno v nesouladu s pravidly, už Vám ani kontroly příliš nepomohou.
- Vyjasněte si systémy kontrol prvního stupně a termíny předkládání auditů hned na začátku projektu.
- Dobře řiďte rozpočet projektu a monitorujte změny, včas je dávejte schvalovat.
- Nastavte si systém monitoringu projektu, zejména pokud jsou součástí projektu subprojekty.
- Počítejte s národnostními rozdíly a jiným vnímáním důležitosti věcí, pozor zejména na postavení lidí, rozhodování atd.

### Aktivity pro zapojení škol v Královéhradeckém kraji (školy v KHK a programy EU)

Ke zkvalitňování vzdělávacího systému v Královéhradeckém kraji, zaměřeného na zvýšení konkurenceschopnosti absolventů škol a pracovní síly na trhu práce, budou využívány i finanční prostředky z programů EU a FM EHP/Norska. Na základě zkušeností získaných v předchozím programovém období bylo Centrum evropského projektování pověřeno realizovat aktivity zaměřené na zlepšení využití jednotlivých programů, které vedou ke zlepšení zapojení vzdělávacích institucí do tohoto procesu. Počáteční činnost byla poznamenána dlouhou dobou schvalovacího procesu u jednotlivých programových dokumentů, a tak tato činnost byla zaměřená především na potřeby orgánů Královéhradeckého kraje. Byl zpracován přehled projektových záměrů pro investiční programy (celkem 31 záměrů)

škol a školských zařízení zřízených Královéhradeckým krajem, který sloužil k jejich posouzení a schválení z pohledu vhodnosti pro poskytnutí finanční podpory na stanovenou spoluúčasť. Na poradě ředitelů středních škol konané 22.–23. listopadu zazněla přednáška věnovaná jednotlivým programům využitelným pro zlepšení kvality vzdělávání a infrastruktury škol v Královéhradeckém kraji.

K využití možností jednotlivých programů EU a FM EHP/Norska byly v tomto období, s ohledem na aktuální stav jednotlivých programových dokumentů, průběžně poskytovány konzultace mateřským, základním a středním školám, školským zařízením a dalším vzdělávacím institucím zřizovaným obcemi, krajem, soukromými subjekty a církví.

V programu Královéhradeckého kraje „Posilování sociálních, vzdělávacích a zdravotnických služeb v Královéhradeckém kraji“ financovaného z blokového grantu FM EHP/Norska uspěly 3 projekty (jeden z nich jako záložní), které byly zpracovávány CEP pro subjekty působící v oblasti vzdělávání.

Centrum evropského projektování zahájilo práce na pilotních projektech Královéhradeckého kraje v OP Životního prostředí, v nichž byly tři projekty vybraných středních škol.

Odbor evropských záležitostí a mezinárodních vztahů Krajského úřadu Královéhradeckého kraje připravuje globální granty v OP Vzdělávání pro konkurenceschopnost a Centrum evropského projektování úzce spolupracuje na jejich přípravě. Tyto granty jsou v první fázi zaměřeny na podporu a rozvoj počátečního vzdělávání.

V souladu s potřebami a snahou Královéhradeckého kraje bude CEP v dalším období poskytovat prostřednictvím spolupráce při využívání možností jednotlivých programů EU a FM EHP/Norska pomoc subjektům působícím v oblasti vzdělávání. Formou konzultací, seminářů a workshopů budou školám a školským zařízením i nadále poskytovány informace o možnostech čerpání finančních prostředků, což napomůže úspěšnému zvládnutí kurikulární reformy školství v kraji a modernizaci infrastruktury zaměřené na rozvoj potenciálu pracovních sil. Tím selepší jejich konkurenceschopnost i získávání a rozvoj dovedností a návyků nutných k úspěšnému uplatnění na trhu práce. Součástí pomoci je i zpracování žádostí a předepsané dokumentace projektů v souladu s jednotlivými dotačními tituly a projektové řízení realizační fáze.

**„Čistá obec, čisté město, čistý kraj“  
Intenzifikace odděleného sběru a zajištění  
využití komunálních odpadů včetně jejich oba-  
lové složky v Královéhradeckém kraji**

Projekt je financován a realizován na základě do-  
hod Krajského úřadu Královéhradeckého kraje  
a autorizované obalové společnosti EKO-KOM, a.s.,  
která zajišťuje sdružené plnění povinností zpětného  
odběru a využití odpadů z obalů podle zákona o obalech.  
Projekt rozpracovává závěry návrho-  
vé části krajské koncepce hospodaření  
s odpady a plánu odpadového hospodářství Královéhra-  
deckého kraje v oblasti komunálních odpadů.

Projekt se věnuje zejména zahuštění sběrné sítě nádob  
v obcích a nově i ve školách a osvětě a propagaci tématu  
třídění odpadů.

Obce mají možnost získávat za zvýhodněných podmínek  
nádoby na třídění odpadů, požadavky obcí stále několika-  
násobně převyšují rozpočtové možnosti projektu. Nádoby  
jsou obcím přidělovány tak, aby docházelo k efektivnímu  
zahuštění a rozšíření sběrné sítě. Z projektu bylo do obcí  
rozmístěno bezmála 1 500 kontejnerů.

V rámci osvěty a vzdělávání jsou realizovány semináře pro  
obce a výukové programy pro školy. Programy pro školy  
zajišťuje částečně společnost EKO-KOM a částečně Stře-  
disko ekologické

výchovy a etiky  
Rýchory (SEVER).  
Programy jsou  
školám poskytová-  
ny zdarma.

Součástí projektu  
je komunikační  
kampaň. Za dobu  
trvání projektu se  
aktivity v kampani  
velmi rozšířily,  
mezi hlavní patří  
televizní a rozhla-  
sové kampaně,  
tiskové inzertní  
kampaně jak v re-

gionálních médiích, tak v lokálních titulech  
zapojených měst a obcí. Dalšími aktivitami jsou pla-  
kátové kampaně, pravidelný infoservis obcím, PR  
aktivity - články, tiskové zprávy, diskuze v rádiích, aktu-  
alizace internetových stránek [www.cistykraj.cz](http://www.cistykraj.cz), soutěže  
pro veřejnost, tiskové konference, návštěvy třídících linek  
a výrobních podniků atd. Všechny materiály vyráběné  
nebo tištěné v rámci projektu mají jednotnou identitu, kte-  
rá byla vytvořena na začátku, dochází pouze k drobným  
aktualizacím. Do projektu je zapojena i ZOO Dvůr Králové  
nad Labem, kde jsou umístěny kontejnery ve tvaru zvířá-  
tek na třídění plastů. Byl adoptován papoušek Nikita, který  
je maskotem soutěže pro školy.



## Zpracované projektové žádosti

### Přehled úspěšných projektových žádostí

ŽADATEL	NÁZEV PROJEKTU	ROZPOČET	GRANT	DOTAČNÍ PROGRAM
Město Jičín	Obnova Městské památkové rezervace v Jičíně	49 723 652 Kč	41 265 104 Kč	Finanční mechanismus EHP/Norsko
Městys Nový Hrádek	Vestavba nových učeben v půdním prostoru v ZŠ Nový Hrádek	4 850 484 Kč	4 071 122 Kč	Finanční mechanismus EHP/Norsko
Obec Studnice	Rekonstrukce a modernizace ZŠ Studnice	4 800 281 Kč	1 574 536 Kč	Finanční mechanismus EHP/Norsko
Oblastní nemocnice Jičín a.s	Zlepšení podmínek pro pacienty LDN ON Jičín, a.s. - nemocnice Nový Bydžov	1 999 895 Kč	1 699 910 Kč	Finanční mechanismus EHP/Norsko
Centrum evropského projektování	Regionální rozvojové agentury: zkušenosti České republiky a Srbska	221 500 Kč	221 500 Kč	EAST EAST Partnership Beyond Borders Program nadace Open Society Fund

### Obnova Městské památkové rezervace v Jičíně

Projekt komplexně řeší obnovu historického vzhledu Městské památkové rezervace realizací opravy povrchu Valdštejnova náměstí, regeneraci Zámecké zahrady a opravy městských hradeb. V souladu s cíli programu má projekt přispět k uchování evropského kulturního dědictví a revitalizovat historické jádro města, aby bylo přitažlivé pro obyvatele i návštěvníky.

V rámci hodnocení projektů předložených ze všech oblastí České republiky dosáhl projekt nejvyššího bodového hodnocení a dotace byla schválena českými orgány.



### Regionální rozvojové agentury: zkušenosti České republiky a Srbska

Tento projekt byl zaměřen na spolupráci střední a jihovýchodní Evropy. Jeho cílem bylo podpořit tradiční spolupráci a přátelství mezi Českou republikou a Republikou Srbsko prostřednictvím předání zkušeností z procesu regionalizace. Realizace projektu spolupráce s regionálními rozvojovými agenturami Republiky Srbsko v rámci programu East East Open Society Fund byla podporou této balkánské země na cestě do Evropské unie. První částí projektu Regionální rozvojové agentury: předávání zkušeností České republiky Republice Srbsko se účastnili představitelé deseti srbských rozvojových agentur. Královéhradecký kraj předal prostřednictvím výše uvedeného projektu srbským kolegům své zkušenosti s činností regionálních agentur a jejich role v regionálním rozvoji. Těmi jsou například prezentace krajů, spolupráce v rámci česko-polského přeshraničního euroregionu Glacensis, svazku obcí - mikroregionů či možnosti přístupu k financování projektů z národních a evropských zdrojů nebo praktické příklady realizovaných projektů v rámci partnerství s EU. Druhá část projektu byla zaměřena na návštěvu pěti českých expertů v Srbsku, kteří připravili pro zástupce regionálních rozvojových agentur workshopy na následující témata: předvstupní fondy EU, role rozvojových agentur, strategické plánování, analýza stakeholderů, financování rozvojových procesů, tvorba strategie regionální rozvojové agentury a možnosti česko-srbské spolupráce.



## Kontrola Grantových schémat Královéhradeckého kraje

### Grantové schéma Podpora podnikání ve vybraných oblastech

#### Opatření:

1.1 Podpora podnikání ve vybraných regionech

#### Cíle schválených projektů:

zvýšení ekonomické prosperity vybraných oblastí na území Královéhradeckého kraje se zaměřením podpory na malé a střední podniky, vytvoření dlouhodobých pracovních míst v oblastech s vysokou nezaměstnaností

Přehled předávaných žádostí o proplacení výdajů projektů na pobočku CRR Hradec Králové za minulé období:

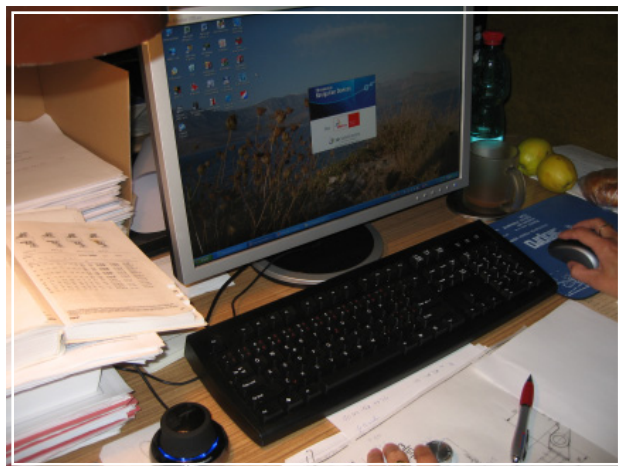
měsíc	žádosti o dotaci kumulativně	žádosti o dotaci v daném měsíci	z toho dotace SF	z toho dotace KHK
červen 2006	6 608 000,00	6 608 000,00	4 816 000,00	1 792 000,00
červenec 2006	13 344 076,78	6 736 076,78	5 070 388,61	1 665 688,17
červen 2007	13 885 036,78	540 960,00	394 450,00	146 510,00
červenec 2007	18 833 012,78	4 947 976,00	3 606 152,00	1 341 824,00
srpen 2007	19 331 036,18	498 023,40	363 319,00	134 704,40
říjen 2007	23 181 527,18	3 850 491,00	2 652 835,00	1 197 656,00

#### Příklad projektu:

Žadatel: TONAVA, a. s., Úpice

Název projektu: Podpora výrobního procesu výpočetní technikou, rozvoj firmy TONAVA, tvorba nových pracovních míst

Cílem projektu bylo zproduktivnění strojírenského konstruování včetně nákupu nezbytného HW. Zefektivnění bylo zajištěno především přechodem ze stávající CAD podpory konstruování v prostředí 2D na konstruování v 3D prostředí. Byly realizovány 3 pracovní stanice včetně nákupu nezbytného SW a dovybavena čtvrtá grafická pracovní stanice včetně nezbytných knihoven. Projekt je realizován jako víceetapový, žadatel se zavázal ke zvýšení obrátu firmy a vytvoření 13 pracovních míst.



## Grantové schéma pro integraci obtížně zaměstnatelných skupin obyvatel na území Královéhradeckého kraje

### Opatření:

3.2 Podpora sociální integrace v regionech

### Cíle schválených projektů:

podpora znevýhodněných skupin obyvatel ve vztahu ke vzdělávání a vstupu na trh práce, prevence kriminality, vytváření partnerství a zajištění kvality sociálních služeb na místní a regionální úrovni, podpora vzniku nových pracovních míst v sektoru sociálních služeb

### Přehled předávaných žádostí o proplacení výdajů projektů na pobočku CRR Hradec Králové za minulé období:

měsíc	žádosti o dotaci kumulativně	žádosti o dotaci v daném měsíci	z toho dotace SF	z toho dotace SR	z toho dotace KHK
květen 2006	1 368 888,03	1 368 888,03	1 123 544,43	134 519,30	110 824,30
červen 2006	3 105 327,11	1 736 439,08	1 408 222,84	172 054,60	156 161,64
červenec 2006	9 005 382,46	5 900 055,35	4 855 807,02	556 963,00	487 285,33
srpen 2006	9 340 380,46	334 998,00	267 998,40	33 499,80	33 499,80
březen 2007	10 557 901,48	1 217 521,02	1 024 840,99	117 516,78	75 163,25
duben 2007	13 201 608,35	2 643 706,87	2 114 963,00	254 954,00	273 789,87
červen 2007	18 818 230,60	5 616 622,25	4 549 662,00	556 963,00	509 997,25
červenec 2007	26 338 352,30	7 520 121,70	6 143 806,00	731 642,00	644 673,70
srpen 2007	32 632 719,58	6 294 367,28	5 035 489,00	618 441,00	640 437,28
říjen 2007	33 932 438,57	1 299 718,99	1 039 774,00	124 015,00	135 929,99
prosinec 2007	38 694 814,77	4 762 376,20	3 785 261,00	449 559,00	527 556,20

### Příklad projektů:

V rámci 2. výzvy SRP, Grantového schématu pro integraci obtížně zaměstnatelné skupiny obyvatel na území Královéhradeckého kraje, byly (mezi 29 registrovanými projekty) realizovány dva související projekty na Novobydžovsku.

Prvním z nich je **Podpora matek s dětmi při vstupu na trh práce**, který předložilo občanské sdružení Na podporu kultury v Novém Bydžově, a druhým **Podpora zaměstnanosti a vzdělanosti Romů v Novém Bydžově**, který předložilo město Nový Bydžov. Oba tyto projekty přispívají

k podpoře zaměstnanosti a vzdělanosti skupin ohrožených sociálním vyloučením a obtížnějším přístupem na trh práce formou osvojení základních pracovních návyků, sociálních a komunikačních dovedností pro další uplatnění na trhu práce. Potřebnost realizace těchto projektů byla pro Novobydžovsko nezbytností, neboť dlouhodobý průměr nezaměstnanosti byl 10,48% a matky ve věku 20-39 let s dětmi tvořily více než polovinu uchazečů. Úroveň nezaměstnanosti Romů a zároveň i závislosti na dávkách sociální péče dosahoval 67%.

V současné době jsou již oba projekty realizovány, vyúčtovány a proplaceny. Všech 42 účastnic (matek s dětmi)

zpracovalo úspěšně závěrečný test i počet stanovené docházky a bylo jim předáno Osvědčení o absolvování kurzu. 92% účastníků romské komunity úspěšně dokončilo vzdělávací kurzy. Za 15 měsíců práce setrvalo v zaměstnání do konce realizace projektu 83% Romů a 33% je zaměstnáno i po ukončení realizace projektu. Nesporným přínosem projektu je osobní příklad účastníků projektu pro celou místní romskou komunitu a posílení vědomí, že je možné učinit více pro zlepšení celkové životní situace. Projekty se také snažily podpořit ochotu zaměstnavatelů zaměstnávat lidi ze znevýhodněného prostředí.



### Grantové schéma na podporu medializace Královéhradeckého kraje prostřednictvím propagačních a informačních kampaní

#### Opatření:

4.1.2 Podpora regionálních a místních služeb cestovního ruchu

#### Cíle schválených projektů:

zlepšení informovanosti o nabídce turistických možností v Královéhradeckém kraji, prezentace méně známých a navštěvovaných území kraje

Přehled předávaných žádostí o proplacení výdajů projektů na pobočku CRR Hradec Králové za minulé období:

měsíc	žádosti o dotaci kumulativně	žádosti o dotaci v daném měsíci	z toho dotace SF	z toho dotace SR	z toho dotace KHK
květen 2006	1 877 531,68	1 877 531,68	1 521 865,07	128 234,00	227 432,61
červen 2006	3 013 176,11	1 135 644,43	946 370,36		189 274,07
červenec 2006	7 450 356,35	4 437 180,24	3 530 550,53		906 629,71
říjen 2006	7 951 781,01	501 424,66	417 853,88		83 570,78
duben 2007	11 495 898,15	3 544 117,14	2 725 238,25		818 878,89
červen 2006	13 670 168,76	2 174 270,61	1 811 892,00		362 378,61
červenec 2007	15 650 705,76	1 980 537,00	1 650 365,00		330 172,00
srpen 2007	18 615 047,61	2 964 341,85	2 470 367,75		493 974,10
říjen 2007	21 051 251,61	2 436 204,00	2 030 168,00		406 036,00
prosinec 2007	25 315 101,61	4 263 850,00	3 321 507,00	695 104,00	247 239,00

**Příklad projektů:**

V rámci propagace pohoří Krkonoše byla organizována dvě Fóra cestovního ruchu Krkonoš, první neslo název „Nabídka turistických produktů a volnočasových příležitostí v Krkonoších a Podkrkonoší“ a podtitul „Co dělat, když nenapadne sníh“, a druhé „Cykloturistika

v Krkonoších“. Dále byly vydány turistické noviny Krkonošská sezóna (v českém, polském a německém jazyce) a leták „Krkonoše ze sedla kola“ (v jazykových mutacích čeština/němčina, polština/angličtina), který obsahuje mapu cyklistických tras v Krkonoších s popisem zajímavých míst na trase.

**Grantové schéma na podporu modernizace a rozšíření ubytovacích kapacit v Královéhradeckém kraji****Opatření:**

4.2.2 Podpora regionální a místní infrastruktury cestovního ruchu

**Cíle schválených projektů:**

zvýšení kapacity (počtu stálých lůžek) a kvality ubytovacích zařízení jejich certifikací dle dostupných oficiálních standardů, a to zejména v kategorii hotel\*\*\*, penzion, kemp a ubytování v soukromí

**Přehled předávaných žádostí o proplacení výdajů projektů na pobočku CRR Hradec Králové za minulé období:**

měsíc	žádosti o dotaci kumulativně	žádosti o dotaci v daném měsíci	z toho dotace SF	z toho dotace KHK
červen 2006	2 308 694,00	2 308 694,00	1 683 423,00	625 271,00
červenec 2006	6 084 434,00	3 775 740,00	2 751 295,83	1 024 444,17
červen 2007	7 401 928,80	1 317 494,80	961 848,41	355 646,39
červenec 2007	8 418 629,51	1 016 700,71	740 766,87	275 933,84
srpen 2007	9 793 324,15	1 374 694,64	1 001 734,00	372 960,64

**Příklad projektů:**

Žadatel: Martin Mukařovský, Hradec Králové (Svobodné Dvory)

Název projektu: Rozšíření ubytovací kapacity penzionu U Svatého Jana

Cílem projektu byla přestavba stodoly na zařízení sloužící cestovnímu ruchu. Rekonstrukcí došlo k rozšíření ubytovací kapacity o 13 lůžek v pěti pokojích se samostatným sociálním zařízením ve druhém nadzemním podlaží a rozšíření restaurační kapacity o 60 míst v prvním nadzemním podlaží. Projekt byl realizován jako jednoetapový, žadatel se dále zavázal vytvořit 3 pracovní místa.



### Nejčastěji opakované chyby v předložených vyúčtovacích projektech podpořených v rámci Grantových schémat Královéhradeckého kraje

- Nehrazení výdajů z bankovního účtu pro projekt
- Nedodržení povinnosti odděleného účetnictví pro projekt
- Hotovostní platby nad 5 000,00 Kč
- Náležitosti faktur – daňových dokladů
- Nedodržení stavebního rozpočtu, který je součástí smlouvy s vítězem výběrového řízení a nehlášení to jako změny
- V uzavřených smlouvách není zakotvena podmínka SROP o strpení následných kontrol i pro dodavatele
- Překročení výše kapitol rozpočtu SROP nad 15%
- Nedodržení hranice investice a neinvestice
- Nedodržení pravidel publicity
- Neznalost správného významu závazných monitorovacích ukazatelů
- Neziskovost partnerů projektu
- Dodržení souladu výdaje s danou dobou realizace etapy
- Dodržení ceny obvyklé (nad 800,00 Kč prokazovat oprávněný výběr dodavatele)

### Program rozvoje venkova České republiky

#### Cíl programu:

Program podporuje rozšiřování a diverzifikaci ekonomických aktivit ve venkovském prostoru s cílem rozvíjet podnikání, vytvářet nová pracovní místa, snížit míru nezaměstnanosti na venkově a posílit soudržnost obyvatel na venkově.

#### Žadatelé:

Program je zaměřen na podporu aktivit obcí do 500 obyvatel (v případě projektů na kanalizaci a ČOV do 2000 obyvatel), místních akčních skupin, zemědělských podnikatelů.

### Naše zkušenosti:

Ze strany Státního zemědělského intervenčního fondu (subjekt přijímající žádosti) byly kladeny vysoké požadavky na formální správnost žádosti a povinných příloh (např. soulad formátu písma názvu projektu v žádosti o dotaci a v projektu dle povinné osnovy; povinnost žadatele předložit všechny povinné přílohy i když byly irelevantní, tj. katastrální mapa pro projekt na pořízení zahradní techniky, apod.).



## Zpracování dokumentace k vyhlášení Krajského grantového schématu Norských fondů

Zpracování ucelené dokumentace, která podmiňuje vyhlášení grantového schématu. V rámci této aktivity byl v součinnosti s Krajským úřadem Královéhradeckého kraje vytvořen Manuál upravující postup při realizaci Programu spolufinancovaného z Finančního mechanismu EHP/Norska a z něj vycházející jednotlivé Pokyny (Pokyny pro žadatele, Pokyny pro příjemce, Pokyny pro kontrolu, Pokyny pro hodnotitele).

## Lektorská činnost

Školení jsou koncipována do 6 dílčích bloků, které účastníky provedou procesem přípravy projektu od vzniku myšlenky po předložení projektové žádosti a jejích příloh. V rámci školicího cyklu účastníci získají informace o dotačních zdrojích, přípravě projektového záměru, logického rámce, studie proveditelnosti, analýzy nákladů a výnosů a kontrole projektu. Školení jsou zaměřena především na praxi a účastníci si mohou v jejich průběhu vyzkoušet přípravu projektu.

Školení členů a zástupců občanského sdružení Podchlumí, místní akční skupiny	Komplexní školicí blok
Školení starostů a projektových manažerů z okolí Dvora Králové nad Labem	Komplexní školicí blok
Školení starostů a projektových manažerů Jihomoravského kraje	Finanční řízení projektů
Škola obnovy venkova Hořice	Dotační možnosti pro obce



## Pilotní projekty v oblasti životního prostředí

Na základě konzultací s jednotlivými odbory Krajského úřadu Královéhradeckého kraje byly vybrány níže uvedené projekty z oblastí školství, zdravotnictví a sociálních služeb. Jedná se o projekty příspěvkových organizací Královéhradeckého kraje a subjektů vlastněných Královéhradeckým krajem.

Podporované subjekty budou zhodnoceny převážně zateplením jednotlivých budov a výměnou okenních výplní. Financování bude zajištěno z 85% ze strukturálního fondu - ERDF a Kohezního fondu. Kraj vyčlenil ze svých zdrojů 15% (20 mil Kč) na tzv. kofinancování pilotních projektů a dále dodatečné finanční prostředky na přípravu projektových dokumentací a energetických auditů, které jsou nezbytnou součástí podání žádosti do OPŽP.

V 1. výzvě Operačního programu Životní prostředí vyhlášené od 3. 9. do 26. 10. 2007 byla předložena žádost Oblastní nemocnice Trutnov, a. s. Ostatní pilotní projekty nesplňovaly ve výše zmíněném termínu formální náležitosti vyžadované směrnicí MŽP č.7/2007 pro předkládání žádostí a o poskytování finančních prostředků pro projekty z Operačního programu Životní prostředí.

Na základě 3. výzvy Operačního programu ŽP vyhlášené od 21. 11. 2007 do 31. 1. 2008 budou předkládány žádosti Střední umělecké školy hudebních nástrojů a nábytku HK a dále Střední odborné školy a Středního odborného učiliště, Nový Bydžov.

#### Oblast školství

Nositel:	<b>Střední umělecká škola hudebních nástrojů a nábytku HK</b>
Předmět:	Zateplení obvodového pláště budovy z boletických panelů, kompletní výměna oken, dále zateplení štítu a původních zděných konstrukcí v části dílen včetně vchodové části budovy
Investiční náklady:	59.340.000,- Kč
Kontaktní osoba:	Mgr. Václav Kosina, ředitel školy
Status:	Žádost se podává do 3. výzvy OPŽP

Nositel:	<b>Gymnázium Broumov</b>
Předmět:	Záměrem je zateplit strop budovy pod střechou, vnitřní zateplení stěn a na zvažení je též výměna či instalace těsnění do stávajících oken, které jsou z dílčí části v dobrém technickém stavu.
Investiční náklady:	9.000.000,- Kč
Kontaktní osoba:	PaedDr. Karel Výravský, ředitel školy
Status:	Vyřazení z pilotních projektů z důvodu neslučitelnosti s OPŽP a nahrazení subjektem Střední školou technickou a řemeslnou v Hlušicích

Nositel:	<b>Gymnázium J.K Tyla Hradec Králové</b>
Předmět:	Záměrem je výměna oken na budově gymnázia a zateplení z vnitřní strany budovy.
Investiční náklady:	25.000.000,- Kč
Kontaktní osoba:	Mgr. Robert Novák
Status:	Vyřazení z pilotních projektů z důvodu neslučitelnosti s OPŽP a nahrazení subjektem Střední školou v Opočně

Nositel:	<b>Střední odborná škola a Střední odborné učiliště, Nový Bydžov (původně Střední škola technická a řemeslná Hlušice)</b>
Předmět:	V rámci projektu se uskuteční výměna oken, zateplení střechy a zateplení venkovního pláště budov včetně konečné úpravy venkovního pláště budov. Projekt bude mít příznivý vliv na životní prostředí snížením vypouštěných emisí do ovzduší, předpokládáme snížení provozních nákladů organizace z důvodu snížení spotřeby plynu
Investiční náklady:	22.000.000,- Kč
Kontaktní osoba:	Mgr.M. Blažej , ředitel školy
Status:	Žádost se zpracovává do 3. výzvy OPŽP

Nositel:	<b>Střední škola Opočno</b>
Předmět:	V rámci projektu se uskuteční výměna oken, zateplení střechy a zateplení venkovního pláště budov včetně konečné úpravy venkovního pláště budov.
Kontaktní osoba:	Mgr. Vladimír Alexander, ředitel školy
Status:	Rozhoduje se o slučitelnosti s OPŽP

**Oblast sociální**

Nositel:	<b>Ústav sociální péče v Hajnici</b>
Předmět:	Zateplení hlavní budovy, zateplení zbývajících objektů a dále tepelná čerpadla.
Investiční náklady:	3.881.000,- Kč
Kontaktní osoba:	p.Ježková, p.Rájek
Status:	Zpracovává se energetický audit a projektová dokumentace

**Oblast zdravotnictví**

Nositel:	<b>Oblastní nemocnice Trutnov</b>
Předmět:	Zateplení staré budovy jižní a výchovní křídlo a zateplení interny
Investiční náklady:	54.508.000,- Kč
Kontaktní osoba:	Přemysl Paták, technický náměstek
Status:	Žádost podána



## Oddělení rozvoje

### Krajské rozvojové dokumenty

Důležitou a nedílnou součástí koncepčního přístupu k rozvoji regionu je tvorba rozvojových dokumentů (strategických plánů, koncepcí, studií a analýz). Centrum evropského projektování v roce 2007 zpracovávalo a konzultovalo pro Královéhradecký kraj následující rozvojové dokumenty:

#### Strategie rozvoje Královéhradeckého kraje 2007 - 2015

Tvorba Strategie rozvoje Královéhradeckého kraje 2007 - 2015 (dále SRK) byla realizována již v předešlém roce. Z počátku roku 2007 se dokončovalo připomínkování dokumentu a také zhodnocení SEA. V březnu 2007 byl dokument předložen Zastupitelstvu Královéhradeckého kraje. V dalších měsících byla nemalá pozornost věnována publicitě a propagaci tohoto dokumentu směrem k obcím, mikroregionům, odborné i laické veřejnosti a dalším regionálním aktérům. V druhé polovině roku 2007 se začal zpracovávat Program rozvoje Královéhradeckého kraje, který vychází ze schválené strategie a splňuje atributy akčního plánu.

#### Program rozvoje Královéhradeckého kraje 2008 - 2010

Program rozvoje Královéhradeckého kraje (dále PRK) představuje programový (implementační, akční) dokument, který je nedílnou součástí koncepčního přístupu k rozvoji kraje jako regionu. PRK navazuje na nově zpracovanou Strategii rozvoje Královéhradeckého kraje 2007 - 2015 a je s ní plně kompatibilní.

V roce 2007 byly stanoveny opatření a aktivity PRK, jejichž prostřednictvím budou strategické a další cíle naplňovány. V roce 2008 bude vše projednáváno, zpřesňováno a zpracováno do konkrétní úrovně.

#### Strategie rozvoje lidských zdrojů 2007 - 2015

V návaznosti na realizaci projektu Aktivity Královéhradeckého kraje v oblasti rozvoje II probíhal v roce 2007 proces tvorby Strategie rozvoje lidských zdrojů Královéhradeckého kraje 2007 - 2015 (SRLZ).

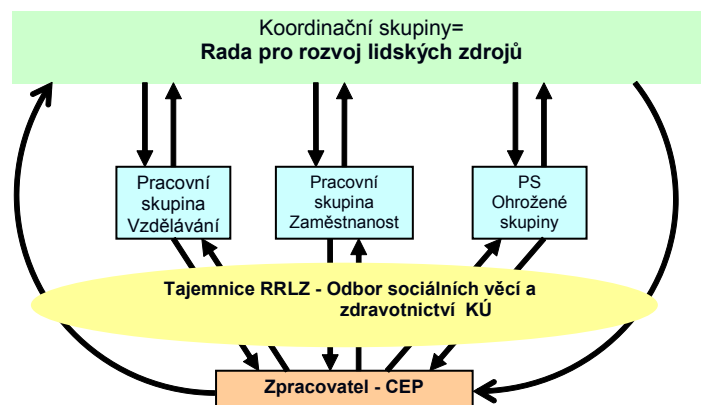
Proces tvorby SRLZ byl zahájen již na konci roku

2006 úvodními jednáními Rady pro rozvoj lidských zdrojů Královéhradeckého kraje (RRLZ), která je v tomto procesu hlavním zaštiťujícím a koordinujícím subjektem. Celému procesu tvorby strategického dokumentu předcházelo zpracování analytické části rozvoje lidských zdrojů v roce 2005.



Komplexní proces tvorby SRLZ se plně rozběhl od ledna 2007, kdy se uskutečnila první jednání odborných pracovních skupin.

V tomto procesu tvorby strategického dokumentu aktivně participovali odborníci reprezentující v praxi různorodou profesní orientaci. V procesu tvorby tak byl zastoupen sektor veřejný, podnikatelský i sektor neziskový. Strategie rozvoje lidských zdrojů Královéhradeckého kraje předkládá hlavní rozvojové směry pro oblast počátečního vzdělávání



(před prvním vstupem na trh práce), celoživotního učení (formální, neformální), včetně učení z praxe, orientované zejména na lepší pracovní uplatnění a na zvýšení kompetencí a výkonnosti jednotlivců i týmů. V neposlední řadě SRLZ stanovuje rozvojové směry v oblasti spolupráce a propojení vzdělávací soustavy s trhem práce a začlenění znevýhodněných skupin obyvatel na trh práce.



Postupnému naplňování SRLZ budou sloužit krátkodobé realizační plány (akční plány), které budou uskutečňovány prostřednictvím projektů nebo grantových schémat kraje. Strategie rozvoje lidských zdrojů Královéhradeckého kraje včetně návrhu akčního plánu byla dokončena v polovině roku 2007.

## Publikace „Příležitosti pro obce 2007 – 2013“

V dubnu 2007 byla připravena publikace „Příležitosti pro obce 2007 - 2013“ určená zejména starostům všech obcí Královéhradeckého kraje. Cílem bylo především seznámit obce s možnostmi financování v novém programovém období EU 2007 - 2013, dále s plánováním rozvoje obce dle principů místní Agendy 21 a požadavků EU.

Celá publikace je složena ze 4 tematicky zaměřených sešitů.

### „Jak rozvíjet obec a region – místní Agenda 21“

Tento sešit stručně provádí tématy udržitelného rozvoje a místní Agendy 21. Hledá odpovědi na otázky proč se zabývat udržitelným rozvojem, jak plánovat rozvoj obce dle principů místní Agendy 21, čeho se dosáhne místní Agendou 21, kdo je partnerem při plánování, jak zapojit

občany do rozvoje obce.

### „Místní Agenda 21 a Strategie rozvoje Královéhradeckého kraje“

Tento sešit je souhrnným výstupem procesu, ve kterém je popsán jak postup tvorby, tak i obsah Strategie rozvoje Královéhradeckého kraje. Strategie je komplexním rozvojovým dokumentem, určujícím základní rozvojové směry kraje do roku 2015.

### „Nové operační programy 2007 - 2013“

Publikace ve stručnosti seznamuje s vybranými operačními programy. V textu jsou zdůrazněna opatření, ve kterých jsou obce oprávněnými žadateli. Větší pozornost je věnována Regionálnímu operačnímu programu NUTS II Severovýchod.

### „Užitečné odkazy“

Vybrané kontakty a webové odkazy, které jsou zde uvedeny, by měly pomoci při rychlém hledání odpovědi na konkrétní dotaz či získání podrobnějších či aktuálnějších informací.

Zmíněná publikace byla představena při příležitosti setkání se stejným názvem „Příležitosti pro obce 2007 - 2013“. Tato konference se konala 14. 5. 2007 v Kongresovém centru ALDIS v Hradci Králové. V rámci setkání byli starostové seznámeni s možnostmi financování ze zdrojů EU v novém programovém období 2007 – 2013.



Publikace byla distribuována do všech měst a obcí v Královéhradeckém kraji a představitelům kraje. Publikace i konference přispěly k lepší orientaci starostů v problematice nových operačních programů a principů místní Agendy 21.



## Programové dokumenty

### Prováděcí dokument k Regionálnímu operačnímu programu NUTS II Severovýchod 2007 - 2013



V prosinci 2007 byl Evropskou komisí schválen ROP Severovýchod jako programový nástroj Regionu soudržnosti NUTS II Severovýchod zahrnující kraje Liberecký, Královéhradecký a Pardubický. Tímto okamžikem byla splněna poslední podmínka pro čerpání strukturálních fondů na jednotlivé prioritní osy ROP Severovýchod.

V březnu 2007 CEP předložil Regionální radě SV pracovní verzi, tzv. Prováděcího dokumentu Regionálního operačního programu NUTS II Severovýchod 2007 – 2013. Tento dokument byl později Úřadem Regionální rady SV novelizován v souvislosti se schválením aktuální verze ROP Severovýchod. Prováděcí dokument blíže specifikuje zaměření ROP Severovýchod a jeho veřejných intervencí z hlediska minimální výše způsobilých výdajů, určení potenciálních příjemců dotací a dalších základních podmínek stanovených Regionální radou Severovýchod za účelem úspěšného čerpání dotací na realizaci kvalitních projektových záměrů.

### Prováděcí dokument a Operační manuál k Regionálnímu operačnímu programu NUTS II Severozápad 2007 - 2013



Centrum evropského projektování v roce 2007 dokončilo na základě smlouvy o dílo Prováděcí dokument regionu NUTS II Severozápad, který tvoří kraje Karlovarský a Ústecký. Prováděcí dokument byl vypracován podle Metodiky pro přípravu programových dokumentů pro období 2007 - 2013 stanovené Rámcem podpory Společenství Ministerstva pro místní rozvoj. Obsah dokumentu, resp. zaměření jednotlivých prioritních os a oblastí podpor se liší v souvislosti s odlišnými podmínkami pro čerpání dotací schválených Regionální radou regionu soudržnosti Severozápad.

V červenci 2007 byl na základě smlouvy o dílo dokončen a Regionální radě regionu soudržnosti Severozápad předán tzv. Operační manuál Regionálního operačního programu regionu soudržnosti NUTS II Severozápad. Cílem práce bylo ve spolupráci s pracovníky Úřadu Regionální rady popsat a nastavit pracovní postupy v jednotlivých fázích implementace programu takovým způsobem, aby každá osoba účastnící se implementace měla k dispozici jasně vymezenou pracovní činnost a kompetence v jednotlivých fázích implementace a celém centrálně řízeném systému financování aktivit spojených s čerpáním z rozpočtu Evropské unie, resp. rozpočtu Regionální rady Severozápad. Operační manuál vychází povinně ze směrnic Komise (ES) a české legislativy. Podle obdobného dokumentu vykonává svou činnost Regionální rada Regionu soudržnosti Severovýchod, zejména Úřad Regionální rady Severovýchod.

### Strategické rozvojové dokumenty obcí a regionů

Strategické rozvojové dokumenty, které pro města a regiony zpracovávají pracovníci oddělení rozvoje Centra evropského projektování, jsou zpracovávány na základě moderních, obecně uznávaných a podporovaných metodik tvorby strategických plánů vycházejících ze vzájemné provázanosti a vyváženosti ekonomického, sociálního a environmentálního rozvoje území. Ve strategiích jsou

zakotveny principy udržitelného rozvoje s důrazem na zachování zdrojů nacházejících se na tomto území a s maximálním ohledem k životnímu prostředí regionu. Dokumenty jsou vytvářeny ve spolupráci s co nejširším spektrem regionálních aktérů a odborníků. Nedílnými podklady pro tvorbu strategií jsou analýzy, terénní průzkumy, dotazníková šetření apod.

Proces strategického plánování je proces dlouhodobý, soustavný a otevřený. Ve vytvořeném dokumentu by mělo docházet k trvalému a systematickému hodnocení změn vstupních podmínek i dosažených výsledků. Úspěšný strategický plán je chápán jako dohoda o budoucím rozvoji území. Proto věnuje CEP těmto aktivitám značnou pozornost a snaží se na strategických dokumentech pracovat důkladně a efektivně bez zbytečných časových průtahů.

V některých regionech předchází tvorbě strategických dokumentů série školení místních aktérů, která bývají též zajišťována pracovníky Centra evropského projektování.

### Strategický plán města Nové Město nad Metují do roku 2020



Nové Město nad Metují iniciovalo zájemotvorbustrategického plánu města v první polovině roku 2007. Vlastní tvorba dokumentu započala v červnu stejného roku. Při jeho tvorbě je navazováno na již dřívější aktivity ve městě zaměřené na partnerství a širší spolupráci s občany, podnikateli a neziskovými organizacemi při společné rozvoji města.

Do konce roku 2007 byla zpracována analytická a strategická část. Implementační fáze bude řešena v 1. čtvrtletí roku 2008.

V rámci analytických prací byly zpracován „Profil města“ a SWOT analýza. Realizovány byly rovněž názorové průzkumy „Průzkum podnikatelského prostředí“ a „Průzkum neziskového sektoru“.

Od září do prosince se zpracovávala strategická část, během které se několikrát sešly pracovní skupiny, koordináční skupina a řídicí skupina. Účastníci těchto jednání společně diskutovali nad návrhy dalšího rozvoje města.

### Strategie rozvoje města Dvůr Králové nad Labem 2007 - 2016

Město Dvůr Králové nad Labem začalo tvořit strategii měs-



ta na období 2007 - 2016 na přelomu roků 2006/07. Od ledna 2007 se aktivně zpracovávala analytická část včetně „Profilu města - socioekonomické charakteristiky“, názorových průzkumů veřejnosti, podnikatelských a neziskových subjektů. Na základě výstupů z dílčích analytických prací byla vytyčena SWOT analýza.

Postupné stanovování obsahu a zaměření strategie města probíhalo na základě pronutí závěrů ze vzájemných diskuzí regionálních aktérů z řad představitelů města, zástupců místní samosprávy, veřejnosti, neziskových organizací a podnikatelů a závěrů z analytických prací.

Cílem tvorby strategie rozvoje města bylo rovněž vytvoření takového dlouhodobého koncepčního dokumentu, který bude využitelný pro získávání finančních zdrojů z tuzemských i zahraničních dotačních titulů, zejména pak z fondů EU.

### Strategický plán rozvoje města Týniště nad Orlicí 2008 - 2020



Město Týniště dosud nemělo žádný strategický dokument, proto se zpracovává rozvojová koncepce na dalších 13 let. Tvorba Strategického plánu rozvoje města Týniště nad Orlicí začala v květnu 2007 a bude dokončena v lednu 2008.

Výsledkem bude Strategický plán města, který bude též nepostradatelným dokumentem při předkládání žádosti o finanční pomoc z fondů EU.

### Strategický plán města Jilemnice 2008 - 2025

Město Jilemnice, ležící v Libereckém kraji, již v předcházejících letech přistoupilo k tvorbě koncepce rozvoje města a nastartování procesu strategického plánování na místní úrovni. V roce 2007 začalo uvažovat o externí spolupráci s odbornou firmou a od září 2007 po úspěšné nabídce CEP začal proces strategického plánování ve městě konzultovat a zpracovávat komplexní strategii, práce budou pokračovat až do září 2008.

Cílem bude Strategický plán rozvoje města na období let 2008 - 2025.

### Strategie rozvoje mikroregionu Cidlina 2007 - 2015

Vytvořená strategie je komplexním rozvojovým dokumentem mikroregionu Cidlina zahrnujícím aspekty udržitelnosti navrženého rozvoje - tzv. strategické plánování podle místní Agendy 21. Proces tvorby strategie probíhal v období od srpna 2006 do června 2007 na základě partnerství a společného jednání regionálních partnerů.

### Strategie rozvoje mikroregionu Novobydžovsko 2007 - 2015

Souběžně s tvorbou Strategie rozvoje mikroregionu Cidlina probíhala tvorba strategického rozvojového dokumentu sousedního mikroregionu Novobydžovsko. Ten má s mikroregionem Cidlina velmi úzké vazby a mj. s ním vytváří také jednu Místní akční skupinu (MAS). Stejně jako v případě Cidliny bylo postupováno v souladu s principy místní Agendy 21, aby bylo dosaženo co nejširšího konsenzu.



Na Strategii rozvoje mikroregionu Novobydžovsko přímo navazuje Integrovaný plán rozvoje města Nový Bydžov 2007 – 2013. Oba dokumenty budou průběžně aktualizovány tak, aby odrážely aktuální potřeby obyvatel daného území.

### Strategický plán rozvoje mikroregionu Třebechovicko 2008 - 2015

Také fungující mikroregion Třebechovicko, pocítil v souvislosti s nadcházejícím programovacím obdobím potřebu aktualizace svého rozvojového dokumentu. Stávající Program rozvoje mikroregionu Třebechovicko je tak přepracováván dle stejných principů a za stejných postupů jako ostatní strategické dokumenty zpracováváné CEP. I zde byla realizována rozsáhlá dotazníková šetření, proběhla série jednání pracovní skupiny, byla sesbírána databáze projektových záměrů apod.



Začátkem roku 2008 probíhá implementační část strategie. Dokument bude dokončen v průběhu února 2008.

### Program rozvoje mikroregionu Urbanická brázda 2007 - 2015



Mikroregion Urbanická brázda je region složený výhradně z venkovských obcí v bezprostředním okolí krajského města.

Jeho potřeby jsou proto specifické ve srovnání s jinými regiony.

V případě mikroregionu Urbanická brázda se jednalo o komplexní aktualizaci stávajícího strategického dokumentu za účasti velmi širokého spektra regionálních aktérů. Na postupné tvorbě se podíleli představitelé místní správy, podnikatelé, zástupci nestátních neziskových

organizací a řada odborníků. Byla uskutečněna rozsáhlá dotazníková šetření mezi místními firmami, obyvatelstvem, mládeží apod. Na závěr bylo uskutečněno veřejné projednání strategie za účasti několika set obyvatel členských obcí mikroregionu. Zpracování dokumentu probíhalo od konce roku 2006 do června 2007.

### Rozvojový dokument obce Bartošovice v Orlických horách

Bartošovice v Orlických horách jsou počtem obyvatel malou venkovskou obcí se specifickou polohou v hornatém terénu na hranicích s Polskem a z toho plynoucím specifickým využitím území. Od konce roku 2007 probíhá zpracování „profilu obce“, který bude charakterizovat aktuální situaci. Souběžně jsou vyhodnocovány dotazníky z rozsáhlého šetření mezi obyvateli, které bylo pečlivě připraveno ve spolupráci s obcí. Tyto informace se stanou stěžejním podkladem pro vytyčení hlavních směrů rozvoje obce.

### Místní akční skupiny

V Královéhradeckém kraji úspěšně pokračuje spolupráce s venkovskými regiony, které se připravují na nové programovací období 2007 - 2013. Na území dvou Místních akčních skupin Společná Cidlina a Brána do Českého ráje se CEP podílel na spoluvytváření rozvojových strategií založených na principu Leader. Dokumenty byly koncipovány jako komplexní strategie s analytickou a strategickou částí se zaměřením na rozvoj venkova a byly zpracovány jako podklad pro tvorbu dalších specifických dokumentů potřebných k získávání dotačních prostředků z Programu rozvoje venkova 2007 -13 (např. Strategický plán Leader).

### Strategie rozvoje regionu Brána do Českého ráje 2007 - 2013

Na počátku vzniklo partnerství mezi DSO Brada, DSO Tábor, obcemi ORP Nová Paka a obcemi Borovnice, Lázně Bělohrad, Mlázovice a Choteč. Toto uskupení bylo pojmenováno jako region „Brána do Českého ráje“ a jeho cílem bylo vytvoření společné strategie rozvoje regionu na programovací období 2007 - 2013 a vzájemná spolupráce při získávání finančních prostředků z tuzemských i zahra-

ničních dotačních titulů a fondů. Na stejném území byla poté založena také Místní akční skupina (MAS) Brána do Českého ráje za účelem pomoci rozvoji venkovských regionů metodou Leaderu.



ničních dotačních titulů a fondů. Na stejném území byla poté založena také Místní akční skupina (MAS) Brána do Českého ráje za účelem pomoci rozvoji venkovských regionů metodou Leaderu.

Ve Strategii rozvoje regionu Brána do Českého ráje jsou zakotveny principy udržitelného rozvoje s důrazem na zachování zdrojů nacházejících se na tomto území a ohledem k životnímu prostředí regionu. Dokument představoval komplexní strategii se zaměřením na rozvoj venkova a byl zpracován jako podklad pro tvorbu dalších specifických dokumentů potřebných k získávání dotačních prostředků (např. Strategický plán Leader). Nedílnou součástí je nepřetržitě aktualizovaná databáze projektů, která v sobě odráží absorpční kapacitu regionu a čítá několik stovek připravovaných či jen zamýšlených projektů a záměrů nejen z řad obcí, ale také od podnikatelských subjektů, zejména zemědělců, neziskových organizací a dalších.

### Integrovaná strategie regionu Společná Cidlina 2007 - 2013



Integrovaná strategie rozvoje regionu Společná Cidlina je výchozím koncepčním dokumentem rozvoje regionu na období 2007 - 2013. Tato strategie plně respektuje mikroregionální strategie Novobydžovska a Cidliny. Tvorba strategie vycházela ze skutečných potřeb regionu v návaznosti na možnosti financování z fondů EU. Celý proces probíhal od července 2006 do dubna 2007.

## Integrované plány rozvoje měst

Integrované plány rozvoje měst (IPRM) jsou jedním z významných nástrojů regionálního plánování. Integrovaným plánem rozvoje města se rozumí soubor vzájemně obsahově a časově provázaných akcí, které jsou realizovány ve vymezeném území nebo v rámci tématického přístupu ve městech. Jejich cílem je maximálně zhodnotit potenciál fondů Evropské unie, neboť umožňují dosažení významné koncentrace investic a zajišťují synergické působení jednotlivých projektů, kterými města realizují svoje strategické rozvojové cíle a priority. V Evropské unii jsou s integrovanými plány rozvoje měst dlouholeté pozitivní zkušenosti, v České republice se tento nástroj nově začal využívat rámci programovacího období 2007 – 2013.

### Integrovaný plán rozvoje města Hradec Králové

IPRM je povinným dokumentem pro čerpání z některých prioritních os v rámci operačních programů pro města nad 50 tisíc obyvatel. Zpracováním IPRM Hradce Králové bylo v červenci 2007 pověřeno Centrum evropského projektování. Integrovaný plán rozvoje města Hradec Králové je zpracováván dle „Metodického pokynu k hlavním zásadám pro přípravu, hodnocení a schvalování IPRM“ vydaného Ministerstvem pro místní rozvoj. Na počátku procesu byla ustavena Řídící skupina IPRM Hradec Králové složená z nejvyšších představitelů města a Královéhradeckého kraje, hospodářské komory, vysokých škol a další, která má za úkol řídit a koordinovat postup prací na Integrovaném plánu rozvoje města Hradec Králové.

V první fázi probíhala jednání o počtu a zaměření jednotlivých IPRM, postupně došlo ke shodě na zpracování územně orientovaného IPRM zaměřeného na centrální část města. Dalším krokem bylo stanovení cílů a priorit IPRM, které vycházely z hlavních rozvojových dokumentů města – Strategického plánu rozvoje města Hradce Králové do roku 2020 a Akčního plánu rozvoje města Hradce Králové na léta 2007 – 2010. Následně byly vytipovány vhodné projektové záměry, které by měly naplňovat strategické záměry města a priority definované v IPRM.

Veřejnost byla informována o záměru města zpracovat IPRM i o možnostech spolupráce na tvorbě IPRM, dále

byly osloveny subjekty působící vně veřejné správy, aby se se svými projektovými záměry zapojily do přípravy IPRM.

### Integrovaný plán rozvoje Broumovska 2007 - 2013



Celý proces tvorby Integrovaného plánu rozvoje Broumovska trval od dubna do prosince 2007. Na počátku tvorby DSO Broumovsko

oslovil subjekty na řešeném území k předkládání projektových záměrů. V návaznosti na tyto aktivity se začal tvořit Integrovaný plán rozvoje Broumovska (IPRB), který by měl napomoci k efektivní implementaci rozvojových aktivit v novém programovacím období 2007 - 13. K úspěšné realizaci a naplnění cílů IPRB je třeba mít zajištěny finanční zdroje, především lze využít zdroje EU.

### Integrovaný plán rozvoje města Nový Bydžov na období 2007 - 2013



Stejně jako v případě Broumovska napomáhá Integrovaný plán rozvoje města Nový Bydžov k efektivní a přehledné implementaci rozvojových aktivit v rozbíhajícím se programovacím období. Integrovaný plán je přímo navázán na Strategii rozvoje mikroregionu Novobydžovsko 2007 - 2015, kterou zpracovávalo Centrum evropského projektování ve spolupráci s místními aktéry od září 2006 do června 2007. Integrovaný plán je sestaven ze sady projektových záměrů, jejichž realizace by měla být jedním z pilířů rozvoje města v následujících letech. Zvláštní pozornost je věnována potenciálním finančním zdrojům, zejména programům a fondům EU. Integrovaný plán bude dokončen v průběhu února 2008.

### Integrovaný plán rozvoje města Náchoda

V prosinci 2007 byl zahájen proces tvorby Integrovaného plánu rozvoje města Náchoda. Dokument bude zpracovaný pro programovací období 2007 - 2013 a bude tématicky zaměřen na lázeňství a s ním související služby.

Při zpracování dokumentu se bude vycházet z doporučené metodiky pro tvorbu IPRM a z obecně užívaných postupů tvorby koncepčních a rozvojových dokumentů. Zpracování IPRM Náchod bude probíhat do poloviny roku 2008.

## Podnikání

### Spolupráce s agenturou CzechInvest



V rámci spolupráce s agenturou CzechInvest zajišťovalo oddělení rozvoje konzultace a služby zahraničním i domácím investorům a drobným podnikatelům, kteří působí nebo mají zájem působit v Královéhradeckém kraji. Tyto služby spočívaly zejména v poskytování informací o regionálních investičních příležitostech, vyhledání vhodného subdodavatele nebo výrobce, vytipování konkrétní lokality a navázání kontaktu představitelů obce a dalších kompetentních osob se zástupci investora. Dále oddělení rozvoje spolupracovalo na aktualizaci a doplňování databáze průmyslových nemovitostí na území Královéhradeckého kraje.

### Regionální zastoupení Asociace inovačního podnikání ČR (AIP ČR)



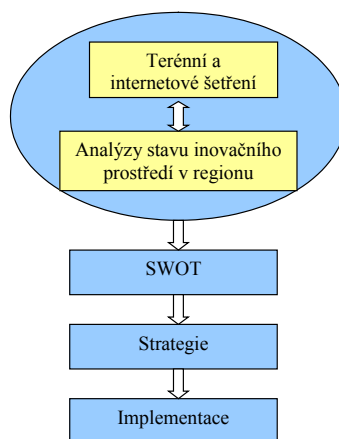
V rámci regionálního zastoupení Asociace inovačního podnikání ČR byla oddělením rozvoje propagována činnost Asociace inovačního podnikání ČR, šířeny informace o databázi inovačního potenciálu ČR – Technologický profil ČR. Technologický profil ČR vznikl pro potřeby přehledu o subjektech, které vytváří systém inovačního podnikání v České republice, a oddělení rozvoje se podílelo na doplňování údajů o subjektech působících na území Královéhradeckého kraje a na aktualizaci databáze. Jde o inovační firmy, výzkumná pracoviště vysokých škol, pracoviště Akademie věd ČR, rezortní výzkumné ústavy, nestátní výzkumné ústavy, pracoviště transferu technologií, vědeckotechnické parky, asociace, komory, ministerstva, poradenské organizace, regionální rozvojové agentury a regionální poradenská a informační centra. Centrum evropského projektování je členem pracovního týmu AIP ČR k přípravě a realizaci inovační politiky ČR, k přípravě odborníků v oblasti inovačního podnikání a k inovačnímu podnikání v regionech.

### Rada pro výzkum, vývoj a inovace v Královéhradeckém kraji

## Rada pro Výzkum, Vývoj a Inovace Královéhradeckého kraje

S cílem podporovat inovační potenciál v Královéhradeckém kraji převzala roli odborného týmu k inovačnímu podnikání Rada pro výzkum, vývoj a inovace Královéhradeckého kraje. Rada je koordinačním, poradním a iniciativním orgánem krajské samosprávy v oblasti výzkumu, vývoje a inovací. Spojuje pohledy veřejné správy, partnerů, hospodářské komory, významných podniků, škol a dalších vzdělávacích zařízení a výzkumných institucí. Rada pro výzkum, vývoj

a inovace je složena ze zástupců regionálních subjektů zabývajících se inovačními procesy. Oddělení rozvoje zajišťuje chod a jednání rady, administrativně a organizačně zabezpečuje činnost rady, soustřeďuje podklady a informace potřebné pro



jednání rady. Prvním výstupem RVVI bude vytvoření Regionální inovační strategie Královéhradeckého kraje.

### Regionální inovační strategie

V listopadu 2007 byl zahájen proces tvorby Regionální inovační strategie. Strategie by se měla stát koncepčním materiálem, na základě kterého bude možné skutečně ovlivnit prostředí pro rozvoj inovací v kraji. Hlavním zajišťujícím a koordinujícím subjektem v procesu tvorby strategie je Rada pro výzkum, vývoj a inovace Královéhradeckého kraje. Na procesu tvorby se bude podílet pracovní skupina, složená ze členů nominovaných Radou pro výzkum, vývoj a inovace z různých oblastí inovačního prostředí. Regionální inovační strategie je tvořena v souladu s metodickou příručkou vydanou sekretariátem IRE (Inovační regiony v Evropě). Součástí strategického dokumentu bude zpracování analýzy inovačního potenciálu v kraji, z toho vycházející SWOT analýzy a strategické části dokumentu.



## Publikace „Investujte v Královéhradeckém kraji“

V průběhu února a března 2007 vytvořilo oddělení rozvoje Centra evropského projektování pro Královéhradecký kraj propagační materiál s tématickým zaměřením na investiční příležitosti v kraji. Publikace s názvem „Investujte v Královéhradeckém kraji“ obsahuje základní charakteristiky kraje důležité z pohledu investora a podrobné informace o investičních příležitostech (průmyslové zóny, brownfields, současní významní podnikatelé, realizované investiční projekty, školství ...) v jednotlivých ORP Královéhradeckého kraje. Publikace obsahuje mapové podklady a byla vydána v českém a anglickém jazyce.



**INVESTUJTE  
V KRÁLOVÉHRADECKÉM  
KRAJI**

KRÁLOVÉHRADECKÝ  
KRAJ



## Ostatní

### Společné evropské indikátory udržitelného rozvoje v Královéhradeckém kraji

Centrum evropského projektování a firma AUGUR Consulting s.r.o. z Brna ukončila v červenci 2007 realizaci dotazníkového šetření Spokojenosti obyvatel s místním společenstvím ve vybraných městech a obcích Královéhradeckého kraje. Šetření probíhalo v rámci sledování tzv. „Společných evropských indikátorů udržitelného rozvoje v Královéhradeckém kraji“ (ECI), konkrétně indikátoru označovaného jako A1. Výsledky byly vyhodnoceny a zpracovány v závěrečné zprávě, která byla předložena představitelům kraje. Informování o výsledcích byli rovněž představitelé zúčastněných měst a obcí a další zájemci o tyto výsledky. Unikátního šetření se zúčastnilo více než 3000 občanů žijících ve vybraných 15ti obcích Královéhradeckého kraje v reprezentujícím vzorku dle demografických ukazatelů.

### CETC (Středoevropský dopravní koridor)



Členskými regiony iniciativy CETC (Středoevropský dopravní koridor) jsou v současné době Dolnoslezské, Lubuské, Západopomořanské vojvodství (Polsko), Královéhradecký kraj (ČR), Bratislavský a Trnavský kraj (SR), župy Vas a Zala (Maďarsko). Dalším zájemcem je region Varaždin (Chorvatsko). Každý region platí Technickému sekretariátu CETC roční příspěvek.

Od ledna do června 2007 předsedal iniciativě CETC Královéhradecký kraj, v tomto období se na území kraje konala dvě zasedání Technického sekretariátu CETC (11. zasedání, 18. - 19. 1. 2007 v Hradci Králové, a 12. zasedání, 28. - 29. 6. 2007 ve Dvoře Králové nad Labem), poté předsednictví převzalo Dolnoslezské vojvodství v Polsku (13. zasedání, 13. - 14. 12. 2007 ve Wroclawi).



Od ledna do června 2007 předsedal iniciativě CETC Královéhradecký kraj, v tomto období se na území kraje konala dvě zasedání Technického sekretariátu CETC (11. zasedání, 18. - 19. 1. 2007 v Hradci Králové, a 12. zasedání, 28. - 29. 6. 2007 ve Dvoře Králové nad Labem), poté předsednictví převzalo Dolnoslezské vojvodství v Polsku (13. zasedání, 13. - 14. 12. 2007 ve Wroclawi).

Během roku 2007 byl vytvořen dokument Framework Activity Programme, kde každý region prezentuje své dopravní priority (Královéhradecký kraj – dostavba dálnice D11/R11). V květnu se sešli v Bratislavě političtí představitelé všech členských regionů CETC, v září proběhlo první setkání pracovní skupiny CETC a v říjnu byl koridor prezentován v Bruselu.

### Univerzita Hradec Králové



V rámci spolupráce s Univerzitou v Hradci Králové (UHK) se realizovala činnost spočívající v informačním a konzultačním servisu. Informační servis spočíval v průběžném podávání informací o konání aktuálních akcí v oblasti rozvoje lidských zdrojů (konání seminářů, školení apod.). Konzultace probíhaly k projektům převážně v přípravné fázi.

### Regionální informační servis

Centrum evropského projektování na základě smlouvy o dílo s Centrem pro regionální rozvoj ČR (CRR) vykonává práce spojené se zabezpečením provozu Regionálního informačního servisu – sekce Královéhradecký kraj. Práce byly tradičně rozděleny do dvou samostatných etap. V rámci první etapy se aktualizovaly již v minulých letech vytvořené databáze euroregionů, mikroregionů, turistických informačních center a nestátních neziskových organizací. Práce ve druhé etapě zahrnovaly aktualizaci databáze obcí se zpracovanou územně-plánovací dokumentací. Aktualizace spočívala ve vyhledávání nově schválených územních plánů obcí na území Královéhradeckého kraje a záznamu rozvojových ploch, včetně jejich rozlohy a určení. Rozvojové plochy s rozlohou 10 a více hektarů bylo nutné následně ještě digitalizovat do mapové vrstvy. Předpokladem splnění tohoto úkolu bylo ze strany administrátorů nezbytné si osvojit nový redakční systém, který CRR za tímto účelem nechalo vytvořit. I přes jisté provozní nesnáze, provázející téměř každou novou programovou aplikaci, byl i tento úkol ze strany CEP splněn včas.

Součástí této smlouvy s CRR je rovněž trvalé sledování vyhlášených dotačních titulů na území Královéhradeckého kraje a následná průběžná aktualizace databáze dotačních zdrojů pro aplikaci DOTACE.



## EU Office

V roce 2007 zahájila Evropská kancelář Královéhradeckého kraje v Bruselu svůj oficiální provoz. Při zpětném pohledu byl tento rok úspěšný. Podařilo se zorganizovat přesun kanceláře do nových prostor v Českém domě, aktivně se podílet na Open Days 2007, dále pronikat do bruselských regionálních networků, prezentovat kraj na Dni otevřených dveří institucí EU, provést Bruselem a institucemi EU dvě delegace z kraje a v závěru roku se podílet na vzniku Rady pro výzkum, vývoj a inovace v našem kraji. V dalším textu přinášíme chronologický přehled nejdůležitějších událostí.

### Seminář o veřejné podpoře v Maastrichtu

Ve dnech 29. - 30. března se vedoucí Evropské kanceláře Královéhradeckého kraje v Bruselu zúčastnil semináře o veřejné podpoře v Maastrichtu. Seminář s názvem Politika veřejné podpory v EU: Integrovaný a interaktivní přístup byl pořádán Evropským institutem veřejné správy (EIPA). Mezi přednášejícími byli profesori EIPA i zástupci Evropské komise (DG Competition). Seminář začal výkladem obecných principů a procedur veřejné podpory. Následoval výklad blokových výjimek a pravidla de minimis. Druhý den byl zaměřen více sektorově na veřejnou podporu pro inovace, výzkum a vývoj, na ochranu životního prostředí a na regionální investiční podporu. Na závěr měli účastníci možnost v pracovních skupinách poznat a sdílet zkušenosti ostatních. Seminář byl přínosný, neboť téma veřejné podpory je nutno akcentovat jak v procesu finalizace operačních programů, tak v přípravě konkrétních budoucích projektů. Orientaci v systému veřejné podpory společenství lze označit za více než důležitou.

### Setkání zástupců regionů Visegrádské čtyřky

Dne 18. dubna 2007 se setkali bruselští zástupci regionů Visegrádské čtyřky (V4) v prostorách Stálého zastoupení Slovenské republiky při Evropské unii. Z diskuse vyplynulo, že regiony V4 spolupráci v Bruselu vítají. V průběhu roku 2007 vytvářely regiony V4 společně projekt, který eventuelně podají v roce 2008 do Visegrádských fondů. Za účelem přípravy projektu a jeho rozpočtu vznikl přípravný výbor. Regiony V4 by se měly spojit do kooperující sítě (network). Přípravu networku a pracovních skupin, má na starosti druhý přípravný výbor.

### Den otevřených dveří v institucích Evropské unie

Evropská kancelář Královéhradeckého kraje v Bruselu reprezentovala kraj dne 5. 5. 2007 na Dni otevřených dveří ve Výboru regionů. U příležitosti padesátého výročí podpisu Římských smluv se otevřely dveře budov evropských institucí pro veřejnost. Zástupci českých regionů v Bruselu prezentovaly na pěti stáncích Českou republiku. Královéhradecký kraj sdílel (dle společného NUTS II) stánek s Libereckým krajem. České regiony zvolily dobrou strategii a umístily stánky vedle sebe podél jedné stěny. Zároveň pozadí každého stánku tvořila slepá mapa České republiky s vyplněnou plochou těch krajů, které se prezentovaly v daném stánku. Návštěvníci (většinou belgické rodiny s dětmi) tak měli geografický přehled o tom, kde se který český region nachází. Za osm hodin navštívilo Výbor regionů přes 4000 lidí. V rámci expozice probíhala i soutěž o ceny s názvem „putování pro regionech“. Podmínkou bylo do pasu nasbírat razítko od každého regionu.

### Dvě delegace z Královéhradeckého kraje navštívily Brusel



První studijní cesta proběhla ve dnech 4. - 6. června 2007. Evropská kancelář Královéhradeckého kraje připravila pro 24 euromanažerů našeho kraje třídní program. Věříme, že návštěva umožnila seznámení s chodem hlavních institucí Společenství a s rolí, jakou Česká republika, potažmo Královéhradecký kraj, na evropské scéně hraje. Připraveny byly i specializované schůzky pro právníky Krajského úřa-

du KHK v rámci delegace na téma veřejné podpory.

Druhá studijní cesta se uskutečnila ve dnech 25. - 27. června 2007. Delegace sestávala z členů Výboru pro regionální rozvoj zastupitelstva a Odboru evropských záležitostí a mezinárodních vztahů Královéhradeckého kraje. Tak jako předchozí delegace, měli účastníci možnost seznámit se s chodem většiny hlavních institucí EU (Rada EU, Evropská komise, Evropský parlament, Výbor regionů a Evropský hospodářský a sociální výbor). Představena byla role Stálého zastoupení ČR při EU a aktuální stav vyjednávání dokumentů pro nové programovací období EU s Evropskou komisí. Svou roli prezentovalo i CEBRE, Česká podnikatelská reprezentace v Bruselu. V neposlední řadě byla představena role a cíle Evropské kanceláře KHK v Bruselu a její přesun do nových kancelářských prostor v tzv. Českém domě.

### Hejtmani se v Bruselu zajímali o evropské zkušenosti s využíváním soukromých investic ve veřejných projektech

Evropská kancelář Královéhradeckého kraje ve spolupráci s dalšími českými regionálními kancelářemi v Bruselu pořádala 6. června seminář s názvem „Využití mimorozpočtového financování pro regionální projekty.“ Akce se uskutečnila v prostorách Pražského domu. O zkušenosti s realizací veřejných projektů, na nichž se podílejí soukromé společnosti, se podělili zástupci místní samosprávy z Velké Británie a také představitelé poradenského a finančního sektoru s evropskou působností. O využití soukromých investic k financování veřejných projektů se v České republice mluví již několik let. Existuje zde ovšem řada mýtů, což je dáno tím, že prakticky neexistují příklady úspěšně realizovaných projektů. Na druhé straně zkušenosti z Evropy ukazují, že privátní kapitál může úspěšně realizovat veřejnou výstavbu i služby, a to hlavně na místní a regionální úrovni. Cílem akce bylo přiblížit hejtmanům krajů České republiky zkušenosti ze zahraničí a představit jim klíčové momenty životního cyklu projektu, které jsou kriticky podstatné pro jeho úspěch. „Posláním regionálních zastoupení v Bruselu je nejen prosazování regionálních zájmů vůči institucím Evropské unie, ale také přenos know-how zkušenějších evropských regionů k řešení rozvojových projektů,“ řekl Pavel Bradík, hejtman Královéhradeckého kraje.

### Královéhradecký kraj se poprvé ve své historii aktivně podílel na Open Days v Bruselu

Evropská kancelář Královéhradeckého kraje v Bruselu pod vedením Daniela Všečky naplnila aktivní účastí na „týdnu evropských regionů“ jedno ze svých předsevzetí pro rok 2007. Prof. MUDr. Zdeněk Zadák, Ph.D., jako speaker Královéhradeckého kraje, prezentoval na semináři zaměřeném na klastrové iniciativy v evropských regionech model spolupráce mezi akademickým a podnikatelským sektorem v oblasti medicíny, resp. funkčních potravin. Klastrová spolupráce by měla dle široké definice obsahovat vše od výzkumu a testování až po produkci finálního výrobku, včetně jeho marketingu a distribuce. EU nahlíží na klastrovou spolupráci jako na jeden z motorů regionálních ekonomik budoucnosti. Kooperací se totiž zvyšuje konkurenceschopnost všech účastníků. Semináře se zúčastnilo přes 80 lidí a kapacita byla plně vyčerpána již 10 dní před konáním akce. Na semináři byla kromě oblasti medicíny prezentována i klastrová spolupráce v oblasti ICT (informační technologie), aeronautiky a kosmetiky. Celá akce byla uzavřena malou recepcí.



### V Bruselu byl slavnostně otevřen český dům

Ve čtvrtek 11. října 2007 byl pod patronací premiéra vlády ČR Mirka Topolánka a za přímé účasti eurokomisaře Vladimíra Špidly, místopředsedy vlády pro evropské záležitosti Alexandra Vondry, ministra zahraničních věcí Karla Schwarzenberga, velvyslance při EU Jana Kohouta, velvyslance v Belgii Vladimíra Müllera, hejtmanů a dalších členů krajských delegací slavnostně otevřen Český dům v Bruselu.

Kraje se prezentovaly svými stánky s regionálními specialitami a propagačními předměty. Konkrétně náš kraj podával hostům Hořické trubičky. Na venkovním pódiu vystoupily skupiny Děda Mládek Illegal Band, Čechomor a zpěvačka Iva Frühlingová. Návštěvníci mohli shlédnout módní přehlídku návrháčky Beaty Rajske a vernisáž výstavy Tomáše Bíma. Akce se setkala s velmi pozitivním ohlasem.



Evropská kancelář Královéhradeckého kraje v Bruselu se tím přestěhovala z budovy Bastion Tower do nové kanceláře v prvním patře Českého domu. V Českém domě budou sídlit další diplomaté Stálého zastoupení ČR při EU, velvyslanectví ČR v Belgii, agentury jako CzechTrade, CzechInvest, CzechTourism, CEBRE, České centrum a zastoupení firem České aerolinie, České dráhy a ČEZ. První patro bude výlučně regionální a sídlit zde bude většina zastoupení českých krajů. V průběhu odpoledne se v Evropském parlamentu setkaly dvě delegace z našeho kraje. První vedená hejtmánem Pavlem Bradíkem a druhá europoslancem Oldřichem Vlasákem. Přítomna byla většina Radních KHK, ředitelka Krajského úřadu KHK, ředitelka Centra evropského projektování, ředitel Úřadu regionální rady NUTS II Severovýchod, primátor a někteří radní města Hradce Králové, zástupci podnikatelského sektoru, akademického sektoru a mediální sféry. Setkání bylo zajímavé a podnětné. Představena byla koncepce kraje ve vztahu k EU, došlo i na informace o přípravě na čerpání evropských peněz.

Evropská kancelář získává další dimenzi své působnosti. Všechny tři kraje regionu soudržnosti Severovýchod (Královéhradecký, Pardubický a Liberecký) mají již v Bruselu své krajské zastoupení. To otevírá nové možnosti spolupráce mezi Regionální radou NUTS II Severovýchod a krajskými zastoupeními v Bruselu. „Pro náš region soudržnosti je důležité, aby v otázkách našeho NUTS II Severovýchod jednala naše krajská zastoupení v Bruselu koordinovaně. Významně nám mohou pomoci například v otázkách publicity našeho regionálního operačního programu,“ připomněl náměstek hejtmána Královéhradeckého kraje Rostislav Všeetečka.

### Evropská kancelář KHK v Bruselu členem Rady pro výzkum, vývoj a inovace Královéhradeckého kraje

Dne 18. prosince 2007 proběhlo ustavující setkání Rady pro výzkum, vývoj a inovace Královéhradeckého kraje (RVVI). Hlavním posláním RVVI je stát se koordinačním, poradním a iniciativním orgánem krajské samosprávy v oblasti výzkumu, vývoje a inovací. RVVI bude působit jako odborný tým s neformální autoritou spojující pohledy veřejné správy, partnerů, hospodářské komory, významných podniků, vysokých škol a dalších vzdělávacích zařízení. Členy RVVI jsou zástupci Královéhradeckého kraje, Krajského úřadu Královéhradeckého kraje, Magistrátu města Hradec Králové, Regionální hospodářské komory SVČ, Asociace inovačního podnikání, Centra evropského projektování, Evropské kanceláře Královéhradeckého kraje v Bruselu, CzechInvestu, Technologického centra Hradec Králové, univerzit, Fakultní nemocnice Hradec Králové a firem působících v oblasti výzkumu, vývoje a inovací. Jednou z aktivit, kterou se bude RVVI zabývat, je koordinace vzniku Regionální inovační strategie Královéhradeckého kraje. Rolí Evropské kanceláře je poskytovat aktuální „bruselské“ informace z oblasti politik výzkumu, vývoje a inovací RVVI, propagovat činnost a výsledky RVVI v Bruselu, monitorovat dění v sítích regionů zaměřených na VVI a přenášet zkušenosti západních regionů s tvorbou inovačních strategií do našeho kraje.

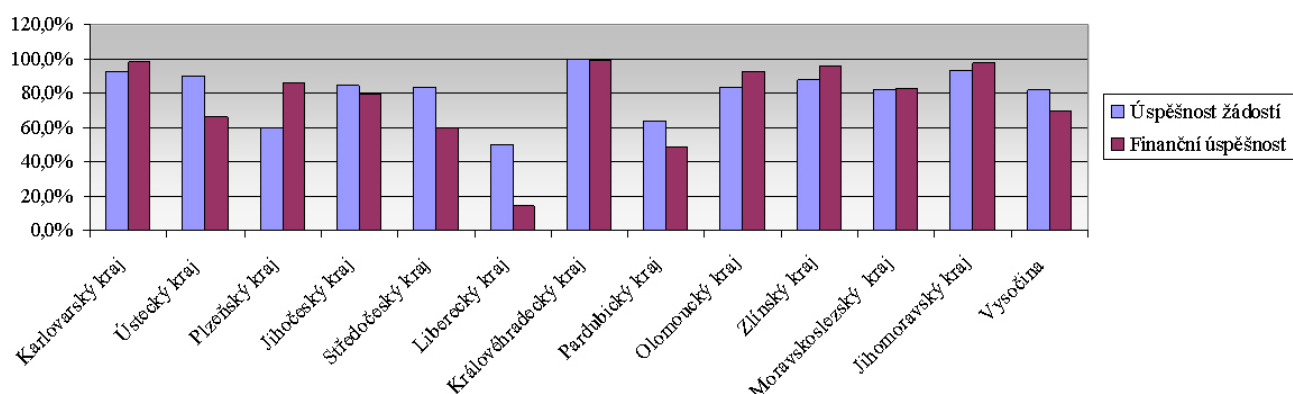
## Co považujeme za největší úspěchy CEP v roce 2007

### Královéhradecký kraj nejlepší ve SROP

V rámci společného regionálního operačního programu byl Královéhradecký kraj hodnocen jako neúspěšnější a jako jediný ze všech krajů se 100%. Jsme velmi rádi, že jsme se na tomto obrovském úspěchu velkou měrou podíleli, projekty kraje jsme zpracovávali a řídili.

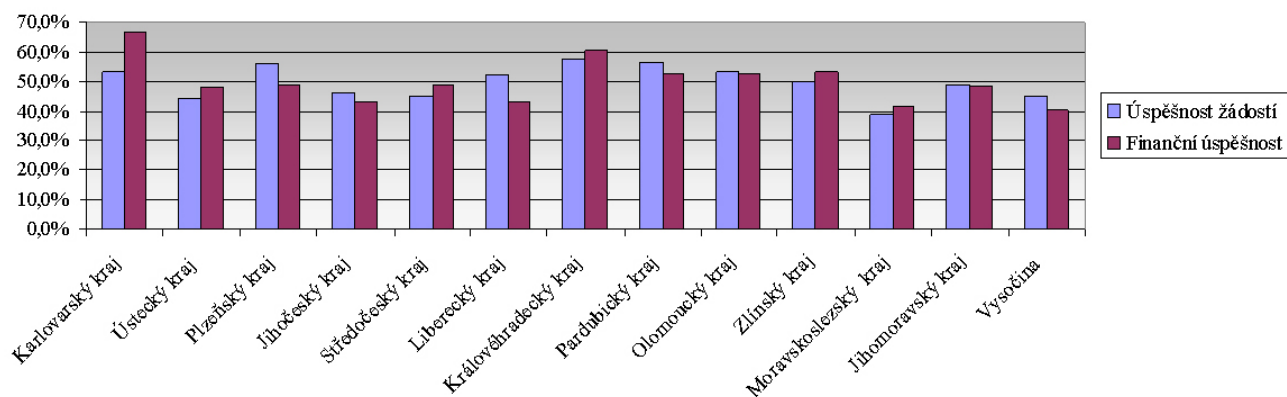


### Úspěšnost krajů jako konečných příjemců



Královéhradecký kraj patřil i k nejlepším při hodnocení úspěšnosti projektů a akcí všech příjemců.

### Úspěšnost projektů a akcí všech příjemců podle krajů



### Regionální operační program NUTS II Severovýchod

Centrum evropského projektování bylo vedoucím členem koncepčního týmu zpracování **Regionálního operačního programu NUTS II Severovýchod**. Ve spolupráci

se zástupci RRA Pardubického kraje a ARR z Liberce, byl zpracován návrh Regionálního operačního programu NUTS II Severovýchod pro období 2007 - 2013. Tento regionální operační program byl hodnocen jako jeden z nejlépe připravených operačních programů v České republice.

Počet zpracovaných žádostí	33
Počet schválených žádostí	5
Počet nerozhodnutých žádostí	25
Objem dotace schválených projektů	48 832 172 Kč
Objem dotace projektů čekajících na rozhodnutí	680 436 223 Kč
Počet projektů řízených CEP	9
Objem rozpočtů projektů řízených CEP	92 067 543 Kč



**Centrum evropského projektování a.s.**  
Regiocentrum Nový pivovar, Evropský dům  
Soukenická 57  
500 03 Hradec Králové

tel.: +420 495 817 802  
[www.cep-rra.cz](http://www.cep-rra.cz)