



Výroční zpráva 2008

Obsah

Úvodní slovo	2
Správní a organizační struktura	3
Orgány společnosti	3
Organizační struktura Centra evropského projektování a.s.	4
Oddělení projektového řízení	5
Popis významných projektů	5
Kontrola Grantových schémat Královéhradeckého kraje	10
Přehled úspěšných projektů	11
Oddělení rozvoje	16
Krajské rozvojové dokumenty	16
Integrované plány rozvoje měst	16
Strategické plánování na místní úrovni	18
Ostatní	19
Zastoupení Královéhradeckého kraje v Bruselu - EU Office	20
Oddělení ekonomicko-technické	22
Auditní zpráva	22
Zpráva o vztazích mezi ovládající a ovládanou osobou	22



Úvodní slovo

Vážené zastupitelky, vážení zastupitelé,

rok 2008 byl pro akciovou společnost Centrum evropského projektování rokem prvním. Měli jsme skvělé plány a dlouhodobé vize.

Začátek roku 2008 byl spíše ve znamení obrovského nasazení, převáděli jsme prakticky všechny činnosti z příspěvkové organizace Centrum EP. Pokoušeli jsme se, ve spolupráci s krajem, nastavit systémy přípravy projektů, avšak nejednoznačnost výkladů řídicích orgánů o postavení založené společnosti vůči zákonům ČR, zejména pak vůči zákonu o zadávání veřejných zakázek, nás přiměla v polovině roku aktivity akciové společnosti rozdělit na aktivity pouze pro Královéhradecký kraj a aktivity pro ostatní subjekty. Dostali jsme se do velmi složité situace, neboť s námi v polovině roku kraj na základě stanoviska ÚOHS rozvázal rámcovou smlouvu o spolupráci. Nebylo však možné najednou veškeré aktivity pro Královéhradecký kraj včetně zaměstnanců přesunout zpět na příspěvkovou organizaci. Vznikala tedy paradoxní situace, že činnosti v podstatě do konce listopadu vykonávala akciová společnost, avšak finance na tyto aktivity byly poskytnuty příspěvkové organizaci.

Od poloviny roku tedy souběžně fungují jak příspěvková organizace, tak i akciová společnost. Nebylo moc času na nějaké detailnější organizační změny, protože byla rozběhnuta řada projektů jak pro kraj, tak i pro obce a podnikatele. Všichni zaměstnanci velmi intenzivně pracovali na jednotlivých žádostech a řešení organizačních změn jsme nechali na povolební jednání.

Tato fáze určité nejistoty a neustálých zvratů byla ke konci roku 2008 ukončena rozhodnutím orgánů kraje s doporučením připravit sloučení obou společností pod příspěvkovou organizaci. Nicméně je nutno podotknout, že i oddělený model činností je plně vyhovující jak z pohledu stabilizace vůči zaměstnancům, tak i z pohledu řídicích orgánů.

Prakticky celý rok 2008 byl provázen snahou připravit dobře zpracované projekty a dokumenty pro subjekty Královéhradeckého kraje, které by odpovídaly vysokým standardům Evropské unie a ČR.

Od roku 2009 očekáváme nové projektové možnosti nejen pro Královéhradecký kraj a jeho partnery, ale naše ambice jsou dovést naši akciovou společnost na celorepublikový trh.

Jsem ráda, že mohu konstatovat, že jsme navzdory těmto turbulentním a nevyrovnaným poměrům naše úkoly dobře zvládli a že rok 2008 byl úspěšným rokem Centra evropského projektování a.s.

Ráda bych poděkovala všem zastupitelům za prozíravý přístup k této problematice a za podporu Centra evropského projektování a.s., které by rádo i v roce 2009 obstálo na výbornou.



Za celý tým

Centra evropského projektování a.s.



Ing. Klára Dostálová
ředitelka, prokuristka

Správní a organizační struktura

Na úvod naší výroční zprávy si dovoluujeme uvést základní údaje o naší společnosti, správní a organizační strukturu v roce 2008.

Název	Centrum evropského projektování a.s.
Zkrácený název	CEP
Právní forma	akciová společnost
Sídlo	Soukenická 54, 500 03 Hradec Králové
Kontakt	tel.: +420 495 817 802, fax.: +420 495 817 848, e-mail: info@cep-rra.cz
WWW	www.cep-rra.cz
Datum vzniku	27. prosince 2007
Identifikační číslo	275 29 576
Spisová značka	B 2674 vedená u rejstříkového soudu v Hradci Králové
Bankovní spojení	43-890670267/0100, Komerční banka

Orgány společnosti

Statutární orgán - představenstvo

Bc. Lubomír Franc	předseda představenstva
MUDr. Jiří Vambora	místopředseda představenstva
Ing. Rostislav Všečetka	člen představenstva
Helmut Dohnálek	člen představenstva
RNDr. Jiří Stejskal	člen představenstva

Dozorčí rada

RNDr. Zita Kučerová	předseda dozorčí rady
Ing. Pavla Maršíková	člen dozorčí rady
Ing. Jan Chaloupka	člen dozorčí rady

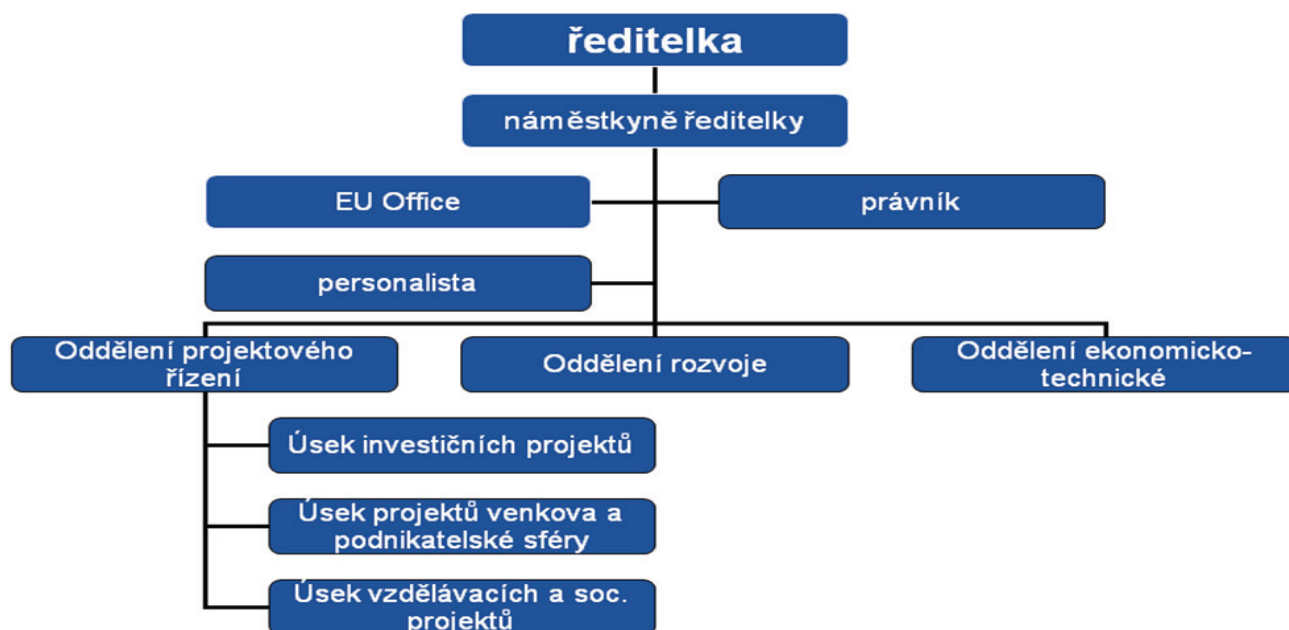
Prokura

Ing. Klára Dostálová	prokurista
----------------------	------------

Akcionář

Královéhradecký kraj	jediný akcionář
----------------------	-----------------

Organizační struktura Centra evropského projektování a.s.



Poslání

Podporovat zdravý a udržitelný rozvoj regionu a být pomocnou rukou jeho organizacím při naplňování jejich cílů.

Vize

Být stabilní organizací, citlivou k potřebám regionu, odpovědnou svým partnerům a otevřenou novým podnětům.

Cíle

Zvýšení toku finančních prostředků do regionu Podpora regionálního rozvoje Rozvoj partnerství v regionu Zvýšení absorpční kapacity Královéhradeckého kraje Udržení dobrého jména společnosti jak na území Královéhradeckého kraje, tak České republiky

Centrum evropského projektování pracuje

Cílevědomě

Energicky

Precizně

Oddělení projektového řízení

Náplň oddělení, aktivity

- připravuje a realizuje projekty regionálních subjektů
- poskytuje poradenské, koordinační a expertní činnosti při tvorbě a realizaci projektů
- sleduje evropskou problematiku a informuje o dotačních příležitostech
- informuje o tematicky zaměřených operačních programech
- dohlíží na dodržení specifických podmínek operačních programů
- zpracovává projektové záměry
- řídí projekty a provází je realizační fází
- organizuje veřejné zakázky v souladu s příslušnou legislativou

Hlavním úkolem v roce 2008 bylo především zvládnutí přípravy kvalitních projektových žádostí do rozbíhajících se operačních programů, Regionálního operačního programu NUTS II Severovýchod, Operačního programu Životní prostředí, Operačního programu Přeshraniční spolupráce Česká republika – Polsko, Programu rozvoje venkova ČR, Integrovaného operačního programu a řady dalších.

Rok 2008 byl rokem náročným, ale i úspěšným pro řadu projektů, na kterých jsme se podíleli. Náš nejlépe bodově hodnocený projekt získal bodové hodnocení 95,7 bodů ze 100 možných, jednalo se o projekt Znovuobnovení letoviska Studánka, předloženého v rámci Regionálního operačního programu NUTS II Severovýchod.

Oddělení projektového řízení se v číslech zabývalo 396 projekty

Zpracované žádosti	105 projektů
Konzultované	62 projekty
Připravované	65 projektů
Realizované	74 projekty
Ve fázi udržitelnosti	90 projektů

- V rámci připravených projektů jsme požádali o dotaci ve výši **4,919 mld. Kč**
- Řídíme projekty, které žádají o dotaci ve výši **1,940 mil. Kč**
- Výše dotace u projektů, které jsou již rozhodnuté, je **2,121 mld. Kč**
- Úspěšnost našich projektů ve vazbě na výši dotace je **80,1 %**

Popis významných projektů

Regionální poradenské a informační místo



OPERAČNÍ PROGRAM
ŽIVOTNÍ
PROSTŘEDÍ

Od května 08 zajišťovalo Centrum evropského projektování ve spolupráci s Mott MacDonald Praha, spol. s r.o., „**Regionální poradenské a informační místo**“ pro oblast odpadového hospodářství v Královéhradeckém kraji. Síť těchto informačních center

je vytvářena Státním fondem životního prostředí (SFŽP) jako forma technické asistence pro úspěšné čerpání dotací z Operačního programu životního prostředí (OPŽP). Poradenské služby jsou obcím a veřejným subjektům poskytovány zdarma. Jen od května do prosince roku 2008 proběhlo v České republice 4 751 konzultačních hodin, většinu z klientů tvořily malé obce.



Z oblasti životního prostředí byl v průběhu roku 2008 realizován projekt „Čistá obec, čisté město, čistý kraj“. Tento projekt je ve spolupráci se společností EKO-KOM, a.s., a Královéhradeckým krajem

realizován již od roku 2004. Je zaměřen na podporu třídění a recyklace odpadů v Královéhradeckém kraji (KHK). Podpora je zajišťována investicemi do infrastruktury, vzdělávací a školicí činností a propagací – komunikační kampaní.

Posílení absorpční a administrativní kapacity

Název projektu	Posílení absorpční a administrativní kapacity
Žadatel	Centrum evropského projektování a.s.
Operační program	Regionální operační program NUTS II Severovýchod
Rozpočet	56 250 000 Kč
Výše dotace	56 250 000 Kč
Partneři projektu	Liberecký kraj U Jezu 642/2a, 461 80 Liberec 2 www.kraj-lbc.cz Královéhradecký kraj Pivovarské náměstí 1245, 500 03 Hradec Králové www.kr-kralovehradecky.cz Pardubický kraj Komenského náměstí 125, 532 11 Pardubice www.pardubickykraj.cz
Webová stránka projektu	www.cep-rra.cz/paak



Cílem projektu Posílení absorpční a administrativní kapacity (PAAK) je zvýšení absorpční a administrativní kapacity regionu soudržnosti Severovýchod prostřednictvím vytvoření partnerství krajů Královéhradeckého, Pardubického a Libereckého. Cílem partnerství regionálních subjektů je intenzivní a efektivní spolupráce. Nástrojem dosažení cíle je zejména asistence tzv. pilotním projektům, kterým je poskytována asistence při přípravě a asistence při realizaci projektů:

- při **tvorbě projektových žádostí**, které budou následně předkládány v rámci standardních výzev ROP SV (od identifikace projektového záměru ke zpracování projektové žádosti)
- při **realizaci projektů**, které se realizují v rámci ROP SV (realizace, administrace, vyúčtování finančních prostředků, řešení průřezových problémů).

Poskytovatelem asistence na území Královéhradeckého kraje je předkladatel projektu **Centrum evropského projektování a.s.** Na území krajů Libereckého a Pardubického je asistence pilotním projektům zajištěna dodavatelsky. Poskytovatelem asistence na území Pardubického kraje je **Regionální rozvojová agentura Pardubického kraje** a na území Libereckého kraje je to **Agentura regionálního rozvoje spol. s r.o.**





Hlavním cílem asistence pilotním projektům je rozvoj lidských zdrojů potřebných pro kvalitní přípravu projektů, pro úspěšnou realizaci projektů, pro čerpání finančních prostředků a efektivní využití prostředků směřující k naplnění cílů programu ROP SV. Povede ke zvýšení schopností žadatelů připravovat a realizovat projekty spolufinancované z Evropského fondu regionálního rozvoje prostřednictvím ROP SV v programovacím období 2007–2013.

Výstupy pilotních projektů jsou využívány i při seminářích, v rámci kterých je úzce provázaná teoretická a praktická část s ukázkami konkrétních výstupů, vyplnění formulářů apod. V rámci projektu jsou realizovány semináře na témata Veřejné zakázky a publicita, Příprava projektů, Projektové řízení a Finanční řízení.



Kongresové a rekreační centrum GOLF CLUB U Hrádečku vzniká jako přirozená odpověď na rostoucí poptávku nejen po tomto sportu, ale i po kvalitním ubytování a zázemí pro kongresovou turistiku. V rámci projektu je rozšířeno stávající golfové hřiště na osmnáctijamkové a bude vybudován čtyřhvězdičkový hotel. V hotelu budou 56 lůžek ve 24 nadstandardních dvoulůžkových pokojích a 4 luxusní apartmá. Každý pokoj bude standardně vybaven sprchovým koutem, televizí se satelitním příjmem a minibarem včetně možnosti Wifi připojení. Restaurace nabídne klasickou mezinárodní kuchyni včetně regionálních specialit. V objektu se dále budou nacházet wellness centrum s bazénem, kongresový sál nabídne až 80 míst ve dvou vzájemně propojených sálech. Kongresové a rekreační centrum bude unikátní nejen svým výhledem na východní hřeben Krkonoš s dominantou Sněžky a Černé Hory, ale i v České republice jedinečnou polohou golfového hřiště hned vedle lyžařského areálu vybaveného lanovkou a třemi vleky. Projekt přispívá k rozvoji celoročního cestovního ruchu v rámci Královéhradeckého kraje a zatraktivnění lokality Mladých Buků pro cestovní ruch.

Rozvoj infrastruktury cestovního ruchu

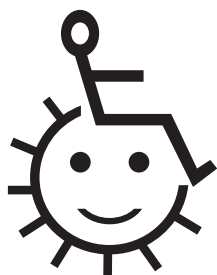
Název projektu	Kongresové a rekreační centrum
Žadatel	GOLF CLUB U Hrádečku
Operační program	Regionální operační program NUTS II Severovýchod
Rozpočet	125 900 000 Kč
Výše dotace	103 500 000 Kč

S ohledem na atraktivnost lokality pro turisty (cykloturisty) vznikne i cyklotrasa. Je tak zatraktivněna lokalita Mladých Buků jako vstupní brána do Krkonošského národního parku, což s sebou nese i vyšší kapacitu základní infrastruktury cestovního ruchu.

Realizace projektu byla zahájena 1. března 2008, ukončení projektu a zahájení provozu je plánováno na 30. září 2009.

Podpora neziskového sektoru - rozvoj měst

Název projektu	Centrum bez bariér v Nové Pace
Žadatel	Občanského sdružení „Život bez bariér“
Operační program	Regionální operační program NUTS II Severovýchod
Rozpočet	30 597 610 Kč
Výše dotace	28 302 789 Kč



Centrum bez bariér je názvem projektu Občanského sdružení „Život bez bariér“ v Nové Pace, které bylo založeno v roce 2004 za účelem pomáhat lidem se zdravotním postižením v jejich tíživé situaci, a to prostřednictvím nabídky sociálních služeb. Rok 2007 přinesl další nárůst počtu klientů a Sdružení bojovalo s nedostatkem prostor pro svoji činnost. Proto se rozhodlo odkoupit od Královéhradeckého kraje, za splátkových podmínek, areál bývalé nemocnice „Klášter“. Celý areál je zónou brownfields. Jedná se o třípodlažní budovu s podkrovím. Stav objektu vyplývá z jeho stáří. Je podmáčený, novodobým požadavkům nevyhovuje po stránce tepelně-izolační. Současný stav je pro plánované využití nevhodný.

Předmětem projektu je kompletní rekonstrukce a přestavba tohoto objektu na moderní centrum pro poskytování komplexních sociálních služeb občanům se zdravotním postižením a seniorům.

Projekt je zaměřen na zvýšení kapacity stávajícího centra občanského sdružení Život bez bariér v Nové Pace, tj. rozšíření stávajících služeb centra a tím bude i dosaženo uspokojení zvyšující se poptávky po sociálních službách v regionu. Součástí realizace projektu bude nabídka návazných doplňkových vzdělávacích a volnočasových aktivit pro zdravotně postižené a občany ohrožené sociální exkluzí (matky s dětmi, senioři). Realizací vzniknou 5 nových pracovních míst a nové sociální služby: opravná

a půjčovna kompenzačních pomůcek, startovní bydlení pro postižené, které není na území regionu Novopacko a Jičínsko zastoupeno a kde se tito občané naučí, jak se o sebe postarat, pokud získají své vlastní bydlení. Podstatným způsobem dojde ke zlepšení a zkvalitnění podmínek pro služby, které jsou v současné době Sdružením poskytovány.

a půjčovna kompenzačních pomůcek, startovní bydlení pro postižené, které není na území regionu Novopacko a Jičínsko zastoupeno a kde se tito občané naučí, jak se o sebe postarat, pokud získají své vlastní bydlení. Podstatným způsobem dojde ke zlepšení a zkvalitnění podmínek pro služby, které jsou v současné době Sdružením poskytovány.

Společenské centrum Trutnovska pro kulturu a volný čas

Název projektu	Společenské centrum Trutnovska pro kulturu a volný čas
Žadatel	Město Trutnov
Operační program	Regionální operační program NUTS II Severovýchod
Rozpočet	498 735 225 Kč
Výše dotace	190 756 855 Kč

Realizací projektu vznikne multifunkční sál pro 391–641 diváků či účastníků. Tento sál umožňuje proměnné nastavení prostor ve variantě divadlo – kukátková scéna, divadlo – amfiteátr, konferenční sál, koncertní sál, plesový sál. V prvním patře budou sloužit další prostory – klubovny, jednací místnosti. Ve druhém patře pak budou k dispozici dvě velké zkušebny, které jdou propojit na menší koncertní sál. Ve třetím patře vzniknou kancelářské prostory pro



zaměstnance zařízení a zázemí pro zvukaře, osvětlovače a tlumočníky.

Výstavba společenského centra reaguje na výrazně neuspokojenou poptávku obyvatel Trutnovska po společenském vyžití, zejména pak formou divadelních představení klasických i moderních forem, zábavných pořadů, koncertů vážné i moderní hudby, společenských večerů a plesů, což jasně dokládá analýza poptávky a nabídky popsaná ve studii proveditelnosti. Druhým významným cílem využití novostavby je podpora spolkové činnosti, aktivit neziskových, veřejně prospěšných organizací a poskytnutí prostoru pro začínající hudební a umělecká tělesa, ochotnická představení, školy, organizace pracující s handicapovanými občany, problémovou mládeží atp. Doplňkově bude zařízení hostit výroční zasedání zastupitelstva města, setkání politických stran, konference a sympózia komerčních subjektů, odborů, odborných organizací, profesních sdružení atd.

Oprava místních komunikací v obci Vysokov

Název projektu	Oprava místních komunikací v obci Vysokov
Žadatel	obec Vysokov
Operační program	Program rozvoje venkova ČR
Rozpočet	1 575 019 Kč
Výše dotace	1 414 097 Kč

Cílem projektu bylo vytvoření kvalitní přístupové cesty - spojnice mezi obcemi Vysokov a Kramolna a k letišti. Opravou příkopů a umístěním nových žlabů došlo k usměrnění toku vod z jarního tání mimo zastavěnou část obce Vysokov. V roce 2006 byla opravena část komunikace (Ke Kramolně), nyní bylo třeba opravu komunikace dokončit. Komunikace k letišti byla v roce 2007 po vydatných deštích zničena splachem ornice. Došlo k vyplavení štěrku na skálu a poničení rodinných domů povodňovými vodami. Realizace projektu se podařila ve stanoveném harmonogramu a v současnosti nové komunikace slouží obyvatelům Vysokova.



Implementace výsledků vývoje do výroby nového typu letounu

Název projektu	Implementace výsledků vývoje do výroby nového typu letounu
Žadatel	TL Ultralight
Operační program	Operační program podnikání a inovace
Rozpočet	59 850 000 Kč
Výše dotace	29 874 000 Kč

Cílem projektu je zajistit výrobu zcela nového dvoumístného celokompozitového hornoplošníku umožňujícího provoz na běžný automobilový benzín, s cestovní rychlostí 200 km/h a doletem 1 200 km. Při vývoji letounu bylo použito moderních návrhových, výpočetních, konstrukčních, zkušebních i výrobních metod.

Firma TL Ultralight připravila projekt v kategorii sport aircraft, který má proti běžným projektům letadel této kategorie některé technické výjimečnosti.

Navržená řešení jsou ve fázi ukončené výroby prototypu a ověření funkčních vzorků a je připravena jejich sériová výroba pro rok 2009.

Vzdělávání zaměstnanců firmy MATRIX a.s.

Název projektu	Vzdělávání zaměstnanců firmy MATRIX a.s.
Žadatel	MATRIX a.s.
Operační program	Operační program lidské zdroje a zaměstnanost
Rozpočet	2 418 602 Kč
Výše dotace	2 146 522 Kč

Cílem projektu je prostřednictvím růstu odborných znalostí, dovedností a kompetencí zaměstnanců dosáhnout lepší konkurenceschopnosti firmy a adaptability zaměstnanců. Projekt je zaměřen na další profesní vzdělávání zaměstnanců MATRIX a.s. Náplní projektu jsou vzdělávací aktivity zaměřené jak na odborné vzdělávání, tak aktivity zacílené na rozvoj klíčových dovedností zaměstnanců, které zvyšují udržitelnost zaměstnání a zaměstnatelnost na trhu práce.

Portfolio plánovaných vzdělávacích kurzů a jejich obsahy byly koncipovány dle vzdělávacích potřeb zaměstnanců a zaměstnavatele zjištěných analýzou vzdělávacích potřeb. Analýza byla provedena v přípravné fázi projektu.

Kontrola grantových schémat Společného regionálního operačního programu

V roce 2008 skončila realizace projektů financovaných z prostředků Evropské unie prostřednictvím Společného regionálního operačního programu v programovacím období 2004–2006. Centrum evropského projektování a.s. zajišťovalo kontrolu dílčích projektů grantových schémat Královéhradeckého kraje jak po linii projektové, tak po linii finanční. Jednalo se o kontrolu 4 grantových schémat, která byla ukončena v srpnu roku 2008. Jenom za rok 2008 **CEP zkontroloval žádosti o dotaci ve výši 104 mld. Kč.**

NOSITEL	NÁZEV GS	ROZPOČET Kč	DOTACE Kč	OPERAČNÍ PROGRAM
Kontrola grantových schémat				
Královéhradecký kraj	Podpora podnikání ve vybraných oblastech Královéhradeckého kraje	68 809 121	20 649 981	SROP
Královéhradecký kraj	Podpora modernizace a rozšíření ubytovacích kapacit v Královéhradeckém kraji	46 936 386	12 303 915	SROP
Královéhradecký kraj	Podpora medializace Královéhradeckého kraje prostřednictvím propagačních a informačních kampaní	34 190 017	26 392 070	SROP
Královéhradecký kraj	Integrace obtížně zaměstnatelných skupin na území Královéhradeckého kraje	57 861 797	51 743 368	SROP

Přehled úspěšných projektů

ŽADATEL	NÁZEV PROJEKTU	OPERAČNÍ PROGRAM	ROZPOČET KČ	DOTACE KČ
Projekty v oblasti dopravní infrastruktury				
Královéhradecký kraj	Silnice II/324 Dolní Přím	ROP SV	56 749 687,42	49 364 227,72
Královéhradecký kraj	Rekonstrukce silnice III/32419	ROP SV	35 972 572	33 274 629
Královéhradecký kraj	Rekonstrukce a RŽK silnice II/303 - část 2.	ROP SV	53 217 115	49 225 829
Královéhradecký kraj	Modernizace silnice II/308 – Králova Lhota, etapa 1 - průtah obcí	ROP SV	23 994 389,57	22 194 810
Královéhradecký kraj	Modernizace silnice II/316 Kostelec n/O. - hranice okresu Rychnov nad Kněžnou	ROP SV	66 766 976	61 759 452
Královéhradecký kraj	Rekonstrukce silnice III/2956 Vrchlabí - Lánov	ROP SV	103 950 358	96 154 081,48
Královéhradecký kraj	Silnice II/295 Vrchlabí-Špindlerův Mlýn Rekonstrukce regulační zdi „U Velvety“	ROP SV	42 523 035	39 333 806
Královéhradecký kraj	Přeložka silnice III/3012 - Úpice	ROP SV	26 738 569,58	24 733 176
Královéhradecký kraj	Rekonstrukce mostů Královéhradeckého kraje	ROP SV	101 607 555,59	93 893 425,17
Město Špindlerův Mlýn	Terminál autobusového nádraží Špindlerův Mlýn	ROP SV	33 501 255	29 924 226
Obec Svoboda nad Úpou	Autobusové nádraží Svoboda nad Úpou	ROP SV	34 536 552	31 959 630

531 817 292

Projekty v oblasti rozvoje měst a obcí				
Město Kopidlno	Víceúčelová sportovní hala Kopidlno	ROP SV	32 035 687	29 633 011
Obec Stěžery	Centrum integrovaných služeb Stěžery	ROP SV	31 602 848	28 567 847
Městys Mlázovice	Revitalizace veřejných prostranství městysu Mlázovice	ROP SV	3 180 469	2 927 644
Obec Dolní Radechová	Víceúčelové obchodní centrum Dolní Radechová	ROP SV	10 291 228	8 181 166
Obec Černilov	Kulturní a spolkový dům Černilov	ROP SV	12 962 609	11 990 414
Město Vrchlabí	Přístavba a stavební úpravy kulturního domu "Střelnice"	ROP SV	34 984 488	27 193 825
Město Chlumeck nad Cidlinou	Občanské centrum Chlumeck nad Cidlinou	ROP SV	30 590 275	28 296 004

ŽADATEL	NÁZEV PROJEKTU	OPERAČNÍ PROGRAM	ROZPOČET KČ	DOTACE KČ
Město Jaroměř	Areál sportovních a volnočasových aktivit v Jaroměři	ROP SV	94 065 271	76 176 366
Město Hronov	Revitalizace centra města Hronova	ROP SV	66 700 074	60 232 731
Město Teplice nad Metují	Víceúčelové sportoviště města Teplice nad Metují	ROP SV	25 307 657,41	22 407 900,60
Muzeum východních Čech v Hradci Králové	Přístavba Muzea války 1866 na Chlumu	ROP SV	34 219 629,42	31 245 879,71
Město Trutnov	Společenské centrum Trutnovska pro kulturu a volný čas	ROP SV	498 735 224,96	190 756 855,16
Obec Lovčice	Stavební úpravy na objektu č.p. 85 v Lovčicích	ROP SV	9 159 222	6 938 375
Obec Bradlec	Mateřská škola Bradlec	ROP SČ	11 476 454	10 615 720
Obec KOSIČKY	Kanalizace v obci Kosičky	PRV	33 171 730,18	29 803 257,16
Obec Semechnice	Vybudování komunikace pro pěší	PRV	6 633 404	4 500 000
Občanské sdružení "Hradec Králové 777 let"	Stavební úpravy fary čp. 1 v obci Hněvčeves	PRV	6 477 433	5 372 000
Římskokatolická farnost Český Brod	Rekonstrukce kostela Nanebevzetí Panny Marie v obci Tismice	PRV	5 522 877	4 894 999
Město Černý Důl	Rekonstrukce školního hřiště v Čisté v obci Černý Důl	EHP/Norsko KHK	7 015 919	5 963 531
Domov důchodců Borohrádek	Oprava střechy Domova důchodců Borohrádek - Zámeček	EHP/Norsko KHK	1 525 307	1 296 511
Městys Velké Poříčí	Stavební úpravy ZŠ ve Velkém Poříčí	EHP/Norsko KHK	3 299 275	2 804 384
Obec Studnice	Rekonstrukce a modernizace ZŠ Studnice	EHP/Norsko KHK	4 800 281	4 080 239
Městys Nový Hrádek	ZŠ Nový Hrádek - půdní vestavba učeben - III. etapa	EHP/Norsko KHK	4 850 484	4 071 122
Město Jičín	Obnova městské památkové rezervace v Jičíně	EHP/Norsko nár.	49 723 643	42 265 102
Město Dvůr Králové nad Labem	Rekonstrukce a modernizace střediska osobní hygieny Dvůr Králové nad Labem	EHP/Norsko KHK	2 005 286	1 704 493

ŽADATEL	NÁZEV PROJEKTU	OPERAČNÍ PROGRAM	ROZPOČET KČ	DOTACE KČ
Gymnázium a SOŠ Hořice	Sportovní hřiště Gymnázia a Střední odborné školy Hořice	EHP/Norsko KHK	7 394 113,79	6 284 996,72
Domov důchodců, ZŠ a ŠJ D. Lánov 240	Modernizace a rekonstrukce objektů DD, ZŠ a ŠJ D. Lánov 24	EHP/Norsko KHK	4 821 695	4 098 440
Obec Bartošovice v O.H.	Spojují nás hory	INTERREG IVA	369 075	313 725

652 616 538**Projekty v oblasti cestovního ruchu**

Matrix, a.s.	Znovuobnovení Letoviska Studánka	ROP SV	182 976 082	80 039 156
ZOO Dvůr Králové a.s.	Safari Kemp	ROP SV	84 190 765	31 904 605
Galeria Grand s.r.o.	Přístavba a stavební úpravy hotelu Grand v Hradci Králové	ROP SV	46 894 018	22 089 446
GOLF CLUB U Hrádečku, s.r.o.	Kongresové a rekreační centrum - GOLF CLUB U Hrádečku	ROP SV	125 943 817	62 107 909
Bret CZ a.s.	Renovace a nová výstavba sportovního a rekreačního areálu	ROP SV	48 428 332	28 039 999
STAKO společnost s ručením omezeným	Tereziánský dvůr	ROP SV	245 118 633	81 047 279
Královéhradecký kraj	Cílená prezentace a propagace Královéhradeckého kraje jako celku	ROP SV	33 997 260,15	31 086 616,86
Město Špindlerův Mlýn	Vytvoření společných propagačních materiálů Špindlerův Mlýn - Podgorzyn	INTERREG IVA	1 279 023	1 151 120

337 466 131,21**Projekty v oblasti vzdělávání**

Střední škola Dobruška	Efektivní výukou CNC systémů ke snadnému uplatnění na trhu práce	ROP SV	2 914 478	2 695 892
SŠPTP V. Poříčí, Náchodská 285	Vybavení dílen pro praktickou výuku	ROP SV	3 308 891	3 060 724
SOŠ a SOU, Hradec Králové, Vocelova 1338	Vybavení dílen pro praktickou výuku SOŠ a SOU Hradec Králové, Vocelova	ROP SV	3 591 178	3 321 840
Královéhradecký kraj	Služby sociální prevence v Královéhradeckém kraji	OP LZZ	270 441 082	270 441 082
Královéhradecký kraj	Vzdělávání poskytovatelů a zadavatelů sociálních služeb na území Královéhradeckého kraje III.	OP LZZ	23 628 135	23 628 135

ŽADATEL	NÁZEV PROJEKTU	OPERAČNÍ PROGRAM	ROZPOČET KČ	DOTACE KČ
Královéhradecký kraj	Rozvoj dostupnosti a kvality sociálních služeb v Královéhradeckém kraji	OP LZZ	27 077 154	27 077 154
Královéhradecký kraj	Podpora sociální integrace obyvatel vyloučených lokalit v Královéhradeckém kraji	OP LZZ	14 159 952	14 159 952
Královéhradecký kraj	Centrum odborného vzdělávání pro automobilový průmysl a dopravu	ROP SV	34 577 951	31 984 604
Královéhradecký kraj	Centrum odborného vzdělávání ve stavebnictví	ROP SV	28 999 348	26 824 396
Královéhradecký kraj	Centrum odborného vzdělávání v lesnictví	ROP SV	37 966 314,54	35 118 840,54
Královéhradecký kraj	Centrum odborného vzdělávání ve strojírenství a OZE	ROP SV	24 959 649	23 087 675
PoVI s.r.o.	Řemeslo má zlaté dno a čisté ruce	OP VK	10 493 606	10 493 606
Královéhradecký kraj	Rozvoj kompetencí řídicích pracovníků škol a školských zařízení Královéhradeckého kraje - Model profesního vzdělávání	OP VK	7 719 879	7 719 879
ZŠ a PrŠ DANETA s.r.o.	Kvalitním vzděláváním dětí a žáků se speciálními vzdělávacími potřebami k jejich společenské integraci a pracovnímu uplatnění	OP VK	9 493 485	9 493 485

489 107 264
Projekty v oblasti rozvoje a informatiky

Královéhradecký kraj	Regionální inovační strategie	ROP SV	2 354 534,00	1 944 020,24
Centrum evropského projektování a.s.	Posílení absorpční a administrativní kapacity	ROP SV	64 243 717	56 250 000,00
Královéhradecký kraj	LABEL	Central Europe	5 000 000,00	4 250 000,00
Královéhradecký kraj	Územně analytické podklady	IOP	888 000	888 000,00
Město Nový Bydžov	Územně analytické podklady pro Nový Bydžov	IOP	1 100 000	958 000,00

64 290 020,24

ŽADATEL	NÁZEV PROJEKTU	OPERAČNÍ PROGRAM	ROZPOČET KČ	DOTACE KČ
Projekty v oblasti životního prostředí				
Město Špindlerův Mlýn	Revitalizace zeleně v centru města Špindlerův Mlýn	OP ŽP	3 103 519	2 793 167
Město Žďár nad Metují	Vegetační úpravy v katastru obce Žďár nad Metují	OP ŽP	3 286 996	2 788 666
Obec Petrovičky	Ošetření aleje lip	OP ŽP	331 114	298 003
Město Jaroměř	Obnova hřbitovní zeleně	OP ŽP	2 355 666	2 120 099
Královéhradecký kraj	Zateplení budov SUPŠ HNN (Střední umělecko průmyslová škola hudebních nástrojů a nábytku)	OP ŽP	44 509 046	37 832 689
				45 832 624

OBDRŽENÉ DOTACE CELKEM | 2 121 129 870

Název projektu	Znovuobnovení Letoviska Studánka
Žadatel	MATRIX a.s.
Nejlépe bodově hodnocený projekt Centra evropského projektování a.s. 95,7 bodů .	



Oddělení rozvoje

Náplň oddělení, aktivity

- Zpracování strategických a koncepčních dokumentů (strategické a akční plány, integrované plány rozvoje, strategie místních akčních skupin aj.)
- Zpracování monitoringu a evalvace strategických dokumentů
- Poradenská a konzultační činnost v rámci rozvoje regionu (místní Agenda 21, udržitelný rozvoj, princip partnerství)
- Zpracování koncepčních a analytických prací (odborné a tematické analýzy a koncepce, sociogeografické analýzy)
- Zajišťování a provedení průzkumů a šetření (podnikatelského prostředí, neziskového sektoru, sociologické, názorové průzkumy aj.)
- Spolupráce na tvorbě, provozu a aktualizaci Regionálního informačního servisu
- Spolupráce s podnikatelským sektorem, agenturou CzechInvest a Asociací inovačního podnikání
- Zajišťování facilitací jednání a veřejných setkání, přednášek a seminářů

Krajské rozvojové dokumenty

Koncepční přístup k regionálnímu rozvoji předpokládá existenci strategických rozvojových dokumentů, jejich schválení a následná realizace je nezbytnou podmínkou pro vyvážený a udržitelný sociální a ekonomický rozvoj regionu. CEP v roce 2008 vypracovalo a spolu s regionální partnery a odbory krajského úřadu konzultovalo pro Královéhradecký kraj následující rozvojové dokumenty:

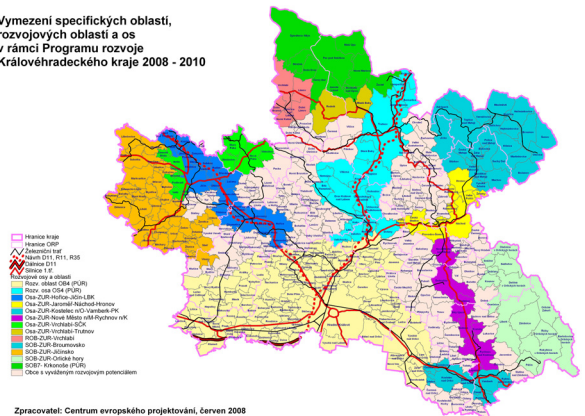
Program rozvoje Královéhradeckého kraje 2008–2010

Program rozvoje Královéhradeckého kraje (PRK) představuje regionální strategický dokument charakteru krátkodobé až střednědobé rozvojové koncepce podporující vybrané směry rozvoje v určitém období. Zastupitelstvem schválený PRK se stal základem pro jeho následná rozhodnutí o vzniku a rozvoji žádoucích aktivit v letech 2008–2010.

Součástí dokumentu jsou implementační část vymezující role a úlohu jednotlivých subjektů zahrnutých do realizace strategie, monitoring programu a evaluace programu, jejichž účelem je sledování a hodnocení naplňování cílů PRK a procesu jeho implementace. Nedílnou součástí dokumentu jsou vymezené městské a venkovské oblasti a specifické a rozvojové oblasti a osy, jež mají význam pro efektivnější cílení jednotlivých prioritních os a opatření PRK. Pro přehled pravděpodobných či již schválených aktivit Královéhradeckého kraje pro nejbližší roky byl vytvořen seznam projektů.

Vymezení rozvojových oblastí, os a specifických oblastí Královéhradeckého kraje

Vymezení specifických oblastí, rozvojových oblastí a os v rámci Programu rozvoje Královéhradeckého kraje 2008 - 2010



Zpracovatel: Centrum evropského projektování, červen 2008

Vymezení specifických oblastí, rozvojových oblastí a os v rámci Programu rozvoje kraje je podkladem pro soustředěnou podporu území Královéhradeckého kraje. Tento dokument byl zpracován v červnu 2008 v návaznosti na Strategii rozvoje Královéhradeckého kraje 2007–2015, návrh Politiky územního rozvoje ČR 2008 a návrh Zásad územního rozvoje kraje. Na území Královéhradeckého kraje tak byly vytyčeny dvě rozvojové oblasti, čtyři specifické oblasti a sedm rozvojových os.

Integrované plány rozvoje měst

Oddělení rozvoje se podílelo na zpracování několika Integrovaných plánů rozvoje měst (IPRM). Integrované

plány rozvoje měst jsou jedním z významných nástrojů regionálního plánování. IPRM je základním koordinačním rámcem navazujícím na celkovou vizi a strategii rozvoje města s cílem identifikace a následného řešení problémů rozvojových oblastí města, s využitím finanční podpory z rozpočtu Evropské unie ve stávajícím programovém období 2007–2013. Hlavním cílem Integrovaných plánů rozvoje města je efektivní a soustředěné čerpání dotací rozpočtu Evropské unie, ale také cílené plánování realizací vybraných projektů ve městě bez přímé vazby na finanční zdroje EU, ale se zárukou vzájemných synergií z přínosu realizace jednotlivých projektů.

Integrované plány předkládané do Regionálního operačního programu NUTS II Severovýchod:



Integrovaný plán rozvoje města Hradec Králové „Centrum města = pól růstu a rozvoje města“

Město Hradec Králové patří do cílové skupiny měst, pro něž je zpracování IPRM podmínkou k čerpání prostředků v rámci urbánní prioritní osy/oblasti podpory Regionálního operačního programu NUTS II Severovýchod (ROP). Prostřednictvím IPRM HK budou financovány projekty ve vymezeném území centra města spadající do oblasti podpory 2.1. v ROP. Integrovaný plán rozvoje města Hradec Králové je zpracovaný pro plánovací období 2007–2013 a je koncipován jako zónový integrovaný plán, tzn. zaměřený na vybranou geograficky vymezenou část města. Integrovaný plán města Hradec Králové s názvem „Cent-

rum města = pól růstu a rozvoje města“ je zpracován jako plán pro vymezenou centrální část města splňující vybraná kritéria pro výběr území s vysokým potenciálem růstu.

Integrovaný plán rozvoje města Pardubic „Přitažlivé město“

CEP bylo hlavním subdodavatelem a metodickým poradcem v rámci plnění zakázky na vypracování Integrovaného plánu rozvoje města Pardubic „Přitažlivé město“.

Integrované plány předkládané do Integrovaného operačního programu:

Integrovaný plán rozvoje města Hradec Králové - Třída Edvarda Beneše

Integrovaný plán rozvoje města Hradec Králové - Třída Edvarda Beneše je zaměřen na komplexní regeneraci sídliště



rozkládajícího se podél Benešovy třídy v Hradci Králové a zahrnuje aktivity týkající se regenerace veřejných prostranství i aktivity zaměřené na opravu technického stavu bytových domů v dané lokalitě. Výsledkem realizace IPRM Hradec Králové – Třída Edvarda Beneše by měla být vedle zrekonstruovaných bytových domů také nová podoba této hustě zalidněné části města v souladu s Urbanisticko-architektonickou koncepcí regenerace Benešovy třídy v Hradci Králové.

Integrovaný plán rozvoje města Náchoda – problémová zóna u nemocnice

IPRM Náchoda je zpracovaný pro plánovací období 2007–2013 a je koncipován jako zónový integrovaný plán, tzn. zaměřený na vybranou problémovou zónu města u nemocnice. IPRM Náchoda bude realizován prostřednictvím individuálních projektů v souladu s nastavenými opatřeními a aktivitami (resp. v souladu s oblastí intervence 5.2 IOP), které směřují k dosažení cílů a naplnění vize v dané zóně. V rámci IPRM Náchoda je uvažováno s projekty financovatelnými z jiných operačních programů, konkrétně z Operačního programu životní prostředí.

Ostatní integrované plány:

Integrovaný plán rozvoje města Náchoda „Lázeňství a související služby“



Integrovaný plán rozvoje města Náchoda navazuje na komplexní strategii rozvoje města a je nástrojem na realizaci dílčí části resp. specifikovaného tématu. IPRM Náchoda je koncipován jako tematický integrovaný plán, tzn. zaměřený na vybranou tematickou oblast v rámci celého města, kterou je oblast „lázeňství a s ním

související služby“. Hlavní téma IPRM bylo stanoveno jako nosné vzhledem k aktuální problematice obnovy lázeňství ve městě. Za související služby jsou považovány především sektory občanských a veřejných služeb a infrastruktury vedoucích ke zvýšení atraktivity města a posílení lázeňské image s orientací na návštěvníka. IPRM Náchoda bude realizován obsaženými individuálními projekty, které směřují k dosažení cílů a naplnění vize v daném tématu.

Integrovaný plán rozvoje města Nový Bydžov na období 2008–2013

Pro získání prostředků ze Strukturálních fondů EU je pro města a regiony zapotřebí uvést své rozvojové záměry do souladu s prioritami vyšších celků a připravit projekty, které jsou propojené do ucelených logických záměrů a zajišťují rozvoj určených území. Kombinují se zde tvrdé investiční projektové záměry s měkkými vzdělávacími a marketingovými projekty. Integrovaný plán je navazujícím dokumentem na Strategii rozvoje Mikroregionu Novobydžovsko 2007–2015, vychází z cílů a opatření tohoto dokumentu a stanovuje postupy, kterými lze efektivně naplnit prioritní oblasti této strategie. Stejně jako u Strategie rozvoje Mikroregionu Novobydžovsko 2007–2015 byl při tvorbě integrovaného plánu kladen důraz na dodržování principů místní Agendy 21 a dobře fungující partnerství aktérů reprezentujících subjekty působící ve městě.

Strategické plánování na místní úrovni

Oddělení rozvoje Centra evropského projektování zpracovává pro města a obce strategické rozvojové dokumenty, které jsou tvořeny na základě moderních komunitních i expertních, obecně uznávaných a podporovaných metodik tvorby strategických plánů vycházejících ze vzájemné provázanosti a vyváženosti ekonomického, sociálního a environmentálního rozvoje území. Proces strategického plánování je proces dlouhodobý, soustavný a otevřený. Ve vytvořeném programu by mělo docházet k trvalému a systematickému hodnocení změn vstupních podmínek i dosažených výsledků. Úspěšný strategický plán je chápán jako dohoda o budoucím rozvoji území. Proto věnuje CEP těmto aktivitám značnou pozornost a snaží se na strategických dokumentech pracovat důkladně a efektivně bez zbytečných časových průtahů.



V roce 2008 byly Centrem evropského projektování v rámci regionálního a strategického plánování vytvořeny další rozvojové dokumenty na úrovni obcí. Konkrétně se jednalo o strategické plány rozvoje měst Týniště nad Orlicí a Jilemnice a obce Bartošovic v Orlických horách.

Strategický plán rozvoje města Týniště nad Orlicí na období 2008–2020 byl dokončen v lednu 2008 po devět měsíců trvajícím procesu. Proces zpracování Strategického plánu města Jilemnice na období 2008–2025 byl zahájen v listopadu 2007 a skončil úspěšně v září 2008. Zpracování Strategického plánu rozvoje obce Bartošovice v Orlických horách na období 2008–2015 bylo zahájeno v prosinci 2007, stěžejní část prací probíhala v prvním čtvrtletí roku 2008 a finální dokument byl dopracován a předán zástupcům obce ke konci dubna 2008. Všechny tři dokumenty byly následně schváleny zastupitelstvy příslušných obcí a přijaty jako hlavní strategické dokumenty včetně stanovených priorit a nadefinovaných rozvojových cílů.

Strategický plán města Nové Město nad Metují

V roce 2008 pokračovaly práce na Strategickém plánu města Nového Města nad Metují zpracováním implementační části, která plynule navazuje na části analytickou a strategickou. Implementační část strategie specifikuje konkrétní projekty, které je možné v rámci daného opatření a cíle realizovat. V rámci jednotlivých opatření byly také stanoveny tzv. „typové projekty“, které v obecné rovině naznačují další možné projektové náměty a záměry k realizaci v rámci daného opatření a cíle.

Strategický plán rozvoje Mikroregionu Třebachovicko 2008–2015

Strategický plán je komplexní aktualizací stávajícího rozvojového dokumentu Strategický plán ekonomického rozvoje Mikroregionu Třebachovicko. Ve strategickém plánu rozvoje jsou zakotveny principy udržitelného rozvoje s důrazem na zachování zdrojů nacházejících se na tomto území a s maximálním ohledem k životnímu prostředí. Legitimitu a systematičnost Strategického plánu rozvoje Mikroregionu Třebachovicko 2008–2015 podtrhuje široká participace regionálních aktérů v průběhu celého procesu tvorby dokumentu.

Implementační část Strategie rozvoje města Dvůr Králové nad Labem 2007–2016

Implementační část Strategie rozvoje města Dvora Králové nad Labem 2007–2016 je základním koordinačním rámcem, který má zajistit synergický efekt prostřednictvím co možná nejefektivnějšího využití prostředků pro rozvoj

města. Implementační část strategie tak bude též sloužit jako podklad pro získání finančních prostředků na financování projektů v programovacím období 2007–2013.

Ostatní

Regionální informační servis



Centrum evropského projektování vykonává každoročně práce spojené se zabezpečením provozu Regionálního informačního servisu.

Technologický profil České republiky

Projekt Technologický profil České republiky je zajišťován Asociací inovačního podnikání ČR, jeho součástí jsou rozšiřování databáze o nové subjekty spojené s inovačním podnikáním, zajištění prezentace a propagace projektu v regionu, fungování regionálního zastoupení Asociace inovačního podnikání ČR v kraji.

Univerzita Hradec Králové



Centrum evropského projektování spolupracuje již několikátým rokem s Univerzitou Hradec Králové v rámci informačního a konzultačního servisu. Jedná se především o průběžné informování ohledně konání různých seminářů, školení a dalších akcí v oblasti rozvoje lidských zdrojů. V roce 2008 také probíhaly konzultace a poradenská činnost k chystaným projektovým záměrům Univerzity Hradec Králové.

Zastoupení Královéhradeckého kraje v Bruselu - EU Office

Rok 2008 byl ve znamení zaběhnutého provozu kanceláře. Zásadní byla příprava na české předsednictví Rady EU, ať už skrze akce spolupořádané v Bruselu jako Dny českých regionů nebo na domácí půdě, tvorba propagačních materiálů a natočení filmu o slavném rodákovi, malíři Františku Kupkovi. V dalším textu přinášíme chronologický přehled nejdůležitějších událostí.

Veletrh komunitárních programů v Pardubicích

„Šance z Bruselu aneb jaké možnosti finanční podpory Vám nabízí Evropská komise?“ Přesně pod tímto názvem se 15. ledna ve Společenském sále Magistrátu města Pardubic konal veletrh, který si klád za cíl seznámit veřejnost se světem Komunitárních programů EU. Na veletrhu jich bylo představeno celkem devět. Společně s nimi vystoupili zástupci krajů Královéhradeckého a Pardubického v Bruselu, kde představili roli zastoupení nejen pro kraj, ale také pro potenciální žadatele z komunitárních programů. Účast na veletrhu byla hojná, ale potvrdilo se, že o komunitárních programech panuje prozatím malé povědomí. Nicméně se jedná o jediný trvalý zdroj financí z EU pro Českou republiku v dalších rozpočtových obdobích a základem úspěchu českých žadatelů v konkurenci s žadateli ze všech členských států jsou relevantní informace a zkušenosti.

Český ples v Bruselu

V pátek 4. dubna 2008 se v Bruselu konal historicky první český ples. Místem konání se stal Concert Noble, reprezentační budova v centru Bruselu. Ples v kooperaci pořádala Stálá představitelka ČR při EU, velvyslankyně Milena Vicenová, společně s Velvyslancem ČR při NATO Štefanem Fulem, velvyslancem ČR v Belgickém království Vladimírem Müllerem, Primátorem Hlavního města Prahy Pavlem Bémem a českými kraji.

II. zasedání Rady pro výzkum, vývoj a inovace

Dne 29. dubna se konalo v Regiocentru Nový pivovar druhé setkání Rady pro výzkum, vývoj a inovace Královéhradeckého kraje (RVVI). Jednání mělo dva základní okruhy témat. Jednak informovat RVVI o pokroku v přípravě Regionální inovační strategie (dále RIS), a také

prezentace projektů, které by mohly na RIS navazovat. EU Office podporuje tvorbu RIS metodikami bruselské asociace IRE.

Czech Street Party 2008



Ve čtvrtek 12. června 2008 uspořádalo Stálé zastoupení ČR při EU druhou Czech Street Party v Bruselu před budovou Českého domu v ulici Caroly. Po prvotních obavách ze špatného počasí roztančil závěrečný koncert

Gipsy.cz přeplněnou ulici Caroly s několika tisícovkami především cizojazyčných návštěvníků z evropských institucí a bruselské veřejnosti. Podstatou je přibližovat a propagovat Českou republiku a její regiony v Bruselu. Náš kraj se prezentoval kulinářskými specialitami v podobě Hořických trubiček a Krkonošské medoviny.

Rodný kraj Františka Kupky

EU Office začala realizovat aktivity propagující Královéhradecký kraj během předsednictví Rady EU skrze svého slavného rodáka, světoznámého zakladatele abstraktní malby Františka Kupku. Aktivity zahrnují zajištění natočení 35minutového filmu o Františku Kupkovi, zajištění postprodukce filmu včetně výroby obalu a lisování DVD pro propagaci kraje, tvorbu knihy o F. Kupkovi, výrobu turistického průvodce po stopách Františka Kupky v několika jazykových mutacích a výrobu vícejazyčné webové prezentace. Všechny vytvořené produkty budou mít svoji použitelnost i po skončení Českého předsednictví Rady EU jako součást propagačního portfolia kraje.

Příprava Dnů Regionů ČR v Bruselu

Zástupci českých krajů v Bruselu začali připravovat sérii seminářů pro české předsednictví Rady EU 2009.



regionálními kulinařskými specialitami, propagačními materiály kraje, Města Hradec Králové, významných firem z našeho regionu, vysokých škol působících v Hradci Králové a dalších produktů turistického ruchu. Prezentován byl také film o malíři Františku Kupkovi režisérky Daniely Gébové a s tím související propagační materiály našeho kraje a měst Opočna, Jaroměř a Dobruška. Odpoledne na prezentaci našeho kraje navazovala oficiální recepce velvyslanectví k oslavě státního svátku 28. října. EU Office se podílela na celkové přípravě prezentace a její realizaci v Paříži.

1. Politika soudržnosti 2014+

Smyslem semináře je zdůraznit roli regionů v navrhování, schvalování a provádění politiky soudržnosti.

2. Building the bridge: regionální dimenze TEN-T

Seminář se zaměří na oblast dopravní infrastruktury, soustavu TEN-T a její napojování na regionální dopravní síť.

3. Turismus a lázeňství: vytváření silnějšího odvětví

Akce se stane platformou pro výměnu zkušeností s přijímáním, realizací a financováním politiky podpory podnikání v odvětví turismu a lázeňství.

4. Perspektivy přeshraniční spolupráce v Evropě

Konference se zaměří na roli přeshraniční spolupráce v rozvoji evropských příhraničních regionů a jí odpovídající postavení v rámci budoucí podoby kohezní politiky.

5. Znalostní regiony a lisabonská strategie

Inovační potenciál je jednou ze silných stránek České republiky a kraje jsou díky podpoře Evropských společenství aktivními hráči v sektoru R&D. Plánování spolupráce s Technologickým centrem Hradec Králové.

Prezentace Královéhradeckého kraje na velvyslanectví ČR v Paříži. Jednání o možnostech spolupráce některých pařížských obvodů s našim krajem v Bruselu.

Velvyslanectví v Paříži dává každoročně možnost českým krajům, prezentovat se ve Francii. Náš kraj spolupracoval na přípravě s Krajskou hospodářskou komorou Královéhradeckého kraje. Prezentační portfolio bylo tvořeno

Seminář na téma Lisabonská smlouva

Dne 2. prosince pořádalo Eurocentrum Hradec Králové spolu s Univerzitou Hradec Králové a Centrem pro evropskou integrační politiku seminář pro vysokoškolské studenty a veřejnost o Lisabonské smlouvě. Přednášeli zaměstnanci Parlamentního institutu, úvodní slovo měl hejtmán Bc. Lubomír Franc. Vedoucí EU Office přednesl příspěvek o dopadech změn Lisabonské smlouvy na regiony. Konkrétně se změny týkají politiky soudržnosti EU a role Výboru regionů při dohledu nad principem subsidiarity.

Přednáška na Univerzitě Hradec Králové

Přednáška vedoucího EU Office Daniela Všečky pro Ing. Jiřího Franka, CSc., a jeho studenty v rámci předmětu Evropská ekonomická integrace. Hlavním tématem bylo fungování Evropské komise a politika soudržnosti EU včetně jejího praktického dopadu do regionu.



Oddělení ekonomicko-technické

Ekonomicko-technické oddělení zajišťuje vnitřní chod společnosti a je podpůrným oddělením pro ostatní oddělení.

Náplň oddělení, aktivity

- zajišťování ekonomiky organizace (účetnictví, daně, vyúčtování účelově vázaných příspěvků apod.)
- komunikace s ekonomickým odborem kraje
- zabezpečení společnosti po informační linii
- správa majetku
- zpracování podkladů pro Radu a Zastupitelstvo Královéhradeckého kraje

Auditní zpráva

S finančními výsledky společnosti se můžete podrobně seznámi v Auditní zprávě, kterou zajišťovala společnost A&CE Audit, s. r. o.

Auditní zpráva se všemi účetními výkazy je přílohou č. 1 elektronické podoby výroční zprávy.

Zpráva o vztazích mezi ovládající a ovládanou osobou

Zpráva o vztazích mezi ovládající a ovládanou osobou je přílohou č. 2 elektronické podoby výroční zprávy.

Obsah

Úvodní slovo	2
Správní a organizační struktura	3
Rada Centra EP	3
Organizační struktura Centra EP	4
Oddělení projektového řízení	5
Popis významných projektů	5
Přehled projektů ve fázi řízení a udržitelnosti	8
Oddělení rozvoje	10
Práce v oblasti regionálního rozvoje dle potřeb odboru regionálního rozvoje, cestovního ruchu a kultury Krajského úřadu Královéhradeckého kraje	11
Ostatní	13
Oddělení ekonomicko-technické	14
Zpráva o výsledcích hospodaření za rok 2008	15

Úvodní slovo

Vážené zastupitelky, vážení zastupitelé,

rok 2008 byl pro příspěvkovou organizaci Centrum evropského projektování rokem plným přeměn od útlumu až po intenzivní práce, ale také rokem spojeným s obrovským nárůstem požadavků na zdroje EU.

Začátek roku 2008 byl spíše ve znamení útlumu činností, které jsme převáděli na nově vzniklou akciovou společnost CEP a.s. Pokoušeli jsme se, ve spolupráci s krajem, nastavit systémy přípravy projektů, avšak nejednoznačnost výkladů řídicích orgánů o postavení založené společnosti vůči zákonům ČR, zejména pak vůči zákonu o zadávání veřejných zakázek, nás přiměla v polovině roku aktivity akciové společnosti rozdělit na aktivity pouze pro Královéhradecký kraj a aktivity pro ostatní subjekty.

Od poloviny roku tedy souběžně fungují jak příspěvková organizace, tak i akciová společnost. Nebylo moc času na nějaké detailnější organizační změny, protože byla rozběhnuta řada projektů jak pro kraj, tak i pro obce a podnikatele. Všichni zaměstnanci velmi intenzivně pracovali na jednotlivých žádostech a řešení organizačních změn jsme nechali na povolební jednání.

Tato fáze určité nejistoty a neustálých zvrátů byla ke konci roku 2008 ukončena rozhodnutím orgánů kraje s doporučením připravit sloučení obou společností pod příspěvkovou organizací. Nicméně je nutno podotknout, že i oddělený model činností je plně vyhovující jak z pohledu stabilizace vůči zaměstnancům, tak i z pohledu řídicích orgánů.

Prakticky celý rok 2008 byl provázen snahou připravit dobře zpracované projekty a dokumenty pro Královéhradecký kraj, které by odpovídaly vysokým standardům Evropské unie a ČR.

Do roku 2009 vstupujeme za příznivých okolností, ve kterých nejen Královéhradecký kraj, ale i ostatní subjekty kraje stále více žádají služby našich organizací. Od roku 2009 očekáváme nové projektové možnosti pro Královéhradecký kraj spojené zejména s úsporami energií či rozvojem inovačního potenciálu kraje.

Jsem ráda, že mohu konstatovat, že jsme navzdory těmto turbulentním a nevyrovnaným poměrům naše úkoly dobře zvládli a že rok 2008 byl úspěšným rokem Centra evropského projektování bez ohledu na to, zda se jedná o akciovou společnost nebo příspěvkovou organizaci, což dokumentuje také tato výroční zpráva.

Ráda bych poděkovala všem zastupitelům za prozíravý přístup k této problematice a za podporu Centra evropského projektování, které by rádo i v roce 2009 obstálo na výbornou.



Za celý tým
Centra evropského projektování



Ing. Klára Dostálová
ředitelka

Správní a organizační struktura

Rok 2008 měl být pro příspěvkovou organizaci rokem ukončování aktivit. V průběhu první poloviny roku došlo k útlumu většiny aktivit organizace. Na základě rozhodnutí Královéhradeckého kraje a přesunu aktivit a projektů kraje zpět na příspěvkovou organizaci, došlo k aktivní činnosti příspěvkové organizace a přechodu části zaměstnanců z Centra evropského projektování a.s. na příspěvkovou organizaci Centrum EP.

Název	Centrum EP
Zkrácený název	CEP
Působnost	regionální rozvojová agentura Královéhradeckého kraje
Zastoupení	Ing. Klára Dostálová, ředitelka
Právní forma	příspěvková organizace
Datum vzniku	1. června 2004
Sídlo	Soukenická 54, 500 03 Hradec Králové
Kontakt	tel.: +420 495 817 802, fax.: +420 495 817 848, e-mail: info@cep-rra.cz
WWW	www.cep-rra.cz
Identifikační číslo	712 18 840
Daňové id. číslo	CZ 712 18 840
Spisová značka	B 2674 vedená u rejstříkového soudu v Hradci Králové
Bankovní spojení	43-890670267/0100, Komerční banka

Gesčním odborem příspěvkové organizace byl odbor Evropských záležitostí a mezinárodních vztahů.

Rada Centra EP

Rok 2008 měl být pro příspěvkovou organizaci rokem ukončování aktivit. V průběhu první poloviny roku došlo k útlumu většiny aktivit organizace. Na základě rozhodnutí Královéhradeckého kraje a přesunu aktivit a projektů kraje zpět na příspěvkovou organizaci, došlo k aktivní činnosti příspěvkové organizace a přechodu části zaměstnanců z Centra evropského projektování a.s. na příspěvkovou organizaci Centrum EP.

Členy byli:

Ing. Rostislav Všečetka	člen Rady Centra EP
Helmut Dohnálek	člen Rady Centra EP
Miloslav Plass	člen Rady Centra EP
Mgr. Libor Mojžíš	člen Rady Centra EP

Organizační struktura Centra EP



4

Poslání

Podporovat zdravý a udržitelný rozvoj regionu a být pomocnou rukou jeho organizacím při naplňování jejich cílů.

Vize

Být stabilní organizací, citlivou k potřebám regionu, odpovědnou svým partnerům a otevřenou novým podnětům.

Cíle

Zvýšení toku finančních prostředků do regionu Podpora regionálního rozvoje Rozvoj partnerství v regionu Zvýšení absorpční kapacity Královéhradeckého kraje Udržení dobrého jména společnosti jak na území Královéhradeckého kraje, tak České republiky

Centrum evropského projektování pracuje

Cílevědomě

Energicky

Precizně

Oddělení projektového řízení

Náplň oddělení, aktivity

- zajišťuje přípravu, realizaci a udržitelnost rozvojových projektů Královéhradeckého kraje
- poskytuje poradenské, koordinační a expertní činnosti při tvorbě a realizaci projektů
- sleduje evropskou problematiku a informuje o dotačních příležitostech
- dohlíží na dodržení specifických podmínek operačních programů
- organizuje veřejné zakázky v souladu s příslušnou legislativou

Činnost oddělení do září 2008 vykonávala akciová společnost Centrum evropského projektování, na řadě projektů se tedy podílely obě organizace.

Statistika úspěšných projektů

Počet připravených a prozatím nerealizovaných projektů	4
Počet realizovaných projektů	27
- celková výše rozpočtu	1 438 718 028,73 Kč
- celková výše dotace	1 312 477 824,80 Kč
Počet udržovaných projektů	12
Počet kontrolovaných grantových schémat	4

Popis významných projektů

Služby sociální prevence v Královéhradeckém kraji

Projekt zajišťuje poskytování služeb, které pomáhají sociálně vyloučeným osobám zapojit se do ekonomického, sociálního a kulturního života společnosti.

Zajišťuje:

pro rodiny s dětmi

- azylové bydlení v Hradci Králové, Náchodě a Trutnově

- intervenční centrum pro oběti domácího násilí v Hradci Králové

- sociálně aktivizační služby pro rodiny ve vyloučených lokalitách v Josefově a Hradci Králové

pro lidi bez přístřeší

- denní centrum v Hradci Králové
- azylové bydlení v Broumově, Hradci Králové, Rychnově nad Kněžnou a Úpici
- sociální rehabilitaci v Broumově, Hradci Králové a Úpici

pro osoby ohrožené návykovými látkami

- kontaktní centra v Hradci Králové a Trutnově
- terénní programy v celém Královéhradeckém kraji

pro mladé lidi

- bydlení a pomoc po opuštění dětského domova (domy na půli cesty v Jičíně a Náchodě)
- nízkoprahová zařízení v Broumově, Dvoře Králové n. L., Hořicích, Hradci Králové, Jaroměři, Jičíně, Náchodě, Novém Bydžově, Novém Městě n. M, Rychnově nad Kněžnou, Trutnově
- terénní programy v Hradci Králové



pro osoby se zdravotním postižením

- sociální rehabilitaci v Hradci Králové, Nové Pace a Rychnově nad Kněžnou

- sociálně aktivizační služby pro rodiny dětí s postižením v Rychnově nad Kněžnou
- pro duševně nemocné
- sociální rehabilitaci a následnou péči v Hradci Králové, Jičíně a Rychnově nad Kněžnou



Více informací o individuálních projektech v sociální oblasti www.socialniprojekty.cz

Modernizace silnice III/32419

Dne 7. 11. 2008 proběhlo slavnostní otevření silnice III/32419 v úseku volné trati mezi obcemi Starý Bydžov - Nový Bydžov a průtahu obce Starý Bydžov. Předmětem projektu byla modernizace komunikace III. třídy v celkové délce 2,69 km, která je ve vlastnictví Královéhradeckého kraje. Cílem projektu je přispět ke zkvalitnění regionální silniční dopravní infrastruktury, zejména její páteřní sítě, s důrazem na zlepšení dopravní dostupnosti území, kvalitnější připojení území na nadřazenou dopravní síť (silniční síť TEN-T) a zvýšení bezpečnosti provozu. při tvorbě projektových žádostí, které budou následně předkládány v rámci standardních výzev ROP SV (od identifikace projektového záměru ke zpracování projektové žádosti)

Cílená prezentace a propagace Královéhradeckého kraje jako celku

Cílem projektu je zvýšit povědomí o Královéhradeckém

kraji jako o atraktivním území cestovního ruchu a přitáhnout domácí i zahraniční turisty prostřednictvím propagace kraje jako celku. V průběhu dosavadní realizace projektu se zástupci Královéhradeckého kraje zúčastnili veletrhů 50+ Beurs Utrecht, Tour & Travel Varšava, TS Poznaň a Touristik und Caravaning International Leipzig. Prezentace také proběhla v sídle zahraničního zastoupení agentury Czech Tourism v Berlíně na akci Checkpoint Charlie a v rámci XXXII. ročníku Mezinárodního festivalu lidových umění a řemesel na Českém dnu v Krakově. Součástí propagace je inzerce v českých a zahraničních tiskovinách. Významnou aktivitou projektu je prezentace Královéhradeckého kraje v souvislosti s předsednictvím ČR v Radě EU. Je spojena s možností využít představení Františka Kupky jako evropského občana, ukázat na vztah ke kraji i k ostatním místům jeho působení a vyzdvihnout nadčasovost jeho díla. Dílčím výstupem aktivity je natočený filmový dokument. Rozvoj infrastruktury cestovního ruchu.



LABEL - přizpůsobení povodí řeky Labe nebezpečí záplav

Mezinárodní projekt s dobou realizace od září 2008 do února 2012 je financován z Operačního programu nadnárodní spolupráce Střední Evropa z Evropského fondu



pro regionální rozvoj. Do projektu je zapojeno celkem 20 partnerů z českých, německých a maďarských institucí složených z dotčených regionů povodí Labe, orgánů státní správy, samosprávy a odborných institucí. Cílem projektu je odpovědné a trvale udržitelné využívání povodí řeky Labe. Projekt se soustředí především na prevenci povodňových rizik, ochranu povodí a přizpůsobení změnám klimatu, perspektivy Labe jako vodní cesty, rozvoj hospodářství a turismu, výměnu informací s ostatními evropskými institucemi. Královéhradecký kraj jako jeden



z partnerů má za cíl získat dostupné, případně snadno odvoditelné informace pro předběžné vyhodnocení povodňových rizik. Konkrétně na vytypovaném vodním toku (povodí řeky Orlice) zpracuje kraj tzv. „Pilotní projekt“, který vyhodnotí možné nepříznivé účinky budoucích povodní na lidské zdraví, životní prostředí, kulturní dědictví, hospodářskou činnost. Výsledky Pilotního projektu budou sloužit pro zpracování map povodňového nebezpečí, map povodňových rizik, plánů pro zvládnání povodňových rizik, pro povodňové plány, pro zpracování metodiky způsobů předběžného vyhodnocení povodňových rizik, podklad pro územní plánování na úrovni obcí a kraje.



Přehled projektů ve fázi řízení a udržitelnosti

NÁZEV PROJEKTU	ROZPOČET Kč	DOTACE Kč	OPERAČNÍ PROGRAM
Sociální služby			
Služby sociální prevence v Královéhradeckém kraji	270 441 082	270 441 082	OPLZZ
Vzdělávání poskytovatelů a zadavatelů sociálních služeb na území Královéhradeckého kraje III.	23 628 135	23 628 135	OPLZZ
Rozvoj dostupnosti a kvality sociálních služeb v Královéhradeckém kraji	27 077 154	27 077 154	OPLZZ
	14 159 952	14 159 952	OPLZZ
Školství			
Rozvoj kompetencí řídicích pracovníků škol a školských zařízení Královéhradeckého kraje - Model profesního vzdělávání	7 719 879,26	7 719 879,26	OPVK
Zateplení budov SUPŠ HNN	44 509 016	32 723 587	OPŽP
Centrum odborného vzdělávání pro automobilový průmysl a dopravu	34 577 951	31 984 604	ROP SV
Centrum odborného vzdělávání ve stavebnictví	28 999 348	26 824 396	ROP SV
Centrum odborného vzdělávání v lesnictví	37 966 314,54	35 118 840,54	ROP SV
Centrum odborného vzdělávání ve strojírenství a OZE	24 959 649	23 087 675	ROP SV
Cestovní ruch			
Cílená prezentace a propagace Královéhradeckého kraje jako celku	33 997 260,16	31 086 616,86	ROP SV
Dopravní infrastruktura			
Silnice II/324 Dolní Přím	65 119 282,60	49 364 227,72	ROP SV
Modernizace silnice III/32419	35 972 572	33 274 629	ROP SV
Rekonstrukce a RŽK silnice II/303 - část 2.	65 762 781,32	49 225 829	ROP SV
Modernizace silnice II/308 – Králova Lhota	24 009 827,78	22 194 810	ROP SV
Modernizace silnice II/316	66 766 976	61 759 452	ROP SV
Rekonstrukce silnice III/2956 Vrchlabí - Lánov	103 950 358	96 154 081,48	ROP SV
Silnice II/295 Vrchlabí reg. zeď OP-22, „B 1“	22 755 704,78	21 049 026,92	ROP SV
Silnice II/295 Rekonstrukce regul. zdi U Velvety	46 948 146,33	39 333 806	ROP SV
Přeložka silnice III/3012 - Úpice	28 827 328,49	24 733 176	ROP SV
Rekonstrukce mostů Královéhradeckého kraje	101 882 735,59	93 893 425,17	ROP SV
II/304 hranice okresů TU-RK, část 1	103 219 195,53	95 477 755,86	ROP SV

NÁZEV PROJEKTU	ROZPOČET Kč	DOTACE Kč	OPERAČNÍ PROGRAM
II/284 Nová Paka - Štikov - Bělá u Pecky	29 771 331,25	27 538 481,41	ROP SV
III/28421 Vidochov - Stupná - Bělá u Pecky	57 218 313,69	52 926 940,17	ROP SV
Rekonstrukce mostů Královéhradeckého kraje, 2. etapa	50 887 442	47 004 838,85	ROP SV
II/324 Nechanice - Lubno, průtah	71 228 633,27	53 381 143,16	ROP SV
III/3089 Libřice - Smiřice, rekonstrukce komunikace	75 632 918,40	69 925 082,42	ROP SV
Rekonstrukce a OŽK silnice II/303 - část 1	76 746 487	53 677 839	SROP
Silnice II/319 Rychnov nad Kněžnou - Rokytnice v Orlických horách	151 952 728	91 886 000	SROP
Silnice III/3032 III/3033 Velké Poříčí - Malá Černá, státní hranice	7 425 728	4 742 839	INTERREG IIIA
Cesta Špindlerův Mlýn - Przesieka (Borowice)	29 108 632	23 232 832	INTERREG IIIA
Rekonstrukce krytu silnice II/310	5 481 286	4 383 385	INTERREG IIIA
Životní prostředí			
I. projekt vytváření soustavy Natura 2000 v Královéhradeckém kraji	16 780 483	14 797 323	OPŽP
LABEL – přizpůsobení povodí řeky Labe nebezpečí záplav	141 980 EUR	120 683 EUR	OPCE
ELLA - „Atlas Labe na území Královéhradeckého kraje“	25 000 EUR	21 875 EUR	INTERREG IIIB CADSES
Inovace a podnikání			
Regionální inovační strategie Královéhradeckého kraje	2 354 534	1 944 020,24	ROP SV
Územně analytické podklady Královéhradeckého kraje	887 000	753 950	IOP
ICN (Industrial Change Network)	54 000 EUR	47 250 EUR	INTERREG IIIC
Informační technologie			
Internetizace nemocnic Královéhradeckého kraje	16 500 000	11 300 000	SROP
Internetizace knihoven Královéhradeckého kraje	5 200 000	4 400 000	SROP
Absorpční kapacita			
Aktivity Královéhradeckého kraje v oblasti rozvoje II	19 999 970	14 524 912	SROP
Evropské projektové centrum - budování regionálního partnerství	18 491 310	16 179 895	SROP
GRIP-IT - Governance of Regionally Integrated Projects using Innovative Tools. Structural funds implementation in an integrated approach	775 000 EUR	678 125 EUR	INTERREG IIIC

NÁZEV PROJEKTU	ROZPOČET Kč	DOTACE Kč	OPERAČNÍ PROGRAM
Grantová schémata			
Podpora podnikání ve vybraných oblastech Královéhradeckého kraje	68 809 121	20 649 981	SROP
Podpora modernizace a rozšíření ubytovacích kapacit v Královéhradeckém kraji	46 936 386	12 303 915	SROP
Podpora medializace Královéhradeckého kraje prostřednictvím propagačních a informačních kampaní	34 190 017	26 392 070	SROP
Integrace obtížně zaměstnatelných skupin na území Královéhradeckého kraje	57 861 797	51 743 368	SROP

Oddělení rozvoje

Náplň oddělení, aktivity

- Zpracování strategických a koncepčních dokumentů (strategické a akční plány, integrované plány rozvoje, strategie místních akčních skupin aj.)
- Zpracování monitoringu a evalvace strategických dokumentů
- Poradenská a konzultační činnost v rámci rozvoje regionu (místní Agenda 21, udržitelný rozvoj, princip partnerství)
- Zpracování koncepčních a analytických prací (odborné a tématické analýzy a koncepce, socio geografické analýzy)
- Zajišťování a provedení průzkumů a šetření (podnikatelského prostředí, neziskového sektoru, sociologické, názorové průzkumy aj.)
- Spolupráce s podnikatelským sektorem, agenturou CzechInvest a Asociací inovačního podnikání
- Zajišťování facilitací jednání a veřejných setkání, přednášek a seminářů
- Mezinárodní spolupráce

Co Vám můžeme nabídnout

- Zpracování strategií rozvoje obcí, měst, mikroregionů, MAS, integrovaných plánů rozvoje
- Zpracování monitoringu a evalvace
- Zpracování odborných koncepcí, studií, analýz a studií proveditelnosti
- Konzultační činnost v oblasti strategického plánování, zavádění principů místní Agendy 21 v praxi, participačních metod...
- Konzultační činnost při řízení integrovaných plánů rozvoje
- Konzultační činnost v oblasti čerpání finančních prostředků EU, zpracování projektových žádostí
- Zpracování průzkumů, dotazníkových šetření
- Facilitace jednání a veřejných setkání, poradenství, přednášková činnost

Práce v oblasti regionálního rozvoje dle potřeb odboru regionálního rozvoje, cestovního ruchu a kultury Krajského úřadu Královéhradeckého kraje

Oddělení rozvoje Centra EP se zaměřuje na intenzivní spolupráci s Krajským úřadem Královéhradeckého kraje, pro který realizuje řadu analytických materiálů, koncepčních a inovačních podkladů pro zefektivnění jeho práce, čímž nadále úspěšně naplňuje vizi, na základě které bylo zřízeno - všestranné zkvalitňování života obyvatel Královéhradeckého kraje. V průběhu roku 2008 pracovalo oddělení rozvoje na následujících zakázkách:

- Návrh indikátorové sestavy Strategie rozvoje Královéhradeckého kraje 2007–2015 (SRK) a Programu rozvoje Královéhradeckého kraje 2008–2010 (PRK), metodická pomoc při nastavení vstupních hodnot indikátorů PRK
- Přípravné práce na evalvací PRK
- Poradenství v oblasti regionálního rozvoje měst, obcí a mikroregionů, zavádění principů udržitelného rozvoje a místní Agendy 21 v kraji
- Konzultace k tvorbě strategických dokumentů, k problematice udržitelného rozvoje a indikátorům udržitelného rozvoje, zapojování veřejnosti do rozhodovacích procesů v municipalitách
- Zpracování oborových koncepčních dokumentů a studií, činnosti v oblasti Agendy 21 a regionálního rozvoje
- Spolupráce s ORP (obce s rozšířenou působností) v oblasti regionálního rozvoje, zajištění pravidelných konzultačních jednání
- Spolupráce s investory, vyhledávání možných investičních příležitostí
- Příprava databáze rozvojových ploch a investičních příležitostí, zajištění jednání Rady pro výzkum vývoj a inovace nad rámec Regionální inovační strategie
- Účast na pracovní skupině CETC

Návrh indikátorové sestavy Strategie rozvoje Královéhradeckého kraje 2007–2015 a Programu rozvoje Královéhradeckého kraje 2008–2010

V návaznosti na Program rozvoje Královéhradeckého kraje 2008–2010 začaly práce na nastavení účinného systému monitoringu. Cílem monitoringu je průběžně sledovat

realizaci všech opatření naplňujících tento programový dokument. Za účelem provádění komplexního monitoringu programu byla vytvořena sestava indikátorů, jejímž úkolem je postihnout míru naplňování jednotlivých opatření, priorit a cílů programu. Tuto indikátorovou sestavu bude doplňovat připravovaný seznam konkrétních projektů PRK včetně všech projektů z operačních programů na území kraje.

Přípravné práce na evalvací Programu rozvoje Královéhradeckého kraje 2008–2010

Na monitoring Programu rozvoje Královéhradeckého kraje 2008–2010 navazuje připravovaná evaluace sloužící k jeho hodnocení z hlediska naplňování hodnot indikátorů, věcného naplňování cílů programu konkrétními aktivitami/projekty a výše i struktury výdajů na jednotlivá opatření v celém průběhu implementace v letech 2008–2010 (průběžná – mid-term), včetně konečného vyhodnocení v roce 2011 (ex-post).

CETC (Středoevropský dopravní koridor)

CETC (Central European Transport Corridor) je společná iniciativa regionů, která byla založena v roce 2004 s cílem podporovat Středoevropský dopravní koridor. V roce 2008 se členská základna této mezinárodní iniciativy CETC rozrostla o další region - chorvatský Varaždin. Ten se tak připojil k již stávajícím členům, kterými jsou Královéhradecký kraj, Bratislavský a Trnavský samosprávný kraj, polská vojvodství Zachodniopomorskie, Dolnośląskie, Lubuskie, švédský region Skåne a maďarské župy Vas, Zala a Győr-Moson-Sopron (zastupující region Nyugat-Dunántúli).

První pololetí roku 2008 předsedalo iniciativě CETC Dolnoslezské vojvodství, druhé pololetí bylo pod patronací Bratislavského samosprávného kraje, který předsednictví na přelomu roku předal na další půlroční cyklus Trnavskému samosprávnému kraji. Roční příspěvek pro rok 2008 činil pro Královéhradecký kraj 8499,- €.

Během roku 2008 pokračovala úspěšně zasedání Řídícího výboru (14. zasedání ŘV ve dnech 12. - 13. června 2008 v Bratislavě, resp. 15. zasedání ŘV ve dnech 4. - 5. prosince 2008 v Senci). Navázalo se také na první jednání pracovní skupiny CETC ze září 2007 třemi dalšími (v pořadí 2. - 4.) setkáními ve dnech 22. února ve Wroclawi, 10. září a 5. listopadu 2008 v Bratislavě.

Hlavními projednávanými tématy byly další rozšíření koridoru CETC, včetně přesného vymezení jeho vedení, příprava marketingové strategie CETC zaměřené na propagaci a prezentaci koridoru, tvorba nových webových stránek, návrh tzv. deklarace o spolupráci v rámci CETC a příprava dvou konferencí CETC v roce 2009 – prezentace koridoru na dnech otevřených dveří v Bruselu a konferenci ministerstev dopravy všech zainteresovaných zemí CETC v Polsku.

Regionální inovační strategie Královéhradeckého kraje

V průběhu roku 2008 probíhaly první fáze tvorby Regionální inovační strategie Královéhradeckého kraje. Dokument bude sloužit jako základ pro rozhodování Královéhradeckého kraje, kterým směrem se má v oblasti výzkumu, vývoje a inovací ubírat a tím přispět ke zvýšení konkurenceschopnosti zainteresovaných subjektů a kraje jako celku.

Tvorba Regionální inovační strategie Královéhradeckého kraje je rozdělena do tří fází:

1. přípravná fáze (tvorba struktury dokumentu, první jednání s regionálními aktéry, vytváření povědomí o této aktivitě, mapování v regionu),
2. analytická fáze (díílčí analýzy, výstupy z šetření v regionu, SWOT analýza),
3. strategická fáze včetně akčního plánu, implementace, pilotních projektů (tématické oblasti, opatření, aktivity, odpovědné subjekty, finanční zajištění atd.).

V souladu s tvorbou dokumentu byly během roku 2008 Centrem EP uskutečněny následující aktivity naplňující přípravnou a analytickou fázi tvorby:

- zpracována analýza týkající se inovačního prostředí Královéhradeckého kraje zahrnující výsledky z šetření v regionu
- zpracován návrh SWOT analýzy shrnující výsledky analytických prací
- příprava těchto výstupů pro předložení členům Rady pro výzkum, vývoj a inovace Královéhradeckého kraje

- zpracování informací o průběhu tvorby Regionální inovační strategie Královéhradeckého kraje a jejich zveřejnění v odborných a regionálních periodikách
- spolupráce při přípravě výběrového řízení na zpracovatele hodnocení SEA a účast na schůzce s vybraným zpracovatelem
- spolupráce se zpracovatelem hodnocení SEA a zpracování informací o koncepci ve struktuře potřebné pro oznámení koncepce
- komunikace a činnosti související s chodem Rady pro výzkum, vývoj a inovace Královéhradeckého kraje jako koordinujícího subjektu projektu Regionální inovační strategie Královéhradeckého kraje
- zajišťování prezentace projektu na webu Centra EP a Krajského úřadu Královéhradeckého kraje.

V dalším roce bude na tyto aktivity navazovat:

- stanovení vize dokumentu a hlavního cíle, ke kterému bude kraj směřovat
- nadeřinování tematických oblastí, které se budou řešit v rámci strategické části
- stanovení opatření naplňujících tematické oblasti a jejich aktivit
- sestavení krátkodobého akčního plánu s určením garantů konkrétních aktivit
- proces tvorby budou doprovázet jednání Rady pro výzkum, vývoj a inovace jako zastřešujícího subjektu s rozhodovací pravomocí v rámci tvorby a jednání pracovních skupin, které budou dokument s pomocí zpracovatele tvořit
- vytvoření propagačního materiálu shrnujícího hlavní závěry dokumentu,
- organizace semináře (informační akce)

Příprava projektu Česko-polský inovační portál

Na základě usnesení Rady a Zastupitelstva Královéhradeckého kraje byl Královéhradecký kraj zapojen jako hlavní partner do projektu „Česko-polský inovační portál“. Cílem projektu je vytvoření komunikační platformy zamě-

řené na zvýšení informovanosti o inovačním prostředí v příhraničních regionech.

V souladu s těmito usneseními bylo Centrum EP pověřeno zpracováním a odevzdáním žádosti o dotaci do Operačního programu přeshraniční spolupráce Česká republika - Polská republika, prioritní osa 2: Podpora rozvoje podnikatelského prostředí a cestovního ruchu, oblast podpory 2.1: Rozvoj podnikatelského prostředí. Žádost o dotaci byla odevzdána 30. 10. 2008.

V rámci zpracování žádosti o dotaci byly Centrem EP uskutečněny následující činnosti:

- proběhly schůzky projektového týmu za účasti partnerů (vedoucí partner - Královéhradecký kraj, ostatní partneři - Krajská hospodářská komora Královéhradeckého kraje, Technologické centrum Hradec Králové, Sudecka Izba Przemysłowo-Handlowa w Świdnicy, Dolnośląska Agencja Rozwoju Regionalnego S.A.)
- probíhala komunikace s řídicím orgánem – konzultace projektového záměru, specifikace podmínek programu, konzultace a upřesnění způsobu zpracování projektové žádosti
- byl zajišťován externí překlad projektové žádosti
- byla kompletně vyplněna projektová žádost v systému Benefit včetně všech povinných příloh (definování aktivit projektu, časového harmonogramu, podrobného položkového rozpočtu všech partnerů, cílů a popisu projektu, specifikace výběrových řízení v projektu a výstupů projektu)

Po odevzdání projektové žádosti Centrum EP zajišťovalo odstranění formálních vad žádosti. Žádost byla dne 22. 12. 2008 úspěšně zaregistrována a postoupila do hodnocení.

Ostatní

Integrovaný plán rozvoje Broumovska na období 2007–2013

Integrovaný plán rozvoje Broumovska 2007–2013 (IPRB), který byl tvořen od dubna 2007 do ledna 2008 ve spolupráci s regionálními aktéry, je základním dokumentem především pro efektivní implementaci prostředků politiky hospodářské a sociální soudržnosti Evropské unie v novém programovém období 2007–2013 pro tento region. Broumovsko, vinou své příhraniční polohy a izolovanosti v Broumovském výběžku a s tím spojenými problémovými specifikami, vyžaduje integrovaný přístup při řešení rozvojového potenciálu svého území v následujících letech. K úspěšné realizaci a naplnění cílů IPRB je třeba mít zajištěny finanční zdroje. Naplňování cílů IPRB bude řešeno realizací jednotlivých projektů, k jejich financování lze využít různých finančních zdrojů. Cílem integrovaného plánu je synergie navržených projektů přinášející maximální využití prostředků ze zdrojů EU pro celý region. Svým charakterem je IPRB dokumentem implementačním, který vychází ze Strategie rozvoje území Broumovska rozpracováním na konkrétní realizační úkoly, a to v úzké vazbě na využití prostředků regionální politiky EU v letech 2007–2013.

Oddělení ekonomicko-technické

Náplň oddělení, aktivity

- Zajišťuje ekonomiku organizace (účetnictví, daně, vyúčtování projektů ve spolupráci s příslušnými projektovými manažery apod.)
- Navrhuje znění ekonomických směrnic CEP
- Komunikuje s ekonomickým odborem kraje
- Zabezpečuje společnost po linii informační
- Zajišťuje vozový park
- Zpracovává podklady pro Radu a Zastupitelstvo Královéhradeckého kraje
- Zajišťuje zpracování mezd a s tím spojenou veškerou agendu
- Zajišťuje činnosti sekretariátu ředitelky společnosti

Zpráva o výsledcích hospodaření za rok 2008

I. Plnění úkolů v personální oblasti

Pro rok 2008 byl Usnesením č. ZK/25/11708/2007 schválen průměrný přepočtený počet zaměstnanců ve výši 2 zaměstnanci. Z důvodu organizačních změn bylo Usnesením č. ZK/30/2154/2008 provedeno navýšení počtu zaměstnanců na 15.

Nižší plánovaný počet zaměstnanců na počátku roku vycházel z předpokladu postupného ukončení činnosti příspěvkové organizace.

Závazný ukazatel průměrného přepočteného počtu zaměstnanců byl k 31. 12. 2008 splněn ve výši 14,50.

Ke dni 31. 12. 2008 bylo v organizaci zaměstnáno 19 zaměstnanců na základě pracovní smlouvy a 1 zaměstnanec na základě jmenování.

Oorganizace nezaměstnávala ke dni 31. 12. 2008 žádného důchodce ani osobu se zdravotním postižením.

Zaměstnancům je stanovena měsíční smluvní mzda. Po ukončení zkušební doby je zaměstnancům přiznáno osobní ohodnocení.

II. Plnění úkolů v oblasti hospodaření

1. Výnosy organizace

Výnosy v tis. Kč	Plán 2008	Skutečnost 2008	Skutečnost 2007
Provozní příspěvek	500	700	6 079
Příspěvky na projekty	0	12 038	17 484
Tržby za služby	0	2	7 880
Dotace ze SR	0	0	293
Ostatní příspěvky	0	0	225
Čerpání fondů	0	0	439
Kurzový zisk	0	0	5
Ostatní výnosy	0	722	3
CELKEM	500	13 462	32 408

Provozní příspěvek byl rozpočtován v nižší částce v porovnání s předchozím obdobím, neboť bylo předpokládáno ukončení činnosti příspěvkové organizace v průběhu roku 2008.

Účelově vázané příspěvky zřizovatele nebyly předmětem plánovaných výnosů. Příspěvky byly poskytnuty na základě obsahu rozpracovaných a nově vzniklých projektů.

Tržby za rok nebyly plánovány, vzhledem k útlumovému programu organizace. Rozpracované zakázky byly formou dodatků ke smlouvám převedeny do akciové společnosti Centrum evropského projektování.

Uskutečněné tržby byly pouze v malé míře u zakázek, které byly ukončeny, a do akciové společnosti nebyly převedeny.

Ostatní výnosy byly v roce 2008 zajištěny úhradou žádosti o proplacení nákladů na projekt KLASTR od MMR ČR.

Čerpání fondů nebylo rovněž předmětem plánování a vycházelo z potřeb organizace v průběhu roku – použití FKSP.

2. Náklady organizace

Výnosy v tis. Kč	Plán 2008	Skutečnost 2008	Skutečnost 2007
Spotřeba materiálu		377	4 861
Spotřeba energie		118	49
Opravy a údržba		176	142
Cestovné		6	2 240
- z toho zahraniční		0	1 761
Náklady na reprezentaci		4	116
- z toho z příspěvku		4	27
Ostatní služby:	100	396	10 752
- z toho: služby spojů		96	780
Školení a konference		17	1 109
Subdavatelské služby		8 838	6 607
Mzdy	300	2 176	11 009
OON		248	531
Zákonné odvody	100	772	4 022
Sociální náklady		100	427
- z toho FKSP		44	222
Ostatní daně a poplatky		15	6
Dary		0	4
Kurzové ztráty		0	48
Pokuty a penále		0	10
Jiné ostatní náklady		62	175
- z toho pojištění		45	113
Odpisy		113	143
Daň z příjmů		38	0
CELKEM	500	13 456	34 536

Náklady organizace byly počátkem roku rozpočtovány s ohledem na předpokládané ukončení činnosti organizace v minimální míře.

Nárůst nákladů v průběhu roku byl způsobem rozšířením aktivit příspěvkové organizace ve 2. pololetí roku 2008. Členění a výše nákladů souvisí se zajištěním provozu organizace a s plněním jejich aktivit stanovených zřizovatelem v rámci hlavní činnosti.

Hospodaření roku 2008 skončilo s celkovým ziskem 6 233,53 Kč, z toho 5 133,20 Kč z hlavní činnosti a 1 100,33 Kč z činnosti doplňkové. Hospodářský výsledek bude, v případě schválení, použit na doplnění rezervního fondu organizace.

3. Finanční majetek

Číslo účtu	Název účtu	Zůstatek k 31. 12. 2008 v Kč	Číslo bankovního účtu
261 0010	Valutová pokladna - GBP	411,61	
261 0020	Valutová pokladna - EUR	13 664,82	
261 0030	Valutová pokladna - SKK	44,67	
261 0040	Valutová pokladna - USD	967,30	
261 0100	Pokladna - CZK	7 464,00	
263 0100	Ceniny - stravenky	0	
241 0100	Běžný účet	6 988 936,59	35 -367350277/0100
241 0111	Běžný účet – krytí fondu odměn	19 380,96	35 - 367350277/0100
241 0114	Běžný účet – krytí rezerv. fondu	0	35 - 367350277/0100
241 0116	Běžný účet – krytí fondu repr. maj.	290 217,92	35 - 367350277/0100
241 0200	Běžný účet - KLASTR	710 030,00	35-7066580257/0100
243 0100	Běžný účet - FKSP	102 131,74	35-4044100247/0100
	Finanční majetek celkem	8 133 249,61	

4. Investice

Číslo účtu	Popis majetku	Zůstatek k 31. 12. 2008
022.0100	Samostatné movité věci a soubory movit.věcí	653 877,80

V roce 2008 nebyl pořízen ani vyřazen žádný investiční majetek.

Struktura investičního majetku odpovídá zaměření činnosti organizace. Jedná se především o kancelářskou a výpočetní techniku.

Organizace nevlastní žádné pozemky ani budovy.

Investiční majetek je odpisován dle odpisového plánu.

Veškerý investiční majetek je umístěn v sídle organizace.

III. Autoprovoz

Osobní automobil	SPZ	obsah	Průměrná spotřeba	Ujeté km za rok 2008
Škoda Superb	1H0 0001	2771	10,41
Evidence v majetku organizace				
Škoda Superb	3H 1000	2496	9,10
Leasingová smlouva č. 2/06/40523				
Renault Mégane	3H1 7564	1461	5,86
Leasingová smlouva č. 1302309528				

Leasingové smlouvy č. 2/06/40523 a č. 1302309528 byly cesí převedeny do akciové společnosti Centrum evropského projektování ke dni 1. 2. 2008.

Vozidla byla využívána dle plánu jízd v rámci hlavní i doplňkové činnosti organizace. Záznamy o jízdách jsou vedeny v knihách jízd.

Zaměstnanci, kteří řídí služební automobily, jsou pravidelně proškolení a záznamy o proškolení jsou založeny u zaměstnankyně odpovědné za autoprovoz.

V roce 2008 nedošlo k žádné dopravní nehodě zaviněné provozem služebního automobilu CEP. Drobná poškození byla řešena v rámci pojistných smluv. Jsou prováděny povinné technické kontroly.

IV. Plnění úkolů v oblasti nakládání s majetkem

Drobný dlouhodobý nehmotný majetek

účet	Stav k 31. 12. 2008	Stav k 31. 12. 2008	oprávky	Zůstatková hodnota
018 0100	356 511,40	356 511,40	356 511,40	0,00

Samostatné movité věci a soubry movitých věcí

účet	Stav k 31. 12. 2008	Stav k 31. 12. 2008	oprávky	Zůstatková hodnota
022 0100	653 877,80	653 877,80	534 897,52	118 980,28

Drobný dlouhodobý hmotný majetek

účet	Stav k 31. 12. 2008	Stav k 31. 12. 2008	oprávky	Zůstatková hodnota
028 0100	4 036 777,98	4 172 966,78	4 172 966,78	0,00
028 0200	0	100 000,00	100 000,00	0,00

Majetek organizace je zastoupen především kancelářskou a výpočetní technikou, dále nábytkem a dalším potřebným vybavením pro provoz pracoviště. V majetku organizace je rovněž evidován osobní automobil Škoda Superb, získaný v roce 2006 převodem z majetku kraje.

Nehmotný majetek organizace tvoří licence k užívaným programům.

Majetek organizace je spravován tak, aby byl ve stavu odpovídajícím jeho použití. Jsou prováděny preventivní kontroly a prohlídky a v případě potřeby jsou opravy prováděny autorizovanými firmami.

V. Přehled o tvorbě a čerpání peněžních fondů**a) Fond dlouhodobého majetku**

účet	Stav k 1. 1. 2008	Tvorba 2008	Čerpání 2008	Stav k 31. 12. 2008
901 0100	232 179,92	0	113 199,64	118 980,28

b) Fond odměn

účet	Stav k 1. 1. 2008	Tvorba 2008	Čerpání 2008	Stav k 31. 12. 2008
911 0100	19 380,96	0	0	19 380,96

c) FKSP

účet	Stav k 1. 1. 2008	Tvorba 2008	Čerpání 2008	Stav k 31. 12. 2008
912 0100	140 485,72	43 512,96	81 158,50	102 840,18

d) Fond rezervní

účet	Stav k 1. 1. 2008	Tvorba 2008	Čerpání 2008	Stav k 31. 12. 2008
914 0100	16 038,38	0	16 038,38	0

e) Fond reprodukce majetku

účet	Stav k 1. 1. 2008	Tvorba 2008	Čerpání 2008	Stav k 31. 12. 2008
916 0100	177 018,28	113 199,64	0	290 217,92

VI. Kontrolní činnost

Vnitřní finanční kontrola v organizaci dle zákona č. 320/2000 Sb. je prováděna na základě vnitřní směrnice, která upravuje provádění finanční kontroly v podmínkách organizace.

Kontrola OSSZ Hradec Králové byla provedena v souvislosti s delimitačním převodem zaměstnanců do akciové společnosti Centrum evropského projektování. Kontrolním orgánem nebylo uloženo žádné nápravné opatření.

VII. Informace o výsledku inventarizace majetku a závazků

Inventarizace majetku a závazků organizace byla provedena v souladu s vnitřní směrnicí č. 10 k provádění inventarizace majetku a závazků a dle Příkazu ředitelky č. 1/2008 ze dne 11. 12. 2008.

Fyzická inventarizace dlouhodobého nehmotného a hmotného majetku CEP a dlouhodobého nehmotného a hmotného majetku, který má CEP ve výpůjčce, byla provedena ke dni 31. 12. 2008.

Při inventarizaci nebyly zjištěny rozdíly mezi skutečností a účetní evidencí.

Rozdíly byly nalezeny pouze v rozmístění majetku, které neodpovídalo záznamům v evidenci majetku. Následně byla provedena náprava.

Většina majetku Centra evropského projektování byla ke dni 31. 12. 2008 umístěna v prostorách nového sídla organizace, s výjimkou propagačních panelů KUKS, které jsou umístěny mimo sídlo organizace. Další majetek je umístěn v prostorách kanceláře zastoupení Královéhradeckého kraje v Bruselu.

Dokladová inventarizace účtů pohledávek a závazků byla provedena ke dni 31. 12. 2008. Při této inventarizaci nebyly nalezeny nedohledatelné položky, popřípadě položky určené k projednání likvidační komisí.

Pohledávky

Stav pohledávek ke dni 31. 12. 2008 činil 86,61 tis. Kč. Z toho pohledávky z obchodních vztahů 43 tis. Kč.

Ke dni 31. 12. 2008 neby v organizaci evidovány nedobytné pohledávky. Pohledávky po splatnosti jsou evidovány v limitu do 30 dnů.

Další aktiva organizace obsahují náklady příštích období ve výši 35 tis. Kč a příjmy příštích období 11 tis. Kč.

Závazky

Stav krátkodobých závazků organizace ke dni 31. 12. 2008 byl ve výši 7 847 tis. Kč. Dlouhodobé závazky, úvěry ani finanční výpomoci organizace k 31. 12. 2008 nemá.

Krátkodobé závazky z obchodních vztahů byly evidovány ve výši 2 580 tis. Kč. Závazky k zaměstnancům 321 tis. a s nimi související závazky ze sociálního a zdravotního pojištění ve výši 188 tis. Kč. Závazky z titulu přímých daní (daň z příjmu) byly ve výši 54 tis. Kč.

V rámci závazků organizace jsou evidovány nedočerpané účelové příspěvky ve výši 4 704 tis. Kč převáděné do roku 2009 dle jednotlivých Protokolů o účelovém a časovém vymezení poskytnutých příspěvků. Tyto prostředky budou v souvislosti s jejich čerpáním postupně převáděny do výnosů organizace proti vzniklým nákladům.

Inventarizační zápisy a inventurní soupisy jsou založeny v sídle organizace.

Poznámky

.....

.....

.....

.....

.....

.....

.....

.....

.....

.....

.....

.....

.....

.....

.....

.....

.....

.....

.....

.....

.....

.....

.....

.....

.....

.....



Poznámky

A series of horizontal dotted lines for taking notes, with solid blue lines separating the sections.

22

poznámky



Centrum evropského projektování

Regiocentrum Nový pivovar, Evropský dům

Soukenická 54

500 03 Hradec Králové

tel.: +420 495 817 802

www.cep-rra.cz