



**Partner na cestě
k vašim cílům**

**Výroční zpráva
2009**

Obsah

Úvodní slovo	2
Správní a organizační struktura	3
Rada Centra EP	3
Organizační struktura Centra EP	4
Oddělení rozvoje	5
Oddělení investičních projektů	10
Oddělení neinvestičních projektů	14
EU Office	17
Přehledy projektů	19
Přehled projektů v přípravě	19
Přehled projektů v realizaci a udržitelnosti	22
Zpráva o výsledcích hospodaření za rok 2009	26

Úvodní slovo

Vážené dámy, vážení pánové a partneři,

dovoluji si Vám předložit výroční zprávu příspěvkové organizace, ve které se poohlédneme za velmi úspěšným a projekty nabytým rokem 2009.

Během roku 2009 jsme se plně věnovali přípravě a realizaci investičních a neinvestičních projektů, jejichž žadatelem byl Královéhradecký kraj. Centrum EP zpracovává a řídí pro kraj projekty napříč spektrem operačních programů České republiky. Jednou z našich dalších významných činností je tvorba koncepčních strategických dokumentů kraje a evalvačních zpráv. V tomto roce byla dokončena krajská Regionální inovační strategie, byly nastaveny procesy monitoringu a evalvace Programu rozvoje kraje atd.

Velkým úspěchem je účast kraje v mezinárodním projektu ERA-NET Textille, který je financován přímo ze zdrojů Evropské komise. Centrum EP zajišťuje i poradenské místo pro Operační program Životní prostředí. V oblasti životního prostředí vede velmi úspěšnou kampaň k projektu „Čistá obec, čisté město, čistý kraj“, který je zaměřený na podporu třídění a recyklace odpadů v Královéhradeckém kraji. Vlivem projektu došlo ke zvýšení počtu domácností třídících odpad, v současnosti třídí odpad 76 % domácností Královéhradeckého kraje.

Cílem Centra EP je dokonalé uspokojování projektových potřeb kraje s maximálním nasazením a efektivitou možného čerpání nejen evropských zdrojů. Zároveň se příspěvková organizace ve spolupráci s krajem snaží o maximální informovanost v oblasti regionálního rozvoje a dotační politiky nejen v oblasti strukturálních fondů, ale v celé šíři dotačních možností. V roce 2009 nastartovalo Centrum EP přípravu dalšího programovacího období a je tak partnerem kraje pro kohezní politiku po roce 2014.

Jsme hrdí na to, že Centrum EP v roce 2009 pokračovalo v opětovném růstu, a to především díky společnému úsilí managementu Královéhradeckého kraje, ale i zaměstnanců krajského úřadu, kterým bychom tímto rádi poděkovali.



Za celý tým Centra EP



Ing. Klára Dostálová
ředitelka

Správní a organizační struktura

Název	Centrum EP
Zkrácený název	CEP
Působnost	regionální rozvojová agentura Královéhradeckého kraje
Zastoupení	Ing. Klára Dostálová, ředitelka
Právní forma	příspěvková organizace
Datum vzniku	1. června 2004
Sídlo	Soukenická 54, 500 03 Hradec Králové
Kontakt	tel.: +420 495 817 802, fax: +420 495 817 848, e-mail: info@cep-rra.cz
Internet	www.cep-rra.cz
Identifikační číslo	712 18 840
Daňové id. číslo	CZ 712 18 840
Bankovní spojení	35-0367350277/0100, Komerční banka

Gesčním odborem příspěvkové organizace je Odbor grantů a dotací Krajského úřadu Královéhradeckého kraje.

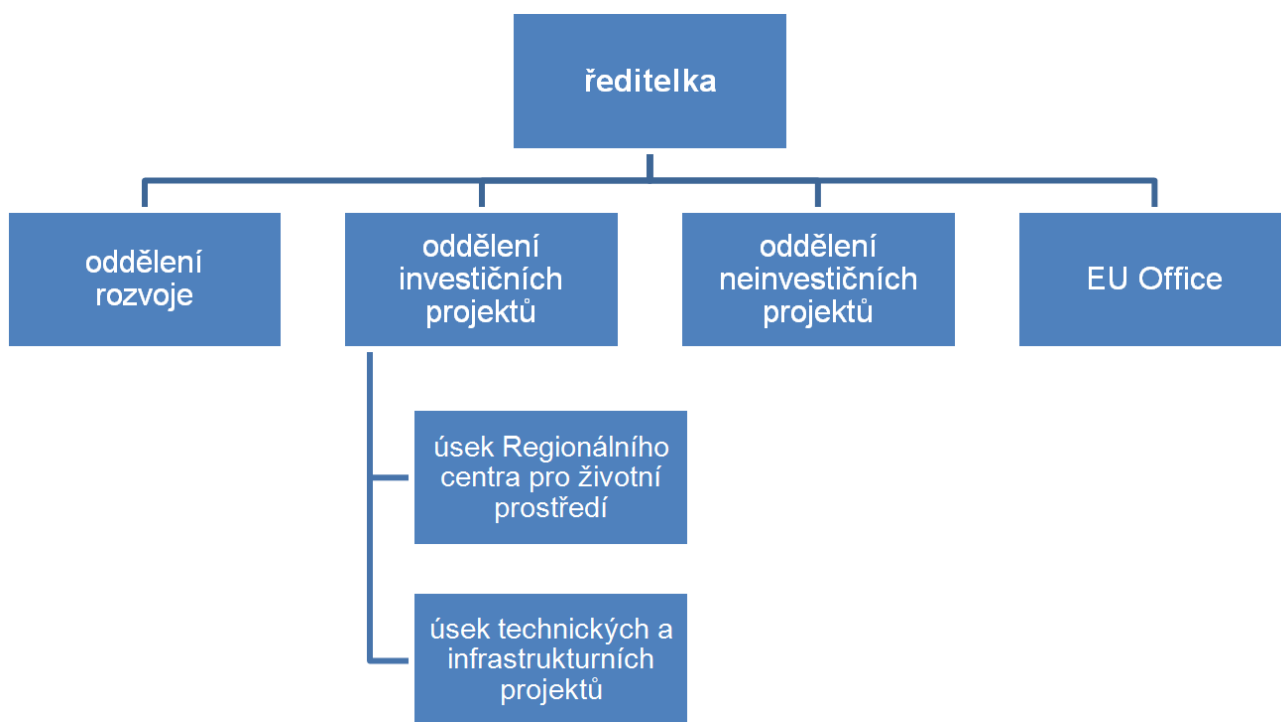
Rada Centra EP

Rada Centra EP je řídicí a poradní orgán příspěvkové organizace. Rada je čtyřčlenná a je složená ze zástupců, kteří jsou jmenováni a odvoláváni Radou kraje.

Členy v roce 2009 byli:

Bc. Lubomír Franc	člen Rady Centra EP
Ing. Josef Táborský	člen Rady Centra EP
Helmut Dohnálek	člen Rady Centra EP
Ing. Miroslav Uchytíl	člen Rady Centra EP

Organizační struktura Centra EP



4

Poslání

Podporovat zdravý a udržitelný rozvoj regionu a být pomocnou rukou jeho organizacím při naplňování jejich cílů.

Vize

Být stabilní organizací, citlivou k potřebám regionu, odpovědnou svým partnerům a otevřenou novým podnětům.

Cíle

Zvýšení toku finančních prostředků do regionu. Podpora regionálního rozvoje. Rozvoj partnerství v regionu. Zvýšení absorpční kapacity Královéhradeckého kraje. Udržení dobrého jména společnosti jak na území Královéhradeckého kraje, tak České republiky.

Centrum evropského projektování

Cílevědomě

Energicky

Precizně

Oddělení rozvoje

Náplň oddělení

- zpracování strategických a programových dokumentů (strategické akční plány, integrované plány rozvoje, strategie místních akčních skupin, aj.),
- monitorování a hodnocení (evaluační) programových dokumentů a socioekonomického rozvoje,
- zpracování koncepčních a analytických dokumentací (odborné a tematické analýzy a koncepce, sociogeografické analýzy),
- zajišťování a provedení průzkumů a šetření (podnikatelského prostředí, neziskového sektoru, sociologické, názorové průzkumy, aj.),
- poradenská a konzultační činnost v rámci rozvoje regionu (MA21, udržitelný rozvoj, princip partnerství),
- spolupráce na tvorbě, provozu a aktualizaci Regionálního informačního servisu (RIS),
- spolupráce s podnikatelským sektorem, agenturou CzechInvest a Asociací inovačního podnikání ČR,
- zajišťování facilitací jednání a veřejných setkání, přednášek a seminářů,
- mezinárodní spolupráce,
- konzultační a poradenská činnost v oblasti přípravy a řízení projektů v rámci operačních programů,
- zpracování žádostí o poskytnutí dotace.

Co Vám můžeme nabídnout

- zpracování strategií rozvoje obcí, měst, mikroregionů, MAS, integrovaných plánů rozvoje,
- zpracování implementačních dokumentů (akčních plánů) včetně monitorovacích a evaluačních zpráv,
- zpracování odborných koncepcí, studií, analýz a studií proveditelnosti,
- konzultační činnost v oblasti strategického plánování, zavádění principů místní Agendy 21 v praxi, participačních metod,
- konzultační činnost při řízení integrovaných plánů rozvoje,
- konzultační činnost v oblasti čerpání finančních prostředků EU, zpracování projektových žádostí,

- zpracování průzkumů, dotazníkových šetření,
- facilitace jednání a veřejných setkání,
- konzultační a poradenská činnost v oblasti přípravy a řízení projektů v rámci operačních programů,
- zpracování žádosti o poskytnutí dotace.

Práce v oblasti regionálního rozvoje dle potřeb Krajského úřadu Královéhradeckého kraje

Oddělení rozvoje Centra EP velmi úzce spolupracuje s Krajským úřadem Královéhradeckého kraje. Tato spolupráce spočívá ve zpracovávání celé řady analytických, koncepčních a strategických materiálů. Pro nejrůznější rozvojové aktivity v Královéhradeckém kraji tak vytváří odbornou platformu zajišťující efektivní vynakládání prostředků a následnou kontrolu dosažených výsledků.

Regionální rozvoj

Monitoring Programu rozvoje Královéhradeckého kraje 2008–2010

Oddělení rozvoje zpracovalo v průběhu roku 2009 monitoring Programu rozvoje Královéhradeckého kraje 2008–2010. Cílem monitoringu je průběžné sledování naplňování programu v jednotlivých letech, které bude podkladem pro jeho průběžné a celkové hodnocení. Monitoring PRK je členěn na textovou část včetně monitorovací zprávy za rok 2008 a tabulkovou část jako přílohu této zprávy, obsahující databáze indikátorů a projektů.

Evaluační Programu rozvoje Královéhradeckého kraje 2008–2010

Evaluační Programu rozvoje Královéhradeckého kraje 2008–2010, která navazuje na monitoring, je proces důkladného sběru a následného zhodnocení informací a dat o průběhu implementace (realizace) Programu rozvoje Královéhradeckého kraje 2008–2010. Zpracování komplexních a syntetických závěrů průběžného věcného a finančního hodnocení bylo interpretováno ve formě evaluační zprávy.

Analýzy čerpání finančních prostředků na území Královéhradeckého kraje z fondů EU a z prostředků Královéhradeckého kraje v rámci grantových a dotačních programů

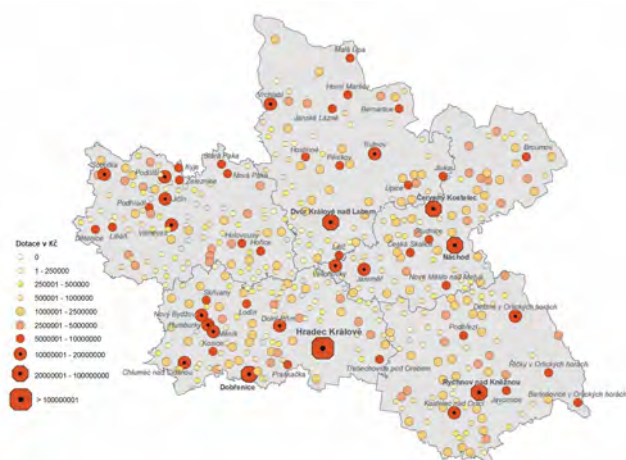
Oddělení rozvoje zpracovalo pro Královéhradecký kraj analýzy čerpání finančních prostředků z fondů EU a z prostředků Královéhradeckého kraje. Výsledky analýz byly podkladem pro zpracování Dotační strategie KH kraje, monitoring a evaluaci Programu rozvoje KH kraje 2008–2010.

Analýza čerpání finančních prostředků z fondů EU v Královéhradeckém kraji (2004–2008)

Analýza mapuje čerpání finančních prostředků z fondů EU v Královéhradeckém kraji v letech 2004–2008. Cílem bylo zjistit, kolik finančních prostředků z fondů EU získaly projekty realizované na území Královéhradeckého kraje, z jakých operačních programů se nejvíce čerpalo a kolik projektů celkem se v Královéhradeckém kraji realizovalo.

Analýza dotačních a grantových programů Královéhradeckého kraje (2004–2008)

Cílem Analýzy dotačních a grantových programů KH kraje v období 2004–2008 bylo zmapovat dotační a grantové programy vyhlášené Královéhradeckým krajem a vytvořit jednotnou databázi dotací a grantů za období 2004–2008. Podkladem pro analýzu byla databáze projektů, jejichž žádosti o dotaci byly podány v letech 2004–2008 v rámci vyhlášených dotačních a grantových programů Královéhradeckého kraje.



Dodatečná studie navazující na Analýzu dotačních a grantových programů Královéhradeckého kraje (2004–2008)

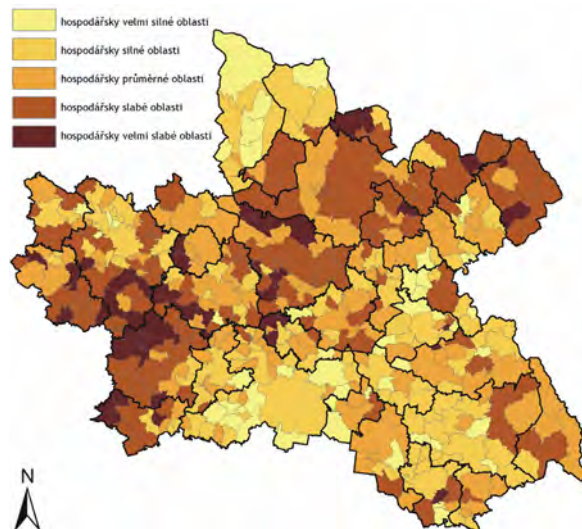
Řeší jednotlivé dotační tituly v oblasti regionálního rozvoje dle velikostních kategorií obcí a dle regionalizace dobrovolných svazků obcí. Součástí byla i prostorová analýza dotačních a grantových programů KHK v oblasti cestovního ruchu a lokalizovatelnost podpory v rámci všech témat Analýzy dotačních a grantových programů KHK.

Dotační strategie Královéhradeckého kraje 2010–2013

Cílem zpracování Dotační strategie Královéhradeckého kraje 2010–2013 bylo vymezit priority a cíle dotační politiky Královéhradeckého kraje pro střednědobý horizont za účelem efektivního využití prostředků kraje a maximální podpory z prostředků Evropské unie tak, aby byly eliminovány duplicita a vzájemné překryvy mezi zdroji. Dotační strategie Královéhradeckého kraje 2010–2013 je tak koncepčním strategickým dokumentem pro vyhlášení dotačních a grantových programů Královéhradeckého kraje na období čtyř let.

Vymezení hospodářsky slabých oblastí Královéhradeckého kraje

Studie Vymezení hospodářsky slabých oblastí Královéhradeckého kraje (HSO) se zaměřuje na identifikaci hospodářsky rozvojových míst a hospodářsky ohrožených



území v rámci kraje a slouží tak jako významný podklad pro zapojení a zaměření nástrojů regionální politiky. Pro potřeby vymezení HSO byly stanoveny relevantní statistické ukazatele (včetně výpočtu), které charakterizují sociálně-ekonomický rozvoj regionu a jeho hospodářskou sílu.

Investiční příležitosti v kraji a DVD Investiční příležitosti v kraji

Oddělení rozvoje pracovalo na rozšíření databáze investičních příležitostí v Královéhradeckém kraji. Vedle aktualizace stávajících ploch spočívaly tyto práce zejména v podrobnější dokumentaci, vylepšení funkčnosti databáze a přípravě souvisejících propagačních podkladů. Cílem těchto prací bylo udržování funkční, pravidelně aktualizované databáze pro systematickou propagaci území kraje jako atraktivní oblasti pro investory. Ucelený informační systém o investičních plochách a brownfields by měl napomoci jejich efektivnímu využití, popřípadě nutné revitalizaci v nejbližších letech.

Regionální informační servis – RIS

Centrum EP na základě smlouvy o dílo s Centrem pro regionální rozvoj ČR (CRR) vykonává každoročně práce spojené se zabezpečením provozu Regionálního informačního servisu – převážně v sekci Královéhradecký kraj. Práce byly tradičně rozděleny do několika samostatných etap, kdy se aktualizovaly již v minulých letech vytvořené databáze euroregionů, mikroregionů, turistických informačních center a nestátních neziskových organizací. Součástí této smlouvy s CRR je rovněž trvalé sledování vyhlašovaných dotačních titulů na území Královéhradeckého kraje a následná průběžná aktualizace databáze dotačních zdrojů pro aplikaci DOTACE.



Integrované plány rozvoje měst

IPRM Hradec Králové – Třída Edvarda Beneše

V první polovině roku 2009 se Centrum evropského projektování podílelo na zpracování finální podoby IPRM Hradec Králové – Třída Edvarda Beneše tak, aby byl program pro město Hradec Králové co nejdříve schválen.

Od srpna 2009 CEP na základě smlouvy o poskytování služeb realizuje pro Statutární město Hradec Králové

„Řízení integrovaného plánu rozvoje města Hradec Králové – Třída Edvarda Beneše“. IPRM je realizován v rámci získané podpory z Integrovaného operačního programu, oblasti podpory 5.2. Zlepšení prostředí v problémových sídlištích. Celková alokovaná částka tohoto IPRM z ERDF je 195,379 mil. Kč, přičemž celkové způsobilé výdaje tak dosahují 295,694 mil. Kč. V roce 2009 byly v rámci tohoto IPRM vyhlášeny dvě kontinuální výzvy na předkládání projektů. Jedna v opatření Regenerace bytových domů a jedna v opatření Revitalizace veřejných prostranství v celkovém finančním objemu 156,5 mil. Kč. Město Hradec Králové ve spolupráci s CEP, CRR a MMR uspořádalo v průběhu roku 2009 několik seminářů a dalších jednání vedoucích především k informovanosti potenciálních žadatelů. Realizací IPRM Hradec Králové – Třída Edvarda Beneše dojde především k celkovému zatraktivnění této zóny, a to nejen z pohledu bydlení, ale také využití a funkčnosti veřejných prostor, občanských služeb a dalšího zázemí pro spokojený život zdejších obyvatel.



IPRM Centrum Hradec Králové „Centrum města = pól růstu a rozvoje“

Oddělení rozvoje spolupracuje s Centrem evropského projektování, a.s., na řízení projektu IPRM Hradec Králové „Centrum města = pól růstu a rozvoje“. IPRM je realizováno v rámci Regionálního operačního programu NUTS II Severovýchod a úloha CEP spočívá v pomoci s řízením IPRM jako celku, koordinaci jednotlivých aktivit, komunikaci s Řídicím orgánem.

Zhodnocení možností a aplikace IPRM v Praze

Oddělení rozvoje zpracovalo Zhodnocení možností a aplikace integrovaného plánu rozvoje města v rámci

operačního programu Praha - Konkurenceschopnost se zpracováním dosavadních zkušeností s realizací IPRM v ostatních krajích ČR, poznatků a zkušeností zadavatele i zpracovatele apod. Závěrem této analýzy bylo zjištění nevhodnosti aplikace IPRM pro hlavní město Prahu v rámci daného operačního programu.

Inovace, výzkum, podnikatelský sektor v kraji

Regionální inovační strategie Královéhradeckého kraje

Cílem projektu je zpracování Regionální inovační strategie Královéhradeckého kraje včetně Akčního plánu na roky 2010–2011. Tento dokument bude sloužit jako základ pro rozhodování Královéhradeckého kraje, kterým směrem se má v oblasti výzkumu, vývoje a inovací ubírat a tím přispět ke zvýšení konkurenceschopnosti zainteresovaných subjektů a kraje jako celku. Součástí projektu je i vytvoření propagačního materiálu shrnujícího hlavní závěry dokumentu a uspořádání závěrečného semináře informujícího o těchto aktivitách v kraji, který je plánován na březen 2010.



Česko-polský Inovační portál

Projekt Česko-polský inovační portál je realizován v rámci Operačního programu přeshraniční spolupráce Česká republika – Polská republika 2007–2013. Cílem projektu je vytvoření komunikační platformy sloužící jako informační zdroj a prostředí pro vzájemnou komunikaci všech subjektů se zájmem o inovace na území česko-polského příhraničí. Inovační portál se stane komunikačním a kontaktním místem pro uvedení jakýchkoliv specifických potřeb, požadavků z inovačního prostředí, nabídek a poptávek pro spolupráci v oblasti výzkumu a vývoje na obou stranách hranice, což povede k posilování konkurenceschopnosti v česko-polské příhraniční oblasti.



Technologický profil České republiky

Projekt Technologický profil ČR je zajišťován Asociací inovačního podnikání ČR. Jedná se o databázi subjektů tvořící inovační prostředí v České republice. Oddělení rozvoje každoročně spolupracuje na rozšiřování databáze o nové subjekty spojené s inovačním podnikáním a zajišťuje prezentaci a propagaci projektu v regionu. V rámci projektu je také zabezpečeno prostřednictvím oddělení rozvoje fungování regionálního zastoupení Asociace inovačního podnikání ČR v kraji.



Zpracování a řízení projektů

Projekt „Rozvoj infrastruktury pro výzkumné, vzdělávací, vývojové a inovační aktivity Univerzity Hradec Králové,,

Centrum EP v roce 2009 zpracovalo žádost o dotaci v celkové výši 240 mil. Kč v rámci Operačního programu Výzkum a vývoj pro inovace (OP VaVpI). Žadatelem je Univerzita Hradec Králové a obsahem projektu je výstavba dvoupodlažního objektu C v lokalitě Na Soutoku, který by měl sloužit pro potřeby přírodovědných a technických oborů Pedagogické fakulty UHK. Projekt je předkládán s cílem zkvalitnit infrastrukturu a navýšit kapacity pro terciární vzdělávání na UHK za účelem zlepšení kvality vzdělávání s vazbou na výzkumné, vývojové a inovační aktivity. Žádost o dotaci byla v prosinci 2009



předložena Řídicímu orgánu OP VaVpl, samotný projekt by měl být realizován v letech 2010–2013.

Centrum odborného vzdělávání – COV (pro automobilový průmysl a dopravu, v lesnictví, ve strojírenství a OZE a ve zdravotnictví)

Cílem vytvoření Center odborného vzdělávání je využití potenciálu škol, který bude garantovat kvalitu procesu celoživotního vzdělávání občanů se zaměřením na progresivní metody a technologie a přípravu kvalifikovaných pracovníků v souladu s potřebami zaměstnavatelů regionu. Nástrojem dosažení cíle jsou investiční aktivity (rekonstrukce, výstavba, modernizace, nástavba), vytvoření materiálních podmínek a dostatečných kapacit pro kvalitní odbornou a praktickou výuku žáků. Výstupy projektů jsou investiční aktivity vedoucí k rozšíření stávajících kapacit a zkvalitnění metod výuky, které budou podpořeny zavedením nových vzdělávacích programů nebo alternativních forem vzdělávání.

Tyto projekty jsou spolufinancovány Evropskou unií z Evropského fondu pro regionální rozvoj v rámci Regionálního operačního programu NUTS II Severovýchod.

Archeopark pravěku ve Všestarech

Obsahem projektu je vybudování komplexního areálu Archeoparku pravěku ve Všestarech, který by měl zahrnovat stávající pravěkou vesnici rozšířenou o nové návštěvnické objekty – budovu hlavní expozice, sklad archeologického materiálu, budovu venkovní expozice, neolitický a eneolitický dům a expozici domácího zvířectva. Součástí projektu je vybudování přístupové komunikace a parkoviště a vyznačení nové cyklotrasy vedoucí po význačných archeologických lokalitách z Hradce Králové do Všestar. Celkové výdaje projektu činí 47,3 mil. Kč,



žadatelem je Královéhradecký kraj, partnery projektu jsou Univerzita Hradec Králové, Muzeum východních Čech a Obec Všestary. Projektová žádost byla v lednu 2010 předložena ŘO ROP SV v rámci výzvy na rozvoj infrastruktury a doprovodných aktivit pro cestovní ruch a v případě, že bude projekt podpořen, by měla být realizace projektu dokončena zhruba v polovině roku 2012.

Příprava projektu Planetárium

Centrum EP začalo v roce 2009 s přípravou projektu Digitální planetárium v Hradci Králové. Obsahem projektu je vybudování nového objektu Planetária s kapacitou cca 100 sedadel, který bude navazovat prostorově a kapacitně na prostory dnešní hvězdárny. Digitální planetárium bude zahrnovat přednáškový sál, výstavní sál a foyer, vybaveno bude digitálním projekčním systémem několika projektorů pokrývajících celou polokouli oblohy na současné nejvyšší technologické úrovni, jediným v ČR. Digitální planetárium bude sloužit jako návštěvnické centrum pro propagaci a informovanost o výsledcích vědy a výzkumu. Projekt o celkovém objemu cca 100 mil. Kč je připravován v rámci prioritní osy 3 OP VaVpl.

Vývoj čtyřmístného kompozitového letounu

Žádost o poskytnutí účelové podpory programového projektu výzkumu a vývoje. Resortní program TIP pro rok 2010. Program je určen na podporu projektů výzkumu a vývoje z prostředků státního rozpočtu České republiky zahajovaných v roce 2010. Cílem projektu je vyvinout výkonný čtyřmístný kompozitový letoun primárně vyráběný jako stavebnice, která umožňuje jednoduchou stavbu u koncového zákazníka.



Projekty Ovocnářský výzkumný institut Holovousy a Centrum živočišných biotechnologií Uhřetěves

Centrum EP – oddělení rozvoje spolupracovalo s Centrem evropského projektování a.s. na přípravě dalších projektů, například Ovocnářský výzkumný institut Holovousy a Centrum živočišných biotechnologií Uhřetěves do OP VaVpl.

Oddělení investičních projektů

Oddělení investičních projektů je tvořeno dvěma úseky, úsekem Regionální centrum pro životní prostředí (RCZP) a úsekem technických a infrastrukturních projektů (TalP).

Náplň oddělení

- zajišťuje přípravu, realizaci a udržitelnost projektů zřizovatele, v rámci doplňkové činnosti i pro další subjekty,
- poskytuje poradenské, koordinační a expertní činnosti při tvorbě a realizaci projektů,
- sleduje evropskou problematiku a informuje o dotačních příležitostech,
- dohlíží na dodržení specifických podmínek operačních programů,
- organizuje veřejné zakázky v souladu s platnou legislativou a podmínkami operačních programů.

Úsek regionálního centra pro životní prostředí

Zajišťuje dotační management při přípravě a realizaci investičních projektů v oblasti životního prostředí. Úzce spolupracuje s odborem životního prostředí a zemědělství Krajského úřadu Královéhradeckého kraje na vytvoření datové a informační základny pro oblast životního prostředí. Výstupy z informačního systému pomohou při rozhodování o investičních prostředcích v rámci projektové a grantové činnosti kraje a zajistí optimální rozvržení a efektivní využití těchto investic.

Ve spolupráci s jednotlivými odbory Krajského úřadu Královéhradeckého kraje se úsek RCZP podílí na energetické koncepci objektů vlastněných krajem. Jedná se zejména o projekty zateplení a výměny oken ve školských, sociálních a zdravotnických organizacích. V pololetí roku 2009 byla zahájena příprava projektu „Řízení projektů – realizace úspor energií při provozu budov v majetku Královéhradeckého kraje“, který analyzuje a následně bude realizovat investiční projekty prostřednictvím tzv. metody EPC. Je to metoda, kdy investice do majetku je financována z energetických úspor získaných realizací investice.

Dále úsek řídí mezinárodní projekt věnovaný povodňovým rizikům, ve kterém je zapojeno 20 partnerů. Jedním z partnerů je Ministerstvo životního prostředí, kterému Centrum EP poskytuje poradenské služby. Poradenské služby nabízí úsek také jako Regionální poradenské informační místo pro Operační program Životní prostředí, zřízené Státním fondem životního prostředí.

Úsek technických a infrastrukturních projektů

Zajišťuje dotační management při přípravě, realizaci a udržitelnosti technických a infrastrukturních projektů Královéhradeckého kraje.

Největší podíl zakázek tvoří projekty z oblasti silniční dopravní infrastruktury, v rámci kterých úsek spolupracuje zejména s odborem dopravy a Správou a údržbou silnic Královéhradeckého kraje. Projekty z této oblasti přispívají k rozvoji dopravní infrastruktury na komunikacích II. a III. třídy ve vlastnictví Královéhradeckého kraje. Jedná se o modernizace, rekonstrukce silnic, opěrných zdí a mostů. Tyto projekty jsou podporované z Regionálního operačního programu NUTS II Severovýchod.

Od třetího čtvrtletí roku 2009 se úsek podílí s odborem informačních technologií na přípravě projektů, které mají za cíl implementaci eGovernmentové strategie do veřejné správy. V této oblasti je připravováno celkem 6 projektů zaměřených na zefektivnění výkonů a procesů uvnitř územní veřejné správy a zvýšení kvality veřejných služeb. Žádosti o poskytnutí dotace budou předloženy do Integrovaného operačního programu.

O spolufinancování prostřednictvím Integrovaného operačního programu se bude ucházet i projekt z oblasti zdravotnictví. Připravován je projekt operačního střediska integrovaných záchranných složek, který bude mít návaznost na připravované Národní centrum pro krizovou připravenost a výcvik složek integrovaného záchranného systému ČR Hradec Králové.

Dále úsek zajišťuje kontrolu udržitelnosti Grantových schémat Královéhradeckého kraje, která byla spolufinancována prostřednictvím Společného regionálního operačního programu.

Popis významných projektů

Regionální centrum pro životní prostředí (RCZP)

Projekt Regionálního centra pro životní prostředí realizuje Centrum EP v úzké spolupráci s odborem životního prostředí a zemědělství a odborem informatiky KÚ Královéhradeckého kraje. V průběhu roku 2009 byla zpracována studie proveditelnosti projektu a byla zahájena konkrétní opatření přispívající k zefektivnění využívání dat o životním prostředí jak v rámci činnosti krajského úřadu, tak i ve vztahu k veřejnosti. Mezi první kroky patří aktualizace a plnění databází vztahující se k problematice ochrany životního prostředí a úprava a rozšíření souboru geografických dat na Mapovém serveru KÚ.

Projekt RCZP je koncipován jako víceletý a zahrnuje v sobě provoz a správu regionálního informačního systému, který poskytne informační servis, grafické a datové podklady pro rozhodování Královéhradeckého kraje o investičních prostředcích a zároveň umožní dálkový přístup veřejnosti k datovým i mapovým službám kraje. RCZP podporuje zapojení obcí a dalších institucí do informačního systému a jejich participaci na výsledné podobě projektu.

Regionální poradenské a informační místo (RPIM)



Od října 2009 funguje v Centru EP Regionální poradenské a informační místo pro Královéhradecký kraj. Síť těchto informačních center je vytvářena Státním fondem životního prostředí (SFŽP) jako forma technické asistence pro úspěš-

né čerpání dotací z Operačního programu Životní prostředí (OPŽP), konkrétně prioritních os 2, 3 a 4.

Činnost poradenského místa spočívá v poskytování těchto služeb:

- iniciace projektových záměrů,
- finančně-technické poradenství pro příjemce podpory,
- uskutečňování odborného doprovodu při rozvoji záměrů do proveditelných projektů,
- podpory při hledání optimálních technických řešení záměrů a projektů,

- propojování žadatelů a projektů stejného nebo podobného charakteru k dosažení vyšší efektivity,
- a v neposlední řadě i v organizaci odborných seminářů a školení k aktuálním výzvám.

Poradenské služby jsou obcím, veřejným i podnikatelským subjektům poskytovány zdarma. Od října 2009 do ledna 2010 Královéhradecký RPIM poskytl 260 konzultačních hodin 42 subjektům v kraji. Většinu klientů tvořily malé obce a největší zájem byl o projekty energetických úspor budov (zateplení, výměna oken).

Vytváření území soustavy NATURA 2000 v Královéhradeckém kraji

Centrum EP spolupracuje s odborem životního prostředí a zemědělství KÚ Královéhradeckého kraje na přípravě a na následné realizaci projektů vedoucích k implementaci soustavy Natura 2000 na území Královéhradeckého kraje. Cílem této soustavy je zabezpečit ochranu druhů živočichů, rostlin a typů přírodních stanovišť, které jsou z evropského pohledu nejvzácnější, nejvíce ohrožené, vzácné či omezené svým výskytem jen na určitou oblast (endemické). Vyhlášení soustavy Natura 2000 ukládají právní předpisy EU.



V rámci plánovaných tří navazujících projektů (v současné době je 1. projekt v realizační fázi a 2. a 3. projekt v přípravné fázi) budou zajištěny podklady pro vyhlášení schválených Evropsky významných lokalit a pro naplnění povinnosti monitoringu podle Směrnice Rady 79/409/EHS o ochraně volně žijících ptáků a Směrnice Rady 92/43/EHS o ochraně přírodních stanovišť, volně žijících živočichů a planě rostoucích rostlin.

Financování aktivit nutných k vyhlášení lokalit bude zajištěno z Evropského fondu pro regionální rozvoj z Operačního programu Životní prostředí.

LABEL

Do mezinárodního projektu „LABEL – přizpůsobení povodí řeky Labe nebezpečí záplav“ je zapojeno celkem 20 partnerů z českých, německých a maďarských institucí. Projekt byl zahájen v roce 2008, předpokládaný termín ukončení je v roce 2012. Projekt je financován z Operačního programu Nadnárodní spolupráce Střední Evropa z Evropského fondu pro regionální rozvoj. Jedním z cílů projektu je zajištění zpracování podkladů pro tvorbu map

ohrožení a map rizik na základě požadavků směrnice Evropského parlamentu a rady 2007/60/ES o vyhodnocování a zvládání povodňových rizik.

V roce 2009 byly Královéhradeckým krajem zahájeny práce na pilotní studii „LABEL – zpracování podkladů pro tvorbu map povodňových rizik a map ohrožení pro území povodí Orlice“.

V rámci studie bude provedeno zpracování veškerých dostupných informací o historických povodních, bude vytvořena aplikace Povodňové značky historických povodní, identifikace nebezpečných objektů, půjde o zmapování a popis objektů nacházejících se v jednotlivých úrovních n-letých vod.

Dále v rámci studie proběhne zmapování přirozených rozlivových ploch, lokalizace a identifikace realizovaných protipovodňových opatření (poldry, ochranné hráze, nádrže) a zpracování přehledu zaplavovaných úseků komunikací, zpracovatel se zaměří na mosty, nadjezdy a další.

V říjnu 2009 proběhlo třídní setkání partnerů projektu v Hradci Králové v rámci pracovní skupiny WG RISK. Setkání proběhlo pod záštitou Královéhradeckého kra-



je a organizačně bylo zajištěno Centrem EP. Hlavním tématem pracovního semináře byl první návrh konceptu nadnárodní strategie a prezentace dosavadních pilotních aktivit jednotlivých partnerů.

Řízení projektů – realizace úspor energií při provozu budov v majetku Královéhradeckého kraje – EPC

Rychlé zvyšování cen energie výrazně zvyšuje provozní náklady veškerých objektů v majetku kraje a neustále zvyšuje rozpočtové výdaje na pokrytí energetických nákladů. Proto se kraj rozhodl k provedení analýzy energetické náročnosti jednotlivých budov. Investice do energeticky úsporných opatření je možné financovat z Operačního programu Životní prostředí. Další úsporná opatření je možné financovat přímo ze stávajících provozních nákladů (budoucích úspor), a tedy bez nároků na jejich financování z rozpočtu kraje.

Na projekty snižování provozních nákladů z úspor bude využita metoda Energy Performance Contracting (EPC). Základním principem EPC je garance výsledku, tedy garance na dosažení smluvně sjednané výše úspor.

Čistá obec, čisté město, čistý kraj

Centrum EP již od roku 2004 spolupracuje s Královéhradeckým krajem, společností EKO-KOM a od roku 2009 i se společností Asekol na projektu, který se věnuje zkvalitnění



nakládání s odpady v Královéhradeckém kraji. Nakládání s odpady je podporováno nákupem nádob na třídění odpadů do obcí, do škol a také investičními opatřeními, např. podporou výstavby sběrných dvorů. Součástí projektu jsou i vzdělávací programy pro školy s tematikou třídění odpadů a komunikační kampaň. V rámci komunikační kampaně jsou uveřejňovány inzeráty, odborné články, vysílány spotové kampaně v rozhlasech, organizovány soutěže obcí a škol, pořádány soutěže a akce pro veřejnost, vše je zaměřeno na téma třídění a recyklace odpadů.

Projekty silnic

Královéhradecký kraj již vyčerpal z Regionálního operačního programu NUTS II SV téměř 700 mil. Kč na rekonstrukci a modernizaci regionální silniční sítě.

Přípravu a realizaci projektů spolufinancovaných z ROP SV zajišťuje Centrum EP, příspěvková organizace pro



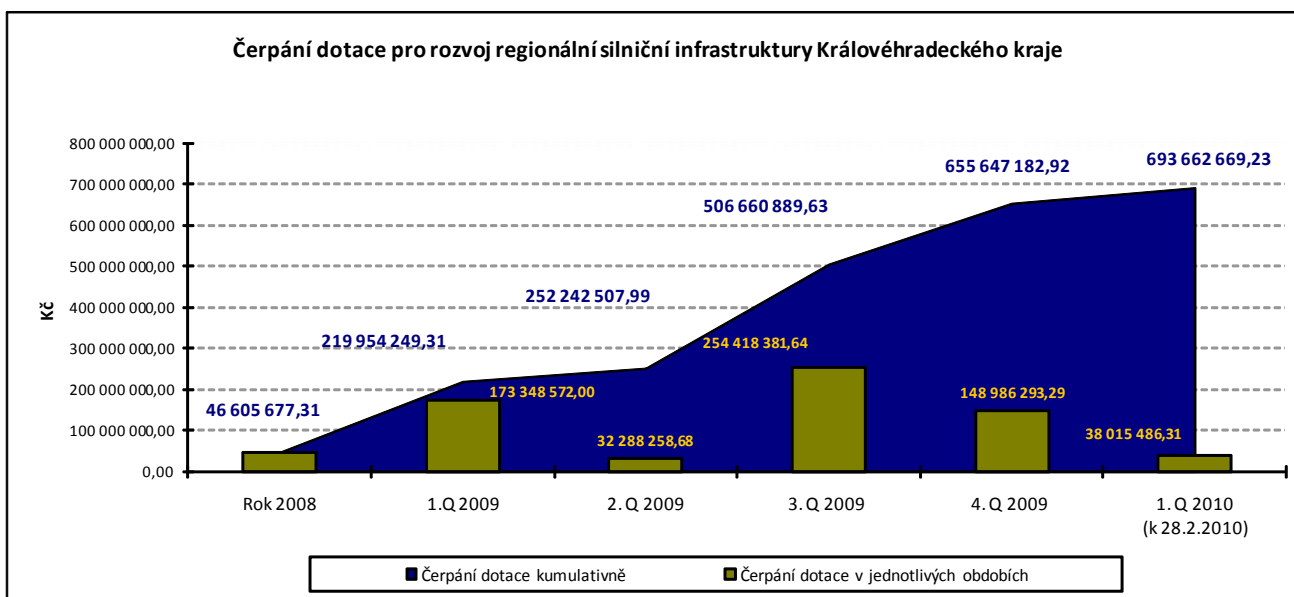
Královéhradecký kraj, ve spolupráci se SÚS Královéhradeckého kraje, a.s. a Krajským úřadem Královéhradeckého kraje.

Královéhradecký kraj je vlastníkem silnic II. a III. třídy v kraji. Ke zkvalitnění regionální silniční dopravní infrastruktury čerpá Královéhradecký kraj nemalé finanční prostředky ze zdrojů Evropské unie.

Největší část evropské podpory přichází z Regionálního operačního programu NUTS II Severovýchod (ROP SV), prioritní osy 1: Rozvoj dopravní infrastruktury, oblasti podpory 1.1: Rozvoj regionální silniční dopravní infrastruktury. Globálním cílem oblasti podpory 1.1. je zkvalitnit stav regionální silniční dopravní infrastruktury, především její páteřní síť, s důrazem na zlepšení dopravní dostupnosti území, kvalitnější připojení území na nadřazenou dopravní síť a zvýšení bezpečnosti provozu. Z ROPu Královéhradecký kraj v letech 2008 – 2009 obdržel téměř 700 mil. Kč.

Evropské prostředky v Královéhradeckém kraji přispívají nejen k rekonstrukci a modernizaci silnic a mostů, ale například i k rekonstrukci opěrných zdí. I přes náročnou administrativu související s hospodařením s evropskými prostředky je Královéhradecký kraj úspěšným příjemcem dotace celkem u 16 projektů, které přispívají k rozvoji silniční sítě.

Během dubna roku 2010 bude předloženo k hodnocení v rámci ROP SV dalších 11 projektů zaměřených na rekonstrukci a modernizaci silnic, mostů a opěrných zdí.



Oddělení neinvestičních projektů

Náplň oddělení

- zajišťuje přípravu, řízení a administraci neinvestičních projektů,
- poskytuje poradenské a koordinační služby při tvorbě a realizaci projektů,
- specializuje se na projekty financované z Evropského sociálního fondu,
- sleduje evropskou problematiku a informuje o dotačních příležitostech,
- dohlíží na dodržení specifických podmínek operačních programů,
- organizuje veřejné zakázky v souladu s platnou legislativou a podmínkami operačních programů.

Oddělení neinvestičních projektů se zaměřuje na spolupráci s Krajským úřadem Královéhradeckého kraje, pro který připravuje a řídí projekty v oblasti:

- sociální,
- vzdělávání (školství),
- mezinárodní spolupráce,
- rozvoje veřejné správy,
- regionálního rozvoje a cestovního ruchu.

Jedná se o projekty financované z programů:

- OP Lidské zdroje a zaměstnanost,
- OP Vzdělávání pro konkurenceschopnost,
- ROP NUTS II Severovýchod,
- Evropa pro občany.

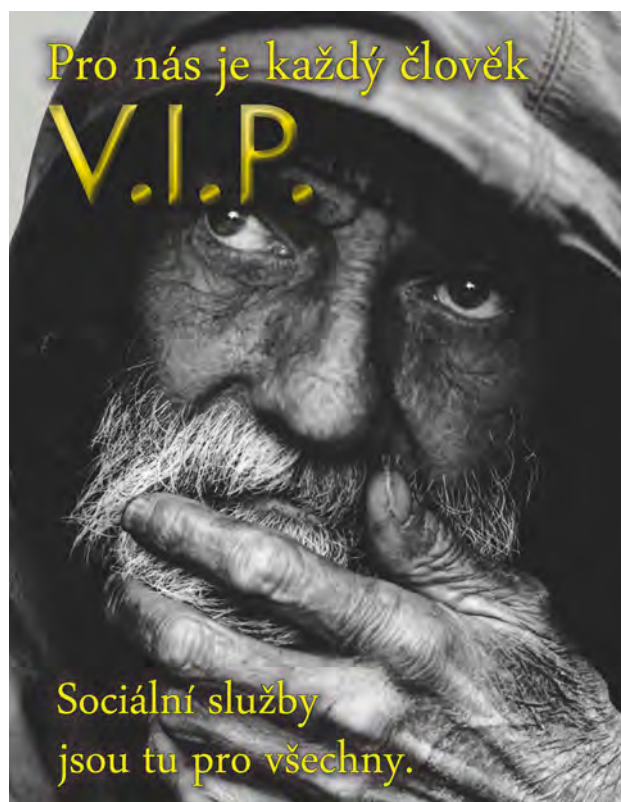
Popis významných projektů

Rozvoj dostupnosti a kvality sociálních služeb v Královéhradeckém kraji

Projekt financovaný z OP Lidské zdroje a zaměstnanost je realizován ve spolupráci s odborem sociálních věcí již od roku 2008. Zlepšuje dostupnost a kvalitu sociálních služeb v Královéhradeckém kraji prostřednictvím níže uvedených aktivit:

Vytvoření strategie rozvoje sociálních služeb v Královéhradeckém kraji do roku 2016

Součástí aktivity je zajištění benchmarkingové databáze pro sběr a analýzu ekonomických údajů o sociálních službách, průzkum potřeb vybraných skupin obyvatel Královéhradeckého kraje, průzkum vzdělávacích potřeb pracovníků poskytovatelů a zadavatelů sociálních služeb v kraji, jednání pracovních skupin a veřejná setkání. Velmi zajímavou akcí uskutečněnou v roce 2009 byla **organizace soutěže pro studenty a studentky středních škol Královéhradeckého kraje**. Cílem soutěže bylo zvýšit povědomí o sociálních službách a potřebách obyvatel v sociálních službách. Vítězem v kategorii výtvarných děl se stal Vít Trunec ze střední školy aplikované kybernetiky Hradec Králové se svým plakátem na téma „Pro nás je každý člověk VIP“.



Ukázka dalších návrhů ze soutěže:



Podpora obcím v plnění a aktualizaci místních plánů sociálních služeb

Do aktivity jsou zapojeny obce Broumov, Jaroměř, Jičín, Kostelec nad Orlicí, Nové Město nad Metují, Nový Bydžov a Rychnov nad Kněžnou. Součástí je vzdělávání a metodické vedení koordinátorů plánování sociálních služeb. Vytvořená metodika ke zjišťování potřeb se zaměřuje na využití dosavadních znalostí problematiky, na spolupráci s lidmi a organizacemi, kteří se danému tématu věnují. Vzdělávací kurz pro koordinátory je zaměřen na přípravu a řízení projektu, financování sociálních služeb, tvorbu plánu.

Zajištění bezplatné konzultace poskytovatelům sociálních služeb k otázkám kvality péče nebo řízení organizace

V průběhu realizace projektu proběhne 200 konzultací nejméně u 60 poskytovatelů sociálních služeb. Konzultace poskytují zkušení konzultanti, kteří se specializují na konkrétní oblasti.

Podpora výměny informací, sdílení zkušeností a osvědčených postupů mezi poskytovateli sociálních služeb v Královéhradeckém kraji

Semináře reagují na aktuální potřeby a požadavky pracovníků sociální oblasti. Jsou zaměřeny na práci s rodinou a dětmi, práci s uživateli drog, práci ve vyloučené komunitě, práci s osobami po výkonu trestu, migranty a prevenci kriminality. Pracovní skupiny se věnují specializovaným službám pro osoby závislé na alkoholu, duševně nemocné a pro zařízení se zvláštním režimem.

Vytvoření systému řízení kvality v sociálních službách a ověření jeho využití v praxi

Do ověření modelu systému řízení kvality v sociálních službách bude zapojeno šest zařízení: Domov důchodců Albrechtice nad Orlicí, Geriatrické centrum, Občanské sdružení Salinger, Laxus, Skok do života a Domov Dědina.

Více informací o projektu: www.socialniprojekty.cz

Rozvoj kompetencí řídicích pracovníků škol a školských zařízení Královéhradeckého kraje – Model profesního vzdělávání

Projekt financovaný z OP Vzdělávání pro konkurenceschopnost je realizován v spolupráci s odborem školství a partnerem projektu Školským zařízením pro další vzdělávání pedagogických pracovníků Královéhradeckého kraje. Jeho cílem je zajistit vzdělávání řídicích pracovníků škol a školských zařízení. Vzdělávání bude realizováno v jednotlivých vzdělávacích modulech, součástí projektu je i praktický výcvik a zahraniční stáž. Výstupem bude získání klíčových kompetencí pro další zkvalitnění práce řídicích pracovníků ve školství, metodický a studijní materiál.

Vzdělávací moduly:

- Školský management v praxi
- Právo v praxi školského managementu
- Ekonomika a finanční management
- Řízení pedagogického procesu
- Vedení lidí

- Coaching I
- Coaching II
- Prezentace a spolupráce s médii



Více informací o projektu: www.cvkhk.cz

Vzdělávání v eGON Centru Královéhradeckého kraje

Projekt financovaný z OP Lidské zdroje a zaměstnanost je realizován ve spolupráci s oddělením informačního centra odboru kancelář ředitele. Jeho cílem je zefektivnění vzdělávání, odborné přípravy a rozvoj zaměstnanců veřejné správy v postupné implementaci eGovernmentu do praxe. Je určen zaměstnancům kraje a jím zřizovaných organizací, kteří budou plnit úkoly spojené s jednotlivými prvky eGovernmentu. Předmětem projektu

je zajištění činnosti eGON Centra kraje a bezplatného vzdělávání cílové skupiny prostřednictvím vlastních lektorů proškolených Institutem pro místní správu Praha. Závazné vzdělávací programy zaměřené na funkcionality a dovednosti eGovernmentu jsou zabezpečeny prezenční nebo distanční formou prostřednictvím výukového prostředí ELEV (eLearningu).

eGON „Moderní, přátelský a efektivní úřad“



Smart kraj = smart region

Projekt byl v roce 2009 připraven ve spolupráci s odborem kancelář ředitele a předložen do OP Lidské zdroje a zaměstnanost. Jeho cílem je posílit efektivní územní veřejnou správu a veřejné služby v Královéhradeckém kraji, zlepšit kvalitu managementu krajského úřadu a jeho řízení, zkvalitnit vzdělávání a další rozvoj úředníků a řízení procesů na krajském úřadě. Těchto cílů plánuje kraj dosáhnout vytvořením a implementací vize a strategie krajského úřadu, zpracováním funkčních strategií - komunikační, marketingové, personální, IS/IT a finanční. V rámci optimalizace řízení krajského úřadu provede analýzu procesů a vytvoří procesní mapy řídicích a hlavních procesů úřadu. Výše uvedené cíle lze splnit pouze s kvalitním a vzdělaným týmem zaměstnanců, proto bude část aktivit projektu věnována vzdělávání lidských zdrojů, a to v oblasti strategického managementu, vzdělávání v modelu CAF a vzdělávání v projektovém řízení. Součástí klíčových aktivit projektu bude i provedení dvou průzkumů spokojenosti veřejnosti se službami poskytovanými krajským úřadem a zaměstnanců s řízením úřadu.

Projekt Smart kraj = smart region vhodně doplní připravený projekt Mezinárodní spolupráce pilířem tvorby strategií Královéhradeckého kraje, který přinese praktické zkušenosti s efektivním fungováním úřadu a využíváním strategického managementu ze strany rakouského partnera projektu Země Štýrsko, který stojí v celounijním hodnocení veřejné správy na vrcholu, zatímco veřejná správa v České republice na jejím chvostu.

EU Office

Delegace kraje v Bruselu

Ve dnech 29.–31. ledna 2009 navštívila Brusel delegace kraje vedená hejtmánem Bc. Lubomírem Francem. Delegace se ve třech dnech seznámila se základním děním v Bruselu. Navštívila Český dům v Bruselu, kde proběhla prezentace Evropské kanceláře KHK v Bruselu, a CEBRE, České podnikatelské reprezentace v Bruselu. Navštívila budovu Rady EU s plastikou Davida Černého Entropa. V budově Evropské komise se hejtmán kraje, společně s dalšími českými hejtmány, setkal s eurokomisařem Vladimírem Špidlou. V pátek 30. ledna jednala delegace o možnostech kraje zapojit se aktivně do Komunitárního projektu ERANET TEXTILE financovaného ze 7. rámcového programu pro výzkum a vývoj Evropské komise. V pátek večer se hejtmán kraje účastnil druhého Českého plesu v Bruselu v prostorách Autoworld. Ples byl první velkou kulturní akcí českého předsednictví v Bruselu.



25. března 2009 proběhla další akce v rámci Dnů českých regionů v Bruselu. Záštitu nad akcí pořádanou v budově Výboru regionů ve spolupráci s CzechTourismem převzal prezident CoR Luc van den Brande. Cílem akce bylo vybudovat platformu pro výměnu informací o financování a podpoře turistického ruchu z pohledu evropského, národního a regionálního. S důrazem na zásadnost role cestovního ruchu při podpoře regionálního rozvoje a dále na spolupráci mezi veřejným a soukromým sektorem v této oblasti.

V rámci druhé části, mini-veletrhu, se náš kraj prezentoval standardním portfoliem, včetně Hořických trubiček, s důrazem na propagaci ideje Královéhradeckého kraje jako Rodného kraje Františka Kupky. Na propagaci tohoto záměru spolupracuje kraj s městy Opočnem, Dobruškou

a Jaroměří. Tyto propagační aktivity byly podpořeny dotací z ROP NUTS II Severovýchod. Za Mikroregion Rodný kraj Františka Kupky se zúčastnil zástupce města Opočna, který prezentoval novou technologii Blueinfo, která nabízí využití mobilní technologie Bluetooth pro propagaci aktivit v cestovním ruchu. Kraj dal dále příležitost k prezentaci kongresovému centru Aldis Hradec Králové a regionálnímu lázeňskému sektoru. Nabídky kraje využily Anenské slatinné lázně Lázně Běláhrad a Jánské lázně.

Konference „Znalostní regiony a Lisabonská strategie“

Dne 1. dubna 2009 proběhla akce v rámci Dnů českých regionů v Bruselu s názvem Znalostní regiony a Lisabonská strategie. Akci uspořádala Česká styčná kancelář pro výzkum a vývoj ve spolupráci se všemi českými regiony. Seminář byl zahájen sérií přednášek. Podstatným závěrem je identifikace inovací jako jednoho z motorů udržitelného růstu a konkurenceschopnosti regionů, potažmo celé EU. Workshop také poukázal na propojení 7. rámcového programu pro vědu a výzkum a kohezní politiky EU, včetně prezentace připravovaných domácích výzkumných, vývojových a inovačních (VVI) projektů.

Ve druhé části akce byla uspořádána výstavka významných VVI subjektů, projektů a patentů z každého kraje. Královéhradecký kraj se prezentoval prostřednictvím tří subjektů.

- Královéhradecká společnost ELLA CS s.r.o., vyrábí biodegradabilní stent SX-ELLA, který získal jako první v EU značku CE. Medicína a farmacie je oblastí, kterou se region do jisté míry v oblasti VVI profiluje.
- Technologické centrum Hradec Králové (TCHK), je významným prvkem inovační infrastruktury našeho regionu. Plní funkci podnikatelského inkubátoru, centra transferu technologií a vědecko-technického parku.
- Královéhradecké občanské sdružení Muzeum počítačů, podnítilo rozvoj zajímavé myšlenky – propagace historie IT.

ERA-NET CROSSTEXNET

21. dubna 2009 podalo projektové konsorcium, jehož je Královéhradecký kraj členem, projekt do výzvy v 7. rámcovém programu pro vědu a výzkum Evropské komise, se zaměřením na nové materiály a textil. V průběhu přípravy projektové žádosti došlo k rozšíření konsorcia na

18 partnerů. Projekt pokrývá celkem 10 členských států, které jsou nejvýznamnějšími hráči na poli textilního RTD v EU. Rozpočet projektu je 1,5 milionu EUR na dobu 36 měsíců. Na podzim byl projekt Evropskou komisí schválen pro financování. Pro Královéhradecký kraj je to první pokus o získání většího objemu prostředků nikoliv z národních Strukturálních fondů, ale z programů řízených přímo Bruselům.

Turistický průvodce PO STOPÁCH FRANTIŠKA KUPKY

Průvodce si klade za cíl být produktem tzv. „kulturní turistiky“. Základní myšlenkou bylo poskytnout turistům kompletní informace o místech, která jsou s F. Kupkou spojená (Praha, Hradec Králové, Opočno, Dobruška, Jaroměř). Tím jsou míněny informace o dopravě, ubytování, stravování, kontakty na informační centra a galerie; další informace o zajímavých kulturních místech v daném městě. Vydán je v mutaci CZ-EN, FR-DE, PL. Jeho internetovou verzi naleznete jako speciální nabídku na portálu cestovního ruchu kraje. Průvodce bude k dispozici v informačních centrech měst, která spolupracují s Královéhradeckým krajem na propagaci Františka Kupky. Vznik tohoto průvodce koordinovala Evropská kancelář KHK v Bruselu.



DVD s filmem „František Kupka, symfonik barev a malíř kosmu„

Prezentační portfolio Královéhradeckého kraje se rozšířilo o DVD verzi filmu František Kupka, symfonik barev a malíř kosmu. Film zachycuje genezi tvorby a reálie tohoto slavného malíře. Producentem filmu je Královéhradecký kraj. Film je vydáván v nákladu 5000 kusů. K dispozici je české znění s titulky anglickými a francouzskými.

CZECH STREET PARTY 2009

Stálé zastoupení ČR při EU pro bruselské publikum připravilo letošní největší českou akci roku. Na již třetí Czech Street Party vystoupily v sérii koncertů známé české kapely Kryštof, Mig21, Mandrage a Clou. Vlastní speciality představily české kraje a zastoupení Czezo a CzechTourism. Zcela mimořádnou prezentaci připravily Moravskoslezský kraj a město Praha, které do Bruselu přivezly přední české kapely. V již třetí české Street Party se představilo to nejlepší z české rockové hudby pro více než 6000 diváků. Akci uvedlo vystoupení nositelů cen Anděl, mladých kapel Clou a Mandrage, večer diváci ocenili Mig21 a vůbec první koncert skupiny Kryštof v Belgii. Akce se konala tradičně před Stálým zastoupením a Českým domem, tedy sídlem hlavního organizátora Street Party a většiny krajských zastoupení, která akci spoluorganizovala. Náš kraj se prezentoval Hořickými tubičkami, Krkonošskou medovinou, regionálními uzeninami a také novým turistickým průvodcem „ Po stopách Františka Kupky“.

Inovační systém Finska

Delegace Královéhradeckého kraje pod vedením hejtmána Bc. Lubomíra France navštívila ve dnech 14.–17. 10. 2009 Finsko. Program cesty připravilo Technologické centrum Hradec Králové. Cesty se zúčastnili také zástupci krajské rozvojové agentury Centrum evropského projektování. Cílem cesty bylo seznámení se s národním inovačním systémem Finska, včetně jeho institucí a nástrojů na místní, regionální a národní úrovni. Královéhradecký kraj ukončuje Regionální inovační strategii a na ni navazující Akční plán. Finsko, jako země s rozvinutou inovační infrastrukturou a tradicí, je ideální k získání zkušeností pro kraj v této oblasti. Program zahrnoval jak akademickou sféru, rozvojové instituty venkova, agentury, města, krajský úřad, tak i technologické parky. Důležité bylo také předjednání možnosti navázání partnerství pro budoucí společné mezinárodní projekty v oblasti inovací a regionálního rozvoje.

Regionální inovační fond Královéhradeckého kraje

CEP společně s TC HK zahájil přípravy spuštění Regionálního inovačního fondu pro rok 2010. RIF je finančním nástrojem vycházejícím z akčního plánu Regionální inovační strategie.

Přehledy projektů

Přehled projektů v přípravě

ŽADATEL	NÁZEV PROJEKTU	OPERAČNÍ PROGRAM	ROZPOČET KČ	DOTACE KČ
Projekty v oblasti dopravní infrastruktury				
Královéhradecký kraj	II/284 Brdík - Tetín - Vidoň	ROP SV	34 000 000,00	31 450 000,00
Královéhradecký kraj	III/32419 Nový Bydžov, průtah	ROP SV	49 000 000,00	45 325 000,00
Královéhradecký kraj	III/3193 Roveň - Rychnov nad Kněžnou	ROP SV	30 000 000,00	27 750 000,00
Královéhradecký kraj	II/295 Vrchlabí - Špindlerův Mlýn, rekonstrukce opěrných zdí	ROP SV	83 000 000,00	76 775 000,00
Královéhradecký kraj	II/297 Čistá - Černý Důl - Svoboda nad Úpou, 1. etapa	ROP SV	44 000 000,00	40 700 000,00
Královéhradecký kraj	II/308 Králova Lhota, 2.etapa	ROP SV	22 000 000,00	20 350 000,00
Královéhradecký kraj	II/308 HK - Černilov, RŽK	ROP SV	18 000 000,00	16 650 000,00
Královéhradecký kraj	II/317 Borohrádek - Čermná nad Orlicí, 1. etapa	ROP SV	26 000 000,00	24 050 000,00
Královéhradecký kraj	III/28522 Nové Město nad Metují, rekonstrukce opěrné zdi včetně komunikace	ROP SV	15 000 000,00	13 875 000,00
Královéhradecký kraj	III/31810 Lupenice - Tutleky, RŽK	ROP SV	11 000 000,00	10 175 000,00
Královéhradecký kraj	Rekonstrukce mostů Královéhradeckého kraje, 3. etapa	ROP SV	85 000 000,00	78 625 000,00
				385 725 000,00
Projekty v oblasti cestovního ruchu				
Královéhradecký kraj	Cílená prezentace a propagace Královéhradeckého kraje jako celku II	ROP SV	25 000 000,00	23 125 000,00
Královéhradecký kraj	Archeopark pravěku ve Všestarech	ROP SV	47 366 651,00	43 461 339,00
				66 586 339,00
Projekty v oblasti vzdělávání a veřejné správy				
Královéhradecký kraj	Informační a komunikační systém v oblasti školství Královéhradeckého kraje - Podpora talentů	OP VK	16 224 326,72	16 224 326,72
Královéhradecký kraj	Smart kraj = smart region	OP LZZ	18 015 250,00	15 312 962,50
Královéhradecký kraj	Vzdělávání v eGON Centru Královéhradeckého kraje	OP LZZ	2 146 510,40	1 824 533,84
				33 361 823,06

ŽADATEL	NÁZEV PROJEKTU	OPERAČNÍ PROGRAM	ROZPOČET KČ	DOTACE KČ
Projekty v oblasti mezinárodní spolupráce				
Královéhradecký kraj	Mezinárodní spolupráce pílím tvorby strategií Královéhradeckého kraje	OP LZZ	5 557 912,64	5 557 912,64
				5 557 912,64
Projekty v oblasti výzkumu a vývoje				
Univerzita HK	Rozvoj infrastruktury pro výzkumné, vzdělávací, vývojové a inovační aktivity UHK	OP VaVpl	242 946 210,00	240 923 690,00
TL-ULTRALIGHT s.r.o.	Vývoj stavebnice čtyřmístného kompozitového letounu	OPPI	77 815 000,00	31 001 250,00
				271 924 940,00
Projekty v oblasti rozvoje a informatiky				
Královéhradecký kraj	Elektronická spisová služba	IOP	2 000 000,00	1 700 000,00
Královéhradecký kraj	Zřízení technologického centra na úrovni kraje (TCK), včetně zajištění povinných služeb	IOP	20 000 000,00	17 000 000,00
Královéhradecký kraj	Operační středisko zdravotnické záchranné služby	IOP	40 000 000,00	34 000 000,00
				52 700 000,00
Projekty v oblasti životního prostředí				
Královéhradecký kraj	II. projekt vytváření území soustavy Natura v Královéhradeckém kraji	OPŽP	33 977 045,00	33 977 045,00
Odborné učiliště a Praktická škola, Hořice	Výměna oken a zateplení budov v areálu odborného učiliště a Praktické školy	OPŽP	12 614 476,07	7 221 687,00
Střední škola technická a řemeslná, Nový Bydžov	Realizace úspor energie - zateplení budov školy	OPŽP	19 954 543,89	12 706 023,00
Střední průmyslová škola stavební, Hradec Králové	Výměna oken a zateplení objektu SPŠ stavební Hradec Králové	OPŽP	18 460 338,00	12 279 454,00
Gymnázium F. M. Pelcla, Rychnov nad Kněžnou	Zateplení obvodového pláště a střešních konstrukcí objektu Gymnázia	OPŽP	6 461 370,00	4 629 460,00

ŽADATEL	NÁZEV PROJEKTU	OPERAČNÍ PROGRAM	ROZPOČET KČ	DOTACE KČ
Dětský domov, základní škola a školní jídelna, Dolní Lánov	Zateplení objektů dětského domova	OPŽP	4 791 637,00	2 179 252,00
Vyšší odborná škola rozvoje venkova a Střední zemědělská škola, Hořice	Zateplení Domova mládeže Hořice	OPŽP	7 918 352,00	2 871 237,00
Vyšší odborná škola, Střední odborná škola a Střední odborné učiliště, Kostelec nad Orlicí	Zateplení fasády a výměna oken přístavby školy VOŠ, SOŠ a SOU Koatelec nad Orlicí	OPŽP	9 146 533,43	3 810 371,00
Vyšší odborná škola zdravotnická a Střední zdravotnická škola, Hradec Králové	Výměna oken a zateplení domova mládeže VOŠZ a SZŠ Hradec Králové	OPŽP	11 795 947,76	5 614 467,00
Střední odborná škola a Střední odborné učiliště, Nové Město nad Metují	Výměna oken a zateplení objektu č.p. 1377	OPŽP	8 965 352,80	3 984 892,00

89 273 888,00

Přehled projektů v realizaci a udržitelnosti

ŽADATEL	NÁZEV PROJEKTU	OPERAČNÍ PROGRAM	ROZPOČET KČ	DOTACE KČ
Projekty v oblasti dopravy				
Královéhradecký kraj	Silnice II/324 Dolní Přím	ROP SV	56 749 687,42	49 364 227,72
Královéhradecký kraj	Modernizace silnice III/32419	ROP SV	35 972 572,00	33 274 629,00
Královéhradecký kraj	Rekonstrukce a RŽK silnice II/303 - část 2.	ROP SV	53 217 115,00	49 225 829,00
Královéhradecký kraj	Modernizace silnice II/308 – Králova Lhota	ROP SV	23 994 389,57	22 194 810,00
Královéhradecký kraj	Modernizace silnice II/316	ROP SV	66 766 976,00	61 759 452,00
Královéhradecký kraj	Rekonstrukce silnice III/2956 Vrchlabí - Lánov	ROP SV	103 950 358,00	96 154 081,48
Královéhradecký kraj	Silnice II/295 Vrchlabí reg. zeď OP-22, „B 1“	ROP SV	22 827 104,78	21 049 026,92
Královéhradecký kraj	Silnice II/295 Rekonstrukce regul. zdi U Velvety	ROP SV	42 523 035,00	39 333 806,00
Královéhradecký kraj	Přeložka silnice III/3012 - Úpice	ROP SV	26 738 569,58	24 733 176,00
Královéhradecký kraj	Rekonstrukce mostů Královéhradeckého kraje	ROP SV	101 607 555,59	93 893 425,17
Královéhradecký kraj	II/304 hranice okresů TU-RK, část 1	ROP SV	103 219 195,53	95 477 755,86
Královéhradecký kraj	II/284 Nová Paka - Štikov - Bělá u Pecky	ROP SV	29 771 331,25	27 538 481,41
Královéhradecký kraj	III/28421 Vidochov - Stupná - Bělá u Pecky	ROP SV	57 218 313,69	52 926 940,17
Královéhradecký kraj	Rekonstrukce mostů Královéhradeckého kraje, 2. etapa	ROP SV	50 887 442,00	47 004 838,85
Královéhradecký kraj	II/324 Nechanice - Lubno, průtah	ROP SV	71 228 633,27	53 381 143,16
Královéhradecký kraj	III/3089 Libřice-Smiřice, rekonstrukce komunikace	ROP SV	75 632 918,00	69 925 082,42
SÚS Královéhradeckého kraje, p.o.	Rekonstrukce a OŽK silnice II/303 – část 1	SROP	76 746 487,00	53 677 839,00
Královéhradecký kraj	Silnice II/319 Rychnov nad Kněžnou - Rokytnice v Orlických horách	SROP	151 952 728,00	91 886 000,00

ŽADATEL	NÁZEV PROJEKTU	OPERAČNÍ PROGRAM	ROZPOČET KČ	DOTACE KČ
Královéhradecký kraj	Silnice III/3032 III/3033 Velké Poříčí – Malá Černá, státní hranice	INTERREG III A	7 425 728,00	4 742 839,00
Královéhradecký kraj	Cesta Špindlerův Mlýn – Przesieka (Borowice)	INTERREG III A	29 108 632,00	23 232 832,00
SÚS Královéhradeckého kraje, p.o.	Rekonstrukce krytu silnice II/310	INTERREG III A	5 481 286,00	4 383 385,00

1 015 159 600,16

Projekty v oblasti dopravy

Královéhradecký kraj	Silnice II/324 Dolní Přím	ROP SV	56 749 687,42	49 364 227,72
Královéhradecký kraj	Modernizace silnice III/32419	ROP SV	35 972 572,00	33 274 629,00
Královéhradecký kraj	Rekonstrukce a RŽK silnice II/303 - část 2.	ROP SV	53 217 115,00	49 225 829,00
Královéhradecký kraj	Modernizace silnice II/308 – Králova Lhota	ROP SV	23 994 389,57	22 194 810,00

111 662 500,86

Projekty v oblasti vzdělávání

Královéhradecký kraj	Rozvoj kompetencí řídicích pracovníků škol a školských zařízení Královéhradeckého kraje - Model profesního vzdělávání	OP VK	7 719 879,26	7 719 879,26
Královéhradecký kraj	Vzdělávání v eGON Centru Královéhradeckého kraje	OP LZZ	2 146 510,40	1 824 533,84

1 824 533,84

Projekty v oblasti sociální

Královéhradecký kraj	Služby sociální prevence v Královéhradeckém kraji	OP LZZ	270 441 082,00	270 441 082,00
Královéhradecký kraj	Vzdělávání poskytovatelů a zadavatelů sociálních služeb na území Královéhradeckého kraje III.	OP LZZ	23 628 135,00	23 628 135,00
Královéhradecký kraj	Rozvoj dostupnosti a kvality sociálních služeb v Královéhradeckém kraji	OP LZZ	27 077 154,00	27 077 154,00
Královéhradecký kraj	Podpora sociální integrace obyvatel vyloučených lokalit v Královéhradeckém kraji	OP LZZ	14 159 952,00	14 159 952,00

335 306 323,00

ŽADATEL	NÁZEV PROJEKTU	OPERAČNÍ PROGRAM	ROZPOČET KČ	DOTACE KČ
Projekty v oblasti cestovního ruchu				
Královéhradecký kraj	Cílená prezentace a propagace Královéhradeckého kraje jako celku	ROP SV	33 997 260,16	31 086 616,86
				31 086 616,86
Projekty v oblasti regionálního rozvoje a informatiky				
Královéhradecký kraj	Regionální inovační strategie Královéhradeckého kraje	ROP SV	2 354 534,00	1 944 020,24
Královéhradecký kraj	Česko-polský inovační portál	OPPS ČR-PR	3 066 335,00	2 697 602,00
Královéhradecký kraj	Evropské projektové centrum - budování regionálního partnerství	SROP	18 491 310,00	15 880 498,67
Královéhradecký kraj	Aktivity Královéhradeckého kraje v oblasti rozvoje II	SROP	13 058 434,19	11 294 201,00
Královéhradecký kraj	Internetizace knihoven Královéhradeckého kraje	SROP	16 500 000,00	11 300 000,00
Královéhradecký kraj	Internetizace nemocnic Královéhradeckého kraje	SROP	5 200 000,00	4 400 000,00
				47 516 321,91
Projekty v oblasti životního prostředí				
Královéhradecký kraj	I. projekt vytváření území soustavy Natura	OPŽP	16 780 483,00	14 797 323,00
Střední škola gastronomie a služeb, Nová Paka	Zateplení truhlářských dílen Střední školy gastronomie a služeb, Nová Paka	OPŽP	1 717 352,47	814 428,00
Střední škola, Základní škola a Mateřská škola, Hradec Králové	Výměna oken a opláštění budov, Střední škola, Základní škola a Mateřská škola, Štefánikova 549, Hradec Králové	OPŽP	52 452 717,86	21 161 109,00
SOŠ a SOU Vocelova, Hradec Králové	Zateplení SOŠ a SOU Vocelova	OPŽP	23 361 120,17	12 638 795,00
Obchodní akademie, Trutnov	Snížení energetické náročnosti Obchodní akademie Trutnov	OPŽP	8 919 411,04	4 723 931,00
Královéhradecký kraj	Zateplení budov ÚSP Hajnice	OPŽP	10 486 597,06	5 107 577,00
Královéhradecký kraj	Zateplení budov v areálu Oblastní nemocnice Trutnov	OPŽP	60 411 350,79	14 391 842,00

ŽADATEL	NÁZEV PROJEKTU	OPERAČNÍ PROGRAM	ROZPOČET Kč	DOTACE Kč
Královéhradecký kraj	Zatelení budov SUPŠ HNN	OPŽP	44 509 016,00	29 451 228,00
Královéhradecký kraj	LABEL	OP CENTRAL EUROPE	3 691 480,00	3 137 758,00
Královéhradecký kraj	Ekologizace zdroje vytápění v Oblastní nemocnici Jičín – nemocnice Jičín	OPŽP	40 042 310,00	14 272 496,00
Královéhradecký kraj	Ekologizace zdroje vytápění v Oblastní nemocnici Jičín – nemocnice Nový Bydžov	OPŽP	15 255 205,00	5 811 933,00
Královéhradecký kraj, EKO-KOM, a.s., Asekol s.r.o.	„Intenzifikace odděleného sběru a zajištění využití komunálních odpadů včetně jejich obalové složky v Královéhradeckém kraji“ - „Čistá obec, čisté město, čistý kraj“	-	8 500 000,00	-
Královéhradecký kraj	Regionální centrum pro životní prostředí	-	3 300 000,00	-
				126 308 420,00

Grantová schémata

Královéhradecký kraj	GS 1.1 Podpora podnikání ve vybraných oblastech Královéhradeckého kraje	GS SROP	68 809 121,00	20 649 981,00
Královéhradecký kraj	GS 4.2.2 Podpora modernizace a rozšíření ubytovacích kapacit v Královéhradeckém kraji	GS SROP	46 936 386,00	12 303 915,00
Královéhradecký kraj	GS 3.2 Podpora medializace Královéhradeckého kraje prostřednictvím propagačních a informačních kampaní	GS SROP	34 190 017,00	26 392 070,00
Královéhradecký kraj	GS 4.2.1 Integrace obtížně zaměstnatelných skupin na území Královéhradeckého kraje	GS SROP	57 861 797,00	51 743 368,00
				111 089 334,00

Zpráva o výsledcích hospodaření za rok 2009

I. Plnění úkolů v personální oblasti

Pro rok 2009 byl Usnesením č.RK/4/142/2009 schválen průměrný přepočtený počet zaměstnanců ve výši 25 zaměstnanců.

Ke dni 31. 12. 2009 bylo v organizaci zaměstnáno 27 zaměstnanců na základě pracovní smlouvy a 1 zaměstnanec na základě jmenování.

Organizace zaměstnávala ke dni 31. 12. 2009 jednoho starobního důchodce a jednu osobu se zdravotním postižením.

Zaměstnancům je stanovena měsíční smluvní mzda. Po ukončení zkušební doby je zaměstnancům přiznáno osobní ohodnocení.

II. Plnění úkolů v oblasti hospodaření

1. Výnosy organizace

Výnosy v tis. Kč	Plán 2009	Skutečnost 2009	Skutečnost 2008
Provozní příspěvek	5 500	2 061	700
Příspěvky na projekty	10 500	22 952	12 038
Tržby za služby		4 298	2
Dotace ze SR			
Ostatní příspěvky			
Čerpání fondů		43	
Kurzový zisk			
Ostatní výnosy		128	722
CELKEM	16 000	29 482	13 462

Provozní příspěvek byl rozpočtován ve vyšší částce v porovnání s předchozím obdobím, neboť bylo rozhodnuto o pokračování činnosti příspěvkové organizace v průběhu roku 2009 i v letech následujících.

Účelově vázané příspěvky zřizovatele nebyly předmětem plánovaných výnosů. Příspěvky byly poskytnuty na základě obsahu rozpracovaných a nově vzniklých projektů.

Tržby za rok 2009 nebyly plánovány vzhledem k postupně se rozvíjející činnosti v průběhu roku 2009.

Uskutečněné tržby byly realizovány ve vyšší míře než v roce 2008 z důvodu rozsáhlejší doplňkové činnosti.

Ostatní výnosy byly v roce 2009 realizovány především na základě náhrad škodních událostí.

Čerpání fondů nebylo rovněž předmětem plánování a vycházelo z potřeb organizace v průběhu roku – použití FKSP.

2. Náklady organizace

Náklady v tis. Kč	Plán 2009	Skutečnost 2009	Skutečnost 2008
Spotřeba materiálu	1 530	2 249	377
Spotřeba energie	250	125	118
Opravy a údržba	300	177	176
Cestovné		593	6
– z toho zahraniční		247	0
Náklady na reprezentaci		46	4
– z toho z příspěvku		32	4
Ostatní služby:	3 380	7 573	396
– z toho: služby spojů		545	96
Školení a konference		144	17
Subdodavatelské služby		4 379	8 838
Mzdy	7 000	9 419	2 176
OON	500	735	248
Zákonné odvody	2 380	3305	772
Sociální náklady		388	100
– z toho FKSP		188	44
Ostatní daně a poplatky	190	14	15
Dary		0	0
Kurzové ztráty		10	0
Pokuty a penále		0	0
Jiné ostatní náklady	370	105	62
– z toho pojištění		22	45
Odpisy	100	65	113
Daň z příjmů		0	38
CELKEM	16 000	29 327	13 456

Náklady organizace byly počátkem roku rozpočtovány s ohledem na předpokládaný rozvoj činnosti organizace v roce 2009.

Nárůst nákladů v průběhu roku byl způsoben rozšířením aktivit příspěvkové organizace ve 2. pololetí roku 2009. Členění a výše nákladů souvisí se zajištěním provozu organizace a s plněním jejích aktivit stanovených zřizovatelem v rámci hlavní činnosti.

Hospodaření roku 2009 skončilo s celkovým ziskem 155 tis. Kč, z toho v hlavní činnosti byla vykázána ztráta 274 tis. Kč a v činnosti doplňkové bylo dosaženo zisku 429 tis. Kč. Hospodářský výsledek bude, v případě schválení, použit na doplnění rezervního fondu organizace a fondu odměn.

3. Finanční majetek

Číslo účtu	Název účtu	Zůstatek k 31. 12. 2009 v Kč	Číslo bankovního účtu
261 0010	Valutová pokladna – GBP	433,86	
261 0020	Valutová pokladna – EUR	97,13	
261 0040	Valutová pokladna – USD	918,40	
261 0100	Pokladna – CZK	6 558,00	
263 0100	Ceniny – stravenky	0,00	
241 0100	Běžný účet	9 007 815,48	35-367350277/0100
241 0111	Běžný účet – krytí fondu odměn	19 380,96	35-367350277/0100
241 0114	Běžný účet – krytí rezerv. fondu	6 233,53	35-367350277/0100
241 0116	Běžný účet – krytí fondu repr. maj.	192 517,20	35-367350277/0100
241 0200	Běžný účet – KLASTR	709 211,92	35-7066580257/0100
243 0100	Běžný účet – FKSP	131 457,27	35-4044100247/0100
	Finanční majetek celkem	10 074 623,75	

4. Investice

V roce 2009 byl pořízen investiční majetek ve výši 120 tis. Kč. Jednalo se o pořízení kopírovacího stroje. Prostředky byly použity z fondu rozvoje investic.

Číslo účtu	Popis majetku	Zůstatek k 31. 12. 2009 v Kč
022 0100	Samostatné movité věci a soubory movitých věcí	773 750,80

Struktura investičního majetku odpovídá zaměření činnosti organizace. Jedná se především o kancelářskou a výpočetní techniku.

Organizace nevlastní žádné pozemky, ani budovy.

Investiční majetek je odpisován dle odpisového plánu.

Veškerý investiční majetek je umístěn v sídle organizace.

III. Autoprovoz

Osobní automobil	SPZ	obsah	Průměrná spotřeba
Škoda Superb	1H0 0001	2771	10,41
Evidence v majetku organizace – prodáno			
Škoda Superb	3H 1000	2496	9,10
Evidence v majetku organizace			
Škoda Superb	4H5 7000	1968	7,06
Leasingová smlouva č. 691434			

Vozidlo SUPERB 1H0 0001 bylo v průběhu roku dle kupní smlouvy prodáno a získané prostředky byly převedeny do rozpočtu Královéhradeckého kraje.

Leasingová smlouva č. 2/06/40523 byla cesí převedena z akciové společnosti Centrum evropského projektování a.s ke dni 1. 4. 2009. Ke dni 31. 5. 2009 byla leasingová smlouva řádně ukončena a vozidlo bylo převedeno do majetkové evidence organizace.

V červnu roku 2009 byla uzavřena nová leasingová smlouva č. 691434 na osobní automobil Škoda Superb.

Vozidla byla využívána dle plánu jízd v rámci hlavní i doplňkové činnosti organizace. Záznamy o jízdách jsou vedeny v knihách jízd.

Zaměstnanci, kteří řídí služební automobily, jsou pravidelně proškolení a záznamy o proškolení jsou založeny u zaměstnankyně odpovědné za autoprovoz.

V roce 2009 nedošlo k žádné dopravní nehodě zaviněné provozem služebního automobilu CEP. Drobná poškození byla řešena v rámci pojistných smluv. Jsou prováděny povinné technické kontroly.

Vyšší poruchovost a náklady na opravy byly u vozidla Škoda Superb 1H0 0001.

IV. Plnění úkolů v oblasti nakládání s majetkem

Drobný dlouhodobý nehmotný majetek

účet	Stav k 1. 1. 2009	Stav k 31. 12. 2009	oprávky	Zůstatková hodnota
018 0100	356 511,40	401 158,10	401 158,10	0,00

Samostatné movité věci a soubry movitých věcí

účet	Stav k 1. 1. 2009	Stav k 31. 12. 2009	oprávky	Zůstatková hodnota
022 0100	653 877,80	773 750,80	599 740,80	174 010,00

Drobný dlouhodobý hmotný majetek

účet	Stav k 1. 1. 2009	Stav k 31. 12. 2009	oprávky	Zůstatková hodnota
028 0100	4 172 966,78	5 126 873,53	5 126 873,53	0,00
028 0200	100 000,00	400 224,00	400 224,00	0,00

Majetek organizace je zastoupen především kancelářskou a výpočetní technikou, dále nábytkem a dalším potřebným vybavením pro provoz pracoviště.

Nehmotný majetek organizace tvoří licence k užívaným programům.

Majetek organizace je spravován tak, aby byl ve stavu odpovídajícím jeho použití. Jsou prováděny preventivní kontroly a prohlídky a v případě potřeby jsou opravy prováděny autorizovanými firmami.

V. Přehled o tvorbě a čerpání peněžních fondů

a) Fond dlouhodobého majetku

účet	Stav k 1. 1. 2009	Tvorba 2009	Čerpání 2009	Stav k 31. 12. 2009
901 0100	118 980,28	119 875,00	64 845,28	174 010,00

b) Fond odměn

účet	Stav k 1. 1. 2009	Tvorba 2009	Čerpání 2009	Stav k 31. 12. 2009
911 0100	19 380,96	0	0	19 380,96

c) FKSP

účet	Stav k 1. 1. 2009	Tvorba 2009	Čerpání 2009	Stav k 31. 12. 2009
912 0100	102 840,18	188 100,94	150 986,00	139 955,12

d) Fond rezervní

účet	Stav k 1. 1. 2009	Tvorba 2009	Čerpání 2009	Stav k 31. 12. 2009
914 0100	0	6 233,53	0	6 233,53

e) Fond reprodukce majetku

účet	Stav k 1. 1. 2009	Tvorba 2009	Čerpání 2009	Stav k 31. 12. 2009
916 0100	290 217,92	64 845,28	162 546,00	192 517,20

VI. Kontrolní činnost

Vnitřní finanční kontrola v organizaci dle zákona 320/2000 Sb. je prováděna na základě vnitřní směrnice, která upravuje provádění finanční kontroly v podmínkách organizace.

VII. Informace o výsledku inventarizace majetku a závazků

Inventarizace majetku a závazků organizace byla provedena v souladu s vnitřní směrnicí č. 10 k provádění inventarizace majetku a závazků a dle Příkazu ředitelky č. 1/2009 ze dne 10. 12. 2009.

Fyzická inventarizace dlouhodobého nehmotného a hmotného majetku CEP a dlouhodobého nehmotného a hmotného majetku, který má CEP ve výpůjčce byla provedena ke dni 31. 12. 2009.

Při inventarizaci nebyly zjištěny rozdíly mezi skutečností a účetní evidencí.

Rozdíly byly nalezeny pouze v rozmístění majetku, které neodpovídalo záznamům v evidenci majetku. Následně byla provedena náprava.

Většina majetku Centra evropského projektování byla ke dni 31. 12. 2009 umístěna v prostorách nového sídla organizace, s výjimkou propagačních panelů KUKS, které jsou umístěny mimo sídlo organizace. Další majetek je umístěn v prostorách kanceláře zastoupení Královéhradeckého kraje v Bruselu.

Dokladová inventarizace účtů pohledávek a závazků byla provedena ke dni 31. 12. 2009. Při této inventarizaci nebyly nalezeny nedohledatelné položky, popřípadě položky určené k projednání likvidační komisí.

Pohledávky

Stav pohledávek ke dni 31. 12. 2009 činil 1.914 tis.Kč. Z toho pohledávky z obchodních vztahů 1.828 tis Kč.

Ke dni 31. 12. 2009 nebyly v organizaci evidovány nedobytné pohledávky. Pohledávky po splatnosti jsou evidovány v limitu do 30 dnů.

Další aktiva organizace obsahují náklady příštích období ve výši 207 tis. Kč.

Závazky

Stav krátkodobých závazků organizace ke dni 31. 12. 2009 byl ve výši 11.683 tis. Kč. Dlouhodobé závazky, úvěry ani finanční výpomoci organizace k 31. 12. 2009 nemá.

Krátkodobé závazky z obchodních vztahů byly evidovány ve výši 429 tis. Kč. Závazky k zaměstnancům 716 tis Kč a s nimi související závazky ze sociálního a zdravotního pojištění ve výši 401 tis. Kč. Závazky z titulu přímých daní (daň z příjmu) byly ve výši 127 tis. Kč.

V rámci závazků organizace jsou evidovány nedočerpané účelové příspěvky ve výši 10.010 tis. Kč převáděné do roku 2010 dle jednotlivých Protokolů o účelovém a časovém vymezení poskytnutých příspěvků. Tyto prostředky budou v souvislosti s jejich čerpáním postupně převáděny do výnosů organizace proti vzniklým nákladům.

Inventarizační zápisy a inventurní soupisy jsou založeny v sídle organizace.

Úvodní slovo	2
Správní a organizační struktura	3
Oddělení projektového řízení	5
Úsek projektů venkova a podnikatelské sféry	5
Úsek investičních projektů	18
Veřejné zakázky	21
Přehledy projektů	24
Úspěšné projektové žádosti	24
Přehled projektů v realizaci a udržitelnosti	26
Oddělení ekonomicko-technické	30
Zpráva nezávislého auditora	30
Zpráva o vztazích mezi ovládající a ovládanou osobou	30

Úvodní slovo

Vážené dámy, vážení pánové a partneři,

dovoluji si Vám předložit výroční zprávu akciové společnosti Centrum evropského projektování, ve které se poohlédneme za velmi úspěšným rokem 2009.

Během roku 2009 se region plně věnoval přípravě a realizaci projektů. Opět se potvrdilo, že důsledná práce s obcemi, neziskovým a podnikatelským sektorem ve spolupráci s krajem a CEP i tvrdá práce na zlepšování všech procesů a schopnosti rychlého přizpůsobení se změnám, připravilo region na čerpání zdrojů z nového programovacího období, takříkajíc na samé špici.

Cílem Centra evropského projektování je dokonalé uspokojování projektových potřeb obcí, měst, podnikatelů a neziskového sektoru, hledání účinné a ekonomické varianty pro realizaci projektů.

Centrum evropského projektování zajišťovalo v roce 2009 i projekt Posilování absorpční a administrativní kapacity. Tento projekt poběží až do roku 2012. Jeho hlavním úkolem je pomoci potenciálním žadatelům a příjemcům v Regionálním operačním programu s přípravou a administrací projektů.

Centrum evropského projektování se stalo velmi významným partnerem pro všechny regionální aktéry v oblasti nejen strukturálních fondů. Odbornost a profesionálnost pracovníků Centra evropského projektování slaví úspěchy v celé ČR. Centrum evropského projektování vyhrálo soutěž na zajištění činnosti sekretariátu pro program Central Europe, jehož služeb využívá celá republika.

Centrum evropského projektování v roce 2009 pokračovalo v úspěšně nastartovaných aktivitách, a to především díky společnému úsilí managementu akciové společnosti a představenstva, ale i regionálních partnerů, kterým bychom tímto rádi poděkovali.



Za celý tým
Centra evropského projektování

Ing. Klára Dostálová
ředitelka, prokuristka

Správní a organizační struktura

Na úvod naší výroční zprávy si dovoluujeme uvést základní údaje o naší společnosti, správní a organizační strukturu v roce 2009.

Název	Centrum evropského projektování a.s.
Zkrácený název	CEP
Právní forma	akciová společnost
Sídlo	Soukenická 54, 500 03 Hradec Králové
Kontakt	tel.: +420 495 817 802, fax.: +420 495 817 848, e-mail: info@cep-rra.cz
WWW	www.cep-rra.cz
Datum vzniku	27. prosince 2007
Identifikační číslo	275 29 576
Spisová značka	B 2674 vedená u rejstříkového soudu v Hradci Králové
Bankovní spojení	43-890670267/0100, Komerční banka

Orgány společnosti

Statutární orgán - představenstvo

Ing. Klára Dostálová	předseda představenstva
Ing. Josef Tábořský	místopředseda představenstva
Bc. Lubomír Franc	člen představenstva
Ing. Vladimír Derner	člen představenstva
Helmut Dohnálek	člen představenstva

Dozorčí rada

PhDr., Bc. Jiří Nosek	předseda dozorčí rady
MUDr. Jiří Vambera	člen dozorčí rady
Ing. Lucie Štanclová	člen dozorčí rady

Prokura

Ing. Iva Krunčíková	prokurista
---------------------	------------

Akcionář

Královéhradecký kraj	jediný akcionář
----------------------	-----------------

Organizační struktura Centra evropského projektování a.s.

Poslání

Podporovat zdravý a udržitelný rozvoj regionu a být pomocnou rukou jeho organizacím při naplňování jejich cílů.

Vize

Být stabilní organizací, citlivou k potřebám regionu, odpovědnou svým partnerům a otevřenou novým podnětům.

Cíle

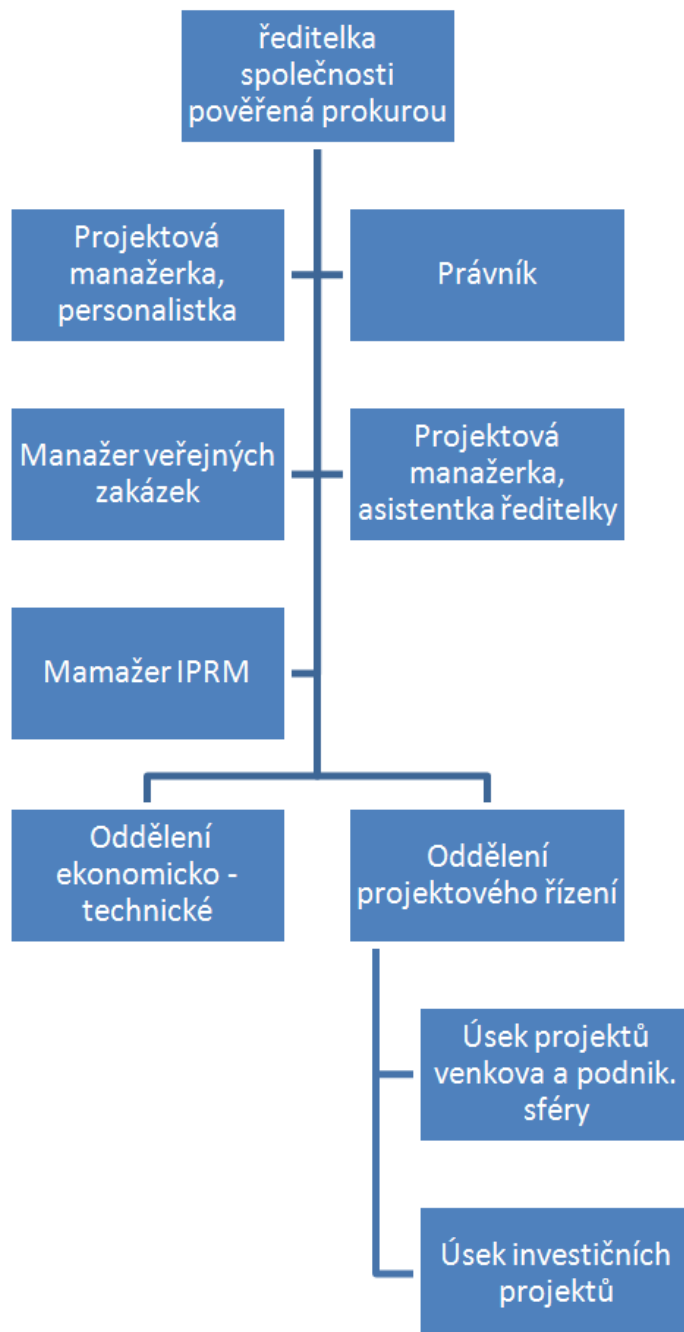
Zvýšení toku finančních prostředků do regionu. Podpora regionálního rozvoje. Rozvoj partnerství v regionu. Zvýšení absorpční kapacity Královéhradeckého kraje. Udržení dobrého jména společnosti jak na území Královéhradeckého kraje, tak České republiky.

Centrum evropského projektování pracuje

Cílevědomě

Energicky

Precizně



Oddělení projektového řízení

Náplň oddělení

- připravuje a realizuje projekty regionálních subjektů,
- poskytuje poradenské, koordinační a expertní činnosti při tvorbě a realizaci projektů,
- sleduje evropskou problematiku a informuje o dotačních příležitostech,
- informuje o tematicky zaměřených operačních programech,
- dohlíží na dodržení specifických podmínek operačních programů,
- zpracovává projektové záměry,
- řídí projekty a provází je realizační fází,
- organizuje veřejné zakázky v souladu s příslušnou legislativou.

Rok 2009 byl rokem přípravy projektových žádostí a realizace projektů do operačních programů, Regionálního operačního programu NUTS II Severovýchod, Operačního programu Životní prostředí, Operačního programu Přeshraniční spolupráce Česká republika – Polsko, Programu rozvoje venkova ČR, Integrovaného operačního programu a řady dalších. Aktivně jsme v tomto roce rovněž zajišťovali veřejné zakázky.

Oddělení projektového řízení se zabývalo 189 projekty

Zpracované žádosti	109 projektů
Úspěšné žádosti	27 projektů
Realizované	53 projektů

- V rámci připravených projektů jsme požádali o dotaci ve výši **4,202 mld. Kč**
- Řídíme projekty, které budou žádat o dotaci ve výši **1,290 mld. Kč**
- Výše dotace u projektů, které jsou již rozhodnuté, je **242 mil. Kč**

Úsek projektů venkova a podnikatelské sféry

Projektoví manažeři úseku poskytují poradenství při specifikaci projektových záměrů, připravují projektové žádosti o dotaci (tzn. zpracování žádosti, příprava povinných příloh, kompletní žádosti) a následně, v případě přidělení dotace, tyto projekty řídí (koordinace realizace projektu v souladu s podmínkami dotačního titulu, poradenství při zadávacím řízení, administrace změn v projektu, příprava etapových a závěrečných zpráv se žádostí o platbu, zastupování klienta při jednáních s řídicím orgánem dotačního programu), po úspěšném ukončení projektu poskytuje poradenství při zajištění udržitelnosti projektu.

Specializace úseku je především v těchto dotačních programech:

- Regionální operační program NUTS II Severovýchod – oblast podpory 2.3 Rozvoj venkova,
- Program rozvoje venkova ČR (PRV),
- Operační program podnikání a inovace (OPPI),
- Operační program lidské zdroje a zaměstnanost (OPLZZ),
- Operační program vzdělávání pro konkurenceschopnost (OPVK).

Národní kontaktní místo spolupracuje s týmem Centra evropského projektování



V roce 2009 Centrum evropského projektování spolupracovalo s Ministerstvem pro místní rozvoj na zajištění **kontaktního**

místa OP Nadnárodní spolupráce Střední Evropa (OP Central Europe).

Vzhledem k nadnárodnímu charakteru má program vytvořenou síť kontaktních míst v každé ze zúčastněných zemí programu. Díky tomu dochází k rychlému toku informací všem vedoucím a projektovým partnerům a je zajištěna propagace programu v daném národním jazyce. V České republice vykonává funkci národního kontaktního místa MMR.

Úlohou CEP je především výkon informační funkce národního kontaktního místa a poskytování expertní podpory MMR. Činnosti CEP jsou zaměřeny zejména na níže uvedené aktivity:

- představování programu žadatelům o financování projektů a zainteresovaným subjektům,
- reprezentaci programu v ČR a poskytování prvních informací a rad ohledně programových cílů uchazečům,
- vyhledávání cílových skupin a poskytování kontaktních údajů o programu,
- pomoc žadatelům při vyhledávání partnerů v dalších zemích účastnících se programu,
- pomoc při hledání souladu mezi žadateli a projekty.

Rekonstrukce Obecního domu ve Velkém Poříčí

Žadatel	Městys Velké Poříčí
Operační program	Regionální operační program NUTS II Severovýchod
Rozpočet	7 902 508,88 Kč
Výše dotace	48 536 712,64 Kč

Rekonstrukcí obecního domu vznikne víceúčelový sál s příslušenstvím a zázemím, nová knihovna a čítárna, informační centrum, 4 nové spolkové místnosti a prostory pro obecní úřad.

Díky realizaci projektu dojde k zlepšení a rozšíření nabídky občanských služeb a různých volnočasových aktivit pro cílovou skupinu, kterou jsou zejména občané městyse a blízkého okolí.

Ve Velkém Poříčí bude vytvořeno regionální centrum s kvalitním zázemím pro občany s možností jejich dalšího vzdělávání, zvýšení kvality zázemí pro volnočasové aktivity a vytvoření zázemí pro představitele městyse.

Záměr rekonstruovat Obecní dům vychází z neuspokojivého stavu současných prostor Obecního domu, kde nelze pořádat požadované kulturní a jiné pravidelné a nepravidelné akce (schůzky klubů a spolků, plesy, zábavy, přednášky, aj.).



Realizací projektu dojde nejen ke zvýšení kvality infrastruktury pro trávení volného času a další vzdělávání obyvatel městyse, ale i ke zkulturnění náměstí a využití doposud chátrajícího objektu v centru městyse. Neméně důležitým důsledkem realizace projektu bude i podpora prevence sociálně patologických jevů dětí a mládeže prováděná nenásilnou formou v podobě podpory rozvoje volnočasových aktivit, pořádáním nejrůznějších akcí ve víceúčelovém sálu, knihovně a ve spolkových místnostech a podporou spolků i klubů působících na území městyse. V městyse aktivně působí Tělovýchovná Jednota, Český červený kříž, Klub seniorů, Skauti, Myslivci, Rybáři, Sbor dobrovolných hasičů a Aeroklub. Městys je zřizovatelem základní a mateřské školy, na jeho území se nachází i Střední škola propagační tvorby a polygrafie. Prostory sokolovny, hasičské zbrojnice a školní jídelny, kde v současné době probíhají aktivity občanské společnosti městyse, byly postaveny původně k jiným účelům, nejsou tedy ani vybaveny potřebnou technikou (např. ozvučení) a odpovídajícím zázemím a snižují tak kvalitu pořádaných akcí. Realizace projektu podpoří rozvoj občanské



společnosti v městysi a okolí. Obecní dům začne sloužit občanům od ledna 2011.

Vybudování komunikace pro pěší

Žadatel	Obec Semechnice
Operační program	Program rozvoje venkova ČR
Rozpočet	5 644 236,00 Kč
Výše dotace	4 500 000,00 Kč

V průběhu roku 2009 byla realizována druhá polovina projektu obce Semechnice, který získal dotaci ze zdrojů Evropského zemědělského fondu pro rozvoj venkova.

V roce 1998 postihla obec Semechnice povodeň. V důsledku této události byla rekonstruována komunikace (silnice III třídy 29840) procházející celou obcí. Při této opravě byly z prostředků obce osazeny po obou stranách vozovky silniční obrubníky. Touto opravou se však zúžila celá komunikace, tím se výrazně zhoršily podmínky pro pěší, kteří musí denně tuto komunikace také využívat.

Projekt přispěl k nápravě tohoto nevyhovujícího stavu. Došlo k vybudování 1,215 km chodníku u silnice III. třídy, která prochází celou obcí, a dále byla doplněna zeleň na ploše 80 m².

Rekonstrukce objektů na výrobu oken a dveří

Žadatel	Matrix a.s.
Operační program	Operační program podnikání a inovace
Rozpočet	22 063 657 Kč
Výše dotace	11 032 000 Kč

Během loňské roku projektoví manažeři CEP zpracovali další žádosti o dotaci z Operačního programu podnikání a inovace (OPPI). Mimo jiné se jednalo o žádost o dotaci na projekt firmy Matrix a.s. v podprogramu „Nemovitosti“. Žádost byla schválena k podpoře, a proto byla zahájena

realizace projektu za pomoci CEP a.s., která zajišťovala řízení projektu.

Záměrem projektu je rekonstrukce a přístavba stávajících hal a vytvoření nových prostor pro výrobu dřevěných a hliníkových oken a dveří v nevyužívaných prostorách starého objektu. V prostorách bude prováděna kompletace okeních prvků – sítě proti hmyzu, žaluzie, apod. V současné době probíhá výroba ve stísněných podmínkách a také v jiné lokalitě, než je administrativní a vedení této divize. Z těchto důvodů si společnost MATRIX a.s. zajistí lepší pracovní podmínky pro zaměstnance, nastane zefektivnění výroby díky bližší lokalizaci a nové prostory budou zajišťovat lepší podmínky pro ekologii. Díky novým prostorům dojde také k rozšíření výrobního sortimentu (hliníková okna), což vedení společnosti považuje za strategické v návaznosti na současné potřeby zákazníků.

Vzdělávání – církevní organizace

Žadatel	Pastorační středisko o.p.s.
Operační program	Operační program vzdělávání pro konkurenceschopnost
Rozpočet	5 843 732 Kč
Výše dotace	5 843 732 Kč
Zahájení a ukončení projektu	1. 3. 2010–31. 8. 2012

Projekt je zaměřen na podporu vzdělávací nabídky v oblasti dalšího vzdělávání lidí, kteří pracují v organizacích, jejichž zřizovatelem je církev.

Cílem projektu je vytvořit nový komplexní vzdělávací program pro zaměstnance církevních organizací, zajistit přípravu lektorů, pilotně program otestovat a dopracovat tak, aby vznikl plnohodnotný vzdělávací program, který bude moci být nabízen pro zájemce především z řad církevních organizací i po skončení realizace projektu. Potřeba vytvoření vlastního vzdělávacího programu je dána tím, že v současné době na trhu neexistuje nabídka vhodných vzdělávacích programů pro tuto specifickou cílovou skupinu, která pracuje ve velice tradičním prostředí s hierarchickým uspořádáním, do něž se zároveň promítají současné formy řízení.

EDUCEP - vzdělávání zaměstnanců Centra evropského projektování a.s.

Žadatel	Centrum evropského projektování a.s.
Operační program	Operační program lidské zdroje a zaměstnanost
Rozpočet	3 034 000 Kč
Výše dotace	3 034 000 Kč

CEP zpracoval projekt pro vzdělávání i vlastních zaměstnanců. Projekt byl hodnotiteli vysoce bodově ohodnocen, stal se čtvrtým nejlépe hodnoceným projektem své výzvy na celorepublikové úrovni.

Cílem projektu je prostřednictvím růstu odborných znalostí, dovedností a kompetencí zaměstnanců dosáhnout lepší konkurenceschopnosti společnosti. Projekt je zaměřen na další profesní vzdělávání všech zaměstnanců společnosti. Portfolio plánovaných odborných vzdělávacích kurzů a jejich obsahy byly definovány na základě výsledků pravidelného ročního hodnocení zaměstnanců a závěrů analýzy vzdělávacích potřeb, která byla provedena v rámci přípravné fáze projektu. Vzhledem k zaměření CEP proběhnou v rámci projektu zejména vzdělávací kurzy zaměřené na projektový a finanční management, manažerské dovednosti a problematiku veřejné podpory a veřejných zakázek. V rámci interního školení absolvují zaměstnanci kurz IT dovedností. Projektoví manažeři společnosti projdou přípravou k certifikaci a samotnou certifikaci dle IPMA (mezinárodně uznávaný certifikát projektových manažerů) ve stupních C a D.

Rekonstrukce objektů na výrobu oken a dveří

Žadatel	Město Chlumeck nad Cidlinou
Operační program	Regionální operační program NUTS II Severovýchod
Rozpočet	28 341 503,07 Kč
Výše dotace	25 173 438,92 Kč

V prosinci roku 2009 skončila realizace projektu Občanské centrum v Chlumci nad Cidlinou. Toto multifunkční centrum

vzniklo jako přirozená odpověď na rostoucí poptávku neziskového sektoru po kvalitních prostorách pro svoji činnost. V objektu sídlí Dům dětí a mládeže, slouží jako prostor pro činnost města a samosprávních orgánů včetně dalších občanských sdružení, neziskových organizací, místních zájmových organizací a spolků. V rámci projektu byla vybudována dvoupodlažní budova, kde se nacházejí klubovny, tělocvična, víceúčelový sál, kanceláře pro zázemí Domu dětí a mládeže. V současné době zde probíhá 22 pravidelných kroužků, které navštěvuje 450 dětí a mládež z Chlumce nad Cidlinou a blízkého okolí. Kromě toho se zde konají sportovní turnaje (střelba, judo, rybářské závody), akce pro veřejnost (výroba šperků, košíků, velikonoční a vánoční workshopy, atp.). Dále slouží pro četná školení a kurzy (PC gramotnost, angličtina, cvičení rodičů s dětmi). Celý areál je doplněn parkovými úpravami. V západní části pozemku se nachází parkoviště pro personál a účastníky akcí.

Občanské centrum tak přispívá k vyváženému rozvoji mikroregionu s respektem zásad trvale udržitelného rozvoje a dosažením celkového zlepšení kvality života obyvatel Chlumecka.

Realizace projektu byla zahájena 1. 4. 2008 a ukončena 31. 12. 2009.

Revitalizace centra města Hronova

Žadatel	Město Hronov
Operační program	Regionální operační program NUTS II Severovýchod
Rozpočet	66 700 074,11 Kč
Výše dotace	60 232 730,86 Kč

Projekt Revitalizace centra města Hronova komplexně řeší rekonstrukci náměstí Aloise Jiráska včetně přilehlých chodníků v Jiráskově ulici. V rámci projektu došlo také k rekonstrukci schodů Jiráskova divadla. Projekt také myslel na občany s omezenou schopností pohybu. Došlo k vybudování nájezdové rampy, která slouží pro přístup do divadla, všechny přechody na náměstí jsou nyní bezbariérově řešeny a vybaveny vodícími proužky pro nevidomé. V rámci projektu došlo ke zlepšení organizace parkování na náměstí, bylo vytvořeno celkem 51 parkovacích míst,



z toho 4 místa jsou vyhrazena invalidům. Součástí projektu byla i rekonstrukce komunikace č. II/303 procházející náměstím a s tím i navazující zrušení dopravy přes prostor náměstí směřující na Žďárky. Rekonstruované náměstí tak nabídne reprezentativní prostory pro konání kulturních a společenských akcí jako je např. Jiráskův Hronov. Projekt myslí i na zeleň – došlo ke kompletní obnově vegetace v prostoru náměstí. Pro zlepšení orientace při pohybu po městě byl vytvořen nový informační systém v prostoru náměstí – informační mapa a hlavní rozcestník.

Příprava projektu byla zahájena již v roce 2008. Fyzicky byl projekt dokončen v říjnu 2009.

Rekonstrukce veřejného koupaliště Kníže

Žadatel	Město Jičín
Operační program	Regionální operační program NUTS II Severovýchod
Rozpočet	215 370 962,48 Kč
Výše dotace	130 000 000,00 Kč

V roce 2009 byly zahájeny práce s cílem rekonstruovat nevyhovující koupaliště podle moderních standardů a požadavků návštěvníků. Dojde k plnému nahrazení původně betonového svažitého koupaliště nerezovou vanou s plaveckou částí. Původně strohé koupaliště doplní vodní zábavní atrakce – tobogány a skluzavky a například dětský bazén. Nový areál pro letní volnočasové aktivity doplní rekonstruovaný objekt občerstvení,

hřiště na míčové rekreační sporty a petanque. Zábavnou část projektu doplňují nezbytné stavební úpravy a vybavení, v rámci projektu tedy dojde k vybudování nové úpravny vody, rekonstrukci sociálních zařízení a zázemí areálu (sklady, objekt správce a kasy). Návazně bude provedena úprava přístupové komunikace, včetně nové okružní křižovatky a kapacitního parkoviště. V první polovině roku 2010 bude dokončena hlavní část stavebních prací a pro letní sezónu 2010 by měla být k dispozici převážná část vodních atrakcí a souvisejícího zázemí.

Dokončení celého projektu se předpokládá v letech 2011 až 2012. Míra poskytnuté dotace na tuto akci představuje žadatelem zvolenou výši 78,66 % z celkových způsobilých výdajů, které jsou plánovány ve výši 110 676 338,96 Kč.

Modernizace výukových metod v ZŠ Na Ostrově

Žadatel	Základní škola Na Ostrově
Operační program	Regionální operační program NUTS II Severovýchod
Rozpočet	3 177 745,50 Kč
Výše dotace	3 177 745,50 Kč

V 2009 byla ukončena fyzická realizace projektu Modernizace výukových metod v ZŠ na Ostrově. Projekt byl zaměřen na modernizaci výukových metod v základní škole, zkvalitnění její výuky, rozšíření prostor pro výuku a na vybudování prostor pro samostudium a volnočasové aktivity dětí, jejich rodičů a vyučujících.

Realizací projektu je zajištěno kvalitní základní všeobecné vzdělání orientované na životní praxi a na využití osvojených vědomostí, dovedností a návyků při dalším studiu a celoživotním sebevzdělávání. Žákovská studovna, která vznikla z nevyužitých a zanedbaných prostor ve škole, je koncipována jako alternativní výukový prostor, ve kterém se žáci mohou věnovat samostudiu, práci na vlastních projektech, rozvíjení svých zájmů a přípravě na vyučování či nejrůznější soutěže, mohou spolupracovat v pracovních týmech (projektové vyučování, skupinová práce žáků, kooperativní učení). Studovna je koncipována i tak, aby v ní celá třída spolu s učitelem mohla rozvíjet alternativní učební postupy, a to vše v rámci povinných a volitelných

předmětů, nepovinných předmětů, zájmových útvarů či další mimoškolní činnosti. Součástí informačních zdrojů jsou nejen tištěné materiály, časopisy a publikace, ale i elektronické publikace, dokumenty a vzdělávací pořady. Informační zdroje budou moci využívat i rodiče žáků. Součástí žákovské studovny je přístupná informační a audiovizuální technika – 7PC zapojených do školní počítačové sítě pro přístup ke sdíleným elektronickým informačním zdrojům, s možností rychlého přístupu k internetu. Informačních zdrojů žákovské knihovny budou moci využít i jejich rodiče či veřejnost.

V rámci projektu byla vybavena digitální jazyková laboratoř, která umožní řízenou práci s žáky a skupinami žáků s využitím analogových i digitálních nahrávek na několika typech médií. Zařízení umožní vyučujícímu vytváření vlastních nahrávek a jejich zapojení do pedagogické činnosti. Jazyková učebna je vybavena multimediální sestavou (interaktivní tabule, dataprojektor a PC s připojením na internet), která umožní využití nových technologií při výuce cizích jazyků a tím i značné zrychlení a zkvalitnění jejich výuky.

V rámci projektu se podařilo i upravit a přesměrovat stávající komunikační školní síť do jednoho místa (výkonný rack na chodbě u ředitelny), pořídit dostatečně dimenzovaný a výkonný server a další potřebné vybavení.

Vzdělání – cesta ke kvalitě

Žadatel	Oblastní nemocnice Jičín a.s.
Operační program	Operační program Lidské zdroje a zaměstnanost
Rozpočet	4 979 423 Kč
Výše dotace	4 979 423 Kč



Cílem projektu „Vzdělání - cesta ke kvalitě“ je zvýšení kvality zdravotní péče a adaptability zaměstnanců Oblastní nemocnice Jičín a.s. prostřednictvím rozvoje komunikačních dovedností lékařského i nelékařského personálu, který přijde do styku s pacientem, a taktéž

rozvojem manažerských dovedností vedoucích pracovníků nemocnice.

Projekt je zaměřen na další profesní vzdělávání jak jičínských zaměstnanců, tak zaměstnanců nemocnice v Novém Bydžově, která je součástí ON Jičín a.s. Do projektu bude zařazeno celkem 509 zaměstnanců.

Obsahem projektu a jeho hlavními klíčovými aktivitami bude realizace tří vzdělávacích modulů:

- proklientská komunikace,
- manažerské dovednosti I. a II.

Potřebnost realizace projektu vyplynula z průzkumu spokojenosti zaměstnanců a pacientů nemocnice, který ukázal prostor pro zlepšení v oblasti komunikace jak personálu s pacienty, tak v rámci organizační struktury nemocnice.

S tímto zjištěním velice úzce souvisí i potřeba zdokonalení manažerských dovedností vedoucích pracovníků nemocnice. Potřebnost realizace projektu vyplývá i z podmínek zákona č.189/2008 Sb., kterým byl významně novelizován zákon o nelékařských zdravotnických povoláních. Zákon vysloveně stanovuje povinnost nelékařských zdravotnických pracovníků celoživotně se vzdělávat. Vzdělávací aktivity určené pro tyto zaměstnance budou započítatelné v rámci kreditního systému.

Projekt přispěje k naplnění poslání a vize Oblastní nemocnice Jičín a.s., kterými jsou:

1) „Sladit zdroje zdravotnického zařízení s potřebami a očekáváním pacientů tak, aby došlo k zajištění:

- optimálních výsledků léčby,
- vysoké úrovně spokojenosti pacientů,
- finančně efektivní péče,
- kvality a bezpečí.

2) „Poskytovat profesionální a kvalitní zdravotní péči se zaměřením na kontinuální zvyšování kvality ve všech oblastech a úrovních

3) „Vytvářet příznivou atmosféru prostřednictvím vzájemných přátelských vztahů mezi odbornými týmy, pacienty a jejich blízkými.

Projekt byl v roce 2009 předložen do výzvy č. 35 „Školení je šance“. Realizace projektu byla zahájena v březnu 2010, kdy bylo vyhlášeno výběrové řízení na dodavatele školicích aktivit. Ukončení projektu je plánováno na srpen 2011.

Přístavba Muzea války 1866 na Chlumu

Žadatel	Muzeum východních Čech v Hradci Králové, p.o. KHK
Operační program	ROP NUTS II Severovýchod 3.1. Rozvoj základní infrastruktury a doprovodných aktivit v oblasti cestovního ruchu
Rozpočet	39 482 237,89 Kč
Výše dotace	31 245 879,71 Kč



Dlouholetým problémem fungování Památníku bitvy 1866 na Chlumu byla naprostá absence prostorů pro technické zázemí správy a údržby areálu zdejší památkové zóny i sociálních zařízení pro návštěvníky, kterých se zde každoročně vystřídají desítky tisíc.

Předmětem projektu je přístavba prostor ke stávající budově muzea a zlepšení přístupnosti celého Památníku. Tyto

cíle projekt naplňuje skrze čtyři základní aktivity: vybudování návštěvnického servisu muzea a informačního centra Památníku, vybudování provozního zázemí pro správu Památníku, rozšíření expozičních a prezentačních prostor muzea, obnova mobiliáře cyklistické trasy vedoucí prostorem Památníku.

Stavební práce byly ukončeny v prosinci 2009, v březnu 2010 byla ukončena kolaudace stavby, projekt bude ukončen v květnu toho roku. Slavnostní zahájení plného provozu je naplánováno v souvislosti s výročím bitvy na Chlumu na začátek července.

U budovy muzea bylo vybudováno nové parkoviště a přístupové chodníky, venkovní prostor byl vybaven mobiliářem. Výstavní prostory jsou bezbariérové. V souvislosti

s projektem bude vytvořeno jedno pracovní místo – správce muzea.

Kontaktní osoby:

PhDr. Zdeněk Zahradník, Mgr. Dora Dvořáková

Činnost CEP:

Zpracování žádosti o dotaci včetně příloh, řízení a monitoring projektu

Webové stránky projektu: www.chlum1866.cz

Tereziánský dvůr

Žadatel	STAKO společnost s ručením omezeným
Operační program	Regionální operační program NUTS II Severovýchod
Rozpočet	245 118 633,00 Kč
Výše dotace	81 047 279,20 Kč

STAKO
GENERÁLNÍ DODAVATEL STAVEB

Projekt Tereziánský dvůr byl dotačně podpořen v rámci druhého kola výzvy oblasti podpory 3.1. Rozvoj základní infrastruktury a doprovodných aktivit v oblasti cestovního ruchu Regionálního operačního programu NUTS II Severovýchod.

Cílem projektu je výrazným způsobem přispět k rozvoji cestovního ruchu v Královéhradeckém kraji – zejména v samotném Hradci Králové. Projekt Tereziánský dvůr je součástí komplexního záměru přestavby areálu bývalých





Nálepkových kasáren přímo v centru krajského města.

Projekt zahrnuje vybudování čtyřhvězdičkového hotelu s restaurací a kongresovým sálem a výstavbu polozapuštěného parkovacího domu.

Hotel Tereziánský dvůr bude zaměřen zejména na kongresovou a business klientelu, čemuž budou odpovídat nejen vybavení hotelu, ale i nabízené služby.

K dispozici hostům bude 80 pokojů celkem se 148 lůžky, restaurace s venkovní terasou, kongresový sál s kapacitou 174 míst, salonek, nové parkovací plochy a relaxační centrum s bazénem, saunou, fitness centrem a masáží. Na střeše parkovacího domu vznikne zelená zahrada.

Realizace projektu byla započata v březnu 2008. V roce 2009 probíhaly stavební práce. Ukončení projektu je plánováno na říjen 2010.

IPRM Hradec Králové – Třída Edvarda Beneše

V první polovině roku 2009 se Centrum evropského projektování podílelo na zpracování finální podoby IPRM Hradec Králové – Třída Edvarda Beneše (zkráceně IPRM Benešova) tak, aby byl program pro město Hradec Králové co nejdříve schválen.

Od srpna 2009 CEP na základě smlouvy o poskytování služeb realizuje pro Statutární město Hradec Králové „Řízení integrovaného plánu rozvoje města Hradec Králové – Třída Edvarda Beneše“. IPRM je realizován v rámci získané podpory z Integrovaného operačního programu, oblasti podpory 5.2. Zlepšení prostředí v problémových sídlištích. Celková alokovaná částka tohoto IPRM z ERDF je 195,379 mil. Kč, přičemž celkové způsobilé výdaje dosahují 295,694 mil. Kč.

Dne 7. 9. 2009 byly v rámci IPRM Benešova vyhlášeny 2 výzvy na předkládání projektů v opatření Regenerace bytových domů a opatření Revitalizace veřejných prostranství v celkovém finančním objemu 156,5 mil. Kč. Město Hradec Králové ve spolupráci s CEP, CRR a MMR uspořádalo v průběhu roku 2009 několik seminářů a dalších jednání vedoucích především k informovanosti potenciálních žadatelů.

Realizací IPRM Hradec Králové – Třída Edvarda Beneše dojde především k celkovému zatraktivnění této zóny a to nejen z pohledu bydlení, ale také využití a funkčnosti veřejných prostor, občanských služeb a dalšího zázemí pro spokojený život zdejších obyvatel.

IPRM Hradec Králové – Centrum města = pól růstu a rozvoje města

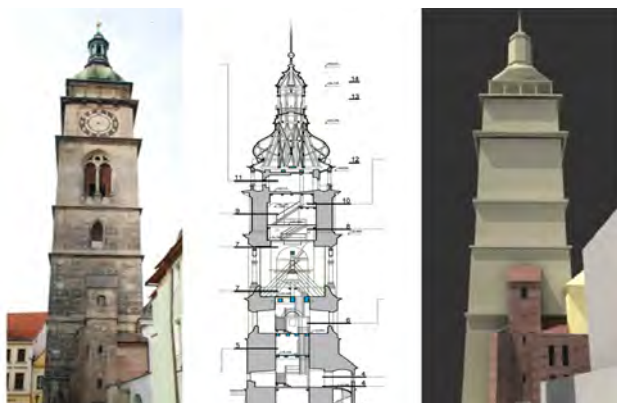
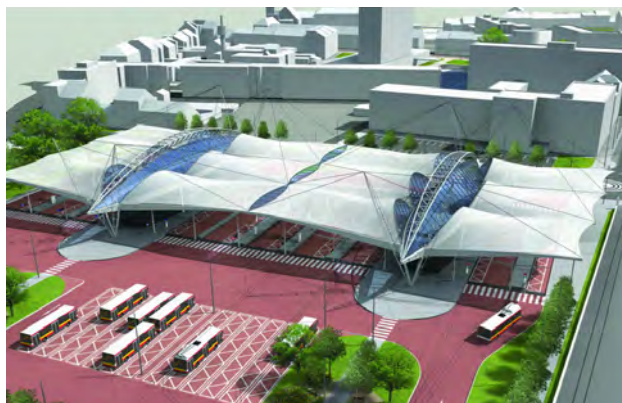
Po ukončení přípravné fáze započala v lednu 2009 realizace IPRM. Výbor Regionální rady regionu soudržnosti NUTS II Severovýchod schválil na svém 13. zasedání usnesením č. 2/2009 seznam IPRM k podpoře z Regionálního operačního programu regionu soudržnosti NUTS II Severovýchod (dále jen ROP NUTS II Severovýchod), oblast podpory 2.1 Rozvoj regionálních center.

Úlohou CEP je zajištění řízení integrovaného plánu rozvoje města.

Od ledna do konce března 2009 proběhla výzva pro předkladatele dílčích projektů IPRM. Po ukončení výzvy Řídicí skupina IPRM ohodnotila jednotlivé žádosti a dle bodového hodnocení vybrala dílčí projekty, které se staly součástí IPRM. Seznam dílčích projektů se stal dodatkem č. 1 smlouvy č. SV/002/S, která byla podepsána dne 20. 5. 2009. Regionální rada se v této smlouvě zavázala alokovat ve svém rozpočtu za účelem realizace dílčích projektů IPRM v rámci oblasti podpory 2.1 ROP finanční částku v celkové výši 509 256 000,- Kč.

V průběhu roku 2009 probíhala jednání pracovních týmů k jednotlivým dílčím projektům do 2.1 ROP NUTS II Severovýchod. S realizací bylo započato u projektů Hradby – rekonstrukce (celkové způsobilé výdaje = 41 678 736,- Kč) a Dům u Špuláků (celkové způsobilé výdaje = 37 314 000,- Kč). Další projekty včetně těch největších, jako „Revitalizace objektu továrny Vertex na centrum celoživotního vzdělávání“ a „Rekonstrukce sportovního areálu Bavlna“, budou realizovány již v roce 2010.

V září 2009 statutární město Hradec Králové vyhlásilo kontinuální výzvu pro předkladatele dílčích projektů v rámci tematických operačních programů – tzv. TOP. V rámci této výzvy se mohou až do 30. 6. 2013 hlásit žadatelé do jiných operačních programů, než ROP NUTS II Severovýchod, kteří splňují podmínku realizace projektu ve vymezené zóně IPRM a naplňují některé z opatření či aktivit IPRM. Po schválení projektů dotčenými orgány je projektům TOP vydáno potvrzení o zařazení na seznam dílčích projektů IPRM. Na základě tohoto potvrzení získává žadatel 10% bonifikaci z celkového bodového hodnocení projektu. Tím dochází k dalšímu posílení synergie uvnitř zóny IPRM.



Posílení absorpční a administrativní kapacity

Název projektu	Posílení absorpční a administrativní kapacity
Žadatel	Centrum evropského projektování a.s.
Operační program	Regionální operační program NUTS II Severovýchod
Rozpočet	56 250 000 Kč
Výše dotace	56 250 000 Kč
Partneři projektu	Liberecký kraj U Jezu 642/2a, 461 80 Liberec 2 www.kraj-lbc.cz Královéhradecký kraj Pivovarské náměstí 1245, 500 03 Hradec Králové www.kr-kralovehradecky.cz Pardubický kraj Komenského náměstí 125, 532 11 Pardubice www.pardubickykraj.cz
Webová stránka projektu	www.cep-rra.cz/paak



Cílem projektu PAAK je zvýšení absorpční a administrativní kapacity severovýchodních Čech a dále pomoci subjektům z území úspěšně čerpat finanční prostředky z Regionálního operačního programu NUTS II Severovýchod.

Nástrojem dosažení cíle je zejména **asistence tzv. pilotním projektům**. Pokud je pilotnímu projektu poskytována **asistence při přípravě** projektu, znamená to, že nositele pilotního projektu (tj. předkladatele žádosti do ROP SV) seznámíme s pravidly ROP Severovýchod, pomůžeme specifikovat výstupy projektu a zpracujeme projektovou žádost včetně povinných příloh.

V rámci zpracování projektové žádosti se zabýváme předpokládanými riziky projektu, organizačním a materiálovým zabezpečením projektu, rozpočtem projektu, časovým harmonogramem, veřejnými zakázkami, zda projekt bude mít partnery a jaká bude jejich úloha v projektu, jakým způsobem bude v průběhu realizace projektu zajišťována publicita a také, jak bude zajištěn provoz a údržba projektu.

V případě, že je pilotnímu projektu poskytována asistence při realizaci a administraci, znamená to pro nositele pilotního projektu, že veškeré činnosti související s řízením projektu vykonáváme my.

Pilotnímu projektu jsou zpracovávány monitorovací zprávy o průběhu realizace včetně povinných příloh, veškeré změny v projektu, kontrolujeme naplňování hodnot monitorovacích indikátorů, zpracujeme žádost o platbu a dohlížíme, aby byla naplňována pravidla pro publicitu.



V případě, že si žadatelé nevědí rady se svými projektovými záměry, zda jsou všechny aktivity vhodné, jak sestavit rozpočet projektu nebo jak vyplnit monitorovací zprávu, kdy a jak podat žádost o změnu, mohou pracovat s kon-



krétními výstupy projektu PAAK – pilotními projekty, které žadatelům usnadní cestu k obdržení dotace. Všechny pilotní projekty jsou k nalezení na webových stránkách projektu PAAK – www.cep-rra.cz/paak.

Poskytovatelem asistence na území Královéhradeckého kraje je předkladatel projektu Centrum evropského projektování a.s. Na území krajů Libereckého a Pardubického je asistence pilotním projektům poskytována dodavatelsky. Poskytovatelem asistence na území Pardubického kraje je Regionální rozvojová agentura Pardubického kraje a na území Libereckého kraje je to Agentura regionálního rozvoje spol. s r.o.



Stěžejním nástrojem, pomocí něhož dochází k naplnění hlavního cíle projektu (tj. rozvoj lidských zdrojů, předávání zkušeností metodou „best practises“), je pořádání konferencí, seminářů a workshopů. Teorie je vždy doplněna praktickou částí, v rámci které si účastníci vyzkoušejí praktické postupy na různých projektech.

V roce 2009 byl postupně pořádán celý cyklus školení, kde se objevily tyto semináře: Příprava projektu, Řízení projektů, Finanční řízení a v neposlední řadě Zadávací řízení a publicita.

Projekt spolupracuje rovněž na seminářích pořádaných Úřadem Regionální rady regionu soudržnosti Severovýchod. Společně byly realizovány semináře pro příjemce 9. a 10. kola výzvy ROP SV (pro oblast podpory 2.2 a 2.3), pro žadatele 14. kola výzvy ROP SV (oblast podpory 3.1) a seminář veřejné zakázky a publicita.

Během roku 2009 byla v provozu Informační centra, která umožňovala široké veřejnosti seznámit se s vybranými pilotními projekty a s postupem prací při jejich přípravě / realizaci a administraci.



Informační centra byla zřízena v 16 vybraných městech regionu soudržnosti Severovýchod. Potenciálním žadatelům a příjemcům podpory zde bylo poskytováno poradenství formou individuální asistence. Byly zde prezentovány výstupy a postupy jednotlivých pilotních projektů a široká veřejnost zde měla dostupné veškeré informace o aktivitách projektu, informační brožury, propagační materiály a souhrnné informace o pilotních projektech.

Projekt PAAK byl prezentován na výroční konferenci Regionálního operačního programu ROPforum 2009. V rámci Veletrhu regionálních projektů prezentoval projekt PAAK i své pilotní projekty prostřednictvím infoletáků a roll-upů vybraných pilotních projektů.

Pilotní projekt z území kraje Královéhradeckého

Safari kemp

Žadatel	ZOO Dvůr Králové a.s.
Operační program	Regionální operační program NUTS II Severovýchod
Rozpočet	74 628 915,48
Výše dotace	29 851 566,19

Výstavba Safari kempu v ZOO Dvůr Králové si klade za cíl další rozvoj cestovního ruchu v regionu Dvora Králové nad Labem. Výstavba Safari kempu je logickým pokračováním rozšiřování a zkvalitňování služeb návštěvníkům ZOO ve Dvoře Králové, navazuje na již zbudovaný systém



stravování a ubytování (Safari hotel). Safari kemp je tak dalším typem ubytování, které vhodně doplní ubytovací kapacitu při ZOO Dvůr Králové, kde je poptávka po ubytování v plné sezóně již nedostatečně pokryta. Safari kemp je vybudován ve stylu africké vesnice. Nabídne 3 druhy ubytování – bungalovy v africkém stylu, s vlastním sociálním zařízením, dále stání pro karavany a místo pro stany. Kempem prochází pátevní komunikace. V kempu je dále recepce, společné sociální zařízení (pro ubytované ve stanech a karavanech) a relaxační centrum – bazén s vířivkou, dětské hřiště, půjčovna kol apod. Karavanová stání jsou vybavena připojením na vodu, odpad, elektřinu, internet. Unikátnost kempu podtrhuje i to, že jeho součástí je výběh afrických zvířat oddělený ozeleněným plotem s možností pozorovat zvířata v denních i nočních hodinách, stejně jako je tomu v kempech v afrických parcích a rezervacích. Součástí výstavby kempu je i parkoviště, které rozšíří stávající parkoviště pro návštěvníky ZOO, kapacitně rovněž v plné sezóně nedostačující. Projekt zvyšuje atraktivitu regionu v oblasti cestovního ruchu. ZOO sama je turistickou atrakcí nadregionálního významu. Jde o projekt střední velikosti, který počítá s návazností na další místní (tj. královédvorské) možnosti využití volného času, ale i poskytování informací o zajímavostech v celém regionu.



Investice do vaší budoucnosti
Spolufinancováno Evropskou unií
z Evropského fondu pro regionální rozvoj

Projekt PAAK je spolufinancován Evropskou unií z Evropského fondu pro regionální rozvoj.

Přehled pilotních projektů z území Královéhradeckého kraje

Pilotní projekty pro asistenci v přípravě

REGISTRAČNÍ ČÍSLO ŽÁDOSTI	ŽADATEL	OBLAST PODPORY	PROJEKTOVÝ ZÁMĚR
PAAK/AP1/010	Ing. Radek Sus	3.1	Zázemí pro venkovskou turistiku na ekofarmě Bílý mrak
PAAK/AP1/032	SOŠ veterinární Hradec Králové	4.2	Vytvoření podmínek pro výuku nového studijního zaměření Veterinární technik laborant
PAAK/AP1/049	Město Dvůr Králové nad Labem	2.2	Rekonstrukce Tyršova koupaliště ve Dvoře Králové nad Labem
PAAK/AP1/052	Obec Horní Maršov	2.3	Obnova, dobudování a revitalizace veřejného prostoru obce
PAAK/AP1/053	Muzeum a galerie Orlických hor v Rychnově nad Kněžnou	3.1	Centrum studií a prezentace krajkářského řemesla a umění krajky v Čechách
PAAK/AP1/D/005	ČEKO IMPORT a.s.	4.1	Revitalizace podnikatelského brownfield Barvírna

Pilotní projekty pro asistenci při realizaci a administraci

REGISTRAČNÍ ČÍSLO ŽÁDOSTI	ŽADATEL	OBLAST PODPORY	PROJEKTOVÝ ZÁMĚR
PAAK/AR1/003	ZOO Dvůr Králové nad Labem	3.1	Safari Kemp
PAAK/AR1/007	Obec Lovčice	2.3	Stavební úpravy na objektu čp. 85 v Lovčicích
PAAK/AR1/D/005	Život bez barrier, o.s.	2.2	Centrum bez bariér v Nové Pace
PAAK/AR2/010	Obec Holovousy	2.3	Komplexní revitalizace veřejných prostranství budov obce Holovousy

Úsek investičních projektů

Úsek investičních projektů v roce 2009 zajišťoval ve spolupráci s ostatními organizačními jednotkami přípravu projektových žádostí a řízení projektů pro klienty nejenom z Královéhradeckého kraje (obce, soukromí podnikatelé, neziskové organizace). A to především do Regionálního operačního programu NUTS II Severovýchod, Operačního programu Životní prostředí, Operačního programu přeshraniční spolupráce Česká republika – Polská republika a dalších.

Další náplní činnosti úseku investičních projektů v roce 2009 bylo zajišťování školení v oblasti přípravy projektových žádostí a řízení projektů.

Areál sportovních a volnočasových aktivit v Jaroměři

Žadatel	Město Jaroměř
Operační program	Regionální operační program NUTS II Severovýchod
Rozpočet	94 065 271 Kč
Výše dotace	76 176 366 Kč

V roce 2009 byla stavebně dokončena realizace projektu Areál sportovních a volnočasových aktivit v Jaroměři. V rámci realizace projektu s plánovaným rozpočtem 102 522 127,02 Kč a dotací 76 117 817,41 Kč byl vytvořen komplexní sportovní a volnočasový areál pro obyvatele města Jaroměře, sportovní oddíly a školy, který obsahuje modernizovaný víceúčelový lehkooatletický stadion a novou víceúčelovou sportovní halu. Lehkooatletický stadion byl slavnostně otevřen 26. září 2009 a nabízí sportovcům kvalitní podmínky v následujících sektorech: atletická dráha s umělým povrchem (400m), velké hřiště kopané (travnatý povrch), atletické sektory – skok daleký, skok do výšky, hod oštěpem, vrh koulí, hod kladivem a diskem, hřiště na malou kopanou (umělý povrch – III. generace), víceúčelové hřiště (tenis, volejbal, basketbal). Ke stadionu přiléhá nový objekt letních šaten a záchytné parkoviště. Stadion disponuje umělým osvětlením.

Nová víceúčelová sportovní hala přiléhající bezprostředně ke stadionu nabízí možnosti pro nejrůznější druhy sálových sportů, cvičnou horolezeckou stěnu, tribunu

s kapacitou 210 sedících diváků, zázemí pro klubovou činnost. Bezbariérový přístup do všech veřejně přístupných částí haly je samozřejmostí. Ke sportovní hale bylo vybudováno kapacitní parkoviště (52 stání).



Autobusové nádraží Svoboda nad Úpou

Žadatel	Město Svoboda nad Úpou
Operační program	Regionální operační program NUTS II Severovýchod
Rozpočet	34 536 552,42 Kč
Výše dotace	31 946 310,98 Kč

Autobusové nádraží ve Svobodě nad Úpou se nachází v blízkosti centra města a jeho poloha je výhodná z hlediska dostupnosti i z hlediska návaznosti na železniční dopravu. V devatenáctém století bylo postaveno tehdy velmi moderní vlakové nádraží nejen jako důležitý přepravní uzel pro papírny, odvoz dřeva a naopak pro dovoz



uhlí a jiných surovin, ale zároveň to byla velmi důležitá koncová vlaková a nástupní autobusová stanice. V současné době se stávající prostor autobusového nádraží nacházel v nevyhovujícím technickém stavu, byl zastaralý a jeho rekonstrukce byla nevyhnutelná. Město se proto rozhodlo získat dotaci na kompletní rekonstrukci autobusového nádraží z Regionálního operačního programu NUTS II Severovýchod, oblasti podpory 1.2 dopravní obslužnost území. Projektová žádost byla předložena v pořadí již šesté výzvě ROP SV, celkové náklady projektu



dle žádosti byly vyčísleny cca na 34,4 milionů Kč (způsobilé výdaje), z toho dotace činila cca 31,8 milionů Kč (tj. 92,50 %). Projektový záměr města byl podpořen a doporučen k financování z dotačních prostředků EU a realizační fáze byla zahájena v dubnu 2009. Vzhledem k příznivým klimatickým podmínkám v době výstavby, vhodné koordinaci stavebních prací, došlo ke zkrácení investiční fáze projektu, a to cca o 9 měsíců. Projekt tak mohl být ukončen již v listopadu roku 2009. Vytvořením nového autobusového nádraží ve Svobodě nad Úpou a jeho napojením na vlakové nádraží vznikl v této východní části Krkonoš tzv. přepravní terminál, který zajišťuje přepravu místních obyvatel, návštěvníků regionu ať již místními či dálkovými autobusovými linkami či železniční dopravou. Došlo tak k propojení železniční a autobusové přepravy cestujících na základě vhodného přestřešení mezi oběma nádražími (viz foto výše), vybudování parkovišť a výrazně se zvýšila kvalita poskytovaných služeb pro cílové uživatele. Město Svoboda nad Úpou je významným přepravním uzlem východních Krkonoš především v zimní sezóně – je zde

zapojena kyvadlová doprava (skibusy) a v letní sezóně (cyklobusy) se zapojením podnikatelské sféry. Autobusové nádraží bylo vybudováno jako přestupní mezi železniční a autobusovou dopravou a v současnosti je hlavním přepravním uzlem v regionu integrující veškerou dopravu v regionu. Udržení hromadné dopravy v regionu se významně podílí na přepravě obyvatel města a okolních obcí do zaměstnání či do škol, ale má také vliv na další možný rozvoj služeb cestovního ruchu.



Vytvoření společných propagačních materiálů Špindlerův Mlýn – Podgórzyn

Žadatel	Město Špindlerův Mlýn
Operační program	Operační program přeshraniční spolupráce Česká republika – Polská republika 2007 – 2013
Rozpočet	57 592,40 EUR
Výše dotace	50 933,50 EUR

V rámci realizace projektu byly vytvořeny společné propagační materiály partnerů projektu, kterými byly město Špindlerův Mlýn a město Podgórzyn. Propagační materiál vytvořený hlavním partnerem projektu (město Špindlerův Mlýn) byl ve formě brožury a distribuován byl v celkovém nákladu 130 000 ks. Propagační brožura obsahuje ucelené informace týkající se Špindlerova Mlýna a přilehlého okolí, zejména možnosti turistiky, sportovního a relaxačního

vyžití (zimního i letního), možnosti ubytování, stravování a nabízených služeb. Dále se část této brožury věnuje partnerskému městu Podgórzyn, a to informacemi o možnostech volnočasových aktivit, turistických zajímavostech, kultuře a sportu.

Propagační materiál – turistickou mapu – vytvořil v rámci realizace partner projektu město Podgórzyn v nákladu 10 000 ks. Turistická mapa pokrývá město Podgórzyn a jeho okolí. Obsahuje i textovou část s informacemi o městě a turistických zajímavostech v jeho okolí. Část této mapy včetně textových informací je také věnována vedoucímu partneru - městu Špindlerův Mlýn, včetně odkazu na turistickou stezku spojující tato dvě města.

Realizace projektu probíhala od září 2008 do března 2009. Během přípravy společných propagačních materiálů proběhla společná setkání obou partnerů projektu, na kterých si partneři projektu mimo jiné předávali podklady potřebné k vytvoření propagačních materiálů. Vytvořené propagační materiály obsahovaly informace ve čtyřech jazycích (čeština, polština, angličtina, němčina).



Harmonogram

Realizace: září 2008–březen 2009

Vegetační úpravy v katastru obce Žďár nad Metují

Žadatel	Obec Žďár nad Metují
Operační program	Operační program Životní prostředí
Rozpočet	3 074 540,40 Kč
Výše dotace	2 663 162,10 Kč



Obec Žďár nad Metují se nachází v Chráněné krajinné oblasti Broumovsko. Projekt zahrnoval komplexní řešení péče o veřejnou zeleň, začlenění obce do krajinného rázu chráněné oblasti a zlepšení parametrů druhové biodiverzity v obci a okolí. Veřejná

zeleň byla založena a upravena s ohledem na zachování typického vesnického krajinného rázu a s ohledem na dodržení vhodného druhového složení dřevin v nově zakládáných výsadbách.

Projekt byl realizován v katastrálním území obce Žďár nad Metují. Projektem bylo dotčeno celkem 9 lokalit katastrálního území obce, na kterých byly provedeny vegetační úpravy.

Před realizací projektu byly osázeny jen některé strany četných krajinných alejí. Jednalo se především o porosty švestky domácí a její keřovité zmlazení. Původní ovocné stromořadí bylo přestárlé a ve špatném stavu. Většina stromů byla napadena hnilobou.

Cílem záměru byla obnova již zaniklých a výsadba nových liniových prvků podél veřejných komunikací a polních cest mimo zastavitelné území obce. Původní liniové výsadby ovocných dřevin již prakticky zanikly. Cílem obce bylo tyto liniové porosty obnovit a v místech, kde dosud chybí, založit nové porosty. Obnova liniových doprovodů podél komunikací vhodným způsobem doplnila a rozšířila stávající územní systém ekologické stability. Přínosem projektu je doplnění volných ploch a úprava stávající vegetace v obci v souladu s požadavky na plnění funkcí veřejné zeleně venkovského typu a zatraktivnění vzhledu obce.



Veřejné zakázky

Centrum evropského projektování se v roce 2009 věnovalo i komplexnímu zajištění veřejných zakázek. Jednotlivé aktivity zajišťované v rámci veřejných zakázek jsou uvedeny níže.

I. etapa: Činnosti spojené s přípravou textu oznámení zadávacího řízení a jeho zveřejnění:

- zpracování formuláře oznámení o zakázce,
- zpracování návrhu zadávacích podmínek a jejich konzultace se zadavatelem,
- konzultace zadavatelova návrhu kvalifikačních kritérií,
- konzultace zadavatelova návrhu dílčích kritérií (kritérií pro zadání veřejné zakázky),
- vypracování definitivního znění oznámení o zakázce,
- zveřejnění oznámení o zakázce v informačním systému a Úředním věstníku EU,
- sestavení zadávací dokumentace, kompletace a rozmnožení zadávací dokumentace v potřebném počtu,
- sestavení formulářů pro doložení údajů, které jsou předmětem hodnocení kvalifikačních kritérií,
- sestavení formulářů pro doložení údajů, které jsou předmětem hodnocení dílčích kritérií hodnocení,
- sestavení pokynů pro zpracování nabídky dle charakteru plnění veřejné zakázky.

II. etapa: Činnosti spojené s průběhem lhůty pro podání nabídek:

- předání zadávací dokumentace uchazečům o veřejnou zakázku, včetně zajištění předávacích protokolů a potvrzení o předání a převzetí zadávací dokumentace,
- organizační zajištění prohlídky místa plnění,
- zpracování zápisu z prohlídky místa plnění,
- doručení zápisu z prohlídky místa plnění dodavatelům, kteří si odebrali zadávací dokumentaci,

- zpracování odpovědí na dotazy k zadávací dokumentaci a oznámení o zakázce,
- zajištění doručení odpovědí na dotazy k zadávací dokumentaci a textu oznámení o zakázce dodavatelům, kteří odebrali zadávací dokumentaci,
- organizační zabezpečení přijímání obálek s nabídkami,
- zpracování potvrzení o přijetí nabídek,
- zpracování seznamu doručených a přijatých nabídek,
- příprava formulářů pro jmenování hodnotící komise, včetně podkladů nutných a potřebných k řádnému průběhu hodnotící komise,
- vypracování a zajištění jmenovacích dekretů a čestných prohlášení pro členy a náhradníky členů hodnotící komise,
- vypracování organizačního řádu komise a seznámení s ním jednotlivých členů komise před zahájením jednání hodnotící komise.

III. etapa: Činnosti spojené s průběhem lhůty, po kterou budou uchazeči svými nabídkami vázáni:

- organizační zajištění prvního zasedání hodnotící komise,
- řízení komise do volby předsedy a místopředsedy komise, organizační řízení hodnotící komise v průběhu jejích jednotlivých zasedání,
- zpracování protokolu o prvním zasedání hodnotící komise,
- organizační zajištění vlastního aktu otevírání obálek s nabídkami jednotlivých uchazečů,
- sepsání protokolu o prvním jednání hodnotící komise a protokolu o otevírání obálek s nabídkami, včetně všech náležitostí a příloh,
- rozbor nabídek uchazečů z hlediska splnění kvalifikačních kritérií,
- rozbor nabídek z hlediska splnění zadávacích podmínek,

- organizační zajištění průběhu posuzování nabídek,
- vyhotovení výzvy k písemnému zdůvodnění mimořádně nízké nabídkové ceny,
- vyhotovení žádosti o písemné vysvětlení nabídky,
- zajištění oznámení vyloučení uchazečům, jejichž nabídky komise vyřadila z další účasti v zadávacím řízení,
- zpracování podkladů pro rozhodnutí zadavatele o jejich vyloučení,
- zajištění uvolnění jistoty vyloučenému uchazeči, včetně zpracování všech potřebných formulářů,
- organizační zajištění průběhu hodnocení nabídek,
- zabezpečení příslušných hodnotících tabulek pro jednotlivá hodnotící kritéria a členy hodnotící komise, souhrnných tabulek pro hodnotící kritéria a tabulky celkového pořadí (pouze v případě základního kritéria ekonomické výhodnosti)
- organizační zajištění všech dalších potřebných a nutných zasedání hodnotící komise včetně zpracování protokolů o jednání hodnotící komise,
- vypracování zprávy o posouzení a hodnocení dle zákona.

IV. etapa: Činnosti spojené s ukončením zadávacího řízení:

- vypracování podkladů pro rozhodnutí zadavatele o přidělení veřejné zakázky,
- zpracování oznámení rozhodnutí zadavatele o přidělení veřejné zakázky jednotlivým uchazečům, zajištění doručení oznámení o přidělení veřejné zakázky uchazečům, kteří nebyli ze zadávacího řízení vyloučeni
- zpracování a zajištění zveřejnění oznámení o zadání v informačním systému,
- zpracování písemné zprávy zadavatele o průběhu zadávacího řízení (pouze v případě nadlimitní veřejné zakázky)
- zajištění vrácení případných ukázek a vzorků,
- v případě zrušení zadávacího řízení zajištění zpracování formuláře o zrušení zadávacího řízení a zajištění zveřejnění v informačním systému,
- sumarizace, uspořádání a předání veškeré dokumentace z průběhu výběrového řízení zadavateli.

Přehled veřejných zakázek rok 2009

PŘEDMĚT ZAKÁZKY	PŘEDPOKLÁDANÁ HODNOTA	TYP ZADÁVACÍHO ŘÍZENÍ	OPERAČNÍ PROGRAM
Pro zřizovatele			
Aktualizace a doplnění fotobanky	336.134,-	VZMR II. – služby	ROP SV
Zajištění a vyhotovení propagačních brožur	13.449.800,-	Otevřená nadlimitní – dodávka	ROP SV
Aktualizace a doplnění fotobanky	134.454,-	VZMR II. – služby	ROP SV
Zajištění autobusové dopravy v rámci press tripů Královéhradeckého kraj	200.000,-	VZMR II. – služby	ROP SV
I. projekt vytváření území soustavy NATURA 2000 v Královéhradeckém kraji	13.494.249,-	Otevřené nadlimitní – služby	OPŽP
Zajištění vyhotovení reklamních předmětů II	588.240,-	VZMR II. – dodávka	ROP SV
Zajištění speciálně upraveného vlakového vagonu pro pojízdné informační centrum (putovního výstavního vlakového vozu), včetně zajištění jeho úpravy	2.100.836,-	Zjednodušené podlimitní – služby	ROP SV

Zpracování projektové dokumentace ke stavebnímu povolení včetně vyřízení stavebního povolení k projektu Ekologizace zdroje vytápění v Nemocnici Jičín a projektu Ekologizace zdroje vytápění v Nemocnici Nový Bydžov III	13.494.249,-	Otevřené nadlimitní – služby	OPŽP
Výroba multimediálního DVD	672.300,-	VZMR II. – dodávka	ROP SV
LABEL – zpracování podkladů pro tvorbu map povodňových rizik a map ohrožení pro území povodí Orlice	1.800.000,-	VZMR – služby	OP Central Europe

Pro veřejné zadavatele

Obec Lovčice – Stavební úpravy na objektu č. p. 85 v Lovčicích	7.277.556,-	Zjednodušené podlimitní – stavební práce	ROP SV
Obec Bradlec – Realizace stavební části projektu - Mateřská školka v Bradlci	9.000.000,-	Zjednodušené podlimitní – stavební práce	ROP Střed Čechy
Varovný systém ochrany před povodněmi pro obce Broumovska	7.760.000,-	Otevřené nadlimitní - dodávka	OPŽP
Obec Mostek – Zadávací řízení na vybudování skate parku s in-line dráhou	2.912.000,-	VZMR III. – stavební práce	ROP SV
Obec Mostek – Zadávací řízení na dodavatele vybavení dětského hřiště	1.093.000,-	VZMR III. – dodávka	ROP SV
Obec Holovousy – Komplexní revitalizace veřejných prostranství a budov obce Holovousy	16.491.500,-	Zjednodušené podlimitní – stavební práce	ROP SV

Pro soukromé zadavatele

MATRIX, a. s. – Rekonstrukce haly a přístavba skladové haly na výrobu hliníkových oken a dveří	4.607.636,-	VZMR – stavební práce	OPPI
MATRIX, a. s. – Rekonstrukce haly na výrobu dřevěných oken a dveří	17.866.052,-	VZMR – stavební práce	OPPI
Fibertex, a. s. – Vzdělávání zaměstnanců společnosti Fibertex, a.s	1.343.600,-	VZMR – služby	OPLZZ
MATRIX, a. s. – Zadávací řízení na dodavatele školicích aktivit skupin	510.000,-	VZMR – služby	OPLZZ

Přehledy projektů

Úspěšné projektové žádosti

ŽADATEL	NÁZEV PROJEKTU	OPERAČNÍ PROGRAM	ROZPOČET KČ	DOTACE KČ
Projekty v oblasti rozvoje měst a obcí				
Obec Bílé Poličany	Rekonstrukce místních komunikací a veřejného prostranství v obci Bílé Poličany	PRV	4 624 597,00	3 485 556,00
Obec Martínkovice	Multifunkční objekt Chata pod Korunou v obci Martínkovice	ROP SV	8 478 452,51	7 842 568,57
Město Miletín	Víceúčelový dům v Miletíně	ROP SV	11 874 577,76	10 983 984,42
Městys Nový Hrádek	Revitalizace centra městyse Nový Hrádek	ROP SV	5 138 922,26	4 753 503,09
Město Kopidlno	Kulturní a vzdělávací centrum Kopidlno	ROP SV	24 761 743,27	21 862 760,97
Město Železnice	Rekonstrukce školního hřiště Železnice	ROP SV	10 060 521,28	9 305 982,18
Obec Jičíněves	Rekonstrukce kulturního domu v obci Jičíněves	ROP SV	9 362 058,00	8 241 187,02
Obec Studnice	Malá návěs Studnice	ROP SV	4 478 922,03	4 143 002,87
Obec Hoříněves	Sportovní víceúčelové hřiště a tenisové hřiště Hoříněves	ROP SV	11 393 693,18	10 539 166,19
Městys Velké poříčí	Rekonstrukce Obecního domu ve Velkém Poříčí	ROP SV	58 224 200,12	48 536 712,65
Obec Meziměstí	Výstavba hřiště	ROP SV	30 106 543,00	26 463 111,00
			156 157 534,96	
Projekty v oblasti vzdělávání				
Pastorační středisko o.p.s.	Další vzdělávání pro církevní organizace	OP VK	5 843 732,00	5 843 732,00
Střední škola – Podorlické vzdělávací centrum, Dobruška	Zvyšování kvality ve vzdělávání zaváděním nových metod výuky strojírenských oborů s intenzivním využitím IT	OP VK	6 077 478,20	6 077 478,20
Oblastní nemocnice Jičín a.s.	Vzdělání – cesta ke kvalitě	OP LZZ	4 979 423,54	4 979 423,54
Matrix a.s.	Vzdělávání zaměstnanců firmy MATRIX a.s.	OP LZZ	2 146 522,34	2 146 522,34

ŽADATEL	NÁZEV PROJEKTU	OPERAČNÍ PROGRAM	ROZPOČET Kč	DOTACE Kč
Dopravní podnik města Hradce Králové, a.s.	Vzdělávání zaměstnanců Dopravního podniku města Hradce Králové, a.s.	OP LZZ	2 429 194,26	2 429 194,26
Centrum evropského projektování a.s.	EDUCEP – vzdělávání zaměstnanců Centra evropského projektování a.s.	OP LZZ	3 034 996,58	3 034 996,58

24 511 346,92

Projekty v oblasti rozvoje a informatiky

Matrix a.s.	Rekonstrukce výrobní haly – hliníková okna	OP PI	3 903 135,00	1 952 135,00
Matrix a.s.	Rekonstrukce výrobní haly – dřevěná okna	OP PI	18 269 222,00	9 134 000,00
HAPex s.r.o.	Výstavba trojlodní skladové haly DŘEVOCENTRUM HAPex	ROP SV	26 044 938,01	11 843 242,80

22 929 377,80

Projekty v oblasti životního prostředí

Město Miletín	Soubor opatření ke snížení energické náročnosti budovy ZŠ v Miletíně	OP ŽP	14 756 751,00	11 904 526,00
Obec Černilov	Zateplení ZŠ a MŠ v Černilově	OP ŽP	14 170 148,00	7 676 265,00
Obec Dobrá Voda u Hořic	Zateplení budovy ZŠ a MŠ Dobrá Voda	OP ŽP	8 216 182,00	4 168 002,00
Město Chlumeck nad Cidlinou	Školní jídelna a družina Chlumeck nad Cidlinou	OP ŽP	8 166 233,00	3 315 528,00
Obec Přepychy	Snížení energetické náročnosti ZŠ Přepychy	OP ŽP	3 032 051,00	1 931 423,00
Univerzita Hradec Králové	Zeteplení budovy č. 5 Univerzity Hradec Králové	OP ŽP	11 154 041,00	7 836 115,00
Obec Všestary	Zeteplení a výměna oken budovy 2. stupně ZŠ Všestary	OP ŽP	4 133 493,00	2 301 786,00

39 133 645,00

Přehled projektů v realizaci a udržitelnosti

ŽADATEL	NÁZEV PROJEKTU	OPERAČNÍ PROGRAM	ROZPOČET KČ	DOTACE KČ
Projekty v oblasti dopravní infrastruktury				
Město Svoboda nad Úpou	Autobusové nádraží Svoboda nad Úpou	ROP SV	34 374 708,90	31 796 605,73
			31 796 605,73	
Projekty v oblasti rozvoje měst a obcí				
Obec Sovědice	Kulturně-společensko-sportovní areál v obci Sovědice	PRV	2 826 610,00	2 137 734,00
Obec Semechnice	Vybudování komunikace pro pěší	PRV	5 644 236,00	4 500 000,00
Občanské sdružení "Hradec Králové 777 let"	Stavební úpravy fary čp. 1 v obci Hněvčeves	PRV	11 474 542,00	5 050 000,00
Obec Kosičky	Kanalizace v obci Kosičky	PRV	32 422 730,00	24 363 401,00
Obec Sloupno	Zámecké regionální centrum Sloupno	PRV	5 447 550,00	4 894 020,00
Obec Martínkovice	Multifunkční objekt Chata pod Korunou v obci Martínkovice	ROP SV	8 478 452,51	7 842 568,57
Město Miletín	Víceúčelový dům v Miletíně	ROP SV	11 874 577,76	10 983 984,42
Městys Nový Hrádek	Revitalizace centra městyse Nový Hrádek	ROP SV	5 138 922,26	4 753 503,09
Město Kopidlno	Kulturní a vzdělávací centrum Kopidlno	ROP SV	24 761 743,27	21 862 760,97
Město Železnice	Rekonstrukce školního hřiště Železnice	ROP SV	10 060 521,28	9 305 982,18
Obec Jičíněves	Rekonstrukce kulturního domu v obci Jičíněves	ROP SV	9 362 058,00	8 241 187,02
Obec Studnice	Malá návěs Studnice	ROP SV	4 478 922,03	4 143 002,87
Obec Hoříněves	Sportovní víceúčelové hřiště a tenisové hřiště Hoříněves	ROP SV	11 393 693,18	10 539 166,19
Městys Velké poříčí	Rekonstrukce Obecního domu ve Velkém Poříčí	ROP SV	58 224 200,12	48 536 712,65
Město Trutnov	Společenské centrum Trutnovska pro kulturu a volný čas	ROP SV	498 735 224,96	190 756 855,16
Obec Miletín	Víceúčelový dům v Miletíně	ROP SV	11 874 577,76	10 983 984,42
Město Jičín	Rekonstrukce koupaliště Kníže v Jičíně	ROP SV	215 370 962,48	130 000 000,00
Město Kopidlno	Víceúčelová sportovní hala Kopidlno	ROP SV	32 035 687,47	31 245 879,71

ŽADATEL	NÁZEV PROJEKTU	OPERAČNÍ PROGRAM	ROZPOČET KČ	DOTACE KČ
Město Teplice nad Metují	Víceúčelové sportoviště města Teplice nad Metují	ROP SV	25 307 657,41	22 407 900,60
Město Týniště nad Orlicí	Revitalizace části města Týniště nad Orlicí	ROP SV	9 209 417,14	8 513 207,10
Obec Lovčice	Stavební úpravy na objektu č.p. 85 v Lovčicích	ROP SV	9 159 222,00	6 938 375,05
Gymnázium a SOŠ Hořice	Sportovní hřiště Gymnázia a Střední odborné školy Hořice	EHP/Norsko KHK	7 394 113,79	6 284 996,72
Dětský domov, základní škola a školní jídelna Lánov 240	Modernizace a rekonstrukce objektů Dětského domova, základní školy a školní jídelny Lánov	EHP/Norsko KHK	4 821 695,00	4 098 440,00
Obec Dolní Radechová	Víceúčelové obchodní centrum Dolní Radechová	ROP SV	8 053 454,51	6 002 192,65
Obec Stěžery	Centrum integrovaných služeb Stěžery	ROP SV	32 674 999,47	26 911 214,74
Městys Mlázovice	Revitalizace veřejných prostranství městysu Mlázovice	ROP SV	3 247 287,02	2 927 464,03
Obec Bradlec	Mateřská škola Bradlec	ROP SČ	11 476 453,91	10 367 707,93
Město Jaroměř	Modernizace výuky v ZŠ Na Ostrově	ROP SV	3 177 745,50	2 670 285,90
Obec Černilov	Kulturní a spolkový dům Černilov	ROP SV	12 780 136,07	11 615 499,00
Město Vrchlabí	Přístavba a stavební úpravy kulturního domu Střelnice	ROP SV	39 088 763,16	26 900 599,58
Město Chlumec nad Cidlinou	Občanské centrum Chlumec nad Cidlinou	ROP SV	28 341 503,07	25 173 438,92
Město Meziměstí	Výstavba víceúčelového sportovního areálu v Meziměstí	ROP SV	30 081 553,00	26 439 995,56
Město Jaroměř	Areál sportovních a volnočasových aktivit v Jaroměři	ROP SV	94 065 271,00	76 176 366,00
Město Hronov	Revitalizace centra města Hronova	ROP SV	66 700 074,11	60 232 730,86
Město Hořice	Hořice – město bez bariér	ROP SV	117 011 648,51	89 994 890,78
Obec Jičíněves	Rekonstrukce kulturního domu v obci Jičíněves	ROP SV	9 362 058,00	8 241 187,02
Město Smidary	Adaptace veřejné budovy zdravotního střediska ve Smidarech	ROP SV	17 113 341,00	12 843 473,56

912 806 669,75

ŽADATEL	NÁZEV PROJEKTU	OPERAČNÍ PROGRAM	ROZPOČET KČ	DOTACE KČ
Projekty v oblasti cestovního ruchu				
STAKO s.r.o.	Tereziánský dvůr	ROP SV	245 118 633,00	81 047 279,20
Muzeum východních Čech v Hradci Králové	Přístavba Muzea války 1866 na Chlumu	ROP SV	34 219 629,42	31 245 879,71
GOLF CLUB U Hrádečku s.r.o.	Kongresové a rekreační centrum - GOLF CLUB U Hrádečku	ROP SV	129 372 859,30	59 292 080,58
Matrix a.s.	Znovuobnovení Letoviska Studánka	ROP SV	182 976 082,00	80 039 155,99
Obec Bartošovice v Orlických horách	Spojují nás hory - Bartošovice v Orlických horách	INTERREG IVA	375 300,00	319 005,00
Město Náchod	Cyklostezky v Kladském pomezí – II. etapa	INTERREG IVA	19 017 059,99	16 835 535,64
Město Špindlerův Mlýn	Vytvoření společných propagačních materiálů Špindlerův Mlýn - Podgorzyn	INTERREG IVA	1 421 538,50	1 247 870,70
			210 734 726,24	
Projekty v oblasti rozvoje a informatiky				
Královéhradecký kraj	Územně analytické podklady pro Královéhradecký kraj	IOP	888 000,00	888 000,00
			888 000,00	
Projekty v oblasti životního prostředí				
Obec Žďár nad Metují	Vegetační úpravy v katastru obce Žďár nad Metují	OP ŽP	3 074 540,40	2 663 162,10
Obec Petrovičky	Ošetření aleje lip	OP ŽP	329 949,50	294 493,19
Město Jaroměř	Regenerace zeleně historicky významného objektu městského hřbitova Jaroměř	OP ŽP	1 912 130,17	1 676 074,50
			4 633 729,79	
Absorbční kapacita				
CEP a.s.	Posílení absorpční a administrativní kapacity	ROP SV	64 243 716,86	56 219 546,79
			56 219 546,79	

ŽADATEL	NÁZEV PROJEKTU	OPERAČNÍ PROGRAM	ROZPOČET KČ	DOTACE KČ
Pilotní projekty PAAK řízení Centrem evropského projektování				
Život bez bariér, o.s.	PAAK – Centrum bez bariér v Nové Pace	ROP SV	30 907 009,97	28 302 789,21
Obec Holovousy	PAAK – Komplexní revitalizace veřejných prostranství a budov obce Holovousy	ROP SV	23 244 371,50	21 501 042,76
ZOO Dvůr Králové a.s.	PAAK – Safari Kemp	ROP SV	79 455 676,46	29 851 566,19
				79 655 398,16

Název projektu	EDUCEP
Žadatel	Centrum evropského projektování a.s.
Čtvrtý nejlépe hodnocený projekt své výzvy na celorepublikové úrovni 92,836 bodů .	



CEP
Centrum evropského projektování

EDUCEP – vzdělávání zaměstnanců
Centra evropského projektování a.s.

Doba trvání: **23. 12. 2009–30. 11. 2011**
Příjemce podpory: **Centrum evropského projektování a.s.**
Celková dotace: **3 034 984,43 Kč**
Registrační číslo projektu: **CZ.1.04/1.1.02/35.00135**

Cíl projektu
> dosažení lepší konkurenceschopnosti společnosti prostřednictvím růstu odborných znalostí, dovedností a kompetencí zaměstnanců

Výběr portfolia kurzů
> na základě analýzy vzdělávacích potřeb a hodnocení zaměstnanců

Zaměření kurzů
> projektový a finanční management
> manažerské dovednosti
> problematika veřejné podpory a veřejných zakázek
> kurz IT dovedností

Certifikace dle IPMA
> pro projektové manažery
> příprava k certifikaci a samotná certifikace dle IPMA (mezinárodně uznávaný certifikát projektových manažerů) ve stupních C a D

Víme

- co děláme
- co potřebujeme
- co chceme
- co můžete nabídnout
- co potřebujete Vy od nás

Chceme mít ještě lepší

- dovednosti
- kompetence
- konkurenceschopnost
- vzdělávání zaměstnanců
- certifikace IPMA

Logo ESF, Operační program Lidské zdroje a zaměstnanost, Podporujeme vaši budoucnost, www.esf.cz

Projekt je financován z Evropského sociálního fondu prostřednictvím Operačního programu Lidské zdroje a zaměstnanost.

Oddělení ekonomicko-technické

Ekonomicko-technické oddělení zajišťuje vnitřní chod společnosti a je podpůrným oddělením pro ostatní oddělení.

Náplň oddělení

- zajišťování ekonomiky organizace (účetnictví, daně, vyúčtování účelově vázaných příspěvků apod.),
- komunikace s ekonomickým odborem kraje,
- zabezpečení společnosti po informační linii,
- správa majetku.

Zpráva nezávislého auditora

S finančními výsledky společnosti se můžete podrobně seznámi v Auditní zprávě, kterou zajišťovala společnost A&CE Audit, s. r. o.

Auditní zpráva se všemi účetními výkazy je přílohou č. 1 elektronické podoby výroční zprávy.

Zpráva o vztazích mezi ovládající a ovládanou osobou

Zpráva o vztazích mezi ovládající a ovládanou osobou je přílohou č. 2 elektronické podoby výroční zprávy.

ZPRÁVA NEZÁVISLÉHO AUDITORA

jedinému akcionáři a představenstvu o ověření řádné účetní závěrky k 31.12.2009 společnosti Centrum evropského projektování a.s., se sídlem v Hradec Králové, Soukenická 54, PSČ 500 03, IČ 275 29 576.

Ověřili jsme příloženou účetní závěrku společnosti Centrum evropského projektování a.s., tj. rozvahu k 31.12.2009, výkaz zisku a ztráty (přehled o změnách vlastního kapitálu a přehled o peněžních tocích) za období od 1.1.2009 do 31.12.2009 a přílohu této účetní závěrky, včetně popisu použitých významných účetních metod. Údaje o společnosti Centrum evropského projektování a.s. jsou uvedeny v bodě 1 přílohy této účetní závěrky.

Odpovědnost statutárního orgánu účetní jednotky za účetní závěrku

Za sestavení a věrné zobrazení účetní závěrky v souladu s českými účetními předpisy odpovídá statutární orgán společnosti Centrum evropského projektování a.s. Součástí této odpovědnosti je navrhnout, zavést a zajistit vnitřní kontroly nad sestavováním a věrným zobrazením účetní závěrky tak, aby neobsahovala významné nesprávnosti způsobené podvodem nebo chybou, zvolit a uplatňovat vhodné účetní metody a provádět dané situaci přiměřené účetní odhady.

Odpovědnost auditora

Naší úlohou je vydat na základě provedení auditu výrok k této účetní závěrce. Audit jsme provedli v souladu se zákonem o auditorech a Mezinárodními auditorskými standardy a souvisejícími aplikačními doložkami Komory auditorů České republiky. V souladu s těmito předpisy jsme povinni dodržovat etické normy a naplánovat a provést audit tak, abychom získali přiměřenou jistotu, že účetní závěrka neobsahuje významné nesprávnosti.

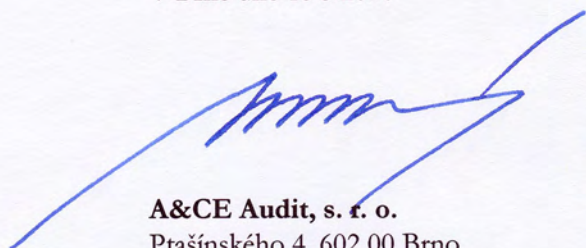
Audit zahrnuje provedení auditorských postupů, jejichž cílem je získat důkazní informace o částkách a skutečnostech uvedených v účetní závěrce. Výběr auditorských postupů závisí na úsudku auditora, včetně posouzení rizik, že účetní závěrka obsahuje významné nesprávnosti způsobené podvodem nebo chybou. Při posuzování těchto rizik auditor přihlédne k vnitřním kontrolám, které jsou relevantní pro sestavení a věrné zobrazení účetní závěrky. Cílem posouzení vnitřních kontrol je navrhnout vhodné auditorské postupy, nikoliv vyjádřit se k účinnosti vnitřních kontrol. Audit též zahrnuje posouzení vhodnosti použitých účetních metod, přiměřenosti účetních odhadů provedených vedením i posouzení celkové prezentace účetní závěrky.

Domníváme se, že získané důkazní informace tvoří dostatečný a vhodný základ pro vyjádření našeho výroku.

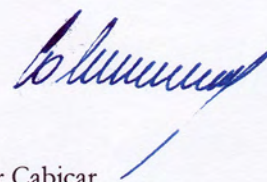
VÝROK BEZ VÝHRAD

Podle našeho názoru účetní závěrka podává věrný a poctivý obraz aktiv, pasiv a finanční situace společnosti Centrum evropského projektování a.s. k 31.12.2009 a nákladů, výnosů a výsledku jejího hospodaření a peněžních toků za rok 2009 v souladu s českými účetními předpisy.

V Brně dne 15.3.2010



A&CE Audit, s. r. o.
Ptašinského 4, 602 00 Brno
Osvědčení KA ČR č. 007
Ing. Leoš Kozohorský, jednatel společnosti



Ing. Libor Cabicar
Auditor, Osvědčení č. 1277

Přílohy: Rozvaha k 31.12.2009, Výkaz zisku a ztráty k 31.12.2009, Příloha k účetní závěrce za rok 2009, Výkaz Cash flow k 31.12.2009, Přehled o změnách vlastního kapitálu za rok 2009



Centrum evropského projektování

Regiocentrum Nový pivovar, Evropský dům
Soukenická 54
500 03 Hradec Králové

tel.: +420 495 817 802

www.cep-rra.cz