



**Partner na cestě
k vašim cílům**

**Výroční zpráva
2010**

Obsah

Úvodní slovo	2
Správní a organizační struktura	3
Orgány společnosti	3
Organizační struktura Centra evropského projektování a.s.	4
Posílení absorpční a administrativní kapacity	5
EDUCEP	9
Oddělení investičních projektů	10
Oddělení projektů venkova a podnikatelské sféry	15
Veřejné zakázky	20
Přehled veřejných zakázek pro veřejné zadavatele	21
Přehled zakázek pro soukromé zadavatele	23
Přehledy projektů	24
Přehled připravených projektů	24
Přehled projektů v realizaci a udržitelnosti	30
Oddělení ekonomicko-technické	37



Úvodní slovo

Vážení zastupitelé, vážení partneři,

dostává se Vám do rukou výroční zpráva Centra evropského projektování a.s., která je určitým ohlédnutím za úspěchy a problémy při využití strukturálních fondů Evropské unie a činností naší společnosti.

Jejím cílem je Vám poskytnout základní informace o připravovaných a realizovaných projektech z řad podnikatelů, obcí, měst a neziskového sektoru, dále pak způsobu předkládání projektů a procesech souvisejících se samotnou realizací projektů ze všech dostupných operačních programů v ČR.

Pravidla čerpání finančních prostředků ze strukturálních fondů jsou v mnoha směrech odlišná od čerpání z dotačních titulů např. krajů či měst. Proces administrace projektů v ČR není jednoduchý zejména z pohledu nejednotnosti příruček a pokynů jednotlivých programů, ale také z důvodu nejasných rozhodnutí vlády ČR a neustálých změn pravidel v průběhu celého procesu projektu. Do systému tzv. „implementace“ je zapojena řada institucí a osob, které dbají na dodržování pravidel Evropské unie, avšak jejich soustředění na centrální úrovni se jeví jako velmi problematické.

Na všem je ale zapotřebí vidět to pozitivní. Pokud se žadatelé z Královéhradeckého kraje naučí být úspěšným předkladatelem projektů do strukturálních fondů v tomto období, budou mít náskok na další programovací období, které by mělo začít v lednu 2014.

Přeji tedy hlavně všem našim partnerům a potenciálním žadatelům dobré nápady, odvalu a hlavně úspěch a za naši společnost Centrum evropského projektování a.s. budu dbát na to, aby se Vám dostala kvalitní, odborná a lidská pomoc.



Ing. Klára Dostálová
předsedkyně představenstva

Správní a organizační struktura

Na úvod naší výroční zprávy si dovoluujeme uvést základní údaje o naší společnosti, správní a organizační strukturu v roce 2010.

Název	Centrum evropského projektování a.s.
Zkrácený název	CEP
Právní forma	akciová společnost
Sídlo	Soukenická 54, 500 03 Hradec Králové
Provozovna	Československé armády 954/ 7 500 03 Hradec Králové
Kontakt	tel.: +420 495 817 802, fax.: +420 495 817 848, e-mail: info@cep-rra.cz
WWW	www.cep-rra.cz
Datum vzniku	27. prosince 2007
Identifikační číslo	275 29 576
Spisová značka	B 2674 vedená u rejstříkového soudu v Hradci Králové
Bankovní spojení	43-890670267/0100, Komerční banka

Orgány společnosti

Statutární orgán - představenstvo

Ing. Klára Dostálová	předseda představenstva
Ing. Josef Táborský	místopředseda představenstva
Ing. Vladimír Derner	člen představenstva
Helmut Dohnálek	člen představenstva
PhDr. Jiří Štěpán, Ph.D.	člen představenstva

Dozorčí rada

PhDr., Bc. Jiří Nosek	předseda dozorčí rady
MUDr. Jiří Vambera	člen dozorčí rady
Ing. Lucie Štanclová	člen dozorčí rady

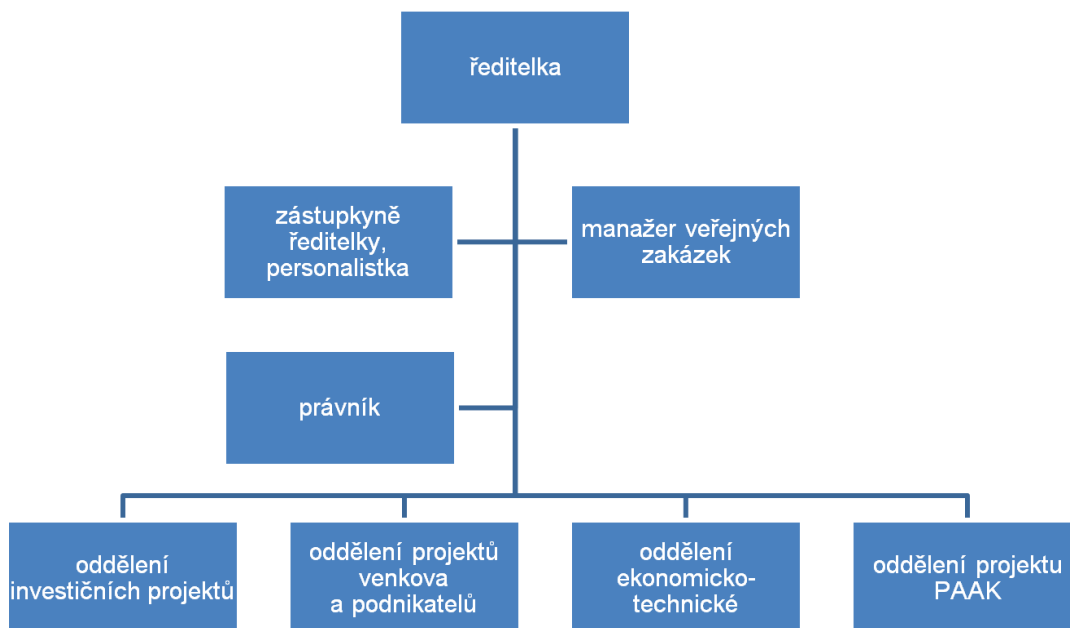
Prokura

Ing. Iva Krunčíková	prokurista
---------------------	------------

Akcionář

Královéhradecký kraj	jediný akcionář
----------------------	-----------------

Organizační struktura Centra evropského projektování a.s.



V Centru evropského projektování byl v roce 2010 úspěšně zaveden Systém jakosti ISO 9001:2001.

Naši zaměstnanci prošli úspěšně mezinárodní certifikací v oblasti projektového řízení.



IPMA C	IPMA D
Ing. Iva Krunčíková	Ing. Irena Janáková
Mgr. Dora Dvořáková	Ing. Kateřina Klimešová
Ing. Tomáš Trunec, MBA	Ing. Lucie Štanclová
Ing. Jiří Mošna, MBA	Mgr. Věra Sakslová
Jiří Černý, DiS	Ing. Lukáš Chaloupka
	Ing. Milan Janulík

Jsme členy Společnosti pro projektové řízení.



KORPORÁTNÍ ČLEN

Posílení absorpční a administrativní kapacity

Název projektu	Posílení absorpční a administrativní kapacity
Žadatel	Centrum evropského projektování a.s.
Operační program	Regionální operační program NUTS II Severovýchod
Rozpočet	56 250 000 Kč
Výše dotace	56 250 000 Kč
Partneři projektu	Liberecký kraj U Jezu 642/2a, 461 80 Liberec 2 www.kraj-lbc.cz Královéhradecký kraj Pivovarské náměstí 1245, 500 03 Hradec Králové www.kr-kralovehradecky.cz Pardubický kraj Komenského náměstí 125, 532 11 Pardubice www.pardubickykraj.cz
Webová stránka projektu	www.cep-rra.cz/paak



Unikátní projekt Posílení absorpční a administrativní kapacity (PAAK) pomáhá už od roku 2008 přivádět do Královéhradeckého, Libereckého a Pardubického kraje podporu z evropských zdrojů. PAAK je jedním z projektů realizovaných v rámci Regionálního operačního programu NUTS II Severovýchod. Je spolufinancován Evropskou unií z Evropského fondu pro regionální rozvoj.

Projekt je realizován na celém území NUTS II Severovýchod s cílem pomoci při přípravě a realizaci co největšímu počtu kvalitních projektů, prostřednictvím kterých se podaří vyčerpat veškeré finanční prostředky programu. Projekt PAAK umožňuje sdílet zkušenosti a znalosti jiných pomocí tzv. pilotních projektů. Ty mohou být vzorem, kde zájemci najdou inspiraci v případě, že s projektem začínají, i v případě, že již uspěli a vstupují do realizace. Pilotní projekty ukáží, jak co vyplnit, co kdy ohlásit, na co si dát pozor. Zájemci se s nimi mohou setkávat i na seminářích, vycházejí z nich doporučení a brožury projektu.

Centrum evropského projektování je předkladatelem projektu PAAK. Na rozhodování o projektu se podílejí jeho partneři - Liberecký, Královéhradecký a Pardubický kraj. Aktivity na území kraje Libereckého realizuje Agentura pro regionální rozvoj a na území kraje Pardubického Regionální rozvojová agentura Pardubického kraje. Celkové náklady projektu přesáhnou 64 milionů korun, z toho zhruba 56,2 milionu činí evropská dotace. Do konce roku 2010 v rámci projektu PAAK získalo podporu při přípravě, realizaci a administraci 38 pilotních projektů. V daném roce se uskutečnilo 24 otevřených seminářů, na kterých se prošlo 537 účastníků.

Prostřednictvím pilotních projektů poznávají žadatelé konkrétní postupy a výstupy jednotlivých projektů, seznamují se s benefity žádostmi, studii ekonomického hodnocení, žádostmi o změnu, monitorovacími zprávami či zadávacími dokumentacemi. Pilotní projekty byly vybrány tak, aby svými aktivitami pokryly co nejširší možné spektrum aktivit ROP SV a mohly sloužit jako inspirace. Jsou mezi nimi projekty měst a obcí, neziskových a příspěvkových organizací, ale i podnikatelů. Revitalizují se v nich náměstí, staví ubytovací kapacity, budují cyklostezky či sportoviště.

Centrum evropského projektování je předkladatelem projektu PAAK. Na rozhodování o projektu se podílejí jeho partneři - Liberecký, Královéhradecký a Pardubický kraj. Aktivity na území kraje Libereckého realizuje Agentura pro regionální rozvoj a na území kraje Pardubického Regionální rozvojová agentura Pardubického kraje. Celkové náklady projektu přesáhnou 64 milionů korun, z toho zhruba 56,2 milionu činí evropská dotace. Do konce roku 2010 v rámci projektu PAAK získalo podporu při přípravě, realizaci a administraci 38 pilotních projektů. V daném roce se uskutečnilo 24 otevřených seminářů, na kterých se prošlo 537 účastníků.

Komplexní cyklus seminářů projektu PAAK

Vzdělávací semináře v rámci projektu PAAK získaly v roce 2010 novou podobu. Ucelený cyklus obsahoval všechny potřebné informace k přípravě a řízení projektu do ROP SV. Semináře se zaměřily na cílovou skupinu měst a obcí a dále na neziskové organizace a podnikatele. Tento ucelený cyklus umožnil účastníkům seminářů si udělat komplexní představu o tom, co bude potřeba vědět a znát k dotační problematice, aby dokázali připravit a řídit projekty sami.



Každý cyklus školení obsahuje tato témata:

- Úvod a příprava projektu
- Projektové řízení
- Finanční řízení
- Veřejné zakázky



Seminář s Úřadem pro ochranu hospodářské soutěže

Seminář zaměřený na problematiku veřejných zakázek se konal 10. a 11. 6. 2010 ve vzdělávacím centru Zoologické zahrady Dvůr Králové nad Labem. Cílem semináře bylo zvýšit znalosti a dovednosti členů týmů projektů připravovaných a realizovaných v rámci ROP SV.

Pochybení v rámci veřejných zakázek patří mezi jedny z nejčastějších problémů projektů realizovaných v rámci Regionálního operačního programu NUTS II Severovýchod. Seminář zaměřený právě na správné postupy a příklady konkrétních pochybení mohl pomoci ostatním žadatelům vyhnout se předvídatelným chybám při veřejných zakázkách. Zástupci ÚOHS celou problematiku podrobně rozebrali také na výkladech rozhodnutí ÚOHS.

Pilotní projekty, které ukončily svoji realizaci v roce 2010 a dostaly se do fáze udržitelnosti

Liberecký kraj



PAAK/AR1/008 – Regenerace a revitalizace Masarykova náměstí v Jilemnici – Hlavním důvodem realizace projektu byla snaha zhodnotit a zvýraznit historickou funkci Masarykova náměstí, navrátit na něj zeleň a vytvořit reprezentativní prostor umožňující bezpečné a klidné setkávání lidí. Cílem bylo regenerovat a revitalizovat městské centrum, které je atraktivním místem pro místní obyvatele i ostatní návštěvníky.



PAAK_AR2_009 – Dostavba multifunkčního společenského centra obce Křižany – Cílem projektu bylo dobudování objektu požární zbrojnice a úpravy okolního prostoru pro účely vytvoření kulturně-společenského centra obce.



Královéhradecký kraj

PAAK/AR1/007 – Stavební úpravy na objektu čp. 85 v Lovčicích – Výstupy projektu tvoří nově rekonstruované prostory objektu, nové sociální zařízení, nová okna a dveře, zázemí pro tělocvičnu. Vedlejšími výstupy pak jsou bezbariérovost objektu, jeho snížená energetická náročnost a atraktivní prostředí s nabídkou kvalitních služeb v obci.



Pardubický kraj

PAAK/AR1/006 – Cyklostezka Bezprávi – Choceň Hlavním cílem projektu bylo zvýšit bezpečnost cyklistické dopravy v Regionu Orlicko - Třebovsko a přilehlém území a zvýšit počet pravidelně dojíždějících občanů, vybudováním 10 km úseku cyklostezky Bezprávi - Choceň, která



v návaznosti na stávající síť propojila dvě velká města Ústí nad Orlicí a Choceň a vznikla propojená síť cyklostezek o délce 45 km.

PAAK/AR1/009 – Sportovní areál Němčice – V rámci projektu byl zrekonstruován zchátralý objekt sportovního areálu, který je v majetku obce. Projekt je inspirující propojením společenské a sportovní funkce celého areálu. Jednotlivé objekty a části areálu nebudou sloužit pouze ke sportovním soutěžím nebo aktivitám, ale budou využívány také ke společenským akcím.



Vyhlášené výzvy k předkládání žádostí o poskytnutí asistence pilotním projektům při realizaci a administraci za rok 2010

Výzva pro oblast podpory 4.1 – realizace

V rámci třetí výzvy byly úspěšně zaregistrovány 2 žádosti o poskytnutí asistence pilotním projektům při realizaci a administraci. Samotný výběr pilotních projektů měl dvě části. Předložené žádosti byly nejprve posuzovány Řídícím týmem, který provedl předvýběr. Výstupem byl seznam pilotních projektů doporučených k dalšímu hodnocení, které náleželo Výběrové komisi. Výběrová komise pak na základě předem stanovených bodovacích kritérií

rozhodla o projektu, který se stal pilotním a kterému bude v následujících měsících poskytována asistence. Jedná se o projekt: PAAK_AR3_001 Dostavba a nové využití objektu "Střelnice" Liberec.

Výzva pro PPP projekty – příprava

V rámci vyhlášené výzvy byly úspěšně zaregistrovány 2 žádosti o poskytnutí asistence pilotním projektům při přípravě. Obě žádosti byly zaslány Asociaci PPP, která měla za úkol vyhodnotit, zda přijaté projekty lze považovat za PPP projekty. Bohužel ani jeden z projektů nesplňoval kritéria PPP projektu.

Výzva pro oblast podpory 3.1. a 3.2 – realizace

V rámci 5. výzvy byly úspěšně zaregistrovány 23 žádosti o poskytnutí asistence pilotním projektům při realizaci a administraci pro oblast podpory 3.1 a dále 6 žádostí pro oblast podpory 3.2. Samotný výběr pilotních projektů měl dvě části. Předložené žádosti byly nejprve posuzovány Řídícím týmem, který provedl předvýběr. Výstupem byl seznam pilotních projektů doporučených k dalšímu hodnocení, které náleželo Výběrové komisi. Výběrová komise pak na základě předem stanovených bodovacích kritérií rozhodla o projektech, které se staly pilotními a kterým bude v následujících měsících poskytována asistence.

Výzva pro oblast podpory 1.2 – realizace

V rámci 6. výzvy byla zaevidována jedna žádost o poskytnutí asistence pilotním projektům při realizaci a administraci pro oblast podpory 1.2 – Podpora projektů zlepšujících dopravní obslužnost území. Bohužel tento projekt nesplnil schválenou minimální bodovou hranici Výboru Regionální rady soudružnosti Severovýchod, tudíž nemohl být postoupen Výběrové komisi projektu PAAK k hodnocení.

EDUCEP

Centrum evropského projektování a.s. úspěšně realizuje projekt předložený do výzvy č. 35 Operačního programu lidské zdroje a zaměstnanost s názvem „EDUCEP – vzdělávání zaměstnanců Centra evropského projektování a.s.“, reg. číslo projektu CZ.1.04/1.1.02/35.00135. Celková dotace projektu realizovaného v období prosinec 2009 až listopad 2011 činí 3,034 mil Kč.

Cílem projektu je prostřednictvím růstu odborných znalostí, dovedností a kompetencí zaměstnanců dosáhnout lepší konkurenceschopnosti společnosti. Projekt je zaměřen na další profesní vzdělávání všech zaměstnanců společnosti. Portfolio plánovaných odborných vzdělávacích kurzů

a jejich obsahy byly definovány na základě výsledků pravidelného ročního hodnocení zaměstnanců a závěrů analýzy vzdělávacích potřeb, která byla provedena v rámci přípravné fáze projektu. Vzhledem k zaměření CEP proběhnou v rámci projektu zejména vzdělávací kurzy zaměřené na projektový a finanční management, manažerské dovednosti, problematiku účetnictví, stavebního zákona, veřejné podpory a veřejných zakázek. V rámci interního školení absolvují zaměstnanci kurz IT dovedností. V rámci projektu již projektoví manažeři společnosti prošli přípravou k certifikaci a samotnou certifikací dle IPMA ve stupních C a D.



Oddělení investičních projektů

Oddělení investičních projektů v roce 2010 zajišťovalo ve spolupráci s ostatními organizačními jednotkami přípravu projektových žádostí a řízení investičních projektů pro klienty nejenom z Královéhradeckého kraje (obce, soukromí podnikatelé, neziskové organizace), ale i ze Středočeského a Olomouckého kraje a Kraje Vysočina. Jednalo se především o projekty financované z Regionálního operačního programu NUTS II Severovýchod, Operačního programu Životní prostředí, Integrovaného operačního programu, Operačního programu přeshraniční spolupráce Česká republika – Polská republika, ale i dalších.

V roce 2010 také oddělení pokračovalo v lektorské činnosti. Realizovány byly kurzy a školení v oblasti přípravy projektových žádostí a řízení projektů, zahájeno bylo školení projektového řízení dle IPMA.

V roce 2010 část projektových manažerů získala certifikaci standardu IPMA, úroveň D a C.

Operační program životního prostředí



OPERAČNÍ PROGRAM
ŽIVOTNÍ PROSTŘEDÍ

V roce 2010 pokračovala také příprava a realizace řady projektů veřejného i soukromého sektoru z oblasti životního prostředí. Celkem bylo zpracováno 10 projektových žádostí do Operačního programu životní prostředí (z toho 7 projektů získalo dotaci) a dále 5 projektů bylo předloženo do programu Zelená úsporám – veřejné budovy.

Cílem projektů je především udržitelné využívání zdrojů energie, zlepšování kvality ovzduší, snižování emisí, zlepšování stavu přírody a krajiny, optimalizace vodního režimu krajiny a také zkvalitnění nakládání s odpady.

Technologická centra obcí s rozšířenou působností



Pro 7 obcí s rozšířenou působností byly zpracovány žádosti o dotaci z Integrovaného operačního programu s cílem zkvalitnit využití informačních a komunikačních technologií ve veřejné správě. Všechny projekty získaly na svou realizaci finanční prostředky.

Vybudovaná technologická centra poskytnou potřebnou infrastrukturu pro provoz spisových služeb včetně datových úložišť a rozhraní pro datové schránky. Obce s rozšířenou působností budou garantem těchto služeb i pro obce spadající do jejich působnosti či organizace jimi zřizované či zakládané. Projekty by měly přispět k zefektivnění činnosti veřejné správy.

Projekty:

Za krásami a historií Českého Betléma I. Revitalizace centra města spojená s historií Českého Betléma

Žadatel	Město Nové Město nad Metují
Operační program	Regionální operační program NUTS II Severovýchod
Rozpočet	98 927 524,00 Kč
Výše dotace	91 507 959,70 Kč

Projekt, který je ve fázi realizace, řeší rekonstrukci povrchu Husova náměstí a rekonstrukci objektu č.p. 30. Vzhledem k tomu, že náměstí je součástí městské památkové rezervace, bylo nezbytné provést rekonstrukci náměstí tak,

aby odpovídala okolní raně renesanční zástavbě, která má neocenitelnou historickou a kulturní hodnotu. Budova č.p. 30 z roku 1930 od architekta Jindřicha Freiwalda je prohlášena za kulturní památku a je zapsána v Ústředním seznamu kulturních památek ČR. Tato budova původně sloužila jako záložna, v pozdějších letech byla využita pro potřeby provozu České pošty. Stavební práce na Husově náměstí a v objektu č.p. 30 byly zahájeny v dubnu 2009.

V budově bývalé záložny byla vybudována Městská knihovna, prostory pro Městský klub, jsou zde také místnosti pro volnočasové a zájmové aktivity pro děti, mládež či seniory. V současné době je budova Městské knihovny po kompletní rekonstrukci a v listopadu 2010 byla slavnostně otevřena veřejnosti. Kolaudace Husova náměstí je plánována v květnu 2011.

Revitalizace veřejných prostranství městysu Mlázovice

Žadatel	Obec Mlázovice
Operační program	Regionální operační program NUTS II Severovýchod
Rozpočet	3 214 490,- Kč
Výše dotace	2 921 042,- Kč

V roce 2010 byl dokončen projekt „Revitalizace veřejných prostranství městysu Mlázovice“. Projekt byl podpořen z ROP NUTS II SV – prioritní osa 2.3 – rozvoj venkovských oblastí. Celkové výdaje projektu byly 3 214 490 Kč, z toho dotace činila 2 921 042 Kč.

Předmětem projektu byla revitalizace zeleně veřejných prostranství městysu Mlázovice, rekonstrukce chodníků, výměna sloupů veřejného osvětlení a umístění parkového mobiliáře do veřejných prostorů.



Projektový záměr byl podán v první výzvě pro rozvoj venkovských oblastí. K realizaci přistoupil Městys Mlázovice z důvodu celkového nevyhovujícího stavu veřejných prostorů v městysu a velké ekonomické náročnosti, která by velmi zatížila obecní rozpočet. V době podání žádosti byly sloupy veřejného osvětlení a svítidla v havarijním stavu, zeleň byla poničená a stářím sešlá a její stav začal ohrožovat plynulost a bezpečnost pěšího i automobilového provozu (hrozící uvolnění a padání větví), chodníky byly rovněž v nevyhovujícím technickém stavu zejména proto, že podkladní vrstvy byly místy

propadlé a nedostatečně zhuštěné a navíc neumožňovaly přístup osobám se sníženou pohyblivostí a nevidomým. V řešeném území byl minimální počet laviček, rovněž v technicky nevyhovujících stavu.



K realizaci projektu došlo v průběhu roku 2009 a 2010, kdy byl projekt dokončen. Realizací projektu byl odstraněn havarijní stav veřejného osvětlení, došlo k celkové rekonstrukci chodníků a dalších přístupových cest do veřejných budov v městysu a k jejich bezbariérovému zpřístupnění. Byl osazen nový účelný mobiliář, vč. rekonstrukce autobusové zastávky na náměstí. Osazené lavičky byly vyrobeny z recyklovaného plastu. Stávající cenná zeleň byla revitalizována a byla vhodně doplněna novou zelení, která oživila stávající veřejná prostranství, zejména hlavní náměstí v městysu. Realizací projektu bylo v plném rozsahu dosaženo jeho předpokládaného cíle, tj. vytvořit příjemné a atraktivní prostředí pro všechny občany a návštěvníky městysu a podpořit tak další růst jeho ekonomických aktivit.

Adaptace veřejné budovy zdravotního střediska ve Smidarech

Žadatel	Obec Smidary
Operační program	Regionální operační program NUTS II Severovýchod

Rozpočet	16 902 522,- Kč
Výše dotace	12 726 287,- Kč

V roce 2010 se podařilo realizovat a dokončit projekt „Adaptace veřejné budovy zdravotního střediska ve Smidarech“. Projekt byl podpořen z ROP NUTS II SV – – prioritní osa 2.3 – rozvoj venkovských oblastí. Celkové výdaje projektu byly 16 902 522 Kč, z toho dotace činila 12 726 287 Kč.

Předmětem projektu byla celková rekonstrukce budovy zdravotního střediska, která byla postavena v 70. letech minulého století. Budova tak již neodpovídala současným trendům a normovým standardům (zejména energetickým), část konstrukcí již byla dožilá (střeška, okna) a dále ani její vnitřní uspořádání a vybavení již neodpovídalo novým společenským trendům ve zdravotnictví a v péči o nemocné občany v obci. Protože je zdravotní středisko využíváno nejen občany obce, ale i celého mikroregionu Novobydžovsko, rozhodla se obec Smidary pomocí získané dotace objekt kompletně zrekonstruovat a zmodernizovat. Objekt byl opatřen sedlovou střechou s kompletním zateplením, původní fasádní již dožilé panely byly odstraněny, stěny byly dozděny a byla osazena nová okna. Fasáda objektu byla kompletně zateplena. Rovněž byly zatepleny i podlahy. Vytápění objektu bylo připojeno na tepelné čerpadlo. Objekt byl kompletně bezbariérově zpřístupněn, vč. vnitřních prostor. Provedením interiérových úprav došlo k nahrazení stávajícího nevhodného uspořádání vnitřních



prostor univerzálnějším způsobem. Byla provedena úprava čekáren, sociálních zařízení a bylo zřízeno zvláštní sociální zařízení pro invalidy. Byla provedena i kompletní rekonstrukce všech vnitřních instalací.

Po provedení rekonstrukce, která byla dokončena v červenci 2010, byl objekt v polovině srpna slavnostně otevřen za účasti starostky, představitelů KHK, obecních zastupitelů, zástupců dodavatele a dalších významných hostů. Rovněž byl objekt představen veřejnosti na tzv. dnu otevřených dveří.

Následně byly všechny prostory v souladu se zákonem nově pronajaty. V současné době jsou zde provozovány ordinace praktického lékaře pro dospělé, praktického lékaře pro děti a dorost, zubního lékaře, výdejna léků, funguje zde fyzioterapeut a nově i kožní lékař. Realizací projektu došlo k naplnění jeho cíle, tj. zkvalitnění nabídky zdravotnických služeb v obci a mikroregionu.

Znovuobnovení letoviska Studánka

Žadatel	Matrix, a.s.
Operační program	Regionální operační program NUTS II Severovýchod
Rozpočet	182 976 082,00 Kč
Výše dotace	80 039 156,00 Kč

Letovisko Studánka se nachází za branami města Rychnova nad Kněžnou, v klidném romantickém prostředí, s výhledem do zeleně Lesa Včelného. Stavební práce na Studánce byly zahájeny v září 2008, dokončeny byly k 30. září 2010. V rámci realizace projektu s plánovaným rozpočtem cca 180 mil. Kč byl nově vystavěn hotel s kapacitou 96 lůžek, který svou architekturou zapadá do krásného přírodního prostředí a nabízí již v minulosti ceněné trumfy - léčivou vodu, okolní přírodu, příznivé klimatické podnebí, ale i moderní možnosti relaxace s využitím nejmodernějších wellness technologií. V rámci projektu byl dále rekonstruován původní objekt vily, byla vybudována infrastruktura, široká možnost vyžití je i u sportovních a volnočasových aktivit – indoorové aktivity (cvičení, bowling), venkovní aktivity (minigolf, lanové centrum), aktivity ve Včelném (turistika, cyklistika, rybaření, jízda na kolečkových bruslích). K dispozici jsou také dětský koutek

a venkovní hřiště pro děti. V rámci projektu byla vybudována cyklostezka v délce 5,5 km.

Projekt nezapomíná ani na společenské možnosti. Sál až pro 230 osob umožňuje pořádání plesů, oslav či výstav. Pro pořádání školicích akcí jsou v letovisku Studánka k dispozici sál, VIP salonek, je zde moderní audiovizuální technika pro prezentace a součástí nabídky je tak i využití prostor pro konference, školení nebo předváděcí akce.

Toto pohádkové místo sloužilo již od 17. století k lázeňským a rekreačním účelům a uspokojí i požadavky dnešní moderní společnosti. Více o Letovisku Studánka se dozvíte na www.hotelstudanka.cz.



Výstavba trojlodní skladové haly DŘEVOCENTRUM HAPex

Žadatel	HAPex s.r.o.
Operační program	Regionální operační program NUTS II Severovýchod
Rozpočet	18 792 243,58
Výše dotace	7 095 598,66



Projekt společnosti HAPex, s.r.o., zabývající se dřevovýrobou, zejména pak produkcí „Eurohranolů“, byl úspěšně dokončen v roce 2010. Projekt vyřešil nevyhovující skladovací prostory společnosti výstavbou nové trojlodní skladovací haly, včetně vybavení moderním regálovým systémem. Dále byly v rámci projektu upraveny příjezdové komunikace a parkovací plochy v areálu firmy. Projekt také přispěl ke zlepšení životního prostředí, když na střeche nové haly byly instalovány fotovoltaické panely.

Projekt byl ukončen v listopadu 2010.

Školní jídelna a družina Chlumec nad Cidlinou

Žadatel	Město Chlumec nad Cidlinou
Operační program	Operační program životní prostředí Prioritní osa 3.2.1 Realizace úspor energie
Rozpočet	8,2 mil. Kč
Výše dotace	3,3 mil. Kč

Školní jídelna a družina v areálu ZŠ v Kozelkově ulici byla v Chlumci nad Cidlinou postavena v 80. letech minulého století. Objekt je podsklepený, se dvěma nadzemními podlažními a obdélníkovým půdorysem. V suterénu jsou umístěny dílny a sklady, v 1. N.P. se nachází jídelna s kuchyní a veškerým zázemím, jako jsou přípravný potravin, sklady, umývárny, kanceláře. Prostory 2. N.P. zauímají místnosti školní družiny – herny, klubovny a toalety. Objekt je vytápěn z plynové kotelny rekonstruované v roce 2007, která je umístěna v suterénu budovy.

Vzhledem k tomu, že tepelné normy z doby výstavby neodpovídaly současným požadavkům, předložilo Město Chlumec nad Cidlinou Státnímu fondu životního prostředí (prioritní osa 3.2.1 Realizace úspor energie) projekt na zateplení budovy školní jídelny a družiny s cílem snížení tepelných ztrát. Stávající výplně otvorů byly dožilé, místy hrozilo jejich rozpadnutí. Okna a dveře nebyly schopny otevírání a místy ohrožovaly bezpečnost dětí a personálu.

Při rekonstrukci budovy byly stěny objektu zatepleny 120 mm pěnového polystyrénu a střecha 200 mm minerální vaty s instalací nové hydroizolace střešního pláště. Dále byla instalována nová plastová okna s tepelně izolačním dvojsklem. Stavební práce probíhaly během roku 2010, v říjnu byl projekt fyzicky ukončen. Celkové výdaje na projekt činily 8,2 mil. Kč, z toho nezpůsobilé 4,4 mil. Kč.



Oddělení projektů venkova a podnikatelské sféry

Tým projektových manažerů tohoto oddělení poskytuje poradenství při přípravě a specifikaci projektových záměrů, zpracovává projektové žádosti o dotaci (tzn. zpracování žádosti, příprava povinných příloh, kompletace žádosti) a následně, v případě přidělení dotace, tyto projekty řídí (koordinace realizace projektu v souladu s podmínkami dotačního titulu, poradenství při zadávacím řízení, administrace změn v projektu, příprava monitorovacích zpráv se žádostí o platbu, zastupování klienta při jednáních s řídicím orgánem dotačního programu), po úspěšném ukončení projektu poskytuje poradenství při zajištění udržitelnosti projektu.

Specializace oddělení je především v těchto dotačních programech:

- Regionální operační program NUTS II Severovýchod (ROP SV) – Oblast podpory 2.3 Rozvoj venkova, oblast podpory 3.2 Marketingové a koordinační aktivity v oblasti cestovního ruchu a oblast podpory 4.2 Podpora rozvoje spolupráce firem se středními školami a učiteli, dalšími vzdělávacími institucemi a úřady práce, rozvoj inovačních aktivit v regionu,
- Program rozvoje venkova ČR (PRV),
- Operační program podnikání a inovace (OPPI),
- Operační program lidské zdroje a zaměstnanost (OPLZZ),
- Operační program vzdělávání pro konkurenceschopnost (OPVK).

V roce 2010 také oddělení pokračovalo v lektorské činnosti. Realizovány byly kurzy a školení v oblasti finančního řízení projektů, zahájeno bylo školení projektového řízení dle IPMA. V roce 2010 část projektových manažerů získala certifikaci standardu IPMA, úroveň D a C.

Národní kontaktní místo spolupracuje s týmem Centra evropského projektování

Centrum evropského projektování od poloviny roku 2009 intenzivně poskytuje služby v podobě expertní podpory při provozování Národního kontaktního místa operačního programu Nadnárodní spolupráce Střední Evropa (dále jen CENTRAL EUROPE), zejména v oblasti zvyšování informovanosti o zmíněném programu.

CEP a. s. poskytuje přímo potenciálním žadatelům i příjemcům informace, rady a doporučení vztahující se k CENTRAL EUROPE, pomáhá žadatelům při vyhledávání partnerů pro realizaci, podílí se na posuzování žádostí o dotaci, komunikuje se žadateli a řídicím orgánem programu, spolupracuje při tvorbě metodických pokynů, objasňuje a interpretuje pravidla programu.

Pracovníci CEP a. s. v roce 2010 plnili, mimo jiné, tyto úkoly:

- připravovali informační kampaň a prezentovali informace potřebné pro žadatele pro 3. výzvu CENTRAL EUROPE (jaro 2010),
- konzultovali záměry potenciálních nových a dříve neúspěšných hlavních žadatelů o dotaci z CENTRAL EUROPE (léto 2010),
- hodnotili soulad předložených projektů do 3. výzvy s národními strategiemi a prováděli analýzu projektů z hlediska obsahů jednotlivých projektů a jejich přínosu na území České republiky (podzim 2010),
- spolupracovali při tvorbě koncepce na shrnující publikaci o projektech českých partnerů, jejíž realizace bude představovat hlavní náplň týmu CEP a. s. pro první polovinu roku 2011 (zima 2010).



CENTRAL EUROPE
COOPERATING FOR SUCCESS.



EUROPEAN UNION
EUROPEAN REGIONAL DEVELOPMENT FUND



Projekty:

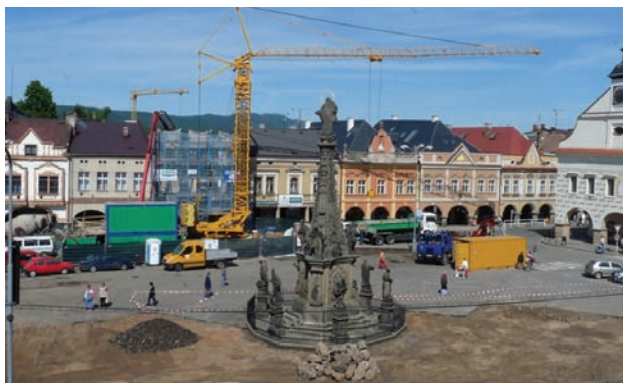
Rekonstrukce náměstí T. G. Masaryka včetně přilehlých komunikací v ulici Palackého a J. Hory

Žadatel	Město Dvůr Králové nad Labem
Operační program	Regionální operační program NUTS II Severovýchod
Rozpočet	97 248 087,54
Výše dotace	74 633 101,80

V roce 2010 pokračovala realizace jedné ze stavebních zakázek projektu – rekonstrukce a přístavby dlouhodobě nevyužívaného objektu č. p. 83, která i nadále úspěšně probíhá. Od konce května tohoto roku příjemce zadal druhou zakázku tohoto komplexního projektu, kterou dochází k obnově hlavního památkově chráněného náměstí města, které nese název po prvním československém prezidentovi. Podle plánu budou obě stavby probíhat až do druhé poloviny roku 2011.

Centrální náměstí po rekonstrukci poskytne návštěvníkům a zejména obyvatelům města kvalitní a krásné náměstí, klidnější a příjemný prostor odlehčený od automobilové dopravy.

Budova č. p. 83 zajistí dostatek prostoru základní umělecké škole a její nové prostory umožní více zájemcům rozvíjet své schopnosti a dovednosti přímo ve středu města.



Kulturní a vzdělávací centrum Kopidlno

Žadatel	Město Kopidlno
Operační program	Regionální operační program NUTS II Severovýchod
Rozpočet	28 038 048,61 Kč
Výše dotace	21 862 760,97 Kč

V rámci 10. kola výzvy pro předkládání žádostí o dotaci v ROP SV, tedy v pořadí druhé výzvy pro oblast podpory 2.3 Rozvoj venkova, byla zpracována žádost o dotaci na projekt, jehož předkladatelem bylo Město Kopidlno. Žádost v hodnocení projektů uspěla jako pátá nejlépe hodnocená žádost výzvy.

Obsahem projektu je rekonstrukce objektu bývalého muzea, realizací vznikne víceúčelové zařízení s příslušenstvím a zázemím, s informačním centrem, knihovnou, vzdělávacím centrem, spolkovými místnostmi a prostory pro kulturní a společenské akce. Výsledkem projektu budou moderní prostory pro volnočasové aktivity občanů města a spolků působících na jeho území a dalších občanských sdružení. Zároveň bude vytvořeno velmi potřebné městské informační centrum a kvalitní zázemí pro činnost knihovny. Vysoká přidaná hodnota projektu spočívá nejen ve významném zkvalitnění a rozšíření nabídky občanských služeb a různých volnočasových aktivit v Kopidlně a jeho blízkém okolí, přínosem projektu bude také obnova a využití stávajícího objektu v centru města, který je v současné době v havarijním stavu.



Realizací projektu vznikne 8 zrekonstruovaných, moderních místností kulturního a vzdělávacího centra, jehož součástí budou městské informační centrum, knihovna a místnosti pro spolkovou a vzdělávací činnost obyvatel Kopidlna. Dále bude zbudován výtah pro imobilní občany, provozní zázemí, 3 kanceláře pro personál centra a dětské hřiště, které bude vybudováno na pozemku centra.

Centrum studií a prezentace krajkářského řemesla a umění krajky v Čechách – „Centrum krajky“

Žadatel	Muzeum a galerie Orlických hor v Rychnově nad Kněžnou
Operační program	Regionální operační program NUTS II Severovýchod
Rozpočet	36 311 107,90 Kč
Výše dotace	30 260 707,06 Kč

Obsahem projektu je provedení celkové rekonstrukce, modernizace a rozšíření expozice Muzea krajky ve Vamberku, která je chráněnou kulturní památkou. Muzeum krajky je jednou z organizačních složek Muzea a galerie Orlických hor v Rychnově nad Kněžnou. Muzeum krajky je ojedinělou institucí, zabývající se prezentací krajkářského řemesla a tradice ruční paličkované krajky v Čechách. Muzeum je dobře přístupné pro turisty přijíždějící do Vamberka z blízkého i vzdáleného okolí. Rekonstrukce Muzea krajky umožní zlepšit podmínky pro stávající expozici a péči o sbírky a zároveň se zvýší prezentační možnosti muzea, jelikož výstavní plocha expozice bude rozšířena



o jedno podlaží budovy a část půdního prostoru. Budova bude zároveň bezbariérově zpřístupněna pro handicapované návštěvníky, a to vybudováním výtahu vně pláště budovy.

Projekt pomůže udržet vysokou prestiž českého krajkářství a obnovit pověst Vamberka jako světoznámého centra krajkářského umění, tak aby se opět stal cílem turistů poznávajících nejvýznamnější místa České republiky.

„Centrum krajky“ je pilotním projektem PAAK.

Kuks – Braunův kraj

Žadatel	Revitalizace KUKS o. p. s.
Operační program	Regionální operační program NUTS II Severovýchod
Rozpočet	8 076 564 Kč
Výše dotace	6 649 192 Kč



Ihned po podání žádosti příjemce zahájil realizaci jednotlivých dílčích aktivit projektu, který směřuje k podpoře marketingových aktivit pro oblast obce Kuks, kde se nachází řada Národních kulturních památek, které zde zejména z iniciativy hraběte Šporka vznikaly jako součást tehdejších lázní a navazující barokní komponované krajiny.



Cílů projektu má být dosaženo prostřednictvím sady níže uvedených produktů a činností:

- vytvoření systému destinačního managementu oblasti – sestavení koncepce destinace a akčních plánů,
- ustavení nového Turistického informačního centra v destinaci,
- výroba propagačních materiálů a předmětů (brožura o Kuksu, brožura o Kuksu a okolí, trhací mapa, pohledy Kuks, oboustranné letáky, propagační předměty),
- provozování turistických webových stránek včetně informačního a mapového systému,
- zavedení vhodného a atraktivního loga a vizuálního stylu destinace,
- natočení zvukového záznamu „Kouzlo, umění krásy energie“ - Deset zastavení na Kuksu vč. výroby DVD a reklamního spotu,
- výroba reklamního spotu destinace,
- výroba DVD „Příběh utrpení a nadějí člověka - křížová cesta“,



- vyznačení naučné stezky s využitím technologie Bluetooth a naučné stezky „Dvanáct zastavení“ v obci Kuks,
- pravidelná účast a prezentace destinace na veletrzích cestovního ruchu v ČR i příhraniční,
- organizace speciálních workshopů pro propagaci cestovního ruchu.

Dle harmonogramu a plánů projektu byla realizace projektu úspěšně zahájena a projektový tým zajistil již cca 1/3 plánovaných aktivit.

Rekonstrukce místních komunikací a veřejného prostranství v obci Bílé Poličany

Žadatel	Obec Bílé Poličany
Operační program	Program rozvoje venkova ČR
Rozpočet	4 624 597 Kč
Výše dotace	3 485 556 Kč

Projekt je zaměřen na zkvalitnění dopravní a technické infrastruktury včetně zlepšení vzhledu obce Bílé Poličany. Předmětem projektu je rekonstrukce místních komunikací v místních částech U Seifertů, U Mlýna a okolo Obecního úřadu. Tyto komunikace jsou v současné době šterkové, je tedy potřeba upravit jejich povrch a zpevnit je. Na třech místech v obci budou zřízeny příčné prahy, které zvýší bezpečnost v rizikových úsecích. Mimo rekonstrukce výše uvedených komunikací dojde také k rekonstrukci komunikace s propustným ložem a propustným podložím, která navazuje na komunikaci 2. třídy a zajišťuje dopravní obslužnost části katastru, zemědělských a lesních pozemků, obecního sportoviště, sádek a je nejkratší cestou do obce Trotina. Dále budou v rámci projektu provedeny parkové úpravy spočívající v dosadbě dřevin, založení nových nebo obnově stávajících travnatých ploch. Pro účely údržby zeleně bude v rámci projektu zakoupena technika, konkrétně křovinořez a zahradní traktor. Součástí projektu je v neposlední řadě vybudování veřejného rozhlasu v obci, který bude sloužit nejen k šíření informací z oblasti kultury a společenského dění v obci, ale také bude plnit důležitou funkci v šíření varovných informací a signálů v případě živelních událostí.

V roce 2010 byla ukončena 1. etapa projektu, kdy proběhla rekonstrukce komunikace okolo Obecního úřadu a finančně představovala výdaje ve výši 1 917 185 Kč. Obec obdržela na realizaci 1. etapy projektu dotaci ve výši 1 553 121 Kč.

Implementace výsledků vývoje do výroby nového typu letounu

Žadatel	TL-ULTRALIGHT s.r.o.
Operační program	Podnikání a inovace
Rozpočet	59 850 000 Kč
Výše dotace	29 874 000Kč

Firma TL-ULTRALIGHT s.r.o. je česká firma zabývající se výrobou a prodejem letecké techniky. Cílem projektu bylo zajistit výrobu zcela nového dvoumístného celokompozitového hornoplošníku TL- 3000 Sirius, který zabezpečí společnosti zvýšení obratu a posílení pozice firmy na trhu výrobců ultralehkých letounů. Zavedená inovace spočívala v podstatném zlepšení užitných vlastností letounu s minimalizací vložených nákladů a s šetrným přístupem k životnímu prostředí. V roce 2010 byly dokončeny veškeré stavební práce, které zahrnovaly úpravy pro umístění a zabezpečení provozu výroby. Nejnáročnější část projektu z hlediska financování představovala nákup strojů a technologií, které jsou již nyní využívány ve zkušebním provozu. V současné době neexistuje nikde na světě kvalitní alternativa tohoto novátorského produktu a prozatím v žádném konkurenčním podniku nevyužívají plánovanou technologii výroby letadel tohoto typu. Jedná se o úspěšný projekt v programu Inovace – inovační projekt, výzva II.



Komplexní vzdělávací program v oblasti výživy onkologických pacientů

Žadatel	Nadace pro rozvoj v oblasti umělé výživy, metabolismu a gerontologie
Operační program	Vzdělávání pro konkurenceschopnost
Rozpočet	3 721 014 Kč
Výše dotace	3 721 014 Kč

V roce 2010 byly zahájeny první kroky při realizaci projektu zaměřeného na další vzdělávání odborné zdravotnické veřejnosti, která se s onkologickými pacienty setkává ve své každodenní praxi. Výstupy projektu osloví lékaře, sestry, zástupce pacientských organizací a medicínského průmyslu, pracovníky lékařských, lékárnických a sesterských organizací a komor i novináře s profesním zaměřením na zdravotnickou tematiku.

Prostřednictvím projektu bude vytvořen vzdělávací program v oblasti výživy onkologických pacientů, která má 35% podíl na úmrtnosti těchto pacientů a v době stanovení diagnózy jich je již 75% podvyživených. Vzdělávací program je zaměřen na stále podceňované téma významu výživy onkologických pacientů na úspěšnost jejich léčby. Tento program složený z 11 modulů, kdy každý modul bude obsahem a rozsahem uzpůsobený jednotlivým specializacím účastníků, využije e-learningové formy v kombinaci se semináři. Účastníci školení budou mít možnost při studiu využívat i FAQ. Semináře, pod dozorem lektorů, umožní účastníkům aplikovat získané znalosti ve své provozované praktické činnosti.

Vytvořený vzdělávací program bude prostřednictvím uvedených vzdělávacích forem pilotně odzkoušen po jednotlivých modulech s následným zapracováním připomínek od účastníků školení a zapojených lektorů. Poté bude program běžně nabízen zájemcům o další vzdělávání i s tím, že absolventi školení budou moci i nadále využívat webové stránky pro konzultace při řešení složitějších situací, s nimiž se ve své praxi setkají.

Veřejné zakázky

I. etapa: Činnosti spojené s přípravou textu oznámení zadávacího řízení a jeho zveřejnění:

- zpracování formuláře oznámení o zakázce,
- zpracování návrhu zadávacích podmínek a jejich konzultace se zadavatelem,
- konzultace zadavatelova návrhu kvalifikačních kritérií,
- konzultace zadavatelova návrhu dílčích kritérií (kritérií pro zadání veřejné zakázky),
- vypracování definitivního znění oznámení o zakázce,
- zveřejnění oznámení o zakázce v informačním systému a Úředním věstníku EU,
- sestavení zadávací dokumentace, kompletace a rozmnožení zadávací dokumentace
- v potřebném počtu,
- sestavení formulářů pro doložení údajů, které jsou předmětem hodnocení kvalifikačních kritérií,
- sestavení formulářů pro doložení údajů, které jsou předmětem hodnocení dílčích kritérií hodnocení,
- sestavení pokynů pro zpracování nabídky dle charakteru plnění veřejné zakázky.

II. etapa: Činnosti spojené s průběhem lhůty pro podání nabídek:

- předání zadávací dokumentace uchazečům o veřejnou zakázku, včetně zajištění předávacích protokolů a potvrzení o předání a převzetí zadávací dokumentace,
- organizační zajištění prohlídky místa plnění,
- zpracování zápisu z prohlídky místa plnění,
- doručení zápisu z prohlídky místa plnění dodavatelům, kteří si odebrali zadávací dokumentaci,
- zpracování odpovědí na dotazy k zadávací dokumentaci a oznámení o zakázce,
- zajištění doručení odpovědí na dotazy k zadávací dokumentaci a textu oznámení o zakázce dodavatelům, kteří si odebrali zadávací dokumentaci,

- organizační zabezpečení přijímání obálek s nabídkami,
- zpracování potvrzení o přijetí nabídek,
- zpracování seznamu doručených a přijatých nabídek,
- příprava formulářů pro jmenování hodnotící komise, včetně podkladů nutných a potřebných k řádnému průběhu hodnotící komise,
- vypracování a zajištění jmenovacích dekretů a čestných prohlášení pro členy a náhradníky členů hodnotící komise,
- vypracování organizačního řádu komise a seznámení s ním jednotlivých členů komise před zahájením jednání hodnotící komise.

III. etapa: Činnosti spojené s průběhem lhůty, po kterou budou uchazeči svými nabídkami vázáni:

- organizační zajištění prvního zasedání hodnotící komise,
- řízení komise do volby předsedy a místopředsedy komise, organizační řízení hodnotící komise v průběhu jejích jednotlivých zasedání,
- zpracování protokolu o prvním zasedání hodnotící komise,
- organizační zajištění vlastního aktu otevírání obálek s nabídkami jednotlivých uchazečů,
- sepsání protokolu o prvním jednání hodnotící komise a protokolu o otevírání obálek s nabídkami včetně všech náležitostí a příloh,
- rozbor nabídek uchazečů z hlediska splnění kvalifikačních kritérií,
- rozbor nabídek z hlediska splnění zadávacích podmínek,
- organizační zajištění průběhu posuzování nabídek,
- vyhotovení výzvy k písemnému zdůvodnění mimořádně nízké nabídkové ceny,
- vyhotovení žádosti o písemné vysvětlení nabídky,
- zajištění oznámení o vyloučení uchazečů, jejichž

nabídky komise vyřadila z další účasti v zadávacím řízení,

- zpracování podkladů pro rozhodnutí zadavatele o jejich vyloučení,
- zajištění uvolnění jistiny vyloučenému uchazeči, včetně zpracování všech potřebných formulářů,
- organizační zajištění průběhu hodnocení nabídek,
- zabezpečení příslušných hodnotících tabulek pro jednotlivá hodnotící kritéria a členy hodnotící komise, souhrnných tabulek pro hodnotící kritéria a tabulky celkového pořadí (pouze v případě základního kritéria ekonomické výhodnosti),
- organizační zajištění všech dalších potřebných a nutných zasedání hodnotící komise včetně zpracování protokolů o jednání hodnotící komise,
- vypracování zprávy o posouzení a hodnocení dle zákona.

IV. etapa: Činnosti spojené s ukončením zadávacího řízení:

- vypracování podkladů pro rozhodnutí zadavatele o přidělení veřejné zakázky,
- zpracování oznámení rozhodnutí zadavatele o přidělení veřejné zakázky jednotlivým uchazečům, zajištění doručení oznámení o přidělení veřejné zakázky uchazečům, kteří nebyli ze zadávacího řízení vyloučeni,
- zpracování a zajištění zveřejnění oznámení o zadání v informačním systému,
- zpracování písemné zprávy zadavatele o průběhu zadávacího řízení (pouze v případě nadlimitní veřejné zakázky),
- zajištění vrácení případných ukázek a vzorků,
- v případě zrušení zadávacího řízení zajištění zpracování formuláře o zrušení zadávacího řízení a zajištění zveřejnění v informačním systému,
- sumarizace, uspořádání a předání veškeré dokumentace z průběhu výběrového řízení zadavateli.

Přehled veřejných zakázek pro veřejné zadavatele

PŘEDMĚT ZAKÁZKY	PŘEDPOKLÁDANÁ HODNOTA	TYP ZADÁVACÍHO ŘÍZENÍ	OPERAČNÍ PROGRAM
Zpracování vize Krajského úřadu Královéhradeckého kraje	166 667 Kč	Otevřené nadlimitní	OPLZZ
Zpracování strategické analýzy a strategie Krajského úřadu Královéhradeckého kraje	1 083 333 Kč	Otevřené nadlimitní	OPLZZ
Vzdělávání v modelu CAF	166 667 Kč	Otevřené nadlimitní	OPLZZ
Vzdělávání v oblasti strategického managementu	3 750 000 Kč	Otevřené nadlimitní	OPLZZ
Vzdělávání v oblasti projektového řízení k certifikaci podle IPMA	400 000 Kč	Otevřené nadlimitní	OPLZZ
Zpracování strategické analýzy současné finanční strategie a vytvoření finanční strategie Krajského úřadu Královéhradeckého kraje	667 000 Kč	Otevřené nadlimitní	OPLZZ
Zpracování strategické analýzy současného stavu komunikační strategie a vytvoření komunikační strategie Krajského úřadu Královéhradeckého kraje	667 000 Kč	Otevřené nadlimitní	OPLZZ
Zpracování strategické analýzy současného stavu marketingové strategie a vytvoření marketingové strategie Krajského úřadu Královéhradeckého kraje	667 000 Kč	Otevřené nadlimitní	OPLZZ

Zpracování strategické analýzy současného stavu personální strategie a vytvoření personální strategie Krajského úřadu Královéhradeckého kraje	667 000 Kč	Otevřené nadlimitní	OPLZZ
„Analýza hlavních a podpůrných procesů Krajského úřadu Královéhradeckého kraje“	2 459 000 Kč	Otevřené nadlimitní	OPLZZ
Rekonstrukce místních komunikací a veřejného prostranství v obci Bílé Poličany	3 284 000 Kč	VZMR	PRV
Cisternová automobilová stříkačka speciální technická – Obec Bílá Voda u Javorníka	250 000 EUR	Otevřené nadlimitní	CZ-PL
Stavební práce týkající se zateplení a plynofikace objektu základní školy K. J. Erbena v Miletíně – Město Miletín	11 612 846 Kč	Zjednodušené podlimitní	OPŽP
Dodávka interiérů – Město Miletín	640 000 Kč	VZRM	ROP SV
Zadávací řízení na dodavatele školících aktivit pro projekt Vzdělání – cesta ke kvalitě – Nemocnice Jičín	1 666 667 Kč	VZMR	OPLZZ
Zpracování projektové dokumentace ke Stavebnímu povolení pro projekt: Ovocnářský výzkumný institut III.	3 000 000 Kč	Zjednodušené podlimitní	OP VaVPI
„Snížení energetické náročnosti ZŠ a MŠ Přepychy – budova základní školy“	2 500 000 Kč	VZMR	OPŽP
Rekonstrukce školního hřiště Železnice – Město Železnice	7 909 013 Kč	Zjednodušené podlimitní	ROP SV
Zpracování procesního a bezpečnostního Auditů – Hořice	450 000 Kč	VZMR	OPLZZ
VŘ na dodavatele procesní analýzy technických služeb – Broumov	333 333 Kč	VZMR	OPLZZ
VŘ Zpracování procesního a bezpečnostního Auditů – Nový Bydžov	470 000 Kč	VZMR	OPLZZ
VŘ Zpracování systému strategického dokumentu města – Nový Bydžov	559 974 Kč	VZMR	OPLZZ
Zpracování procesního a bezpečnostního Auditů – Trutnov	900 000 Kč	VZMR	OPLZZ
Provedení školení na strategické plánování – Trutnov	216 000 Kč	VZMR	OPLZZ
Zpracování Strategie Městského úřadu Trutnov	588 334 Kč	VZMR	OPLZZ

Přehled zakázek pro soukromé zadavatele

PŘEDMĚT ZAKÁZKY	PŘEDPOKLÁDANÁ HODNOTA	TYP ZADÁVACÍHO ŘÍZENÍ	OPERAČNÍ PROGRAM
Horské chalupy Bratrouchov – stavební práce	64 000 000 Kč	Podlimitní	ROP SV
Centrum turistického ruchu, Dolní Morava, dílčí část stavební práce Sněžník, a. s.	444 008 810 Kč	Nadlimitní	ROP SV
Centrum turistického ruchu, Dolní Morava, dílčí část dodávka APRÉS SKI II. – Sněžník, a. s.	45 000 EUR	Podlimitní	ROP SV
Centrum turistického ruchu, Dolní Morava, dílčí část dodávka technologie dětského ráje – Sněžník, a. s.	3 000 000 Kč	Podlimitní	ROP SV
Centrum turistického ruchu, Dolní Morava, dílčí část Lanová dráha LD 1 a LD 2 II. – Sněžník, a. s.	4 800 000 EUR	Nadlimitní	ROP SV
Centrum turistického ruchu, Dolní Morava, dílčí část dodávka technologie dětského ráje – Sněžník, a. s.	140 000 EUR	Nadlimitní	ROP SV
Centrum turistického ruchu, Dolní Morava, dílčí část SO 73 Lanové centrum – Sněžník, a. s.	9 500 000 Kč	Nadlimitní	ROP SV
Centrum turistického ruchu, Dolní Morava, dílčí část odbavovací systém – Sněžník, a. s.	2 347 770 Kč	Podlimitní	ROP SV
Centrum turistického ruchu, Dolní Morava, dílčí část dodávka rolby II. – Sněžník, a. s.	350 000 EUR	Nadlimitní	ROP SV
Centrum turistického ruchu, Dolní Morava, dílčí část Sněžná děla – Sněžník, a. s.	350 000 EUR	Nadlimitní	ROP SV
Centrum turistického ruchu, Dolní Morava, dílčí část Chata Terežka – Sněžník, a. s.	35 000 000 Kč	Nadlimitní	ROP SV
Zhotovitel trojlodní skladové haly – Hapex, a. s.	19 738 738 Kč	Podlimitní	ROP SV
Dodavatel konzolových regálů II. – Hapex, a. s.	500 000 Kč	VZMR	ROP SV
Dodávka technologie bowlingu II. – Matrix, a. s.	1 900 000 Kč	Podlimitní	ROP SV
Dětské hřiště – Matrix, a. s.	465 000 Kč	VZMR	ROP SV
Lanové dráhy – Matrix, a. s.	580 000 Kč	VZMR	ROP SV
Minigolf - Matrix, a. s.	210 000 Kč	VZMR	ROP SV
Sadové úpravy; Putting green; Parkový mobiliář – Matrix, a. s.	842 582 Kč	VZMR	ROP SV
Znovuobnovení letoviska Studánka – vícepráce na objektu SO 03 Vila – Matrix, a.	9 500 000 Kč	Nadlimitní	ROP SV

Přehledy projektů

Přehled připravených projektů

ŽADATEL	NÁZEV PROJEKTU	OPERAČNÍ PROGRAM	ROZPOČET KČ	DOTACE KČ
Projekty v oblasti rozvoje měst a obcí				
Město Dvůr Králové nad Labem	Územní plán města Dvůr Králové nad Labem	IOP	1 488 000,00	1 041 600,00
			1 488 000,00	1 041 600,00
Projekty v oblasti cestovního ruchu				
Park Golf a.s.	Sportovně relaxační areál Hradec Králové	ROP SV	55 596 392,00	25 411 996,20
APRB servisní s.r.o.	Sportcentrum pivovar Broumov	ROP SV	262 669 844,10	155 166 206,46
TJ Bruslařský klub Nová Paka	Modernizace ski areálu Máčovka v Nové Pace	ROP SV	25 084 905,54	13 856 661,56
Královéhradecká labská o.p.s.	Cyklostezka Hradec Králové – Josefův – Kuks	ROP SV	114 770 634,00	100 477 416,45
ROD Stav, a.s.	Lyžařský areál Lesní hřeben na Pomezních boudách	ROP SV	51 519 222,00	30 119 533,20
Město Dvůr Králové nad Labem	Rekonstrukce muzea – nová expozice pro turisty a návštěvníky města	ROP SV	13 467 388,43	11 279 860,71
Ski klub Špindl PRODUKCE s.r.o.	Zkvalitnění a rozšíření turistických služeb ve Špindlerově Mlýně	ROP SV	7 769 736,00	3 575 238,00
Obec Vysoká nad Labem	Výstavba rozhledny na kopci Milíř	ROP SV	7 821 816,00	7 235 179,80
Důl Jan Šverma o.p.s.	Naučná stezka Po stopách hornictví na Žacléřsku	ROP SV	11 049 265,20	9 944 338,68
Město Třebechovice pod Orebem	Třebechovické muzeum betlémů	ROP SV	58 599 149,57	53 972 963,35
MAVOS s.r.o.	Areál agroturistiky Štěnkov – "Ranč Orlice"	ROP SV	16 534 331,76	9 224 599,05
Lázeňský resort Údolí Bratrouchov a.s.	Lázeňský resort Údolí Bratrouchov	ROP SV	75 095 899,00	35 315 960,24
DAVÍDEK s.r.o.	Sportovně-relaxační hotel Davídek	ROP SV	112 675 572,00	52 941 177,00
Mgr. Robert Matuška	Nové šance pro region v areálu Friesovy boudy 1200 m nad mořem	ROP SV	156 049 573,31	31 390 919,07

SNĚŽNÍK a.s.	Centrum turistického ruchu Dolní Morava	ROP SV	679 522 757,77	240 000 003,21
PACLÍK , s.r.o.	Obnova areálu bývalé fary Dubenec č.p.1	ROP SV	71 661 210,40	35 046 805,20
Muzeum východních Čech v Hradci Králové	Vybudování prezentační soustavy Muzea války 1866 na Chlumu jako specifické destinace CR	ROP SV	5 346 560,00	4 853 068,00
ZOO Dvůr Králové a.s.	Přestavba pavilonu lidoopů na pavilon goril	ROP SV	31 167 792,00	28 830 207,00
Město Rokytnice v Orlických horách	Obnova bývalé sýpky v Rokytnici v Orlických horách pro umístění stálé muzejní expozice	ROP SV	45 947 238,00	42 552 588,00
Park Golf a.s.	Sportovně relaxační areál Hradec Králové	ROP SV	55 596 392,00	25 411 996,20
Město Teplice nad Metují	Vítejte v Teplických skalách	ROP SV	24 312 719,00	21 121 231,70
INTEGRUM, s.r.o.	Martínkovice 201	ROP SV	67 290 486,91	32 315 363,76
Ján Radič	Stavební úpravy ubytovacího objektu JANOVA BOUDA na studia – apartmány	ROP SV	14 667 886,00	6 462 624,00
BRANKA, o.p.s.	Výstavba rozhleden v Kladském pomezí	ROP SV	10 391 307,00	9 573 182,05
Město Špindlerův Mlýn	Marketing cestovního ruchu – Špindlerův Mlýn	ROP SV	3 485 820,00	3 215 133,00
Revitalizace KUKS o.p.s.	Kuks – Braunův kraj	ROP SV	8 076 564,00	6 470 330,60
Krkonoše - svazek měst a obcí	Krkonoše – nová šance pro cestovní ruch	ROP SV	9 499 860,00	8 787 370,50
Broumovsko	Marketing cestovního ruchu Broumovska	ROP SV	2 650 630,00	2 386 298,35
Město Jičín	Multifunční centrum Český ráj	ROP SV	74 696 695,66	15 298 292,91
ADEVA – zařízení školního stravování s.r.o.	Rekonstrukce a dostavba hostince U Hubálků s ubytovacími kapacitami	ROP SV	52 749 572,40	25 745 962,99
DIKRAM s.r.o.	Výstavba bobové dráhy ve Skiparku Mladé Buky	ROP SV	52 115 952,49	25 537 775,41
STOH s.r.o.	Modernizace skiareálu STOH	ROP SV	32 370 426,00	19 036 095,48
Lázně Velichovky a. s.	Modernizace a dostavba lázeňského domu – Masarykův dům	ROP SV	118 924 103,00	58 759 846,00
Zeulák s.r.o.	Modernizace a dostavba hotelu "U Zeuláků"	ROP SV	20 306 335,00	11 930 000,96
			2 349 484 036,54	1 163 246 225,09

ŽADATEL	NÁZEV PROJEKTU	OPERAČNÍ PROGRAM	ROZPOČET KČ	DOTACE KČ
Projekty v oblasti dopravy				
Dopravní podnik města Hradce Králové, a.s.	Obnova vozového parku trolejbusů	ROP SV	398 460 000,00	120 000 000,00
Kraj Vysočina	III/03810 Hesov – mosty ev.c. 03810 – 006, 007, 008	ROP JV	58 678 542	54 277 652,00
Kraj Vysočina	II/150 HAVLÍČKŮV BROD – OKROUHVICE	ROP JV	145 161 486	123 387 264,00
OREDO s.r.o.	Modernizace odbavovacího systému integrované dopravy Královéhradeckého a Pardubického kraje	ROP SV	64 739 626,00	49 978 952,50
EAST BOHEMIAN AIRPORT a.s	Technické zázemí civilní části letiště Pardubice a rozšíření pohyb. ploch	ROP SV	351 255 560,40	251 997 293,70
Veolia Transport Východní Čechy a.s.	Nákup ekologických, bezbariérových, nízkokapacitních autobusů pro Královéhradecký kraj	ROP SV	18 336 000,00	6 000 000,00
OSNADO spol. s r. o.	Bezbariérová a ekologická městská hromadná doprava v Trutnově	ROP SV	39 784 800,00	16 500 000,00
OSNADO spol. s r. o.	Rekonstrukce autobusového nádraží ve Dvoře Králové nad Labem	ROP SV	29 676 451,32	25 157 743,93
			152 536 877,32	395 301 612,43
Projekty v oblasti infrastruktury vzdělávání				
Vyšší odborná škola stavební a Střední průmyslová škola stavební arch. Jana Letzela	Virtuální realita – cesta do budoucnosti nejen ve stavebnictví	ROP SV	4 730 252,80	4 020 714,88
Střední škola propagační tvorby a polygrafie	Vybudování polygrafických dílen digitální tiskovou technologií	ROP SV	2 550 700,00	2 168 095,00
Střední průmyslová škola kamenická a sochařská	Robotizované pracoviště 3D, SPŠ kamenická a sochařská, Hořice, Husova 675	ROP SV	12 328 150,80	8 732 440,15

Střední odborná škola a Střední odborné učiliště, Vocelova 1338	Vybavení dílen pro praktickou výuku na SOŠ a SOU, Hradec Králové, Vocelova 1338	ROP SV	3 591 178,00	3 121 283,00
Benediktinské opatství sv. Václava v Broumově	Vzdělávací a kulturní centrum Broumov – revitalizace kláštera	IOP	500 000 000,00	500 000 000,00
Střední škola – Podorlické vzdělávací centrum, Dobruška	Simulace provozu školní produkční tiskárny pro zvýšení uplatitelnosti IT oborů na trhu práce	ROP SV	6 499 080,00	5 524 218,00
			529 699 361,60	523 566 751,03

Projekty v oblasti vzdělávání

Centrum evropského projektování a.s.	Úspěšná příprava a realizace projektů vyžaduje připravené lidi	OP VK	1 649 751,96	1 649 751,96
ZŠ Jaroměř, Na Ostrově 4	Kalokagathia – škola v pohybu	OP VK	1 172 294,08	1 172 294,08
Nadace pro rozvoj v oblasti umělé výživy, metabolismu a gerontologie	Komplexní vzdělávání programu v oblasti výživy onkologických pacientů	OP VK	3 721 014,36	3 721 014,36
OPTREX Czech a.s., Vrchlábí	Učme se rychle – získejme v OPTREXU konkurenční výhodu	OP LZZ	6 049 556,60	6 049 556,60
Město Nové Město nad Metují	Optimalizace řídicích a vzdělávacích procesů (výzva 57.)	OP LZZ	2 026 880,10	1 722 848,08
Město Nové Město nad Metují	Vzděláváním k vyšší profesionalitě městského úřadu (výzva 69.)	OP LZZ	3 712 218,64	3 155 385,84
Město Hořice	Zvýšení kvality řízení Městského úřadu v Hořicích (výzva 53.)	OP LZZ	4 703 013,66	3 997 561,61
Město Hořice	Hořice – vzdělávání ve veřejné správě (výzva 69.)	OP LZZ	2 272 056,00	1 931 247,60
Město Trutnov	Zvýšení kvality v úřadech územní veřejné správy	OP LZZ	3 678 451,76	3 126 683,99
Město Nový Bydžov	MÚ Nový Bydžov - úřad pro Vás (výzva 53.)	OP LZZ	4 353 589,70	3 700 551,24
Město Nový Bydžov	MÚ NB – efektivní úřad (výzva 57.)	OP LZZ	1 887 866,90	1 604 686,86
Město Nový Bydžov	MÚ NB – efektivní úřad II. (výzva 69.)	OP LZZ	3 152 436,08	2 679 570,66
Město Nová Paka	Rozvoj zaměstnanců města Nová Paka (výzva 69.)	OP LZZ	3 944 626,72	3 352 932,71
Město Broumov	Zvýšení kvality řízení MÚ Broumov (výzva 53.)	OP LZZ	4 454 051,60	3 785 943,86
Město Broumov	Řízení lidských zdrojů (výzva 57.)	OP LZZ	1 545 028,49	1 313 274,21

ŽADATEL	NÁZEV PROJEKTU	OPERAČNÍ PROGRAM	ROZPOČET KČ	DOTACE KČ
Město Turnov	Zvýšení kvality řízení a managementu na Městském úřadě v Turnově	OP LZZ	4 358 481,51	3 704 709,28
Město Turnov	Vzdělávání jako prostředek zefektivnění a zkvalitnění přístupu úřadu ke klientům	OP LZZ	3 019 237,68	2 566 352,02
			55 700 555,84	49 234 364,96

Projekty v oblasti rozvoje a informatiky

Město Nová Paka	Elektronizace služeb veřejné správy v Nové Pace	IOP	6 193 711,00	4 944 204,35
Město Dobruška	Zřízení TC ORP Dobruška a zpřístupnění ESSL obcím v jejím správním obvodu – I. a II. část výzvy	IOP	5 334 049,00	4 189 949,20
Město Broumov	Technologické centrum ORP Broumov a elektronická spisová služba – I. a II. část výzvy	IOP	5 293 276,00	3 994 384,60
Město Hořice	Hořice-technologické centrum, spisová služba, vnitřní intergrace úřadu, I. II. a III. část výzvy	IOP	6 779 225,35	5 574 999,97
Město Turnov	ORP Turnov – Vnitřní integrace úřadu - část III.	IOP	1 529 000,00	1 299 650,00
Město Jičín	Technologické centrum ORP Jičín, el.spisová služba a vnitřní integrace MěÚ Jičín (I. - III. část výzvy)	IOP	6 493 283,00	5 375 702,75
			31 871 649,35	20 434 686,52

Projekty v oblasti životního prostředí

Město Meziměstí	Zateplení obvodového pláště MŠ Vižňov	OP ŽP	3 128 227,00	2 311 854,00
Město Meziměstí	Modernizace ZŠ Meziměstí	Zelená úsporám	11 801 875,00	5 006 706,00
POO OS TOK VEBA Broumov	Rekonstrukce topení, zateplení a instalace tepelného čerpadla v rekreační chatě Veba v Jánských Lázních	OP ŽP	1 013 933,00	442 415,00

POO OS TOK VEBA Broumov	Rekonstrukce topení, zateplení a instalace tepelného čerpadla v rekreační chatě Hoferka v Horní Malé Úpě	OP ŽP	1 856 227,00	909 531,00
Obec Praskačka	Stavební úpravy budovy mateřské školy Sedlice č.p. 37	OP ŽP	5 558 410,00	2 382 566,00
Město Pec pod Sněžkou	Zkapacitnění nakládání s odpady	OP ŽP	15 096 048,00	11 325 613,00
ZO ČSOP Orlice	Revitalizace toku, nivy a mokřadů u Krňovic	OP ŽP	2 598 765,00	2 330 421,00
Fakultní nemocnice Hradec Králové	Dětská klinika - zateplení obvodového pláště	OP ŽP	30 888 537,00	10 480 445,00
Fakultní nemocnice Hradec Králové	Infekční klinika - zateplení obvodového pláště	OP ŽP	34 982 651,00	7 167 442,00
Obec Jeřice	Snížení energetické náročnosti ZŠ v Jeřicích	Zelená úsporám	2 149 913,00	1 375 263,00
Město Chlumeck nad Cidlinou	Zateplení objektů MŠ "U zámku" – Chlumeck nad Cidlinou	Zelená úsporám	6 711 426,00	2 095 411,00
Obec Vysoká nad Labem	Zateplení MŠ Vysoká nad Labem	Zelená úsporám	3 128 151,00	1 168 384,00
Město Dvůr Králové nad Labem	Úspora energie v objektu č.p. 795	Zelená úsporám	7 163 460,00	5 224 014,00
SMOLA s.r.o.	Pořízení svozového auta pro dovoz vstupů pro štěpkovací stroj	OP ŽP	6 100 208,00	4 613 602,00
			132 177 831,00	56 833 667,00

Projekty v oblasti rozvoje podnikatelského sektoru

Lukáš Doležal	Zahájení zemědělské výroby v Prkenném Dole	PRV	1 430 000,00	1 100 000,00
			1 430 000,00	1 100 000,00

Pilotní projekty PAAK připravené Centrem evropského projektování

Ing. Radek Sus	Zázemí pro venkovskou turistiku na ekofarmě Bílý mrak	ROP SV	8 975 221,00	5 235 612,60
Muzeum a galerie Orlických hor v Rychnově nad Kněžnou	Centrum studií a prezentace krajkářského řemesla a umění krajky v Čechách - "Centrum krajky"	ROP SV	36 311 107,90	32 691 607,00
Královéhradecký kraj	Vytvoření podmínek pro výuku nového studijního zaměření veterinární technik laborant	ROP SV	5 710 949,20	4 854 306,07
			50 997 278,10	42 781 525,67

3 308 687 841,46 2 256 842 684,41

Přehled projektů v realizaci a udržitelnosti

ŽADATEL	NÁZEV PROJEKTU	OPERAČNÍ PROGRAM	ROZPOČET Kč	DOTACE Kč
Projekty v oblasti dopravní infrastruktury				
Dopravní podnik města Hradec Králové, a.s.	Obnova vozového parku trolejbusů	ROP SV	398 460 000,00	120 000 000,00
Město Svoboda nad Úpou	Autobusové nádraží Svoboda nad Úpou	ROP SV	34 374 708,90	31 796 605,73
			34 374 708,90	31 796 605,73
Projekty v oblasti rozvoje měst a obcí				
Městys Nový Hrádek	Revitalizace centra městyse Nový Hrádek	ROP SV	5 060 406,96	4 289 214,32
Obec Dolní Radechová	Víceúčelové obchodní centrum Dolní Radechová	ROP SV	8 053 454,51	6 002 192,65
Obec Stěžery	Centrum integrovaných služeb Stěžery	ROP SV	31 602 848,25	28 567 847,31
Městys Mlázovice	Revitalizace veřejných prostranství městyse Mlázovice	ROP SV	3 214 490,85	2 921 042,10
Obec Bradlec	Mateřská škola Bradlec	ROP SČ	11 476 453,91	10 367 707,93
Město Jaroměř	Modernizace výuky v ZŠ Na Ostrově	ROP SV	3 177 745,50	2 670 285,90
Obec Černilov	Kulturní a spolkový dům Černilov	ROP SV	12 780 136,07	11 615 499,00
Město Vrchlabí	Přístavba a stavební úpravy kulturního domu Střelnice	ROP SV	39 088 763,16	26 900 599,58
Město Chlumeck nad Cidlinou	Občanské centrum Chlumeck nad Cidlinou	ROP SV	28 341 503,07	25 173 438,92
Obec Meziměstí	Výstavba hřiště	ROP SV	21 879 413,00	19 194 049,23
Město Jaroměř	Areál sportovních a volnočasových aktivit v Jaroměři	ROP SV	101 092 472,88	76 113 293,14
Město Hronov	Revitalizace centra města Hronova	ROP SV	65 848 798,30	59 275 584,35
Město Hořice	Hořice – město bez bariér	ROP SV	159 951 816,39	89 143 747,60
Město Nové Město nad Metují	Za krásami a historií Českého Betléma I. Revitalizace centra města spojená s historií Českého Betléma	ROP SV	98 927 524,00	91 507 959,70
Město Hradec Králové	IPRM Hradec Králové	ROP SV	6 896 350,00	5 745 025,00

ŽADATEL	NÁZEV PROJEKTU	OPERAČNÍ PROGRAM	ROZPOČET KČ	DOTACE KČ
Obec Smidary	Adaptace veřejné budovy zdravotního střediska ve Smidarech	ROP SV	16 902 522,60	12 726 287,33
Obec Semechnice	Vybudování komunikace pro pěší	PRV	5 644 236,00	4 500 000,00
Občanské sdružení "Hradec Králové 777 let"	Stavební úpravy fary čp. 1 v obci Hněvčeves	PRV	11 474 542,00	5 050 000,00
Obec Kosičky	Kanalizace v obci Kosičky	PRV	32 422 730,00	24 363 401,00
Obec Bílé Poličany	Rekonstrukce místních komunikací a veřejného prostranství v obci Bílé Poličany	PRV	4 624 597,00	3 485 556,00
Obec Sloupno	Zámecké regionální centrum Sloupno	PRV	5 447 550,00	4 894 020,00
Obec Martínkovice	Multifunkční objekt Chata pod Korunou v obci Martínkovice	ROP SV	8 478 452,51	7 842 568,57
Město Miletín	Víceúčelový dům v Miletíně	ROP SV	11 874 577,76	10 983 984,42
Město Kopidlno	Kulturní a vzdělávací centrum Kopidlno	ROP SV	24 761 743,27	21 862 760,97
Město Železnice	Rekonstrukce školního hřiště Železnice	ROP SV	10 060 521,28	9 305 982,18
Obec Jičíněves	Rekonstrukce kulturního domu v obci Jičíněves	ROP SV	9 362 058,00	8 241 187,02
Obec Studnice	Malá návěs Studnice	ROP SV	4 478 922,03	4 143 002,87
Obec Hoříněves	Sportovní víceúčelové hřiště a tenisové hřiště Hoříněves	ROP SV	11 393 693,18	10 539 166,19
Městys Velké Poříčí	Rekonstrukce Obecního domu ve Velkém Poříčí	ROP SV	58 224 200,12	48 536 712,65
Město Trutnov	Společenské centrum Trutnovska pro kulturu a volný čas	ROP SV	505 525 224,96	190 756 855,17
Město Jičín	Rekonstrukce koupaliště Kníže v Jičíně	ROP SV	213 986 984,82	86 733 299,23
Město Kopidlno	Víceúčelová sportovní hala Kopidlno	ROP SV	32 035 687,47	31 245 879,71
Město Teplice nad Metují	Víceúčelové sportoviště města Teplice nad Metují	ROP SV	25 307 657,41	22 407 900,60
Město Týniště nad Orlicí	Revitalizace části města Týniště nad Orlicí	ROP SV	9 209 417,14	8 513 207,10
Gymnázium a SOŠ Hořice	Sportovní hřiště Gymnázia a Střední odborné školy Hořice	EHP/Norsko KHK	7 394 113,79	6 284 996,72
Město Dvůr Králové nad Labem	Rekonstrukce náměstí T. G. Masaryka včetně přilehlých komunikací v ulici Palackého a J. Hory	ROP SV	97 248 087,54	74 633 101,80
			1 623 039 293,43	1 004 463 317,76

ŽADATEL	NÁZEV PROJEKTU	OPERAČNÍ PROGRAM	ROZPOČET KČ	DOTACE KČ
Projekty v oblasti cestovního ruchu				
GOLF CLUB U Hrádečku s.r.o.	Kongresové a rekreační centrum - GOLF CLUB U Hrádečku	ROP SV	129 372 859,30	59 292 080,58
Matrix a.s.	Znovuobnovení Letoviska Studánka	ROP SV	182 976 082,00	80 039 155,99
Obec Bartošovice v Orlických horách	Spojují nás hory – Bartošovice v Orlických horách	INTERREG IVA	375 300,00	319 005,00
Ski klub Špindl PRODUKCE s.r.o.	Zkvalitnění a rozšíření turistických služeb ve Špindlerově Mlýně	ROP SV	7 769 736,00	3 575 238,00
Lázeňský resort Údolí Bratrouchov a.s.	Lázeňský resort Údolí Bratrouchov	ROP SV	75 095 899,00	35 315 960,24
SNĚŽNÍK a.s.	Centrum turistického ruchu Dolní Morava	ROP SV	679 522 757,77	240 000 003,21
STAKO s.r.o.	Tereziánský dvůr	ROP SV	245 118 633,00	81 047 279,20
Muzeum východních Čech v Hradci Králové	Přístavba Muzea války 1866 na Chlumu	ROP SV	34 219 629,42	31 245 879,71
Revitalizace KUKS o.p.s.	Kuks - Braunův kraj	ROP SV	8 076 564,00	6 470 330,60
Podzvičinsko	Propagace Podkrkonoší	ROP SV	3 088 320,00	2 803 971,00
Město Špindlerův Mlýn	Marketing cestovního ruchu – Špindlerův Mlýn	ROP SV	3 485 820,00	3 215 133,00
			1 239 728 741,19	484 031 955,95
Projekty v oblasti zdravotnictví				
Fakultní nemocnice Hradec Králové	Modernizace FN HK v oblasti nozokomiálních infekcí	IOP	24 716 720,00	24 716 720,00
Fakultní nemocnice Hradec Králové	Modernizace rehabilitace ve FN HK	IOP	29 323 614,00	29 323 614,00
Fakultní nemocnice Hradec Králové	Řízení kvality a optimalizace nákladovosti ve FN HK	IOP	23 170 358,00	23 170 358,00
Fakultní nemocnice Olomouc, a.s.	Zvýšení efektivity v oblasti diagnostických procesů	IOP	30 000 000,00	25 500 000,00
			107 210 692,00	102 710 692,00

ŽADATEL	NÁZEV PROJEKTU	OPERAČNÍ PROGRAM	ROZPOČET KČ	DOTACE KČ
Projekty v oblasti životního prostředí				
Obec Praskačka	Stavební úpravy budovy mateřské školy Sedlice č.p. 37	OP ŽP	5 558 410,00	2 382 566,00
Město Pec pod Sněžkou	Zkapacitnění nakládání s odpady	OP ŽP	15 096 048,00	11 325 613,00
ZO ČSOP Orlice	Revitalizace toku, nivy a mokřadů u Krňovic	OP ŽP	2 598 765,00	2 330 421,00
POO OS TOK Veba	Rekonstrukce topení, zateplení a instalace tepelného čerpadla	OP ŽP	1 013 933,00	500 272,00
Město Miletín	Soubor opatření ke snížení energetické náročnosti budovy ZŠ v Miletíně	OP ŽP	14 756 751,00	11 904 526,00
Obec Dobrá Voda u Hořic	Zateplení budovy ZŠ a MŠ Dobrá Voda	OP ŽP	8 216 182,00	4 168 002,00
Město Chlumeck nad Cidlinou	Školní jídelna a družina Chlumeck nad Cidlinou	OP ŽP	8 166 233,00	3 315 528,00
Obec Přepychy	Snížení energetické náročnosti ZŠ Přepychy	OP ŽP	3 032 051,00	1 931 423,00
Obec Všestary	Zateplení a výměna oken budovy 2. stupně ZŠ Všestary	OP ŽP	4 133 493,00	2 301 786,00
Univerzita Hradec Králové	Zateplení budovy č. 4 Univerzity Hradec Králové	OP ŽP	3 332 151,00	2 391 571,00
Univerzita Hradec Králové	Zateplení budovy č. 5 Univerzity Hradec Králové	OP ŽP	11 323 245,50	7 501 413,20
			77 227 262,50	50 053 121,20
Projekty v oblasti infrastruktury vzdělávání				
Střední škola propagační tvorby a polygrafie	Vybavení dílen pro praktickou výuku	ROP SV	3 135 151,03	2 837 987,44
Střední odborná škola a Střední odborné učiliště, Vocelova 1338	Vybavení dílen pro praktickou výuku na SOŠ a SOU, Hradec Králové, Vocelova 1338	ROP SV	3 591 178,00	3 121 283,00
Střední škola informatiky a služeb, DKnL	Víceúčelové integrované pracoviště pro rozvoj hotelnictví a cestovního ruchu v regionu	ROP SV	10 573 130,88	9 780 146,06
Střední škola - Podorlické vzdělávací centrum, Dobruška	Efektivní výukou CNC systémů ke snadnému uplatnění na trhu práce	ROP SV	2 914 478,01	2 695 892,16
			20 213 937,92	18 435 308,66

ŽADATEL	NÁZEV PROJEKTU	OPERAČNÍ PROGRAM	ROZPOČET KČ	DOTACE KČ
Projekty v oblasti vzdělávání				
Pastorační středisko o.p.s.	Další vzdělávání pro církevní organizace	OP VK	5 048 697,00	5 048 697,00
PoVI, s.r.o.	Řemeslo má zlaté dno a čisté ruce	OP VK	10 493 605,68	10 493 605,68
Nadace pro rozvoj v oblasti umělé výživy, metabolismu a gerontologie	Komplexní vzdělávání programu v oblasti výživy onkologických pacientů	OP VK	3 721 014,36	3 721 014,36
SSI Schäfer s.r.o.	"Zvýšení kvalifikace zaměstnanců a rozvoj řídicích dovedností mistrů a manažerů v SSI Schäfer s.r.o."	OP LZZ	5 970 224,02	5 970 224,02
Kraft Foods CR s.r.o.	Nové výzvy si žádají vzdělané zaměstnance	OP LZZ	1 921 136,34	1 921 136,34
Marius Pedersen	Zvyšování znalostí zaměstnanců Marius Pedersen Group	OP LZZ	14 650 087,22	14 650 087,22
ARGO-HYTOS s.r.o.	Profesní rozvoj zaměstnanců ARGO-HYTOS s.r.o.	OP LZZ	4 480 171,00	4 480 171,00
ATL CZ, s.r.o.	Znalosti - příležitost a budoucnost pro ATL CZ s.r.o.	OP LZZ	2 087 604,00	2 087 604,00
Oblastní nemocnice Jičín a.s.	Vzdělání – cesta ke kvalitě	OP LZZ	4 979 423,54	4 979 423,54
Matrix a.s.	Vzdělávání zaměstnanců firmy MATRIX a.s.	OP LZZ	2 418 602,00	2 146 522,00
Český telekomunikační úřad	Efektivní správa Českého telekomunikačního úřadu	OP LZZ	29 030 940,00	29 030 940,00
Dopravní podnik města Hradce Králové, a.s.	Vzdělávání zaměstnanců Dopravního podniku města Hradce Králové, a.s.	OP LZZ	2 429 194,26	2 429 194,26
Centrum evropského projektování a.s.	EDUCEP - vzdělávání zaměstnanců Centra evropského projektování a.s.	OP LZZ	3 034 996,58	3 034 996,58
Český telekomunikační úřad	Strategie rozvoje informačního systému Českého telekomunikačního úřadu	OP LZZ	2 329 188,60	1 289 378,16

ŽADATEL	NÁZEV PROJEKTU	OPERAČNÍ PROGRAM	ROZPOČET KČ	DOTACE KČ
Město Nové Město nad Metují	Optimalizace řídicích a a vzdělávacích procesů	OP LZZ	2 026 880,10	1 722 848,08
Město Hořice	Zvýšení kvality řízení Městského úřadu v Hořicích	OP LZZ	4 703 013,66	3 997 561,61
Město Trutnov	Zvýšení kvality v úřadech územní veřejné správy	OP LZZ	3 678 451,76	3 126 683,99
Město Nový Bydžov	MÚ Nový Bydžov - úřad pro Vás (výzva 53.)	OP LZZ	4 353 589,70	3 700 551,24
Město Nový Bydžov	MÚ NB - efektivní úřad (výzva 57.)	OP LZZ	1 887 866,90	1 604 686,86
Město Broumov	Zvýšení kvality řízení MÚ Broumov (výzva 53.)	OP LZZ	4 454 051,60	3 785 943,86
Město Broumov	Řízení lidských zdrojů (výzva 57.)	OP LZZ	1 545 028,49	1 313 274,21
Město Turnov	Zvýšení kvality řízení a managementu na Městském úřadě v Turnově	OP LZZ	4 358 481,51	3 704 709,28
Fibertex, a.s.	"Efektivní vzdělávání, osobnostní rozvoj a zvýšení adaptability zaměstnanců Fibertex, a.s."	OP LZZ	3 302 251,71	3 302 251,71
			122 904 500,03	117 541 505,00

Absorpční kapacita

CEP a.s.	Posílení absorpční a administrativní kapacity	ROP SV	64 243 716,86	56 219 546,79
			64 243 716,86	56 219 546,79

Pilotní projekty PAAK řízené Centrem evropského projektování

Život bez bariér, o.s.	PAAK – Centrum bez bariér v Nové Pace	ROP SV	30 590 918,66	28 296 599,75
Obec Holovousy	PAAK – Komplexní revitalizace veřejných prostranství a budov obce Holovousy	ROP SV	22 895 068,81	21 177 937,78
Mgr. Robert Matuška	Nové šance pro region v areálu Friesovy boudy 1200m nad mořem	ROP SV	156 049 573,31	31 390 919,07
ZOO Dvůr Králové a.s	PAAK – Safari Kemp	ROP SV	80 209 384,53	25 806 011,08
Broumovsko	Marketing cestovního ruchu Broumovska	ROP SV	2 650 630,00	2 386 298,35
Podzvičinsko	PAAK – Propagace Podkrkonoší	ROP SV	3 088 320,00	2 803 971,00

ŽADATEL	NÁZEV PROJEKTU	OPERAČNÍ PROGRAM	ROZPOČET KČ	DOTACE KČ
Revitalizace KUKS o.p.s.	Kuks – Braunův kraj	ROP SV	8 076 564,00	6 470 330,60
Muzeum a galerie Orlických hor v Rychnově nad Kněžnou	Centrum studií a prezentace krajkářského řemesla a umění krajky v Čechách – "Centrum krajky"	ROP SV	36 311 107,90	32 691 607,00
Obec Lovčice	Stavební úpravy na objektu č.p. 85 v Lovčicích	ROP SV	9 159 222,00	6 938 375,05
			349 030 789,21	157 962 049,68

Rozvoj podnikatelského sektoru

HAPex s.r.o.	Výstavba trojlodní skladové haly DŘEVOCENTRUM HAPex	ROP SV	18 792 243,58	7 095 598,66
Matrix a.s.	Rekonstrukce výrobní haly – dřevěná okna	OP PI	22 063 657,00	11 031 000,00
TL-Ultralight s.r.o.	Implementace výsledku vývoje do výroby nového typu letounu	OP PI	59 850 000,00	29 874 000,00
TL-Ultralight s.r.o.	Školící středisko TL-ULTRALIGHT s.r.o.	OP PI	23 000 000,00	11 500 000,00
			123 705 900,58	59 500 598,66

3 761 679 542,62 2 082 714 701,44

Oddělení ekonomicko-technické

Ekonomicko-technické oddělení zajišťuje vnitřní chod společnosti a je podpůrným oddělením pro ostatní oddělení.

Náplň oddělení

- zajišťování ekonomiky organizace (účetnictví, daně, vyúčtování účelově vázaných příspěvků apod.),
- komunikace s ekonomickým odborem kraje,
- zabezpečení společnosti po informační linii,
- správa majetku.

Zpráva nezávislého auditora

S finančními výsledky společnosti se můžete podrobně seznámit v Auditní zprávě, kterou zajišťovala společnost A&CE Audit, s. r. o.

Auditní zpráva se všemi účetními výkazy je přílohou č. 1 elektronické podoby výroční zprávy.

Zpráva o vztazích mezi ovládající a ovládanou osobou

Zpráva o vztazích mezi ovládající a ovládanou osobou je přílohou č. 2 elektronické podoby výroční zprávy.



Poznámky

poznámky

38

ZPRÁVA NEZÁVISLÉHO AUDITORA

akcionářům a představenstvu společnosti Centrum evropského projektování, a.s.,
se sídlem Hradec Králové, Soukenická 54, PSČ 500 03, IČ 275 29 576.

1. ZPRÁVA O AUDITU ÚČETNÍ ZÁVĚRKY

Ověřili jsme příloženou účetní závěrku společnosti Centrum evropského projektování, a.s., tj. rozvahu k 31.12.2010, výkaz zisku a ztráty (přehled o změnách vlastního kapitálu a přehled o peněžních tocích) za období od 1.1.2010 do 31.12.2010 a přílohu této účetní závěrky, včetně popisu použitých významných účetních metod. Údaje o společnosti Centrum evropského projektování, a.s. jsou uvedeny v bodě I přílohy této účetní závěrky.

Odpovědnost statutárního orgánu účetní jednotky za účetní závěrku

Za sestavení a věrné zobrazení účetní závěrky v souladu s českými účetními předpisy odpovídá statutární orgán společnosti Centrum evropského projektování, a.s. Součástí této odpovědnosti je navrhnout, zavést a zajistit vnitřní kontroly nad sestavováním a věrným zobrazením účetní závěrky tak, aby neobsahovala významné nesprávnosti způsobené podvodem nebo chybou, zvolit a uplatňovat vhodné účetní metody a provádět dané situaci přiměřené účetní odhady.

Odpovědnost auditora

Naší úlohou je vydat na základě provedeného auditu výrok k této účetní závěrce. Audit jsme provedli v souladu se zákonem o auditorech a Mezinárodními auditorskými standardy a souvisejícími aplikačními doložkami Komory auditorů České republiky. V souladu s těmito předpisy jsme povinni dodržovat etické normy a naplánovat a provést audit tak, abychom získali přiměřenou jistotu, že účetní závěrka neobsahuje významné nesprávnosti.

Audit zahrnuje provedení auditorských postupů, jejichž cílem je získat důkazní informace o částkách a skutečnostech uvedených v účetní závěrce. Výběr auditorských postupů závisí na úsudku auditora, včetně posouzení rizik, že účetní závěrka obsahuje významné nesprávnosti způsobené podvodem nebo chybou. Při posuzování těchto rizik auditor přihlédne k vnitřním kontrolám, které jsou relevantní pro sestavení a věrné zobrazení účetní závěrky. Cílem posouzení vnitřních kontrol je navrhnout vhodné auditorské postupy, nikoliv vyjádřit se k účinnosti vnitřních kontrol. Audit též zahrnuje posouzení vhodnosti použitých účetních metod, přiměřenosti účetních odhadů provedených vedením i posouzení celkové prezentace účetní závěrky.

Domníváme se, že získané důkazní informace tvoří dostatečný a vhodný základ pro vyjádření našeho výroku.

VÝROK AUDITORA

Podle našeho názoru účetní závěrka podává věrný a poctivý obraz aktiv a pasiv společnosti Centrum evropského projektování, a.s. k 31.12.2010 a nákladů, výnosů a výsledku jejího hospodaření (a peněžních toků) za rok 2010 v souladu s českými účetními předpisy.

2. ZPRÁVA O PROVĚRCE ZPRÁVY O VZTAZÍCH MEZI PROPOJENÝMI OSOBAMI

Prověřili jsme též věcnou správnost údajů uvedených ve zprávě o vztazích mezi propojenými osobami společnosti Centrum evropského projektování, a.s. k 31.12.2010. Za sestavení této zprávy o vztazích je zodpovědný statutární orgán společnosti Centrum evropského projektování, a.s. Naším úkolem je vydat na základě provedené prověrky stanovisko k této zprávě o vztazích.

Prověrku jsme provedli v souladu s Mezinárodním standardem pro prověrky a souvisejícími aplikačními doložkami Komory auditorů České republiky. Tyto standardy vyžadují, abychom plánovali a provedli prověrku s cílem získat střední míru jistoty, že zpráva o vztazích neobsahuje významné nesprávnosti. Prověrka je omezena především na dotazování pracovníků společnosti a na analytické postupy a výběrovým způsobem provedené prověření věcné správnosti údajů. Proto prověrka poskytuje nižší stupeň jistoty než audit. Audit jsme neprováděli, a proto nevyjadřujeme výrok auditora.

Na základě naší prověrky jsme nezjistili žádné významné věcné nesprávnosti údajů uvedených ve zprávě o vztazích mezi propojenými osobami společnosti Centrum evropského projektování, a.s. k 31.12.2010.

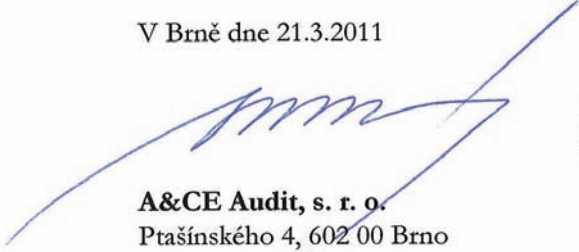
3. ZPRÁVA O PROVĚRCE VÝROČNÍ ZPRÁVY

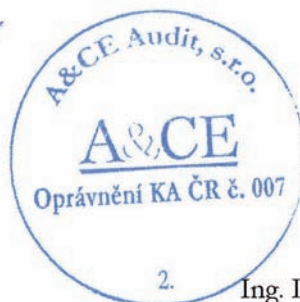
Ověřili jsme též soulad Výroční zprávy společnosti Centrum evropského projektování, a.s. s výše uvedenou účetní závěrkou. Za správnost Výroční zprávy je zodpovědný statutární orgán společnosti Centrum evropského projektování, a.s. Naším úkolem je vydat na základě provedeného ověření stanovisko o souladu Výroční zprávy s účetní závěrkou.

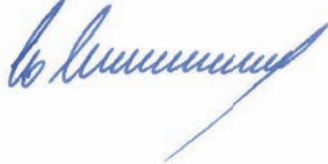
Ověření jsme provedli v souladu s Mezinárodními auditorskými standardy a souvisejícími aplikačními doložkami Komory auditorů České republiky. Tyto standardy vyžadují, aby auditor naplánoval a provedl ověření tak, aby získal přiměřenou jistotu, že informace obsažené ve Výroční zprávě, které popisují skutečnosti, jež jsou též předmětem zobrazení v účetní závěrce, jsou ve všech významných ohledech v souladu s příslušnou účetní závěrkou. Jsme přesvědčeni, že provedené ověření poskytuje přiměřený podklad pro vyjádření výroku auditora.

Podle našeho názoru jsou informace uvedené ve Výroční zprávě společnosti Centrum evropského projektování, a.s., k 31.12.2010, ve všech významných ohledech v souladu s výše uvedenou účetní závěrkou.

V Brně dne 21.3.2011


A&CE Audit, s. r. o.
Ptašínského 4, 602 00 Brno
oprávnění KAČR č. 007
Ing. Leoš Kozohorský, jednatel společnosti




Ing. Libor Cabicar
auditor, oprávnění č. 1277

Přílohy: Výroční zpráva k 31.12.2010

Obsah

Úvodní slovo	2
Správní a organizační struktura	3
Rada Centra EP	3
Organizační struktura Centra EP	4
Oddělení rozvoje	5
Oddělení investičních projektů	9
Oddělení neinvestičních projektů	13
EU Office	17
Přehledy projektů	18
Přehled projektů v přípravě	18
Přehled projektů v realizaci a udržitelnosti	21
Zpráva o výsledcích hospodaření za rok 2010	27

Úvodní slovo

Vážení zastupitelé,

rok 2010 byl pro příspěvkovou organizaci Centrum EP rokem plným intenzivní práce, ale také rokem s řadou neočekávaných vládních rozhodnutí v oblasti čerpání zdrojů z EU.

Začátek roku 2010 nás zastihl uprostřed intenzivních jednání s žadateli a příjemci evropských dotací, ale také uprostřed intenzivního jednávání s ministerstvy, jakožto řídicími orgány.

Fáze určité nejistoty a neustálých zvrátů byla korunována rozhodnutím vlády o zastavení kofinancování projektů od roku 2011 z Regionálního operačního programu.

Prakticky celý rok 2010 byl poznamenán snahou připravit dobře zpracované projekty a dokumenty pro Královéhradecký kraj, které by odpovídaly všem pravidlům operačních programů, Evropské unie a ČR.

Jsem ráda, že mohu konstatovat, že jsme navzdory těmto turbulentním a nevyrovnaným poměrům naše úkoly dobře zvládli a že rok 2010 je dalším úspěšným rokem čerpání evropských fondů Královéhradeckého kraje, což dokumentuje také tato výroční zpráva.

Ráda bych poděkovala všem zastupitelům, kolegům a zaměstnancům Centra EP za prozíravý přístup k této problematice a za podporu naší organizace, která by ráda i v roce 2011 obstála na výbornou.



Za celý tým Centra EP



Ing. Klára Dostálová
ředitelka

Správní a organizační struktura

Na úvod výroční zprávy si dovoluujeme uvést základní údaje o naší organizaci, správní a organizační strukturu v roce 2010.

Název	Centrum EP
Zkrácený název	CEP
Působnost	regionální rozvojová agentura Královéhradeckého kraje
Zastoupení	Ing. Klára Dostálová, ředitelka
Právní forma	příspěvková organizace
Datum vzniku	1. června 2004
Sídlo	Soukenická 54, 500 03 Hradec Králové
Kontakt	tel.: +420 495 817 802, fax: +420 495 817 848, e-mail: info@cep-rra.cz
ID datové schránky	9uekgyt
Internet	www.cep-rra.cz
Identifikační číslo	712 18 840
Daňové id. číslo	CZ 712 18 840
Bankovní spojení	35-0367350277/0100, Komerční banka

Gesčním odborem příspěvkové organizace je Odbor Grantů a dotací Krajského úřadu Královéhradeckého kraje.

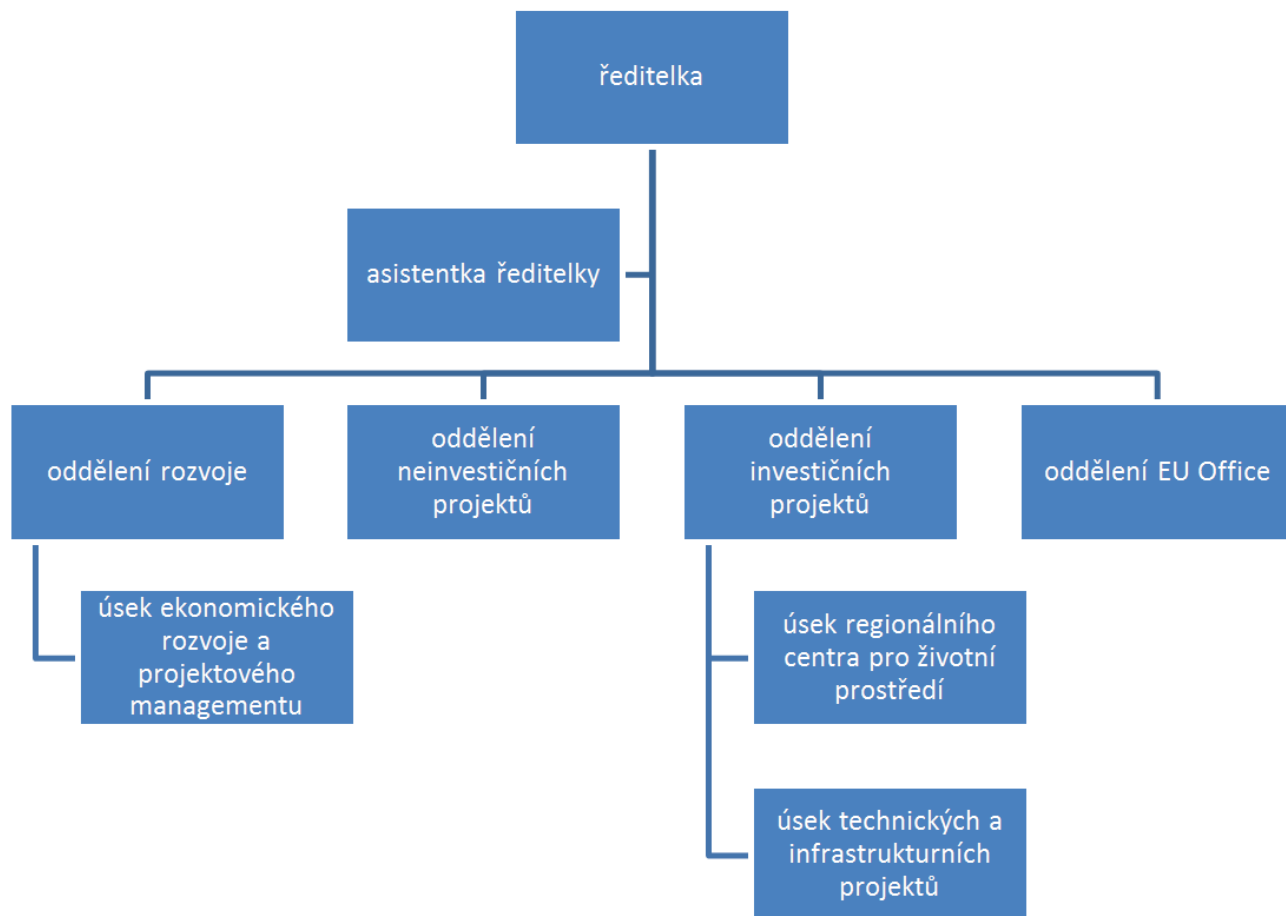
Rada Centra EP

Rada Centra EP je řídicí a poradní orgán příspěvkové organizace. Rada je čtyřčlenná a je složená ze zástupců, kteří jsou jmenováni a odvoláváni Radou kraje.

Členy v roce 2010 byli:

Bc. Lubomír Franc	člen Rady Centra EP
Ing. Josef Táborský	člen Rady Centra EP
Helmut Dohnálek	člen Rady Centra EP
Ing. Miroslav Uchytíl	člen Rady Centra EP

Organizační struktura Centra EP



Poslání

Podporovat zdravý a udržitelný rozvoj regionu a být pomocnou rukou jeho organizacím při naplňování jejich cílů.

Vize

Být stabilní organizací, citlivou k potřebám regionu, odpovědnou svým partnerům a otevřenou novým podnětům.

Cíle

Zvýšení toku finančních prostředků do regionu. Podpora regionálního rozvoje. Rozvoj partnerství v regionu. Zvýšení absorpční kapacity Královéhradeckého kraje. Udržení dobrého jména společnosti jak na území Královéhradeckého kraje, tak České republiky.

Centrum evropského projektování

Cílevědomě, **E**nergicky, **P**recizně

Oddělení rozvoje

Náplň oddělení/aktivity

- zpracování strategických a koncepčních dokumentů (strategické a akční plány, integrované plány rozvoje, strategie místních akčních skupin, aj.),
- monitoring a evaluace strategických dokumentů,
- poradenská a konzultační činnost v rámci rozvoje regionu, strategického plánování (místní Agenda 21, udržitelný rozvoj, princip partnerství),
- koncepční a analytické práce (odborné a tematické analýzy a koncepce, sociogeografické analýzy),
- zajišťování a provedení průzkumů a šetření (podnikatelského prostředí, neziskového sektoru, sociologické, názorové průzkumy, aj.),
- spolupráce na tvorbě, provozu a aktualizaci regionálního informačního servisu,
- spolupráce s podnikatelským sektorem a Asociací inovačního podnikání ČR,
- facilitace jednání a veřejných setkání, přednášek a seminářů,
- mezinárodní spolupráce,
- konzultační a poradenská činnost v oblasti přípravy a řízení projektů v rámci operačních programů.

Práce v oblasti regionálního rozvoje Královéhradeckého kraje

Oddělení rozvoje Centra EP velmi úzce spolupracuje s Krajským úřadem Královéhradeckého kraje. Tato spolupráce spočívá zejména ve zpracovávání analytických, koncepčních a strategických materiálů. Pro Královéhradecký kraj zpracovávalo Centrum EP v roce 2010 následující práce z oblasti regionálního rozvoje.

Program rozvoje Královéhradeckého kraje 2011–2013 (PRK)

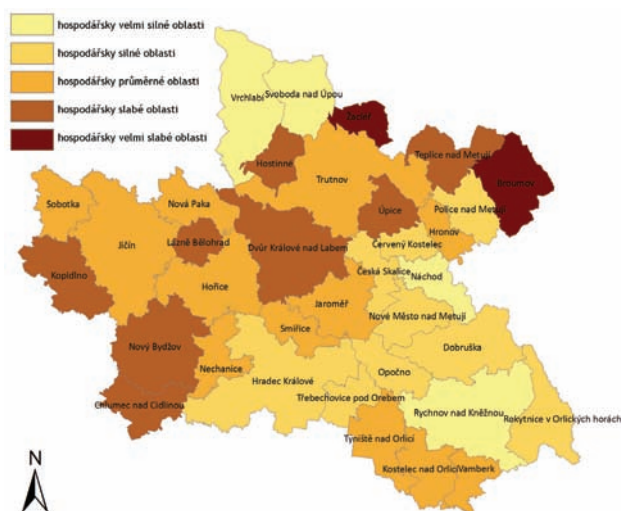
PRK představuje programový implementační dokument, který je nedílnou součástí koncepčního přístupu k rozvoji kraje. Navazuje na schválenou Strategii rozvoje Královéhradeckého kraje 2007–2015.

Monitoring a evaluace Programu rozvoje Královéhradeckého kraje 2008–2010

Každoroční monitorování Programu rozvoje kraje slouží jako podklad pro jeho hodnocení (tzv. evaluaci). V roce 2010 byla vypracována Monitorovací zpráva za rok 2009 včetně databází indikátorů a realizovaných projektů.

Analýza hospodářského vývoje Královéhradeckého kraje včetně vymezení hospodářsky slabých oblastí

Cílem této analýzy bylo zhodnotit hospodářský vývoj Královéhradeckého kraje na základě vybraných ukazatelů socioekonomického vývoje se zaměřením na identifikaci rozvojových regionů a hospodářsky ohrožených území v rámci kraje.



Aktualizace Dotační strategie Královéhradeckého kraje 2010–2013

Dotační strategie obsahující priority dotační politiky Královéhradeckého kraje do roku 2013 byla aktualizována v roce 2010. Součástí aktualizace bylo zpracování akčního plánu na rok 2011 včetně monitorovacích ukazatelů. K tématu dotací byly dále zpracovány tři další analýzy zaměřené na specifická dotační témata a oblasti rozvádějící předchozí souhrnnou dotační analýzu.

Analýza dobrovolných svazků obcí na území Královéhradeckého kraje

Odborná analýza obsahuje zhodnocení současného stavu jednotlivých svazků obcí a možností jejich dalšího rozvoje. Součástí analýzy bylo též detailní dotazníkové šetření mezi dobrovolnými svazky obcí.

CETC – Route 65



V rámci této meziregionální iniciativy pod názvem „Středoevropský dopravní koridor“ byla v roce 2010 nejvýznamnější akcí konference ministrů dopravy ve Štětíně, kde byla podepsána tzv. Štětínská deklarace.

Integrovaná studie regionu Labe

V roce 2010 byly zahájeny práce na Integrované studii regionu Labe, která je zaměřena na využití rozvojového potenciálu podél této řeky. Další práce budou pokračovat v roce 2011.

Další aktivity oddělení rozvoje

V roce 2010 Centrum EP ve spolupráci s Královéhradeckým krajem připravilo rovněž několik dalších akcí, např. dva semináře zaměřené na rozvoj venkova a další setkání pracovníků působících v oblasti regionálního rozvoje obcí s rozšířenou působností.



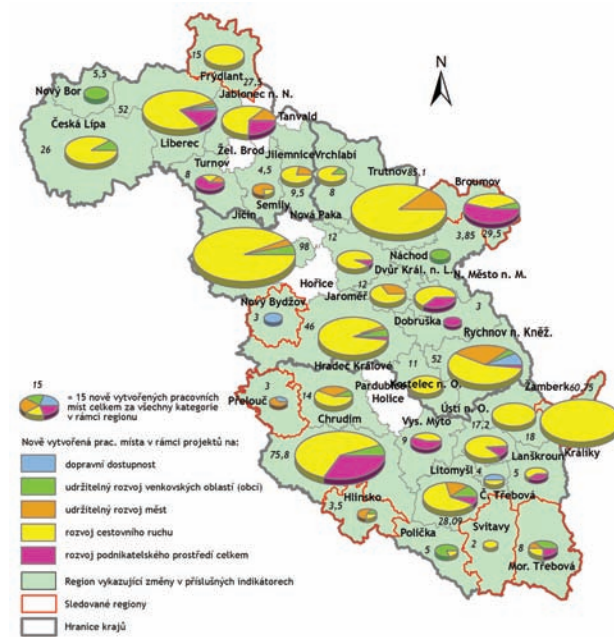
Centrum EP se též metodicky podílelo na vypracování Koncepce zdravotnictví Královéhradeckého kraje 2011–2015. Zpracování koordinoval Zdravotnický holding Královéhradeckého kraje a.s.

Další práce v oblasti regionálního rozvoje

Centrum EP v roce 2010 zpracovalo analýzy a studie regionu soudržnosti Severovýchod (NUTS II SV).

Analýza absorpční kapacity v problémových a velmi problémových částech regionu NUTS II Severovýchod

Hlavním cílem této analýzy bylo průběžné zhodnocení územních intervencí ROP NUTS II SV v rámci velmi problémových a problémových regionů. Analýza byla zpracována v rámci projektu „Posílení absorpční a administrativní kapacity“ (PAAK).



Argumentační podklady pro návrh komplexních změn ROP NUTS II Severovýchod

Analytické a argumentační podklady byly zpracovány jako podklad pro návrh realokace finančních prostředků v rámci ROP SV.

Centrum EP zpracovalo rovněž odborné analýzy pro Ministerstvo pro místní rozvoj ČR.

Analýza potenciálních potřeb obcí po roce 2013 z hlediska budoucí kohezní politiky

Analýza socioekonomického rozvoje Královéhradeckého kraje se specifikací potřeb po roce 2013 z hlediska kohezní politiky

Úkolem těchto rozsáhlých odborných analýz bylo vytvoření podkladu pro rámcové vyjednávání o budoucnosti kohezní politiky EU pro obce do 2 000 obyvatel a identifikace potřeb Královéhradeckého kraje po skončení současného programovacího období.

IPRM Hradec Králové – Třída Edvarda Beneše

V roce 2010 pokračovala konzultační činnost v oblasti řízení Integrovaného plánu Hradce Králové Třída Edvarda Beneše, financovaného z prostředků IOP. V roce 2010 pokračovala příprava projektu na revitalizaci veřejných prostranství Benešovy třídy a parku Harmonie. V realizaci jsou již dílčí projekty vlastníků bytových domů, které jsou zaměřeny převážně na modernizaci výtahů a na zateplení vnějších plášťů domů.

Úsek ekonomického rozvoje a projektového managementu

Úsek se podílí na rozvíjení regionálního inovačního systému Královéhradeckého kraje. Prvotním impulsem bylo zpracování Regionální inovační strategie Královéhradeckého kraje 2010–2015, na kterou navazují další projekty z inovačního prostředí. Součástí je i spolupráce s podnikatelským sektorem a Asociací inovačního podnikání ČR. Dále se zaměřuje na spolupráci s Královéhradeckým krajem, pro který připravuje a řídí projekty v oblasti:

- regionálního rozvoje a inovací,
- vzdělávání (školství),
- mezinárodní spolupráce.

Inovace, výzkum, podnikatelský sektor v kraji

Regionální inovační strategie Královéhradeckého kraje



REGIONÁLNÍ INOVAČNÍ STRATEGIE
KRÁLOVÉHRADECKÉHO KRAJE

Dokument slouží jako podklad pro rozhodování Královéhradeckého kraje, kterým směrem

se má v oblasti výzkumu, vývoje a inovací ubírat a tím přispět ke zvýšení konkurenceschopnosti zainteresovaných subjektů a kraje jako celku.

Regionální inovační fond Královéhradeckého kraje



REGIONÁLNÍ INOVAČNÍ FOND
KRÁLOVÉHRADECKÉHO KRAJE

Jedná se o nově zřízený finanční nástroj určený pro podporu projektů a aktivit rozvoje

výzkumu, vývoje a inovací na území kraje. V roce 2010 byla vyhlášena první výzva na inovační vouchery.

Inovační portál



czeplinn.eu

V průběhu roku 2010 byl vytvořen a uveden do provozu Česko-polský inovační portál (czeplin.eu), který slouží jako informační zdroj a prostředí pro vzájemnou komunikaci

všech subjektů se zájmem o inovace na území česko-polského příhraničí.

Technologický profil ČR



Oddělení rozvoje každoročně spolupracuje na rozšiřování databáze subjektů tvořících inovační prostředí ČR.

ERA-NET CROSSTEXNET

Cílem projektu je dát evropskému textilnímu výzkumu trvale k dispozici více finančních zdrojů díky využití potenciálu mezinárodní koordinace a plánování výzkumných programů. Centrum EP se společně s Královéhradeckým krajem podílí na řízení projektu.

Zpracování a řízení projektů

V rámci přípravy a řízení projektů jsou hlavní náplní komplexní služby dotačního poradenství a projektového řízení – od poradenské konzultační činnosti, zpracování žádostí, přes dotační dozor a poradenství v průběhu realizace projektu, až po ukončení realizace projektu a následný monitoring. Máme zkušenosti s přípravou a řízením projektů v rámci Operačního programu Podnikání a inovace (OPPI) a Věda a výzkum pro inovace (VaVpI), 7. Rámcového programu (FP7) i v programech Evropské územní spolupráce (mezinárodní projekty).

Projektové řízení bylo poskytnuto projektům Královéhradeckého kraje podpořeným v rámci Regionálního operačního programu NUTS II SV.

Archeopark pravěku ve Všestarech

Na místě současné pravěké vesnice ve Všestarech vznikne komplexní areál archeoparku s expozicí pravěku a názornými ukázkami dobových zvyků a řemesel. Projekt bude realizován v letech 2011–2012.



Centra odborného vzdělávání (COV)

Cílem projektů center odborného vzdělávání je vytvoření moderní infrastruktury v oblasti vzdělávání. Využitím potenciálu škol bude garantována kvalita procesu celoživotního vzdělávání občanů. Rozšíření programů výuky celoživotního vzdělávání pomůže dodat na trh práce nedostatkové profese a školám pomůže v příštích letech zmírnit očekávaný pokles žáků. Královéhradecký kraj je v současnosti žadatelem osmi projektů COV – 4 projekty jsou od května 2010 ve fázi realizace, 4 projekty byly schváleny a jejich realizace se plánuje na rok 2011.

Oddělení poskytlo konzultace a management též k projektům předloženým v rámci Operačního programu výzkum a vývoj pro inovace a Operačního programu podnikání a inovace.

Digitální planetárium v Hradci Králové

Projekt Královéhradeckého kraje Digitální planetárium v Hradci Králové byl schválen Výběrovou komisí k financování z prostředků Operačního programu Výzkum a vývoj pro inovace. Obsahem projektu je vybudování nového objektu digitálního planetária, které bude sloužit jako návštěvnické centrum pro propagaci a informovanost o výsledcích vědy a výzkumu. Projekt bude realizován v letech 2012–2014.

Rozvoj infrastruktury pro výzkumné, vzdělávací, vývojové a inovační aktivity Univerzity HK

Centrum EP poskytovalo v roce 2010 poradenství a dotační management Univerzitě Hradec Králové při přípravě projektu Rozvoj infrastruktury pro výzkumné, vzdělávací, vývojové a inovační aktivity Univerzity Hradec Králové a při negociacích s Řídicím orgánem. Projekt byl předložen v rámci Operačního programu Výzkum a vývoj pro inovace. V rámci něho má být vystaven nový objekt univerzity, který bude sloužit pro výuku a výzkum přírodních a technických oborů na UHK. Projekt má být realizován v letech 2011–2014.

Zkvalitnění marketingové prezentace firmy TL-ULTRALIGHT s.r.o. v zahraničí II

Cílem projektu je zvýšení konkurenceschopnosti produktů společnosti zkvalitněním a zefektivněním marketingové prezentace. Projekt je realizován v rámci programu MARKETING v roce 2011.

Školící středisko TL-ULTRALIGHT s.r.o.

Záměrem projektu je rekonstrukce v současné době nevyužívané budovy v areálu letiště v Hradci Králové na školící středisko leteckého průmyslu. Projekt je realizován v rámci programu ŠKOLICÍ STŘEDISKO v letech 2011–2012.

Malá vodní elektrárna Jiří Čáp

Projekt je zaměřen na výstavbu dvou příjezdových průtočných malých vodních elektráren (MVE) na Labi v Heřmanicích nad Labem a na Metuji v Josefově u Jaroměře. Projekt je realizován v rámci programu EKOENERGIE v letech 2011–2013.

Oddělení investičních projektů

Náplň oddělení/aktivity

- zajišťuje přípravu, realizaci a udržitelnost projektů zřizovatele, v rámci doplňkové činnosti i pro další subjekty,
- poskytuje poradenské, koordinační a expertní činnosti při tvorbě a realizaci projektů,
- sleduje evropskou problematiku a informuje o dotačních příležitostech,
- dohlíží na dodržení specifických podmínek operačních programů,
- organizuje veřejné zakázky v souladu s platnou legislativou a podmínkami operačních programů.

Úsek regionálního centra pro životní prostředí (RCZP)

zajišťuje dotační management při přípravě a realizaci investičních projektů v oblasti životního prostředí. Úzce spolupracuje s odborem životního prostředí a zemědělství Krajského úřadu Královéhradeckého kraje na vytvoření datové a informační základny pro oblast životního prostředí. Výstupy z informačního systému pomohou při rozhodování o investičních prostředcích v rámci projektové a grantové činnosti kraje a zajistí optimální rozvržení a efektivní využití těchto investic.

Ve spolupráci s jednotlivými odbory Krajského úřadu Královéhradeckého kraje se úsek RCZP podílí na energetické koncepci objektů vlastněných krajem. Jedná se zejména o projekty zateplení a výměny oken ve školských, sociálních a zdravotnických zařízeních. V pololetí roku 2009 byla zahájena příprava projektu „Řízení projektů – realizace úspor energií při provozu budov v majetku Královéhradeckého kraje“, který analyzuje a následně bude realizovat investiční projekty prostřednictvím tzv. metody EPC. Je to metoda, kdy investice do majetku je financována z energetických úspor získaných realizací investice.

Dále úsek řídí mezinárodní projekt, věnovaný povodňovým rizikům, ve kterém je zapojeno 20 partnerů.

Úsek nabízí poradenské služby jako Regionální poradenské informační místo pro Operační program Životní prostředí, zřízené Státním fondem životního prostředí.

Úsek technických a infrastrukturních projektů (TaIP)

zajišťuje dotační management při přípravě, realizaci a udržitelnosti technických a infrastrukturních projektů Královéhradeckého kraje.

Největší podíl zakázek tvoří projekty z oblasti silniční dopravní infrastruktury, v rámci kterých úsek spolupracuje zejména s odborem dopravy a Správou a údržbou silnic Královéhradeckého kraje. Projekty z této oblasti přispívají k rozvoji dopravní infrastruktury na komunikacích II. a III. třídy ve vlastnictví Královéhradeckého kraje. Jedná se o modernizace a rekonstrukce silnic, opěrných zdí a mostů. Tyto projekty jsou podporované z Regionálního operačního programu Severovýchod (ROP SV).

Další projekty, na kterých se úsek TaIP podílí ve spolupráci s odborem informačních technologií, mají za cíl implementaci eGovernmentové strategie do veřejné správy. V této oblasti je schváleno celkem 5 projektů zaměřených na zefektivnění výkonů a procesů uvnitř územní veřejné správy a zvýšení kvality veřejných služeb. Tyto projekty jsou spolufinancovány z Integrovaného operačního programu, jejich realizace bude dokončena v roce 2012 a 2013.

O spolufinancování prostřednictvím Integrovaného operačního programu se bude ucházet i projekt z oblasti zdravotnictví. Připravován je projekt Operační střediska Zdravotnické záchranné služby Královéhradeckého kraje, který bude mít návaznost na připravované střeškové řešení projektu NIS IZS.

Dále úsek zajišťuje kontrolu udržitelnosti Grantových schémat Královéhradeckého kraje, která byla spolufinancována prostřednictvím Společného regionálního operačního programu.

Popis významných projektů

RCZP

Projekt Regionálního centra pro životní prostředí realizuje Centrum EP v úzké spolupráci s odborem životního prostředí a zemědělství a odborem informatiky KÚ Královéhradeckého kraje. V průběhu roku 2010 byly zahájeny činnosti směřující k postupné aktualizaci a plnění databází vztahujících se k problematice ochrany životního prostředí a také úprava a rozšíření souboru geografických dat na Mapovém serveru KÚ (data o zdrojích znečištění ovzduší). Taktéž byla zpracována studie o sběrných dvorech v kraji, která analyzovala pokrytí území a dostupnost sběrných dvorů a míst pro občany a dále nabízené služby a nedostatky ve vybavení těchto zařízení.

V rámci projektu bylo také během roku 2010 uspořádáno devět vzdělávacích seminářů určených především úředníkům z obcí a dalších institucí v kraji.

Projekt RCZP je koncipován jako víceletý a zahrnuje v sobě provoz a správu regionálního informačního systému, který poskytne informační servis, grafické a datové podklady pro rozhodování Královéhradeckého kraje o investičních prostředcích a zároveň umožní dálkový přístup veřejnosti k datovým i mapovým službám kraje. RCZP podporuje zapojení obcí a dalších institucí do informačního systému a jejich participaci na výsledné podobě projektu.



OPERAČNÍ PROGRAM
ŽIVOTNÍ PROSTŘEDÍ



EVROPSKÁ UNIE
Fond soudržnosti | Pro vodu,
vzduch a přírodu

Regionální poradenské a informační místo (RPIM)

Regionální poradenské a informační místo pro Královéhradecký kraj, které bylo zřízeno v říjnu 2009 v Centru EP, pokračuje ve své činnosti i v roce 2010. Síť těchto informačních center je vytvářena Státním fondem životního prostředí (SFŽP) jako forma technické asistence pro úspěšné čerpání dotací z Operačního programu Životní prostředí (OPŽP), konkrétně pro prioritní osy 2, 3 a 4.

Služby, které poradenská místa v rámci své činnosti nabízejí, jsou například:

- iniciace projektových záměrů,
- finančně-technické poradenství pro příjemce podpory,
- uskutečňování odborného doprovodu při rozvoji záměrů do proveditelných projektů,
- podpory při hledání optimálních technických řešení záměrů a projektů,
- propojování žadatelů a projektů stejného nebo podobného charakteru k dosažení vyšší efektivity,
- a v neposlední řadě i organizace odborných seminářů a školení k aktuálním výzvám.

Poradenské služby jsou obcím, veřejným i podnikatelským subjektům poskytovány zdarma. Od ledna do prosince 2010 poskytl Královéhradecký RPIM celkem 883 konzultačních hodin přibližně jednomu stu subjektů v kraji. V rámci projektů z oblasti ochrany ovzduší, snižování emisí a udržitelného využívání zdrojů energie to bylo 480 hodin. Konzultaci projektů zkvalitnění nakládání s odpady a odstranění starých ekologických zátěží byly věnovány 403 hodiny. Většinu klientů tvořily malé obce a malé podnikatelské subjekty. Největší zájem byl o projekty energetických úspor budov (zateplení, výměna oken), rekonstrukce zdrojů tepla či jejich výměny za nízkoemisní, projekty snižování emisí NH₃ ze zemědělské výroby nebo výstavby či rekonstrukce sběrných dvorů.

Vytváření území soustavy NATURA 2000 v Královéhradeckém kraji



Centrum EP spolupracuje s odborem životního prostředí a zemědělství KÚ Královéhradeckého kraje na přípravě a na následné realizaci projektů vedoucích k implementaci soustavy Natura 2000 na území Královéhradeckého kraje.

Cílem této soustavy je zabezpečit ochranu druhů živočichů, rostlin a typů přírodních stanovišť, které jsou z evropského pohledu nejcennější, nejvíce ohrožené,

vzácné či omezené svým výskytem jen na určitou oblast (endemické). Vyhlášení soustavy Natura 2000 ukládají právní předpisy EU.

V rámci plánovaných tří navazujících projektů (v současné době je 1. projekt v realizační fázi, 2. projekt ve fázi výběrového řízení na zpracovatele a 3. projekt v přípravné fázi) budou zajištěny podklady pro vyhlášení 39 schválených Evropsky významných lokalit a pro naplnění povinnosti monitoringu podle Směrnice Rady 79/409/EHS o ochraně volně žijících ptáků a Směrnice Rady 92/43/EHS o ochraně přírodních stanovišť, volně žijících živočichů a planě rostoucích rostlin.

Financování aktivit nutných k vyhlášení lokalit bude zajištěno z Evropského fondu pro regionální rozvoj - konkrétně z Operačního programu Životní prostředí. Taktéž budou zpracovány a vytištěny informační brožurky pro každou z lokalit.

Projekt realizace úspor energie

V roce 2010 byl úspěšně realizován projekt „Snížení energetické náročnosti Obchodní akademie Trutnov“. Navrhovaná opatření spočívala v zateplení obvodových stěn a výměně výplní (oken a dveří) budovy. Jejich prove-



dením došlo ke snížení emisí CO₂ o 52,1 t/rok a k úspoře energie 521 GJ/rok. Stavební práce probíhaly od srpna do listopadu 2010. Celkové náklady na projekt dosáhly výše 7.198.030 Kč. Projekt byl realizován s dotací z Operačního programu Životní prostředí. V rámci tohoto dotačního titulu byly celkové způsobilé výdaje projektu vyčísleny na 5.134.311 Kč a projektu byla přidělena dotace ve výši

4.620.880 Kč, tzn. 90 % z celkových způsobilých výdajů projektu. Zpracování projektu bralo v potaz nejen hledisko ochrany životního prostředí, ale i zachování architektonického rázu objektu, který v co největší možné míře navázal na bývalé řešení Obchodní akademie dle dochované historické dokumentace.

„Čistá obec, čisté město, čistý kraj“



Centrum EP již od roku 2004 spolupracuje s Královéhradeckým krajem, společností EKO-KOM, a.s., a od loňského roku i se společností Asekol s.r.o. na projektu, který se věnuje zkvalitnění nakládání

s komunálními odpady v Královéhradeckém kraji. Nakládání s odpady je podporováno nákupem nádob na třídění odpadů do obcí, technickou podporou třídění odpadů na školách a také investičními opatřeními, např. podporou výstavby sběrných dvorů a rozvoje systému sběru bioodpadů v kraji. V rámci projektu se pravidelně konají semináře pro zástupce obcí s rozšířenou působností. Realizace seminářů bývá spojena s exkurzí do zařízení, které se zabývá nakládáním s odpady. Součástí projektu jsou i vzdělávací programy pro školy s tematikou třídění odpadů a komunikační kampaň. V rámci komunikační kampaně jsou uveřejňovány inzeráty, odborné články, vysílány spotové kampaně v rozhlasích, organizovány soutěže obcí a škol, pořádány soutěže a akce pro veřejnost, vše je zaměřeno na téma třídění a recyklace odpadů.

V roce 2010 byla v rámci projektu instalována „Naučná stezka o třídění odpadu“ v ZOO Dvůr Králové. Stezka je koncipována jako sestava třinácti informačních panelů, které poskytují ucelené informace z oblasti třídění a recyklace odpadů.

Projekty silnic

Královéhradecký kraj již vyčerpal z ROP SV více než 806 mil. Kč na rekonstrukci a modernizaci regionální silniční sítě.

Přípravu a realizaci projektů spolufinancovaných z ROP SV zajišťuje Centrum EP, příspěvková organizace pro Královéhradecký kraj, ve spolupráci se SÚS Královéhradeckého kraje, a Odborem dopravy Krajského úřadu Královéhradeckého kraje.

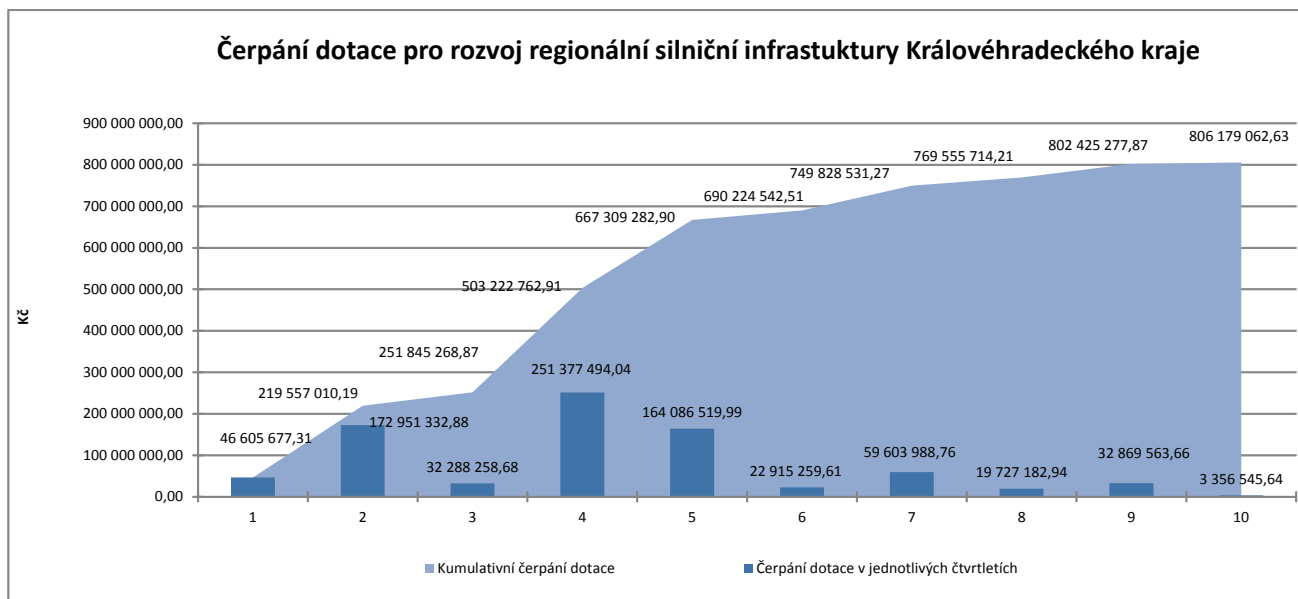
Královéhradecký kraj je vlastníkem silnic II. a III. třídy v kraji. Ke zkvalitnění regionální silniční dopravní infrastruktury čerpá Královéhradecký kraj nemalé finanční prostředky ze zdrojů Evropské unie.



Největší část evropské podpory přichází právě z ROP SV prioritní osy 1: Rozvoj dopravní infrastruktury, oblasti podpory 1.1: Rozvoj regionální silniční dopravní infrastruktury. Globálním cílem oblasti podpory 1.1. je zkvalitnit stav regionální silniční dopravní infrastruktury, především její páteřní sítě, s důrazem na zlepšení dopravní dostupnosti území, kvalitnější připojení území na nadřazenou dopravní síť a zvýšení bezpečnosti provozu. Z ROPu Královéhradecký kraj v letech 2008–2010 obdržel více než 806 mil. Kč, a to v rámci 16 ukončených silničních projektů.

Dalších 11 projektů bylo v listopadu roku 2010 schváleno k poskytnutí dotace z Regionálního operačního programu SV. Tyto projekty budou realizovány v roce 2011 a 2012. Také přípravu a řízení těchto projektů zajišťuje Centrum EP.

Čerpání dotace pro rozvoj regionální silniční infrastruktury Královéhradeckého kraje



Oddělení neinvestičních projektů

Náplň oddělení/aktivity

- zajišťuje přípravu, řízení a administraci neinvestičních projektů,
- poskytuje poradenské a koordinační služby při tvorbě a realizaci projektů,
- specializuje se na projekty financované z Evropského sociálního fondu,
- sleduje evropskou problematiku a informuje o dotačních příležitostech,
- dohlíží na dodržení specifických podmínek operačních programů,
- organizuje veřejné zakázky v souladu s platnou legislativou a podmínkami operačních programů.

Oddělení neinvestičních projektů se zaměřuje na spolupráci s Krajským úřadem Královéhradeckého kraje, pro který připravuje a řídí projekty v oblasti:

- sociální,
- vzdělávání (školství),
- mezinárodní spolupráce,
- rozvoje veřejné správy,
- regionálního rozvoje a cestovního ruchu.

Jedná se o projekty financované z programů:

- OP Lidské zdroje a zaměstnanost,
- OP Vzdělávání pro konkurenceschopnost,
- ROP NUTS II Severovýchod.

Projekty mají systémový charakter a regionální dopad. V oblasti sociální zlepšují dostupnost a kvalitu sociálních služeb, podporují sociální integraci obyvatel vyloučených lokalit a zvyšují kvalifikaci poskytovatelů a zadavatelů sociálních služeb v kraji. V oblasti posílení výkonu veřejné správy se soustředí na odborný rozvoj zaměstnanců v postupné implementaci eGovernmentu do praxe, na optimalizaci řízení procesů na krajském úřadě prostřednictvím zpracování procesních map, vize a funkčních strategií a dále pak na vzdělávání zaměstnanců ve strategickém managementu, modelu CAF a projektovém řízení.

Oddělení neinvestičních projektů spolupracuje také s Asociací krajů České republiky v oblasti rozvoje lidských zdrojů. Poskytuje dotační poradenství při řízení projektu

Metodická podpora protikorupčních aktivit krajů zaměřeného na vytvoření strategie pro realizaci protikorupčních opatření v jednotlivých krajích ČR. Projekt zvýší otevřenost a transparentnost krajských úřadů a přispěje k prevenci boje proti korupci. V roce 2010 úspěšně proběhla příprava tohoto projektu.

Popis významných projektů

Individuální projekty v oblasti sociální

Projekty financované z OP Lidské zdroje a zaměstnanost jsou realizovány ve spolupráci s odborem sociálních věcí. V roce 2010 byly úspěšně připraveny a zahájeny navazující projekty:

- Rozvoj dostupnosti a kvality sociálních služeb v Královéhradeckém kraji II.
- Podpora sociální integrace obyvatel vyloučených lokalit v Královéhradeckém kraji II.
- Vzdělávání poskytovatelů a zadavatelů sociálních služeb na území Královéhradeckého kraje IV.

Více informací o ukončených a současně realizovaných projektech: www.socialniprojekty.cz

Vzdělávání v eGON Centru Královéhradeckého kraje

Projekt financovaný z OP Lidské zdroje a zaměstnanost je realizován ve spolupráci s oddělením informačního odboru kancelář ředitele.


Doba trvání:	září 2009–srpen 2012
Rozpočet	2 146 510,40 Kč
Výše dotace	1 824 533,84 Kč

Cílem projektu je posílení institucionální kapacity a efektivnosti výkonu veřejné správy a veřejných služeb v Královéhradeckém kraji prostřednictvím vzdělávání, odborné přípravy a rozvoje zaměstnanců v postupné implementaci eGovernmentu do praxe.



Realizace projektu spočívá v zajištění:



- činnosti eGON Centra kraje a vlastních lektorů proškolených Institutem pro místní správu Praha,

VZDĚLÁVÁNÍ V eGON CENTRU KRÁLOVÉHRADECKÉHO KRAJE



Cílem projektu je posílení institucionální kapacity a efektivnosti výkonu veřejné správy a veřejných služeb v královéhradeckém kraji prostřednictvím vzdělávání, odborné přípravy a rozvoje zaměstnanců v postupné implementaci eGovernmentu do praxe.

Projekt je financován z prostředků Evropského sociálního fondu prostřednictvím Operačního programu Lidské zdroje a zaměstnanost a krajského rozpočtu.

- bezplatného vzdělávání zaměstnanců veřejné správy v kurzech zaměřených na funkcionality a dovednosti eGovernmentu.

Úředníci, zastupitelé kraje a zaměstnanci krajem zřizovaných a zakládaných organizací budou proškoleni tak, aby dokázali efektivně pracovat s portálem Czech POINT, informačním systémem datových schránek, zaručeným elektronickým podpisem, aplikacemi MS Office a dalšími prvky elektronické veřejné správy.

Potřebnost projektu vyplývá ze systému zavádění elektronizace výkonu veřejné správy pomocí informačních a komunikačních technologií. Realizace projektu přispěje ke zmírnění regionálních rozdílů v poskytování veřejných služeb na území Královéhradeckého kraje a k naplnění Strategie implementace systému vzdělávání

v eGovernmentu a vládní strategie Efektivní veřejná správa a přátelské veřejné služby.

Smart kraj = smart region

Projekt financovaný z OP Lidské zdroje a zaměstnanost je realizován ve spolupráci s vybranými odbory krajského úřadu.

Doba trvání:	leden 2010–prosinec 2012
Rozpočet	18 015 250,00 Kč
Výše dotace	15 312 962,50 Kč

Smart kraj = smart region









Projekt je financován z prostředků Evropského sociálního fondu prostřednictvím Operačního programu Lidské zdroje a zaměstnanost a krajského rozpočtu.

Cíl projektu

- Posílení efektivní územní veřejné správy a veřejných služeb v Královéhradeckém kraji.
- Zlepšení kvality managementu krajského úřadu a jeho řízení.
- Zvýšení kvality vzdělávání a dalšího rozvoje úředníků.
- Optimalizace řízení procesů na krajském úřadě.

Aktivity projektu

- Zpracování vize krajského úřadu.
- Zpracování strategie krajského úřadu.
- Zpracování funkčních strategií krajského úřadu: personální, marketingové, komunikační, informační, finanční.
- Zpracování analýzy procesů.
- Vzdělávání v oblasti strategického managementu.
- Vzdělávání v oblasti projektového řízení.
- Vzdělávání v oblasti řízení jakosti – CAF.
- Průzkum spokojenosti občanů a zaměstnanců se službami krajského úřadu.

Zvyšování kvality vzdělávání standardizací a zlepšováním řídicích procesů ve školách Královéhradeckého kraje

Projekt financovaný z OP Vzdělávání pro konkurenceschopnost je realizován ve spolupráci s odborem školství a partnerem projektu ATTEST, s.r.o.

Doba trvání:	únor 2010–srpen 2012
Rozpočet (dotace)	19 758 450,66 Kč

Do projektu je zapojeno 25 středních škol Královéhradeckého kraje.

Cíl projektu

Standardizace procesů řízení škol a evaluace škol poskytujících střední vzdělání za účelem zajišťování a zlepšování kvality vzdělávání a udržitelnosti těchto procesů.

Aktivity projektu

- Tvorba, pilotní ověření a úprava metodiky hodnocení kvality škol.
- Vstupní hodnocení kvality vzdělávání na školách.
- Vlastní zavádění standardů kvality na jednotlivých školách.
- Výstupní hodnocení kvality vzdělávání na školách.
- Informační systém pro hodnocení kvality škol a podporu standardů kvality (q-portal).

Cílená prezentace a propagace Královéhradeckého kraje jako celku

Projekt financovaný z ROP NUTS II Severovýchod je realizován ve spolupráci s odborem regionálního rozvoje, cestovního ruchu a kultury. Za cíl si klade zvýšit povědomí o Královéhradeckém kraji jako o atraktivní lokalitě cestovního ruchu, a to jak u tuzemských, tak zahraničních turistů.

Aktivity projektu

- Press tripy.
- Prezentace v českých centrech.
- Účast na zahraničních veletrzích.
- Infobus.
- Inzerce v tiskovinách.
- Výroba reklamních předmětů.
- Aktualizace a doplnění fotobanky.
- Aktualizace DVD a elektronické vizitky.
- Prezentace Královéhradeckého kraje v rámci předsednictví ČR Radě EU.
- Propagační brožury.



Na výše uvedený projekt, jehož aktivity končí závěrem roku 2010, navazuje dále projekt **Cílená prezentace a propagace Královéhradeckého kraje jako celku II**. Jeho cílem je rovněž zviditelnit kraj jako turisticky atraktivní území a zvýšit jeho návštěvnost. Spolu s předchozím projektem vytváří ucelený komplex aktivit v oblasti cestovního ruchu. Projekt byl v roce 2010 úspěšně připraven a bude realizován od ledna 2011 do srpna 2013.

Aktivity projektu

- Marketingová strategie kraje na období 2011–2013 z pohledu cestovního ruchu.
- Jednotný informační systém a datový sklad.
- Statistická šetření a monitoring.
- Mediální kampaň.
- Prezentativní aktivity zaměřené na polskou, německou a ruskou klientelu.
- Mapa pro handicapované návštěvníky.
- Prezentace kraje na tuzemských veletrzích.
- Reprezentativní publikace o Královéhradeckém kraji.
- Propagační předměty.
- Setkání pracovníků informačních center.
- Výstavní systém a prezentační akce v souvislosti s představením života a díla Františka Kupky.



EU Office

Česká Street Party v Bruselu

Česká hudba, tradiční speciality a prezentace regionů, organizací a firem přilákaly v pátek 25. června 2010 tisíce lidí na českou street party v Bruselu. Největší česká akce v sídelním městě unijních institucí se letos konala již počtvrté.

Šlo přitom o jedinečnou příležitost k prezentaci České republiky a jejích zájmů. „Správný diplomat využije každé příležitosti, aby co nejlépe prezentoval svoji zemi. Diplomacie, to jsou vztahy, které pěstujete i mimo pracovní dobu,“ říká velvyslankyně ČR při EU Milena Vicenová.

Za velkého ohlasu vystoupily v prostoru před Stálým zastoupením ČR při EU české hudební skupiny, které zastupují různé žánry a jsou již ověřeny řadou ocenění či patří mezi největší talenty na české scéně. Šlo o kapely Tomáš Kočko Orchestr, Bek Ofis, NiceLand a Tleskač. Jako hlavní hvězdu přivítali nadšení diváci skupinu Support Lesbiens.



Lákadlem ale nebyla jen hudba. Akce se totiž konala v duchu oslav 10. výročí vzniku regionálního uspořádání a nesla motto „10 let českých regionů“. České regiony se prezentovaly nejen propagačními materiály. Úspěch měly zejména krajové speciality. Na prodej bylo hlavně české pivo. Královéhradecký kraj se prezentoval Hořickými trubičkami, Krkonošskou medovinou a regionálními uzeninami.

Street Party tradičně pořádá společně většina českých institucí, regionů, organizací a firem zastoupených v Bruselu. Letos jich bylo celkem šestnáct. Hlavními organizátory bylo Stálé zastoupení ČR při EU, hlavní město Praha a Plzeňský a Moravskoslezský kraj.

Úspěch již čtvrtého ročníku akce dokazuje, že se České republice podařilo najít originální způsob, jak na sebe v Bruselu v silné konkurenci upozornit. „Recepce a jiné podobné akce zde pořádá každý. Nám se podařilo najít způsob, jak akci s podobným účelem uspořádat originálněji a zaujmout,“ říká velvyslankyně Milena Vicenová. „Díky Street Party navazujeme řadu nových kontaktů, udržujeme neformální vazby s partnery a prezentujeme českou kulturu, tradiční speciality i regiony jako lákavou destinaci pro firmy i pro turisty, a to zábavnou formou.“

Akce proběhla pod záštitou ministra zahraničí Jana Kohouta, zúčastnil se jí mimo jiné ministr pro evropské záležitosti Juraj Chmiel, hejtmanka Ústeckého kraje Jana Vaňhová a hejtmanka Karlovarského kraje Josef Novotný.

Akce „27 zemí na Vašem talíři“

Dne 29.9.2010 se zastoupení královéhradeckého kraje podílelo s ostatními českými kraji na akci „27 zemí na Vašem talíři“ pořádané bruselskou radnicí na prostranství před EP. 27 členských zemí EU zde představilo své kulinární speciality. Náš kraj se prezentoval již tradičně Hořickými trubičkami a Krkonošskou medovinou.



Návštěva hejtmána Bc. Lubomíra France v Bruselu

Ve dnech 6. a 7. 10. 2010 navštívil Brusel hejtmán královéhradeckého kraje Bc. Lubomír Franc. Během své návštěvy se v Českém domě seznámil s činností kanceláře. Na Stálém zastoupení ČR se setkal s vyslankyní Janou Reinišovou. V EP se sešel s europoslancem Liborem Roučkem. Dne 6.10. večer se zúčastnil vernisáže „České Švýcarsko“ konané v sále Yehudi Menuhin v budově EP pod záštitou europoslance Miroslava Ouzkého. Tato akce byla příležitostí k neformálnímu setkání s českými europoslanci.

Přehledy projektů

Přehled projektů v přípravě

ŽADATEL	NÁZEV PROJEKTU	OPERAČNÍ PROGRAM	ROZPOČET KČ	DOTACE KČ
Projekty v oblasti dopravní infrastruktury				
Královéhradecký kraj	Vybudování nezbytné infrastruktury pro dokončení optimalizace IDS veřejné linkové a drážní osobní dopravy v Královéhradeckém kraji	Program švýcarsko - české spolupráce	47 470 000,00	40 349 500,00
				40 349 500,00
Projekty v oblasti cestovního ruchu				
Královéhradecký kraj	Cílená prezentace a propagace Královéhradeckého kraje jako celku II	ROP SV	25 000 000,00	22 759 625,00
				22 759 625,00
Projekty v oblasti vzdělávání a veřejné správy				
Královéhradecký kraj	Rozvoj lektorského týmu a zvyšování nabídky vzdělávacích kurzů Krajského úřadu Královéhradeckého kraje	OP LZZ	2 599 432,38	2 209 517,52
Asociace krajů České republiky	Metodická podpora protikorupčních aktivit krajů	OP LZZ	12 047 860,00	10 240 681,00
				12 450 198,52
Projekty v oblasti výzkumu a vývoje				
Univerzita HK	Rozvoj infrastruktury pro výzkumné, vzdělávací, vývojové a inovační aktivity UHK	OP VaVpl	247 596 210,00	240 923 690,00
Královéhradecký kraj	Digitální planetárium v Hradci Králové	OP VaVpl	105 977 899,14	104 673 499,14
TL-ULTRALIGHT s.r.o.	Vývoj stavebnice čtyřmístného kompozitového letounu	TIP	77 815 000,00	31 001 250,00
				376 598 439,14

ŽADATEL	NÁZEV PROJEKTU	OPERAČNÍ PROGRAM	ROZPOČET KČ	DOTACE KČ
Projekty v oblasti rozvoje podnikatelského prostředí				
Královéhradecký kraj	Centrum odborného vzdělávání pro nejmodernější technologie obrábění dřeva Střední uměleckoprůmyslová škola hudebních nástrojů a nábytku	ROP SV	15 184 343,50	12 864 191,98
Královéhradecký kraj	Podpora praktické výuky technických oborů na střední škole (SPŠ, Trutnov, Školní 101)	ROP SV	39 978 464,63	33 981 694,94
Královéhradecký kraj	Rekonstrukce pavilonu dřevařských oborů Střední školy, Základní školy a Mateřské školy, Hradec Králové, Štefánikova 549	ROP SV	18 999 177,98	15 991 541,28
Královéhradecký kraj	Centrum odborného vzdělávání pro elektrotechnický a strojírenský průmysl (Integrovaná střední škola Nová Paka)	ROP SV	14 996 137,79	11 141 542,28
Královéhradecký kraj	Realizace Regionální inovační strategie Královéhradeckého kraje	ROP SV	4 190 000	2 929 100,00
TL-ULTRALIGHT s.r.o.	Zkvalitnění marketingové prezentace firmy TL-ULTRALIGHT v zahraničí II	OPPI	1 700 000,00	850 000,00
TL-ULTRALIGHT s.r.o.	Školící středisko TL-ULTRALIGHT s.r.o.	OPPI	23 000 000,00	11 500 000,00
				89 258 070,47

Projekty v oblasti životního prostředí				
Střední průmyslová škola stavební, Hradec Králové	Výměna oken a zateplení objektu SPŠ stavební Hradec Králové	OPŽP	18 460 338,00	12 279 454,00
Dětský domov, základní škola a školní jídelna, Dolní Lánov	Zateplení objektů Dětského domova	ZÚ	4 664 335,00	2 109 902,00
Vyšší odborná škola rozvoje venkova a Střední zemědělská škola, Hořice	Zateplení Domova mládeže Hořice	OPŽP	7 918 352,00	2 871 237,00

ŽADATEL	NÁZEV PROJEKTU	OPERAČNÍ PROGRAM	ROZPOČET KČ	DOTACE KČ
Vyšší odborná škola, Střední odborná škola a Střední odborné učiliště, Kostelec nad Orlicí	Zateplení fasády a výměna oken přístavby školy VOŠ, SOŠ a SOU Kostelec nad Orlicí	ZÚ	8 814 800,00	3 606 300,00
Střední škola Opočno	Snížení energetické náročnosti Střední školy, Opočno	OPŽP	40 353 494,00	15 269 706,00

36 136 599,00

Projekty v oblasti rozvoje sociálních služeb

Královéhradecký kraj	Modernizace dopravy v oblasti sociálních služeb Královéhradeckého kraje	Program švýcarsko - české spolupráce	38 412 000,00	32 650 200,00
----------------------	---	--------------------------------------	---------------	---------------

32 650 200,00

Přehled projektů v realizaci a udržitelnosti

ŽADATEL	NÁZEV PROJEKTU	OPERAČNÍ PROGRAM	ROZPOČET KČ	DOTACE KČ
Projekty v oblasti dopravy				
Královéhradecký kraj	II/284 Brdík – Tetín – Vidoň	ROP SV	34 903 093,00	32 285 361,03
Královéhradecký kraj	III/32419 Nový Bydžov, průtah	ROP SV	48 744 702,80	40 027 198,24
Královéhradecký kraj	III/3193 Roveň – Rychnov nad Kněžnou	ROP SV	30 887 627,40	28 571 055,33
Královéhradecký kraj	II/295 Vrchlabí – Špindlerův Mlýn, rekonstrukce opěrných zdí	ROP SV	81 852 315,58	75 713 391,91
Královéhradecký kraj	II/297 Čistá – Černý Důl – Svoboda nad Úpou, 1. etapa	ROP SV	43 269 334,96	40 024 134,84
Královéhradecký kraj	II/308 Králova Lhota, 2.etapa	ROP SV	22 713 981,54	21 010 432,92
Královéhradecký kraj	II/308 HK – Černilov, RŽK	ROP SV	22 948 965,44	21 227 793,03
Královéhradecký kraj	II/317 Borohrádek – Čermná nad Orlicí, 1. etapa	ROP SV	25 867 865,00	23 927 775,13
Královéhradecký kraj	III/28522 Nové Město nad Metují, rekonstrukce opěrné zdi včetně komunikace	ROP SV	15 244 139,04	13 526 464,65
Královéhradecký kraj	III/31810 Lupenice – Tutleky, RŽK	ROP SV	12 611 716,80	11 665 838,04
Královéhradecký kraj	Rekonstrukce mostů Královéhradeckého kraje, 3. etapa	ROP SV	86 176 146,02	78 810 380,87
Královéhradecký kraj	Silnice II/324 Dolní Přím	ROP SV	56 749 687,42	49 364 227,72
Královéhradecký kraj	Modernizace silnice III/32419	ROP SV	35 972 572,00	33 274 629,00
Královéhradecký kraj	Rekonstrukce a RŽK silnice II/303 - část 2.	ROP SV	53 217 115,00	49 225 829,00
Královéhradecký kraj	Modernizace silnice II/308 – Králova Lhota	ROP SV	23 994 389,57	22 194 810,00
Královéhradecký kraj	Modernizace silnice II/316	ROP SV	66 766 976,00	61 759 452,00
Královéhradecký kraj	Rekonstrukce silnice III/2956 Vrchlabí – Lánov	ROP SV	103 950 358,00	96 154 081,48
Královéhradecký kraj	Silnice II/295 Vrchlabí reg. zeď OP-22, „B 1“	ROP SV	22 827 104,78	21 049 026,92
Královéhradecký kraj	Silnice II/295 Rekonstrukce regul. zdi U Velvety	ROP SV	42 523 035,00	39 333 806,00
Královéhradecký kraj	Přeložka silnice III/3012 - Úpice	ROP SV	26 738 569,58	24 733 176,00
Královéhradecký kraj	Rekonstrukce mostů Královéhradeckého kraje	ROP SV	101 607 555,59	93 893 425,17
Královéhradecký kraj	II/304 hranice okresů TU-RK, část 1	ROP SV	103 219 195,53	95 477 755,86

ŽADATEL	NÁZEV PROJEKTU	OPERAČNÍ PROGRAM	ROZPOČET KČ	DOTACE KČ
Královéhradecký kraj	II/284 Nová Paka – Štikov – Bělá u Pecky	ROP SV	29 771 331,25	27 538 481,41
Královéhradecký kraj	III/28421 Vidochov – Stupná – Bělá u Pecky	ROP SV	57 218 313,69	52 926 940,17
Královéhradecký kraj	Rekonstrukce mostů Královéhradeckého kraje, 2. etapa	ROP SV	50 887 442,00	47 004 838,85
Královéhradecký kraj	II/324 Nechanice – Lubno, průtah	ROP SV	71 228 633,27	53 381 143,16
Královéhradecký kraj	III/3089 Libřice-Smiřice, rekonstrukce komunikace	ROP SV	75 632 918,00	69 925 082,42
SÚS Královéhradeckého kraje, p.o.	Rekonstrukce a OŽK silnice II/303 – část 1	SROP	76 746 487,00	53 677 839,00
Královéhradecký kraj	Silnice II/319 Rychnov nad Kněžnou – Rokytnice v Orlických horách	SROP	151 952 728,00	91 886 000,00
Královéhradecký kraj	Silnice III/3032 III/3033 Velké Poříčí – Malá Černá, státní hranice	INTERREG III A	7 425 728,00	4 742 839,00
Královéhradecký kraj	Cesta Špindlerův Mlýn – Przesieka (Borowice)	INTERREG III A	29 108 632,00	23 232 832,00
SÚS Královéhradeckého kraje, p.o.	Rekonstrukce krytu silnice II/310	INTERREG III A	5 481 286,00	4 383 385,00

1 401 949 426,15

Projekty v oblasti cestovního ruchu

Královéhradecký kraj	Cílená prezentace a propagace Královéhradeckého kraje jako celku	ROP SV	20 432 690,26	18 900 238,49
Královéhradecký kraj	Archeopark pravěku ve Všestarech	ROP SV	47 420 651,06	43 461 338,66

62 361 577,15

Projekty v oblasti vzdělávání

Královéhradecký kraj	Rozvoj kompetencí řídicích pracovníků škol a školských zařízení Královéhradeckého kraje - Model profesního vzdělávání	OP VK	7 719 879,26	7 719 879,26
Královéhradecký kraj	Zvyšování kvality vzdělávání standardizací a zlepšováním řídicích procesů ve školách Královéhradeckého kraje	OP VK	19 758 450,66	19 758 450,66

ŽADATEL	NÁZEV PROJEKTU	OPERAČNÍ PROGRAM	ROZPOČET KČ	DOTACE KČ
Královéhradecký kraj	Smart kraj = smart region	OP LZZ	18 015 250,00	15 312 962,50
Královéhradecký kraj	Vzdělávání v eGON Centru Královéhradeckého kraje	OP LZZ	2 146 510,40	1 824 533,84
				44 615 826,26

Projekty v oblasti sociální

Královéhradecký kraj	Služby sociální prevence v Královéhradeckém kraji	OP LZZ	270 441 082,00	270 441 082,00
Královéhradecký kraj	Vzdělávání poskytovatelů a zadavatelů sociálních služeb na území Královéhradeckého kraje III	OP LZZ	21 127 184,70	21 127 184,70
Královéhradecký kraj	Vzdělávání poskytovatelů a zadavatelů sociálních služeb na území Královéhradeckého kraje IV	OP LZZ	20 578 829,90	20 578 829,90
Královéhradecký kraj	Rozvoj dostupnosti a kvality sociálních služeb v Královéhradeckém kraji	OP LZZ	24 544 310,94	24 544 310,94
Královéhradecký kraj	Rozvoj dostupnosti a kvality sociálních služeb v Královéhradeckém kraji II	OP LZZ	23 345 700,00	23 345 700,00
Královéhradecký kraj	Podpora sociální integrace obyvatel vyloučených lokalit v Královéhradeckém kraji	OP LZZ	11 859 201,16	11 859 201,16
Královéhradecký kraj	Podpora sociální integrace obyvatel vyloučených lokalit v Královéhradeckém kraji II	OP LZZ	19 132 640,00	19 132 640,00
				391 028 948,70

Projekty v oblasti regionálního rozvoje a informatiky

Královéhradecký kraj	Regionální inovační strategie Královéhradeckého kraje	ROP SV	2 213 734,00	1 885 574,58
Královéhradecký kraj	Česko-polský inovační portál	OPPS ČR-PR	3 066 335,00	2 697 602,00
Královéhradecký kraj	ERANET CROSSTEXNET	7. RP	773 240,00	695 916,00
Královéhradecký kraj	Evropské projektové centrum – budování regionálního partnerství	SROP	18 491 310,00	15 880 498,67
Královéhradecký kraj	Aktivity Královéhradeckého kraje v oblasti rozvoje II	SROP	13 058 434,19	11 294 201,00
Královéhradecký kraj	Internetizace knihoven Královéhradeckého kraje	SROP	16 500 000,00	11 300 000,00
Královéhradecký kraj	Internetizace nemocnic Královéhradeckého kraje	SROP	5 200 000,00	4 400 000,00
				48 153 792,25

ŽADATEL	NÁZEV PROJEKTU	OPERAČNÍ PROGRAM	ROZPOČET KČ	DOTACE KČ
Projekty v oblasti životního prostředí				
Královéhradecký kraj	I. projekt vytváření území soustavy Natura	OPŽP	16 780 483,00	14 797 323,00
Královéhradecký kraj	II. projekt vytváření území soustavy Natura v Královéhradeckém kraji	OPŽP	33 977 045,00	33 977 045,00
Odborné učiliště a Praktická škola, Hořice	Výměna oken a zateplení budov v areálu odborného učiliště a Praktické školy Hořice	OPŽP	12 614 476,00	7 014 853,00
Střední škola technická a řemeslná, Nový Bydžov	Realizace úspor energie - zateplení budov školy	OPŽP	19 954 543,89	12 706 023,00
Gymnázium F. M. Pelcla, Rychnov nad Kněžnou	Zateplení obvodového pláště a střešních konstrukcí objektu Gymnázia	OPŽP	6 461 370,00	4 629 460,00
Vyšší odborná škola zdravotnická a Střední zdravotnická škola, Hradec Králové	Výměna oken a zateplení domova mládeže VOŠZ a SZŠ Hradec Králové	OPŽP	11 795 947,76	5 614 465,00
Střední odborná škola a Střední odborné učiliště, Nové Město nad Metují	Výměna oken a zateplení objektu č.p. 1377	OPŽP	8 965 352,80	3 984 891,00
Střední škola gastronomie a služeb, Nová Paka	Zateplení truhlářských dílen Střední školy gastronomie a služeb, Nová Paka	OPŽP	1 313 719,00	788 206,00
Střední škola, Základní škola a Mateřská škola, Hradec Králové	Výměna oken a opláštění budov, Střední škola, Základní škola a Mateřská škola, Štefánikova 549, Hradec Králové	OPŽP	52 452 718,00	21 161 109,00
SOŠ a SOU Vocelova, Hradec Králové	Zateplení SOŠ a SOU Vocelova	OPŽP	14 733 257,00	9 438 896,00
Obchodní akademie, Trutnov	Snížení energetické náročnosti Obchodní akademie Trutnov	OPŽP	7 198 030,00	4 620 880,00
Královéhradecký kraj	Zateplení budov ÚSP Hajnice	OPŽP	7 149 997,00	4 259 517,00

ŽADATEL	NÁZEV PROJEKTU	OPERAČNÍ PROGRAM	ROZPOČET KČ	DOTACE KČ
Královéhradecký kraj	Zateplení budov v areálu Oblastní nemocnice Trutnov	OPŽP	32 698 273,00	13 481 492,00
Královéhradecký kraj	Zateplení budov SUPŠ HNN	OPŽP	44 509 016,00	29 451 228,00
Královéhradecký kraj	LABEL	OP CENTRAL EUROPE	3 691 480,00	3 137 758,00
Královéhradecký kraj	Ekologizace zdroje vytápění v Oblastní nemocnici Jičín a.s. – nemocnice Jičín	OPŽP	47 383 834,00	14 272 596,00
Královéhradecký kraj	Ekologizace zdroje vytápění v Oblastní nemocnici Jičín a.s. – nemocnice Nový Bydžov	OPŽP	16 801 555,00	5 811 933,00
Střední škola informatiky a služeb, Dvůr Králové nad Labem	Rekonstrukce energetického hospodářství SŠIS ve Dvoře Králové nad Labem – I. jídelna	OPŽP	4 617 491,00	3 347 460,00
Střední škola informatiky a služeb, Dvůr Králové nad Labem	Rekonstrukce energetického hospodářství SŠIS ve Dvoře Králové nad Labem – II. škola	OPŽP	7 891 362,00	5 702 026,00
Střední škola informatiky a služeb, Dvůr Králové nad Labem	Rekonstrukce energetického hospodářství SŠIS ve Dvoře Králové nad Labem – III. internát	OPŽP	9 099 904,00	5 775 606,00
Královéhradecký kraj, EKO-KOM, a.s., Asekol s.r.o., ELEKTROWIN, a.s.	„Intenzifikace odděleného sběru a zajištění využití komunálních odpadů včetně jejich obalové složky v Královéhradeckém kraji“ – „Čistá obec, čisté město, čistý kraj“	-	9 150 000,00	-
Královéhradecký kraj	Regionální centrum pro životní prostředí	-	3 300 000,00	-

203 972 767,00**Projekty v oblasti informatiky**

Královéhradecký kraj	I. a VI. Technologické centrum a elektronická spisová služba Královéhradeckého kraje	IOP	48 423 104,00	41 159 638,40
Královéhradecký kraj	II. Digitální mapa veřejné správy – ÚKM a ÚAP Královéhradeckého kraje	IOP	18 184 600,00	15 456 910,00
Královéhradecký kraj	III. Digitalizace a ukládání	IOP	34 927 520,00	29 688 392,00

ŽADATEL	NÁZEV PROJEKTU	OPERAČNÍ PROGRAM	ROZPOČET KČ	DOTACE KČ
Královéhradecký kraj	IV. Vnitřní integrace úřadu a integrace s ISVS	IOP	21 670 000,00	18 419 500,00
Královéhradecký kraj	V. Datové sklady a nástroje BI Královéhradeckého kraje	IOP	12 000 000,00	10 200 000,00
				114 924 440,40

Grantová schémata

Královéhradecký kraj	GS 1.1 Podpora podnikání ve vybraných oblastech Královéhradeckého kraje	GS SROP	68 809 121,00	20 649 981,00
Královéhradecký kraj	GS 4.2.2 Podpora modernizace a rozšíření ubytovacích kapacit v Královéhradeckém kraji	GS SROP	46 936 386,00	12 303 915,00
Královéhradecký kraj	GS 4.2.1 Podpora medializace Královéhradeckého kraje prostřednictvím propagačních a informačních kampaní	GS SROP	34 190 017,00	26 392 070,00
Královéhradecký kraj	GS 3.2 Integrace obtížně zaměstnatelných skupin na území Královéhradeckého kraje	GS SROP	57 861 797,00	51 743 368,00
				111 089 334,00

Projekty v oblasti rozvoje měst a obcí

Královéhradecký kraj	Centrum odborného vzdělávání pro automobilový průmysl a dopravu	ROP SV	34 312 479,31	30 555 090,68
Královéhradecký kraj	Centrum odborného vzdělávání v lesnictví	ROP SV	37 355 952,42	33 244 363,49
Královéhradecký kraj	Centrum odborného vzdělávání ve stavebnictví	ROP SV	28 862 074,00	25 021 823,50
Královéhradecký kraj	Centrum odborného vzdělávání ve strojírenství a OZE	ROP SV	24 690 416,31	21 571 671,84
				110 392 949,51

Zpráva o výsledcích hospodaření za rok 2010

I. Plnění úkolů v personální oblasti

Pro rok 2010 byl Usnesením č. RK/6/319/2010 schválen průměrný přepočtený počet zaměstnanců ve výši 35 zaměstnanců.

Ke dni 31. 12. 2010 bylo v organizaci zaměstnáno 29 zaměstnanců na základě pracovní smlouvy a 1 zaměstnanec na základě jmenování.

Organizace zaměstnávala ke dni 31. 12. 2010 jednu osobu se zdravotním postižením.

Zaměstnancům je stanovena měsíční smluvní mzda. Po ukončení zkušební doby je zaměstnancům přiznáno osobní ohodnocení.

II. Plnění úkolů v oblasti hospodaření

1. Výnosy organizace

Výnosy v tis. Kč	Plán 2010	Skutečnost 2010	Skutečnost 2009
Provozní příspěvek	6000	5997	2061
Příspěvky na projekty	26000	21283	22952
Tržby za služby		5834	4298
Dotace ze SR			
Ostatní příspěvky			
Čerpání fondů	100	73	43
Kurzový zisk			
Ostatní výnosy		8	128
CELKEM	32100	33195	29482

Provozní příspěvek byl rozpočtován ve vyšší částce v porovnání s předchozím obdobím v souladu s rozvojem činnosti organizace.

Účelově vázané příspěvky zřizovatele byly plánovány dle schválených protokolů a jejich specifikací. Příspěvky byly poskytnuty na základě obsahu rozpracovaných a nově vzniklých projektů.

Tržby za rok 2010 nebyly plánovány, neboť se vztahují k hospodářské činnosti, ke které nebyly smlouvy předem sjednány. Uskutečněné tržby byly realizovány ve vyšší míře než v roce 2009 z důvodu rozsáhlejší doplňkové činnosti.

Ostatní výnosy byly v roce 2010 realizovány především na základě náhrad škodních událostí.

Čerpání fondů nebylo rovněž předmětem plánování a vycházelo z potřeb organizace v průběhu roku – použití FKSP a fondu odměn.

2. Náklady organizace

Náklady v tis. Kč	Plán 2010	Skutečnost 2010	Skutečnost 2009
Spotřeba materiálu	400	1 879	2 249
Spotřeba energie	260	378	125
Opravy a údržba	200	115	177
Cestovné	1 440	325	593
– z toho zahraniční	1 280	227	247
Náklady na reprezentaci	70	72	46
– z toho z příspěvku	50	15	32
Ostatní služby:	4 798	4 037	7 573
– z toho: služby spojů	500	528	545
Školení a konference	80	217	144
Subdavatelské služby	7 600	5 911	4 379
Mzdy	12 000	12 953	9 419
OON	700	1 621	735
Zákonné odvody	4 110	4 436	3 305
Sociální náklady	290	516	388
– z toho FKSP	290	259	188
Ostatní daně a poplatky	10	7	14
Dary			0
Kurzové ztráty	2	17	10
Pokuty a penále			0
Jiné ostatní náklady	100	142	105
– z toho pojištění			22
Odpisy	40	0	65
Daň z příjmů			0
CELKEM	32 100	33 154	29 327

Náklady organizace byly počátkem roku rozpočtovány s ohledem na předpokládaný rozvoj činnosti organizace v roce 2010.

Členění a výše nákladů souvisí se zajištěním provozu organizace a s plněním jejích aktivit stanovených zřizovatelem v rámci hlavní činnosti.

Hospodaření roku 2010 skončilo s celkovým ziskem 41 tis. Kč, z toho v hlavní činnosti byla vykázána ztráta 560 tis. Kč a v činnosti doplňkové bylo dosaženo zisku 601 tis. Kč. Hospodářský výsledek bude, v případě schválení, použit na doplnění rezervního fondu organizace a fondu odměn.

3. Finanční majetek

Číslo účtu	Název účtu	Zůstatek k 31. 12. 2010 v Kč	Číslo bankovního účtu
261 0010	Valutová pokladna – GBP	423,81	
261 0020	Valutová pokladna – EUR	756,06	
261 0040	Valutová pokladna – USD	937,55	
261 0100	Pokladna – CZK	15 814,00	
263 0100	Ceniny – stravenky	0,00	
241 0100	Běžný účet	13 298 664,71	35–367350277/0100
241 0111	Běžný účet – krytí fondu odměn	46 380,96	35–367350277/0100
241 0114	Běžný účet – krytí rezerv. fondu	61 755,95	35–367350277/0100
241 0116	Běžný účet – krytí fondu repr. maj.	192 517,20	35–367350277/0100
243 0100	Běžný účet – FKSP	108 533,25	35–4044100247/0100
243 0100	Běžný účet – FKSP	131 457,27	35–4044100247/0100
	Finanční majetek celkem	13 617 250,24	

4. Investice

Číslo účtu	Popis majetku	Zůstatek k 31. 12. 2010 v Kč
022 0100	Samostatné movité věci a soubory movit. věcí	964 088,70

V roce 2010 byl pořízen investiční majetek ve výši 277 tis. Kč. Jednalo se o pořízení osobního automobilu. Prostředky byly použity z příspěvku zřizovatele.

Struktura investičního majetku odpovídá zaměření činnosti organizace. Jedná se především o kancelářskou a výpočetní techniku.

Organizace nevlastní žádné pozemky, ani budovy.

Investiční majetek je odpisován dle odpisového plánu.

Veškerý investiční majetek je umístěn v sídle organizace.

III. Autoprovoz

Osobní automobil	SPZ	obsah	Průměrná spotřeba
Škoda Superb	3H0 1000	2 496	9,10
Evidence v majetku organizace			
Škoda Superb	4H5 7000	1 968	7,06
Leasingová smlouva č. 691434			
Renault Clio	4H6 7059	1 149	5,80
Evidence v majetku organizace			

Vozidla byla využívána dle plánu jízd v rámci hlavní i doplňkové činnosti organizace. Záznamy o jízdách jsou vedeny v knihách jízd.

Zaměstnanci, kteří řídí služební automobily, jsou pravidelně proškolení a záznamy o proškolení jsou založeny u zaměstnankyně odpovědné za autoprovoz.

V roce 2010 nedošlo k žádné dopravní nehodě zaviněné provozem služebního automobilu CEP. Drobná poškození byla řešena v rámci pojistných smluv. Jsou prováděny povinné technické kontroly.

Vyšší poruchovost a náklady na opravy byly u vozidla Škoda Superb 3H0 1000.

IV. Plnění úkolů v oblasti nakládání s majetkem

Drobný dlouhodobý nehmotný majetek

účet	Stav k 1. 1. 2010	Stav k 31. 12. 2010	oprávky	Zůstatková hodnota
018 0100	401 158,10	401 158,10	401 158,10	0,00

Samostatné movité věci a soubry movitých věcí

účet	Stav k 1. 1. 2010	Stav k 31. 12. 2010	oprávky	Zůstatková hodnota
022 0100	773 750,80	964 088,70	513 986,70	450 102,00

Drobný dlouhodobý hmotný majetek

účet	Stav k 1. 1. 2010	Stav k 31. 12. 2010	oprávky	Zůstatková hodnota
028 0100	5 126 873,53	5 635 389,98	5 635 389,98	0,00
028 0200	400 224,00	491 754,86	491 754,86	0,00

Majetek organizace je zastoupen především kancelářskou a výpočetní technikou, dále nábytkem a dalším potřebným vybavením pro provoz pracoviště.

Nehmotný majetek organizace tvoří licence k užívaným programům.

Majetek organizace je spravován tak, aby byl ve stavu odpovídajícím jeho použití. Jsou prováděny preventivní kontroly a prohlídky a v případě potřeby jsou opravy prováděny autorizovanými firmami.

V. Přehled o tvorbě a čerpání peněžních fondů**a) Fond dlouhodobého majetku**

účet	Stav k 1. 1. 2010	Tvorba 2010	Čerpání 2010	Stav k 31. 12. 2010
401 0100	174 010,00	0	0	174 010,00

b) Fond odměn

účet	Stav k 1. 1. 2010	Tvorba 2010	Čerpání 2010	Stav k 31. 12. 2010
411 0100	19 380,96	100 000,00	73 000,00	46 380,96

c) FKSP

účet	Stav k 1. 1. 2010	Tvorba 2010	Čerpání 2010	Stav k 31. 12. 2010
412 0100	139 955,12	258 689,64	235 148,50	163 496,26

d) Fond rezervní

účet	Stav k 1. 1. 2010	Tvorba 2010	Čerpání 2010	Stav k 31. 12. 2010
414 0100	6 233,53	55 522,42	0	61 755,95

e) Fond reprodukce majetku

účet	Stav k 1. 1. 2010	Tvorba 2010	Čerpání 2010	Stav k 31. 12. 2010
416 0100	192 517,20	0	0	192 517,20

VI. Kontrolní činnost

Vnitřní finanční kontrola v organizaci dle zákona č. 320/2000 Sb. je prováděna na základě vnitřní směrnice, která upravuje provádění finanční kontroly v podmínkách organizace.

VII. Informace o výsledku inventarizace majetku a závazků

Inventarizace majetku a závazků organizace byla provedena v souladu s vnitřní směrnicí č. 10 k provádění inventarizace majetku a závazků a dle Příkazu ředitelky č. 1/2010 ze dne 15. 12. 2010.

Fyzická inventarizace dlouhodobého nehmotného a hmotného majetku CEP a dlouhodobého nehmotného a hmotného majetku, který má CEP ve výpůjčce, byla provedena ke dni 31. 12. 2010.

Při inventarizaci nebyly zjištěny rozdíly mezi skutečností a účetní evidencí.

Rozdíly byly nalezeny pouze v rozmístění majetku, které neodpovídalo záznamům v evidenci majetku. Následně byla provedena náprava.

Většina majetku Centra evropského projektování byla ke dni 31. 12. 2010 umístěna v prostorách sídla organizace, s výjimkou propagačních panelů KUKS, které jsou umístěny mimo sídlo organizace. Další majetek je umístěn v prostorách kanceláře zastoupení Královéhradeckého kraje v Bruselu.

Dokladová inventarizace účtů pohledávek a závazků byla provedena ke dni 31. 12. 2010. Při této inventarizaci nebyly nalezeny nedohledatelné položky, popřípadě položky určené k projednání likvidační komisí.

Pohledávky

Stav pohledávek ke dni 31. 12. 2010 činil 1.741 tis.Kč. Z toho pohledávky z obchodních vztahů 1.278 tis Kč.

Ke dni 31. 12. 2010 nebyly v organizaci evidovány nedobytné pohledávky. Pohledávky po splatnosti jsou evidovány v limitu do 30 dnů.

Další aktiva organizace obsahují náklady příštích období ve výši 203 tis. Kč.

Závazky

Stav krátkodobých závazků organizace ke dni 31. 12. 2010 byl ve výši 15.238 tis. Kč. Dlouhodobé závazky, úvěry ani finanční výpomoci organizace k 31. 12. 2010 nemá.

Krátkodobé závazky z obchodních vztahů byly evidovány ve výši 680 tis. Kč. Závazky k zaměstnancům a s nimi související závazky ze sociálního a zdravotního pojištění ve výši 1.516 tis. Kč.

V rámci závazků organizace jsou evidovány nedočerpané účelové příspěvky ve výši 12.984 tis. Kč převáděné do roku 2011 dle jednotlivých Protokolů o účelovém a časovém vymezení poskytnutých příspěvků. Tyto prostředky budou v souvislosti s jejich čerpáním postupně převáděny do výnosů organizace proti vzniklým nákladům, případně vráceny zpět zřizovateli.

Inventarizační zápisy a inventurní soupisy jsou založeny v sídle organizace.



Centrum evropského projektování

Regiocentrum Nový pivovar, Evropský dům
Soukenická 54
500 03 Hradec Králové

tel.: +420 495 817 802

www.cep-rra.cz