



**Partner na cestě
k vašim cílům**

**Výroční zpráva
2011**

Obsah

Úvodní slovo	2
Správní a organizační struktura	3
Rada Centra EP	3
Organizační struktura Centra EP	4
Oddělení rozvoje	5
Oddělení investičních projektů	9
Oddělení neinvestičních projektů	14
EU Office	18
Přehled zkratk	20
Přehledy projektů	21
Přehled projektů připravených či hodnocených	21
Přehled projektů ve fázi řízení a udržitelnosti	23
Zpráva o výsledcích hospodaření za rok 2011	30

Úvodní slovo

Vážení zastupitelé,

rok 2011 byl pro příspěvkovou organizaci Centrum EP rokem plným intenzivní práce, ale také rokem plným kontrol jak z národní, tak i evropské úrovně. Navštívily nás kontroly jak z Nejvyššího kontrolního úřadu, kontroly ministerstva financí, tak i kontroly jednotlivých řídicích orgánů. Vzhledem k tomu, že není jednotná metodika na úrovni ČR ke kontrolám, každá instituce prověřuje i několikrát jedno a to samé. Tyto postupy jsou velmi administrativně náročné jak pro pracovníky Centra EP, tak i krajského úřadu.

Rok 2011 byl spojený především s řízením a přípravou velkých projektů kraje, ale také se v tomto roce nastarovala příprava období 2014+. Stamilionové dotace přišly nejen na rekonstrukci silnic II. a III. tříd, ale také na digitální planetárium a individuální projekty v oblasti sociální. Úspěšně jsme dokončili projekty zateplování či technické vybavení škol. Zároveň jsme zahájili přípravu největšího projektu Královéhradeckého kraje Modernizace a dostavba Oblastní nemocnice Náchod.

V roce 2012 bychom se rádi věnovali rozjetí významných projektů kraje, ale také přípravě kraje na nové programovací období včetně zahájení přípravy pilotních projektů.

Ráda bych poděkovala všem zastupitelům, kolegům z krajského úřadu a zaměstnancům Centra EP za podporu naší organizace a přeji nám všem do roku 2012 stejné nasazení a pracovní tempo jako v roce 2011.



Za celý tým Centra EP



Ing. Klára Dostálová
ředitelka

Správní a organizační struktura

Na úvod výroční zprávy si dovoluujeme uvést základní údaje o naší organizaci, správní a organizační strukturu v roce 2011.

Název	Centrum EP
Zkrácený název	CEP
Působnost	regionální rozvojová agentura Královéhradeckého kraje
Zastoupení	Ing. Klára Dostálová, ředitelka
Právní forma	příspěvková organizace
Datum vzniku	1. června 2004
Sídlo	Soukenická 54, 500 03 Hradec Králové
Kontakt	tel.: +420 495 817 802, fax: +420 495 817 848, e-mail: info@cep-rra.cz
ID datové schránky	9uekgyt
Internet	www.cep-rra.cz
Identifikační číslo	712 18 840
Daňové id. číslo	CZ 712 18 840
Bankovní spojení	35-0367350277/0100, Komerční banka

Gesčním odborem příspěvkové organizace je Odbor Grantů a dotací Krajského úřadu Královéhradeckého kraje.

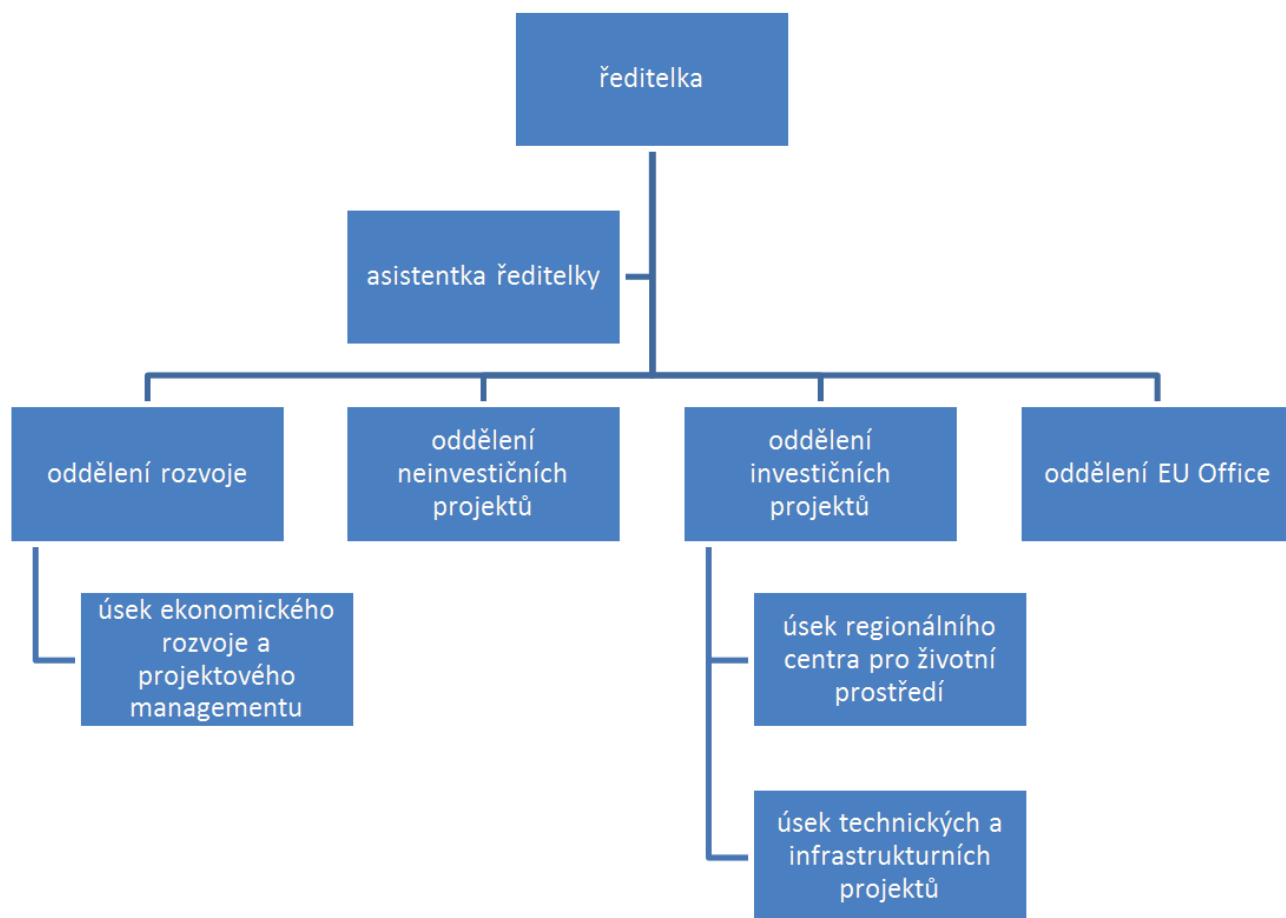
Rada Centra EP

Rada Centra EP je řídicí a poradní orgán příspěvkové organizace. Rada je čtyřčlenná a je složená ze zástupců, kteří jsou jmenováni a odvoláváni Radou kraje.

Členy v roce 2011 byli:

Bc. Lubomír Franc	člen Rady Centra EP
Ing. Josef Táborský	člen Rady Centra EP
Helmut Dohnálek	člen Rady Centra EP
Ing. Miroslav Uchýtil	člen Rady Centra EP

Organizační struktura Centra EP



Vedení společnosti

Oddělení rozvoje



Náplň oddělení/aktivity

- komplexní problematika regionálního rozvoje, zpracování strategických plánů, rozvojových koncepcí a tematických analýz,
- poradenská, konzultační a lektorská činnost v oblasti regionálního rozvoje, strategického řízení, plánování a dotačních zdrojů,
- monitoring, evaluace, ex ante hodnocení strategických plánů a programů, vytváření implementačních mechanismů rozvojových programů,
- spolupráce na rozvojových aktivitách měst a regionů, zavádění místní Agendy 21, zpracování názorových průzkumů a metodická pomoc pro regionální aktéry,
- příprava Královéhradeckého kraje na programovací období EU 2014+,
- mezinárodní spolupráce na rozvojových aktivitách, výměna informací se zahraničními subjekty, metodická pomoc pro méně integrované evropské regiony,
- spolupráce s výzkumnou a aplikační sférou v oblasti regionálního ekonomického rozvoje a inovací,
- naplňování a aktualizace Regionální inovační strategie KHK a jejího akčního plánu, spolupráce na řízení Regionálního inovačního fondu KHK, participace v Radě pro výzkum, vývoj a inovace KHK,
- tematické terénní průzkumy, analýzy a databáze regionálních dat,
- komplexní správa geografických informačních systémů (GIS) Centra EP, prostorové analýzy a příprava podkladů pro ostatní projekty, spolupráce s Královéhradeckým krajem při zpracování prostorových informací.

Úsek ekonomického rozvoje a projektového managementu

- poskytování poradenské a konzultační činnosti v oblasti získávání finančních zdrojů a dotačních titulů a podpory investičních příležitostí,
- spolupráce s agenturou Czech Invest, Asociací inovačního podnikání, působnost v oblasti podpory MSP, inovací a výzkumu,
- příprava projektů, tvorba žádostí, studií proveditelnosti, analýz nákladů a výnosů, rozpočtů projektů a dalších povinných příloh žádostí,
- řízení projektů (kontrola dodržování podmínek programů, vyúčtování projektů apod.),
- zpracování koncepčních a analytických prací,
- zajišťování a realizace průzkumů a šetření (podnikatelského prostředí aj.),
- zajišťování zájmové ad-hoc spolupráce se zástupci ostatních regionů, monitorování potenciálních mezinárodních projektových záměrů, včetně vyhledávání potenciálních partnerů.

Práce v oblasti regionálního rozvoje Královéhradeckého kraje

Oddělení rozvoje Centra EP velmi úzce spolupracuje s Krajským úřadem Královéhradeckého kraje. Tato spolupráce spočívá zejména ve zpracovávání analytických, koncepčních a strategických materiálů. Pro Královéhradecký kraj zpracovalo Centrum EP v roce 2011 následující práce z oblasti regionálního rozvoje:

Monitoring Programu rozvoje Královéhradeckého kraje 2008–2010

Cílem monitoringu je průběžné sledování naplňování Programu rozvoje Královéhradeckého kraje 2008-10 v jednotlivých letech, které je podkladem pro jeho průběžné a celkové hodnocení. Součástí prací v roce 2011 byl sběr dat a informací, textová část monitoringu včetně monitorovací zprávy za rok 2010 a tabulková část jako příloha monitorovací zprávy (databáze indikátorů a projektů).

Evaluace Programu rozvoje Královéhradeckého kraje 2008–2010

Evaluace navazuje na monitoring a je procesem důkladného sběru a následného zhodnocení informací a dat o průběhu implementace Programu rozvoje Královéhradeckého kraje 2008–2010. Komplexní a syntetické závěry věcného a finančního hodnocení byly v roce 2011 zpracovány ve formě v pořadí již druhé evaluační zprávy.

Regionální inovační fond Královéhradeckého kraje

V roce 2011 došlo k podpisu memoranda o spolupráci mezi Královéhradeckým a Libereckým krajem v oblasti inovací. Na tomto základě oddělení rozvoje participovalo na přípravě a vyhlášení koordinované veřejné soutěže na Inovační vouchery 2011. Cílem inovačních voucherů je zvýšení vzájemné spolupráce aplikační sféry a vysokých škol, výzkumných organizací / institucí v obou krajích.

Realizace Regionální inovační strategie Královéhradeckého kraje

V roce 2011 bylo zahájeno řízení a realizace odborných aktivit projektu, který se zaměřuje na identifikaci a analýzu hlavních technologických a výzkumných směrů šesti odvětví v kraji, která jsou progresivní z hlediska výzkumu, vývoje a inovací.

Aktualizace Akčního plánu Regionální inovační strategie Královéhradeckého kraje

V roce 2011 se začalo s přípravou této aktualizace pro roky 2012–2013. Součástí je také vyhodnocení naplňování jednotlivých akcí. Cílem aktualizace je shromáždění informací od klíčových hráčů regionu o zamýšlených aktivitách a projektech, které plánují realizovat v následujících dvou letech.

Inovační portál

V průběhu roku 2011 byl spuštěn Česko-polský inovační portál (czeplin.eu), který slouží jako informační zdroj a prostředí pro vzájemnou komunikaci všech subjektů se zájmem o inovace. V rámci projektu proběhlo také několik tematických workshopů a to na obou stranách hranice.

Strategie integrované spolupráce česko-polského příhraničí

V roce 2011 byl připraven projekt do Operačního programu příhraniční spolupráce ČR – Polsko. Projekt si klade za cíl koncepčně rozvíjet území 9 partnerů pomocí prohloubení česko-polské přeshraniční spolupráce. Dalšími aktivitami projektu je zpracování společné strategie, síťování cílových skupin a podpory rozvojových projektů.

Integrovaná studie regionu Labe v Královéhradeckém kraji

V roce 2011 byla zpracována analytická část studie zaměřená na zmapování a využití potenciálu podél největší řeky v Královéhradeckém kraji s možnostmi dalšího rozvoje a zatraktivnění území v oblastech životního prostředí, dopravy, podnikání a cestovního ruchu. Cílem studie je vytvořit komplexní koncepční podklad pro koordinaci všech těchto aktivit podél řeky Labe v kraji.



Analýza finančních výdajů na kulturu v Královéhradeckém kraji

V roce 2011 byly analyzovány finanční příjmy a výdaje obcí s pověřeným obecním úřadem v Královéhradeckém kraji na hlavní skupiny kulturních aktivit (kina, divadelní činnosti, muzea, knihovny a další). Součástí dokumentu je i kapitola věnovaná dotacím v oblasti kulturních aktivit a struktura kulturních zařízení v kraji.

Dotace a dary obcím a DSO na území KHK

Tento materiál analyzuje oblast dotací a darů pro obce a dobrovolné svazky obcí v Královéhradeckém kraji za období 2007-10. Jsou zde hodnoceny dotace a dary obcím a dobrovolným svazkům obcí z rozpočtu kraje včetně finančních prostředků přerozdělovaných na základě dotačního řízení kraje, a také dotace z fondů EU realizované na území Královéhradeckého kraje.

Generel naučných stezek

Pro efektivní rozvoj, koordinaci a propagaci v rámci cestovního ruchu na území Královéhradeckého kraje bylo nezbytné zaměřit se mimo jiné na problematiku naučných stezek. Výsledkem šetření a shromážděním všech veřejně dostupných informací je databáze naučných stezek. Tato databáze by měla být průběžně aktualizována a poslouží jako podklad k tvorbě propagačních materiálů Královéhradeckého kraje.



Setkání pracovníků obcí s rozšířenou působností

V roce 2011 Centrum EP ve spolupráci s Královéhradeckým krajem připravil rovněž několik dalších akcí a seminářů, např. již 6. setkání pracovníků obcí s rozšířenou působností se zástupci kraje a Centrum EP zaměřené na výměnu informací a zkušeností v oblastech regionálního rozvoje, strategického plánování, dotací a projektů.

CETC – Route 65

V rámci iniciativy CETC – Route 65 (Středoevropský dopravní koridor) byla sestavena tzv. krajská pracovní skupina, která koordinuje potřebné aktivity a jménem kraje

komunikuje s dotčenými subjekty. Královéhradecký kraj zaujal v roce 2011 roli pozorovatele v této meziregionální iniciativě zaměřené na rozvoj dopravních koridorů.

Modelový projekt rozvoje mikroregionu Region Moravskotřebovska a Jevíčka na plánovací období 2014 – 2020 se zaměřením na inovace rozvoje činnosti mikroregionu

Materiál je zaměřen na zhodnocení plánování a řízení tohoto mikroregionu a na úrovni dobrovolného svazku obcí, místní akční skupiny, samosprávy a státní správy včetně územního plánování a čerpání dotací s doporučujícími inovativními přístupy při rozvoji regionu.

Systém strategického řízení ve městě Nový Bydžov

Materiál vznikl za účelem racionalizace práce s jednotlivými tematicky zaměřenými strategickými koncepcemi. Bylo zapotřebí vytvořit přehlednou databázi a jednotnou metodiku sledování, aktualizaci a vyhodnocení plnění strategických koncepcí. Metodika vyvinutá Oddělením rozvoje Centra EP může posloužit dalším obcím a regionům pro efektivizaci strategického řízení na příslušném území.

Integrovaný plán rozvoje města Hradec Králové – Třída Edvarda Beneše (IPRM)

Tento program je financovaný z prostředků Integrovaného operačního programu. V roce 2011 se intenzivně pokračovalo na přípravě projektů týkajících se revitalizace veřejného prostranství Benešovy třídy a parku v okolí domu Harmonie. V roce 2011 pokračovaly rovněž realizace dílčích projektů vlastníků bytových domů, které jsou zaměřeny převážně na modernizaci výtahů a na zateplení vnějších pláštů domů.

Technologický profil ČR

Jako každým rokem oddělení spolupracovalo na rozšiřování databáze subjektů tvořících inovační prostředí ČR.

Zpracování a řízení projektů

Projektové řízení bylo poskytnuto projektům v rámci **Regionálního operačního programu NUTS II Severovýchod**:

Archeopark pravěku ve Všestarech

Na místě současné pravěké vesnice ve Všestarech vznikne komplexní areál archeoparku s expozicemi

pravěku a názornými ukázkami dobových zvyků a řemesel. V létě 2011 byla zahájena stavba, zahájení provozu je plánováno na podzim 2012.

Centra odborného vzdělávání (COV)

Cílem projektů center odborného vzdělávání je vytvoření moderní infrastruktury v oblasti vzdělávání. Rozšíření programů výuky celoživotního vzdělávání pomůže dodat na trh práce nedostatkové profese a školám pomůže v příštích letech zmírnit očekávaný pokles žáků. V roce 2011 byla ukončena realizace 3 projektů, jejichž žadatelem o poskytnutí dotace byl Královéhradecký kraj:

- COV pro automobilový průmysl a dopravu, VOŠ a SOU Vocelova, Hradec Králové,
- COV v lesnictví, ČLA Trutnov,
- COV ve strojírenství a OZE, SOŠ a SOU Hradební, Hradec Králové.



COV v lesnictví Trutnov

V pořadí 4. projekt COV bude dokončen v průběhu roku 2012:

- COV ve stavebnictví, VOŠ a SPŠ stavební, Náchod.

Další 4 projekty COV jsou ve fázi realizace:

- COV pro nejmodernější technologie obrábění dřeva SUPŠ hudebních nástrojů a nábytku, Hradec Králové,

- Podpora praktické výuky technických oborů na střední škole – SPŠ Trutnov,
- Rekonstrukce pavilonu dřevařských oborů SŠ, ZŠ a MŠ Hradec Králové, Štefánikova 549,
- COV pro elektrotechnický a strojírenský průmysl, Nová Paka.

Centrum EP dále řídí 2 projekty COV, u nichž jsou příjemcem dotace školské subjekty:

- Modernizace vybavení dílen praktického vyučování technických oborů SŠTŘ Nový Bydžov,
- Mechatronika prakticky, VOŠ a SPŠ Jičín.

Stavební úpravy objektu Gymnázia J. K. Tyla

Záměrem projektu je rekonstrukce stávajícího objektu Gymnázia J. K. Tyla v Hradci Králové. Rekonstrukce se týká všech částí areálu, který zahrnuje hlavní budovu školy s přistavěnými tělocvičnami, sportovní a zelené odpočinkové plochy. Projekt bude realizován v letech 2012–2013.

Modernizace a dostavba Oblastní nemocnice Náchod

Záměrem projektu je výstavba dvou nových objektů v areálu nemocnice - moderně koncipovaný pavilon Komplementu „K“ - funkčního celku, který bude obsahovat centrální operační sály se zázemím a pooperačními lůžky. Dalším objektem bude lůžkový pavilon „J“ s centrální výměňkovou stanicí, který bude stavebně propojen koridory s ostatními pavilony. Projekt bude realizován v letech 2012–2015.

Projekty podpořené z **Operačního programu Výzkum a vývoj pro inovace**:

Digitální planetárium v Hradci Králové

Obsahem projektu je vybudování nového objektu digitálního planetária, které bude sloužit jako návštěvnické centrum pro propagaci a informovanost o výsledcích vědy a výzkumu. Projekt bude realizován v letech 2012-2014. V listopadu 2011 bylo vydáno Rozhodnutí o poskytnutí dotace.

Oddělení investičních projektů



Náplň oddělení/aktivity

- zajišťuje přípravu, realizaci a udržitelnost projektů zřizovatele, v rámci doplňkové činnosti i pro další subjekty,
- poskytuje poradenské, koordinační a expertní činnosti při tvorbě a realizaci projektů,
- sleduje evropskou problematiku a informuje o dotačních příležitostech,
- dohlíží na dodržení specifických podmínek operačních programů,
- organizuje veřejné zakázky v souladu s platnou legislativou a podmínkami operačních programů.

Úsek regionálního centra pro životní prostředí (RCZP)

zajišťuje dotační management při přípravě a realizaci investičních projektů v oblasti životního prostředí. Úzce spolupracuje s odborem životního prostředí a zemědělství Krajského úřadu Královéhradeckého kraje na vytvoření datové a informační základny pro oblast životního prostředí. Výstupy z informačního systému pomohou při rozhodování o investičních prostředcích v rámci projektové a grantové činnosti kraje a zajistí optimální rozvržení a efektivní využití těchto investic.

Ve spolupráci s jednotlivými odbory Krajského úřadu Královéhradeckého kraje se úsek RCZP podílí na energetické koncepci objektů vlastněných krajem. Jedná se zejména o projekty zateplení a výměny oken ve školských, sociálních a zdravotnických organizacích. Dále je připravován projekt „Řízení projektů – realizace úspor energií

při provozu budov v majetku Královéhradeckého kraje“, který analyzuje a následně bude realizovat investiční projekty prostřednictvím tzv. metody EPC. Je to metoda, kdy investice do majetku je financována z energetických úspor získaných realizací investice.

Dále úsek řídí mezinárodní projekt věnovaný povodňovým rizikům, ve kterém je zapojeno 20 partnerů. Jedním z partnerů je Ministerstvo životního prostředí, kterému Centrum EP poskytuje poradenské služby. Úsek nabízí poradenské služby především v oblasti energetiky v rámci zřízeného Energetického konzultačního a informačního místa.

Úsek technických a infrastrukturních projektů (TaIP)

zajišťuje dotační management při přípravě, realizaci a udržitelnosti technických a infrastrukturních projektů Královéhradeckého kraje.

Největší podíl projektů tvoří projekty z oblasti silniční dopravní infrastruktury, v rámci kterých úsek spolupracuje zejména s odborem dopravy a Správou a údržbou silnic Královéhradeckého kraje. Projekty z této oblasti přispívají k rozvoji dopravní infrastruktury na komunikacích II. a III. třídy ve vlastnictví Královéhradeckého kraje. Jedná se o modernizace, rekonstrukce silnic, opěrných zdí a mostů. Tyto projekty jsou podporované z Regionálního operačního programu NUTS II Severovýchod.

Dále se úsek společně s odborem informatiky podílí na přípravě a realizaci projektů, které mají za cíl implementaci eGovernmentové strategie do veřejné správy. V této oblasti je realizováno celkem 5 projektů zaměřených na zefektivnění výkonů a procesů uvnitř územní veřejné správy a zvýšení kvality veřejných služeb. Tyto projekty jsou spolufinancovány z Integrovaného operačního programu.

Ke spolufinancování prostřednictvím Integrovaného operačního programu je schválen i projekt z oblasti zdravotnictví - projekt Operační středisko Zdravotnické záchranné služby Královéhradeckého kraje, který bude realizován v rámci jednotného konceptu operačních středisek základních složek IZS. Pomocí optimalizovaných procesů podpořených nasazením moderních informačních a komunikačních technologií dojde ke zlepšení příjmu tísňového volání a bude zajištěna vyšší úroveň vzájemné spolupráce všech základních složek IZS.

V roce 2011 byla zahájena příprava dalších projektů spolufinancovaných z Integrovaného operačního programu, a to projektů zaměřených na investiční část transformace sociálních služeb v Královéhradeckém kraji. Ke konci roku 2011 byly k hodnocení předloženy 2 projekty, na přípravě dalších projektů se intenzivně pracuje a budou předloženy k hodnocení v roce 2012.

Dále úsek zajišťuje kontrolu udržitelnosti Grantových schémat Královéhradeckého kraje, která byla spolufinancována prostřednictvím Společného regionálního operačního programu.

Popis významných projektů

Regionální centrum pro životní prostředí (RCZP)

Projekt Regionálního centra pro životní prostředí realizuje Centrum EP v úzké spolupráci s odborem životního prostředí a zemědělství a odborem informatiky KÚ Královéhradeckého kraje. V průběhu roku 2011 pokračovala práce na aktivitách přispívajících k zefektivnění využívání dat o životním prostředí jak v rámci činnosti krajského úřadu, tak i ve vztahu k veřejnosti. Mezi první kroky patří aktualizace a plnění databází vztahujících se k odpadovému hospodářství a ochraně ovzduší. Byl aktualizován a rozšířen soubor geografických dat na Mapovém serveru KÚ.

Projekt RCZP je koncipován jako víceletý a zahrnuje v sobě provoz a správu regionálního informačního systému, který poskytne informační servis, grafické a datové podklady pro rozhodování Královéhradeckého kraje o investičních prostředcích a zároveň umožní dálkový přístup veřejnosti k datovým i mapovým službám kraje. RCZP podporuje zapojení obcí a dalších institucí do informačního systému a jejich participaci na výsledné podobě projektu.

Energetické konzultační a informační místo (EKIM)

Od 1. 1. 2011 se mohou jednotlivé obce, popřípadě malí a střední podnikatelé obracet v problematice energetiky

na Energetické konzultační a informační místo (EKIM), které zřídil Královéhradecký kraj spolu s Centrem EP a v součinnosti s Krajskou hospodářskou komorou Královéhradeckého kraje.

Dotazy mohou být směřovány např. do oblasti legislativy, spotřeby energií nebo možností čerpání dotací v oblasti energetiky. Složitější dotazy konzultují odpovědní pracovníci s členy Krajské energetické skupiny, která je poradním a koordinačním orgánem Územně energetické koncepce a je tvořena zástupci Královéhradeckého kraje, Krajského úřadu, Krajské hospodářské komory, podnikatelů a nejvýznamnějších distributorů jednotlivých energií v kraji (ČEZ, RWE, Elektrárna Opatovice, a.s.) a dalších odborníků z řad podnikatelů v průmyslu i zemědělství a veřejné správy v oblasti energetiky a životního prostředí. Zřízením a provozováním Energetického konzultačního a informačního místa Královéhradecký kraj rovněž naplňuje program Akčního plánu Územní energetické koncepce Královéhradeckého kraje.

Vytváření území soustavy NATURA 2000 v Královéhradeckém kraji



Centrum EP spolupracuje s odborem životního prostředí a zemědělství KÚ Královéhradeckého kraje na přípravě a na následné realizaci projektů vedoucích k implementaci soustavy Natura 2000 na území Královéhradeckého kraje.

Cílem této soustavy je zabezpečit ochranu druhů živočichů, rostlin a typů přírodních stanovišť, které jsou z evropského pohledu nejvzácnější, nejvíce ohrožené, vzácné či omezené svým výskytem jen na určitou oblast (endemické). Vyhlášení soustavy Natura 2000 ukládají právní předpisy EU.

V rámci tří navazujících projektů budou zajištěny podklady pro vyhlášení schválených evropsky významných lokalit dle schváleného tzv. národního seznamu. První projekt je ve fázi těsně před ukončením realizace a v rámci něj dojde k vyhlášení 16 zvláště chráněných území. Druhý projekt je na počátku realizace a třetí projekt ve fázi přípravy.

Financování aktivit nutných k vyhlášení lokalit je zajištěno z Evropského fondu pro regionální rozvoj - konkrétně z Operačního programu Životní prostředí.

LABEL

Do mezinárodního projektu „LABEL – přizpůsobení povodí řeky Labe nebezpečí záplav“ je zapojeno celkem 20 partnerů z českých, německých a maďarských institucí. Projekt byl zahájen v roce 2008, předpokládaný termín ukončení je v roce 2012. Projekt je financován z Operačního programu Nadnárodní spolupráce Střední Evropa z Evropského fondu pro regionální rozvoj. Jedním z cílů projektu je zajištění zpracování podkladů pro tvorbu map ohrožení a map rizik na základě požadavků směrnice Evropského parlamentu a rady 2007/60/ES o vyhodnocování a zvládání povodňových rizik.

V průběhu roku 2011 byly dokončeny práce na pilotní studii „LABEL – zpracování podkladů pro tvorbu map povodňových rizik a map ohrožení pro území povodí Orlice“.

V rámci studie bylo provedeno zpracování veškerých dostupných informací o historických povodních, vytvořena aplikace Povodňové značky historických povodní, dokončena identifikace nebezpečných objektů, byly zmapovány a popsány objekty nacházející se v jednotlivých úrovních n-letých vod.



*Prezentace pilotní studie LABEL
seminář Královéhradeckého kraje*

Dále v rámci studie proběhlo zmapování přirozených rozlivových ploch, lokalizace a identifikace realizovaných

protipovodňových opatření (poldry, ochranné hráze, nádrže) a byl zpracován přehled zaplavovaných úseků komunikací. Ucelené výstupy pilotní studie jsou k dispozici na webové stránce: <http://mapy.kr-kralovehradecky.cz/label/html/>.

Řízení projektů – realizace úspor energií při provozu budov v majetku Královéhradeckého kraje – EPC

Rychlé zvyšování cen energie výrazně zvyšuje provozní náklady veškerých objektů v majetku kraje a neustále zvyšuje rozpočtové výdaje na pokrytí energetických nákladů. Proto se kraj rozhodl k provedení analýzy energetické náročnosti jednotlivých budov. Investice do energeticky úsporných opatření je možné financovat z Operačního programu Životní prostředí. Další úsporná opatření je možné financovat přímo ze stávajících provozních nákladů (budoucích úspor) a tedy bez nároků na jejich financování z rozpočtu kraje.

Na projekty snižování provozních nákladů z úspor bude využita metoda Energy Performance Contracting (EPC). Základním principem EPC je garance výsledku tedy garance na dosažení smluvně sjednané výše úspor. V roce 2011 byla vyhlášena veřejná zakázka na návrh investičních opatření prostřednictvím metody EPC zhruba u tří desítek vybraných objektů Královéhradeckého kraje.

Projekty snižování energetické náročnosti budov

Centrum EP se rovněž podílí na přípravě a realizaci projektů, kterým byla poskytnuta dotace z Operačního programu Životní prostředí na opatření za účelem snižování energetické náročnosti a úspory emisí CO₂ veřejných budov. Úsporná opatření spočívají zejména ve stavebních úpravách objektů (zateplování obvodových pláštů, zateplování střech a výměně výplní) u jednotlivých objektů školských, zdravotnických a sociálních zařízení, které jsou v majetku Královéhradeckého kraje.

Centrum EP se zabývá činnostmi ve všech fázích celého procesu, tzn. přípravou žádosti o dotaci, vlastní realizací (organizace výběrových řízení, komunikace se zprostředkovatelem dotace Státním fondem životního prostředí ČR, řízení rozpočtu akce atd.) a udržitelností projektů (po období 5 let od ukončení realizace). Mezi úspěšně ukončené

projekty patří např. stavební úpravy budov Obchodní akademie v Trutnově, SOŠ a SOU Vocelova v Hradci Králové nebo zateplení ústavu sociálních služeb Barevné domky Hajnice nebo zateplení budov v areálu Oblastní nemocnice Trutnov.

Financování těchto opatření je realizováno z větší části z Fondu soudržnosti Evropské unie, dále pak z finančních prostředků Státního fondu životního prostředí ČR a kofinancováno žadatelem.



Zateplení budovy Obchodní akademie Trutnov

Projekty na zlepšování kvality ovzduší a omezování emisí

Ve spolupráci s Královéhradeckým krajem Centrum EP řídí projekty, jejichž cílem je snižování emisí NO_x a prachových částic do ovzduší. Konkrétně se jedná o dva projekty rekonstrukce a modernizace stávajících kotelen, které zásobují tepelnou energií areály nemocnic v Novém Bydžově a v Jičíně. V nemocnici Jičín budou navíc umístěny dvě nové kogenerační jednotky. Realizací projektů dojde ke snížení emisí NO_x o cca 2,6 tun za rok a zároveň dojde ke zvýšení celkové účinnosti teplovodních zdrojů.

V roce 2011 probíhalo výběrové řízení na dodavatele kotlů. Provedení všech prací je naplánováno do konce 2012.

Navrhovaná opatření jsou financována z větší části z Fondu soudržnosti Evropské unie, dále pak z finančních prostředků Státního fondu životního prostředí ČR a kofinancováno žadatelem.



Starý kotel v nemocnici Jičín

„Čistá obec, čisté město, čistý kraj“



**Čistá obec
Čisté město
Čistý kraj**

Centrum EP již od roku 2004 spolupracuje s Královéhradeckým krajem, společností EKO-KOM, a.s., a od roku 2009 se připojila i společnost Asekol s.r.o., na projektu, který se věnuje zkvalitnění nakládání s odpady a podporuje správné třídění odpadů v Královéhradeckém kraji. Podpora nakládání s odpady je zajišťována nákupem nádob na třídění odpadů do obcí, do škol a také realizací investičních projektů, které řeší zejména problematiku nakládání s bioodpadem nebo např. výstavbu sběrných dvorů. V rámci projektu probíhají i vzdělávací programy pro školy s tematikou třídění odpadů a realizují se regionální komunikační aktivity. Součástí komunikační kampaně je uveřejnění inzerátů, zpracování odborných článků, vysílání spotových kampaní v rozhlasu, organizace soutěže obcí a škol, pořádání soutěže a akcí pro veřejnost a další. Veškeré aktivity projektu jsou zaměřeny na problematiku třídění a recyklace odpadů.

Projekty silnic a mostů

Královéhradecký kraj je vlastníkem silnic II. a III. třídy v kraji. Ke zkvalitnění regionální silniční dopravní infrastruktury čerpá Královéhradecký kraj nemalé finanční prostředky ze zdrojů Evropské unie.

Přípravu a realizaci projektů v oblasti rozvoje regionální silniční infrastruktury zajišťuje Centrum EP ve spolupráci se SÚS Královéhradeckého kraje, a.s., a Odborem dopravy a silničního hospodářství Krajského úřadu Královéhradeckého kraje.

Největší část evropské podpory přichází z Regionálního operačního programu NUTS II Severovýchod (ROP SV), prioritní osy 1: Rozvoj dopravní infrastruktury, oblasti podpory 1.1: Rozvoj regionální silniční dopravní infrastruktury. Globálním cílem oblasti podpory 1.1. je zkvalitnit stav regionální silniční dopravní infrastruktury, především její páteřní sítě, s důrazem na zlepšení dopravní dostupnosti území, kvalitnější připojení území na nadřazenou dopravní síť a zvýšení bezpečnosti provozu. Z ROPu Královéhradecký kraj v letech 2008 – 2011 obdržel téměř 1 mld. Kč.

Koncem roku 2011 Rada Královéhradeckého kraje schválila přípravu dalších 10 projektů, které budou o evropskou dotaci žádat ve výzvě ROP SV vyhlášené v roce 2012.



Zrekonstruovaná komunikace v rámci projektu
II/284 Brdík – Tetín – Vidoň

Transformace sociálních služeb v Královéhradeckém kraji

Transformace je změna velkokapacitní ústavní služby pro lidi s postižením na bydlení a podporu v běžném prostředí. Lidé s postižením díky transformaci přecházejí z velkých ústavů do bytů či rodinných domů v běžné zástavbě a žijí způsobem života, který je obvyklý pro jejich vrstevníky.

S náležitou podporou mohou lidé s postižením žít v běžných domácnostech, převzít odpovědnost za svůj život a zvládat péči o sebe a domácnost tak, jak to dělají ti, kteří v ústavech nežijí. Mohou chodit do zaměstnání, pěstovat své záliby nebo se stýkat s přáteli z okolí. Není důvod, aby svůj život trávili ve velkokapacitní instituci, která je v těchto činnostech omezuje.

V rámci projektů předkládaných do Integrovaného operačního programu budou prováděny především stavební úpravy, nebo výstavba a vybavení objektů určených pro bydlení a návazné sociální služby tak, aby splňovaly tyto objekty specifické podmínky pro lidi s postižením.



Pozemek pro výstavbu rodinných domků pro projekt
Transformace ÚSP pro tělesně postižené v Hořicích v Podkrkonoší - výstavba v lokalitě Hořice

Oddělení neinvestičních projektů



přispívají k integraci osob ohrožených sociálním vyloučením do společnosti a na trh práce.

V roce 2011 byly nově podpořeny tyto služby sociální prevence:

- podporované bydlení v Rychnově nad Kněžnou,
- terapeutická dílna s pekařským zaměřením v Rychnově nad Kněžnou,
- terapeutická dílna se specializací na keramiku a výrobu textilních výrobků ve Dvoře Králové nad Labem,
- služba sociální rehabilitace, která probíhá v Kavárně Láry Fáry 2 v Náchodě,
- azylový dům ve Dvoře Králové nad Labem.

Během realizace projektu, který probíhá od roku 2008 a bude ukončen v roce 2012, již bylo podpořeno 9030 klientů.



Kavárna Láry Fáry v Náchodě

Náplň oddělení/aktivity

- zaměřuje se na spolupráci s Krajským úřadem Královéhradeckého kraje,
- zajišťuje přípravu, řízení a administraci neinvestičních projektů,
- podílí se na realizaci vybraných aktivit projektu,
- poskytuje poradenské a koordinační služby při tvorbě a realizaci projektů,
- sleduje evropskou problematiku a informuje o dotačních příležitostech,
- dohlíží na dodržení specifických podmínek operačních programů,
- organizuje veřejné zakázky v souladu s platnou legislativou a podmínkami operačních programů.

Projekty zaměřené na oblast sociální

Projekty financované z OP Lidské zdroje a zaměstnanost jsou realizovány ve spolupráci s odborem sociálních věcí. V roce 2011 byl ukončen projekt Podpora sociální integrace obyvatel vyloučených lokalit v Královéhradeckém kraji, další projekty budou ukončeny v roce 2012.

Služby sociální prevence v Královéhradeckém kraji

Prostřednictvím projektu je podpořeno poskytování stávajících a rozvoj nových služeb sociální prevence, které

Vzdělávání poskytovatelů a zadavatelů sociálních služeb na území Královéhradeckého kraje IV.

Cílem projektu je zkvalitnění poskytování sociálních služeb v kraji prostřednictvím akreditovaných vzdělávacích kurzů.

- kvalifikační vzdělávání pracovníků v sociálních službách je určeno pro zajištění odborné způsobilosti pro výkon profese v sociálních službách

- další profesní vzdělávání je určeno poskytovatelům (sociálním pracovníkům a pracovníkům v sociálních službách) i zadavatelům sociálních služeb (zkvalitnění služeb příjemcům sociálních dávek)
- manažerské vzdělávání vedoucích pracovníků zaměstnanců vykonávajících odbornou činnost v sociálních službách

Nově byly vytvořeny vzdělávací programy Prevence závislosti na službě a Sociální práce na obcích – případová práce, které po získání akreditace rozšíří nabídky akreditovaných vzdělávacích programů.

Ke konci roku 2011 bylo v projektu podpořeno již 821 osob, které získaly celkem 1021 certifikátů deklarujících úspěšně absolvované akreditované kurzy.



Kvalifikační kurz pro pracovníky v sociálních službách pro seniory

Rozvoj dostupnosti a kvality sociálních služeb v Královéhradeckém kraji II.

Projekt naplňuje cíle Královéhradeckého kraje v sociální oblasti. Na základě studií, analýz a terénních průzkumů budou vytvořeny odborné podklady pro dlouhodobá strategická rozhodnutí. Zkvalitněním datových zdrojů a procesu dotačního řízení pomocí sběru dat se Královéhradecký kraj snaží nejen zlepšit systém dotačního řízení, ale také proškolit poskytovatele a zadavatele v analýzách s cílem naučit je využívat tento nástroj pro plánování a řízení sociálních služeb.

Současně projekt podporuje spolupráci zadavatelů

a poskytovatelů na místní úrovni - plnění a aktualizaci obecních plánů rozvoje sociálních služeb, zvyšuje informovanost o sociálních službách v obcích, vzdělává obce v přípravě a řízení projektů, poskytuje obcím metodickou podporu. V pěti regionech usiluje o vytvoření sítě dobrovolnických středisek pro práci dobrovolníků v sociálních službách s cílem zlepšit a obohatit život klientů těchto služeb.

Aktiviny projektu směřují také ke zlepšení dostupnosti a srozumitelnosti informací o nabídce sociálních služeb. Ke zvýšení povědomí o sociálních službách přispěla i Cena Královéhradeckého kraje za přínos v sociálních službách. Anketa byla v roce 2011 uskutečněna poprvé a Královéhradecký kraj v ní ocenil nejen náročnou práci lidí v sociálních službách, ale také poskytovatelů a zadavatelů sociálních služeb.

Kromě řízení a administrace projektu je Centrum EP zapojeno přímo do realizace zajištěním individuálních a dlouhodobých konzultací pro poskytovatele sociálních služeb (230 konzultací) a organizací seminářů a tvůrčích dílen, které umožňují sdílení informací a zkušeností mezi zadavateli a poskytovateli (57 seminářů).



Cena sociálních služeb

Podpora sociální integrace obyvatel vyloučených lokalit v Královéhradeckém kraji II.

Projekt reaguje na potřeby sociálně vyloučených obyvatel, kteří žijí ve vyloučených lokalitách. V rámci projektu je terénní sociální práce nově poskytována v následujících obcích: Holohlavy, Smiřice, Úpice, Vysoké Veselí, Údrnice, Slatina nad Zdobnicí, Čermná nad Orlicí, Borohrádek

a Doudleby nad Orlicí. Nejen v těchto obcích působí celkem 21 terénních pracovníků, kteří se prostřednictvím projektu dále vzdělávají, aby byla zvýšena kvalita terénní práce. Tito pracovníci se zúčastnili kurzu zaměřeného na finanční gramotnost a práci se zadluženým klientem a odborné stáže, která byla realizována v sociálně vyloučených lokalitách Libereckého kraje. Dále pak cyklu kazuistických seminářů, kde se tyto pracovníci seznamují s konkrétními kauzami, které řeší jejich kolegové při výkonu svého povolání. Na základě těchto příkladů je rozebrána metodika profesionální práce s klientem, a toto povede ke zvýšení počtu úspěšně uzavřených kauz a tím k eliminaci sociálního vyloučení klientů.

V rámci projektu se uskutečnil průzkum spokojenosti občanů s fungováním úřadu a zaměstnanců s jeho řízením. Druhý průzkum spokojenosti bude proveden před ukončením projektu.

Dále byla vytvořena vize krajského úřadu, zpracována strategická analýza a vytvořena strategie krajského úřadu. Strategie KÚ je následně rozpracována na funkční strategie: marketingovou, personální, IS/IT, finanční a komunikační. Jednotlivé funkční strategie budou ukončeny v roce 2012.

V průběhu roku byla také ukončena analýza procesů

Projekty zaměřené na oblast rozvoje veřejné správy

Projekty, které jsou také financovány z OP Lidské zdroje a zaměstnanost, jsou připravované a realizované ve spolupráci s vybranými odbory krajského úřadu, jejichž spolupráci zaštiťuje odbor kancelář ředitele.

Vzdělávání v eGON centru Královéhradeckého kraje

Prostřednictvím projektu dojde také k dalšímu rozvoji a efektivnímu vzdělávání úředníků, volených zastupitelů kraje a zaměstnanců krajem zřizovaných a zakládaných organizací v oblasti eGovernmentu. Do konce roku 2011 bylo podpořeno celkem 708 osob, které získaly celkem 1591 osvědčení. Školení jsou zaměřena na ovládání aplikací prostředí Czech POINTu, aplikací MS Office, informační systém datových schránek a zaručený elektronický podpis.

Smart kraj = smart region

Jedna z aktivit projektu se věnuje vzdělávání lidských zdrojů, a to v oblasti strategického managementu, vzdělávání v modelu CAF a vzdělávání v projektovém řízení, ve kterém se proškolili také zaměstnanci Centra EP. Certifikát projektového řízení IPMA stupně D získalo 16 úspěšných absolventů, certifikát IPMA stupně C získali 3 absolventi.

Celkem bylo zatím v projektu podpořeno 463 osob a 231 úspěšných absolventů kurzů.



Prezentace výstupů zaměstnancům krajského úřadu

a zpracování procesních map krajského úřadu. Výstupy z těchto klíčových aktivit projektu byly v červnu 2011 prezentovány nejen všem zaměstnancům úřadu, ale také politickému vedení Královéhradeckého kraje.

Projekty zaměřené na oblast školství

Projekty financované z OP Vzdělávání pro konkurenceschopnost jsou realizovány ve spolupráci s odborem školství a partnery projektů.

Rozvoj kompetencí řídicích pracovníků škol a školských zařízení Královéhradeckého kraje – Model profesního vzdělávání

Hlavním cílem projektu je zajistit vzdělávání řídicím pracovníkům škol a školských zařízení. Vzdělávací program je sestaven na základě námětů a aktuálních požadavků

vedení škol a školských zařízení a je rozdělen do osmi vzdělávacích modulů. Součástí projektu je i praktický výcvik, stáže na jednotlivých pracovištích účastníků. Vzdělávání bude završeno zahraniční stáží ve Finsku, která proběhne v roce 2012.

Výstupem projektu budou získané klíčové kompetence pro další zkvalitnění práce řídicích pracovníků škol a školských zařízení, metodický a studijní materiál a akreditovaný vzdělávací program, který bude odpovídat nejnovějším poznatkům z komplexní manažerské problematiky.

Projekt byl zahájen v roce 2009 a bude ukončen v roce 2012. Do konce roku 2011 bylo ve všech modulech podpořeno celkem 259 osob.

Zvyšování kvality vzdělávání standardizací a zlepšováním řídicích procesů ve školách Královéhradeckého kraje

Klíčové aktivity projektu směřují ke zkvalitnění systému řízení a zvýšení konkurenceschopnosti škol v rámci regionu. Do projektu je zapojeno 25 středních škol Královéhradeckého kraje. V roce 2011 bylo ukončeno vstupní hodnocení kvality na školách, kdy školy nejprve prošly dotazníkovým šetřením a následným auditním šetřením, ve kterém expertní tým posoudil výsledky s reálným stavem ve školách. Společná část výstupů ze šetření byla zveřejněna na Qportálu (www.qportal.cz), který slouží jako webová podpora projektu. V samotné přípravě zavádění standardů byli vedoucí a vybraní pracovníci škol proškoleni na danou tematiku a všichni zaměstnanci škol byli seznámeni se všemi relevantními informacemi k projektu. Po prázdninách se začaly realizovat na jednotlivých školách konzultace a také dvoudenní pracovní workshopy, kde školy prezentovaly již vytvořené dokumenty (mapa procesů, hodnocení efektivnosti procesů – metriky a vize školy).

Projekty zaměřené na propagaci Královéhradeckého kraje

Projekty z Regionálního operačního programu NUTS II Severovýchod jsou realizovány ve spolupráci s odborem regionálního rozvoje, cestovního ruchu a kultury. V únoru 2011 byl ukončen projekt Cílená prezentace a propagace Královéhradeckého kraje jako celku, na který aktuálně navazuje projekt Cílená prezentace a propagace Královéhradeckého kraje jako celku II.

Cílem projektu je zviditelnit kraj jako turisticky atraktivní území jak u tuzemských, tak i u zahraničních turistů, a tím zvýšit jeho návštěvnost.

Z realizovaných aktivit v roce 2011 lze např. zmínit mediální kampaně a prezentaci kraje na Světovém poháru v alpském lyžování ve Špindlerově Mlýně, kde se kraj prezentoval pronájem infostánku, promítáním spotů o kraji na velkoplošné obrazovce, tiskovou konferencí s představiteli KHK apod.

Ke konci roku se v Deštném v Orlických horách sešli zástupci informačních center z Královéhradeckého i Pardubického kraje. Dvoudenní setkání mělo program plný zajímavých prezentací zaměřených především na prezentaci atraktivit v KHK, ale i na novinky v oblasti cestovního ruchu, které by mohly přispět k lepší kvalitě služeb poskytovaných těmito IC.

Kraj v rámci projektu nechal vypracovat Marketingovou strategii KHK na období 2011-2013, která odpovídá na otázky dalšího zaměření, pokud jde o konkrétní priority cestovního ruchu v kraji.

Během roku 2011 byl také vybrán dodavatel na zajištění statistických šetření za účelem zmapování portfolia turistů přijíždějících do Královéhradeckého kraje nad rámec údajů poskytovaných Českým statistickým úřadem. Závěrečná zpráva, kterou kraj získá, povede k zavedení adekvátních opatření směřujících ke zlepšení současné infrastruktury a poskytovaných služeb a k vytvoření požadované turistické nabídky pro jednotlivé cílové skupiny. Mezi další aktivity projektu patří např. vytvoření datového skladu, realizace výstavních systémů pro prezentaci života a díla Františka Kupky aj. Projekt bude ukončen v roce 2013.



Prezentace Královéhradeckého kraje ve Vratislavi

EU Office

V roce 2011 se zorganizoval přesun kanceláře do nových prostor, které byly vytvořeny v rámci služebního bytu. Kancelář KHK se aktivně podílela na Open Days 2011, dále pronikala do bruselských regionálních networků, prezentovala kraj na Dni otevřených dveří institucí EU a v závěru roku se podílela na koordinaci projektu vzniku Evropského uskupení pro přeshraniční spolupráci (ESUS) v našem kraji. V dalším textu přinášíme chronologický přehled nejdůležitějších událostí.

Seminář o veřejné podpoře

V březnu se vedoucí Evropské kanceláře Královéhradeckého kraje v Bruselu zúčastnila semináře o veřejné podpoře. Seminář s názvem Politika veřejné podpory v EU: Integrovaný a interaktivní přístup byl pořádán Evropským institutem veřejné správy (EIPA). Mezi přednášejícími byli profesori EIPA i zástupci Evropské komise (DG Competition). Seminář začal výkladem obecných principů a procedur veřejné podpory. Následoval výklad blokových výjimek a pravidla de minimis. Druhý den byl zaměřen více sektorově na veřejnou podporu pro inovace, výzkum a vývoj, na ochranu životního prostředí a na regionální investiční podporu. Na závěr měli účastníci možnost v pracovních skupinách poznat a sdílet zkušenosti ostatních. Seminář byl přínosný, neboť téma veřejné podpory je nutno akcentovat jak v procesu finalizace operačních programů, tak v přípravě konkrétních budoucích projektů. Orientaci v systému veřejné podpory společenství lze označit za více než důležitou.

Mladí umělci z našeho kraje v Evropském parlamentu

Akce pořádaná z iniciativy europoslance Oldřicha Vlasáka ve spolupráci se zastoupením Královéhradeckého kraje v Bruselu, za účasti paní Mileny Vicanové, velvyslankyně České republiky při EU a pana Vladimíra Müllera, velvyslance ČR při Belgickém království, umožnila, aby se 3. května krátce po poledni budovou Evropského parlamentu v Bruselu rozezněl koncert smyčcového orchestru Primavera. Tito nadaní umělci ve věku od 10 do 20 let ze Základní umělecké školy Střezina v Hradci Králové den před tím excelovali na Evropském hudebním festivalu pro mládež ve vlámském městečku Neerpelt, kde získali první cenu.

Koncert byl doprovázen výstavou dvaceti uměleckých děl studentů Střední školy propagační tvorby a polygrafie z Velkého Poříčí, která rovněž sklídila velký úspěch za strany publika.

Královéhradecký kraj finančně přispěl na slavnostní recepci, kde se podávala číše vína a preclíky vyrobené ve Střední škole gastronomie a služeb z Nové Paky.

Den otevřených dveří v institucích Evropské unie

Evropská kancelář Královéhradeckého kraje v Bruselu reprezentovala kraj v květnu na Dni otevřených dveří ve Výboru regionů. Zástupci českých regionů v Bruselu prezentovaly na pěti stáncích Českou republiku. České regiony zvolily dobrou strategii a umístily stánky vedle sebe podél jedné stěny. Zároveň pozadí každého stánku tvořila slepá mapa České republiky s vyplněnou plochou těch krajů, které se prezentovaly v daném stánku. Návštěvníci (většinou belgické rodiny s dětmi) tak měli geografický přehled o tom, kde se který český region nachází.

Czech Street Party

Dne 17. května se konala jubilejní pátá Czech Street Party, která je již tradičně jednou z největších českých akcí v Bruselu.

Na Rue Caroly vystoupili legendární Ivan Mládek se svým Banjo Bandem, zpěvačka Tonya Graves, skupina Chinaski a Ready Kirken a český mistr v beat boxu En.Dru.

Akce se setkala zřejmě s největším zájmem publika ve své pětileté historii. Návštěvníci si nepřišli jen pro porci kultury, ale i kulinářských specialit, tradičních nápojů a vyčerpávajících informací o České republice a jejích regionech.

Na stánku Královéhradeckého kraje si návštěvníci mohli pochutnat na Hořických trubičkách, vynikajících uzeninách firmy Zepo Bohuslavice a Krkonošské medovině.

Zahájení akce se zúčastnila i delegace z našeho kraje vedená prvním náměstkem hejtmána Josefem Táborským, který vystoupil se zdravicí.

Delegace se během svého pobytu sešla se zástupci Stálého zastoupení ČR při Evropské unii.

Hejtmani se v Bruselu zajímali o nové období 2014+

Evropská kancelář Královéhradeckého kraje ve spolupráci s dalšími českými regionálními kanceláři v Bruselu a Asociací krajů ČR pořádala v rámci Open Days (říjen) setkání hejtmanů s nejvyššími představiteli DG Regio a zástupci Stálého zastoupení v Bruselu. V rámci výjezdního zasedání Asociace českých a slovenských krajů v Bruselu prezentovali hejtmani pozici krajů Johannesu Hahnovi, komisaři pro regionální politiku a Mileně Viconové, velvyslankyni stálého zastoupení ČR v Bruselu. S úředníky direktorátu pro regionální politiku hejtmani dále diskutovali o stávajícím čerpání peněz z EU a eventuální možné flexibilitě čerpání vzhledem ke kurzu eura vůči sílící koruně

Open Days

Devátý evropský týden regionů a měst je největší událost roku týkající se regionální politiky EU. Tato akce se konala v Bruselu 10. – 13. října 2011.

Každoroční týdenní akce je příležitostí, na které se setkávají regionální a místní subjekty z celé Evropy a vyměňují si nápady a osvědčené postupy.

Letos bylo jen v Bruselu k dispozici ke stovce seminářů a v regionech EU se konalo asi 220 doprovodných akcí na lokální úrovni. Každý účastník Open Days má možnost být přítomen na vysoce kvalitních seminářích, a tak získat nejnovější informace, nové nápady pro evropské projektování a spolupráci, nové kontakty a porovnat své zkušenosti s kolegy z jiných regionů.

Hlavní témata letošních Open Days – kohezní politika a Evropa 2020.

Zahájení Open Days se konalo v sále Hemicycle Evropského parlamentu a již tradičně bylo současně i prvním dnem plenárního zasedání Výboru regionů.

Spolupráce Evropské kanceláře KHK v Bruselu a Asociace evropských regionů

Královéhradecký kraj je od roku 2002 členem Asociace evropských regionů (AER) a od listopadu 2010 členem Výboru, dalším členem této asociace za ČR je Olomoucký kraj.

AER je politické fórum, v němž je sdruženo 270 regionů z 33 zemí Evropy. Spolupracuje s Výborem regionů při EU a s Kongresem místní a regionální samosprávy při Radě Evropy.

Training Academy

Ve dnech 28. 2. – 1. 3. 2011 se vedoucí kanceláře Královéhradeckého kraje v Bruselu zúčastnila Training Academy na téma ESÚS (Evropské seskupení pro územní spolupráci) ve Dvoře Králové nad Labem, která byla pořádána Krajským úřadem KHK.

Školení se skládalo ze dvou částí: teoretické a workshopu a bylo vedeno odborníky z AER.

Pan Pascal Goergen, zástupce města Brusel při EU, přednesl svůj příspěvek na téma: regionální a institucionální lobbying – zájmy regionů v Bruselu.

S případovou studií na téma ESÚS Grand Region vystoupil pan Jean-Paul Sinner, zástupce Luxemburgu.

Dalším přednášejícím byl Dr. István Ferencsik, který účastníky seznámil s vývojem ESÚS v Maďarsku.

Velmi zajímavý byl workshop na téma implementace ESÚS ve vašem regionu.

Školení se zúčastnili zástupci čtyř českých krajů Královéhradeckého, Pardubického, Olomouckého a Libereckého, dále zástupci dvou euroregionů (česká i polská část) Glacensis a Nisa a Dolnoslezského vojvodství.

Výstupem školení bylo získání certifikátu.

Valné shromáždění AER

Ve dnech 23. 11. – 25. 11. 2011 se v portugalské Ponta Delgada konalo Valné shromáždění AER. Za KHK se jednání zúčastnily Ing. Václava Domšová, předsedkyně výboru pro kulturu a památkovou péči a vedoucí kanceláře Královéhradeckého kraje v Bruselu.

V rámci jednání si zástupci členských regionů vyslechli zprávu o činnosti za rok 2011 přednesenou prezidentkou AER paní Michele Sabban, zprávu odcházejícího generálního tajemníka pana Klause Klippa, zprávy o činnosti jednotlivých komisí a finanční zprávu.

Byl zhodnocen program Eurodissey (program pracovní mobility pro mládež), který probíhal od roku 1985 do roku 2010. Hovořilo se i o Letní škole AER a Regionálním networku.

Představil se i nastupující generální tajemník pan Pascal Goergen.

Dále bylo možno vyslechnout sekci přednášek na téma: sociální inovace a podpora globalizace a využití ekonomických výhod globalizace.

Na závěr jednání byla přijata konečná deklarace.

Přehled zkratk

CAF	Common Assessment Framework/Společný hodnotící rámec	OP LZZ	Operační program Lidské zdroje a zaměstnanost
CEP	Centrum evropského projektování	OP VK	Operační program Vzdělávání pro konkurenceschopnost
CETC - Route 65	Středoevropský dopravní koridor	OPPI	Operační program Podnikání a inovace
COV	Centra odborného vzdělávání	OPPS ČR PL	Operační program přeshraniční spolupráce Česká republika-Polská republika
ČLA Trutnov	Česká lesnická akademie Trutnov	OPŽP	Operační program životního prostředí
DSO	Dobrovolné sdružení obcí	OÚ	Obecní úřad
EKIM	Energetické konzultační a informační místo	OZE	Obnovitelné zdroje energie
EPC	Energy Performance Contracting	PAAK	Posílení absorpční a administrativní kapacity
FKSP	Fond kulturních a sociálních potřeb	PRV	Program rozvoje venkova
GIS	Geografický informační systém	RCZP	Regionální centrum pro životní prostředí
GS SROP	Grantové schéma Společného regionálního operačního programu	ROP JV	Regionální operační program Jihovýchod
IC	Informační centrum	ROP SČ	Regionální operační program Střední Čechy
ICT	Informační a komunikační technika	ROP SV	Regionální operační program Severovýchod
IOP	Integrovaný operační program	SOŠ	Střední odborná škola
IPMA	Mezinárodní sdružení projektového řízení	SOU	Střední odborné učiliště
IPRM	Integrovaný plán rozvoje města	SPŘ	Společnost pro projektové řízení
IS/IT	informační systém/informační technika	SPŠ	Střední průmyslová škola
ISVS	Informační Systém Veřejné Správy	SROP	Společný regionální operační program
IT	Informační technika	SŠ	Střední škola
IZS	Integrovaný záchranný systém	SŠTŘ	Střední škola technická a řemeslná
KHK	Královéhradecký kraj	SUPŠ	Střední uměleckoprůmyslová škola
KÚ	Krajský úřad	SÚS	Správa a údržba silnic
MK ČR	Ministerstvo kultury ČR	TaIP	Technický a infrastrukturní projekt
MMR ČR	Ministerstvo pro místní rozvoj ČR	TDI	Technický dozor investora
MS Office	Microsoft Office	TIP	Program aplikovaného výzkumu a experimentálního vývoje
MŠ	Mateřská školka	ÚSP	Ústav sociální péče
NKP	Národní kulturní památky	VaVPI	Operační program Věda a výzkum pro inovace
NPCR	Národní podpora cestovního ruchu	VOŠ	Vyšší odborná škola
OON	Ostatní osobní náklady	VŘ	Výběrové řízení
		ZÚ	Zelná úspora

Přehledy projektů

Přehled projektů připravených či hodnocených

ŽADATEL	NÁZEV PROJEKTU	OPERAČNÍ PROGRAM	ROZPOČET Kč	DOTACE Kč
Projekty v oblasti vzdělávání				
Královéhradecký kraj	Rozvoj lektorského týmu a zvyšování nabídky vzdělávacích kurzů Krajského úřadu Královéhradeckého kraje	OP LZZ	2 599 432,38	2 209 517,52
Královéhradecký kraj	Stavební úpravy objektu Gymnázia J.K.Tyla	ROP SV	83 805 705,15	69 000 000,00
				71 209 517,52
Projekty v oblasti rozvoje sociálních služeb				
Královéhradecký kraj	Modernizace dopravy v oblasti sociálních služeb Královéhradeckého kraje	Program švýcarsko - české spolupráce	38 412 000,00	32 650 200,00
Královéhradecký kraj	Transformace ÚSP pro tělesně postižené v Hořicích v Podkrkonoší - výstavba v lokalitě Hořice	IOP	19 919 459,00	19 919 459,00
Královéhradecký kraj	Transformace Barevných domků Hajnice - nákup a úpravy objektu v lokalitě Dvůr Králové nad Labem	IOP	6 489 035,00	5 746 535,00
				58 316 194,00
Projekty v oblasti rozvoje zdravotních služeb				
Královéhradecký kraj	Modernizace a dostavba Oblastní nemocnice Náchod	ROP SV	1 035 583 177,20	414 233 270,88
				414 233 270,88
Projekty v oblasti životního prostředí				
Dětský domov, základní škola a školní jídelna, Dolní Lánov	Zateplení objektů Dětského domova	ZÚ	4 664 335,00	2 109 902,00
Vyšší odborná škola, Střední odborná škola a Střední odborné učiliště, Kostelec nad Orlicí	Zateplení fasády a výměna oken přístavby školy VOŠ, SOŠ a SOU Kostelec nad Orlicí	ZÚ	8 814 800,00	3 606 300,00
Ministerstvo obrany České republiky	Vojenský areál Týniště nad Orlicí – plynofikace a decentralizace zdrojů tepla a zateplení budov	OPŽP	154 137 228,76	77 570 890,88

ŽADATEL	NÁZEV PROJEKTU	OPERAČNÍ PROGRAM	ROZPOČET KČ	DOTACE KČ
Královéhradecký kraj	III. projekt vytváření území soustavy NATURA 2000 v Královéhradeckém kraji	OPŽP	2 693 009,00	2 693 009,00
Královéhradecký kraj	III/2812 Roveň - stabilizace skalního svahu	OPŽP	1 671 002,00	1 484 708,00
Královéhradecký kraj	III/295 Vrchlabí - Špindlerův Mlýn - stabilizace skalních svahů (Generel trasy)	OPŽP	37 133 377,00	33 317 439,00
Královéhradecký kraj	Skalní sesuv silniční komunikace II/309 na okraji obce Kounov	OPŽP	3 262 868,00	2 933 609,00
SŠ zahradnická Kopidlno	Revitalizace zámeckého parku Kopidlno	OPŽP	5 092 835,00	4 530 436,00

128 246 293,88

Projekty v oblasti rozvoje podnikatelského prostředí

Královéhradecký kraj	Realizace Regionální inovační strategie Královéhradeckého kraje	ROP SV	4 190 000	2 929 100,00
----------------------	---	--------	-----------	--------------

2 929 100,00

Projekty v oblasti výzkumu a vývoje

Královéhradecký kraj	Digitální planetárium v Hradci Králové	OP VaVpl	106 448 750,00	104 673 499,00
TL-ULTRALIGHT s.r.o.	Vývoj stavebnice čtyřmístného kompozitového letounu	TIP	100 520 000,00	58 005 000,00

162 678 499,00

Projekty v oblasti mezinárodní spolupráce

Královéhradecký kraj	Česko-slovenská výměna zkušeností v oblasti práce a sociálních věcí	OP LZZ	1 554 827,00	1 554 827,00
Královéhradecký kraj	Strategie integrované spolupráce česko-polského příhraničí	OP PS ČR PR	6 606 009,00	5 797 679,00

7 352 506,00

Přehled projektů ve fázi řízení a udržitelnosti

ŽADATEL	NÁZEV PROJEKTU	OPERAČNÍ PROGRAM	ROZPOČET KČ	DOTACE KČ
Projekty v oblasti dopravy				
Královéhradecký kraj	II/284 Brdík - Tetín - Vidoň	ROP SV	34 903 093,00	32 285 361,03
Královéhradecký kraj	III/32419 Nový Bydžov, průtah	ROP SV	48 744 702,80	40 027 198,24
Královéhradecký kraj	III/3193 Roveň - Rychnov nad Kněžnou	ROP SV	30 887 627,40	28 571 055,33
Královéhradecký kraj	II/295 Vrchlabí - Špindlerův Mlýn, rekonstrukce opěrných zdí	ROP SV	81 852 315,58	75 713 391,91
Královéhradecký kraj	II/297 Čistá - Černý Důl - Svoboda nad Úpou, 1. etapa	ROP SV	43 269 334,96	40 024 134,84
Královéhradecký kraj	II/308 Králova Lhota, 2.etapa	ROP SV	22 713 981,54	21 010 432,92
Královéhradecký kraj	II/308 HK - Černilov, RŽK	ROP SV	22 948 965,44	21 227 793,03
Královéhradecký kraj	II/317 Borohrádek - Čermná nad Orlicí, 1. etapa	ROP SV	25 867 865,00	23 927 775,13
Královéhradecký kraj	III/28522 Nové Město nad Metují, rekonstrukce opěrné zdi včetně komunikace	ROP SV	15 244 139,04	13 526 464,65
Královéhradecký kraj	III/31810 Lupenice - Tutleky, RŽK	ROP SV	12 611 716,80	11 665 838,04
Královéhradecký kraj	Rekonstrukce mostů Královéhradeckého kraje, 3. etapa	ROP SV	86 176 146,02	78 810 380,87
Královéhradecký kraj	Silnice II/324 Dolní Přím	ROP SV	56 749 687,42	49 364 227,72
Královéhradecký kraj	Modernizace silnice III/32419	ROP SV	35 972 572,00	33 274 629,00
Královéhradecký kraj	Rekonstrukce a RŽK silnice II/303 - část 2.	ROP SV	53 217 115,00	49 225 829,00
Královéhradecký kraj	Modernizace silnice II/308 – Králova Lhota	ROP SV	23 994 389,57	22 194 810,00
Královéhradecký kraj	Modernizace silnice II/316	ROP SV	66 766 976,00	61 759 452,00
Královéhradecký kraj	Rekonstrukce silnice III/2956 Vrchlabí - Lánov	ROP SV	103 950 358,00	96 154 081,48
Královéhradecký kraj	Silnice II/295 Vrchlabí reg. zeď OP-22, „B 1“	ROP SV	22 827 104,78	21 049 026,92
Královéhradecký kraj	Silnice II/295 Rekonstrukce regul. zdi U Velvety	ROP SV	42 523 035,00	39 333 806,00
Královéhradecký kraj	Přeložka silnice III/3012 - Úpice	ROP SV	26 738 569,58	24 733 176,00
Královéhradecký kraj	Rekonstrukce mostů Královéhradeckého kraje	ROP SV	101 607 555,59	93 893 425,17

ŽADATEL	NÁZEV PROJEKTU	OPERAČNÍ PROGRAM	ROZPOČET KČ	DOTACE KČ
Královéhradecký kraj	II/304 hranice okresů TU-RK, část 1	ROP SV	103 219 195,53	95 477 755,86
Královéhradecký kraj	II/284 Nová Paka - Štikov - Bělá u Pecky	ROP SV	29 771 331,25	27 538 481,41
Královéhradecký kraj	III/28421 Vidochov - Stupná - Bělá u Pecky	ROP SV	57 218 313,69	52 926 940,17
Královéhradecký kraj	Rekonstrukce mostů Královéhradeckého kraje, 2. etapa	ROP SV	50 887 442,00	47 004 838,85
Královéhradecký kraj	II/324 Nechanice - Lubno, průtah	ROP SV	71 228 633,27	53 381 143,16
Královéhradecký kraj	III/3089 Libřice-Smiřice, rekonstrukce komunikace	ROP SV	75 632 918,00	69 925 082,42
SÚS Královéhradeckého kraje, p.o.	Rekonstrukce a OŽK silnice II/303 – část 1	SROP	76 746 487,00	53 677 839,00
Královéhradecký kraj	Silnice II/319 Rychnov nad Kněžnou - Rokytnice v Orlických horách	SROP	151 952 728,00	91 886 000,00
Královéhradecký kraj	Silnice III/3032 III/3033 Velké Poříčí – Malá Černá, státní hranice	INTERREG III A	7 425 728,00	4 742 839,00
Královéhradecký kraj	Cesta Špindlerův Mlýn – Przesieka (Borowice)	INTERREG III A	29 108 632,00	23 232 832,00
SÚS Královéhradeckého kraje, p.o.	Rekonstrukce krytu silnice II/310	INTERREG III A	5 481 286,00	4 383 385,00
				1 401 949 426,15

Projekty v oblasti cestovního ruchu

Královéhradecký kraj	Cílená prezentace a propagace Královéhradeckého kraje jako celku	ROP SV	20 432 690,26	18 835 963,93
Královéhradecký kraj	Cílená prezentace a propagace Královéhradeckého kraje jako celku II	ROP SV	25 000 000,00	22 759 625,00
Královéhradecký kraj	Archeopark pravěku ve Všestarech	ROP SV	47 420 651,06	43 461 338,66
				18 835 963,93

Projekty v oblasti vzdělávání

Královéhradecký kraj	Rozvoj kompetencí řídicích pracovníků škol a školských zařízení Královéhradeckého kraje - Model profesního vzdělávání	OP VK	7 719 879,26	7 719 879,26
----------------------	---	-------	--------------	--------------

ŽADATEL	NÁZEV PROJEKTU	OPERAČNÍ PROGRAM	ROZPOČET KČ	DOTACE KČ
Královéhradecký kraj	Zvyšování kvality vzdělávání standardizací a zlepšováním řídicích procesů ve školách Královéhradeckého kraje	OP VK	19 758 450,66	19 758 450,66
Královéhradecký kraj	Smart kraj = smart region	OP LZZ	18 015 250,00	15 312 962,50
Královéhradecký kraj	Vzdělávání v eGON Centru Královéhradeckého kraje	OP LZZ	2 146 510,40	1 824 533,84
Asociace krajů České republiky	Metodická podpora protikorupčních aktivit krajů	OP LZZ	12 047 860,00	10 240 681,00
				54 856 507,26

Projekty v oblasti sociálních služeb

Královéhradecký kraj	Služby sociální prevence v Královéhradeckém kraji	OP LZZ	270 441 082,00	270 441 082,00
Královéhradecký kraj	Vzdělávání poskytovatelů a zadavatelů sociálních služeb na území Královéhradeckého kraje IV	OP LZZ	20 578 829,90	20 578 829,90
Královéhradecký kraj	Rozvoj dostupnosti a kvality sociálních služeb v Královéhradeckém kraji II	OP LZZ	23 345 700,00	23 345 700,00
Královéhradecký kraj	Podpora sociální integrace obyvatel vyloučených lokalit v Královéhradeckém kraji	OP LZZ	11 859 201,16	11 859 201,16
Královéhradecký kraj	Podpora sociální integrace obyvatel vyloučených lokalit v Královéhradeckém kraji II	OP LZZ	19 132 640,00	19 132 640,00
				345 357 453,06

Projekty v oblasti zdravotních služeb

Královéhradecký kraj	Operační středisko Zdravotnické záchranné služby Královéhradeckého kraje	IOP	38 885 556,00	33 052 722,60
				33 052 722,60

Projekty v oblasti regionálního rozvoje a informatiky

Královéhradecký kraj	Regionální inovační strategie Královéhradeckého kraje	ROP SV	2 205 958,25	1 885 574,58
Královéhradecký kraj	Česko-polský inovační portál	OPPS ČR-PR	3 066 335,00	2 697 602,00
Královéhradecký kraj	ERANET CROSSTEXNET	7. Rámcový program	773 240,00	695 916,00
Královéhradecký kraj	Realizace Regionální inovační strategie Královéhradeckého kraje	ROP SV	4 190 000,00	3 446 000,00

ŽADATEL	NÁZEV PROJEKTU	OPERAČNÍ PROGRAM	ROZPOČET KČ	DOTACE KČ
Královéhradecký kraj	I. a VI. Technologické centrum a elektronická spisová služba Královéhradeckého kraje	IOP	48 423 104,00	41 159 638,40
Královéhradecký kraj	II. Digitální mapa veřejné správy - ÚKM a ÚAP Královéhradeckého kraje	IOP	18 184 600,00	15 456 910,00
Královéhradecký kraj	III. Digitalizace a ukládání	IOP	34 927 520,00	29 688 392,00
Královéhradecký kraj	IV. Vnitřní integrace úřadu a integrace s ISVS	IOP	21 670 000,00	18 419 500,00
Královéhradecký kraj	V. Datové sklady a nástroje BI Královéhradeckého kraje	IOP	12 000 000,00	10 200 000,00

123 649 532,98

Projekty v oblasti životního prostředí

Královéhradecký kraj	I. projekt vytváření území soustavy Natura	OPŽP	16 780 483,00	14 797 323,00
Královéhradecký kraj	II. projekt vytváření území soustavy Natura v Královéhradeckém kraji	OPŽP	33 977 045,00	33 977 045,00
Odborné učiliště a Praktická škola, Hořice	Výměna oken a zateplení budov v areálu odborného učiliště a Praktické školy Hořice	OPŽP	10 368 775,00	6 469 909,00
Střední škola technická a řemeslná, Nový Bydžov	Realizace úspor energie - zateplení budov školy	OPŽP	12 438 880,80	5 941 927,00
Gymnázium F. M. Pelcla, Rychnov nad Kněžnou	Zateplení obvodového pláště a střešních konstrukcí objektu Gymnázia	OPŽP	3 896 182,00	1 890 282,00
Vyšší odborná škola zdravotnická a Střední zdravotnická škola, Hradec Králové	Výměna oken a zateplení domova mládeže VOŠZ a SZŠ Hradec Králové	OPŽP	11 795 947,76	5 614 465,00
Střední odborná škola a Střední odborné učiliště, Nové Město nad Metují	Výměna oken a zateplení objektu č.p. 1377	OPŽP	9 001 353,00	3 984 892,00

ŽADATEL	NÁZEV PROJEKTU	OPERAČNÍ PROGRAM	ROZPOČET KČ	DOTACE KČ
Střední škola gastronomie a služeb, Nová Paka	Zateplení truhlářských dílen Střední školy gastronomie a služeb, Nová Paka	OPŽP	1 313 719,00	788 206,00
Střední škola, Základní škola a Mateřská škola, Hradec Králové	Výměna oken a opláštění budov, Střední škola, Základní škola a Mateřská škola, Štefánikova 549, Hradec Králové	OPŽP	29 674 000,00	20 651 814,00
SOŠ a SOU Vocelova, Hradec Králové	Zateplení SOŠ a SOU Vocelova	OPŽP	15 882 289,00	9 438 896,00
Obchodní akademie, Trutnov	Snížení energetické náročnosti Obchodní akademie Trutnov	OPŽP	7 198 030,00	4 620 880,00
Královéhradecký kraj	Zateplení budov ÚSP Hajnice	OPŽP	7 299 822,00	3 969 821,00
Královéhradecký kraj	Zateplení budov v areálu Oblastní nemocnice Trutnov	OPŽP	33 528 395,00	13 481 492,00
Královéhradecký kraj	Zateplení budov SUPŠ HNN	OPŽP	44 509 016,00	29 451 229,00
Královéhradecký kraj	LABEL	OP CENTRAL EUROPE	3 691 480,00	3 137 758,00
Královéhradecký kraj	Ekologizace zdroje vytápění v Oblastní nemocnici Jičín a.s. – nemocnice Jičín	OPŽP	36 188 517,00	9 212 549,00
Královéhradecký kraj	Ekologizace zdroje vytápění v Oblastní nemocnici Jičín a.s. – nemocnice Nový Bydžov	OPŽP	16 801 555,00	5 811 933,00
Střední škola informatiky a služeb, Dvůr Králové nad Labem	Rekonstrukce energetického hospodářství SŠIS ve Dvoře Králové nad Labem - I. jídelna	OPŽP	4 617 490,00	3 347 978,40
Střední škola informatiky a služeb, Dvůr Králové nad Labem	Rekonstrukce energetického hospodářství SŠIS ve Dvoře Králové nad Labem - II. škola	OPŽP	7 891 362,00	5 609 126,16
Střední škola informatiky a služeb, Dvůr Králové nad Labem	Rekonstrukce energetického hospodářství SŠIS ve Dvoře Králové nad Labem - III. internát	OPŽP	9 099 904,00	5 775 606,00
Královéhradecký kraj, EKO-KOM, a.s., Asekol s.r.o., ELEKTROWIN, a.s.	„Intenzifikace odděleného sběru a zajištění využití komunálních odpadů včetně jejich obalové složky v Královéhradeckém kraji“ - „Čistá obec, čisté město, čistý kraj“	-	8 150 000,00	-

ŽADATEL	NÁZEV PROJEKTU	OPERAČNÍ PROGRAM	ROZPOČET KČ	DOTACE KČ
Královéhradecký kraj	Regionální centrum pro životní prostředí	-	3 300 000,00	-

187 973 131,56

Projekty v oblasti rozvoje podnikatelského prostředí

Královéhradecký kraj	Centrum odborného vzdělávání pro nejmodernější technologie obrábění dřeva (Střední uměleckoprůmyslová škola hudebních nástrojů a nábytku, Hradec Králové)	ROP SV	15 184 343,50	12 864 191,98
Královéhradecký kraj	Podpora praktické výuky technických oborů na střední škole - SPŠ Trutnov	ROP SV	39 978 464,63	33 981 694,94
Královéhradecký kraj	Rekonstrukce pavilonu dřevařských oborů Střední školy, Základní školy a Mateřské školy, Hradec Králové, Štefánikova 549	ROP SV	18 999 177,98	15 991 541,28
Královéhradecký kraj	Centrum odborného vzdělávání pro elektrotechnický a strojírenský průmysl (Integrovaná střední škola Nová Paka)	ROP SV	14 996 137,79	11 141 542,28
Střední škola technická a řemeslná, Nový Bydžov	Modernizace vybavení dílen praktického vyučování technických oborů SŠTŘ Nový Bydžov	ROP SV	2 134 819,76	1 814 596,79
Vyšší odborná škola a Střední průmyslová škola Jičín	Mechatronika prakticky	ROP SV	5 121 050,40	4 336 572,84

80 130 140,10

Projekty v oblasti rozvoje měst a obcí

Královéhradecký kraj	Centrum odborného vzdělávání pro automobilový průmysl a dopravu, VOŠ a SOU Vocelova, Hradec Králové	ROP SV	34 808 253,29	30 530 378,21
Královéhradecký kraj	Centrum odborného vzdělávání v lesnictví, ČLA Trutnov	ROP SV	37 617 382,84	33 138 480,84
Královéhradecký kraj	Centrum odborného vzdělávání ve stavebnictví, VOŠ a SPŠ stavební, Náchod	ROP SV	28 999 348,00	26 824 396,00

ŽADATEL	NÁZEV PROJEKTU	OPERAČNÍ PROGRAM	ROZPOČET KČ	DOTACE KČ
Královéhradecký kraj	Centrum odborného vzdělávání ve strojírenství a OZE, SOŠ a SOU Hradební, Hradec Králové	ROP SV	24 322 566,95	20 834 206,62
				111 327 461,67

Grantová schémata

Královéhradecký kraj	GS 1.1 Podpora podnikání ve vybraných oblastech Královéhradeckého kraje	GS SROP	68 809 121,00	20 649 981,00
Královéhradecký kraj	GS 4.2.2 Podpora modernizace a rozšíření ubytovacích kapacit v Královéhradeckém kraji	GS SROP	46 936 386,00	12 303 915,00
Královéhradecký kraj	GS 3.2 Podpora medializace Královéhradeckého kraje prostřednictvím propagačních a informačních kampaní	GS SROP	34 190 017,00	26 392 070,00
Královéhradecký kraj	GS 4.2.1 Integrace obtížně zaměstnatelných skupin na území Královéhradeckého kraje	GS SROP	57 861 797,00	51 743 368,00
				111 089 334,00

Zpráva o výsledcích hospodaření za rok 2011

I. Plnění úkolů v personální oblasti

Pro rok 2011 byl Usnesením č RK/6/319/2010 schválen průměrný přepočtený počet zaměstnanců ve výši 35 zaměstnanců, který byl dodržen.

Ke dni 31. 12. 2011 bylo v organizaci zaměstnáno 36 zaměstnanců na základě pracovní smlouvy a 1 zaměstnanec na základě jmenování.

Organizace zaměstnávala ke dni 31. 12. 2011 jednu osobu se zdravotním postižením.

Zaměstnancům je stanovena měsíční smluvní mzda. Po ukončení zkušební doby je zaměstnancům přiznáno osobní ohodnocení.

II. Plnění úkolů v oblasti hospodaření

1. Výnosy organizace

Výnosy v tis. Kč	Plán 2011	Skutečnost 2011	Skutečnost 2010
Provozní příspěvek	5 693	5 693	5 997
Příspěvky na projekty	23 289	25 676	21 283
Tržby za služby	0	4 233	5 384
Dotace ze SR	0	0	0
Ostatní příspěvky	0	0	0
Čerpání fondů	0	0	73
Kurzový zisk	0	4	0
Ostatní výnosy	0	19	8
CELKEM	28 982	35 625	33 195

Provozní příspěvek byl rozpočtován v nižší částce v porovnání s předchozím obdobím .

Účelově vázané příspěvky zřizovatele byly plánovány dle schválených protokolů a jejich specifikací. Příspěvky byly poskytnuty na základě obsahu rozpracovaných a nově vzniklých projektů.

Tržby za rok 2011 nebyly plánovány, neboť se vztahují k hospodářské činnosti, ke které nebyly smlouvy předem sjednány. Uskutečněné tržby byly realizovány ve nižší míře než v roce 2010 z důvodu nižšího objemu doplňkové činnosti.

Ostatní výnosy byly v roce 2011 realizovány především na základě náhrad škodních událostí.

Čerpání fondů nebylo rovněž předmětem plánování a vycházelo z potřeb organizace v průběhu roku – použití FKSP.

2. Náklady organizace

Náklady v tis. Kč	Plán 2011	Skutečnost 2011	Skutečnost 2010
Spotřeba materiálu	1 070	1 773	1 879
Spotřeba energie	375	363	378
Opravy a údržba	100	379	115
Cestovné	380	321	325
– z toho zahraniční	315	218	227
Náklady na reprezentaci	80	72	72
– z toho z příspěvku	50	10	15
Ostatní služby:	5 155	5 765	4 037
– z toho: služby spojů	560	573	528
Školení a konference	250	242	217
Subdavatelské služby	5 300	4 156	5 911
Mzdy	13 800	14 090	12 953
OON	1 510	2 928	1 621
Zákonné odvody	4 832	4 868	4 436
Sociální náklady	380	423	516
– z toho FKSP	120	144	259
Ostatní daně a poplatky	10	15	7
Dary	0	0	0
Kurzové ztráty	2	17	17
Pokuty a penále	0	0	0
Jiné ostatní náklady	140	119	142
– z toho pojištění	0	0	0
Odpisy	55	28	0
Daň z příjmů		0	0
CELKEM	33 439	35 559	33 154

Náklady organizace byly počátkem roku rozpočtovány s ohledem na předpokládaný rozvoj činnosti organizace v roce 2011.

Členění a výše nákladů souvisí se zajištěním provozu organizace a s plněním jejích aktivit stanovených zřizovatelem v rámci hlavní činnosti.

Hospodaření roku 2011 skončilo s celkovým ziskem 65,86 tis. Kč, z toho v hlavní činnosti byla vykázána ztráta 194,60 tis. Kč a v činnosti doplňkové bylo dosaženo zisku 260,46 tis. Kč. Hospodářský výsledek bude, v případě schválení, použit na doplnění rezervního fondu organizace a fondu odměn.

3. Finanční majetek

Číslo účtu	Název účtu	Zůstatek k 31. 12. 2011 v Kč	Číslo bankovního účtu
261 0010	Valutová pokladna – GBP	449,70	
261 0020	Valutová pokladna – EUR	775,81	
261 0040	Valutová pokladna – USD	997,00	
261 0100	Pokladna – CZK	15 509,00	
263 0100	Ceniny – stravenky	0,00	
241 0100	Běžný účet	14 958 557,33	35–367350277/0100
241 0111	Běžný účet – krytí fondu odměn	46 380,96	35–367350277/0100
241 0114	Běžný účet – krytí rezerv. fondu	61 755,95	35–367350277/0100
241 0116	Běžný účet – krytí fondu repr. maj.	192 517,20	35–367350277/0100
241 0300	Běžný účet – Digitální planetárium	760,00	107–1488130267/0100
243 0100	Běžný účet – FKSP	120 244,26	35–4044100247/0100
	Finanční majetek celkem	15 397 947,21	

4. Investice

Číslo účtu	Popis majetku	Zůstatek k 31. 12. 2011 v Kč
022 0100	Samostatné movité věci a soubory movit. věcí	964 088,70

V roce 2011 nebyl pořízen investiční majetek.

Struktura investičního majetku odpovídá zaměření činnosti organizace. Jedná se především o kancelářskou a výpočetní techniku a osobní automobil.

Organizace nevlastní žádné pozemky, ani budovy.

Investiční majetek je odpisován dle odpisového plánu.

Veškerý investiční majetek je umístěn v sídle organizace.

III. Autoprovoz

Osobní automobil	SPZ	obsah	Průměrná spotřeba
Škoda Superb	3H0 1000	2 496	9,10
Evidence v majetku organizace			
Škoda Superb	4H5 7000	1 968	7,06
Leasingová smlouva č. 691434			
Renault Clio	4H6 7059	1 149	5,80
Evidence v majetku organizace			

Vozidla byla využívána dle plánu jízd v rámci hlavní i doplňkové činnosti organizace. Záznamy o jízdách jsou vedeny v knihách jízd.

Zaměstnanci, kteří řídí služební automobily, jsou pravidelně proškolení a záznamy o proškolení jsou založeny u zaměstnankyně odpovědné za autoprovoz.

V roce 2011 nedošlo k žádné dopravní nehodě zaviněné provozem služebního automobilu CEP. Drobná poškození byla řešena v rámci pojistných smluv. Jsou prováděny povinné technické kontroly.

Vyšší poruchovost a náklady na opravy byly u vozidla Škoda Superb 3H0 1000 a Škoda Superb 4H5 7000.

IV. Plnění úkolů v oblasti nakládání s majetkem

Drobný dlouhodobý nehmotný majetek

účet	Stav k 1. 1. 2011	Stav k 31. 12. 2011	oprávky	Zůstatková hodnota
018 0100	401 158,10	504 886,10	504 886,10	0,00

Samostatné movité věci a soubry movitých věcí

účet	Stav k 1. 1. 2011	Stav k 31. 12. 2011	oprávky	Zůstatková hodnota
022 0100	964 088,70	964 088,70	541 596,70	422 492,00

Drobný dlouhodobý hmotný majetek

účet	Stav k 1. 1. 2011	Stav k 31. 12. 2011	oprávky	Zůstatková hodnota
028 0100	5 635 389,98	6 463 936,68	6 463 936,68	0,00
028 0200	491 754,86	291 530,86	291 530,86	0,00

Majetek organizace je zastoupen především kancelářskou a výpočetní technikou, dále nábytkem a dalším potřebným vybavením pro provoz pracoviště.

Nehmotný majetek organizace tvoří licence k užívaným programům.

Majetek organizace je spravován tak, aby byl ve stavu odpovídajícím jeho použití. Jsou prováděny preventivní kontroly a prohlídky a v případě potřeby jsou opravy prováděny autorizovanými firmami.

V. Přehled o tvorbě a čerpání peněžních fondů

a) Fond dlouhodobého majetku

účet	Stav k 1. 1. 2011	Tvorba 2011	Čerpání 2011	Stav k 31. 12. 2011
401 0100	174 010,00	276 092,00	27 610,00	422 492,00

b) Fond odměn

účet	Stav k 1. 1. 2011	Tvorba 2011	Čerpání 2011	Stav k 31. 12. 2011
411 0100	46 380,96	20 000,00	0	66 380,96

c) FKSP

účet	Stav k 1. 1. 2011	Tvorba 2011	Čerpání 2011	Stav k 31. 12. 2011
412 0100	163 496,26	144 001,23	204 520,00	102 977,49

d) Fond rezervní

účet	Stav k 1. 1. 2011	Tvorba 2011	Čerpání 2011	Stav k 31. 12. 2011
414 0100	61 755,95	21 213,96	0	82 969,91

e) Fond reprodukce majetku

účet	Stav k 1. 1. 2011	Tvorba 2011	Čerpání 2011	Stav k 31. 12. 2011
416 0100	192 517,20	0	0	192 517,20

VI. Kontrolní činnost

Vnitřní finanční kontrola v organizaci dle zákona 320/2000 Sb. je prováděna na základě vnitřní směrnice, která upravuje provádění finanční kontroly v podmínkách organizace.

VII. Informace o výsledku inventarizace majetku a závazků

Inventarizace majetku a závazků organizace byla provedena v souladu s vnitřní směrnicí č. 10 k provádění inventarizace majetku a závazků a dle Příkazu ředitelky č. 1/2011 ze dne 16. 12. 2011.

Fyzická inventarizace dlouhodobého nehmotného a hmotného majetku Centra EP byla provedena ke dni 31. 12. 2011.

Při inventarizaci nebyly zjištěny rozdíly mezi skutečností a účetní evidencí.

Rozdíly byly nalezeny pouze v rozmístění majetku, které neodpovídalo záznamům v evidenci majetku. Následně byla provedena náprava.

Většina majetku Centra evropského projektování byla ke dni 31. 12. 2011 umístěna v prostorách sídla organizace, s výjimkou propagačních panelů KUKS, které jsou umístěny mimo sídlo organizace. Další majetek je umístěn v prostorách kanceláře zastoupení Královéhradeckého kraje v Bruselu.

Dokladová inventarizace účtů pohledávek a závazků byla provedena ke dni 31. 12. 2011. Při této inventarizaci nebyly nalezeny nedohledatelné položky, popřípadě položky určené k projednání likvidační komisí.

Pohledávky

Stav pohledávek ke dni 31. 12. 2011 činil 1 294 tis. Kč. Z toho pohledávky z obchodních vztahů 522 tis Kč.

Ke dni 31. 12. 2011 nebyly v organizaci evidovány nedobytné pohledávky. Pohledávky po splatnosti jsou evidovány v limitu do 30 dnů.

V rámci pohledávek jsou evidovány nedočerpané účelové příspěvky ve výši 1 183 tis, které budou v roce 2012 vráceny na účet zřizovatele a nedočerpané účelové příspěvky ve výši 11 032 tis. Kč, které budou dle jednotlivých Protokolů o účelovém a časovém vymezení poskytnutých příspěvků převedeny do roku 2012. Tyto prostředky budou v souvislosti s jejich čerpáním postupně převáděny do výnosů organizace proti vzniklým nákladům, případně vráceny zpět zřizovateli.

Závazky

Stav krátkodobých závazků organizace ke dni 31. 12. 2011 byl ve výši 3 981 tis. Kč. Dlouhodobé závazky, úvěry ani finanční výpomoci organizace k 31. 12. 2011 nemá.

Krátkodobé závazky z obchodních vztahů byly evidovány ve výši 2 059 tis. Kč. Závazky k zaměstnancům a s nimi související závazky ze sociálního a zdravotního pojištění ve výši 1 700 tis. Kč.

Inventarizační zápisy a inventurní soupisy jsou založeny v sídle organizace.

Obsah

Úvodní slovo	2
Správní a organizační struktura	3
Orgány společnosti	3
Organizační struktura Centra evropského projektování a.s.	4
PAAK ve čtvrtém roce	5
EDUCEP	9
Oddělení investičních projektů a životního prostředí	11
Oddělení neinvestičních projektů a rozvoje podnikatelského sektoru	15
Oddělení veřejných zakázek	19
Přehled veřejných zakázek realizovaných pro veřejného zadavatele	19
Přehled veřejných zakázek realizovaných pro neveřejného zadavatele	23
Přehledy projektů	24
Přehled projektů připravených či hodnocených	27
Přehled projektů ve fázi řízení a udržitelnosti	29
Oddělení ekonomicko-technické	39



Úvodní slovo

Vážení zastupitelé, vážení partneři,

výroční zpráva Centra evropského projektování a.s. je jako již každý rok plná projektů a aktivit, které jsou realizovány prostřednictvím zdrojů z EU.

Centrum evropského projektování a.s. se však v roce 2011 zaměřilo i na jiné aktivity, a to zejména na výběrová řízení a školení. Právě výběrová řízení se jeví jako největší problém v čerpání zdrojů EU. Nastavené procesy, legislativa a metodiky různých operačních programů jsou natolik složité, že je nutné, zejména žadatelům z našeho kraje, odborně pomáhat.

V oblasti školení se naše společnost zaměřila nejen na samotnou administraci projektů hlavně v oblasti řízení projektů, ale také na přípravu zaměstnanců obcí a dalších partnerů na nové programovací období. Centrum evropského projektování a.s. se stalo partnerem Společnosti pro projektové řízení a na základě toho můžeme školit projektové řízení samostatně.

Velmi úspěšným projektem je Posilování absorpční a administrativní kapacity (PAAK). Tento projekt velmi detailně vede potenciální zájemce o zdroje EU každým krokem projektové přípravy a řízením projektů. Webovou stránku tohoto projektu se učí používat stále více zájemců.

Přeji tedy zejména našemu kraji, ale i Centru evropského projektování a.s., hodně úspěšných žadatelů, aby je celý administrativní proces neodradil od nových nápadů a společně jsme se připravili na programovací období 2014+.



Ing. Klára Dostálová
předsedkyně představenstva

Správní a organizační struktura

Na úvod naší výroční zprávy si dovoluujeme uvést základní údaje o naší společnosti, správní a organizační strukturu v roce 2011.

Název	Centrum evropského projektování a.s.
Zkrácený název	CEP
Právní forma	akciová společnost
Sídlo	Soukenická 54, 500 03 Hradec Králové
Provozovna	Československé armády 954/ 7 500 03 Hradec Králové
Kontakt	tel.: +420 495 817 802, fax.: +420 495 817 848, e-mail: info@cep-rra.cz
WWW	www.cep-rra.cz
Datum vzniku	27. prosince 2007
Identifikační číslo	275 29 576
Spisová značka	B 2674 vedená u rejstříkového soudu v Hradci Králové
Bankovní spojení	43-890670267/0100, Komerční banka

Orgány společnosti

Statutární orgán - představenstvo

Ing. Klára Dostálová	předseda představenstva
Ing. Josef Táborský	místopředseda představenstva
Ing. Vladimír Derner	člen představenstva
Helmut Dohnálek	člen představenstva
PhDr. Jiří Štěpán, Ph.D.	člen představenstva

Dozorčí rada

PhDr., Bc. Jiří Nosek	předseda dozorčí rady
MUDr. Jiří Vambera	člen dozorčí rady
Ing. Lucie Štanclová	člen dozorčí rady

Prokura

Ing. Iva Krunčíková	prokurista
---------------------	------------

Akcionář

Královéhradecký kraj	jediný akcionář
----------------------	-----------------

Organizační struktura Centra evropského projektování a.s.



Centrum evropského projektování a.s. je držitelem certifikátu jakosti ISO 9001:2001.



Jsme členy Společnosti pro projektové řízení.



Vedení společnosti

PAAK ve čtvrtém roce

Název projektu	Posílení absorpční a administrativní kapacity
Žadatel	Centrum evropského projektování a.s.
Operační program	Regionální operační program NUTS II Severovýchod
Rozpočet	64 243 716,86
Výše dotace	56 211 169,79
Partneři projektu	Liberecký kraj U Jezu 642/2a, 461 80 Liberec 2 www.kraj-lbc.cz Královéhradecký kraj Pivovarské náměstí 1245, 500 03 Hradec Králové www.kr-kralovehradecky.cz Pardubický kraj Komenského náměstí 125, 532 11 Pardubice www.pardubickykraj.cz
Webová stránka projektu	www.cep-rra.cz/paak



Projekt Posílení absorpční a administrativní kapacity (PAAK) má za sebou další úspěšný rok, během kterého se snažil potenciálním zájemcům a žadatelům o dotace z Regionálního operačního programu NUTS II Severovýchod pomoci v přípravě, administraci i realizaci svých projektů. Díky této podpoře i díky tzv. pilotním projektům tak do Královéhradeckého, Pardubického i Libereckého kraje mohou přicházet významné finanční prostředky Evropské unie.

Jaké nejvýznamnější projekty a činnosti jsme realizovali v roce 2011

I. Analýzy

V rámci projektu PAAK byla vytvořena nová aktivita „Analýzy absorpční kapacity Regionálního operačního programu NUTS II Severovýchod“. V rámci této aktivity byly zpracovány tři analýzy:

- Analýza absorpční kapacity v problémových a velmi problémových částech regionu NUTS II Severovýchod – zpracovatelem analýzy byla společnost Centrum EP.
- Analýza dalších potřeb regionu na základě dopadu realizovaných projektů – zpracovatelem analýzy byla společnost Regionální rozvojová agentura Pardubického kraje.
- Vyhodnocení zkušenosti s čerpáním dotací z Regionálního operačního programu NUTS II Severovýchod – zpracovatelem analýzy byla společnost Europ a.s.

Veškeré výstupy z „Analýzy absorpční kapacity Regionálního operačního programu NUTS II Severovýchod“ naleznete na webových stránkách projektu PAAK: <http://www.cep-rra.cz/paak>.

II. Pilotní projekty

V roce 2011 byly vybrány jako pilotní projekty z prioritní osy 4: Rozvoj podnikatelského prostředí, oblast podpory

4.2 Podpora rozvoje spolupráce se středními školami a učilišti, dalšími regionálními vzdělávacími institucemi a úřady práce, rozvoj inovačních aktivit v regionu.

Jedná se o tyto projekty:

- Spolupráce SOU s firmami při zavádění nejmodernějších technologií – nositelem projektu je Střední odborné učiliště nábytkářské a stření odborná škola, s.r.o. Základním cílem projektu bylo vytvořit materiálně-technické podmínky pro výuku odborných předmětů v oboru Truhlář a Dřevařská a nábytkářská výroba.
- Investice do vybavení učeben pro praktickou výuku SUPŠ a VOŠ Turnov – nositelem projektu je Liberecký kraj. Cílem projektu bylo zlepšení fyzických podmínek pro výuku a podmínek pro získávání praktických dovedností studentů školy. Prostřednictvím projektu byly zlepšeny fyzické podmínky pro výuku a získání praktických dovedností absolventů školy. Projekt přispěje k vytvoření příznivého prostředí pro uplatnění absolventů školy na trhu práce.
- Zlepšení technického zázemí školy pro rozvoj spolupráce s podnikatelským prostředím – nositelem projektu je Liberecký kraj. Cílem projektu bylo rekonstruovat objekt pitevny Střední školy hospodářské a lesnické ve Frýdlantu, kde vznikly nové prostory pro výuku zemědělských odborných předmětů a praktická cvičení. V rámci projektu došlo i k nákupu nového stroje – lesnické vyvážecí soupravy.
- Vytvoření podmínek pro výuku nového studijního zaměření Veterinární technik laborant – nositelem projektu je Královéhradecký kraj. Základním cílem projektu je rozšířit možnosti výuky odborných předmětů jak v teoretické, tak praktické části výuky. Vytvoření nového studijního zaměření Veterinární technik laborant reaguje na požadavky trhu práce.
- Labská hotelová škola – gastronomická učebna – nositelem projektu je Labská hotelová střední odborná škola a Střední odborné učiliště Pardubice s.r.o. Projekt byl zaměřen na zlepšení fyzických podmínek výuky

a získávání dovedností absolventů škol prostřednictvím vybudování a vybavení gastronomické učebny pro praktickou výuku spolu se sociálním zázemím pro žáky školy.

V současnosti má projekt PAAK 43 pilotních projektů. Z toho 15 pilotním projektům je poskytována asistence při přípravě, 28 pilotním projektům je poskytována asistence při realizaci a administraci. Všechny podpořené pilotní projekty mají vytvořené propagační materiály, a to leták a roll-up.

Z celkového počtu 43 pilotních projektů máme již 12 projektů ve fázi udržitelnosti. Jedná se o tyto projekty:

- Regenerace a revitalizace Masarykova náměstí v Jilemnici – nositelem projektu je město Jilemnice. Cílem projektu bylo regenerovat a revitalizovat městské centrum, které je atraktivním místem pro místní obyvatele a ostatní návštěvníky.
- Areál firmy Baltaxia a.s. – adaptace a rekonstrukce skladového objektu – nositelem projektu je společnost Baltaxia a.s. Předmětem projektu byla regenerace a revitalizace nevyužitého objektu brownfield. Adaptací nemovitosti vznikla moderní skladová hala pro suché a trvanlivé potraviny.
- Semily – Revitalizace centra města (Jitřenka a Riegrovo náměstí – II. etapa) – nositelem projektu je město Semily. Hlavním cílem projektu byla regenerace a revitalizace centra města Semily.
- Regenerace historického centra Horní Branné – nositelem projektu je obec Horní Branná. Jde o vzorový příklad regenerace historického centra obce a uchování kulturní památky budoucím generacím prostřednictvím využití dotačních prostředků z ROP Severovýchod.
- Dostavba multifunkčního společenského centra obce Křížany – nositelem projektu je obec Křížany. Předmětem projektu jsou dobudování objektu požární zbrojnice a úpravy okolního prostranství pro účely vytvoření kulturně-společenského centra obce. Cílem projektu bylo zvýšení atraktivity venkova pro život obyvatel obce i regionu.
- Safari kemp – nositelem projektu je ZOO Dvůr Králové nad Labem. Projekt řešil vybudování kempu, který bude nabízet ubytování v bungalovech, karavanech,

i stanech, služby i zábavní a sportovní zařízení. Kemp zlepší a rozšíří nabídku služeb pro návštěvníky ZOO a ostatní turisty.

- Stavební úpravy na objektu čp. 85 v Lovčicích – nositelem projektu je obec Lovčice. Realizací projektu došlo k rozšíření prostor, vyřešení problému s neodpovídajícím hygienickým zázemím a zpřístupnění pro osoby s omezenou schopností pohybu.
- Centrum bez bariér v Nové Pace – nositelem projektu je Život bez bariér, o.s. Předmětem projektu byla rekonstrukce budovy v areálu Centra Klášter (zóna brownfields) za účelem poskytování komplexních sociálních služeb občanům se zdravotním postižením a seniorům.
- Cyklostezka Bezpráví – Choceň – nositelem projektu je Region Orlicko-Třebovsko. Smyslem projektu bylo vybudování cyklostezky Bezpráví – Choceň. Podstatou bylo zvýšení bezpečnosti cyklistické dopravy a počtu pravidelně dojíždějících občanů v Regionu Orlicko – Třebovsko a přilehlém území.
- Sportovní areál Němčice – nositelem projektu je obec Němčice. Předmětem projektu bylo dobudování a zkvalitnění sportovního areálu v obci Němčice.
- Dům na půl cesty Chrudim – nositelem projektu je město Chrudim. Jedná se o typový projekt vytvoření odpovídajícího zázemí pro aktivity v oblasti sociální péče na území města či obce, kdy bude vlastní provoz zařízení a poskytování služeb zajištěn vybraným provozovatelem.
- Rekonstrukce objektu sokolovny v Nasavrkách a přilehlého areálu – nositelem projektu je TJ Sokol Nasavrky. Vzorový příklad rekonstrukce venkovské sokolovny, jejíž přestavbou na multifunkční centrum se zatraktivní a zkvalitní život na venkově.



III. Semináře

Dobrý ohlas se stabilním zájmem mají semináře pořádané v rámci projektu PAAK. Proto se neustále snažíme otevřít další školení pro příjemce dotace z Regionálního operačního programu NUTS II Severovýchod.

Od začátku roku 2011 se uskutečnilo 19 otevřených seminářů ve všech třech krajích NUTS II Severovýchod, na kterých se proškolilo 457 účastníků. Témata seminářů

byla rozdělena dle zkušeností účastníků na začátečníky a na pokročilé, abychom se mohli problematice věnovat dle požadavků účastníků.

Projekt PAAK se na Vás těší i v dalším roce své existence. Další informace i veškeré podklady k seminářům naleznete na webové stránce projektu PAAK: <http://www.cep-rra.cz/paak/>.

Pilotní projekt z Královéhradeckého kraje Centrum bez bariér v Nové Pace

Název projektu	Centrum bez bariér v Nové Pace
Žadatel	Život bez bariér, o.s.
Operační program	Regionální operační program NUTS II Severovýchod
Doba realizace	leden 2008 – červen 2011
Celkové výdaje	30 066 373,- Kč
Výše dotace	27 696 409,- Kč

Projekt Posílení absorpční a administrativní kapacity (PAAK) Centra evropského projektování pomohl v Nové Pace bourat bariéry. Lidé se zdravotním nebo pohybovým omezením a senioři zde získali nové prostory, ve kterých jsou poskytovány komplexní sociální služby. Projekt „Centrum bez bariér v Nové Pace“ byl zaměřen na rozšíření stávajících služeb centra občanského sdružení, vytvoření nových forem partnerství, uspokojení zvyšující se poptávky po sociálních službách v regionu. Slavnostní otevření Centra se konalo 15. září 2011.

Projekt se stal pilotním v rámci projektu PAAK a získal podporu ve fázi realizace. Jednalo se o pilotní projekt pro oblast podpory 2.2 Rozvoj měst. Nositelem pilotního

projektu byla nestátní nezisková organizace Život bez bariér, o. s., a projekt tak i v budoucnu může být vzorem ostatním neziskovým organizacím, které realizují obdobný projekt. Díky realizaci projektu Centra vznikly rekonstruované hospodářské budovy bývalé nemocnice v Nové Pace důstojné prostory, které plně pokryjí potřeby občanského sdružení, jehož hlavním posláním je vyrovnávání příležitostí mezi lidmi se zdravotním postižením a lidmi bez postižení. Projekt je středního rozsahu, ale s velkým významem, neboť se jedná o projekt neziskového charakteru, jehož realizace bude mít vysoké nároky na lidské zdroje, a to především při řízení a řešení financování projektu.

Na realizaci projektu finančně přispěli dárci Nadace Dobré dílo sester sv. Karla Boromejského, Město Nová Paka, Lesy ČR s.p. a další.



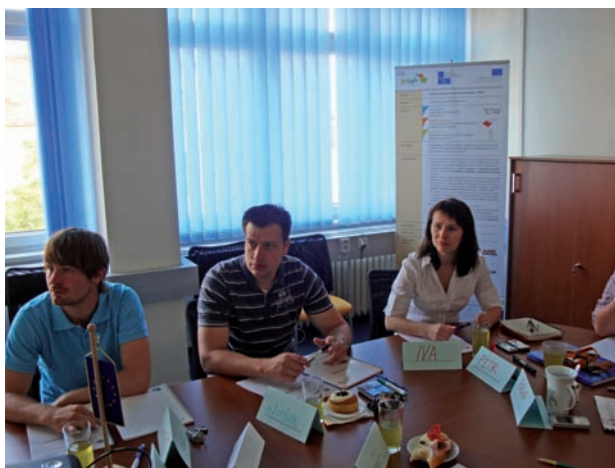
EDUCEP

Žadatel	Centrum evropského projektování a.s.
Operační program	Operační program lidské zdroje a zaměstnanost
Rozpočet	3 034 984 Kč
Výše dotace	3 034 984 Kč

Centrum evropského projektování a.s. úspěšně realizovalo v období prosinec 2009 až listopad 2011 projekt předložený do výzvy č. 35 Operačního programu Lidské zdroje a zaměstnanost s názvem „EDUCEP – vzdělávání zaměstnanců Centra evropského projektování a.s.“, reg. číslo projektu CZ.1.04/1.1.02/35.00135. Celková dotace projektu činila 3,034 mil. Kč.

Cílem projektu bylo prostřednictvím růstu odborných znalostí, dovedností a kompetencí zaměstnanců dosáhnout lepší konkurenceschopnosti společnosti. Projekt byl

zaměřen na další profesní vzdělávání všech zaměstnanců společnosti. Portfolio plánovaných odborných vzdělávacích kurzů a jejich obsahy byly definovány na základě výsledků pravidelného ročního hodnocení zaměstnanců a závěrů analýzy vzdělávacích potřeb, která byla provedena v rámci přípravné fáze projektu a aktualizována počátkem roku 2011. Externí a interní školení byla rozčleněna do 14 oblastí. Vzhledem k zaměření společnosti proběhly v rámci projektu zejména vzdělávací kurzy zaměřené na projektový a finanční management, manažerské dovednosti, problematiku účetnictví, stavebního zákona, veřejné podpory a veřejných zakázek. Interní školení bylo zaměřeno na prohloubení IT dovedností. Otevřená školení byla zaměřena na marketing a obchod, účetnictví, personalistiku, veřejné zakázky a právo. V projektu bylo „proškolené“ celkem 86 dní a své zkušenosti mělo možnost předat celkem 89 lektorů. V rámci projektu projektoví manažeři prošli přípravou k certifikaci a samotnou certifikací dle IPMA ve stupních C a D.



Oddělení investičních projektů a životního prostředí



Oddělení investičních projektů a životního prostředí v roce 2011 zajišťovalo ve spolupráci s ostatními odděleními přípravu projektových žádostí, řízení investičních projektů a lektorskou činnost.

Tyto aktivity byly realizovány pro klienty nejenom z Královéhradeckého kraje (obce, soukromí podnikatelé, neziskové organizace), ale i ze Středočeského, Olomouckého kraje a Kraje Vysočina.

Projektoví manažeři oddělení připravovali a realizovali projekty financované především z následujících dotačních zdrojů:

- Regionální operační program NUTS II Severovýchod,
- Regionální operační program NUTS II Jihovýchod,
- Operační program Životní prostředí,
- Integrovaný operační program,
- Operační program přeshraniční spolupráce Česká republika – Polská republika,
- Národní program podpory cestovního ruchu.

Lektorská činnost

V rámci lektorské činnosti jsme se v roce 2011 zaměřili zejména na přípravu k certifikaci v oblasti projektového managementu IPMA.

Školení projektového managementu IPMA:

- Projektové řízení pro města Broumov, Hořice a Nový Bydžov (22 účastníků školení, 80 školících hodin),

- Projektové řízení pro Město Turnov, které bude dokončeno na jaře 2012 (15 účastníků školení, 80 školících hodin),
- Příprava ke zkoušce IPMA pro zaměstnance společnosti HalyBiz (3 účastníci, 8 školících hodin).

Školení ve spolupráci s Ministerstvem vnitra ČR:

- Workshop pro příjemce dotace ve výzvě č. 40 OPLZZ Praha (45 účastníků školení, 12 školících hodin),
- Workshop pro příjemce dotace ve výzvě č. 40 OPLZZ Brno (50 účastníků školení, 6 školících hodin),
- Workshop pro příjemce dotace ve výzvě č. 40 OPLZZ Hradec Králové (21 účastníků školení, 6 školících hodin).

V rámci projektu PAAK byla lektory realizována školení:

- Projektové a finanční řízení – začátečníci,
- Projektové a finanční řízení – pokročilí,
- Projektové řízení z pohledu TDI.

Oddělení veřejných zakázek realizovalo v rámci projektu PAAK praktická školení zaměřená na zadávání zakázek.

- Veřejné zakázky pro začátečníky
- Veřejné zakázky pro pokročilé



Školení projektového řízení v Broumově

Lázeňský resort Údolí Bratrouchov

Žadatel	Lázeňský resort Údolí Bratrouchov, a.s.
Operační program	Regionální operační program NUTS II Severovýchod
Rozpočet	77 307 064,- Kč bez DPH
Výše dotace	34 876 884,- Kč

Předmětem projektu „Lázeňský resort Údolí Bratrouchov“, č. CZ.1.13/3.1.00/14.00841, je vybudování komplexního a propojeného rekreačního areálu, který bude svým návštěvníkům nabízet nejvyšší standard v celém rozsahu nabízených služeb v oblasti cestovního ruchu tak, aby se obec Bratrouchov dostala do povědomí všech návštěvníků jako místo, kam se chtějí vrátit.

Projekt zahrnuje komplexní vybudování sportovního zázemí (dvě cyklistické trasy a jedna naučná turistická stezka), relaxačního zázemí (Lázeňský dům) a ubytovacího zázemí (horské chalupy – objekt A a B) s celkovou kapacitou 66 lůžek.



Všechny nové budovy jsou propojeny podzemními chodbami tak, aby bylo možné se mezi objekty pohodlně pohybovat i za nepříznivého počasí.

Dále došlo v rámci projektu k vybudování parkoviště v blízkosti Horských chalup a Lázeňského domu z důvodu stávající nedostatečné parkovací kapacity.

V rámci projektu bude vytvořeno 7 pracovních míst, což v oblasti s vysokou nezaměstnaností jistě není zanedbatelné.

Fyzická realizace projektu byla zahájena v měsíci říjnu roku 2010 a celý projekt bude dokončen v létě 2012.

Komplexní revitalizace veřejných prostranství a budov obce Holovousy

Žadatel	Obec Holovousy
Operační program	Regionální operační program NUTS II Severovýchod
Rozpočet	22 404 069,68 vč. DPH
Výše dotace	20 685 481,85 Kč

Předmětem projektu „Komplexní revitalizace veřejných prostranství a budov obce Holovousy“, č. CZ.1.13/2.3.00/10.00665, byla revitalizace veřejných prostranství v celé obci Holovousy – tj. všech jejích částí. Byly revitalizovány všechny návsi v obci a osadách k ní patřících (na Chloumkách, v Chodovicích a v Holovousích), prostranství okolo hřbitova, v okolí kostela sv. Bartoloměje v Chodovicích a v okolí sportovního areálu v obci o celkové ploše 3,8 ha.

Na návsi na Chloumkách byla provedena obnova rybníčku, vč. jeho přítoku a odtoku. Byl osazen nový mobiliář po celé obci – odpadkové koše, lavičky. Byla pořízena nová autobusová zastávka.

Dále bylo rekonstruováno veřejné osvětlení v Chodovicích a nově byla nasvícena socha sv. Jana Nepomuckého na návsi v Holovousích.

Došlo k vybudování nového víceúčelového hřiště a skateparku v Holovousích. Ve všech částech obce byla vybudována dětská hřiště (dětské koutky) s posezením pro rodiče.

Na budově obecního úřadu byla provedena nástavba, kde vznikly nové úřadovny obecního úřadu. V prostorách v přízemí, které byly zrekonstruovány, vzniklo centrum setkávání občanů – slouží i jako klub seniorů. Objekt byl bezbariérově zpřístupněn, vč. nového bezbariérového WC. Bezbariérový vstup byl vybudován i do místnosti knihovny, která je rovněž v přízemí OÚ. Bylo pořízeno nové vybavení, vč. nové ústředny obecního rozhlasu.

Opuštěný kostel v Chodovicích byl nově zapojen do dění v obci. Byly zde rekonstruovány varhany, které nyní slouží pro pořádání koncertů vážné hudby, byly zrekonstruovány

oltářní obrazy a kazatelna – památkově chráněné. Bylo pořízeno nové vybavení, aby kostel mohl sloužit jako kulturně společenské centrum obce.

Vzniklo 1 nové pracovní místo v rámci projektu. Nová pracovníce se bude starat o majetek nabytý projektem, řídit pracovníky na údržbu veřejných prostranství, zajišťovat provoz sportovního areálu, bude zajišťovat kulturní a společenské akce a povede klub seniorů, který vznikl v rekonstruované budově OÚ.

Po celé obci byly zrekonstruovány kamenné památky (pomníčky, kříže a křížky, studánka na Chlumkách a různá sousoší).

Byla zrekonstruována kamenná márnice na hřbitově v Chodovicích a kamenná zeď u kostela. Rovněž bylo rekonstruováno kované oplocení okolo kostela a kamenná zeď u hřbitova sousedící s márnici.

Fyzická realizace projektu byla zahájena v měsíci říjnu 2009 a celý projekt byl ukončen v září roku 2011.

Zpřístupnění celoročních atraktivit cestovního ruchu v Královéhradeckém kraji v regionu Královédvorska

Žadatel	Osnado, spol. s.r.o., Nádražní 501, 542 24 Svoboda nad Úpou
Operační program	Národní program cestovního ruchu – Cestování dostupné všem 2011
Rozpočet	5 202 550,-
Výše dotace	2 368 969,-

Společnost OSNADO s.r.o. se svým projektem „Zpřístupnění celoročních atraktivit cestovního ruchu v Královéhradeckém kraji v regionu Královédvorska“ patří mezi úspěšné žadatele o dotaci z Národního programu podpory cestovního ruchu pro rok 2011 – Cestování dostupné všem. Smyslem projektu je pomocí dopravy šetrné k životnímu prostředí zlepšit přístupnost a propojení nejvýznamnějších

turistických cílů v okolí Dvora Králové nad Labem všem návštěvníkům regionu a zejména zdokonalit jejich dostupnost pro občany s omezenou schopností pohybu a orientace, seniory a rodiče s malými dětmi.

Za přispění prostředků státního rozpočtu České republiky z programu MMR ČR byl v průběhu roku 2011 zakoupen speciálně upravený nízkopodlažní autobus s ekologickým pohonem na zemní plyn, který bude provozován na speciální turistické trase, která vznikla v rámci projektu. Autobus poskytuje nadstandardní služby z hlediska specifických potřeb cestujících. Jako jeden z mála v České republice je vybaven dvěma místy pro invalidní vozík a výklopnou plošinou pro pohodlný nástup do autobusu, rozšířeným prostorem pro kočárky a informačním systémem pro nevidomé, který slouží pro jejich lepší orientaci a informovanost. Uvnitř autobusu jsou umístěny tři LCD obrazovky, kde jsou prezentovány zajímavosti o jednotlivých místech na trase a zároveň tipy pro trávení volného času.

Provozovaná trasa turistické linky v zimní sezoně vede od vybraných lyžařských destinací ve východní části Krkonoš (Jánské Lázně, Svoboda nad Úpou, Mladé Buky) za dalšími atraktivitami cestovního ruchu v regionu. Od dubna 2012 naváže na zimní provoz letní podoba této linky propojující významné cíle, jakými jsou ZOO ve Dvoře Králové nad Labem, zámek Hospitál Kuks s přehradou Les Království.



Nový autobus společnosti OSNADO

Vytvoření společného integrovaného záchranného systému v Krkonoších – Špindlerův Mlýn – Podgorzyn

Žadatel	Město Špindlerův Mlýn
Operační program	Přeshraniční spolupráce Česká republika – Polská republika 2007– 2013
Rozpočet	11 430 289,- včetně DPH
Výše dotace	10 287 260,- Kč



Hlavním cílem projektu „Vytvoření společného integrovaného záchranného

systému v Krkonoších – Špindlerův Mlýn – Podgorzyn“, č. CZ.3.22/1.3.00/09.01581, který město Špindlerův Mlýn realizuje se svým polským partnerem obcí Podgorzyn, je zvýšení bezpečnosti v této části Krkonoš. Dalším cílem projektu je omezení výskytu a dopadu přírodních rizik a katastrof spojených s přírodními živly a vytvoření nástroje pro jejich předcházení a posílení komunikačních a sociálních vazeb mezi regiony na obou stranách hranice.

Špindlerův Mlýn a Podgorzyn spolu úzce spolupracují již od roku 1999, a to zejména v oblasti ochrany a prevence přírodních škod a rizik. Oba partneři projektu se potýkají se stejným problémem, tj., že kvůli nedostatečnému vybavení a zpožděné reakci byly všechny dosud uskutečněné záchranné práce velmi ztíženy a zpožděny povětrnostními podmínkami (sněhové závěje apod.).

V letech 2003 až 2007 se uskutečnilo celkem 6 společných cvičení záchranných složek obou partnerů, ze kterých vyplynul požadavek na zlepšení technické vybavenosti záchranných složek, na zlepšení činnosti a prohloubení spolupráce bezpečnostních složek a na zlepšení přístupu do horských příhraničních oblastí.

Z těchto důvodů se oba partneři projektu dohodli na realizaci výše citovaného projektu.

V rámci projektu město Špindlerův Mlýn v měsíci říjnu r. 2011 pořídilo techniku na odklizení sněhu v zimních obdobích, tj. víceúčelový traktorový nosič, včetně sněhové frézy a posypového zařízení.

Dále bude v letech 2012 a 2013 na obou stranách hranice vybudován kamerový dohledový systém, budou uskutečněny dva půlroční jazykové kurzy polštiny pro české hasiče (a češtiny pro polské hasiče), na konci každého kurzu bude uspořádáno jedno společné 1denní školení. Dále budou v letech 2012 a 2013 realizována dvě společná hasičská cvičení.



Nové vybavení hasičů ve Špindlerově Mlýně

Vzdělávací a kulturní centrum Broumov revitalizace kláštera

Žadatel	Benediktinské opatství sv. Václava v Broumově
Operační program	Integrovaný operační program
Rozpočet	256 710 931,70 Kč
Výše dotace	248 519 354,61 Kč

V roce 2011 byla zpracována žádost o dotaci do Integrovaného operačního programu projektu Vzdelávací a kulturní centrum Broumov – revitalizace kláštera.

Broumovský klášter patří mezi nejceněnější barokní stavby na území Královéhradeckého kraje. Klášter je v současné době v havarijním stavu. Proto ve spolupráci s Agenturou pro rozvoj Broumova vznikla myšlenka oživení kláštera tak, aby byl plně respektován „Genius loci“ této perly východních Čech.

Vznikl tak projekt „Vzdělávací a kulturní centrum Broumov – revitalizace kláštera“, který předpokládá obnovu a využití památkového objektu zapsaného do Ústředního seznamu kulturních památek jako Národní kulturní památka. V objektu kláštera a klášterní zahrady vzniknou prostory

pro pořádání kulturních akcí, prostory vzdělávací, kulturní, výstavní a expoziční s celoročním provozem. V nově rekonstruované části vzniknou prostory pro vytvoření ekologického a kulturního centra regionu odkud budou koordinovány další aktivity na území Broumova. Zároveň s tím dojde k vytvoření nové programové náplně spočívající v pořádání ekologických, kulturních a vzdělávacích akcí.

Předpokládané úpravy a rekonstrukční práce budou prováděny z větší části v momentálně nevyužívaných částech kláštera, které jsou dnes ve stavu neodpovídajícím jejich kulturnímu, historickému a architektonickému významu. Tento vzorový projekt zaměřený na obnovu a využití broumovského kláštera bude sloužit jako modelový příklad pro další projekty obnovy a využití kulturní památky. Počítá se i s tím, že použité postupy budou aplikovatelné na obnovu a využití památek daného typu i jinde v ČR.

Postup prací při oživení NKP Broumovský klášter bude zdokumentován mnohými fotografiemi a textem v brožurě a krátkém dokumentárním filmu.

Žádost o dotaci byla podána dne 29. prosince 2011 na MK ČR, v současné době probíhá hodnocení projektu.



Technologické centrum ORP Broumov a elektronická spisová služba – I. a II. část výzvy

Žadatel	Město Broumov
Operační program	Integrovaný operační program
Rozpočet	4 399 090,- Kč bez DPH
Výše dotace	3 967 185,- Kč



INTEGROVANÝ OPERAČNÍ PROGRAM

Město Broumov v rámci projektu „Technologické centrum ORP Broumov a elektronická spisová služba - I. a II. část výzvy“, č. CZ.1.06/2.1.00/06.06816,

vybudovalo technologické centrum, které slouží jako negarantované pracovní úložiště pro nevyřízené a neuzavřené spisy městského úřadu i obecních úřadů spadajících do obvodu působnosti ORP Broumov a zajišťuje zpřístupnění elektronické spisové služby dalším šesti obcím (Božanov, Křinice, Meziměstí, Šonov, Teplice nad Metují a Hynčice), které o tuto službu projeví zájem. V rámci projektu byl pořízen nezbytný HW a SW.

Elektronická spisová služba je úzce spojena s realizací technologického centra a je realizována na základě novely zákona č. 499/2004 Sb. - povinnost zavedení spisové služby.

Potřebnost projektu vycházela ze stávající struktury samospráv a vzniku obcí s rozšířenou působností, které jsou vázány koncepcemi a základními rámcovými ICT dokumenty.

Dalším cílem projektu bylo vytvořit robustní, škálovatelný, bezpečný, stabilní, vysoce dostupný a parametrizovaný systém technologického centra a dalšího okruhu souvisejících aplikací umožňující provoz klíčových aplikací a informačních systémů v nepřetržitém režimu, tj. 5 dní v týdnu a 12 hodin denně.

Výstupem projektu je zprovozněné technologické centrum, upgrade současné spisové služby městského úřadu Broumov, pořízení hostované spisové služby pro organizace zřizované městem Broumov, pořízení hostované spisové služby pro obce ve správním obvodu města Broumova a pořízení plné verze spisové služby pro obce ve správním obvodu města Broumov, které je kompatibilní s již zavedeným informačním systémem těchto obcí.

Fyzická realizace projektu probíhala v období od 3. 3. 2011 do 30. 6. 2011.

Oddělení neinvestičních projektů a rozvoje podnikatelského sektoru



Oddělení neinvestičních projektů a rozvoje podnikatelského sektoru vzniklo v únoru 2011. Ve spolupráci s ostatními odděleními se podílelo na přípravě a specifikaci projektových záměrů. Tým projektových manažerů zpracovával projektové žádosti o dotaci a řídil projekty, které byly podpořeny ze strukturálních fondů. Spolupracovali jsme s veřejnou správou, neziskovým i podnikatelským sektorem.

Oblasti, jimiž se tým projektových manažerů zabýval, byly:

- Operační program Lidské zdroje a zaměstnanost (OP LZZ) – 20 projektů ve fázi realizace a řízení,
- Operační program Vzdělávání pro konkurenceschopnost (OP VK) – 4 projekty ve fázi realizace a řízení,
- Operační program Podnikání a inovace (OPPI) 7 projektů ve fázi realizace a řízení.

V červenci 2011 došlo k rozdělení oddělení rozvoje venkova a mezinárodní spolupráce a tím k rozšíření činnosti oddělení neinvestičních projektů a rozvoje podnikatelského sektoru. K dosavadním oblastem spravování se přidaly:

- Program rozvoje venkova ČR (PRV) – 6 projektů ve fázi realizace a řízení,
- Regionální operační program NUTS II SV (ROP) 11 projektů ve fázi realizace a řízení a 8 projektů ve fázi udržitelnosti,
- Národní kontaktní místo Central Europe,
- Grantová schémata SROP,
- Operační program Věda a výzkum pro inovace (VaVPI).

V roce 2011 jsme pokračovali v lektorské činnosti.

Realizována byla školení projektového řízení, která se konala v rámci projektů podpořených z OP LZZ. Spolupracovali jsme s Ministerstvem vnitra ČR, pro něž jsme realizovali školení zaměřené na řízení projektů a psaní monitorovacích zpráv v OP LZZ.

Národní kontaktní místo i v roce 2011 poskytovalo služby v podobě expertní podpory příjemcům dotace či potenciálním žadatelům programu Central Europe. Nejvyšší podíl činnosti Centra evropského projektování a.s. byl v tomto roce na tvorbě shrnující publikace o projektech českých partnerů podpořených projektů programu Central Europe.

Efektivní správa Českého telekomunikačního úřadu

Žadatel	Český telekomunikační úřad
Operační program	Operační program lidské zdroje a zaměstnanost
Rozpočet	29 030 940,- Kč
Výše dotace	29 030 940,- Kč

V současné době probíhá v Českém telekomunikačním úřadu několik projektů, jeden z nich se snaží zmapovat probíhající procesy v Úřadu a navrhnout optimální řešení fungování Úřadu. Řeč je o „Efektivní správě Českého telekomunikačního úřadu“. Cílem projektu je zajištění větší efektivity a transparentnosti výkonu státní správy Českého telekomunikačního úřadu (dále jen Úřad), snížení



Český telekomunikační úřad

byrokratického zatížení Úřadu, posilování institucionální kapacity Úřadu a zkvalitnění služeb pro cílového klienta Úřadu. Těchto cílů bude dosaženo pomocí analýzy procesů v Úřadu v návaznosti na zavedení datových schránek, úpravou stávajících informačních systémů pro efektivnější fungování lidských zdrojů Úřadu, dále optimalizací organizační struktury Úřadu v návaznosti na analýzu procesů a pracovních pozic, kompletní analýzou a následnou implementací procesů agendy zpracování a vyřizování sporů z pohledu zákazníků Úřadu a systémovou podporou interního auditu a nastavením automatizovaných metrik klíčových činností Úřadu. Samotnou cílovou skupinou jsou z širšího pohledu výstupů projektu všichni zaměstnanci Úřadu a jeho zákazníci, tj. fyzické i právnické osoby, které pocítí zefektivnění řízení interních procesů Úřadu formou zkvalitnění služeb.



Efektivní vzdělávání, osobnostní rozvoj a zvýšení adaptability zaměstnanců Fibertex

Žadatel	Fibertex, a.s.
Operační program	OP LZZ
Rozpočet	3 302 251,- Kč
Výše dotace	3 302 251,- Kč

Projekt Efektivní vzdělávání, osobnostní rozvoj a zvýšení adaptability zaměstnanců Fibertex, a.s., byl zahájen 10. 9. 2009. Hlavním cílem projektu bylo: posílit a sjednotit firemní kulturu v souladu s celofiremní vizí a hodnotami, seznámit všechny skupiny účastníků vzdělávacího programu s firemní kulturou a jejich rolí v rámci budování silné společnosti, doplnit a rozšířit komunikační dovednosti s cílem zefektivnit toky informací a motivaci zaměstnanců, zlepšit manažerské dovednosti manažerů na všech úrovních managementu a tím zvýšit konkurenceschopnost v rozhodování a řízení společnosti. Společným cílem veškerých školení v rámci projektu bylo zajištění udržitelnosti rozvoje firmy v regionu, rozvoj adaptability a motivace. Realizace projektu skončila ke dni 31. 8. 2011. V průběhu

dvou let bylo organizováno celkem 48 školení, z nichž část byla zaměřena na vnitrofiremní kulturu, strategii a komunikaci, část byla věnována měkkým dovednostem a část odborným tématům jako jsou personální procesy, obchodní právo, pracovní právo, mezinárodní účetní standardy, ochrana životního prostředí apod. Program byl doplněn novou moderní formou výuky, tzv. B-learningem, kdy přednesená témata z oblasti efektivní komunikace, firemní strategie a kultury byla obohacena o doplňkové informace, testy a další materiály v elektronické podobě dostupné na webových stránkách dodavatele školení. Na základě poznatků ze školení byl změněn systém hodnocení zaměstnanců, zaveden nový způsob prémieování dělníků a vyzkoušel se nový systém průzkumu spokojenosti zaměstnanců, kde bylo dosaženo účasti 60 % zaměstnanců. Společnost zavedla novou metodu zlepšování procesů ve společnosti (Lean Six Sigma). V praxi se podařilo oba projekty smysluplně provázat. V této souvislosti byl např. zahájen projekt věnovaný zlepšení spolupráce mezi odděleními kvality a výrobou na závodě na Pražské ulici ve Svitavách, ve kterém byly využívány vědomosti týkající se efektivní komunikace. Samostatný projekt byl v rámci Lean Six Sigma věnován zefektivnění tvorby nástěnek na jednotlivých pracovištích tak, aby se zvýšila jak informovanost, tak i vnitrofiremní kultura společnosti. Společnost se nyní snaží poznatky získané realizací projektu dále zuročovat ve svém každodenním životě i po skončení projektu, což může výrazně přispět k opravdovému zlepšení při stanovování strategie společnosti a ke zvýšení korporáční kultury ve společnosti.



Areál společnosti Fibertex, a.s.



Hornický skanzen Žacléř

Žadatel	Důl Jan Šverma o.p.s.
Operační program	Program rozvoje venkova ČR

Rozpočet	5 513 998,- Kč
Výše dotace	4 798 440,- Kč



PROGRAM ROZVOJE VENKOVA

Projekt „Hornický skanzen Žacléř“ byl jedním z úspěšně schválených projektů v opatření 3.2.2. Ochrana a rozvoj kulturního dědictví venkova ve 12. kole příjmu žádostí z Programu rozvoje venkova.

Záměrem projektu, který v druhé polovině roku úspěšně vstoupil do fáze realizace, je obnovit a zachovat historické objekty a technické památky sloužící k těžbě černého uhlí na Žacléřsku v okrese Trutnov v období 19. a 20. století. Současně jsou v rámci projektu vybudovány nové výstavní expozice s ukázkami z historie hornictví.

Objekty nacházející se ve skanzenu byly ve značně špatném technickém stavu. Základem navrženého skanzenu jsou proto zachované historické objekty – strojovna jámy Jan, šachetní budova jámy Jan, těžní věž jámy Jan, spojovací most Jan – Julie, šachetní budova jámy Julie sloužící k těžbě černého uhlí. Ve všech objektech budou instalovány vitríny, kde budou mít návštěvníci možnost vidět například historické důlní mapy, důlní nástroje, vrtačky, sbíječky, těžní klece a nálezy získané při odtěžování uhelných zásob. Dále zde bude umístěna i ukázka aromatické signalizace.

Hlavním přínosem projektu je odvrácení havarijního stavu objektů v areálu Dolu Jan Šverma, které jsou kulturním dědictvím regionu, a zpřístupnění skanzenu turistům v zájmu zvýšení povědomí o hornictví a technických památkách.



Pohled na areál Dolu Jan Šverma - budova úpravny uhlí, dopravní mosty a budova zásobníků uhlí.

Propagace Podkrkonoší

Žadatel	Podzvičinsko
Operační program	Regionální operační program NUTS II Severovýchod
Rozpočet	3 088 320,- Kč
Výše dotace	2 856 696,- Kč

V lednu 2011 byla zahájena realizace projektu s názvem „Propagace Podkrkonoší“. Hlavním cílem projektu je zvýšení všeobecného povědomí o turistické oblasti Podzvičinsko prostřednictvím propagačních a informačních kampaní. Marketingové aktivity jsou koncipovány na přerod názvu oblasti Podzvičinsko na Podkrkonoší, který bude pro turisty více srozumitelný.

Hlavní aktivity a výstupy projektu:

- Vytvoření nového grafického manuálu v návaznosti na vizuální styl Krkonoš, s cílem přiblížit turistům snadnější identifikaci navštíveného místa a zajištění efektivní jednotné propagace turistické oblasti. Vytvořené nové logo Podkrkonoší a jednotná grafika bude využívána na propagačních materiálech.
- Tipy na výlety z 6 lokalit - zpracování a tisk tipů na výlety a zajímavosti z šesti důležitých míst Podzvičinska. Jednotlivé oddíly budou zpracovány do samostatných propagačních materiálů ve formě trhacích map.
- Speciální programy - vytvoření cíleného turistického programu pro organizované skupiny a vydání jednoduchého propagačního materiálu zacíleného na:
 - Seniors a tělesně postižené,
 - Rodiny s dětmi.
- Image materiál Podkrkonoší – komplexní materiál informující návštěvníka o nabídce oblasti Podkrkonoší.
- Brožura PODKRKONOŠÍ regionální produkt® – vytvoření propagačního materiálu, který bude představovat značku jako takovou a jednotlivé tradiční výrobky.
- Aktualizace webových stránek.
- Mapový portál – prezentace dat z turistických oblastí Podkrkonoší nad mapovým podkladem v rámci webové prezentace.
- Pořízení „Mobilní expozice“ ve formě dvou prezentačních panelů a jednoho banneru.



- Aktualizace fotobanky pro prezentaci do tiskovin a na webové stránky.
- Venkovní mapy - usazení 10 tabulí s mapami a dalšími informacemi pro návštěvníky.
- Otevírání a zavírání turistické sezóny na vrchu Zvičina (5 promoakcí).

Dosud byl vytvořen nový grafický manuál včetně nového loga, které je symbolem pro krajinu Podkrkonoší s krásnou přírodou bohatou na faunu a floru. Dále probíhají práce na přípravě ostatních propagačních materiálů. Ukončení projektu je naplánováno na červen 2013.



Podzvičinsko – Zavírání sezóny

Rekonstrukce objektů na výrobu oken a dveří ve společnosti Matrix a.s.

Žadatel	MATRIX a.s.
Operační program	OPPI Nemovitosti - Výzva I
Rozpočet	22 062 000,- Kč
Výše dotace	11 030 000,- Kč



Záměrem projektu „Rekonstrukce objektů na výrobu oken a dveří“ společnosti Matrix a.s., jehož realizace je aktuálně ukončována a projekt vstupuje do fáze zkušebního provozu, byla rekonstrukce a přístavba stávajících hal

a vytvoření nových prostorů pro výrobu dřevěných a hliníkových oken a dveří v nevyužívaných prostorách starého objektu. V nově vzniklých prostorách bude prováděna kompletace okenních prvků - sítě proti hmyzu, žaluzie apod. V minulosti probíhala výroba ve stísněných podmínkách a také v jiné lokalitě, než je administrativní a vedení této divize. Z těchto důvodů si společnost MATRIX a.s. zajistí lepší pracovní podmínky pro zaměstnance, nastane zefektivnění výroby díky bližší lokalizaci a nové haly budou zajišťovat lepší podmínky pro ekologii. Díky novým prostorům dojde také k rozšíření výrobního sortimentu (hliníková okna), což vedení společnosti považuje za strategické v návaznosti na současné potřeby zákazníků.

Předmětem rekonstrukce bylo vybourání starých konstrukcí podlah, zpevněných ploch a další stavební úpravy uvnitř a vně haly. Došlo k sanaci objektu a nově se zřídil drenážní rozvod okolo objektu z důvodu častých problémů s přivalovými dešti. Dále bylo provedeno zateplení nevhovujícího pláště a střechy, kde byla vyměněna střešní krytina. Přistavovaná část byla provedena jako ocelový skelet s opláštěním drátěnými stěnami. Haly jsou nově osazeny kompletní technologickou linkou na výrobu okenních konstrukcí dle nejvyšších standardů výroby oken, včetně skladování a kompletace.

Hlavním přínosem projektu je zajištění kompletní realizace výroby oken a dveří, kvality a ekologické výroby. Dalším přínosem je zvýšení cenové a časové efektivity.



Výrobní hala společnosti Matrix a.s.

Oddělení veřejných zakázek



Činnosti oddělení:

Organizace zadávacích řízení

Konzultace s klientem, příprava zadávacích podmínek výběrového řízení, příprava zadávací dokumentace dle pokynů či metodiky relevantního operačního programu a dle charakteru zadavatele, kompletní administrace zadávacího řízení včetně korespondence, přijímání nabídek a zpracování nabídek uchazečů, organizace jednání komisí pro otevírání obálek a hodnocení, administrace ukončení výběrového řízení, obeslání uchazečů, příprava podkladů ke kontrolám pověřených osob relevantních operačních programů.

Kontrola výběrových řízení

Konzultace s klientem ohledně proběhlých, ukončených VŘ. Kontrola všech dokumentů souvisejících s výběrovým řízením a správného administrativního postupu. Kontrola správnosti z hlediska relevantního operačního programu, kontrola dle správnosti postupu dle předpokládané hodnoty a druhu zadavatele. Konzultace výstupů z kontroly.

Zpracování nabídek do výběrových řízení

Konzultace s klientem, příprava podkladů odpovídajících dané výzvě a danému operačnímu programu, administrativní příprava nabídky, kompletace nabídky pro podání a poradenství pro klienta. Správnost a formální úplnost nabídek uchazeče - uchazeč se může soustředit na vlastní stránku nabídky a své obchodní činnosti. Úspora času pro klienta a nevyřazení nabídky pro formální nedostatky.

Poradenství

Poradenství s přípravou zadávacího řízení - určit správně druh řízení dle zadavatele, předpokládané hodnoty, operačního programu. Poradenství na správnost administrace VŘ a jeho náležitosti. Poradenství při dotazech, námítkách, doplňování apod.

Přehled veřejných zakázek realizovaných pro veřejného zadavatele

NÁZEV ZADAVATELE	NÁZEV ZAKÁZKY	PŘEDMĚT ZAKÁZKY	PŘEDPOKLÁDANÁ HODNOTA	TYP ZADÁVACÍHO ŘÍZENÍ	OPERAČNÍ PROGRAM
Muzeum východních Čech v Hradci Králové	Stavební úpravy stávající budovy muzea války 1866 na Chlumu	Stavební práce	2 249 197	Veřejná zakázka malého rozsahu	ROP
Muzeum východních Čech v Hradci Králové	Dodávka a instalace informačních tabulí naučné cyklotrasy	Dodávka	319 770	Veřejná zakázka malého rozsahu	ROP
Muzeum východních Čech v Hradci Králové	Dodávka a instalace audiovizuálního centra Muzea války na Chlumu	Dodávka	1 765 098	Veřejná zakázka malého rozsahu	ROP
Muzeum východních Čech v Hradci Králové	Dodávka a instalace vnitřního vybavení Muzea války	Dodávka	1 272 160	Veřejná zakázka malého rozsahu	ROP

NÁZEV ZADAVATELE	NÁZEV ZAKÁZKY	PŘEDMĚT ZAKÁZKY	PŘEDPOKLÁDANÁ HODNOTA	TYP ZADÁVACÍHO ŘÍZENÍ	OPERAČNÍ PROGRAM
Město Miletín	Soubor opatření ke snížení energetické náročnosti budovy Základní školy v Miletíně	Stavební práce	8 577 014	Zjednodušené podlimitní řízení	OPŽP
Město Trutnov	Zpracování Strategie Městského úřadu Trutnov	Služby	558 334	Veřejná zakázka malého rozsahu	OPLZZ
Město Nový Bydžov	Zpracování procesního a bezpečnostního auditu	Služby	445 000	Veřejná zakázka malého rozsahu	OPLZZ
Město Nový Bydžov	Zpracování systému strategických dokumentů města	Služby	308 333	Veřejná zakázka malého rozsahu	OPLZZ
Technické služby Třebechovice pod Orebem	Výběrové řízení na obstaravatele služeb odstraňování odpadů v Třebechovicích pod Orebem.	Služby	7 850 000	Otevřené nadlimitní	bez dotace
Město Hořice	Zpracování strategického plánu rozvoje města Hořice	Služby	566 667	Veřejná zakázka malého rozsahu	OPLZZ
Město Hořice	Zpracování Strategie Městského úřadu Hořice	Služby	583 334	Veřejná zakázka malého rozsahu	OPLZZ
Město Broumov	Zpracování analýzy procesů úřadu včetně bezpečnostního auditu, dodávku software a implementace výstupů do chodu úřadu	Služby	455 000	Veřejná zakázka malého rozsahu	OPLZZ
Město Broumov	Vytvoření Strategického rozvojového plánu města Broumova do roku 2029	Služby	540 000	Veřejná zakázka malého rozsahu	OPLZZ
Město Nový Bydžov	Zpracování strategie a funkčních strategií úřadu města	Služby	625 000	Veřejná zakázka malého rozsahu	OPLZZ

NÁZEV ZADAVATELE	NÁZEV ZAKÁZKY	PŘEDMĚT ZAKÁZKY	PŘEDPOKLÁDANÁ HODNOTA	TYP ZADÁVACÍHO ŘÍZENÍ	OPERAČNÍ PROGRAM
Město Holice	Rekonstrukce Památníku Dr. Emila Holuba spojená s vytvořením nové expozice - stavební práce	Stavební práce	3 000 000	Veřejná zakázka malého rozsahu	ROP SV
Střední škola - Podorlické vzdělávací centrum, Dobruška	Dodávka barevného digitálního produkčního tiskového stroje	Dodávka	3 800 000	Otevřené podlimitní	ROP SV
Střední škola - Podorlické vzdělávací centrum, Dobruška	Dodávka dokončovacích zařízení	Dodávka	286 400	Veřejná zakázka malého rozsahu	ROP SV
Mikroregion Urbanická brázda, svazek obcí	Výběrové řízení na dodavatele kontejnerů na zelený odpad II.	Dodávka	1 200 000	Veřejná zakázka malého rozsahu	OPŽP
Mikroregion Urbanická brázda, svazek obcí	Výběrové řízení na dodavatele štěpkovače II.	Dodávka	200 000	Veřejná zakázka malého rozsahu	OPŽP
Muzeum a galerie Orlických hor v Rychnově nad Kněžnou	Výběrové řízení pro zpracování prováděcí dokumentace pro vnitřní vybavení	Služby	400 000	Veřejná zakázka malého rozsahu	ROP SV
Muzeum a galerie Orlických hor v Rychnově nad Kněžnou	Technický dozor a koordinátor BOZP pro projekt "Centrum studií a prezentace krajkářského řemesla a umění krajky v Čechách - Centrum krajky	Služby	520 000	Veřejná zakázka malého rozsahu	ROP SV
Muzeum a galerie Orlických hor v Rychnově nad Kněžnou	Dodavatel stavebních prací pro projekt "Centrum studií a prezentace krajkářského řemesla a umění krajky v Čechách - Centrum krajky II.	Stavební práce	12 383 042	Otevřené podlimitní	ROP SV
Společná CIDLINA, o.s. a Hradecký venkov, o.p.s.	Dětem pro radost II.	Dodávka	2 840 000	Zjednodušené podlimitní řízení	PRV
Česká republika – Český telekomunikační úřad	Výběrové řízení na dodavatele analýz a tematicky souvisejících vzdělávacích aktivit II.	Služby	21 020 000	Otevřené nadlimitní	OPLZZ
Město Rokytnice v Orlických horách	Obnova bývalé sýpky v Rokytnici pro umístění stálé muzejní expozice	Dodávka	32 900 000	Otevřené nadlimitní	ROP SV

NÁZEV ZADAVATELE	NÁZEV ZAKÁZKY	PŘEDMĚT ZAKÁZKY	PŘEDPOKLÁDANÁ HODNOTA	TYP ZADÁVACÍHO ŘÍZENÍ	OPERAČNÍ PROGRAM
Vyšší odborná škola stavební a Střední průmyslová škola stavební arch. Jana Letzela	Pasivní 3D projekce	Dodávka	3 596 968	Otevřené podlimitní	ROP SV
OREDO s.r.o.	Modernizace odbavovacího systému integrované dopravy Královéhradeckého a Pardubického kraje	Dodávka	71 024 900	Otevřené nadlimitní	ROP SV
Město Nový Bydžov	VŘ na dodavatele technického a programového vybavení pro realizaci projektu TC ORP Nový Bydžov včetně implementace	Dodávka	5 400 000	Otevřené nadlimitní	IOP
Město Třebechovice pod Orebem	Třebechovické muzeum betlémů	Stavební práce	44 600 000	Otevřené podlimitní	ROP SV
Vyšší odborná škola a Střední průmyslová škola, Jičín, Pod Koželuhy 100	Dodávka didaktických stavebnic“	Dodávka	2 923 700	Zjednodušené podlimitní řízení	ROP SV
ZOO Dvůr Králové a.s.	Přestavba pavilonu lidoopů na pavilon goril	Stavební práce	31 000 000	Otevřené podlimitní	ROP SV
Královéhradecký kraj	Stavební práce a povinná publicita v rámci projektu „Centrum odborného vzdělávání pro nejmodernější technologie obrábění dřeva“	Stavební práce	1 909 103	Otevřené podlimitní	ROP SV
Královéhradecký kraj	Stavební práce a povinná publicita v rámci projektu „Centrum odborného vzdělávání pro elektrotechnický a strojírenský průmysl“	Stavební práce	10 515 815	Otevřené podlimitní	ROP SV
Město Holice	Rekonstrukce památníku Dr. Emila Holuba spojená s vytvořením nové expozice – dodávka interiéru	Dodávka	15 000 000	Užší nadlimitní	ROP SV

NÁZEV ZADAVATELE	NÁZEV ZAKÁZKY	PŘEDMĚT ZAKÁZKY	PŘEDPOKLÁDANÁ HODNOTA	TYP ZADÁVACÍHO ŘÍZENÍ	OPERAČNÍ PROGRAM
Královéhradecký kraj	Stavební práce a povinná publicita v rámci projektu „Podpora praktické výuky technických oborů na střední škole – SPŠ Trutnov“	Stavební práce	9 430 288	Otevřené podlimitní	ROP SV
Královéhradecký kraj	Ekologizace zdroje vytápění v Oblastní nemocnici Jičín a. s. – nemocnice Nový Bydžov – dodávky	Dodávka	16 600 000	Otevřené nadlimitní	OPŽP
Královéhradecký kraj	Ekologizace zdroje vytápění v Oblastní nemocnici Jičín a. s. – nemocnice Jičín – dodávky	Dodávka	40 590 000	Otevřené nadlimitní	OPŽP
Odborné učiliště a Praktická škola, Hořice, Havlíčkova 54	Výměna oken a zateplení budov v areálu odborného učiliště a Praktické školy Hořice – stavební práce	Stavební práce	9 917 032	Zjednodušené podlimitní řízení	OPŽP
Královéhradecký kraj	Elektronická spisová služba Královéhradeckého kraje	Dodávka	3 158 367	Otevřené nadlimitní	IOP
Královéhradecký kraj	Digitální mapa veřejné správy - ÚKM a ÚAP Královéhradeckého kraje	Dodávka	13 094 667	Otevřené nadlimitní	IOP
Královéhradecký kraj	Vytvoření podmínek pro výuku nového studijního zaměření veterinární technik laborant	Stavební práce	3 110 153	Otevřené podlimitní	ROP SV
Královéhradecký kraj	Modernizace a dostavba oblastní nemocnice Náchod - zpracování projektové dokumentace	Služby	18 000 000	Otevřené nadlimitní	bez dotace

404 535 310

Přehled veřejných zakázek realizovaných pro neveřejného zadavatele

NÁZEV ZADAVATELE	NÁZEV ZAKÁZKY	PŘEDMĚT ZAKÁZKY	PŘEDPOKLÁDANÁ HODNOTA	TYP ZADÁVACÍHO ŘÍZENÍ	OPERAČNÍ PROGRAM
HAUK s.r.o.	Dodavatel výrobní haly Hauk včetně stavebních prací	Stavební práce	31 283 640	Podlimitní	OPPI

NÁZEV ZADAVATELE	NÁZEV ZAKÁZKY	PŘEDMĚT ZAKÁZKY	PŘEDPOKLÁDANÁ HODNOTA	TYP ZADÁVACÍHO ŘÍZENÍ	OPERAČNÍ PROGRAM
Kraft Foods CZ s.r.o.	Výběrové řízení na dodavatele školících aktivit-škola mistrů	Služby	70 000	Veřejná zakázka malého rozsahu	OPLZZ
Kraft Foods CZ s.r.o.	Výběrové řízení na dodavatele školících aktivit-top management	Služby	410 000	Veřejná zakázka malého rozsahu	OPLZZ
Kraft Foods CZ s.r.o.	Výběrové řízení na dodavatele školících aktivit – řídicí systémy	Služby	54 000	Veřejná zakázka malého rozsahu	OPLZZ
Kraft Foods CZ s.r.o.	Výběrové řízení na dodavatele školících aktivit – THP + mistři	Služby	301 000	Veřejná zakázka malého rozsahu	OPLZZ
Kraft Foods CZ s.r.o.	Výběrové řízení na dodavatele školících aktivit - interní lektor	Služby	60 000	Veřejná zakázka malého rozsahu	OPLZZ
Kraft Foods CZ s.r.o.	Výběrové řízení na dodavatele školících aktivit – ICT školení	Služby	77 000	Veřejná zakázka malého rozsahu	OPLZZ
Kraft Foods CZ s.r.o.	Výběrové řízení na dodavatele – instruktážní DVD	Dodávka	100 000	Veřejná zakázka malého rozsahu	OPLZZ
Rieter Automotive CZ s.r.o.	Intenzivní kurz AJ – strojírenství v automobilovém průmyslu	Služby	552 000	Veřejná zakázka malého rozsahu	OPLZZ
SSI Schäfer s.r.o.	Výběrové řízení na dodavatele školících aktivit – odborné školení svářečů	Služby	315 000	Veřejná zakázka malého rozsahu	OPLZZ
SSI Schäfer s.r.o.	Výběrové řízení na dodavatele školících aktivit – rozvoj řídicích pracovníků a mistrů	Služby	1 050 000	Veřejná zakázka malého rozsahu	OPLZZ
SSI Schäfer s.r.o.	Výběrové řízení na dodavatele výuky jazyků	Služby	1 325 280	Veřejná zakázka malého rozsahu	OPLZZ
SSI Schäfer s.r.o.	Výběrové řízení na dodavatele školících aktivit – modulu 4 - ICT školení	Služby	375 000	Veřejná zakázka malého rozsahu	OPLZZ

NÁZEV ZADAVATELE	NÁZEV ZAKÁZKY	PŘEDMĚT ZAKÁZKY	PŘEDPOKLÁDANÁ HODNOTA	TYP ZADÁVACÍHO ŘÍZENÍ	OPERAČNÍ PROGRAM
POO OS TOK VEBA	Soubor opatření ke snížení energetické náročnosti objektu chaty VEBA Janské Lázně	Dodávka	745 000	Veřejná zakázka malého rozsahu	OPŽP
Důl Jan Šverma o.p.s.	Hornický skanzen Žacléř – I. etapa	Stavební práce	4 498 332	Veřejná zakázka malého rozsahu	PRV
ARROW International CR, a.s.	Dodávka a instalace elektroerozivní drátové řezačky	Dodávka	2 755 200	Podlimitní	OPPI
ARROW International CR, a.s.	Úprava kompresorové stanice	Dodávka	2 500 000	Podlimitní	OPPI
ARROW International CR, a.s.	Dodávka a instalace kotle na zemní plyn	Dodávka	1 500 000	Podlimitní	OPPI
ARROW International CR, a.s.	Dodávka a instalace plicního ventilátoru	Dodávka	400 000	Podlimitní	OPPI
ARROW International CR, a.s.	Dodávka a instalace zařízení na tampónový potisk s uzavřeným systémem s velikostí klišé max. 160*80mm	Dodávka	250 000	Podlimitní	OPPI
ARROW International CR, a.s.	Dodávka a instalace 6 kusů universálního vertikálního vstříkolisu	Dodávka	15 100 000	Nadlimitní	OPPI
ARROW International CR, a.s.	Dodávka a instalace navíječky pružin z drátu s D-profillem pro Epidurální katétr	Dodávka	4 000 000	Podlimitní	OPPI
Lázeňský resort Údolí Bratrouchov a.s.	Horské chalupy Bratrouchov	Dodávka	9 900 000	Nadlimitní	ROP
Centrum služeb Broumov s.r.o.	Dodávka a instalace vybavení tiskařského centra služeb Broumov	Dodávka	2 414 800	Podlimitní	IOP
Ján Radič	Stavební úpravy ubytovacího objektu Janova bouda-stavební práce	Stavební práce	9 000 000	Podlimitní	ROP
Sněžník, a.s.	Akce: Centrum turistického ruchu Dolní Morava, dílčí část: Vybavení hotelu a chod - dílčí část: vybavení kuchyní, restaurací	Dodávka	3 000 000	Nadlimitní	ROP SV

NÁZEV ZADAVATELE	NÁZEV ZAKÁZKY	PŘEDMĚT ZAKÁZKY	PŘEDPOKLÁDANÁ HODNOTA	TYP ZADÁVACÍHO ŘÍZENÍ	OPERAČNÍ PROGRAM
Sněžník, a.s.	Akce: Centrum turistického ruchu Dolní Morava, dílčí část: Vybavení hotelu - dílčí část Vybavení - uniformy	Dodávka	800 000	Nadlimitní	ROP SV
Centrum evropského projektování a.s.	Výběrové řízení na dodavatele školících aktivit skupinových kurzů - účetnictví, stavební zákon, ochrana hospodářské soutěže, rovné zacházení	Služby	151 000	Veřejná zakázka malého rozsahu	OPLZZ
Centrum evropského projektování a.s.	Manažerské a obchodní dovednosti	Služby	230 000	Veřejná zakázka malého rozsahu	OPLZZ
Centrum evropského projektování a.s.	PAAK - řízení a administrace 3 pilotních projektů - Liberecký kraj	Služby	1 260 000	Veřejná zakázka malého rozsahu	ROP SV
Centrum evropského projektování a.s.	PAAK - řízení a administrace 1 pilotního projektu - Pardubický kraj	Služby	420 000	Veřejná zakázka malého rozsahu	ROP SV
TJ Bruslařský klub Nová Paka	Dodavatel lyžařské plochy, dopravního zařízení, osvětlení svahu, elektroinstalace, demolice	Dodávka	9 993 541	Nadlimitní	ROP SV
TJ Bruslařský klub Nová Paka	Dodavatel zasněžovacího systému	Dodávka	4 260 288	Nadlimitní	ROP SV
ARGO-HYTOS, s.r.o.	Zadávací řízení na dodavatele jazykové výuky	Služby	774 200	Veřejná zakázka malého rozsahu	OPLZZ
ARGO-HYTOS, s.r.o.	Zadávací řízení na měkké dovednosti	Služby	400 000	Veřejná zakázka malého rozsahu	OPLZZ
ARGO-HYTOS, s.r.o.	Výběrové řízení na dodavatele školení MS OFFICE	Služby	267 630	Veřejná zakázka malého rozsahu	OPLZZ
ARGO-HYTOS, s.r.o.	Výběrové řízení na dodavatele školení SAP	Služby	390 000	Veřejná zakázka malého rozsahu	OPLZZ

110 982 911

Přehledy projektů

Přehled projektů připravených či hodnocených

ŽADATEL	NÁZEV PROJEKTU	OPERAČNÍ PROGRAM	ROZPOČET Kč	DOTACE Kč
Projekty v oblasti rozvoje měst a obcí				
Obec Dolní Dvůr	Rekonstrukce hřbitovní zdi	PRV	467 592,00	420 832,00
Důl Jan Šverma o.p.s.	Hornický skanzen Žacléř	PRV	5 331 600,00	4 798 440,00
Občanské sdružení na opravu kostela sv. Václava v Přistoupimi	Rekonstrukce kostela sv. Václava v Přistoupimi	PRV	5 555 555,00	4 999 999,00
Obec Staré Místo	Výstavba vodovodu v obci Staré Místo	MZe 129 182 -Podpora výstavby a obnovy vodovodů pro veřejnou potřebu	18 368 915,00	12 858 241,00
Římskokatolická farnost Kostelec nad Černými lesy	Konojedy, kostel sv. Václav, celková rekonstrukce a zpřístupnění kostela	PRV	5 555 555,00	4 999 999,00
Muzeum východních Čech v Hradci Králové	Digitalizace a internetová prezentace archivních fondů vztahujících se k archeologickým památkám	Fond mikroprojektů	885 000,00	750 000,00
			36 164 217,00	28 827 511,00
Projekty v oblasti cestovního ruchu				
Obec Kuks	Zajištění dostupnosti atraktivit CR v obci Kuks	ROP SV	33 023 006,40	27 561 479,82
Revitalizace KUKS o.p.s.	Braunův kraj II.	ROP SV	45 074 124,61	31 420 701,26
PhDr. Stanislav Bohadlo - GATE	Rentzova barokní tiskárna a pouliční divadlo v Kuksu	ROP SV	25 562 594,95	17 388 975,29
Osnado spol. s.r.o.	Zpřístupnění celoročních atraktivit cestovního ruchu v Královéhradeckém kraji v regionu Královédvorská	Národní program podpory cestovního ruchu	5 202 550,00	2 368 969,00
Vinné sklepy Kutná Hora s.r.o.	Naučná vinařská stezka v Kuksu	PRV	2 043 562,00	1 350 000,00
Benediktinské opatství sv. Václava v Broumově	Vzdělávací a kulturní centrum Broumov – revitalizace kláštera	IOP	256 710 931,70	248 519 354,61
			367 616 769,66	328 609 479,98

ŽADATEL	NÁZEV PROJEKTU	OPERAČNÍ PROGRAM	ROZPOČET KČ	DOTACE KČ
Projekty v oblasti dopravy				
Kraj Vysočina	II/150 HAVLÍČKŮV BROD - OKROUHLICE	ROP JV	145 161 486,00	123 387 264,00
			145 161 486,00	123 387 264,00
Projekty v oblasti vzdělávání				
Centrum evropského projektování a.s.	Úspěšná příprava a realizace projektů vyžaduje připravené lidi	OP VK	1 331 889,35	1 331 889,35
Nadace Východočeská onkologie	Edukační program v oblasti klinických studií prováděných na onkologických nemocných	OP VK	4 605 634,40	4 605 634,40
Centrum evropského projektování a.s.	Propagace vzdělávacího programu v individuálním dalším vzdělávání	OP VK	2 270 542,96	2 270 542,96
Daneta s.r.o.	Na cestě do života	OP VK	4 999 193,71	4 999 193,71
ZŠ Jaroměř, Na Ostrově 4	Ostrov šikovných rukou	OP VK	1 697 139,18	1 697 139,18
Město Nový Bydžov	MÚ NB - efektivní úřad II. (výzva 69.)	OP LZZ	3 152 436,08	2 679 570,66
Město Hořice	Hořice - vzdělávání ve veřejné správě	OP LZZ	2 272 056,00	2 272 056,00
OMT Group	Vytvoření vzdělávacích programů na základě potřeb trhu Královéhradeckého kraje	OPVK	4 433 871,24	3 388 202,44
SC BASIC HK	Výuka českého jazyka dětí cizinců v Královéhradeckém kraji	OPVK	3 971 507,83	3 971 507,83
Centrum služeb Broumov s.r.o.	Sociální podnik Centrum služeb Broumov s.r.o.	OP LZZ	1 853 411,84	1 853 411,84
			30 587 682,59	29 069 148,37
Projekty v oblasti životního prostředí				
TS Jaroměř	Rekonstrukce kotelny a otopného systému v areálu Technických služeb	OP ŽP	4 813 720,00	3 355 848,00
Městys Mlázovice	Sběrný dvůr v Mlázovicích	OP ŽP	5 386 799,00	4 848 119,00
Dvůr Králové nad Labem - technické služby	Zametací a kropicí vůz	OP ŽP	3 738 000,00	3 364 200,00

ŽADATEL	NÁZEV PROJEKTU	OPERAČNÍ PROGRAM	ROZPOČET KČ	DOTACE KČ
Město Nové Město nad Metují	Stroj na úklid komunikací	OP ŽP	2 935 272,00	2 641 744,00
			16 873 791,00	14 209 911,00
Projekty v oblasti rozvoje podnikatelského sektoru				
HPH, spol. s r.o.	Speciální 3D modely a 5osé CNC obrábění	OP PI	48 250 000,00	28 800 000,00
Haly.biz s.r.o.	Vytvoření IT infrastruktury a rozvoj podnikového IS	OP PI	2 996 000,00	1 498 000,00
OTEZ s.r.o.	Rekonstrukce skladovacích prostor pro výrobní účely	OP PI	30 000 000,00	18 000 000,00
Centrum služeb Broumov s.r.o.	Vybavení tiskařského centra služeb Broumov	IOP	2 671 400,00	2 294 820,00
ADVAS s.r.o.	Rozvoj výroby a služeb firmy ADVAS s.r.o. v Libranticích	PRV	2 470 000,00	1 235 000,00
UNIPACK GROUP a.s.	Nákup tiskového stroje na vodou ředitelné barvy	OP ŽP	6 036 000,00	3 977 100,00
			92 423 400,00	55 804 920,00
			688 827 346,25	579 908 234,35

Přehled projektů ve fázi řízení a udržitelnosti

ŽADATEL	NÁZEV PROJEKTU	OPERAČNÍ PROGRAM	ROZPOČET KČ	DOTACE KČ
Projekty v oblasti dopravní infrastruktury				
OREDO s.r.o.	Modernizace odbavovacího systému integrované dopravy Královéhradeckého a Pardubického kraje	ROP SV	64 707 226,00	49 855 927,50
Dopravní podnik města Hradce Králové, a.s.	Obnova vozového parku trolejbusů	ROP SV	330 305 532,00	120 000 000,00
			395 012 758,00	169 855 927,50
Projekty v oblasti rozvoje měst a obcí				
Město Špindlerův Mlýn	Přeshraniční propojení komunikací Špindlerův Mlýn – Podgorzyn – II. etapa	OPPS CZ-PL	37 222 999,00	32 371 190,00
Město Špindlerův Mlýn	Vytvoření společného integrovaného záchranného systému v Krkonoších - Špindlerův Mlýn – Podgorzyn	OPPS CZ-PL	11 430 289,00	10 156 503,00

ŽADATEL	NÁZEV PROJEKTU	OPERAČNÍ PROGRAM	ROZPOČET KČ	DOTACE KČ
Město Náchod, Město Hronov, Město Kudowa Zdrój	Česko-polské komunikace se sdíleným provozem pěším, cyklistickým a automobilovým v Kladském pomezí – II. etapa	OPPS CZ-PL	37 374 794,00	32 466 586,00
Městys Nový Hrádek	Revitalizace centra městyse Nový Hrádek	ROP SV	5 060 406,96	4 289 214,32
Obec Stěžery	Centrum integrovaných služeb Stěžery	ROP SV	34 374 770,35	26 545 515,18
Městys Mlázovice	Revitalizace veřejných prostranství městyse Mlázovice	ROP SV	3 214 490,85	2 921 042,10
Obec Bradlec	Mateřská škola Bradlec	ROP SČ	11 476 453,91	10 367 707,93
Město Jaroměř	Modernizace výuky v ZŠ Na Ostrově	ROP SV	3 177 745,50	2 670 285,90
Obec Černilov	Kulturní a spolkový dům Černilov	ROP SV	12 780 136,07	11 615 499,00
Město Vrchlabí	Přístavba a stavební úpravy kulturního domu Střelnice	ROP SV	39 088 763,16	26 900 599,58
Město Chlumeck nad Cidlinou	Občanské centrum Chlumeck nad Cidlinou	ROP SV	28 341 503,07	25 173 438,92
Obec Meziměstí	Výstavba hřiště	ROP SV	21 879 413,00	19 194 049,23
Město Jaroměř	Areál sportovních a volnočasových aktivit v Jaroměři	ROP SV	101 092 472,88	76 113 293,14
Město Hronov	Revitalizace centra města Hronova	ROP SV	65 848 798,30	59 275 584,35
Město Hořice	Hořice - město bez bariér	ROP SV	161 905 418,14	89 096 815,53
Město Nové Město nad Metují	Za krásami a historií Českého Betléma I. Revitalizace centra města spojená s historií Českého Betléma	ROP SV	116 340 139,08	89 294 826,60
Město Hradec Králové	IPRM Hradec Králové	ROP SV	6 896 350,00	5 745 025,00
Střední škola - Podorlické vzdělávací centrum, Dobruška	Efektivní výukou CNC systémů ke snadnému uplatnění na trhu práce	ROP SV	2 914 478,01	2 695 892,16
Obec Smidary	Adaptace veřejné budovy zdravotního střediska ve Smidarech	ROP SV	16 902 522,60	12 726 287,33
Obec Bílé Poličany	Rekonstrukce místních komunikací a veřejného prostranství v obci Bílé Poličany	PRV	4 624 597,00	3 485 556,00

ŽADATEL	NÁZEV PROJEKTU	OPERAČNÍ PROGRAM	ROZPOČET KČ	DOTACE KČ
Důl Jan Šverma o.p.s.	Hornický skanzen Žacléř	PRV	5 331 600,00	4 798 440,00
Dolní Dvůr	Rekonstrukce hřbitovní zdi	PRV	467 592,00	420 832,00
Vinné sklepy Kutná Hora s.r.o.	Naučná vinařská stezka v Kuksu	PRV	2 043 562,00	1 350 000,00
Obec Martínkovice	Multifunkční objekt Chata pod Korunou v obci Martínkovice	ROP SV	8 478 452,51	7 842 568,57
Město Kopidlno	Kulturní a vzdělávací centrum Kopidlno	ROP SV	23 970 190,30	21 862 760,96
Obec Jičíněves	Rekonstrukce kulturního domu v obci Jičíněves	ROP SV	9 362 058,00	8 241 187,02
Obec Podhorní Újezd a Vojice	regenerace veřejných prostranství a rozšíření občanské vybavenosti v obci Podhorní Újezd a Vojice	ROP SV	9 739 575,39	8 733 404,60
Obec Studnice	Malá náves Studnice	ROP SV	4 386 368,98	3 971 530,59
Obec Hoříněves	Sportovní víceúčelové hřiště a tenisové hřiště Hoříněves	ROP SV	11 393 693,18	10 539 166,19
Městys Velké Poříčí	Rekonstrukce Obecního domu ve Velkém Poříčí	ROP SV	57 511 319,90	48 296 556,84
Město Trutnov	Společenské centrum Trutnovska pro kulturu a volný čas	ROP SV	479 081 872,76	182 020 429,39
Město Jičín	Rekonstrukce koupaliště Kníže v Jičíně	ROP SV	185 051 276,06	87 058 779,30
Město Kopidlno	Víceúčelová sportovní hala Kopidlno	ROP SV	32 035 687,47	31 245 879,71
Město Teplice nad Metují	Víceúčelové sportoviště města Teplice nad Metují	ROP SV	25 307 657,41	22 407 900,60
Obec Lovčice	Stavební úpravy na objektu č.p. 85 v Lovčicích	ROP SV	8 139 348,34	5 933 642,70
Gymnázium a SOŠ Hořice	Sportovní hřiště Gymnázia a Střední odborné školy Hořice	EHP/Norsko KHK	7 394 113,79	6 284 996,72
Obec Staré Místo	Výstavba vodovodu v obci Staré Místo	MZe 129 182 -Podpora výstavby a obnovy vodovodů pro veřejnou potřebu	18 368 915,00	12 858 241,00

ŽADATEL	NÁZEV PROJEKTU	OPERAČNÍ PROGRAM	ROZPOČET KČ	DOTACE KČ
Město Dvůr Králové nad Labem	Rekonstrukce náměstí T. G. Masaryka včetně přílehlých komunikací v ulici Palackého a J. Hory	ROP SV	94 669 147,14	74 633 101,80
Město Třebechovice pod Orebem	Třebechovické muzeum betlémů	ROP SV	47 009 288,71	43 252 342,05
			1 751 688 259,82	1 124 856 671,31

Projekty v oblasti cestovního ruchu

GOLF CLUB U Hrádečku s.r.o.	Kongresové a rekreační centrum - GOLF CLUB U Hrádečku	ROP SV	129 372 859,30	59 292 080,58
Matrix a.s.	Znovuobnovení Letoviska Studánka	ROP SV	182 976 082,00	80 039 155,99
Obec Bartošovice v Orlických horách	Spojují nás hory - Bartošovice v Orlických horách	INTERREG IVA	375 300,00	319 005,00
Ski klub Špindl PRODUKCE s.r.o.	Zkvalitnění a rozšíření turistických služeb ve Špindlerově Mlýně	ROP SV	7 769 736,00	3 575 238,00
MAVOS, s.r.o., Býšť	Areál agroturistiky Štěnkov "Ranč Orlice"	ROP SV	16 613 902,00	9 224 599,00
Lázeňský resort Údolí Bratrouchov a.s.	Lázeňský resort Údolí Bratrouchov	ROP SV	77 307 064,00	34 876 884,00
SNĚŽNÍK a.s.	Centrum turistického ruchu Dolní Morava	ROP SV	686 422 656,84	240 000 003,21
STAKO s.r.o.	Tereziánský dvůr	ROP SV	245 118 633,00	81 047 279,20
Muzeum východních Čech v Hradci Králové	Přístavba Muzea války 1866 na Chlumu	ROP SV	34 219 629,42	31 245 879,71
Muzeum východních Čech v Hradci Králové	Vybudování prezentační soustavy Muzea války 1866 na Chlumu jako specifické destinace CR	ROP SV	6 839 805,22	4 820 362,97
Město Rokytnice v Orlických horách	Obnova bývalé sýpky v rokytnici v Orlických horách pro umístění stálé muzejní expozice	ROP SV	39 569 164,30	33 148 490,71
STOH s.r.o.	Modernizace skiareálu STOH	ROP SV	32 706 099,08	18 586 399,19
Ján Radič	Stavební úpravy ubytovacího objektu JANOVA BOUDA na studia - apartmány	ROP SV	12 121 793,00	5 644 048,20

ŽADATEL	NÁZEV PROJEKTU	OPERAČNÍ PROGRAM	ROZPOČET KČ	DOTACE KČ
Krkonoše - svazek měst a obcí	Krkonoše - nová šance	ROP SV	9 017 399,00	8 341 093,60
Revitalizace KUKS o.p.s.	Kuks - Braunův kraj	ROP SV	8 076 564,00	6 470 330,60
Revitalizace KUKS o.p.s.	Braunův kraj II.	ROP SV	45 074 124,61	31 420 701,26
PhDr. Stanislav Bohadlo - GATE	Rentzova barokní tiskárna a pouliční divadlo v Kuksu	ROP SV	25 562 594,95	17 388 975,29
PACLÍK, s. r. o.	Obnova areálu bývalé fary Dubenec č.p. 1	ROP SV	71 661 210,40	35 046 805,20
Osnado spol. s.r.o.	Zpřístupnění celoročních atraktivit cestovního ruchu v Královéhradeckém kraji v regionu Královédvorská	NPCR	5 202 550,00	2 368 969,00
TJ Bruslařský klub Nová Paka	Modernizace ski areálu Máchovka v Nové Pace	ROP SV	14 905 829,89	8 317 988,37
Město Špindlerův Mlýn	Marketing cestovního ruchu – Špindlerův Mlýn	ROP SV	3 485 820,00	3 215 133,00
Královéhradecká labská o.p.s.	Cyklostezka Hradec Králové - Josef - Kuks	ROP SV	108 336 814,73	94 127 576,12
			1 762 735 631,74	808 516 998,20

Projekty v oblasti rozvoje a informatiky

Město Nová Paka	Elektronizace služeb veřejné správy v Nové Pace	IOP	6 177 731,90	3 975 546,00
Město Dobruška	Zřízení TC ORP Dobruška a zpřístupnění ESSL obcím v jejím správním obvodu - I. a II. část výzvy	IOP	4 851 359,00	4 123 655,00
Město Hořice	"Hořice-technologické centrum, spisová služba, vnitřní intergrace úřadu, I. II. a III. část výzvy"	IOP	6 779 225,35	5 574 999,97
Město Broumov	"Technologické centrum ORP Broumov a elektronická spisová služba - I. a II. část výzvy"	IOP	5 278 908,00	4 487 071,80
			23 087 224,25	18 161 272,77

ŽADATEL	NÁZEV PROJEKTU	OPERAČNÍ PROGRAM	ROZPOČET KČ	DOTACE KČ
Projekty v oblasti zdravotnictví				
Fakultní nemocnice Hradec Králové	Modernizace FN HK v oblasti nozokomiálních infekcí	IOP	24 716 720,00	24 716 720,00
Fakultní nemocnice Hradec Králové	Modernizace rehabilitace ve FN HK	IOP	29 323 614,00	29 323 614,00
Fakultní nemocnice Hradec Králové	Řízení kvality a optimalizace nákladovosti ve FN HK	IOP	23 170 358,00	23 170 358,00
Královéhradecký kraj	Územně analytické podklady pro Královéhradecký kraj	IOP	888 000,00	888 000,00
			78 098 692,00	78 098 692,00
Projekty v oblasti životního prostředí				
POO OS TOK Veba	Rekonstrukce topení, zateplení a instalace tepelného čerpadla	OP ŽP	1 013 933,00	500 272,00
Město Miletín	Soubor opatření ke snížení energetické náročnosti budovy ZŠ v Miletíně	OP ŽP	10 394 016,51	8 762 795,20
Obec Dobrá Voda u Hořic	Zateplení budovy ZŠ a MŠ Dobrá Voda	OP ŽP	8 216 182,00	4 168 002,00
Město Chlumeck nad Cidlinou	Školní jídelna a družina Chlumeck nad Cidlinou	OP ŽP	8 166 233,00	3 315 528,00
Obec Přepychy	Snížení energetické náročnosti ZŠ Přepychy	OP ŽP	3 032 051,00	1 931 423,00
Obec Všestary	Zateplení a výměna oken budovy 2. stupně ZŠ Všestary	OP ŽP	4 133 493,00	2 301 786,00
Univerzita Hradec Králové	Zateplení budovy č. 4 Univerzity Hradec Králové	OP ŽP	3 332 151,00	2 391 571,00
Město Meziměstí	Zateplení obvodového pláště MŠ Vižňov	OP ŽP	3 157 003,60	2 010 077,10
Univerzita Hradec Králové	Zateplení budovy č. 5 Univerzity Hradec Králové	OP ŽP	11 323 245,50	7 501 413,20
			52 768 308,61	32 882 867,50

ŽADATEL	NÁZEV PROJEKTU	OPERAČNÍ PROGRAM	ROZPOČET KČ	DOTACE KČ
Projekty v oblasti infrastruktury vzdělávání				
Střední škola propagační tvorby a polygrafie	Vybavení dílen pro praktickou výuku	ROP SV	3 135 151,03	2 837 987,44
"Vyšší odborná škola stavební a Střední průmyslová škola stavební arch. Jana Letzela"	Virtuální realita - cesta do budoucnosti nejen ve stavebnictví	ROP SV	4 470 636,00	3 800 040,60
Střední škola propagační tvorby a polygrafie, Velké Poříčí	Vybavení polygrafických dílen digitální tiskovou technologií	ROP SV	2 499 676,60	2 124 725,11
Střední škola-Podorlické vzdělávací centrum, Dobruška	Simulace provozu školní produkční tiskárny pro zvýšení uplatnitelnosti IT oborů na trhu práce	ROP SV	5 099 815,00	4 334 842,58
Střední průmyslová škola kamenická a sochařská, Hořice	Robotizované pracoviště 3D, SPŠ kamenická a sochařská, Hořice	ROP SV	12 328 150,80	8 732 440,15
			27 533 429,43	21 830 035,88
Projekty v oblasti vzdělávání				
Pastorační středisko o.p.s.	Další vzdělávání pro církevní organizace	OP VK	5 048 697,00	5 048 697,00
PoVI, s.r.o.	Řemeslo má zlaté dno a čisté ruce	OP VK	10 493 605,68	10 493 605,68
SSI Schäfer s.r.o.	"Zvýšení kvalifikace zaměstnanců a rozvoj řídicích dovedností mistrů a manažerů v SSI Schäfer s.r.o."	OP LZZ	5 970 224,02	5 970 224,02
Kraft Foods CR s.r.o.	Nové výzvy si žádají vzdělané zaměstnance	OP LZZ	1 921 136,34	1 921 136,34
Marius Pedersen	Zvyšování znalostí zaměstnanců Marius Pedersen Group	OP LZZ	14 650 087,22	14 650 087,22
ARGO-HYTOS s.r.o.	Profesní rozvoj zaměstnanců ARGO-HYTOS s.r.o.	OP LZZ	4 480 171,00	4 480 171,00
ATL CZ, s.r.o.	Znalosti - příležitost a budoucnost pro ATL CZ s.r.o.	OP LZZ	2 087 604,00	2 087 604,00

ŽADATEL	NÁZEV PROJEKTU	OPERAČNÍ PROGRAM	ROZPOČET KČ	DOTACE KČ
Oblastní nemocnice Jičín a.s.	Vzdělání - cesta ke kvalitě	OP LZZ	4 979 423,54	4 979 423,54
Matrix a.s.	Vzdělávání zaměstnanců firmy MATRIX a.s.	OP LZZ	2 418 602,00	2 146 522,00
Český telekomunikační úřad	Efektivní správa Českého telekomunikačního úřadu	OP LZZ	29 030 940,00	29 030 940,00
Obchodní tiskárny a.s., Kolín	Komplexním vzděláváním zaměstnanců společnosti Obchodní tiskárny, akciová společnost, ke zmírnění následků krize	OP LZZ	10 036 300,40	10 036 300,40
Dopravní podnik města Hradce Králové, a.s.	Vzdělávání zaměstnanců Dopravního podniku města Hradce Králové, a.s.	OP LZZ	2 429 194,26	2 429 194,26
Centrum evropského projektování a.s.	EDUCEP - vzdělávání zaměstnanců Centra evropského projektování a.s.	OP LZZ	3 034 984,00	3 034 984,00
Český telekomunikační úřad	Strategie rozvoje informačního systému Českého telekomunikačního úřadu	OP LZZ	2 329 188,60	2 329 188,60
Generální ředitelství cel	Komplexní zavedení procesního řízení a procesní optimalizace v Celní správě České republiky	OP LZZ	26 934 400,00	26 934 400,00
Město Nové Město nad Metují	Vzdělávání k vyšší profesionalitě úředníků městského úřadu	OP LZZ	3 685 668,64	3 685 668,64
Město Nové Město nad Metují	Optimalizace řídicích a a vzdělávacích procesů	OP LZZ	1 722 848,08	1 722 848,08
Město Trutnov	Zvýšení kvality v úřadech územní veřejné správy (výzva č. 53)	OP LZZ	3 126 683,99	3 126 683,99
Město Turnov	Vzdělávání jako prostředek zefektivnění a zkvalitnění přístupu úřadu ke klientům (výzva č. 69)	OP LZZ	3 004 537,68	2 551 307,02
Město Nový Bydžov	MÚ NB - efektivní úřad (výzva 57.)	OP LZZ	1 887 866,90	1 604 686,86
Město Broumov	Zvýšení kvality řízení MÚ Broumov (výzva 53.)	OP LZZ	4 454 051,60	3 785 943,86

ŽADATEL	NÁZEV PROJEKTU	OPERAČNÍ PROGRAM	ROZPOČET KČ	DOTACE KČ
Město Broumov	Řízení lidských zdrojů (výzva 57.)	OP LZZ	1 545 028,49	1 313 274,21
URP s.r.o.	Rozvoj lidských zdrojů ve firmě URP	OP LZZ	3 871 617	3 871 617
Město Turnov	Zvýšení kvality řízení a managementu na Městském úřadě v Turnově	OP LZZ	4 358 481,51	3 704 709,28
Město Náchod	Vzdělávání zaměstnanců ORP Náchod v eGon centrech	OP LZZ	2 768 600,00	2 353 310,00
Fibertex, a.s.	"Efektivní vzdělávání, osobnostní rozvoj a zvýšení adaptability zaměstnanců Fibertex, a.s."	OP LZZ	3 302 251,71	3 302 251,71
			159 572 193,66	156 594 778,71

Absorpční kapacita

CEP a.s.	Posílení absorpční a administrativní kapacity	ROP SV	64 243 716,86	56 211 169,79
			64 243 716,86	56 211 169,79

Pilotní projekty PAAK řízené Centrem evropského projektování

Život bez bariér, o.s.	PAAK - Centrum bez bariér v Nové Pace	ROP SV	30 066 373,80	27 696 409,93
Obec Holovousy	PAAK - Komplexní revitalizace veřejných prostranství a budov obce Holovousy	ROP SV	22 404 069,68	20 685 481,85
Mgr. Robert Matuška	Nové šance pro region v areálu Friesovy boudy 1200m nad mořem	ROP SV	154 694 931,86	31 184 412,65
ZOO Dvůr Králové a.s.	PAAK - Safari Kemp	ROP SV	80 209 384,53	25 806 011,08
Broumovsko	Marketing cestovního ruchu Broumovska	ROP SV	2 650 630,00	2 386 298,35
Podzvičinsko	PAAK - Propagace Podkrkonoší	ROP SV	3 088 320,00	2 803 971,00
Revitalizace KUKS o.p.s.	Kuks - Braunův kraj	ROP SV	8 076 564,00	6 470 330,60
Královéhradecký kraj	Vytvoření podmínek pro výuku nového studijního zaměření veterinární technik laborant	ROP SV	5 492 548,84	4 668 665,79
Muzeum a galerie Orlických hor v Rychnově nad Kněžnou	Centrum studií a prezentace krajkářského řemesla a umění krajky v Čechách - "Centrum krajky"	ROP SV	36 311 107,90	30 260 707,00
			342 993 930,61	151 962 288,25

ŽADATEL	NÁZEV PROJEKTU	OPERAČNÍ PROGRAM	ROZPOČET KČ	DOTACE KČ
Rozvoj podnikatelského sektoru				
Haly.biz s.r.o.	Vytvoření IT infrastruktury a rozvoj podnikového IS	OP PI	2 996 000,00	1 498 000,00
HPH, spol. s r.o.	Speciální 3D modely a 5osé CNC obrábění	OP PI	48 250 000,00	28 800 000,00
Arrow International CR a.s.	Snížení energetické náročnosti výroby ve společnosti ARROW International ČR, a.s.	OP PI	10 000 000,00	4 000 000,00
Arrow International CR a.s.	Inovace výrobní technologie za účelem výroby nových výrobků ve společnosti Arrow CR	OP PI	113 350 000,00	45 340 000,00
Matrix a.s.	Rekonstrukce výrobní haly - dřevěná okna	OP PI	22 063 657,00	11 031 000,00
TL-Ultralight s.r.o.	Implementace výsledku vývoje do výroby nového typu letounu	OP PI	59 850 000,00	29 874 000,00
DAVÍDEK s.r.o.	Sportovně-relaxační hotel Davídek	ROP SV	114 949 544,00	52 941 177,00
Park Golf a.s.	Sportovně relaxační areál Hradec Králové	ROP SV	55 596 392,00	25 411 996,20
Centrum služeb Broumov s.r.o.	Sociální podnik Centrum služeb Broumov s.r.o.	OP LZZ	1 853 411,84	1 853 411,84
			428 909 004,84	200 749 585,04
			5 097 797 190,83	2 827 556 401,95

Oddělení ekonomicko-technické



Ekonomicko-technické oddělení zajišťuje vnitřní chod společnosti a je podpůrným oddělením pro ostatní oddělení.

Náplň oddělení

- zajišťování ekonomiky organizace (účetnictví, daně, vyúčtování účelově vázaných příspěvků apod.),
- komunikace s ekonomickým odborem kraje,
- zabezpečení společnosti po informační linii,
- správa majetku.

Vedení účetnictví a zajištění techniky pro organizace:

- Centrum EP
- Revitalizace Kuks, o.p.s.

Zpráva nezávislého auditora

S finančními výsledky společnosti se můžete podrobně seznámit v Auditní zprávě, kterou zajišťovala společnost A&CE Audit, s. r. o.

Auditní zpráva se všemi účetními výkazy je přílohou č. 1 elektronické podoby výroční zprávy.

Zpráva o vztazích mezi ovládající a ovládanou osobou

Zpráva o vztazích mezi ovládající a ovládanou osobou je přílohou č. 2 elektronické podoby výroční zprávy.

ZPRÁVA NEZÁVISLÉHO AUDITORA

akcionářům a představenstvu společnosti Centrum evropského projektování a.s.,
se sídlem v Hradci Králové, Soukenická 54, IČ 275 29 576, o ověření účetní závěrky a výroční
zprávy k 31.12.2011.

1. ZPRÁVA O OVĚŘENÍ ÚČETNÍ ZÁVĚRKY

Provedli jsme audit účetní závěrky společnosti Centrum evropského projektování a.s., která je Přílohou č. 1 přiložené výroční zprávy a která se skládá z rozvahy k 31.12.2011, výkazu zisku a ztráty za rok 2011 a přílohy, která obsahuje popis použitých podstatných účetních metod a další vysvětlující informace. Údaje o společnosti Centrum evropského projektování a.s. jsou uvedeny v bodě 1 přílohy této účetní závěrky.

Odpovědnost statutárního orgánu účetní jednotky za účetní závěrku

Statutární orgán společnosti Centrum evropského projektování a.s., je odpovědný za sestavení účetní závěrky, která podává věrný a poctivý obraz v souladu s českými účetními předpisy, a za takový vnitřní kontrolní systém, který považuje za nezbytný pro sestavení účetní závěrky tak, aby neobsahovala významné (materiální) nesprávnosti způsobené podvodem nebo chybou.

Odpovědnost auditora

Naši odpovědností je vyjádřit na základě našeho auditu výrok k této účetní závěrce. Audit jsme provedli v souladu se zákonem o auditorech, Mezinárodními auditorskými standardy a souvisejícími aplikačními doložkami Komory auditorů České republiky. V souladu s těmito předpisy jsme povinni dodržovat etické požadavky a naplánovat a provést audit tak, abychom získali přiměřenou jistotu, že účetní závěrka neobsahuje významné (materiální) nesprávnosti.

Audit zahrnuje provedení auditorských postupů k získání důkazních informací o částkách a údajích zveřejněných v účetní závěrce. Výběr postupů závisí na úsudku auditora, zahrnujícím i vyhodnocení rizik významné (materiální) nesprávnosti údajů uvedených v účetní závěrce způsobené podvodem nebo chybou. Při vyhodnocování těchto rizik auditor posoudí vnitřní kontrolní systém relevantní pro sestavení účetní závěrky podávající věrný a poctivý obraz. Cílem tohoto posouzení je navrhnout vhodné auditorské postupy, nikoli vyjádřit se k účinnosti vnitřního kontrolního systému účetní jednotky. Audit též zahrnuje posouzení vhodnosti použitých účetních metod, přiměřenosti účetních odhadů provedených vedením i posouzení celkové prezentace účetní závěrky.

Jsme přesvědčeni, že důkazní informace, které jsme získali, poskytují dostatečný a vhodný základ pro vyjádření našeho výroku.

VÝROK AUDITORA

Podle našeho názoru účetní závěrka podává věrný a poctivý obraz aktiv a pasiv společnosti Centrum evropského projektování a.s., k 31.12.2011, nákladů, výnosů a výsledku jejího hospodaření za rok končící 31.12.2011 v souladu s českými účetními předpisy.

2. ZPRÁVA O OVĚŘENÍ VÝROČNÍ ZPRÁVY

Ověřili jsme též soulad výroční zprávy společnosti Centrum evropského projektování a.s., k 31.12.2011 s účetní závěrkou, která je Přílohou č. 1 této výroční zprávy. Za správnost výroční zprávy je zodpovědný statutární orgán společnosti Centrum evropského projektování a.s. Naším úkolem je vydat na základě provedeného ověření výrok o souladu výroční zprávy s účetní závěrkou.

Ověření jsme provedli v souladu s Mezinárodními auditorskými standardy a souvisejícími aplikačními doložkami Komory auditorů České republiky. Tyto standardy vyžadují, aby auditor naplánoval a provedl ověření tak, aby získal přiměřenou jistotu, že informace obsažené ve výroční zprávě, které popisují skutečnosti, jež jsou též předmětem zobrazení v účetní závěrce, jsou ve všech významných (materiálních) ohledech v souladu s příslušnou účetní závěrkou. Jsme přesvědčeni, že provedené ověření poskytuje přiměřený podklad pro vyjádření výroku auditora.

Podle našeho názoru jsou informace uvedené ve výroční zprávě společnosti Centrum evropského projektování a.s. k 31.12.2011 ve všech významných (materiálních) ohledech v souladu s výše uvedenou účetní závěrkou.

3. ZPRÁVA O PROVĚŘCE ZPRÁVY O VZTAZÍCH MEZI PROPOJENÝMI OSOBAMI

Ověřili jsme věcnou správnost údajů uvedených ve zprávě o vztazích mezi propojenými osobami společnosti Centrum evropského projektování a.s., za rok končící 31.12.2011. Za sestavení této zprávy o vztazích je odpovědný statutární orgán společnosti Centrum evropského projektování a.s. Naším úkolem je vydat na základě provedeného ověření stanovisko k této zprávě o vztazích.

Ověření jsme provedli v souladu s AS č. 56 Komory auditorů České republiky. Tento standard vyžaduje, abychom plánovali a provedli ověření s cílem získat omezenou jistotu, že zpráva o vztazích neobsahuje významné (materiální) věcné nesprávnosti. Ověření je omezeno především na dotazování pracovníků společnosti a na analytické postupy a výběrovým způsobem provedené prověření věcné správnosti údajů. Proto toto ověření poskytuje nižší stupeň jistoty než audit. Audit jsme neprováděli, a proto nevyjadřujeme výrok auditora.

Na základě našeho ověření jsme nezjistili žádné skutečnosti, které by nás vedly k domněnce, že zpráva o vztazích mezi propojenými osobami společnosti Centrum evropského projektování a.s., za rok končící 31.12.2011 obsahuje významné (materiální) nesprávnosti.

V Brně dne 7.3.2012



A&CE Audit, s. r. o.
Ptašínského 4, 602 00 Brno
oprávnění KAČR č. 007

Ing. Libor Cabicar, jednatel společnosti
auditor, oprávnění č. 1277



Přílohy: Výroční zpráva k 31.12.2011



Centrum evropského projektování

Regiocentrum Nový pivovar, Evropský dům
Soukenická 54
500 03 Hradec Králové

tel.: +420 495 817 802

www.cep-rra.cz