

regionální rozvojová agentura  
Královéhradeckého kraje



**Partner na cestě k Vaším cílům**



**Výroční zpráva  
2012**

## Obsah

<b>Úvodní slovo</b>	<b>2</b>
<b>Informace o organizaci jako celku</b>	<b>3</b>
<b>Připravujeme a řídíme i naše vlastní projekty</b>	<b>9</b>
<b>Oddělení investičních projektů a životního prostředí</b>	<b>14</b>
<b>Oddělení neinvestičních projektů a rozvoje podnikatelského sektoru</b>	<b>18</b>
<b>Oddělení veřejných zakázek</b>	<b>21</b>
Přehled veřejných zakázek	22
<b>Oddělení ekonomicko-technické</b>	<b>27</b>
<b>Přehledy projektů</b>	<b>28</b>
Přehled projektů připravených či hodnocených	28
Přehled projektů ve fázi řízení a udržitelnosti	32

Datum vyhotovení výroční zprávy 29. 5. 2013.



Centrum evropského projektování a.s.  
regionální rozvojová agentura

## Úvodní slovo

Vážené dámy a pánové, vážení partneři,

dovoluji si Vám předložit výroční zprávu akciové společnosti Centrum evropského projektování, ve které se poohlédneme za rokem 2012.

Během roku 2012 se region plně věnoval přípravě a realizaci projektů. Opět se potvrdilo, že důsledná práce s obcemi, neziskovým a podnikatelským sektorem ve spolupráci s CEP přinesla celou řadu úspěšně zrealizovaných projektů. Zároveň tvrdá práce na zlepšování všech procesů a schopnost rychlého přizpůsobení se změnám pomohly mnohým žadatelům v nelehkém boji s administrativní náročností evropských dotací. Nicméně i přes veškerou snahu pracovníků CEP a.s. nelze ovlivnit některá fakta, která vedou k následným korekcím v projektech. Jde zejména o retrospektivní uplatňování novely zákona 137/2006 Sb., o veřejných zakázkách. Projekty, které CEP a.s. administroval v předchozích letech, vždy byly plně v souladu s legislativou ČR.

Hlavním cílem Centra evropského projektování je dokonalé uspokojování projektových potřeb obcí, měst, podnikatelů a neziskového sektoru, hledání účinné a ekonomické varianty pro realizaci projektů při respektování individuálních požadavků.

Centrum evropského projektování zajišťovalo i v roce 2012 projekt Posilování absorpční a administrativní kapacity. Tento projekt poběží až do roku 2014. Jeho hlavním úkolem je pomoci potenciálním žadatelům a příjemcům v regionálním operačním programu s přípravou a administrací projektů. Aktuálně řeší i problematické IPRM města Liberce.

Centrum evropského projektování se stalo velmi významným partnerem pro všechny regionální aktéry nejen v oblasti strukturálních fondů. CEP a.s. je úspěšným a hlavně akreditovaným školitelem projektového řízení, je členem Společnosti pro projektové řízení. Odbornost a profesionalita pracovníků Centra evropského projektování slaví úspěchy v celé ČR, jeho služby zejména v projektovém řízení využívá řada obcí a měst napříč ČR.

CEP a.s. je také významným subjektem v regionu, který poskytuje služby v oblasti zadávání veřejných zakázek. Za tímto účelem je i členem Asociace pro veřejné zakázky.

Centrum evropského projektování a.s. v roce 2012 pokračovalo v úspěšně nastartovaných aktivitách, a to především díky společnému úsilí managementu akciové společnosti a představenstva, ale i regionálních partnerů, kterým bychom tímto rádi poděkovali.



Za celý tým  
Centra evropského projektování



**Klára Dostálová**  
předseda představenstva

## Informace o organizaci jako celku

### Správní a organizační struktura

Na úvod výroční zprávy si dovoluujeme uvést základní údaje o naší organizaci, správní a organizační strukturu v roce 2012.

<b>Název</b>	Centrum evropského projektování a.s.
<b>Zkrácený název</b>	CEP
<b>Právní forma</b>	akciová společnost
<b>Sídlo</b>	Soukenická 54, 500 03 Hradec Králové
<b>Provozovna</b>	Československé armády 954/ 7, 500 03 Hradec Králové
<b>Kontakt</b>	tel.: +420 495 582 667, e-mail: info@cep-rra.cz
<b>WWW</b>	www.cep-rra.cz
<b>Datum vzniku</b>	27. prosince 2007
<b>Identifikační číslo</b>	275 29 576
<b>Spisová značka</b>	B 2674 vedená u rejstříkového soudu v Hradci Králové
<b>Bankovní spojení</b>	43-890670267/0100, Komerční banka

### Orgány společnosti

#### Statutární orgán – představenstvo

Ing. Klára Dostálová	předseda představenstva
Ing. Josef Ješina	místopředseda představenstva
Ing. Vladimír Derner	člen představenstva
PhDr. Jiří Štěpán, Ph.D.	člen představenstva

#### Dozorčí rada

PhDr., Bc. Jiří Nosek	předseda dozorčí rady
MUDr. Jiří Vambera	člen dozorčí rady
Mgr. Věra Sakslová	člen dozorčí rady

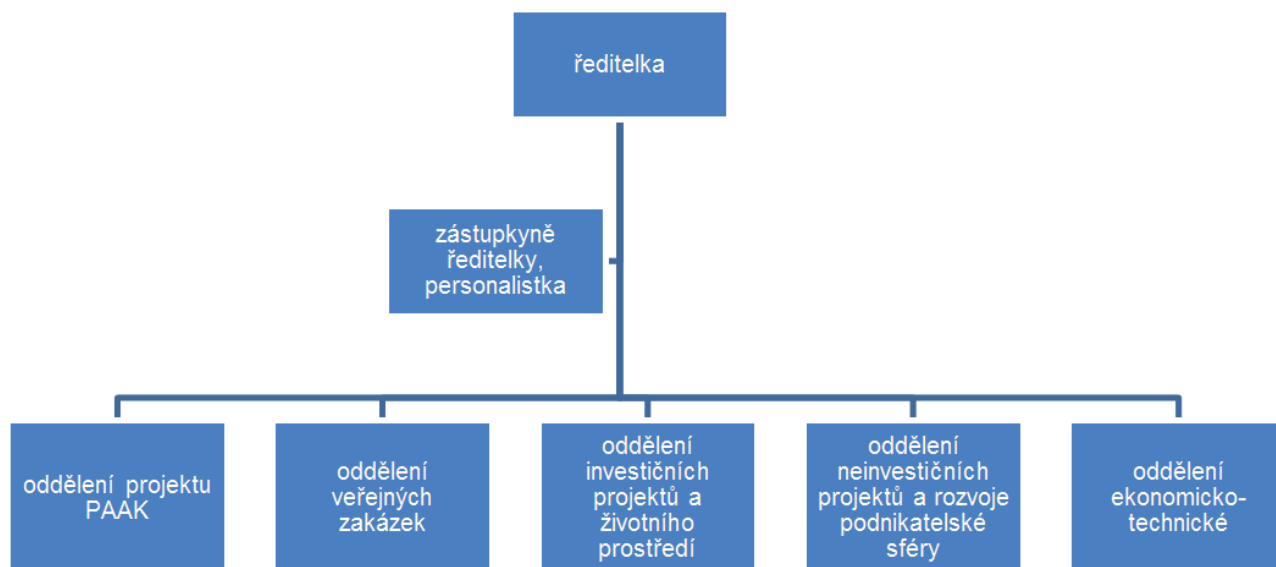
#### Prokura

Ing. Iva Krunčíková	prokurista
---------------------	------------

#### Akcionář

Královéhradecký kraj	jediný akcionář
----------------------	-----------------

## Organizační struktura Centra evropského projektování a.s.



### Certifikaci považujeme za důležité potvrzení kvality služeb

#### Certifikace projektového řízení v organizacích

Centrum evropského projektování a.s. se stalo první organizací, která úspěšně absolvovala proces Certifikace projektového řízení v organizacích v souladu s rámcem Národního certifikačního a akreditačního orgánu SPŘ a dosáhla stupně způsobilosti **C – Efektivní projektové řízení**.

V současné době, kdy se čím dál větší množství nejrůznějších lidských aktivit realizuje projektovým způsobem, usiluje řada organizací o rozvoj řízení projektově orientovaných činností, chtějí dosáhnout vyšší míry efektivity, resp. snížení rizik a problémů v projektech i v organizaci samotné.

Certifikace projektového řízení v organizacích znamená posouzení a zhodnocení způsobilosti dané organizace efektivně řídit projekty, programy a portfolia nezávislou odbornou autoritou.

Co znamená, že organizace dosáhla stupně Efektivní projektové řízení?

- Organizace realizuje své projekty, programy a portfolia efektivním způsobem.



- Organizace věnuje pravidelnou pozornost projektově orientovaným aktivitám a poskytuje jim odpovídající zdroje.
- Organizace vytvořila a implementovala jasný a efektivní organizační rámec pro spolupráci permanentní a projektové organizace. Týmová práce je zažitou formou skupinové práce, vzájemná spolupráce je na dobré úrovni.
- Organizace implementovala veškeré podstatné procesy související s realizací projektů (programů, portfolií) a patřičně je integrovala s procesy souvisejícími s realizací neprojektových aktivit (liniovými procesy).
- Organizace zná a vhodným způsobem využívá osvědčené postupy, metody a techniky projektového managementu.
- Pracovníci pověřeni vedením projektů (programů, portfolií) jsou plně orientovaní v principech, metodách, nástrojích a technikách projektového managementu. Vedoucí pracovníci organizace a pracovníci podílející se svou prací na realizaci projektů (programů, portfolií) jsou dostatečně orientovaní v klíčových principech, metodách a postupech projektového managementu.

Centrum evropského projektování si velmi váží toho, že se mohlo jako první účastnit této certifikace a dosažený stupeň považuje za ocenění odborné úrovně znalostí a dovedností firmy. Nezapomínáme ani na certifikaci jednotlivých zaměstnanců.

### Certifikace projektových manažerů

V rámci CEP pracuje 12 zaměstnanců, kteří úspěšně prošli certifikací v oblasti projektového řízení dle mezinárodního standardu IPMA. Tato certifikace je procesem zaměřeným na posouzení způsobilosti kandidátů řídit projekty, programy a portfolia. Způsobilost je schopností osvojit si a aplikovat znalosti a dovednosti z oblasti projektového řízení v příslušném kontextu. Certifikace je ověřením takového způsobilosti a nikoliv akademických úspěchů.

### Řízení projektů dle normy ČSN ISO 10006:2003

V roce 2010 byl ve společnosti zaveden management řízení projektů dle normy ČSN ISO 10006:2003, mezinárodní normy pro **řízení jakosti projektů**. Tento certifikát je dalším potvrzením systematického a kvalitního řízení projektů v rámci CEP.



### Certifikace konzultantů

V Centru evropského projektování rovněž působí Certifikovaná konzultantka řízení projektu IPMA PMC Ing. Iva Krunčíková. Certifikace konzultantů je proces zaměřený na posouzení způsobilosti kandidátů nastavovat systém řízení projektů ve firmách, podporovat či koučovat řízení projektů, programů a portfolií a vytvářet vzdělávací programy na základě analýzy stavu projektového managementu (PM). Způsobilost je schopností osvojit si a aplikovat znalosti a dovednosti z oblasti projektového řízení v příslušném kontextu z pozice projektového manažera a konzultanta. Certifikace je ověřením takového způsobilosti

**Jsme přidružený člen Společnosti pro projektové řízení.**





Společnost pro projektové řízení je zastřešující profesní organizací projektových manažerů v České republice. Je nejvyšší odbornou, mezinárodně uznávanou autoritou v otázkách projektového řízení a řízení prostřednictvím projektů v České republice, a to nezávisle na existenci odlišných standardů a metodik.

## Marketingové a obchodní aktivity Centra evropského projektování a.s.

Marketingový a obchodní tým Centra evropského projektování a.s. zaměřil své činnosti v roce 2012 především na zlepšení propagace značky CEP a firmy jako takové, dále na marketing jednotlivých produktů a v neposlední řadě na budování a posílení vztahů se zákazníky společnosti.

Tato snaha vedla k vybudování nových webových stránek firmy [www.cep-rra.cz](http://www.cep-rra.cz). Webová prezentace dostala kompletně nový grafický, uživatelsky přívětivý layout a také možnost aktivní komunikace s potenciálními zákazníky.

Svou specifickou podobu získaly také jednotlivé produkty/služby, které společnost CEP svým klientům nabízí. V kontextu těchto změn byly vytvořeny a distribuovány nové atraktivní propagační materiály firmy a jednotlivých produktů.

Všechny tyto novinky byly veřejnosti prezentovány spolu s plánem evropských dotací na roky 2014+ na první firemní společenské akci, která se za účasti obchodních partnerů společnosti konala 20. června 2012 v 17:00 hodin v kulturním zařízení v Lovčicích. Program zpestřil místní divadelní soubor báječnou komedií Vladimíra Renčina „Nejkrásnější válka“. Snaha o dlouhodobé zlepšování a budování vztahů s obchodními partnery vrcholila v druhé polovině roku zavedením nového CRM systému řízení vztahů se zákazníky.

<h3>Dotiční management</h3> <p>Nabízíme <b>kompletní administraci dotačních projektů</b> od A do Z. Konzultace projektového záměru, zpracování žádosti, řízení projektu, závěrečné vyúčtování. Převzeme od Vás administrativní náročnost dotačních projektů.</p> <p><a href="mailto:obchod@cep-rra.cz">obchod@cep-rra.cz</a></p>	<h3>Veřejné zakázky</h3> <p>Nabízíme <b>kompletní služby v oblasti zadávání veřejných zakázek</b>. Zajišťujeme poradenství, přípravu a organizaci procesu <b>zadávání veřejných zakázek, kontrolu</b> zadávacích řízení a jejich administrace, <b>přípravu nabídek</b> uchazečů do výběrových řízení.</p> <p><a href="mailto:zakazky@cep-rra.cz">zakazky@cep-rra.cz</a></p>
<h3>Lektorská činnost</h3> <p>Nabízíme praktické otevřené i interní kurzy šité na míru Vaším potřebám. Realizujeme <b>praktické kurzy v oblasti projektového řízení, dotačního managementu a veřejných zakázek</b>. Přijedeme za Vámi nebo Vás zveme do našich školících prostor v Hradci Králové.</p> <p><a href="mailto:skoleni@cep-rra.cz">skoleni@cep-rra.cz</a></p>	<h3>Firemní a vzdělávací akce</h3> <p>Nabízíme <b>pořadatelské zajištění</b> akcí organizovaných v rámci projektů podpořených ze strukturálních fondů a kompletní zajištění akcí <b>pořádaných veřejnou správou nebo firmami</b>.</p> <p><a href="mailto:akce@cep-rra.cz">akce@cep-rra.cz</a></p>
<h3>Koncepce, výzkum a inovace</h3> <p>Nabízíme <b>zpracování a aktualizace tematických koncepcí, analýz a studií</b>. Zabýváme se <b>rozvojem inovačních systémů</b>; vytváříme nástroje rozvíjející výzkumné a inovační prostředí klienta. Zajišťujeme <b>terénní šetření</b> v mnoha oblastech.</p> <p><a href="mailto:info@cep-rra.cz">info@cep-rra.cz</a></p>	<h3>Regionální rozvoj</h3> <p>Nabízíme <b>zpracování strategických plánů rozvoje a tematických odborných koncepcí</b>. Zabýváme se zpracováním <b>regionálních analýz a poradenskou činností v oblasti rozvoje regionu</b>.</p> <p><a href="mailto:info@cep-rra.cz">info@cep-rra.cz</a></p>

## Partner na cestě k Vaším cílům

**Centrum evropského projektování** je poskytovatelem poradenských, konzultačních a vzdělávacích služeb v oblasti **dotací z EU, veřejných zakázek, projektového řízení a regionálního rozvoje**. Již od roku 2004 je naše společnost spolehlivým a váženým partnerem na cestě k Vaším cílům.

**Proč spolupracovat s CEP?**

- Máme bohaté zkušenosti s realizací více než pěti stovek úspěšných projektů.
- Máme odborný a vzdělaný tým, většina našich projektových manažerů má certifikaci IPMA.
- Vlastníme certifikaci ISO 10006.
- Naše nabídka v oblasti dotačních projektů je nejkompaktnější na českém trhu.
- V našem lektorském týmu jsou pouze certifikovaní a zkušení lektori – absolventi našich kurzů za rok 2011 měli u certifikačních zkoušek úspěšnost 88,89%.
- Organizovali jsme již více než sto dvacet veřejných zakázek.



## Lektorská činnost

V rámci lektorské činnosti jsme se v roce 2012 zaměřili na vzdělávání v projektovém managementu. Tj. nejen v umění správně řídit dotační projekty, ale hlavně v umění projektově myslet a projektově řídit vlastní práci.

- Projektové řízení pro město Turnov
- Interní školení – projektové řízení pro zaměstnance Centra evropského projektování a.s. a Centra EP – příprava k certifikaci IPMA
- Finanční řízení projektů
- Novela zákona o veřejných zakázkách
- Novela zákona o veřejných zakázkách pro příspěvkové organizace KHK
- Veřejné zakázky dle zákona (začátečníci a pokročilí)
- Veřejné zakázky – OPLZZ
- V rámci projektu PAAK byla realizována školení pro každý z krajů v NUTS II Severovýchod (Královéhradecký, Liberecký a Pardubický kraj)
- Nálezy kontrol a zkušenosti z realizace veřejných zakázek
- Řízení projektů, závěrečná MZ a udržitelnost
- Veřejné zakázky pro začátečníky
- Závěrečná MZ a udržitelnost projektu
- Seminář TDI

Semináře realizujeme jednak v rámci projektu Posílení absorpční a administrativní kapacity a jednak je samostatně komerčně nabízíme přes naše webové stránky i specializované webové stránky. Semináře zajišťujeme v Hradci Králové, v Praze a dle potřeb i u jednotlivých klientů.

## Úspěchy projektů, na kterých se podílíme

### Ocenění pro TL-Ultralight s.r.o. za 3. nejlepší podnikatelský projekt roku 2011

Ceny za nejlepší podnikatelské projekty podpořené z OPPI mají své držitele. Ministerstvo průmyslu a obchodu (MPO) ocenilo projekt společnosti TL-Ultralight s.r.o.

třetím místem v kategorii Inovace. Osobní záštitu nad akcí převzal ministr průmyslu a obchodu Martin Kuba.

„Připravit kvalitní projekt, projít dotačním procesem a úspěšně celý záměr dokončit vyžaduje mnoho úsilí. Ty nejlepší projekty získaly titul, ocenění si zaslouží ale i další podnikatelé, kteří díky realizaci svých inovativních nápadů zvyšují konkurenceschopnost naší země,“ říká ministr průmyslu a obchodu Martin Kuba.

Cílem projektu bylo uvést na trh nově vyvinutý dvoumístný ultralehký letoun TL – 3000 zavedením inovovaného technologického procesu výroby. Inovace produktu i procesu byly ve svém oboru výjimečné v celosvětovém měřítku. Realizační tým TL-Ultralight s.r.o. společně s projektovými manažery Centra evropského projektování a.s. připravil úspěšnou žádost o dotaci a následně bezchybně řídil dotační proces realizace projektu a dovedl rozsáhlý projekt do zdárného konce. Celkové náklady projektu činily 59 850 000 Kč, přičemž 29 874 000 Kč příslušelo dotaci z Evropských a státních zdrojů.

„Díky společnosti CEP a.s. jsme získali dotaci necelých 30 mil. Kč z programu Inovace na zavedení sériové výroby nového typu ultralehkého letounu. Projekt byl výborně připraven a realizace projektu byla z dotačního hlediska profesionálně řízena. Díky této zkušenosti s firmou CEP a.s. spolupracujeme také na realizaci vybudování školicího centra a dále na projektu Marketing a ICT v podnicích. Aktuálně pro nás projektoví manažeři CEP a.s. připravují žádost na rozsáhlý vývojový projekt dotačního programu Potenciál. Spolupráci s firmou CEP a.s. doporučujeme našim váženým obchodním partnerům,“ říká jednatel společnosti TL-Ultralight s.r.o. Jiří Tlustý.





## Centrum evropského projektování a.s. v roce 2012 v číslech

Projekty	Počet	Výše dotace projektů
Zpracované žádosti v roce včetně nerozhodnutých žádostí	52	343 841 812,51 Kč
Přehled úspěšných žádostí, kterým byla v roce 2012 schválena dotace	22	130 498 922,29 Kč
Realizované projekty	150	3 254 666 223,19 Kč
<b>Celkem</b>	<b>224</b>	<b>3 729 006 957,98 Kč</b>

Veřejné zakázky	Počet	Předpokládaná hodnota
Vyhlášené a administrované zakázky	58	671 576 221 Kč

Lektorská činnost	Počet seminářů	Počet účastníků
Realizované semináře v rámci projektu PAAK i komerčně	20	450



Tým Centra evropského projektování a.s.

## Připravujeme a řídíme i naše vlastní projekty

### Projekt Posílení absorpční a administrativní kapacity (PAAK) v pátém roce

Název projektu	<b>Posílení absorpční a administrativní kapacity (PAAK)</b>
Žadatel	Centrum evropského projektování a.s.
Operační program	Regionální operační program NUTS II Severovýchod
Rozpočet	64 243 716,86 Kč
Výše dotace	56 211 169,79 Kč
Partneři projektu	<p>Liberecký kraj U Jezu 642/2a, 461 80 Liberec 2 www.kraj-lbc.cz</p> <p>Královéhradecký kraj Pivovarské náměstí 1245, 500 03 Hradec Králové www.kr-kralovehradecky.cz</p> <p>Pardubický kraj Komenského náměstí 125, 532 11 Pardubice www.pardubickykraj.cz</p>
Webová stránka projektu	www.cep-rra.cz/paak



Projekt Posílení absorpční a administrativní kapacity (PAAK) má za sebou další úspěšný rok, během kterého poskytoval příjemcům dotace z Regionálního

operačního programu NUTS II Severovýchod pomoc při administraci a realizaci jejich projektů. Předkladatelem projektu je Centrum evropského projektování. Na rozhodování o projektu se podílejí jeho partneři - Liberecký, Královéhradecký a Pardubický kraj. Celkové náklady projektu přesáhnou 64 miliony korun, z toho zhruba 56,2 milionu činí dotace.

Projekt PAAK umožňuje sdílet zkušenosti a znalosti jiných pomocí tzv. pilotních projektů. Ty mohou být vzorem a inspirací pro další žadatele a příjemce v případě, že s projektem začínají, ale i v případě, že již uspěli a vstupují do realizace. Podpora získávání dalších znalostí a zkušeností pro příjemce pomoci spočívá i v organizaci otevřených seminářů v rámci projektu PAAK.

Výbor Regionální rady regionu soudržnosti Severovýchod na svém 35. zasedání ze dne 1. 10. 2012 schválil

prodloužení termínu pro ukončení projektu PAAK do 15. 7. 2014. V návaznosti na to může být pilotním projektům prodlouženo poskytování asistence.

### I. Pilotní projekty

V roce 2012 byli členy Výběrové komise, z oblasti podpory 2.1 Rozvoj regionálních center, vybrán pilotní program IPRM Liberec – Atraktivní a kvalitní život v Liberci. Tomuto pilotnímu programu je poskytována asistence při realizaci a administraci jako celku, tedy v podobě metodické pomoci při řízení IPRM, přípravě průběžných hodnocení programu IPRM, naplňování cíle IPRM, indikátorů očekávaných přínosů, socioekonomických přínosů, v odborném vzdělávání pro realizátory programu, včetně zprostředkování zkušeností s pilotním programem, prezentace pilotního programu, praktické rady a návody při realizaci a administraci programu, problémy a jejich řešení.

V současnosti projekt PAAK disponuje 37 pilotními projekty. Z toho je 9 pilotním projektům poskytována asistence při přípravě. Z dalších 28 projektů je poskytována asistence při realizaci a administraci 10 projektům v realizaci, dalších 18 projektů je již ve fázi udržitelnosti.



Pilotní projekty, které v roce 2012 ukončily svoji realizaci a dostaly se do fáze udržitelnosti:

### Liberecký kraj

- **Investice do vybavení učeben pro praktickou výuku SUPŠ a VOŠ Turnov** – nositelem projektu je Liberecký kraj. Cílem projektu bylo zlepšení fyzických podmínek pro výuku a podmínek pro získávání praktických dovedností studentů školy. Prostřednictvím projektu byly zlepšeny fyzické podmínky pro výuku a získání praktických dovedností absolventů školy. Projekt přispěje k vytvoření příznivého prostředí pro uplatnění absolventů školy na trhu práce.
- **Zlepšení technického zázemí školy pro rozvoj spolupráce s podnikatelským prostředím** – nositelem projektu je Liberecký kraj. Cílem projektu bylo rekonstruovat objekt pitevny Střední školy hospodářské a lesnické ve Frýdlantu, kde vznikly nové prostory pro výuku zemědělských odborných předmětů a praktická cvičení. V rámci projektu došlo i k nákupu nového stroje – lesnické vyvážecí soupravy.
- **Spolupráce SOU s firmami při zavádění nejmodernějších technologií** – nositelem projektu je Střední odborné učiliště nábytkářské a střední odborná škola, s. r. o. Základním cílem projektu bylo vytvořit materiál-ně-technické podmínky pro výuku odborných předmětů v oboru Truhlář a Dřevařská nábytkářská výroba

### Královéhradecký kraj

- **Vytvoření podmínek pro výuku nového studijního zaměření veterinární technik laborant** – nositelem projektu je Královéhradecký kraj. Základním cílem projektu je rozšířit možnosti výuky odborných předmětů jak v teoretické, tak praktické části výuky. Vytvořením nového studijního zaměření Veterinární technik laborant reaguje Střední odborná škola veterinární na požadavky trhu práce.

- **Nové šance pro region v areálu Friesovy boudy 1200 m nad mořem** – nositelem projektu je podnikatel Mgr. Robert Matuška. V rámci projektu došlo k rekonstrukci Hotelu Friesovy boudy a Pensionu Andula, které nyní nabízejí lepší a širší nabídku ubytování a stravování.
- **Komplexní revitalizace veřejných prostranství budov obce Holovousy** – nositelem projektu je obec Holovousy. Projekt se zabýval komplexní revitalizací veřejných prostranství a budov obce Holovousy a řešil vybudování odpočinkových míst, dětských koutků, obnovu památek, rekonstrukci komunikací, výsadbu a obnovu zeleně, rekonstrukci osvětlení, restaurování zapsaných kulturních památek a vybudování infrastruktury pro volnočasové aktivity.

### Pardubický kraj

- **Labská hotelová škola** – gastronomická učebna – nositelem projektu je Labská hotelová střední odborná škola a Střední odborné učiliště Pardubice s.r.o. Projekt byl zaměřen na zlepšení fyzických podmínek výuky a získávání dovedností absolventů škol prostřednictvím vybudování a vybavení gastronomické učebny pro praktickou výuku spolu se sociálním záze- mím pro žáky školy.
- **Rekonstrukce objektu sokolovny v Nasavrkách a přilehlého areálu** – nositelem pilotního projektu je nestátní nezisková organizace TJ Sokol Nasavrky. Záměrem projektu byla rekonstrukce sokolovny TJ Sokol Nasavrky a přilehlého areálu, která spočívala v úpravě dispozice objektu, jeho přizpůsobení potřebám současné doby a také zajištění jeho bezbariérovosti. Součástí projektu byla také výstavba dětského hřiště.



Investice do vaší budoucnosti  
Spolufinancováno Evropskou unií  
z Evropského fondu pro regionální rozvoj

## II. Semináře

Dalším stěžejním nástrojem, pomocí něhož dochází k naplnění hlavního cíle projektu (tj. rozvoj lidských zdrojů, předávání zkušeností s asistencí), je pořádání konferencí, seminářů a workshopů.

Semináře jsou určeny pro realizátory projektů financovaných z Regionálního operačního programu NUTS II Severovýchod a jejich témata jsou volena tak, aby co nejlépe vystihovala jejich potřeby.

Od začátku roku 2012 se ve všech třech krajích NUTS II Severovýchod uskutečnilo celkem 10 otevřených seminářů, v rámci kterých se proškolilo 250 účastníků. Témata seminářů se týkala Projektového řízení z pohledu TDI, Řízení projektů ROP SV (závěrečná monitorovací zpráva, kontroly a udržitelnost) a největší zájem byl mezi příjemci o semináře na téma Veřejné zakázky. Tyto semináře jsme dle zkušeností účastníků rozdělili na začátečníky a na pokročilé, abychom se mohli problematice věnovat dle požadavků účastníků.



Semináře pořádané v rámci projektu PAAK se setkaly s velice pozitivním ohlasem účastníků, kteří ve svých hodnoceních vyzdvihovali zejména odbornost lektorů, jasný výklad, srozumitelné materiály a výborné organizační zajištění seminářů.



Projekt PAAK se na Vás těší i v dalším roce své existence. Další informace i veškeré podklady k seminářům naleznete na webové stránce projektu PAAK: <http://www.cep-rra.cz/paak/>.



## Pilotní projekt z Královéhradeckého kraje

### Nové šance pro region v areálu Friesovy boudy 1200 m nad mořem

NÁZEV PROJEKTU	Nové šance pro region v areálu Friesovy boudy 1200 m nad mořem
ŽADATEL	Mgr. Robert Matuška
OPERAČNÍ PROGRAM	Regionální operační program NUTS II Severovýchod
DOBA REALIZACE	duben 2011 – září 2012
CELKOVÉ VÝDAJE	90 539 818 Kč
VÝŠE DOTACE	31 184 412,65 Kč



Investice do vaší budoucnosti  
Spolufinancováno Evropskou unií  
z Evropského fondu pro regionální rozvoj

Jedním z pilotních projektů v rámci oblasti podpory 3.1 Rozvoj základní infrastruktury a doprovodných aktivit v oblasti cestovního ruchu je projekt „Nové šance pro region v areálu Friesovy boudy 1200 m nad mořem“.

Projekt se týkal radikální modernizace a rozšíření služeb areálu Friesovy boudy v Krkonoších spadající pod obec Strážné. Areál se nachází v nadmořské výšce 1 200 m nad mořem, na trase Krkonošské magistrály, 8 km od úpatí nejvyššího vrcholu České republiky Sněžky. Hlavním důvodem realizace tohoto pilotního projektu byl především nevyhovující technický a kvalitativní stav objektů areálu. Především pak stav hlavních ubytovacích objektů – Hotelu Friesovy boudy a Pensionu Andula. Obě zařízení byla nedostatečně funkční, naprosto nevyužívala svého potenciálu a potenciálu cestovního ruchu lokality.

#### Součástí projektu byly tyto objekty:

- Hotel Friesovy boudy (radikální modernizace a rekonstrukce, rozšíření služeb)
- Hospodářský přístavek (nová výstavba)
- Pension Andula (radikální rekonstrukce, rozšíření služeb)
- Čistírna odpadních vod (rekonstrukce)
- Socha Krakonoše (umístění uměleckého díla)
- Lyžařský vlek dlouhý 900 m (modernizace)

Díky rekonstrukci objektů došlo k rozšíření nabídky ubytovací a stravovací kapacity (tři kategorie ubytování v rámci jednoho areálu), objekt hotelu je přístupný osobám s omezenou schopností pohybu a také došlo ke snížení energetické náročnosti objektů (zateplením objektů).

Webové stránky horského hotelu Friesovy boudy: <http://www.friesovyboudy.cz/>



## Úspěšná příprava a realizace projektů vyžaduje připravené lidi

ŽADATEL	Centrum evropského projektování a.s.
PARTNER PROJEKTU	Centrum EP
OPERAČNÍ PROGRAM	OPVK – oblast podpory 3.2
ROZPOČET	1 332 000 Kč
VÝŠE DOTACE	1 332 000 Kč

V roce 2012 jsme zahájili realizaci projektu, jehož záměrem je vytvoření vzdělávacího programu „Projektový manažer“ určeného pro další individuální vzdělávání. Vytvořený vzdělávací program je určen zájemcům, kteří si chtějí rozšířit své odborné znalosti a dovednosti z oblasti projektového řízení. Pilotního vzdělávání se účastní 20 „studentů“. Tematika projektového řízení je především řešena komplexně v obecné rovině problematiky a netýká se pouze dotačních projektů. Získané znalosti a praktické

dovednosti umožní absolventovi vytvořit si vlastní postupy pro optimální řešení jakéhokoliv úkolu nebo projektu v běžném či pracovním životě prostřednictvím projektového řízení.

Součástí projektu je vytvoření a následné praktické ověření všech vzdělávacích materiálů pro přednášky, workshopy a e-learningovou aplikaci. Vzdělávací program je složen z 9 modulů, které řeší problematiku jednotlivých fází projektu od inicializace projektu přes jeho plánování, řízení a ukončení. Součástí vzdělávání je také zvládnutí nezbytné problematiky z oblasti behaviorálních dovedností. Struktura vzdělávacího programu zahrnuje přednášky, na které bezprostředně navazují workshopy. K prohloubení a rozšíření informací mohou účastníci školení využít e-learningové aplikace, ve kterých jsou zahrnuty i testy pro ověření znalostí. Celé školení je ukončeno obhajobou vlastních projektů. Na nich účastníci pracují za pomoci konzultantů v druhé polovině školení, kdy už mají probrané základy. Na realizaci projektu se podílí tým složený z projektových manažerů vlastních mezinárodně uznávaných certifikát IPMA a majících dostatek praktických zkušeností z investičních i neinvestičních projektů.



INVESTICE DO ROZVOJE VZDĚLÁVÁNÍ

## Oddělení investičních projektů a životního prostředí

Oddělení investičních projektů a životního prostředí v roce 2012 zajišťovalo ve spolupráci s ostatními odděleními přípravu projektových žádostí, řízení investičních projektů v době realizace, udržitelnosti a lektorskou činnost.

Tyto aktivity byly realizovány pro klienty nejenom z Královéhradeckého kraje, ale i z kraje Středočeského, Olomouckého či Kraje Vysočina. Našimi klienty byli nejen podnikatelé a neziskové organizace, ale i veřejná správa.

Projektoví manažeři oddělení připravovali a řídili projekty financované především z následujících dotačních zdrojů:

- Regionální operační program NUTS II Severovýchod,
- Regionální operační program NUTS II Jihovýchod,
- Operační program Životní prostředí,
- Integrovaný operační program,
- Operační program přeshraniční spolupráce Česká republika – Polská republika,
- Národní program podpory cestovního ruchu.

### Národní kontaktní místo Central Europe

V roce 2012 jsme pokračovali v realizaci projektu Central Europe - Národní kontaktní místo. Poskytovali jsme služby v podobě expertní podpory příjemcům dotace či potenciálním žadatelům programu Central Europe. Nejvyšší podíl činnosti Centra evropského projektování a.s. byl v tomto roce na tvorbě shrnující publikace o projektech českých partnerů podpořených projektů programu Central Europe.



### Centrum služeb pro cyklisty Bratrouchov

ŽADATEL	Hermano a.s.
OPERAČNÍ PROGRAM	MMR – NPCR – Cestování dostupné všem 2012
ROZPOČET	3 372 800 Kč
VÝŠE DOTACE	1 686 400 Kč



**MINISTERSTVO PRO MÍSTNÍ ROZVOJ ČR** Projekt „Centrum služeb pro cyklisty Bratrouchov“ byl ve spolupráci s Centrem evropského projektování a. s. v roce 2012 podpořen z Národního programu podpory cestovního ruchu z podprogramu „Cestování dostupné všem“.

Smyslem projektu je vytvoření centra služeb pro cyklisty a turisty, jež přispěje ke zkvalitnění stávající nabídky služeb cestovního ruchu v turistické destinaci Krkonoš a zvýšení úrovně vybavenosti cyklotras. Důležitým aspektem projektu je také podpora rozvoje šetrných forem turistiky v podobě cykloturistiky a zlepšení dostupnosti turistických cílů za pomoci přepravních prostředků šetrných k okolnímu rázu krajiny.

Za přispění prostředků státního rozpočtu České republiky z programu MMR ČR bylo v druhé polovině roku 2012 vybudováno zázemí cyklocentra s půjčovnou elektrokol, nabízejícího turistům i základní servisní služby a turistické informace. Pro pohodlí příjíždějících turistů bylo dále v blízkosti vedoucích cyklotras instalováno turistické odpočívadlo. V rámci projektu byla rovněž pořízena kompletně vybavená horská i treková elektrokola, která budou k dispozici pro zapůjčení návštěvníkům. Předností nově pořízených elektrokol je jejich šetrnost k životnímu prostředí a využitelnost i pro osoby s nižší fyzickou kondicí, jakými jsou děti, senioři, osoby se zdravotními omezeními, klienti lázní apod., kterým se tak otevírají nové možnosti aktivního poznávání okolních přírodních a kulturních památek v náročnějším horském terénu východních Krkonoš.

Významnou součástí realizace projektu je rovněž podpůrná marketingová kampaň, které je věnován velký důraz v rámci propagace akce a jejich hlavních myšlenek – rozvoj šetrných forem cestovního ruchu a aktivního trávení



volného času. V rámci kampaně byly v loňském roce v okolí Bratrouchova instalovány venkovní bannery a vytištěny nové turistické mapy a další drobné propagační materiály. Hlavní část kampaně je směřována na zahájení sezóny 2013 a slavnostní otevření cyklocentra, které je plánováno na jaro 2013.

## Rekonstrukce koupaliště v Jičíně

ŽADATEL	Město Jičín
OPERAČNÍ PROGRAM	Regionální operační program NUTS II Severovýchod
ROZPOČET	191 472 593 Kč
VÝŠE DOTACE	86 733 299 Kč



Projekt „Rekonstrukce veřejného koupaliště Kníže“ se stal největší investicí v historii města Jičína. V rámci této rekonstrukce bylo obnoveno původní koupaliště z 30. let

minulého století. Projekt s rozsáhlou koncepcí pamatoval nejen na rekonstrukci samotného koupaliště, ale i na širší souvislosti – nové technologie koupaliště, zjednodušení dopravy v okolí, cyklostezka, rekonstrukce hráze rybníka, úprava kanalizace, veřejného osvětlení, sítí, ap. Toto vše se spolu s rekonstrukcí dočkalo zásadních vylepšení.

Projekt, na jehož přípravě a realizaci jsme se podíleli, byl kompletně ukončen v září 2012. Dotace, která činila téměř 87 milionů korun, byla poskytnuta z Regionálního operačního programu NUTS II Severovýchod, z prioritní osy



2.2. – Rozvoj měst a venkova. Realizace projektu trvala od prosince 2009 a skončila kolaudací na konci dubna 2012. Koupaliště bylo dne 27. srpna 2010 slavnostně otevřeno a uvedeno do ročního zkušebního provozu. Po jeho vyhodnocení musela být dostavěna protihluková stěna, čímž se realizace projektu protáhla až do r. 2012.

Celý areál koupaliště prošel komplexní rekonstrukcí. Mimo pořízení nové kvalitní technologie čištění vody, nerezových bazénových van a zábavních prvků, prošly revitalizací i stávající budovy. Jednalo se o přestavbu již nevyhovující restaurace, zbudování nových šaten, sociálního zázemí, věže plavčíka a dvou vstupních bran, kdy stávající vstup byl doplněn v jižní části o druhý bezdoporový vstup, který slouží pro přístup z parkoviště „západ“. Pro přechod přes Cidlinu byla vybudována nová ocelová lávka pro pěší a cyklisty.



Nové koupaliště je rozděleno na plaveckou a rekreační (zábavní) část. Plavecká část má čtyři plavecké dráhy se startovacími bloky a vyznačenými plaveckými pásy. Hloubka v plavecké části je od 1,3 do 1,6

metru. Část plavecká a neplavecká mohou být odděleny dělicím lanem při výcviku neplavců nebo plavání veřejnosti. Rekreační část obsahuje vodní masážní a zábavné atrakce, např. skluzavky, téměř 70 metrů dlouhý tobogán, chrlič, masážní sedátka a trysky, gejzír, vodní clonu, perličková lůžka nebo houpací bazén. Dětský bazének pak nabízí vodního ježka a vodní hřib.

Součástí areálu jsou navíc: dětské hřiště a hřiště pro míčové hry, půjčovna loděk, nové oplocení a další menší prvky.

Stavební úpravy se dotkly i okolí, a to zejména ulic Máchova, betonové komunikace podél Cidliny vedoucí k Hvězdoslavově ulici, včetně rekonstrukce stykové křižovatky těchto dvou komunikací. Dále byla upravena ulice Jarošov pro obousměrný provoz a parkování a křižovatka ulic Bolzanova, Jarošovská a Fibichova se proměnila v okružní křižovatku. Na západní a východní straně vznikla dvě nová parkoviště poskytující zhruba 120 míst ke stání osobních automobilů, handicapovaných a autobusů.

Důležitou součástí rozsáhlé rekonstrukce koupaliště bylo i vybudování nové dešťové kanalizace, prodloužení



a přeložení náhonu u vstupní části v délce více než 130 metrů a kompletní výměna dalších inženýrských sítí.

Stavbu prováděla firma GEOSAN GROUP a.s., řízení projektu zajišťovalo Centrum evropského projektování a.s.

### Obnova bývalé sýpky v Rokytnici v Orlických horách pro umístění stálé muzejní expozice

ŽADATEL	Město Rokytnice v Orlických horách
OPERAČNÍ PROGRAM	ROP SV
ROZPOČET	39 257 676,94 Kč
VÝŠE DOTACE	32 853 368,57 Kč



Předmětem projektu „Obnova bývalé sýpky v Rokytnici v Orlických horách pro umístění stálé muzejní expozice“ registrovaného pod číslem CZ.1.13/3.1.00/14.00800 je vybudování prostor pro novou stálou expozici s vazbou na místní historii, zajímavosti, přírodu, kulturní a umělecké aktivity. Cílem projektu je zřízení Muzea Orlických hor ve městě Rokytnice v Orlických horách jako pobočky Muzea a galerie Orlických hor v Rychnově nad Kněžnou. Projekt je realizován v objektu bývalé sýpky v centru města. Jedná se o třípodlažní objekt vybudovaný v polovině 19. století jako sklad obilovin, slámy a sena.

Navrhované dispoziční uspořádání a obsahová náplň expozic muzea vycházejí ze zkušenosti s chováním návštěvníků, jejich nároky na stálou expozici v současnosti i atributy, které by moderní muzeum mělo splňovat. V muzeu budou nabízeny informace, zábava, všestranné vjemy, trochu nadčasová i tradiční expozice, v níž by každý měl najít něco pro sebe, a podívaná, která s návštěvníkem komunikuje a vede jej k aktivnímu přístupu. Projekt vhodným způsobem spojuje historicky významný prostor (historický objekt) s místní tradicí.

Realizace projektu započala v dubnu 2011 a ukončena bude prosinci 2013. Stavební práce byly zahájeny v listopadu 2011 a ukončeny by měly být předáním a převzetím

staveniště v květnu 2013. Po ukončení stavebních prací bude v novém muzeu zřízen infokiosek, expozice Příroda, expozice Řemesla, bude zrealizováno kvalitní výstavní osvětlení, interaktivní stěna, multifunkční výstavní závěsný systém, atd. Do nově zřízené pobočky v Rokytnici v Orlických horách bude část expozice přesunuta z Muzea a galerie Orlických hor v Rychnově nad Kněžnou.



Celkový rozpočet projektu činí 39 257 676,94 Kč. Město Rokytnice v Orlických horách ve spolupráci s Centrem evropského projektování a.s. získá dotaci z ROP Severovýchod v celkové výši 32

853 368,57 Kč. Partneři projektu jsou Královéhradecký kraj a Muzeum a galerie Orlických hor v Rychnově nad Kněžnou.

### Sběrný dvůr Příbram

ŽADATEL	Město Příbram
OPERAČNÍ PROGRAM	OPŽP 4.1 Zkvalitnění nakládání s odpady
ROZPOČET	18 487 742 Kč
VÝŠE DOTACE	15 000 000 Kč

Obsahem projektu je výstavba sběrného dvora na „zelené louce“ cca 900 m od severního okraje města Příbrami, v nezastavěné oblasti. Hlavním cílem projektu je vybudovat sběrný dvůr, který bude sloužit ke shromažďování odpadů od občanů města Příbrami a vytvořit tak podmínky pro shromažďování kvalitního tříděného odpadu, který je možné předat oprávněným osobám k dalšímu využití. Sběrný dvůr bude určen pro obyvatele města Příbrami k dočasnému uložení odpadů kategorie O a N. Realizace projektu zlepšit nakládání s odpady ve městě Příbrami a výrazně se zvýší separace recyklovatelného odpadu z komunálního odpadu. Tím se zamezí vzniku „černých“ skládek v intravilánu obce. Součástí projektu je vybudování skladovacích objektů, vytvoření zpevněných ploch a instalace prvků ochrany sběrného dvora před nepovolaným vniknutím. Dále se pak jedná o nákup velkoobjemových kontejnerů na sběr bioodpadu, objemného odpadu, železného šrotu, plastů, pneumatik a polystyrénu. Pro shromažďování



textilu, bílého a barevného skla, nápojových kartonů, PET lahví a papíru budou pořízeny kontejnery se spodním výsypem. Zelená složka shromážděného bioodpadu bude dále pře-

dávána ke zpracování na kompostárnu. Součástí projektu je i vnitřní vybavení sběrného dvora, které bude spočívat v nákupu traktoru, kontejnerů, lisu na papír a drobné mechanizace (váha, paletový vozík). Součástí stavby je i oplocení, manipulační plocha, přípojka nízkého napětí včetně rozvodů a osvětlení, přípojka na vodu, splašková a dešťová kanalizace a vytvoření zelených ploch. Na sběrném dvoře bude docházet pouze k úpravě (dotřídění, lisování, drcení) odpadů. Projekt předpokládá materiálové využití odpadu ve výši 95,3 % a skládkování ve výši 4,7 %. Materiálově využívané odpady – recyklace: plasty, sklo, kovy, kompozitní obaly, papír, kovy, bioodpad, pneumatiky, bude probíhat zpětný odběr elektrozařízení. Odpady na skládku bude tvořit velkoobjemový odpad a nebezpečný odpad. Projekt sběrného dvora Příbram se tak dostává na maximum možného materiálového využití odpadu.



OPERAČNÍ PROGRAM  
ŽIVOTNÍ PROSTŘEDÍ



EVROPSKÁ UNIE | Pro vodu,  
Fond soudržnosti | vzduch a přírodu

## Modernizace ski areálu Máchovka v Nové Pace

ŽADATEL	TJ Bruslařský klub Nová Paka
OPERAČNÍ PROGRAM	ROP SV
ROZPOČET	14 968 114,20 Kč
VÝŠE DOTACE	8 309 564,69 Kč



Regionální  
operační program  
NUTS II Severovýchod

Hlavním cílem projektu je prostřednictvím modernizace a rozšířením doprovodné infrastruktury cestovního ruchu podpořit rozvoj cestovního ruchu na Novopacku.

Zvýšení kvality nabízených služeb modernizovaného skiareálu a zvýšení přepravní kapacity podpoří nárůst

návštěvnosti tohoto skiareálu, který patří mezi nejnavštěvovanější v Podkrkonoší. Realizací projektu dojde k prodloužení turistické sezony. Areál bude využitelný i v letní turistické sezoně (koloběžky, travní lyžování apod.). Nový odbavovací systém povede k většímu komfortu návštěvníků a zrychlí jejich odbavení. Vybudováním dětského parku s pohyblivým pásem a lanovým vlekem otevře skiareál své služby začínajícím lyžařům a především rodinám s dětmi, jakožto hlavní cílové skupině tohoto projektu. Projekt si klade za cíl vytvořit protipól přeplněným a drahým Krkonošským lyžařským střediskům, kterým nemůže vzhledem ke své poloze konkurovat. Areál nabídne své služby méně náročným lyžařům a klidné prostředí pro rodiny s dětmi při trávení jejich letní či zimní dovolené.

Pro zkvalitnění služeb a zvýšení komfortu pro lyžaře realizoval TJ Bruslařský klub Nová Paka rekonstrukci a rozšíření stávajícího lyžařského areálu. Jedná se o nahrazení dopravního zařízení, což zajistilo zvýšení kapacity. Stávající lyžařský vlek s jednomístnými tyčovými unášeči byl nahrazen dvoumístným lyžařským vlekem s bubinkovými unášeči. Součástí projektu byla instalace lanového vleku v dolní části areálu, který bude sloužit pro lyžaře začátečníky. Dále byl pro děti instalován nový lyžařský dopravní pás v dolní části areálu. Proběhla modernizace systému zasněžování, osvětlení svahu a elektroinstalace. V rámci projektu byly pořízeny komplexní informační systém, odbavovací systém a bezpečnostní prvky. V neposlední řadě byl vytvořen dětský park s atrakcemi.

Projekt byl realizován v letech 2011 až 2012 a nyní se nachází v udržitelnosti. Celkový rozpočet projektu činil téměř 15 milionů Kč. TJ Bruslařský klub Nová Paka ve spolupráci s Centrem evropského projektování a.s. získal dotaci z programu ROP Severovýchod ve výši 8,3 milionů Kč.



## Oddělení neinvestičních projektů a rozvoje podnikatelského sektoru

Oddělení neinvestičních projektů a rozvoje podnikatelského sektoru se ve spolupráci s ostatními odděleními podílelo na zpracování žádostí o dotaci a řízení projektů v době realizace a udržitelnosti.

Tým projektových manažerů zpracovával projekty pro klienty z veřejné správy, podnikatelské oblasti a také z neziskové sféry.

Oblasti rozvoje, které byly projekty podpořeny: vzdělávání ve firmách a ve veřejné správě, podpora cestovního ruchu, inovace, výzkum a vývoj, podpora regionálního školství, investice do nemovitostí, rozvoj venkova a další.

### Operační programy:

- Operační program Lidské zdroje a zaměstnanost,
- Operační program Vzdělávání pro konkurenceschopnost,
- Operační program podnikání a inovace,
- Program rozvoje venkova,
- Regionální operační program NUTS II Severovýchod,
- Grantová schémata SROP,
- Operační program Věda a výzkum pro inovace.

V roce 2012 jsme zpracovali a úspěšně podali projekt „Úspěšná příprava a realizace projektů vyžaduje připravené lidi“, reg. č. CZ.1.07/3.2.10/03.0019. Uvedený projekt je zaměřen na tvorbu a pilotní ověření vzdělávacího programu zaměřeného na oblast projektového řízení. Vzdělávací program, určený pro další individuální vzdělávání zájemců, řeší tuto oblast komplexně v obecné rovině (projektové řízení nejen dotačních projektů, ale i dalších pracovních procesů). Ze získaných informací a praktických zkušeností si účastník sestaví následně vlastní postupy pro optimální řešení jakéhokoliv úkolu nebo projektu v běžném či pracovním životě.

S ostatními kolegy jsme pokračovali v lektorské činnosti. Realizována byla školení na řízení projektů v programu Lidské zdroje a zaměstnanost a také na finanční řízení projektů.

Stali jsme se významným partnerem pro subjekty veřejné správy, s nimiž spolupracujeme na řízení jejich projektů. Námí podané projektové žádosti v oblasti rozvoje měst

(OP Lidské zdroje a zaměstnanost) měly 100% úspěšnost. Všechny získaly finanční dotaci.

### Komplexní zavedení procesního řízení a procesní optimalizace v Celní správě ČR

ŽADATEL	Generální ředitelství cel
OPERAČNÍ PROGRAM	OP LZZ
ROZPOČET	26 934 400 Kč
VÝŠE DOTACE	26 934 400 Kč



Cílem projektu je zavedení systému strategického plánování a řízení a zlepšení kvality řízení a managementu Celní správy ČR (CS). Projekt přispěje k racionalizaci a vyšší efektivitě činností vykonávaných CS včetně vyšší efektivity vynakládaných zdrojů a finančních prostředků.

Pro dosažení cílů projektu jsou v jeho rámci realizovány následující aktivity:

- Dokončení implementace strategického řízení,
- Implementace procesního řízení,
- Implementace měření výkonnosti procesů,
- Implementace nástrojů pro podporu strategického a procesního řízení a měření výkonnosti procesů,
- Metodická podpora strategického a procesního řízení a měření výkonnosti procesů,
- Zavedení systému řízení nákladů ABC/ABM (Activity Based Costing/Activity Based Management),
- Vzdělávání řídicích pracovníků CS v oblasti manažerského řízení a rozhodování.

Díky realizovaným aktivitám projektu může CS a její management využívat při svém rozhodování a řízení všech dílčích procesů kvalitní informace a data, která budou přesně popisovat současný stav a slabá místa probíhajících procesů. Na základě tvrdých dat bude možné podrobně analyzovat a definovat problémové oblasti a přijmout kvalifikovaná rozhodnutí, která povedou k příslušným

změnám fungování. Po ukončení všech klíčových aktivit projektu bude probíhat následný provoz, který bude spočívat v kontinuálním procesu zlepšování vnitřního fungování CS na základě analýz, sledování nákladovosti a náročnosti procesů. Dílčí výstupy projektu (např. metodiky) jsou postupně zařazovány do interních předpisů CS, a je tak zajištěn jejich jednotný převod do praxe v rámci celé organizační struktury Celní správy. Na realizaci projektu se přímo podílejí interní experti CS.

Projekt má přímou vazbu na Usnesení vlády č. 757/2007 „Efektivní veřejná správa a přátelské veřejné služby - Strategie realizace SA v období 2007-2015“.

Realizace projektu se blíží do závěrečné etapy, kdy vznikají finální podoby výstupů. Termín ukončení projektu je stanoven na 30. 6. 2013. Centrum evropského projektování a.s. se podílí na řízení celého projektu s rozpočtem bezmála 27 milionů korun z Operačního programu Lidské zdroje a zaměstnanost.



### Komplexní vzdělávací program v oblasti výživy onkologických pacientů

Projekt byl zaměřen na vytvoření a pilotní ověření vzdělávacího programu pro další individuální vzdělávání odborné zdravotnické veřejnosti, která se ve své každodenní praxi setkává s onkologickými pacienty. Projekt je koncipován tak, aby umožnil oslovit lékaře, sestry, zástupce patientských organizací a medicínského průmyslu, pracovníky lékařských, lékárnických a sesterských organizací a komor a i novináře s profesním zaměřením na zdravotnickou tematiku.

Prostřednictvím projektu byly vytvořeny a prakticky ověřeny vzdělávací materiály pro oblast výživy onkologických pacientů, která má 35% podíl na úmrtnosti těchto pacientů a v době stanovení diagnózy jich je již 75 % podvyživených. V dalším období umožní vytvořený vzdělávací program rozšířit stávající vzdělávací nabídku individuálního vzdělávání. Program má ambice oslovit zájemce o řešení problematiky zaměřené na stále podceňované téma zabývající se významem výživy onkologických pacientů na úspěšnost jejich léčby.

Vytvořený vzdělávací program je složený z 11 modulů, kdy každý modul je obsahem a rozsahem uzpůsobený jednotlivým specializacím uvedených potenciálních účastníků. Vzdělávací program umožňuje využití e-learningové formy v kombinaci se semináři. Účastníci školení mají možnost při studiu využívat FAQ. Semináře vedené lektory umožňují účastníkům aplikovat získané znalosti ve své běžně provozované praktické činnosti. Absolventi školení mohou i po ukončení školení využívat webové stránky pro konzultace při řešení složitějších situací, s nimiž se ve své praxi setkají.

Realizace projektu byla ukončena v prosinci 2012.



INVESTICE DO ROZVOJE VZDĚLÁVÁNÍ

ŽADATEL	Nadace pro rozvoj v oblasti umělé výživy, metabolismu a gerontologie
OPERAČNÍ PROGRAM	OPVK – oblast podpory 3.2
ROZPOČET	3 721 000 Kč
VÝŠE DOTACE	3 721 000 Kč

### Školící středisko TL-ULTRALIGHT s.r.o.

ŽADATEL	TL-ULTRALIGHT s.r.o.
OPERAČNÍ PROGRAM	OPPI – Školící střediska Výzva II
ROZPOČET	23 000 000 Kč
VÝŠE DOTACE	11 500 000 Kč

Záměrem projektu je rekonstrukce v současné době nevyužívané budovy v areálu letiště v Hradci Králové na



školicí středisko leteckého průmyslu. Vzdělávání bude určeno hlavně pro zaměstnance společnosti TL-ULTRALIGHT

s.r.o., dále také pro piloty, mechaniky, obchodní zastoupení společnosti a obdobné pozice leteckého průmyslu ČR. Specifickým rysem odvětví leteckého průmyslu – výroby ultralightů je fakt, že při výrobě letounů jsou používány zejména modelářské techniky stavby komponent včetně laminace, obrábění a řezání kovů, montáž a menší podíl sváření kovů, lakování a polepování dílů.

Předmětem projektu je rekonstrukce a nástavba objektu v areálu letiště v Hradci Králové. Součástí řešení je i vodovodní přípojka, splašková a srážková kanalizační přípojka, přípojka elektro a zpevnění ploch. Školící středisko bude vybaveno vlastním sociálním zázemím, včetně prostor pro přípravu lektorů. V rámci projektu budou pořízeny školící pomůcky a prostředky, a to převážně pro školení z oboru modelářské techniky, laminace, výroby přípravků a forem, nové technologie kompozitové výroby a nové materiály, montáže a konstrukce letounu. Nedílnou a důležitou součástí je vybavení leteckým simulátorem.

Moderní školící středisko umožní profesní rozvoj zaměstnanců. Vybudování školícího střediska je dalším



pokračováním dlouhodobé firemní strategie v oblasti rozvoje lidských zdrojů společnosti.

Projekt se aktuálně nachází v závěrečné etapě realizace, která bude ukončena 30. 11. 2013. Celkový rozpočet projektu je 23 milionů Kč. Společnost TL-Ultralight s.r.o. ve spolupráci s Centrem evropského projektování a.s. získala dotaci z programu OPPI – Školící středisko ve výši 11,5 milionů Kč.

## Oddělení veřejných zakázek

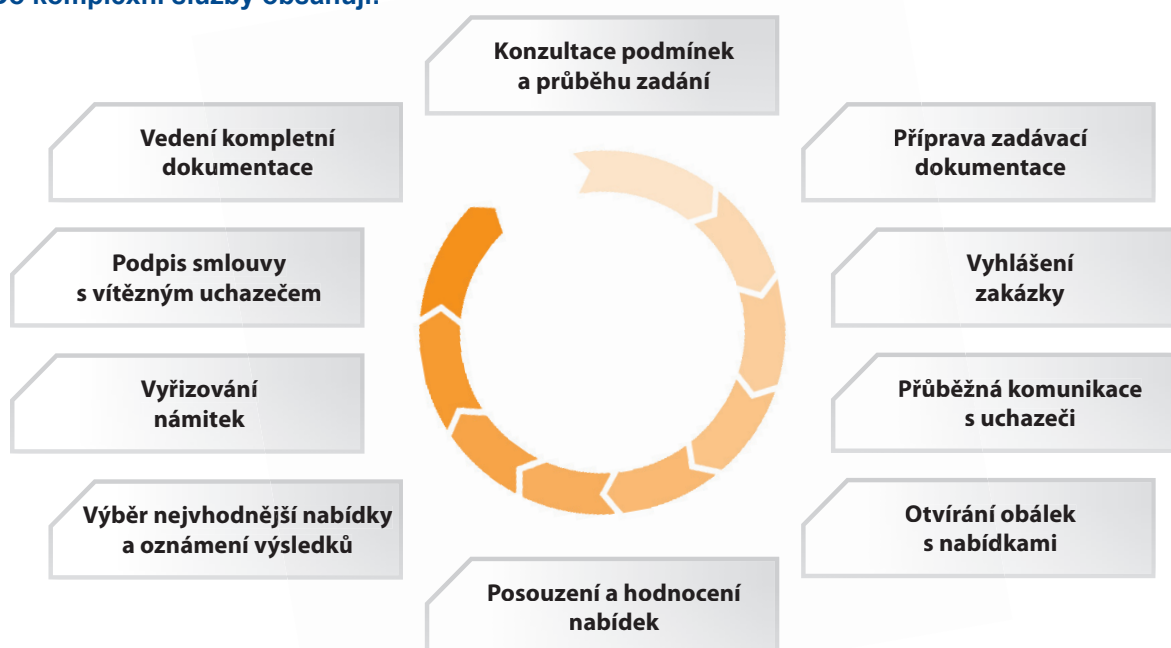
### Oddělení zajišťuje:

- Komplexní realizaci veřejných zakázek,
- Kontrolu zadávacích řízení,
- Zpracování nabídek klientů do zadávacích řízení,
- Poradenství v oblasti veřejných zakázek,
- Právní zajištění organizace (příprava a schvalování smluv, aktualizace obchodního rejstříku atd.),
- Zpracování nabídek Centra evropského projektování do zadávacích řízení.

### Komplexní realizace veřejných zakázek:

- dle zákona č. 137/2006 Sb. o veřejných zakázkách v platném znění,
- dle pravidel jednotlivých operačních či dotačních programů.

#### Co komplexní služby obsahují:



Zajišťujeme rovněž Profil zadavatele pro veřejné či dotované zadavatele zdarma <https://zakazky.cep-rra.cz/>.

### Kontrola výběrových řízení

Konzultace s klientem ohledně probíhajících a ukončených veřejných zakázek. Kontrola všech dokumentů souvisejících s výběrovým řízením a správného administrativního postupu. Kontrola správnosti z hlediska relevantního operačního programu, kontrola dle správnosti postupu dle předpokládané hodnoty a druhu zadavatele. Konzultace výstupů z kontroly.

### Zpracování nabídek do výběrových řízení

Konzultace s klientem, příprava podkladů odpovídajících dané výzvě a danému operačnímu programu, administrativní

příprava nabídky, kompletace nabídky pro podání a poradenství pro klienta. Správnost a formální úplnost nabídek uchazeče - uchazeč se může soustředit na vlastní stránku nabídky a své obchodní činnosti. Úspora času pro klienta a nevyřazení nabídky pro formální požadavky.

### Poradenství

Poradenství s přípravou zadávacího řízení - určit správně druh řízení dle zadavatele, předpokládané hodnoty, operačního programu. Poradenství na správnost administrace VŘ a jeho náležitosti. Poradenství při dotazech, námitkách, doplňování apod.

## Přehled veřejných zakázek

ZADAVATEL	PŘEDMĚT ZAKÁZKY	PŘEDPOKLÁDANÁ HODNOTA	TYP ZADÁVACÍHO ŘÍZENÍ	OPERAČNÍ PROGRAM
Benediktínské opatství sv. Václava v Broumově	Výběr dodavatele na „Restaurátorský průzkum, stavebně historický průzkum, dokumentace historicky cenných prvků – klášter“	590 000 Kč	VZMR - služby	IOP
Benediktínské opatství sv. Václava v Broumově	Výběr dodavatele na „Restaurátorský průzkum, stavebně historický průzkum, dokumentace historicky cenných prvků – zahrada“	550 000 Kč	VZMR - služby	IOP
Benediktínské opatství sv. Václava v Broumově	Výběr dodavatele na „Archeologický průzkum“	1 700 000 Kč	VZMR - služby	IOP
HPH, spol. s.r.o.	Výběrové řízení na dodavatele strojů a zařízení (CNC vodní paprsek; CNC frézka; Lamináčnický stroj; CNC soustruhy; Hardware a sítě)	32 080 000 Kč	Dodávka	OPPI
Ján Radič	Vybavení ubytovacího objektu JANOVA BOUDA	1 718 660 Kč	Podlimitní – dodávka	ROP SV
Královéhradecký kraj	Zadávací řízení na dodávku vybavení č.02 v rámci projektu „Podpora praktické výuky technických oborů na střední škole – SPŠ Trutnov“	4 854 550 Kč	Otevřené nadlimitní - dodávky	ROP SV
Královéhradecký kraj	Příprava vzorků pro projekt „Centrum odborného vzdělávání ve stavebnictví“	1 257 945 Kč	Zjednodušené podlimitní – dodávka	ROP SV
Královéhradecký kraj	Dodávka a implementace Technologického centra Královéhradeckého kraje	35 478 803 Kč	Otevřené nadlimitní - dodávka	IOP
Královéhradecký kraj	Výběr dodavatele publicity projektu „Stavební úpravy objektu Gymnázia J.K.Tyla“	255 000 Kč	VZMR - služby	ROP SV
Královéhradecký kraj	Vypracování dokumentace pro stavební povolení na akci: „Stavební úpravy Galerie moderního umění v Hradci Králové – I. etapa“	1 900 000 Kč	VZMR - služby	bez dotace
Královéhradecký kraj	„Projektová dokumentace interiérů stavby: Stavební úpravy objektu Gymnázia J.K. Tyla v Hradci Králové“	750 000 Kč	VZMR - služby	ROP SV
Královéhradecký kraj	Výběr dodavatele propagačních materiálů v rámci projektu „Centrum odborného vzdělávání pro nejmodernější technologie obrábění dřeva“	70 000 Kč	VZMR – dodávka	ROP SV

ZADAVATEL	PŘEDMĚT ZAKÁZKY	PŘEDPOKLÁDANÁ HODNOTA	TYP ZADÁVACÍHO ŘÍZENÍ	OPERAČNÍ PROGRAM
Královéhradecký kraj	Výběr dodavatele pamětní desky a propagačního materiálu	33 879 Kč	VZMR – dodávka	ROP SV
Královéhradecký kraj	Zadávací řízení na dodavatele strojního zařízení a vybavení v rámci projektu „Centrum odborného vzdělávání pro nejmodernější technologie obrábění dřeva“	9 949 339 Kč	Otevřené nadlimitní – dodávky	ROP SV
Krkonoše svazek měst a obcí	Grafická příprava propagačních materiálů pro tisk a jejich výroba a tisk	750 000 Kč	VZMR – služby	ROP SV
Krkonoše svazek měst a obcí	Výroba a tisk propagačního materiálu – Krkonošská sezóna	550 000 Kč	VZMR – služby	ROP SV
Město Hořice	„VŘ na dodavatele – Technologické centrum, spisová služba, vnitřní integrace úřadu, I., II. a III. část výzvy - Hořice“	4 488 163 Kč	Otevřené nadlimitní – dodávka	IOP
Město Nový Bydžov	Dodávka městského kamerového systému	4 900 000 Kč	Otevřené nadlimitní – dodávka	Bez dotace
Město Nový Bydžov	Nový Bydžov – MKDS etapa I.	3 050 000 Kč	Otevřené podlimitní – dodávka	Podpora prevence kriminality
Město Špindlerův mlýn	Rekonstrukce a přístavba hasičské zbrojnice ve Špindlerově Mlýně	7 100 000 Kč	Otevřené podlimitní – stavební práce	OP CZ-PL
Město Špindlerův Mlýn	Rekonstrukce místní komunikace Špindlerův Mlýn – Špindlerova bouda	29 663 175 Kč	Otevřené podlimitní – stavební práce	OP CZ-PL
Město Turnov	Zpracování Strategie a Vize Městského úřadu Turnov	550 000 Kč	VZMR – služby	OPLZZ
Obec Kuks	Zajištění dostupnosti atraktivit CR v obci Kuks	22 482 252 Kč	Otevřené podlimitní – stavební práce	ROP SV
Obec Mlázovice	Dodavatel stavebních prací	3 700 000 Kč	VZMR – stavební práce	OPŽP
Obec Mlázovice	Vybavení sběrného dvora	850 000 Kč	VZMR – dodávka	OPŽP
Obec Urbanice	„Dostavba vodovodu a splaškové kanalizace v obci Urbanice – etapa I. a II. okres Hradec Králové“	6 570 000 Kč	Otevřené podlimitní – stavební práce	Bez dotace



ZADAVATEL	PŘEDMĚT ZAKÁZKY	PŘEDPOKLÁDANÁ HODNOTA	TYP ZADÁVACÍHO ŘÍZENÍ	OPERAČNÍ PROGRAM
Revitalizace KUKS o.p.s.	Výběr dodavatele pro TDI a BOZP pro projekt „Braunův kraj II.“	350 000 Kč	VZMR – služby	ROP SV
Sněžník, a.s.	Vybavení hotelu, dílčí část vybavení textilem	2 500 000 Kč	Podlimitní – dodávka	ROP SV
Sněžník, a.s.	Dodávka vybavení pro aktivní trávení volného času dětí	1 120 000 Kč	Mimo režim zákona – dodávka	Dotace Pardubického kraje
Střední průmyslová škola kamenická a sochařská Hořice	Dodání filtrační a recyklační technologie	815 000 Kč	VZMR – dodávka	ROP SV
Střední průmyslová škola kamenická a sochařská Hořice	Organizace VŘ - Střední průmyslová škola kamenická a sochařská-Dodávka robotizovaného pracoviště 3D rameno	8 352 655 Kč	Nadlimitní - dodávka	ROP SV
Střední průmyslová škola kamenická a sochařská Hořice	Organizace VŘ - „Robotizované pracoviště 3D Hořice - stavební práce“	900 204 Kč	VZMR – stavební práce	ROP SV
Střední škola technická a řemeslná, Nový Bydžov, Dr. M. Tyrše 112	Dodávka učebních pomůcek a vybavení učeben	1 285 916 Kč	Otevřené podlimitní – dodávka	OPVK
Střední škola technická a řemeslná, Nový Bydžov, Dr. M. Tyrše 112	Vybavení učeben a pracovišť praktické přípravy SŠTŘ Nový Bydžov	1 772 760 Kč	Otevřené podlimitní – dodávka	OPVK
Střední škola technická a řemeslná, Nový Bydžov, Dr. M. Tyrše 112	„Vybavení pracoviště praktické přípravy SŠTŘ Nový Bydžov kluznou plochou“ - JŘBU	227 500 Kč	JŘBU – dodávka	OPVK
Obec Borek	Výběr dodavatele stav. Prací pro akci "Rekonstrukce obecního úřadu č.p. 8 Borek"	3 800 000 Kč	ZPŘ - stavba	není
Muzeum a galerie Orlických hor v Rychnově nad Kněžnou	Vybavení interiéru	22 536 221 Kč	Nadlimitní otevřená - dodávka	ROP SV
Královéhradecký kraj	Konzultant - supervizor, Rekonstrukce Gymnázia J.K. Tyla	40 000 Kč	VZMR	2012

ZADAVATEL	PŘEDMĚT ZAKÁZKY	PŘEDPOKLÁDANÁ HODNOTA	TYP ZADÁVACÍHO ŘÍZENÍ	OPERAČNÍ PROGRAM
Královéhradecký kraj	Stavební úpravy objektu J.K. Tyla	110 000 000 Kč	otevřené podlimitní - stavební práce	ROP SV 2012
ARROW International	Tampónový potisk - Dodávka a instalace stroje na tampónový potisk	2 500 000 Kč	mimo režim ZVZ	OPPI
ARROW International	Kamerový systém	820 000 Kč	mimo režim ZVZ	OPPI
Královéhradecký kraj	Elektronická spisová služba	3 158 367 Kč	nadlimitní otevřené řízení	IOP
Benediktínské opatství sv. Václava v Broumově	Výběr dodavatele - Prováděcí dokumentace, výkon autorského dozoru - zahrada	5 548 936 Kč	otevřené nadlimitní řízení	IOP
Benediktínské opatství sv. Václava v Broumově	Výběr dodavatele - Prováděcí dokumentace, výkon autorského dozoru - klášter	6 228 000 Kč	otevřené nadlimitní řízení	IOP
Benediktínské opatství sv. Václava v Broumově	Vzdělávací a kulturní centrum Broumov - revitalizace kláštera a klášterní zahrady	204 615 269 Kč	úzké řízení	IOP
Revitalizace KUKS o.p.s	Rekonstrukce a využití budov č. p. 57 a č. p. 72 v obci Kuks pro potřeby Revitalizace KUKS o.p.s.“	26 000 000 Kč	Podlimitní otevřené dle ZVZ – stavební práce	ROP SV
Lázeňský resort Údolí Bratrouchov, a.s.	Výběr dodavatele interiérů objektů Lázeňský resort Údolí Bratrouchov	7 000 000 Kč	Nadlimitní dle pravidel ROP SV - dodávky	ROP SV
Královéhradecký kraj	TDI, BOZP Nemocnice Náchod	8 000 000 Kč	Nadlimitní otevřené dle ZVZ - služby	ROP SV
Královéhradecký kraj	"Stavební práce a povinná publicita v rámci projektu „Rekonstrukce pavilonu dřevařských oborů SŠ, ZŠ, MŠ Štefánikova 549, Hradec Králové“ - nové vyhlášení -"	12 820 805 Kč	podlimit dle ZVZ	ROP NUTS II SV
Královéhradecký kraj	„Doplňující dodávka vybavení č. 02 - Vybavení učeben elektro“	264 166 Kč	JŘBU	ROP NUTS II SV

ZADAVATEL	PŘEDMĚT ZAKÁZKY	PŘEDPOKLÁ- DANÁ HOD- NOTA	TYP ZADÁVA- CÍHO ŘÍZENÍ	OPERAČNÍ PROGRAM
Královéhradecký kraj	„Doplňující dodávka vybavení č. 02 - Mikro-procesorová technika a robotika“	81 250 Kč	JŘBU	ROP NUTS II SV
Královéhradecký kraj	„Doplňující dodávka vybavení č. 02 - Přístrojové vybavení elektro“	1 032 833 Kč	JŘSU	ROP NUTS II SV
Královéhradecký kraj	„Autorský dozor v rámci projektu Stavební úpravy objektu Gymnázia J. K. Tyla“	699 000 Kč	JŘBU	ROP NUTS II SV
Královéhradecký kraj	„Dodávka vybavení výpočetní technikou“	1 924 714 Kč	VZMR	ROP NUTS II SV
Davídek s.r.o.	Vybavení interiérů sportovně - relaxačního hotelu Davídek	12 325 059 Kč	nadlimit dle ROP NUTS II	ROP NUTS II SV
Město Nový Bydžov	Vzdělávání zaměstnanců a zastupitelů Města Nový Bydžov a dalších subjektů“	1 215 800 Kč	ZPŘ dle ZVZ	OPLZZ
UNION COSMETICS s.r.o.	„Rekonstrukce a přístavba výrobní a skladovací haly UNION COSMETIC s.r.o.“	40 000 000 Kč	dle OPPI	OPPI
ARROW International	Výběrové řízení na centrální zvlhčování	7 800 000 Kč	dle OPPI	OPPI
		<b>671 576 221 Kč</b>		

## Oddělení ekonomicko-technické

Ekonomicko-technické oddělení zajišťuje vnitřní chod společnosti a je podpůrným oddělením pro ostatní oddělení.

### Náplň oddělení:

- zajišťování ekonomiky organizace (účetnictví, daně, vyúčtování účelově vázaných příspěvků apod.),
- komunikace s ekonomickým odborem kraje,
- zabezpečení společnosti po informační linii,
- správa majetku.

### Vedení účetnictví a zajištění techniky pro organizace:

- Centrum EP,
- Revitalizace Kuks, o.p.s.

### Zpráva nezávislého auditora

S finančními výsledky společnosti se můžete podrobně seznámit v Auditní zprávě, kterou zajišťovala společnost

A&CE Audit, s. r. o.

Auditní zpráva se všemi účetními výkazy je přílohou č. 1 elektronické podoby výroční zprávy.

### Zpráva o vztazích mezi ovládající a ovládanou osobou

Zpráva o vztazích mezi ovládající a ovládanou osobou je přílohou č. 2 elektronické podoby výroční zprávy.

## Přehledy projektů

### Přehled připravených projektů

ŽADATEL	NÁZEV PROJEKTU	OPERAČNÍ PROGRAM	ROZPOČET Kč	DOTACE Kč
<b>Projekty v oblasti rozvoje měst a obcí</b>				
Město Náchod	Zvýšení kvality veřejných služeb v Náchodě (výzva 89)	OP LZZ	3 221 955,07	3 221 955,07
Město Nový Bydžov	Snižování administrativní zátěže a přiblížení veřejných služeb občanům	OP LZZ	1 477 222,88	1 477 222,88
Město Trutnov	Zavedení projektového řízení MÚ Trutnov a sebehodnocení podle modelu CAF	OP LZZ	2 057 446,11	2 057 446,11
Město Vamberk	Zvýšení kvality řízení a správy MÚ Vamberk	OP LZZ	2 759 304,45	2 759 304,45
Město Přelouč	Zvýšení kvality řízení a good governance v Městském úřadu Přelouč	OP LZZ	2 093 593,76	2 093 593,76
Město Litomyšl	Inovace studijních programů podmíněná modernizací prostor ZUŠ B. Smetany v Litomyšli	ROP SV	10 030 874,80	6 018 524,88
Obec Hradec - Nová Ves	Rekonstrukce a dostavba místní komunikace C20 v obci Hradec - Nová Ves	PRV	5 000 000,00	4 500 000,00
			<b>26 640 397,07</b>	<b>22 128 047,15</b>
<b>Projekty v oblasti cestovního ruchu</b>				
Robert Matuška	Komplex odpočívadel u turistických tras - Friesovy boudy	MMR - Národní program podpory cestovního ruchu	4 952 200,00	2 476 100,00
Hermano a.s.	Centrum služeb pro cyklisty - Bratrouchov	MMR - Národní program podpory cestovního ruchu	3 387 000,00	1 693 500,00
Sněžník a.s.	Turistický vláček - Dolní Morava	MMR - Národní program podpory cestovního ruchu	5 000 000,00	250 000,00

Sněžník a.s.	Vybavení pro aktivní trávení volného času dětí (Dětské hřiště Dolní Morava)	Podpora budování infrastruktury CR v Pardubickém kraji	1 120 000,00	392 000,00
Sněžník a.s.	Dolní Morava MTB fest 2012 (závody horských kol v Dolní Moravě)	Podpora budování infrastruktury CR v Pardubickém kraji	480 000,00	120 000,00
Sdružení pro rozvoj cestovního ruchu v Dolní Moravě a oblasti Králického Sněžníku	Závody horských kol Dolní Morava MTB fest 2012	OPPS ČR-PR Fond mikroprojektů Euroregionu Glacensis	825 925,00	702 025,00
ADEKO-plus s.r.o.	Rekonstrukce ubytovacího zařízení v obci Rychnovek	PRV	9 700 000,00	4 727 472,00
Farma Šidlákov s.r.o.	Modernizace penzionu Šidlákov	PRV	1 420 000,00	568 000,00
			<b>26 885 125,00</b>	<b>10 929 097,00</b>

**Projekty v oblasti dopravy**

Město Náchod	Autobusové nádraží Náchod - odjezdová stání	ROP SV	23 816 471,16	8 000 000,00
Město Libáň	Autobusové nádraží Libáň	ROP SV	6 816 495,12	5 794 020,86
OREDO s.r.o.	Modernizace odbavovacího systému integrované dopravy Královéhradeckého a Pardubického kraje - II. fáze	ROP SV	62 616 000,00	44 200 000,00
KORID LK, spol. s r.o.	Modernizace odbavovacího systému Libereckého kraje	ROP SV	12 555 336,00	8 893 363,00
			<b>105 804 302,28</b>	<b>66 887 383,86</b>

**Projekty v oblasti vzdělávání**

Zdravotnická záchranná služba KHK	Implementace systému kontinuálního vzdělávání lékařských a nelékařských pracovníků Zdravotnické záchranné služby KHK	OP LZZ	4 452 392,00	4 452 392,00
ACR DESIGN s.r.o.	Zvyšování konkurenceschopnosti firmy za účelem získávání zakázek pomocí zvyšování odbornosti a profesního rozvoje zaměstnanců	OP LZZ	2 449 138,44	2 449 138,44
Centrum evropského projektování a.s.	Educep II - vytvoření firemního vzdělávacího programu a další rozvoj zaměstnanců	OP LZZ	2 489 393,61	2 489 393,61

Sklopísek Střepeč, a. s.	Rozvoj kvalifikace a zvýšení konkurenceschopnosti	OP LZZ	2 419 572,36	2 419 572,36
ARGO-HYTOS s.r.o.	Rozvoj kvalifikační úrovně zaměstnanců ARGO-HYTOS s.r.o.	OP LZZ	3 313 976,90	3 313 976,90
CDS Náchod	Program vzdělávání pracovníků CDS s.r.o. Náchod	OP LZZ	1 003 334,10	1 003 334,10
Hettich ČR k.s.	Podnikové vzdělávání zaměstnanců společnosti Hettich ČR k.s.	OP LZZ	4 883 523,48	4 883 523,48
Kraft Foods	Jen učící se organizace má šanci se rozvíjet	OP LZZ	4 740 641,64	4 740 641,64
Městská nemocnice v Litoměřicích	Vzdělávání zaměstnanců Městské nemocnice v Litoměřicích	OP LZZ	24 151 894,90	14 301 014,07
OTK a.s., Kolín	Komplexní vzdělávání zaměstnanců společnosti Obchodní tiskárny, a.s.	OP LZZ	3 352 868,05	3 352 868,05
Bret CZ	Poznej, co máš kolem sebe - co nabízí Žacléřsko - od teorie k praxi	OP VK	1 936 713,68	1 936 713,68
Basic HK	Výuka českého jazyka dětí cizinců v KHK	OP VK	3 558 883,54	3 558 883,54
SPŠ kamenická a sochařská, Hořice	High tech 3D vzdělávání pro pedagogické pracovníky	OP VK	2 739 511,42	2 739 511,42
SŠ informatiky a služeb, DKnL	Zkvalitnění podmínek pro výuku Aplikované chemie na SŠIS Dvůr Králové nad Labem	OP VK	3 521 202,86	3 521 202,86
Muzeum východních Čech v Hradci Králové	Příroda česko-polského pohraničí	OPPS ČR-PR Fond mikroprojektů Euroregionu Glacensis	757 575,00	643 938,75
			<b>65 770 621,98</b>	<b>55 806 104,90</b>

#### Projekty v oblasti životního prostředí

Obec Vysoká nad Labem	Stavební úpravy a zateplení mateřské školky ve Vysoké nad Labem	OPŽP	2 632 018,00	1 287 951,00
Město Příbram	Sběrný dvůr Příbram	OPŽP	18 487 742,00	15 000 000,00
Město Příbram	Kompostárna Příbram	OPŽP	5 234 099,00	4 401 060,00
Katastrální úřad pro Královéhradecký kraj	Zateplení budovy Katastrálního pracoviště Trutnov	OPŽP	12 113 543,00	4 160 645,00
Obec Smidary	Zateplení budovy ZŠ ve Smidarech	OPŽP	17 090 726,00	15 381 653,00
Obec Smidary	Zateplení budovy MŠ ve Smidarech	OPŽP	3 904 709,00	3 514 238,00
Město Trutnov	Zateplení ZŠ Mládežnická - pavilon A, B1	OPŽP	33 015 718,00	12 283 870,00

Obec Studnice	Zateplení Sokolovny ve Studnici	OPŽP	3 576 743,00	1 143 407,00
Hořice v Podkrkonoší	Zateplení objektu mateřské školy Pod Lipou - Hořice v Podkrkonoší	OPŽP	2 175 488,00	1 849 165,00
Město Meziměstí	Modernizace ZŠ Meziměstí	OPŽP	8 042 510,00	5 184 378,00
Statutární město Hradec Králové	Zateplení ZŠ M. Horákové a ZŠ Štefcova v Hradci Králové	OPŽP	86 842 084,00	53 992 047,00
Městys Nový Hrádek	Zateplení objektu ZŠ Nový Hrádek	OPŽP	2 371 481,00	1 416 485,60
Technické služby města Jičína	Systémy pro svoz biologicky rozložitelných odpadů - TS Jičín	OPŽP	6 823 200,00	2 729 280,00
			<b>202 310 061,00</b>	<b>122 344 179,60</b>

**Projekty v oblasti rozvoje podnikatelského sektoru**

ROTOmotor s.r.o.	Rozšíření kapacity vývojového centra v ROTOmotor s.r.o.	OPPI	8 040 000,00	4 824 000,00
TL-Ultralight s.r.o.	Rozšíření kapacity vývojového centra v TL-Ultralight s.r.o.	OPPI	100 000 000,00	50 000 000,00
Union Cosmetic s.r.o.	Rekonstrukce a přístavba výrobní a skladovací haly Union Cosmetic s.r.o.	OPPI	21 378 986,00	8 551 000,00
TL-Ultralight s.r.o.	Rozvoj ICT ve společnosti TL-Ultralight	OPPI	2 745 000,00	1 372 000,00
TL-Ultralight s.r.o.	Zkvalitnění marketingové prezentace firmy TL-ULTRALIGHT v zahraničí III	OPPI	2 000 000,00	1 000 000,00
			<b>134 163 986,00</b>	<b>65 747 000,00</b>

---

**561 574 493,33    343 841 812,51**



## Přehled projektů ve fázi řízení a udržitelnosti

ŽADATEL	NÁZEV PROJEKTU	OPERAČNÍ PROGRAM	ROZPOČET Kč	DOTACE Kč
<b>Projekty v oblasti dopravní infrastruktury</b>				
Dopravní podnik města Hradec Králové, a.s.	Obnova vozového parku trolejbusů	ROP SV	398 460 000,00	120 000 000,00
Město Svoboda nad Úpou	Autobusové nádraží Svoboda nad Úpou	ROP SV	34 374 708,90	31 796 605,73
OREDO s.r.o.	Modernizace odbavovacího systému integrované dopravy Královéhradeckého a Pardubického kraje	ROP SV	64 707 226,00	49 855 927,50
Město Špindlerův Mlýn	Přeshraniční propojení komunikací Špindlerův Mlýn-Podgorzyn - II. etapa	OPPS ČR - PL	37 982 652,50	34 184 387,00
Město Náchod	Česko-polské komunikace se sdíleným provozem pěším, cyklistickým a automobilovým v Kladském pomezí - II. etapa	OPPS ČR - PL	14 615 541,75	13 153 987,25
			<b>550 140 129,15</b>	<b>248 990 907,48</b>
<b>Projekty v oblasti rozvoje měst a obcí</b>				
Město Miletín	Víceúčelový dům v Miletíně	ROP SV	11 438 487,54	10 351 440,68
Městys Nový Hrádek	Revitalizace centra městyse Nový Hrádek	ROP SV	5 060 406,96	4 289 214,32
Obec Dolní Radechová	Víceúčelové obchodní centrum Dolní Radechová	ROP SV	8 053 454,51	6 002 192,65
Obec Stěžery	Centrum integrovaných služeb Stěžery	ROP SV	31 602 848,25	28 567 847,31
Městys Mlázovice	Revitalizace veřejných prostranství městyse Mlázovice	ROP SV	3 214 490,85	2 921 042,10
Obec Bradlec	Mateřská škola Bradlec	ROP SČ	11 476 453,91	10 367 707,93
Město Jaroměř	Modernizace výuky v ZŠ Na Ostrově	ROP SV	3 177 745,50	2 670 285,90
Obec Černilov	Kulturní a spolkový dům Černilov	ROP SV	12 780 136,07	11 615 499,00
Město Vrchlabí	Přístavba a stavební úpravy kulturního domu Střelnice	ROP SV	39 088 763,16	26 900 599,58
Město Chlumeck nad Cidlinou	Občanské centrum Chlumeck nad Cidlinou	ROP SV	28 341 503,07	25 173 438,92
Obec Meziměstí	Výstavba hřiště	ROP SV	21 879 413,00	19 194 049,23
Město Jaroměř	Areál sportovních a volnočasových aktivit v Jaroměři	ROP SV	101 092 472,88	76 113 293,14

Město Hronov	Revitalizace centra města Hronova	ROP SV	65 848 798,30	59 275 584,35
Město Hořice	Hořice - město bez bariér	ROP SV	159 951 816,39	89 143 747,60
Město Nové Město nad Metují	Za krásami a historií Českého Betléma I. Revitalizace centra města spojená s historií Českého Betléma	ROP SV	98 927 524,00	91 507 959,70
Město Hradec Králové	IPRM Hradec Králové	ROP SV	6 896 350,00	5 745 025,00
Střední škola - Podorlické vzdělávací centrum, Dobruška	Efektivní výukou CNC systémů ke snadnému uplatnění na trhu práce	ROP SV	2 914 478,01	2 695 892,16
Obec Smidary	Adaptace veřejné budovy zdravotního střediska ve Smidarech	ROP SV	16 902 522,60	12 726 287,33
Obec Semechnice	Vybudování komunikace pro pěší	PRV	5 644 236,00	4 500 000,00
Občanské sdružení "Hradec Králové 777 let"	Stavební úpravy fary čp. 1 v obci Hněvčevěves	PRV	11 474 542,00	5 050 000,00
Obec Kosičky	Kanalizace v obci Kosičky	PRV	32 422 730,00	24 363 401,00
Obec Bílé Poličany	Rekonstrukce místních komunikací a veřejného prostranství v obci Bílé Poličany	PRV	4 624 597,00	3 485 556,00
Obec Sloupno	Zámecké regionální centrum Sloupno	PRV	5 447 550,00	4 894 020,00
Obec Martínkovice	Multifunkční objekt Chata pod Korunou v obci Martínkovice	ROP SV	6 231 617,66	5 764 246,33
Město Miletín	Víceúčelový dům v Miletíně	ROP SV	11 874 577,76	10 983 984,42
Město Kopidlno	Kulturní a vzdělávací centrum Kopidlno	ROP SV	30 714 176,47	20 797 420,76
Město Železnice	Rekonstrukce školního hřiště Železnice	ROP SV	10 060 521,28	9 305 982,18
Obec Jičíněves	Rekonstrukce kulturního domu v obci Jičíněves	ROP SV	9 362 058,00	8 241 187,02
Obec Studnice	Malá návěs Studnice	ROP SV	4 478 922,03	4 143 002,87
Obec Hoříněves	Sportovní víceúčelové hřiště a tenisové hřiště Hoříněves	ROP SV	9 014 060,00	8 338 005,49
Městys Velké Poříčí	Rekonstrukce Obecního domu ve Velkém Poříčí	ROP SV	58 224 200,12	48 536 712,65
Město Trutnov	Společenské centrum Trutnovska pro kulturu a volný čas	ROP SV	505 525 224,96	190 756 855,17
Město Jičín	Rekonstrukce koupaliště Kníže v Jičíně	ROP SV	213 986 984,82	86 733 299,23
Město Kopidlno	Víceúčelová sportovní hala Kopidlno	ROP SV	32 035 687,47	31 245 879,71

Město Teplice nad Metují	Víceúčelové sportoviště města Teplice nad Metují	ROP SV	25 307 657,41	22 407 900,60
Město Týniště nad Orlicí	Revitalizace části města Týniště nad Orlicí	ROP SV	9 209 417,14	8 513 207,10
Obec Lovčice	Stavební úpravy na objektu č.p. 85 v Lovčicích	ROP SV	9 159 222,00	6 938 375,05
Gymnázium a SOŠ Hořice	Sportovní hřiště Gymnázia a Střední odborné školy Hořice	EHP/Norsko KHK	7 394 113,79	6 284 996,72
Město Dvůr Králové nad Labem	Rekonstrukce náměstí T. G. Masaryka včetně přilehlých komunikací v ulici Palackého a J. Hory	ROP SV	97 248 087,54	74 633 101,80
Obec Dolní Dvůr	Rekonstrukce hřbitovní zdi	PRV	561 110,00	420 832,00
Obec Staré Místo	Výstavba vodovodu v obci Staré Místo	MZE	17 859 650,00	12 501 754,00
Město Rokytnice v Orlických horách	Obnova bývalé sýpky v Rokytnici v Orlických horách pro umístění stálé muzejní expozice	ROP SV	39 257 676,94	32 853 368,57
Město Špindlerův Mlýn	Vytvoření společného integrovaného záchranného systému v Krkonoších - Špindlerův Mlýn - Podgorzyn	OPPS ČR - PL	11 663 560,50	10 497 204,25
Obec Hradec - Nová Ves	Rekonstrukce a dostavba místní komunikace C20 v obci Hradec - Nová Ves	PRV	5 000 000,00	4 500 000,00
			<b>1 802 429 845,89</b>	<b>1 131 951 399,82</b>

#### Projekty v oblasti cestovního ruchu

GOLF CLUB U Hrádečku s.r.o.	Kongresové a rekreační centrum - GOLF CLUB U Hrádečku	ROP SV	129 372 859,30	59 292 080,58
Matrix a.s.	Znovuobnovení Letoviska Studánka	ROP SV	182 976 082,00	80 039 155,99
Obec Bartošovice v Orlických horách	Spojují nás hory - Bartošovice v Orlických horách	INTERREG IVA	375 300,00	319 005,00
Ski klub Špindl PRODUKCE s.r.o.	Zkvalitnění a rozšíření turistických služeb ve Špindlerově Mlýně	ROP SV	7 769 736,00	3 575 238,00
Lázeňský resort Údolí Bratrouchov a.s.	Lázeňský resort Údolí Bratrouchov	ROP SV	75 095 899,00	35 315 960,24
SNĚŽNÍK a.s.	Centrum turistického ruchu Dolní Morava	ROP SV	679 522 757,77	240 000 003,21
STAKO s.r.o.	Tereziánský dvůr	ROP SV	245 118 633,00	81 047 279,20

Muzeum východních Čech v Hradci Králové	Přístavba Muzea války 1866 na Chlumu	ROP SV	34 219 629,42	31 245 879,71
STOH s.r.o.	Modernizace skiareálu STOCH	ROP SV	31 784 180,16	15 529 559,90
Město Špindlerův Mlýn	Marketing cestovního ruchu – Špindlerův Mlýn	ROP SV	3 485 820,00	3 215 133,00
Královéhradecká labská o.p.s.	Cyklostezka Hradec Králové - Josefov - Kuks	ROP SV	60 291 838,00	55 769 950,00
Park Golf a.s.	Sportovně relaxační areál Hradec Králové	ROP SV	55 537 464,50	25 194 550,20
Davídek s.r.o.	Sportovně - relaxační hotel Davídek	ROP SV	88 099 232,00	52 859 539,20
Clitia a.s.	Hotel Rajska zahrada	ROP SV	100 108 814,43	60 065 288,65
PhDr. Stanislav Bohadlo	Rentzova barokní tiskárna a pouliční divadlo v Kuksu	ROP SV	19 585 896,20	16 305 258,58
Revitalizace KUKS o.p.s.	Braunův kraj II.	ROP SV	36 965 530,91	31 420 701,26
MAVOS s.r.o.	Areál agroturistiky Štěnkov - Ranč Orlice	ROP SV	15 370 899,76	9 222 539,85
Benediktinské opatství sv. Václava v Broumově	Vzdělávací a kulturní centrum Broumov	IOP	242 479 354,00	242 479 354,00
ADEVA - zařízení školního stravování s.r.o.	Rekonstrukce a dostavba hostince U Hubálků s ubytovacími kapacitami	ROP SV	42 825 469,12	25 695 281,46
Muzeum východních Čech v Hradci Králové	Digitalizace a internetová prezentace archivních fondů vztahujících se k archeologickým památkám	OP přeshraniční spolupráce	614 088,00	521 974,80
Hermano a.s.	Centrum služeb pro cyklisty Bratrouchov	MMR	3 372 800,00	1 686 400,00
Osnado s.r.o.	Zpřístupnění celoročních aktivit cestovního ruchu v KHK regionu	MMR	5 382 550,00	2 368 969,00
Vinné sklepy Kutná Hora s.r.o.	Naučná vinařská stezka Kuks	PRV	2 043 562,00	1 350 000,00
TJ Bruslařský klub Nová Paka	Modernizace ski areálu Máchovka v Nové Pace	ROP SV	14 968 114,20	8 309 564,69
Muzeum východních Čech v Hradci Králové	Vybudování prezentační soustavy Muzea války 1866 na Chlumu jako specifické destinace CR	ROP SV	6 839 805,22	4 820 362,97
Ján Radič	Stavební úpravy ubytovacího objektu JANOVA BOUDA na studia - apartmány	ROP SV	11 434 916,21	5 644 048,20

Krkonoše - svazek měst a obcí	Krkonoše - nová šance pro cestovní ruch	ROP SV	9 196 204,00	8 199 637,14
Město Třebechovice pod Orebem	Třebechovické muzeum betlémů	ROP SV	45 198 465,52	41 808 580,60
Obec Kuks	Zajištění dostupnosti atraktivit CR v obci Kuks	ROP SV	21 200 022,67	18 020 019,26
BRET CZ a.s.	Renovace a nová výstavba sportovního a rekreačního areálu	ROP SV	49 738 197,06	28 039 998,32
			<b>2 220 974 120,45</b>	<b>1 189 361 313,01</b>

#### Projekty v oblasti rozvoje a informatiky

Město Nová Paka	Elektronizace služeb veřejné správy v Nové Pace	IOP	6 193 711,00	4 944 204,35
Město Kostelec nad Orlicí	Technologické centrum ORP Kostelec nad Orlicí a eGovernmentové služby ve správním území ORP	IOP	6 084 866,00	4 979 074,00
Město Hořice	Hořice-technologické centrum, spisová služba, vnitřní intergrace úřadu, I. II.a III. část výzvy	IOP	6 779 225,00	5 574 999,00
Centrum služeb Broumov s.r.o.	Vybavení tiskařského centra služeb Broumov	IOP	2 648 600,00	2 274 300,00
			<b>21 706 402,00</b>	<b>17 772 577,35</b>

#### Projekty v oblasti zdravotnictví

Fakultní nemocnice Hradec Králové	Modernizace FN HK v oblasti nozokomiálních infekcí	IOP	24 716 720,00	24 716 720,00
Fakultní nemocnice Hradec Králové	Modernizace rehabilitace ve FN HK	IOP	29 323 614,00	29 323 614,00
Fakultní nemocnice Hradec Králové	Řízení kvality a optimalizace nákladovosti ve FN HK	IOP	23 170 358,00	23 170 358,00
Fakultní nemocnice Olomouc, a.s.	Zvýšení efektivity v oblasti diagnostických procesů	IOP	30 000 000,00	25 500 000,00
Královéhradecký kraj	Územně analytické podklady pro Královéhradecký kraj	IOP	888 000,00	888 000,00
			<b>108 098 692,00</b>	<b>103 598 692,00</b>

#### Projekty v oblasti životního prostředí

Obec Praskačka	Stavební úpravy budovy mateřské školy Sedlice č.p. 37	OP ŽP	5 558 410,00	2 382 566,00
Město Pec pod Sněžkou	Zkapacitnění nakládání s odpady	OP ŽP	15 096 048,00	11 325 613,00
ZO ČSOP Orlice	Revitalizace toku, nivy a mokřadů u Krňovic	OP ŽP	2 598 765,00	2 330 421,00

POO OS TOK Veba	Rekonstrukce topení, zateplení a instalace tepelného čerpadla	OP ŽP	1 013 933,00	500 272,00
Město Miletín	Soubor opatření ke snížení energetické náročnosti budovy ZŠ v Miletíně	OP ŽP	14 756 751,00	11 904 526,00
Obec Dobrá Voda u Hořic	Zateplení budovy ZŠ a MŠ Dobrá Voda	OP ŽP	8 216 182,00	4 168 002,00
Město Chlumeck nad Cidlinou	Školní jídelna a družina Chlumeck nad Cidlinou	OP ŽP	8 166 233,00	3 315 528,00
Obec Přepychy	Snížení energetické náročnosti ZŠ Přepychy	OP ŽP	3 032 051,00	1 931 423,00
Univerzita Hradec Králové	Zateplení budovy č. 5 Univerzity Hradec Králové	OP ŽP	11 154 041,00	7 836 115,00
Obec Všestary	Zateplení a výměna oken budovy 2. stupně ZŠ Všestary	OP ŽP	4 133 493,00	2 301 786,00
Univerzita Hradec Králové	Zateplení budovy č. 4 Univerzity Hradec Králové	OP ŽP	3 332 151,00	2 391 571,00
Město Meziměstí	Zateplení obvodového pláště MŠ Vižňov	OP ŽP	3 157 003,60	1 997 117,00
Městys Mlázovice	Sběrný dvůr v Mlázovicích	OP ŽP	5 371 813,00	4 834 631,39
			<b>85 586 874,60</b>	<b>57 219 571,39</b>

**Projekty v oblasti infrastruktury vzdělávání**

Střední odborná škola a Střední odborné učiliště, Vocelova 1338	Vybavení dílen pro praktickou výuku na SOŠ a SOU, Hradec Králové, Vocelova 1338	ROP SV	3 591 178,00	3 121 283,00
Střední škola propagační tvorby a polygrafie	Vybavení dílen pro praktickou výuku (udržitelnost)	ROP SV	3 135 151,03	2 837 987,44
Střední škola - Podorlické vzdělávací centrum, Dobruška	Simulace provozu školní produkční tiskárny pro zvýšení uplatnitelnosti IT oborů na trhu práce	ROP SV	5 099 815,00	4 334 842,58
Střední průmyslová škola kamenická a sochařská, Hořice, Husova 675	Robotizované pracoviště 3D, SPŠ kamenická a sochařská, Hořice	ROP SV	11 873 486,54	8 642 641,73
Střední škola informatiky a služeb, DKnL	Víceúčelové integrované pracoviště pro rozvoj hotelnictví a cestovního ruchu v regionu	ROP SV	10 573 130,88	9 780 146,06
			<b>34 272 761,45</b>	<b>28 716 900,81</b>

### Projekty v oblasti vzdělávání

Nadace pro rozvoj v oblasti umělé výživy, metabolismu a gerontologie	Komplexní vzdělávání programu v oblasti výživy onkologických pacientů	OP VK	3 721 014,36	3 721 014,36
SSI Schäfer s.r.o.	Zvýšení kvalifikace zaměstnanců a rozvoj řídicích dovedností mistrů a manažerů v SSI Schäfer s.r.o.	OP LZZ	5 970 224,02	5 970 224,02
Kraft Foods CR s.r.o.	Nové výzvy si žádají vzdělané zaměstnance	OP LZZ	1 921 136,34	1 921 136,34
ARGO-HYTOS s.r.o.	Profesní rozvoj zaměstnanců ARGO-HYTOS s.r.o.	OP LZZ	4 480 171,00	4 480 171,00
ATL CZ, s.r.o.	Znalosti - příležitost a budoucnost pro ATL CZ s.r.o.	OP LZZ	2 087 604,00	2 087 604,00
Matrix a.s.	Vzdělávání zaměstnanců firmy MATRIX a.s.	OP LZZ	2 418 602,00	2 146 522,00
Český telekomunikační úřad	Efektivní správa Českého telekomunikačního úřadu	OP LZZ	29 030 940,00	29 030 940,00
Český telekomunikační úřad	Strategie rozvoje informačního systému Českého telekomunikačního úřadu	OP LZZ	2 329 188,60	1 289 378,16
Město Nové Město nad Metují	Optimalizace řídicích a vzdělávacích procesů	OP LZZ	2 026 880,10	1 722 848,08
Město Hořice	Zvýšení kvality řízení Městského úřadu v Hořicích	OP LZZ	4 703 013,66	3 997 561,61
Město Hořice	Efektivní řízení lidských zdrojů Městského úřadu v Hořicích (výzva 57)	OP LZZ	1 477 497,47	1 255 872,84
Město Trutnov	Zvýšení kvality v úřadech územní veřejné správy	OP LZZ	3 678 451,76	3 126 683,99
Město Nový Bydžov	MÚ Nový Bydžov - úřad pro Vás (výzva 53.)	OP LZZ	4 353 589,70	3 700 551,24
Město Nový Bydžov	MÚ NB - efektivní úřad (výzva 57.)	OP LZZ	1 887 866,90	1 604 686,86
Město Broumov	Zvýšení kvality řízení MÚ Broumov (výzva 53.)	OP LZZ	4 454 051,60	3 785 943,86
Město Broumov	Řízení lidských zdrojů (výzva 57.)	OP LZZ	1 545 028,49	1 313 274,21
Město Turnov	Zvýšení kvality řízení a managementu na Městském úřadě v Turnově	OP LZZ	4 358 481,51	3 704 709,28

Město Turnov	Vzdělávání jako prostředek zefektivnění a zkvalitnění přístupu úřadu ke klientům (výzva 69)	OP LZZ	3 004 637,68	2 551 307,02
Centrum evropského projektování a.s.	Úspěšná příprava a realizace projektů vyžaduje připravené lidi	OP VK	1 331 889,35	1 331 889,35
Agentura ochrany přírody a krajiny	Procesní optimalizace AOPK ČR	OP LZZ	14 686 280,00	14 686 280,00
Nadace Východočeská onkologie	Edukační program v oblasti klinických studií prováděných na onkologických nemocných	OP VK	4 605 634,40	4 605 634,40
ETA a.s., Hlinsko	Vzdělávání zaměstnanců společnosti ETA a.s. ke zvýšení konkurenceschopnosti podniku	OP LZZ	3 994 632,00	3 994 632,00
OTK a.s., Kolín	Komplexním vzděláváním zaměstnanců společnosti Obchodní tiskárny, akciová společnost, ke zmírnění následků krize	OP LZZ	10 036 300,00	10 036 300,00
URP s.r.o.	Rozvoj lidských zdrojů ve firmě URP	OP LZZ	3 290 874,45	3 290 874,45
			<b>121 393 989,39</b>	<b>115 356 039,07</b>

**Absorpční kapacita**

CEP a.s.	Posílení absorpční a administrativní kapacity	ROP SV	64 243 716,86	56 211 169,79
			<b>64 243 716,86</b>	<b>56 211 169,79</b>

**Pilotní projekty PAAK řízené Centrem evropského projektování**

Život bez bariér, o.s.	PAAK - Centrum bez bariér v Nové Pace	ROP SV	30 590 918,66	28 296 599,75
Obec Holovousy	PAAK - Komplexní revitalizace veřejných prostranství a budov obce Holovousy	ROP SV	22 895 068,81	21 177 937,78
Mgr. Robert Matuška	Nové šance pro region v areálu Friesovy boudy 1200 m nad mořem	ROP SV	90 539 818,00	31 184 412,65
ZOO Dvůr Králové a.s.	PAAK - Safari Kemp	ROP SV	80 209 384,53	25 806 011,08
Broumovsko	Marketing cestovního ruchu Broumovska	ROP SV	2 650 630,00	2 386 298,35
Podzvičinsko	PAAK - Propagace Podkrkonoší	ROP SV	3 088 320,00	2 803 971,00
Revitalizace KUKS o.p.s.	Kuks - Braunův kraj	ROP SV	8 075 256,00	6 470 330,60



Královéhradecký kraj	Vytvoření podmínek pro výuku nového studijního zaměření veterinární technik laborant	ROP SV	5 462 763,08	4 553 307,34
Muzeum a galerie Orlických hor v Rychnově nad Kněžnou	Centrum studií a prezentace krajkářského řemesla a umění krajky v Čechách - "Centrum krajky"	ROP SV	36 311 107,90	32 691 607,00
			<b>279 823 266,98</b>	<b>155 370 475,55</b>

#### Rozvoj podnikatelského sektoru

HAPex s.r.o.	Výstavba trojlodní skladové haly DŘEVOCENTRUM HAPex	ROP SV	18 792 243,58	7 095 598,66
Clitia a.s.	Centrum Pasáž - Nové Město nad Metují	ROP SV	32 729 297,10	19 637 578,25
TL-Ultralight s.r.o.	Implementace výsledku vývoje do výroby nového typu letounu	OPPI	59 850 000,00	29 874 000,00
TL-Ultralight s.r.o.	Školící středisko TL-ULTRALIGHT s.r.o.	OPPI	23 000 000,00	11 500 000,00
HPH, spol.s r.o.	Speciální 3D modely a 5osé CNC obrábění	OPPI	48 250 000,00	28 800 000,00
TL-Ultralight s.r.o.	Zkvalitnění marketingové prezentace firmy TL-ULTRALIGHT v zahraničí III	OPPI	2 000 000,00	1 000 000,00
ARROW International CR, a.s.	Snížení energetické náročnosti výroby ve společnosti ARROW International ČR, a.s.	OPPI	10 000 000,00	4 000 000,00
ARROW International CR, a.s.	Inovace výrobní technologie za účelem výroby nových výrobků ve společnosti Arrow	OPPI	113 350 000,00	45 340 000,00
TL-Ultralight s.r.o.	Rozvoj ICT ve společnosti TL-Ultralight	OPPI	2 745 000,00	1 372 000,00
HALY.biz s.r.o.	Vytvoření IT infrastruktury a rozvoj podnikového IS	OPPI	3 000 000,00	1 498 000,00
			<b>313 716 540,68</b>	<b>150 117 176,91</b>

**5 602 386 339,45    3 254 666 223,19**

# **Zpráva nezávislého auditora**

o ověření účetní závěrky a výroční zprávy k 31.12.2012

společnosti Centrum evropského projektování a.s.

## ZPRÁVA NEZÁVISLÉHO AUDITORA

akcionáři a představenstvu společnosti Centrum evropského projektování a.s., se sídlem v Hradci Králové, Soukenická 54, IČO 275 29 576, o ověření účetní závěrky a výroční zprávy k 31.12.2012.

### 1. ZPRÁVA O OVĚŘENÍ ÚČETNÍ ZÁVĚRKY

Provedli jsme audit účetní závěrky společnosti Centrum evropského projektování a.s., která je Přílohou č. 1 přiložené výroční zprávy a která se skládá z rozvahy k 31.12.2012, výkazu zisku a ztráty za rok 2012 a přílohy, která obsahuje popis použitých podstatných účetních metod a další vysvětlující informace. Údaje o společnosti Centrum evropského projektování a.s. jsou uvedeny v bodě 1 přílohy této účetní závěrky.

#### Odpovědnost statutárního orgánu účetní jednotky za účetní závěrku

Statutární orgán společnosti Centrum evropského projektování a.s., je odpovědný za sestavení účetní závěrky, která podává věrný a poctivý obraz v souladu s českými účetními předpisy, a za takový vnitřní kontrolní systém, který považuje za nezbytný pro sestavení účetní závěrky tak, aby neobsahovala významné (materiální) nesprávnosti způsobené podvodem nebo chybou.

#### Odpovědnost auditora

Naší odpovědností je vyjádřit na základě našeho auditu výrok k této účetní závěrce. Audit jsme provedli v souladu se zákonem o auditorech, Mezinárodními auditorskými standardy a souvisejícími aplikačními doložkami Komory auditorů České republiky. V souladu s těmito předpisy jsme povinni dodržovat etické požadavky a naplánovat a provést audit tak, abychom získali přiměřenou jistotu, že účetní závěrka neobsahuje významné (materiální) nesprávnosti.

Audit zahrnuje provedení auditorských postupů k získání důkazních informací o částkách a údajích zveřejněných v účetní závěrce. Výběr postupů závisí na úsudku auditora, zahrnujícím i vyhodnocení rizik významné (materiální) nesprávnosti údajů uvedených v účetní závěrce způsobené podvodem nebo chybou. Při vyhodnocování těchto rizik auditor posoudí vnitřní kontrolní systém relevantní pro sestavení účetní závěrky podávající věrný a poctivý obraz. Cílem tohoto posouzení je navrhnout vhodné auditorské postupy, nikoli vyjádřit se k účinnosti vnitřního kontrolního systému účetní jednotky. Audit též zahrnuje posouzení vhodnosti použitých účetních metod, přiměřenosti účetních odhadů provedených vedením i posouzení celkové prezentace účetní závěrky.

Jsme přesvědčeni, že důkazní informace, které jsme získali, poskytují dostatečný a vhodný základ pro vyjádření našeho výroku.

## VÝROK AUDITORA

**Podle našeho názoru účetní závěrka podává věrný a poctivý obraz aktiv a pasiv společnosti Centrum evropského projektování a.s., k 31.12.2012, nákladů, výnosů a výsledku jejího hospodaření za rok končící 31.12.2012 v souladu s českými účetními předpisy.**

Aniž bychom vyjadřovali výrok s výhradou, upozorňujeme na skutečnost, že společnost za rok 2012 vykázala ztrátu ve výši 3 943 tis. Kč a její vlastní kapitál má ke dni 31.12. 2012 zápornou hodnotu -1 396 tis. Kč. Představenstvo společnosti by mělo učinit opatření ve smyslu § 193 odst. 1 zákona č. 513/1991 Sb., obchodní zákoník, v platném znění. Informace k zápornému vlastnímu kapitálu společnosti jsou uvedeny v článku 6 přílohy.

## 2. ZPRÁVA O OVĚŘENÍ VÝROČNÍ ZPRÁVY

Ověřili jsme též soulad výroční zprávy společnosti Centrum evropského projektování a.s., k 31.12.2012 s účetní závěrkou, která je Přílohou č. 1 této výroční zprávy. Za správnost výroční zprávy je zodpovědný statutární orgán společnosti Centrum evropského projektování a.s. Naším úkolem je vydat na základě provedeného ověření výrok o souladu výroční zprávy s účetní závěrkou.

Ověření jsme provedli v souladu s Mezinárodními auditorskými standardy a souvisejícími aplikačními doložkami Komory auditorů České republiky. Tyto standardy vyžadují, aby auditor naplánoval a provedl ověření tak, aby získal přiměřenou jistotu, že informace obsažené ve výroční zprávě, které popisují skutečnosti, jež jsou též předmětem zobrazení v účetní závěrce, jsou ve všech významných (materiálních) ohledech v souladu s příslušnou účetní závěrkou. Jsme přesvědčeni, že provedené ověření poskytuje přiměřený podklad pro vyjádření výroku auditora.

**Podle našeho názoru jsou informace uvedené ve výroční zprávě společnosti Centrum evropského projektování a.s. k 31.12.2012 ve všech významných (materiálních) ohledech v souladu s výše uvedenou účetní závěrkou.**

## 3. ZPRÁVA O PROVĚRCE ZPRÁVY O VZTAZÍCH MEZI PROPOJENÝMI OSOBAMI

Ověřili jsme věcnou správnost údajů uvedených ve zprávě o vztazích mezi propojenými osobami společnosti Centrum evropského projektování a.s., za rok končící 31.12.2012. Za sestavení této zprávy o vztazích je odpovědný statutární orgán společnosti Centrum evropského projektování a.s. Naším úkolem je vydat na základě provedeného ověření stanovisko k této zprávě o vztazích.

Ověření jsme provedli v souladu s AS č. 56 Komory auditorů České republiky. Tento standard vyžaduje, abychom plánovali a provedli ověření s cílem získat omezenou jistotu, že zpráva o vztazích neobsahuje významné (materiální) věcné nesprávnosti. Ověření je omezeno především na dotazování pracovníků společnosti a na analytické postupy a výběrovým způsobem provedené prověření věcné správnosti údajů. Proto toto ověření poskytuje nižší stupeň jistoty než audit. Audit jsme neprováděli, a proto nevyjadřujeme výrok auditora.

Na základě našeho ověření jsme nezjistili žádné skutečnosti, které by nás vedly k domněnce, že zpráva o vztazích mezi propojenými osobami společnosti Centrum evropského projektování a.s., za rok končící 31.12.2012 obsahuje významné (materiální) nesprávnosti.

V Brně dne 29.5.2013



*mm*  
**A&CE Audit, s. r. o.**  
Ptašínského 4, 602 00 Brno  
oprávnění KAČR č. 007  
Ing. Leoš Kozohorský, jednatel společnosti

*Libor Cabicar*  
Ing. Libor Cabicar  
auditor, oprávnění č. 1277

**Přílohy:** Výroční zpráva k 31.12.2012

---

## Obsah

<b>Úvodní slovo</b>	<b>2</b>
<b>Správní a organizační struktura</b>	<b>3</b>
<b>Oddělení rozvoje</b>	<b>5</b>
<b>Oddělení investičních projektů</b>	<b>10</b>
<b>Oddělení neinvestičních projektů</b>	<b>15</b>
<b>Centrum sdílených služeb</b>	<b>19</b>
Přehled veřejných zakázek	21
<b>EU Office</b>	<b>23</b>
<b>Přehledy projektů</b>	<b>25</b>
Přehled projektů připravených či hodnocených	25
Přehled projektů ve fázi řízení a udržitelnosti	27
<b>Zpráva o výsledcích hospodaření za rok 2012</b>	<b>36</b>



## Úvodní slovo

Vážené dámy a pánové, vážení partneři,

dovoluji si Vám předložit výroční zprávu příspěvkové organizace Centrum EP, ve které se poohlédneme za úspěšným rokem 2012.

Během roku 2012 jsme se plně věnovali přípravě a realizaci projektů, jejichž žadatelem byl zejména Královéhradecký kraj. Centrum EP zpracovává a řídí pro kraj projekty napříč spektrem operačních programů České republiky. V roce 2012 jsme realizovali celkem 139 projektů v celkové výši 3 942 121 373 Kč.

Centrum EP také rozjelo Centrum sdílených služeb a centrálních nákupů. Mezi prvními centrálně nakupovanými komoditami byly energie, chystáme centralizaci tiskového prostředí, revize. Dále pro zjednodušení komunikace se zřizovatelem jsme součástí týmu, který připravuje jednotnou účetní analytiku.

Centrum EP již v roce 2012 zahájilo sledování příprav budoucího programovacího období 2014 – 2020. Na jeho přípravě se velmi intenzivně podílí i ve strukturách AKČR a v pracovních skupinách zřízených MMR a ostatními resorty. Víme, že hlavním tématem budoucna budou inovace a konkurenceschopnost. Rozšířili jsme Centrum EP na Centrum investic, rozvoje a inovací.

Hlavním cílem Centra EP – centra investic, rozvoje a inovací je dokonalé uspokojování projektových potřeb a investic kraje s maximálním nasazením a efektivitou možného čerpání nejen evropských zdrojů. Zároveň se příspěvková organizace ve spolupráci s krajem snaží o maximální informovanost v oblasti regionálního rozvoje, inovací a dotační politiky nejen v oblasti strukturálních fondů, ale v celé šíři dotačních možností.

Jsme hrdí na to, že Centrum EP – centrum investic, rozvoje a inovací v roce 2012 úspěšně zvládlo všechny úkoly jemu svěřené, a to za významné podpory a společného úsilí managementu Královéhradeckého kraje, ale i zaměstnanců krajského úřadu, kterým bychom tímto rádi poděkovali.



Za celý tým Centra EP – centra investic, rozvoje a inovací



**Klára Dostálová**  
ředitelka

## Správní a organizační struktura

Na úvod výroční zprávy si dovoluujeme uvést základní údaje o naší organizaci, správní a organizační strukturu v roce 2012.

<b>Název</b>	Centrum EP
<b>Zkrácený název</b>	CEP
<b>Působnost</b>	regionální rozvojová agentura Královéhradeckého kraje
<b>Zastoupení</b>	Ing. Klára Dostálová, ředitelka
<b>Právní forma</b>	příspěvková organizace
<b>Datum vzniku</b>	1. června 2004
<b>Sídlo</b>	Soukenická 54, 500 03 Hradec Králové
<b>Kontakt</b>	tel.: +420 495 817 802, fax: +420 495 817 848, e-mail: info@cep-rra.cz
<b>ID datové schránky</b>	9uekgyt
<b>Internet</b>	www.cep-rra.cz
<b>Identifikační číslo</b>	712 18 840
<b>Daňové id. číslo</b>	CZ 712 18 840
<b>Bankovní spojení</b>	35-0367350277/0100, Komerční banka

Gesčním odborem příspěvkové organizace byl Odbor Grantů a dotací Krajského úřadu Královéhradeckého kraje.

### Rada Centra EP

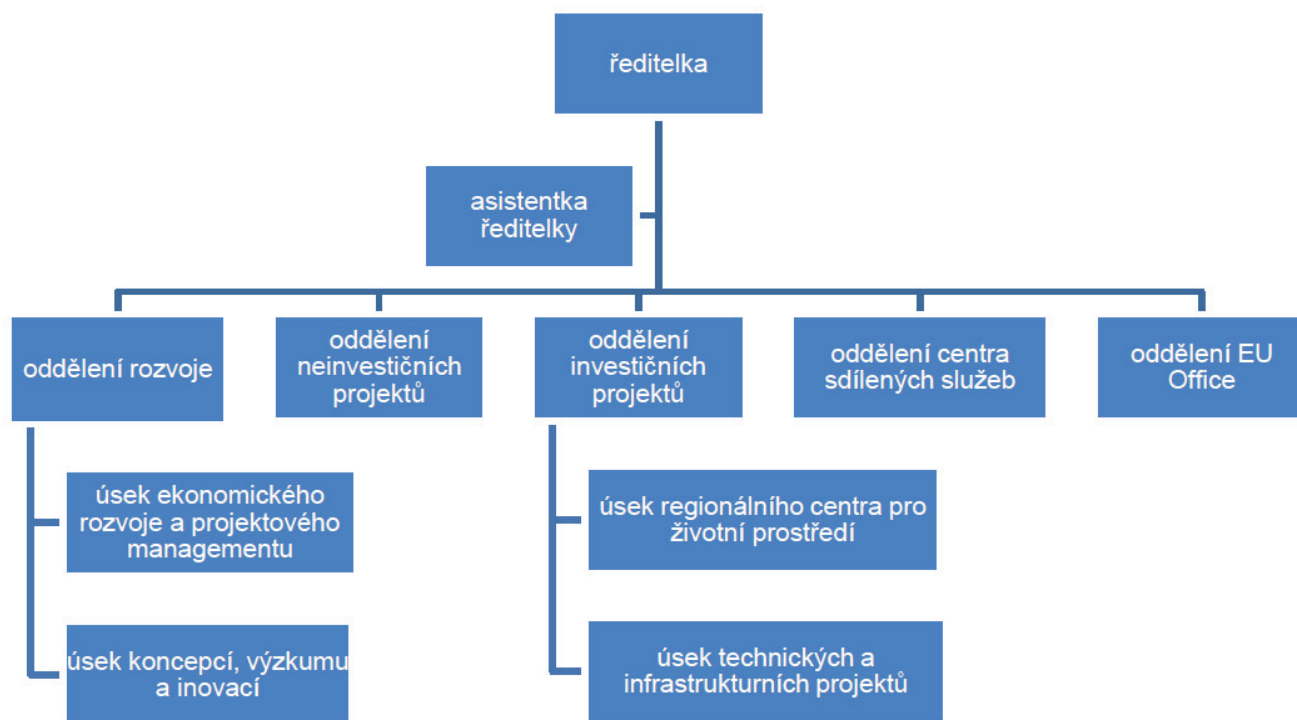
Rada Centra EP je řídicí a poradní orgán příspěvkové organizace. Rada je čtyřčlenná a je složená ze zástupců, kteří jsou jmenováni a odvoláváni Radou kraje.

**Členy v roce 2012 byli:**

Bc. Lubomír Franc	člen Rady Centra EP
Ing. Josef Táborský	člen Rady Centra EP
Helmut Dohnálek	člen Rady Centra EP
Ing. Miroslav Uchytíl	člen Rady Centra EP



## Organizační struktura Centra EP



4

### Centrum EP v roce 2012 v číslech

Projekty	Počet	Výše dotace projektů
Zpracované žádosti o dotaci	20	363 594 813,00
Projekty ve fázi řízení a udržitelnosti	115	3 467 437 226,93
Grantová schémata	4	111 089 334,00
<b>Celkem</b>	<b>139</b>	<b>3 942 121 373,93</b>

Veřejné zakázky	Počet	Předpokládaná hodnota
Vyhlášené a administrované zakázky	23	1 271 430 743,00
<b>Práce z oblasti regionálního rozvoje</b>	<b>Počet</b>	
Strategické dokumenty, analýzy území, akční plány atd.	21	

## Oddělení rozvoje

### Náplň oddělení/aktivity

- komplexní problematika regionálního rozvoje, zpracování strategických plánů, rozvojových koncepcí a tematických analýz,
- poradenská, konzultační a lektorská činnost v oblasti regionálního rozvoje, strategického řízení, plánování a dotačních zdrojů,
- monitoring, evaluace, ex ante hodnocení strategických plánů a programů, vytváření implementačních mechanismů rozvojových programů,
- spolupráce na rozvojových aktivitách měst a regionů, zavádění místní Agendy 21, zpracování názorových průzkumů a metodická pomoc pro regionální aktéry,
- příprava Královéhradeckého kraje na programovací období EU 2014+,
- mezinárodní spolupráce na rozvojových aktivitách, výměna informací se zahraničními subjekty, metodická pomoc pro méně integrované evropské regiony,
- spolupráce s výzkumnou a aplikační sférou v oblasti regionálního ekonomického rozvoje a inovací,
- konzultační místo pro posílení konkurenceschopnosti regionu a rozvoj inovačního prostředí,
- naplňování a aktualizace Regionální inovační strategie KHK a jejího akčního plánu, spolupráce na řízení Regionálního inovačního fondu KHK, participace v Radě pro výzkum, vývoj a inovace KHK,
- tematické terénní průzkumy, analýzy a databáze regionálních dat,
- komplexní správa geografických informačních systémů (GIS) Centra EP, prostorové analýzy a příprava podkladů pro ostatní projekty, spolupráce s Královéhradeckým krajem při zpracování prostorových informací.

### Práce v oblasti regionálního rozvoje Královéhradeckého kraje

Oddělení rozvoje Centra EP velmi úzce spolupracuje s Krajským úřadem Královéhradeckého kraje, městy a obcemi v kraji a dalšími municipalitami a institucemi. Tato spolupráce spočívá zejména ve zpracovávání analytických, koncepčních a strategických materiálů. Další významnou formou spolupráce je součinnost

při přípravě Královéhradeckého kraje na nové programové období 2014 – 2020. V roce 2012 zpracovalo Centrum EP následující práce z oblasti regionálního rozvoje:

#### Pro Královéhradecký kraj

##### Strategie rozvoje Královéhradeckého kraje 2014 – 2020

Strategie rozvoje Královéhradeckého kraje bude základním koncepčním dokumentem, který by měl určovat hlavní směry rozvoje kraje na léta 2014 – 2020. Stanovení rozvojové strategie je základní fundament pro přípravu kraje na nové programové období EU. Je důležitou součástí pro strategické plánování ve vazbě na priority ČR a EU. V rámci procesu tvorby je postupně zapojován široký okruh regionálních aktérů.



Kulatý stůl k tvorbě Strategie rozvoje KHK

##### Monitoring a hodnocení Programu rozvoje Královéhradeckého kraje 2011 – 2013

Cílem monitoringu je průběžné sledování naplňování cílů Programu rozvoje Královéhradeckého kraje 2011 – 2013 v jednotlivých letech. Komplexní závěry každoročního věcného a finančního monitoringu, které jsou zpracovány ve formě zprávy a databází (indikátory, projekty, dotace), jsou hlavním podkladem pro jeho hodnocení (evaluaci).

##### Integrovaná studie regionu Labe v Královéhradeckém kraji

Integrovaná studie regionu Labe v Královéhradeckém kraji je zaměřená na zmapování a využití potenciálu podél

největší řeky v Královéhradeckém kraji s možnostmi dalšího rozvoje a zatraktivnění území v oblastech životního prostředí, dopravy, podnikání a cestovního ruchu. Cílem studie je vytvořit komplexní koncepční podklad pro koordinaci všech těchto aktivit podél řeky Labe v kraji.

### Setkání pracovníků obcí s rozšířenou působností

V roce 2012 Centrum EP ve spolupráci s Královéhradeckým krajem připravilo již tradiční a v pořadí už 7. setkání pracovníků obcí s rozšířenou působností se zástupci kraje a Centra EP zaměřené na výměnu informací a zkušeností v oblastech regionálního rozvoje, strategického plánování, dotací a projektů.

### Regionální inovační fond Královéhradeckého kraje



REGIONÁLNÍ INOVAČNÍ FOND  
KRÁLOVÉHRADECKÉHO KRAJE

V roce 2012 dobíhala realizace projektů inovačních voucherů podpořených v před-

chozím roce. Fond sbíral podněty na nové zaměření výzev jak z ostatních krajů ČR, tak ze zahraničních zdrojů.

### Realizace Regionální inovační strategie Královéhradeckého kraje

V roce 2012 bylo na základě analytických prací včetně technologického foresightu vymezeno šest odvětví progresivních ve výzkumu a inovacích. Jedná se o biomedicínu, ICT, textilní průmysl, stářírenství, potravinářství/zemědělství a obnovitelné zdroje/energetika.

### Aktualizace Akčního plánu Regionální inovační strategie Královéhradeckého kraje

V roce 2012 byly shromažďovány informace od klíčových hráčů regionu o zamýšlených aktivitách a projektech, které plánují realizovat v následujících letech. Během roku byly také sbírány podklady, které budou využity při nastavení monitoringu a evaluace.

### Česko-polský inovační portál

V průběhu projektu byl spuštěn Česko-polský inovační portál ([www.czeplin.eu](http://www.czeplin.eu)), který slouží jako informační zdroj a prostředí pro vzájemnou komunikaci všech subjektů se zájmem o inovace. V rámci projektu proběhlo také několik tematických workshopů, a to na obou stranách hranice.

### Strategie integrované spolupráce česko-polského příhraničí



[www.4cbc.eu](http://www.4cbc.eu)

V roce 2012 začala realizace projektu. Proběhla úvodní konference, několik setkání

projektového týmu a vzájemné stáže zaměstnanců. Byla zpracována právní analýza veřejné správy České a Polské republiky a vytvořen webový portál [www.4cbc.eu](http://www.4cbc.eu) a propagační předměty. Byla zpracována analytická část společné strategie pro české a polské území projektu.

### Konzultační místo pro posílení konkurenceschopnosti regionu a rozvoj inovačního prostředí

V roce 2012 začalo v Centru EP fungovat výše uvedené místo. Cílem je vytvořit rozcestník informací a kontaktů, který bude zahrnovat všechny stakeholdery krajského výzkumného a inovačního systému. Centrum EP se prostřednictvím tohoto místa podílelo na organizaci konference Inovační akademie, aneb dejte šanci své inovaci.

### Využití integrovaných přístupů kohezní politiky EU 2014+ v Královéhradeckém kraji a NUTS II SV

V roce 2012 se Centrum EP aktivně podílelo na tvorbě dokumentů nutných pro přípravu Královéhradeckého kraje a regionu NUTS II Severovýchod na další programovací období Evropské unie.

### Databáze brownfields a rozvojových ploch Královéhradeckého kraje

V rámci stávající databáze brownfields a rozvojových ploch pracuje Centrum EP na rozšíření počtu rozvojových ploch o atraktivní lokality ve městech i menších obcích s důrazem na všestrannost, pestrost a atraktivitu nabídky, doplnění dosud chybějících informací ke zdokumentovaným rozvojovým plochám a brownfields, předložení návrhů na vylepšení funkčnosti databáze v závislosti na zkušenostech s její první verzí atd. V rámci této aktualizace by mělo dojít též k provázání a částečnému sjednocení dat evidovaných jinými subjekty.

### Mezinárodní spolupráce

V roce 2012 byla navázána spolupráce s partnerskými organizacemi v Republice Srbsko. Proběhlo několik návštěv a koordinačních jednání nad konkrétními obrysy

budoucí spolupráce, která bude spočívat ve zprostředkování kontaktů mezi podnikateli, akademickými obcemi, zástupci obcí a MAS, ve výměně zkušeností obchodních komor a dalších aktérů regionálního rozvoje. Spolupráce vychází z kontextu dřívějších aktivit Královéhradeckého kraje a regionu severního Srbska (Vojvodina) a je též zaměřena na posílení této meziregionální spolupráce včetně podpory české diaspory v Srbsku

### Pro další municipalitu a instituce

### Rozvoj Hradecko-pardubické aglomerace z hlediska Kohezní politiky v období 2014+

Centrum EP se podílelo na tvorbě této případové studie, jejímž cílem je vytvoření návrhu územní a urbánní dimenze pro čerpání evropských fondů po roce 2013 a zohlednění reálných potřeb, kompetencí a postavení konkrétní aglomerace v implementační struktuře budoucích operačních programů.

### Analýza území Chráněné krajinné oblasti Broumovsko

Analýza chráněné krajinné oblasti Broumovsko je zaměřena na fyzikogeografickou analýzu a socioekonomickou analýzu s důrazem na cestovní ruch a geoturistiku. Výstupy budou podkladem pro tvorbu strategie rozvoje geoturistiky na území CHKO Broumovsko.

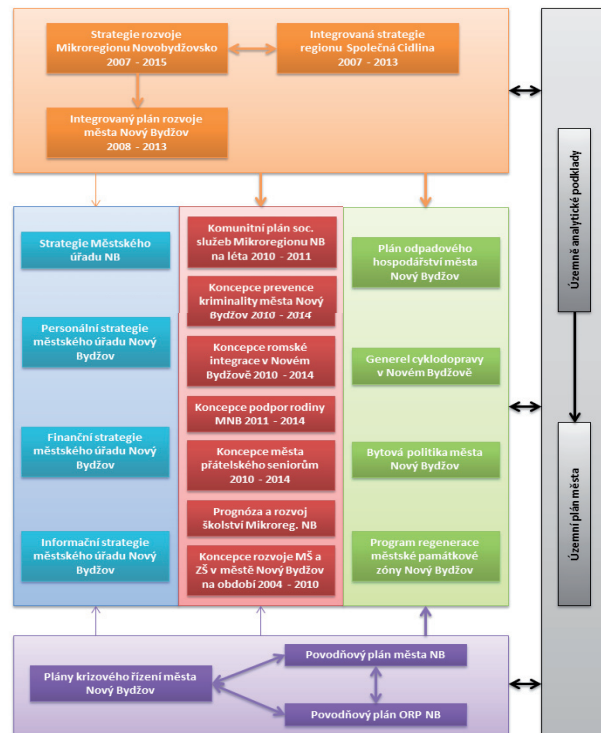
### Evaluace Místní akční skupiny Společná Cidlina



Centrum EP se podílí na evaluaci dosavadní činnosti místní akční skupiny a metodicky vede zástupce MAS při vytyčení nových priorit pro následující období. V kontextu příprav nového programového období sleduje tuto problematiku a účastní se jednání i konferencí nad tématem rozvoje venkova.

### Systém strategického řízení ve městě Nový Bydžov

Materiál vznikl za účelem racionalizace práce s jednotlivými tematicky zaměřenými strategickými koncepcemi. Bylo zapotřebí vytvořit přehlednou databázi a jednotnou metodiku sledování, aktualizace a vyhodnocení plnění strategických koncepcí. Metodika vyvinutá Oddělením



Systém dokumentu strategického řízení v Novém Bydžově

rozvoje Centra EP může posloužit dalším obcím a regionům pro efektivizaci strategického řízení na příslušném území.

### Strategický plán rozvoje města Rokytnice nad Jizerou

Během roku 2012 pracovalo Centrum EP na základní strategické rozvojové koncepci tohoto významného krkonošského střediska. Za účelem získání co největšího a nejrelevantnějšího množství podkladových informací se nejprve uskutečnilo několik dotazníkových šetření, byla



Jednání pracovní skupiny v Rokytnici nad Jizerou

zpracována analytická část a studovány související dokumenty. Následoval standardní proces tvorby strategického plánu se zapojením širokého spektra místních aktérů.

Strategický plán bude dokončen v prvním čtvrtletí 2013.

### **Integrovaný plán rozvoje města Hradec Králové – Třída Edvarda Beneše (IPRM)**

Tento program je financovaný z prostředků Integrovaného operačního programu. V roce 2012 byla úspěšně zrealizována první část veřejných prostranství v okolí domu Harmonie a přístupové cesty za domy. Připraven a předložen byl projekt na hlavní část rekonstrukce střední části Benešovy třídy, která začne v roce 2013. V roce 2012 se dokončovaly rovněž realizace dílčích projektů vlastníků bytových domů, které byly zaměřeny převážně na modernizaci výtahů a na zateplení vnějších plášťů domů.

### **Expertní podpora při přípravě na programové období 2014 – 2020 politiky soudržnosti EU**

Oddělení rozvoje Centra EP během roku 2012 realizovalo expertní podporu Ministerstvu kultury ČR, a to zejména prostřednictvím zpracování Problémové analýzy v kontextu politiky soudržnosti 2014+. Tento dokument se následně stal podkladem pro Strategii podpory kultury v kontextu politiky soudržnosti 2014+, na které začali experti Centra EP pracovat na konci roku 2012. Expertní podpora bude pokračovat i v roce 2013 po dokončení strategického dokumentu.

### **Technologický profil ČR**

Jako každým rokem oddělení spolupracovalo na rozšiřování databáze subjektů tvořících inovační prostředí ČR.

## **Úsek ekonomického rozvoje a projektového managementu**

### **Náplň úseku:**

- poskytování poradenské a konzultační činnosti v oblasti získávání finančních zdrojů a dotačních titulů a podpory investičních příležitostí,
- spolupráce s agenturou Czech Invest, Asociací inovačního podnikání, působnost v oblasti podpory MSP, inovací a výzkumu,

- příprava projektů, tvorba žádostí, studií proveditelnosti, analýz nákladů a výnosů, rozpočtů projektů a dalších povinných příloh žádostí,
- řízení projektů (kontrola dodržování podmínek programů, vyúčtování projektů apod.),
- zpracování koncepčních a analytických prací (odborné a tematické analýzy a koncepce aj.),
- zajišťování a realizace průzkumů a šetření (podnikatelského prostředí, aj.),
- zajišťování zájmové ad-hoc spolupráce se zástupci ostatních regionů, monitorování potenciálních mezinárodních projektových záměrů, včetně vyhledávání potenciálních partnerů.

## **Zpracování a řízení projektů**

Projektové řízení bylo poskytnuto projektům v rámci **Regionálního operačního programu NUTS II Severovýchod**:

### **Archeopark pravěku ve Všestarech**

Na místě současné pravěké vesnice ve Všestarech vznikl komplexní areál archeoparku s expozicí pravěku a názornými ukázkami dobových zvyků a řemesel. Na podzim 2012 byly stavební práce ukončeny. Zahájení provozu je plánováno na leden 2013.



Archeopark ve Všestarech

### **Centra odborného vzdělávání (COV)**

Cílem projektů center odborného vzdělávání je vytvoření moderní infrastruktury v oblasti vzdělávání. Rozšíření programů výuky celoživotního vzdělávání pomůže dodat



COV pro nejmodernější technologie obrábění dřeva

na trh práce nedostatkové profese a školám pomůže v příštích letech zmírnit očekávaný pokles žáků. Na podzim 2012 byla ukončena realizace projektu Centrum odborného vzdělávání ve stavebnictví v Náchodě, jejímž žadatelem o poskytnutí dotace byl Královéhradecký kraj.

Projekty níže uvedené byly v roce 2012 ve fázi udržitelnosti:

- COV pro automobilový průmysl a dopravu, VOŠ a SOU Vocelova, Hradec Králové,
- COV v lesnictví, ČLA Trutnov,
- COV ve strojírenství a OZE, SOŠ a SOU Hradební, Hradec Králové.

Další 4 projekty COV jsou ve fázi realizace:

- COV pro nejmodernější technologie obrábění dřeva, SUPŠ hudebních nástrojů a nábytku,
- Podpora praktické výuky technických oborů na SPŠ Trutnov,
- Rekonstrukce pavilonu dřevařských oborů SŠ, ZŠ a MŠ Hradec Králové, Štefánikova 549,
- COV pro elektrotechnický a strojírenský průmysl.

Centrum EP dále řídí 2 projekty COV, u nichž jsou příjemcem dotace školské subjekty:

- Modernizace vybavení dílen praktického vyučování technických oborů SŠTR Nový Bydžov,
- Mechatronika prakticky, VOŠ a SPŠ Jičín.

### Stavební úpravy objektu Gymnázia J. K. Tyla

Záměrem projektu je rekonstrukce stávajícího objektu Gymnázia J. K. Tyla v Hradci Králové. Rekonstrukce se týká všech částí areálu, který zahrnuje hlavní budovu školy s přistavěnými tělocvičnami, sportovní a zelené odpočinkové plochy. Projekt je realizován v letech 2012 – 2013.

### Modernizace a dostavba Oblastní nemocnice Náchod

Záměrem projektu je výstavba dvou nových objektů v areálu nemocnice - moderně koncipovaný pavilon Komplementu „K“ - funkčního celku, který bude obsahovat centrální operační sály se zázemím a pooperačními lůžky. Dalším objektem bude lůžkový pavilon „J“ s centrální výměňkovou stanicí a s vnitřním komunikačním propojením uzavřenými koridory ke stávajícím pavilonům. Projekt bude realizován v letech 2013 – 2015. V roce 2012 probíhalo zadávací řízení na zhotovitele.



Nemocnice Náchod dnes



Nemocnice Náchod po rekonstrukci

Projekty podpořené z **Operačního programu Výzkum a vývoj pro inovace**:

### Digitální planetárium v Hradci Králové

Obsahem projektu je vybudování nového objektu digitálního planetária, které bude sloužit jako návštěvnické centrum pro propagaci a informovanost o výsledcích vědy a výzkumu. Projekt bude realizován v letech 2013-2014. Zahájení fyzické realizace projektu je plánováno na březen 2013.

## Oddělení investičních projektů

Oddělení investičních projektů je tvořeno dvěma úseky, úsekem Regionální centrum pro životní prostředí (RCZP) a úsekem technických a infrastrukturních projektů (TaIP).

Náplň oddělení:

- zajišťuje přípravu, realizaci a udržitelnost projektů zřizovatele, v rámci doplňkové činnosti i pro další subjekty,
- poskytuje poradenské, koordinační a expertní činnosti při tvorbě a realizaci projektů,
- sleduje evropskou problematiku a informuje o dotačních příležitostech,
- dohlíží na dodržení specifických podmínek operačních programů,
- organizuje veřejné zakázky v souladu s platnou legislativou a podmínkami operačních programů.

**Úsek RCZP** zajišťuje dotační management při přípravě a realizaci projektů v oblasti životního prostředí. Úzce spolupracuje s odborem životního prostředí a zemědělství Krajského úřadu Královéhradeckého kraje na vytvoření datové a informační základny pro oblast životního prostředí. Výstupy z informačního systému pomohou při rozhodování o investičních prostředcích v rámci projektové a grantové činnosti kraje a zajistí optimální rozvržení a efektivní využití těchto investic.

Ve spolupráci s jednotlivými odbory Krajského úřadu Královéhradeckého kraje se úsek RCZP podílí na energetické koncepci objektů vlastněných krajem. Jedná se zejména o projekty zateplení a výměny oken ve školských, sociálních a zdravotnických organizacích. Úsek spolupracuje na projektu „Řízení projektů – realizace úspor energií při provozu budov v majetku Královéhradeckého kraje“, který využívá pro financování metodu EPC. Je to metoda, kdy investice do majetku je financována z energetických úspor získaných realizací investice.

Dále úsek řídí mezinárodní projekt věnovaný povodňovým rizikům, ve kterém je zapojeno 20 partnerů. Úsek nabízí také poradenské služby v oblasti energetiky v rámci řízeného Energetického konzultačního a informačního místa.

**Úsek TaIP** zajišťuje dotační management při přípravě, realizaci a udržitelnosti technických a infrastrukturních projektů Královéhradeckého kraje.

Největší podíl projektů tvoří projekty z oblasti silniční dopravní infrastruktury, v rámci kterých úsek spolupracuje zejména s odborem dopravy a Správou a údržbou silnic Královéhradeckého kraje. Projekty z této oblasti přispívají k rozvoji dopravní infrastruktury na komunikacích II. a III. třídy ve vlastnictví Královéhradeckého kraje. Jedná se o modernizace, rekonstrukce silnic, opěrných zdí a mostů. Tyto projekty jsou podporované z Regionálního operačního programu NUTS II Severovýchod.

Dále se úsek společně s odborem informatiky podílí na přípravě a realizaci projektů, které mají za cíl implementaci eGovernmentové strategie do veřejné správy. V této oblasti je realizováno celkem 5 projektů zaměřených na zefektivnění výkonů a procesů uvnitř územní veřejné správy a zvýšení kvality veřejných služeb. Tyto projekty jsou spolufinancovány z Integrovaného operačního programu.

Ke spolufinancování prostřednictvím Integrovaného operačního programu je schválen i projekt z oblasti zdravotnictví - projekt Operační středisko Zdravotnické záchranné služby Královéhradeckého kraje, který je realizován v rámci jednotného konceptu operačních středisek základních složek Integrovaného záchranného systému (IZS). Pomocí optimalizovaných procesů podpořených nasazením moderních informačních a komunikačních technologií dojde ke zlepšení příjmu tísňového volání a bude zajištěna vyšší úroveň vzájemné spolupráce všech základních složek IZS.

V roce 2012 byly schváleny ke spolufinancování ze zdrojů EU také čtyři projekty spolufinancované z Integrovaného operačního programu, a to projekty zaměřené na investiční část transformace sociálních služeb v Královéhradeckém kraji. Další projekt z této oblasti byl připraven a čeká na hodnocení poskytovatele dotace.

## Popis významných projektů

### Regionální centrum pro životní prostředí (RCZP)

Projekt Regionálního centra pro životní prostředí realizuje Centrum EP v úzké spolupráci s odborem životního prostředí a zemědělství a odborem informatiky KÚ Královéhradeckého kraje. Projekt RCZP je koncipován jako víceletý a zahrnuje v sobě vytvoření a správu regionálního informačního systému o životním prostředí, který poskytne datové a grafické podklady pro rozhodování Královéhradeckého kraje o investičních prostředcích a zároveň umožní dálkový přístup veřejnosti k datovým i mapovým službám kraje. V průběhu roku 2012 pokračovaly práce na aktualizování a rozšíření souboru geografických dat na Mapovém serveru KÚ a byly vytvořeny podklady pro tvorbu prostředí pro sběr a uchování dat vznikajících činnostmi odboru životního prostředí a zemědělství. RCZP podporuje zapojení obcí a dalších institucí do informačního systému a jejich participaci na výsledné podobě projektu.

### Energetické konzultační a informační místo (EKIM)

Jednotlivé obce, občané i podnikatelské subjekty se i v roce 2012 mohli obracet v problematice energetiky na Energetické konzultační a informační místo (EKIM), které funguje již od 1. 1. 2011. Jeho zřizovatelem je Královéhradecký kraj spolu s Centrem EP v součinnosti s Krajskou hospodářskou komorou Královéhradeckého kraje. Dotazy mohou být směřovány např. do oblasti legislativy, spotřeby energií nebo možností čerpání dotací v oblasti energetiky. Složitější dotazy konzultují odpovědní pracovníci s členy Krajské energetické skupiny, která je poradním a koordinačním orgánem Územně energetické koncepce a je tvořena zástupci Královéhradeckého kraje, Krajského úřadu, Krajské hospodářské komory, podnikatelů a nejvýznamnějších distributorů jednotlivých energií v kraji (ČEZ, RWE, Elektrárna Opatovice, a.s.) a dalších odborníků z řad podnikatelů v průmyslu i zemědělství a veřejné správy v oblasti energetiky a životního prostředí. Zřízením a provozováním Energetického konzultačního a informačního místa Královéhradecký kraj rovněž naplňuje program Akčního plánu Územní energetické koncepce Královéhradeckého kraje.

### Vytváření území soustavy NATURA 2000 v Královéhradeckém kraji



Centrum EP spolupracuje s odborem životního prostředí a zemědělství KÚ Královéhradeckého kraje na přípravě a na následné realizaci projektů vedoucích k implementaci soustavy Natura 2000 na území Královéhradeckého kraje.

Cílem této soustavy chráněných území je zabezpečit ochranu druhů živočichů, rostlin a typů přírodních stanovišť, které jsou z evropského pohledu nejcennější, nejvíce ohrožené, vzácné či omezené svým výskytem jen na určitém území (endemické). Vyhlášení soustavy Natura 2000 ukládají právní předpisy EU.

V rámci tří navazujících projektů budou zajištěny podklady pro vyhlášení schválených evropsky významných lokalit dle schváleného tzv. národního seznamu. Realizace prvního projektu byla ukončena v průběhu roku 2012 a byly vytvořeny podklady pro vyhlášení 16 zvláště chráněných území. V současné době probíhají práce na druhém projektu, který zahrnuje 21 lokalit, a připravuje se projekt třetí.

Financování aktivit nutných k vyhlášení lokalit je zajištěno z Evropského fondu pro regionální rozvoj - konkrétně z Operačního programu Životní prostředí.

### LABEL

„LABEL – přizpůsobení povodí řeky Labe nebezpečí záplav“ je mezinárodní projekt, do kterého je zapojeno celkem 20 partnerů z českých, německých a maďarských institucí. Projekt byl zahájen v roce 2008 a byl ukončen v srpnu 2012. Projekt byl financován z Operačního programu Nadnárodní spolupráce Střední Evropa z Evropského fondu pro regionální rozvoj. Jedním z cílů projektu bylo zajištění zpracování podkladů pro tvorbu map ohrožení a map rizik na základě požadavků směrnice Evropského parlamentu a rady 2007/60/ES o vyhodnocování a zvládnutí povodňových rizik.

V roce 2012 bylo zpracováno rozšíření pilotní studie týkající se povodí Orlice v Královéhradeckém kraji „LABEL – zpracování podkladů pro tvorbu map povodňových rizik a map ohrožení pro území povodí Orlice“, a to na území celého kraje. V rámci studie a jejího rozšíření bylo provedeno zpracování veškerých dostupných informací



o historických povodních, byla vytvořena aplikace Povodňové značky historických povodní, dokončena identifikace nebezpečných objektů a byly zmapovány a popsány objekty nacházející se v jednotlivých úrovních n-letých vod. Dále proběhlo zmapování přirozených rozlivových ploch, lokalizace a identifikace realizovaných protipovodňových opatření (poldry, ochranné hráze, nádrže) a byl zpracován přehled zaplavovaných úseků komunikací. Ucelené výstupy studie jsou k dispozici na webové stránce: <http://mapy.kr-kralovehradecky.cz/label/html/>, veškeré podklady k projektu pak na <http://www.label-eu.eu/>.



Závěrečná konference projektu LABEL

### Řízení projektů – realizace úspor energií při provozu budov v majetku Královéhradeckého kraje – EPC, implementace energetické normy 50001

Královéhradecký kraj využil na projekty snižování provozních nákladů budov metodu Energy Performance Contracting (EPC). Základním principem EPC je garance výsledku tedy garance na dosažení smluvně sjednané výše úspor. V roce 2012 proběhla ve 35 objektech Královéhradeckého kraje realizace energeticky úsporných opatření. Nejčastěji byla provedena montáž individuální regulace systému vytápění, výměna žárovek za úsporné, v ÚSP Hajnice byla například instalována tepelná čerpadla země-vzduch. Pro jasnou evidenci spotřeb energií Královéhradecký kraj přistoupil k implementaci energetické normy 50001, prvním krokem je spuštění informačního systému pro průběžnou evidenci spotřeb. Bude následovat spolupráce s organizacemi, průběžné zaškolování, aby organizace byly schopny samy navrhovat efektivní řízení energií ve svých objektech.

### Projekty snižování energetické náročnosti budov

Centrum EP se rovněž podílí na přípravě a řízení projektů, kterým byla poskytnuta dotace z Operačního programu Životní prostředí na realizaci opatření za účelem snížení energetické náročnosti a úspory emisí CO<sub>2</sub> veřejných budov. Tato úsporná opatření spočívají zejména ve stavebních úpravách objektů (zateplování obvodových plášťů, zateplování střech a výměně výplní) nebo rekonstrukci či výměně kotlů u jednotlivých objektů školských, zdravotnických a sociálních zařízení, které jsou v majetku Královéhradeckého kraje.

Centrum EP se zabývá činnostmi ve všech fázích celého procesu, tzn. přípravou žádosti o dotaci, řízením realizace (organizace výběrových řízení, komunikace se zprostředkovatelem dotace Státním fondem životního prostředí ČR, řízení rozpočtu akce atd.) a udržitelností projektů (po období 5 let od ukončení realizace). Mezi úspěšně ukončené projekty v roce 2012 patří např. zateplení budov a výměna výplní školských zařízení SŠTR Nový Bydžov, SPŠ Nové Město nad Metují, SŠ, ZŠ a MŠ Štefánikova, Hradec Králové, OU a PŠ Hořice. V roce 2012 byly rovněž dokončeny projekty ekologizace zdroje vytápění Oblastní nemocnice Jičín, a.s. - Nemocnice Nový Bydžov a zateplení budovy Interny a hlavní budovy v areálu Oblastní nemocnice Trutnov. Jejich náročnost spočívala mimo jiné i v tom, že všechny stavební práce probíhaly za plného provozu nemocnic.

Financování výše uvedených opatření je z větší části poskytnuto z prostředků Evropské unie (Fond soudržnosti), dále pak z finančních prostředků Státního fondu životního prostředí ČR a kofinancováno žadatelem.



Zateplení oblastní nemocnice Trutnov



Zateplení Střední průmyslové školy Nové Město n.M.

### „Čistá obec, čisté město, čistý kraj“



Centrum EP je od roku 2004 realizátorem projektu „Čistá obec, čisté město, čistý kraj“, který vznikl na základě spolupráce Královéhradeckého kraje a společností EKO-KOM, a.s.

Od roku 2009 se do projektu připojila i společnost ASEKOL s.r.o. Projekt se věnuje zkvalitnění nakládání s odpady v Královéhradeckém kraji a také podporuje správné třídění odpadů informační kampaní. Technická podpora nakládání s odpady je zajišťována nákupem nádob na třídění odpadů do obcí, do škol a také realizací investičních projektů v oblasti odpadového hospodářství, které řeší zejména problematiku nakládání s bioodpadem nebo např. výstavbu sběrných dvorů. Mezi cíle projektu patří i vzdělávání a osvěta zástupců obcí kraje, několik let probíhají i vzdělávací programy pro školy



Barevný den plný her

s tematikou třídění odpadů a realizují se mnohé další regionální komunikační aktivity. Součástí informační kampaně je uveřejnění inzerátů, zpracování odborných článků, vysílání spotových kampaní v rozhlasu, pořádání soutěží pro veřejnost, organizace soutěže obcí a škol, podpora akcí pro veřejnost a další. Veškeré aktivity projektu jsou zaměřeny na problematiku třídění a recyklace odpadů.

### Projekty silnic a mostů

Královéhradecký kraj je vlastníkem silnic II. a III. třídy v kraji. Ke zkvalitnění regionální silniční dopravní infrastruktury čerpá Královéhradecký kraj nemalé finanční prostředky ze zdrojů Evropské unie.

Přípravu a realizaci projektů v oblasti rozvoje regionální silniční infrastruktury zajišťuje Centrum EP ve spolupráci se SÚS Královéhradeckého kraje, a.s., a Odborem dopravy a silničního hospodářství Krajského úřadu Královéhradeckého kraje.



Komunikaci na vrchol Pasa čeká rekonstrukce a rozšíření o stoupací pruhy

Největší část evropské podpory přichází z Regionálního operačního programu NUTS II Severovýchod (ROP SV), prioritní osy 1: Rozvoj dopravní infrastruktury, oblasti podpory 1.1: Rozvoj regionální silniční dopravní infrastruktury. Globálním cílem oblasti podpory 1.1. je zkvalitnit stav regionální silniční dopravní infrastruktury, především její páteřní síť s důrazem na zlepšení dopravní dostupnosti území, kvalitnější připojení území na nadřazenou dopravní síť a zvýšení bezpečnosti provozu. Z ROPu Královéhradecký kraj v letech 2008 – 2012 obdržel více než 1,2 mld. Kč.

### Transformace sociálních služeb v Královéhradeckém kraji

Transformace je změna velkokapacitní ústavní služby pro lidi s postižením na bydlení a podporu v běžném prostředí. Lidé s postižením díky transformaci přecházejí z velkých ústavů do bytů či rodinných domů v běžné zástavbě a žijí způsobem života, který je obvyklý pro jejich vrstevníky.

S náležitou podporou mohou lidé s postižením žít v běžných domácnostech, převzít odpovědnost za svůj život a zvládat péči o sebe a domácnost tak, jak to dělají ti, kteří v ústavech nežijí. Mohou chodit do zaměstnání, pěstovat své záliby nebo se stýkat s přáteli z okolí. Není důvod, aby svůj život trávili ve velkokapacitní instituci, která je v těchto činnostech omezuje.

V rámci projektů předkládaných do Integrovaného operačního programu budou prováděny především stavební úpravy, nebo výstavba a vybavení objektů určených pro bydlení a návazné sociální služby tak, aby splňovaly tyto objekty specifické podmínky pro osoby s postižením.



Objekt v Náchodě bude upraven pro rodinné bydlení klientů ze zařízení Barevné domky Hajnice

### Investiční podpora zavádění eGovernmentové strategie v Královéhradeckém kraji

V roce 2012 probíhala realizace projektů podporujících implementaci eGovernmentové strategie do veřejné správy. V rámci projektu I. a VI. Technologické centrum a elektronická spisová služba Královéhradeckého kraje bylo v roce 2012 pořízeno Technologické centrum Královéhradeckého kraje, které tvoří robustní, škálovatelné a rozšiřitelné technologické provozní prostředí pro provoz potřebných aplikací, schopné přenášet, uchovávat a zpracovávat bezpečně velké množství dat.



Vybavení technologického centra

## Oddělení neinvestičních projektů

- zajišťuje přípravu, realizaci a udržitelnost neinvestičních projektů pro zřizovatele,
- podílí se na realizaci vybraných aktivit projektu,
- organizuje semináře a odborné konzultace, které jsou součástí aktivit projektů,
- poskytuje poradenské a koordinační služby při tvorbě a realizaci projektů,
- sleduje evropskou problematiku a informuje o dotačních příležitostech,
- dohlíží na dodržení specifických podmínek operačních programů,
- organizuje veřejné zakázky v souladu s platnou legislativou a podmínkami operačních programů.

### Služby sociální prevence v Královéhradeckém kraji

Prostřednictvím projektu, který probíhal od října 2008 do září 2012, bylo podpořeno 52 služeb sociální prevence, které přispívají k integraci osob ohrožených sociálním vyloučením do společnosti a na trh práce. Projekt nejen umožnil posílit stabilitu a kvalitu poskytovaných služeb, ale byly zahájeny nebo rozšířeny některé potřebné sociální služby, které v kraji chyběly.

Během realizace projektu bylo podpořeno 10 389 klientů.



Hra na hudební nástroje – Život bez bariér o.s.

### Služby sociální prevence v Královéhradeckém kraji II

Navazující individuální projekt, který zahájil realizaci v říjnu 2012, zajistí financování 22 služeb sociální prevence pro téměř 2 000 osob, které se ocitnou v nepříznivé sociální situaci z důvodu zdravotního stavu nebo z důvodu socioekonomických podmínek, ve kterých žijí.

Projekt podpoří zaměstnatelnost osob ohrožených sociálním vyloučením podporou těchto služeb:

- Podpora samostatného bydlení
- Azylové domy po matky s dětmi
- Azylové domy
- Nízkoprahová denní centra
- Intervenční centra
- Sociálně aktivizační služby pro rodiny s dětmi
- Sociálně terapeutické dílny - pro osoby se zdravotním postižením
- Sociální rehabilitace

### Rozvoj dostupnosti a kvality sociálních služeb v Královéhradeckém kraji II

Projekt realizovaný od října 2010 do září 2012, napomáhal vytvářet plán rozvoje sociálních služeb v Královéhradeckém kraji, mapoval situaci pečujících osob v regionu a podporoval činnost zařízení sociálních služeb.

Mezi nejvýznamnější aktivity projektu patřila příprava systému víceletého financování, díky níž byla vytvořena pravidla, jejichž aplikace podpoří transparentnost financování sociálních služeb, zvýší stabilitu a efektivitu tohoto sektoru. Přípravou koncepčních materiálů a analýz byly zjišťovány možnosti zlepšování kvality a dostupnosti sociálních služeb. K významným přínosům projektu lze rovněž zařadit rozvoj sítě dobrovolnických středisek a zapojení více než 200 dobrovolníků v sociálních službách, podporu činností podpůrných aktivit zapojených obcí či zvýšení povědomí o sociálních službách ať již formou plnění komunitních plánů rozvoje sociálních služeb nebo veřejným oceněním práce v sociálních službách.

Mnohé aktivity směřovaly přímo k podpoře zařízení sociálních služeb - individuální konzultace (140), dlouhodobé konzultace (90), workshopy, odborné semináře a tvůrčí dílny, které umožnily sdílení zkušeností mezi zadavateli a poskytovateli. Realizaci v projektu zajišťovalo a řídilo Centrum EP.

### Podpora sociální integrace obyvatel vyloučených lokalit v Královéhradeckém kraji II

Projekt reagoval na potřeby sociálně vyloučených obyvatel, kteří žijí ve vyloučených lokalitách. V rámci projektu byla poskytována terénní sociální práce v 10 lokalitách, které byly vybrány na základě provedeného průzkumu v sociálně vyloučených lokalitách Královéhradeckého kraje.

V těchto vybraných lokalitách působilo 22 terénních pracovníků, kteří se prostřednictvím projektu zúčastnili kurzu zaměřeného na finanční gramotnost a práci se zadluženým klientem a odborné stáže, která byla realizována v sociálně vyloučených lokalitách Libereckého kraje.

V průběhu realizace projektu se terénní pracovníci zúčastnili cyklu kazuistických seminářů, kde byly probírány konkrétní kauzy, které jejich kolegové řeší při výkonu svého povolání. Na základě těchto příkladů je rozebrána metodika profesionální práce s klientem.

Za celou dobu realizace projektu bylo podpořeno celkem 2 324 osob, z toho 958 mužů, a vytvořeno bylo celkem 15 nově vytvořených produktů – jedná se o všechny nové formy a nástroje, kterými je poskytována podpora cílovým skupinám.



Odborná stáž účastníků kurzu v Libereckém kraji

### Podpora sociální integrace obyvatel vyloučených lokalit v Královéhradeckém kraji III

Projekt, který se začal realizovat v říjnu 2012, podporuje zapojení sociálně vyloučených osob do společnosti a na trh práce. Reaguje na potřeby sociálně vyloučených osob zjištěné realizovaným Průzkumem potřeb obyvatel vyloučených lokalit v Královéhradeckém kraji a zohledňuje cíle a priority strategických materiálů Královéhradeckého kraje: Strategie integrace sociálně vyloučených lokalit v Královéhradeckém kraji na léta 2011 až 2016 a Strategie rozvoje sociálních služeb v Královéhradeckém kraji na léta 2011 až 2016.

Hlavními aktivitami projektu je zajištění vybraných služeb sociální prevence obyvatelům sociálně vyloučených romských lokalit. Jedná se o terénní program specificky zaměřený na sociálně vyloučené romské lokality a o sociálně aktivizační služby pro rodiny s dětmi.

Prostřednictvím projektu vznikne 5 nových sociálně aktivizačních služeb pro rodiny s dětmi.

### Vzdělávání poskytovatelů a zadavatelů sociálních služeb na území Královéhradeckého kraje IV

sociálním pracovníkům a pracovníkům v sociálních službách. Akreditované vzdělávací programy nabízel projekt také vedoucím pracovníkům působícím v sociálních službách v podobě manažerského vzdělávání. Pro zajištění nabytí odborné způsobilosti pro výkon profese v sociálních službách bylo určeno kvalifikační vzdělávání prostřednictvím akreditovaných kvalifikačních kurzů. Nově byla do projektu zařazena aktivita Tvorba, pilotní ověření a následná realizace dvou vzdělávacích programů dalšího vzdělávání. Cílem této aktivity bylo rozšíření nabídky akreditovaných vzdělávacích programů, konkrétně se jednalo o programy Prevence závislosti na sociální službě a Případová sociální práce na obcích.

V projektu bylo podpořeno 1529 osob, které získaly celkem 2 633 certifikátů deklarujících úspěšně absolvované akreditované kurzy.

### Cílená prezentace a propagace Královéhradeckého kraje jako celku II

Cílem projektu je zvýšit povědomí o Královéhradeckém kraji jako o atraktivní lokalitě cestovního ruchu, a to jak

u tuzemských, tak i zahraničních turistů. V roce 2012 se Královéhradecký kraj prezentoval na několika veletrzích v ČR i v zahraničí a na cyklistickém závodě UCI kategorie 2.1, Europe Tour (GrandPrix Královéhradeckého kraje) Během roku proběhly 2 Fam/Press tripy pro ruské touroperátory a novináře, jejichž ruští účastníci poznávali Královéhradecký kraj za účelem následné prezentace v jejich domovině. Cílem bylo přilákat i ruskou klientelu do KHK. Základem pro nastavení adekvátních opatření za účelem zlepšení současné infrastruktury a poskytovaných služeb v oblasti cestovního ruchu budou statistická šetření, ze kterých kraj obdržel již pět dílčích zpráv. Externí dodavatel začal kromě realizace datového skladu a jeho naplňování aktuálními daty upravovat internetový portál, který bude sloužit k vyšší spokojenosti uživatelů krajského turistického webu. V roce 2012 byly také vytvořeny 4 propagační spoty, které budou v dalším období odvysílány jak v multikinech, tak v televizi české i polské.



Prezentace na GrandPrix Královéhradeckého kraje

### Vzdělávání v eGON centru Královéhradeckého kraje

Realizace projektu byla ukončena v srpnu a jeho cílem bylo zajištění činnosti eGON Centra kraje a bezplatného vzdělávání cílové skupiny prostřednictvím vlastních lektorů proškolených Institutem pro místní správu Praha. Závazné vzdělávací programy byly zaměřené na funkcionality a dovednosti eGovernmentu a byly zabezpečeny prezenční i distanční formou prostřednictvím výukového prostředí ELEV (eLearningu). V rámci uvedeného projektu bylo podpořeno celkem 804 osob.

V rámci projektu byl vytvořen inovativní produkt, který zahrnuje samostatný vzdělávací blok Czech POINT. Kurz

je určen pro nově nastupující zaměstnance, příp. zaměstnance/kyně vracející se po mateřské dovolené. Účastníci by měli získat povědomost o systému zavádění elektronizace veřejné správy a o činnostech, které s tím souvisejí.

### SMART KRAJ = SMART REGION

V posledním roce realizace projektu bylo dokončeno vzdělávání vybraných zaměstnanců KÚ ve strategickém managementu, které obsahovalo celkem 15 vzdělávacích modulů. Dále byla rozšířena klíčová aktivita Analýza procesů a zpracování procesních map krajského úřadu o Zvýšení efektivity řízení příspěvkových organizací v Královéhradeckém kraji a tato dílčí část aktivity následně realizována. Strategie KÚ, která vznikla v roce 2011, byla v roce 2012 rozpracována na dílčí funkční strategie: marketingovou, personální, informační, finanční a komunikační. Jednotlivé funkční strategie byly představeny zaměstnancům krajského úřadu na 2 prezentacích, a to v červenci a srpnu 2012.

V rámci projektu se také uskutečnily 2 průzkumy spokojenosti občanů s fungováním úřadu a zaměstnanců s řízením úřadu. První průzkum byl proveden na začátku projektu (v roce 2010), druhý průzkum spokojenosti byl zpracován před ukončením projektu (podzim 2012).

Celkem bylo v projektu podpořeno 404 osob. Certifikát o absolvování kurzu si odneslo 380 úspěšných absolventů.

Na závěr projektu byla 15. – 16. listopadu 2012 uskutečněna závěrečná konference projektu, které se zúčastnilo 128 osob z řad zaměstnanců, představitelů ostatních krajů České republiky a dodavatelů klíčových aktivit.



Závěrečná konference projektu

### Rozvoj lektorského týmu a zvyšování nabídky vzdělávacích kurzů Krajského úřadu Královéhradeckého kraje

V polovině roku 2012 byl zahájen projekt Rozvoj lektorského týmu a zvyšování nabídky vzdělávacích kurzů Krajského úřadu Královéhradeckého kraje (KÚ KHK), který je globálně zaměřen na posilování institucionální kapacity a efektivnosti výkonu veřejné správy Krajského úřadu Královéhradeckého kraje. Cílem projektu je zkvalitnění lidských zdrojů a aplikace moderních metod ke zvyšování výkonnosti a efektivnímu využití lidských zdrojů na KÚ KHK.

V rámci projektu bude proškolen lektorský tým KÚ KHK v komunikačních a dalších dovednostech. Úředníci budou dále proškoleni ve schopnostech pracovat se SW zvyšujícím kvalitu procesního a projektového řízení. V návaznosti na absolvovaná školení bude zaměstnanci KÚ KHK vytvořen vlastní vzdělávací program, který bude akreditován, a tento kurz se stane součástí portfolia nabídky vzdělávání a zůstane v nabídce jak pro zaměstnance KÚ KHK, tak pro zaměstnance ostatních úřadů v kraji.

### Rozvoj kompetencí řídicích pracovníků škol a školských zařízení Královéhradeckého kraje – Model profesního vzdělávání

Hlavním cílem projektu bylo zajistit vzdělávání řídicím pracovníkům škol a školských zařízení. Vzdělávací program byl sestaven na základě námětů a aktuálních požadavků vedení škol a školských zařízení a byl rozdělen do jednotlivých vzdělávacích modulů. Součástí projektu byl i praktický výcvik, stáže na jednotlivých pracovištích účastníků. Projekt podpořil celkem 296 klientů.



Účastníci zahraniční stáže ve Finsku

Ve dnech 14. – 20. dubna 2012 proběhla zahraniční stáž, která se konala ve Finsku - Helsinkách a v okolí. Cílem této akce bylo seznámit se se školským systémem v zemi, a to formou návštěv různých typů škol, školských zařízení a dalších institucí v oblasti vzdělávání.

Výstupem projektu jsou získané klíčové kompetence pro další zkvalitnění práce řídicích pracovníků škol a školských zařízení, metodický a studijní materiál a akreditovaný vzdělávací program, který odpovídá nejnovějším poznatkům z komplexní manažerské problematiky.

### Zvyšování kvality vzdělávání standardizací a zlepšováním řídicích procesů ve školách Královéhradeckého kraje

V roce 2012 ukončil Královéhradecký kraj projekt zaměřený na standardizaci procesů řízení a evaluace škol, kterého se účastnilo 25 středních škol z regionu.

V rámci realizace proběhla na školách vstupní a výstupní šetření, jejichž výsledkem byly závěrečné zprávy o hodnocení kvality. Tyto závěrečné zprávy se staly vodítkem pro další postup škol při zavádění standardů kvality.

Mezi jednotlivými šetřeními probíhalo na zúčastněných školách zavádění systému řízení kvality formou konzultační činnosti. Školy si během této aktivity vytvořily vlastní interní řízenou dokumentaci a nastavily si své činnosti jako procesy s jasně stanovenými odpovědnostmi, postupnými kroky a měřitelnými výstupy, díky kterým mohou svou činnost hodnotit a dále tak zefektivňovat a zlepšovat.

Zkušenosti se zaváděním systému řízení na školách a vlastním hodnocením kvality byly účastníky zhodnoceny na závěrečné konferenci, která se uskutečnila v srpnu 2012.



2. workshop v průběhu zavádění standardů kvality

## Centrum sdílených služeb

### Činnosti oddělení

O záměru zřídit oddělení Centrum sdílených služeb v rámci příspěvkové organizace CENTRUM EP rozhodlo Zastupitelstvo Královéhradeckého kraje na svém zasedání dne 25. 1. 2012 za účelem dosažení finančních úspor Královéhradeckého kraje a podřízených organizací, zvýšení úrovně kvality služeb, zvýšení dostupnosti manažersky důležitých informací.

Jeho úkolem je poskytovat podpůrné služby Královéhradeckému kraji a jeho zřizovaným příspěvkovým a obchodním organizacím v oblasti veřejných zakázek a centrálního nákupu u vybraných komodit.

V rámci Centra sdílených služeb je i oddělení veřejných zakázek. Jeho hlavní činností je administrace veřejných zakázek s použitím elektronického nástroje Ezak, zejména jako zástupce zadavatele Královéhradeckého kraje. V rámci své činnosti konzultuje a připravuje se zadavatelem zadávací dokumentaci a administruje veřejné zakázky včetně korespondence, přijímání nabídek uchazečů, organizace jednání komisí pro otevírání obálek a hodnocení, ukončení výběrového řízení, obeslání uchazečů a přípravu smluvní dokumentace. Pracovníci oddělení veřejných zakázek jsou k dispozici pro zadavatele nejen v rámci samotného výběrového řízení, ale i v průběhu realizace veřejných zakázek.

### Cíle:

- Využití elektronizace a moderních přístupů v procesu zadávání veřejných zakázek
- Realizace úspor při zadávání veřejných zakázek
- Transparentní a nediskriminační proces zadávání veřejných zakázek
- Vysoká kvalita a odbornost při zadávání veřejných zakázek

### Hlavní činnosti:

- Provádění auditu nákupů, tj. provádění analýzy nákladů a odběratelských smluv krajského úřadu a příspěvkových organizací s cílem nalezení příležitosti pro snížení nákladů
- Analýza a průzkum relevantních trhů

- Shromažďování podkladů a požadavků jednotlivých příspěvkových organizací a krajského úřadu na nákup komodit centrálním zadavatelem nebo zastupujícím zadavatelem
- Realizace zadávacích řízení
- Měření a hodnocení dosažených úspor a očekávané kvality dodávek
- Odborná doporučení a konzultace pro zefektivnění nákupních procesů

### Implementace elektronického nástroje pro administraci veřejných zakázek Ezak

Elektronicky řešené veřejné zakázky budou v budoucnu čím dál častější. Zasloužila se o to novela zákona o veřejných zakázkách, která vstoupila v platnost 1. 4. 2012. Z tohoto důvodu bylo nezbytné zajistit pro Královéhradecký kraj, jeho příspěvkové organizace a obchodní společnosti vhodný elektronický nástroj, který by splňoval vysoké nároky stanovené nejen zákonem č. 137/2004 Sb., o veřejných zakázkách, ale splňoval i kritéria daná vyhláškami č. 9/2011 Sb. a č. 133/2012 Sb., kterými se stanoví podrobnější podmínky týkající se elektronických nástrojů a úkonů učiněných elektronicky při zadávání veřejných zakázek.

Centrum sdílených služeb bylo zřízeno mimo jiné i za účelem správy elektronického systému pro zadávání veřejných zakázek Ezak, který bude sloužit všem příspěvkovým a obchodním organizacím zřizovaných nebo založených Královéhradeckým krajem. Systém nabízí evidenci, správu a řízení procesu zadávání veřejných zakázek, včetně elektronických aukcí a dynamických nákupních systémů.

Implementace elektronického nástroje Ezak byla dokončena v říjnu 2012 a již v průběhu 2. pololetí proběhla řada školení příspěvkových organizací a zaměstnanců krajského úřadu. K 31. 12. 2012 bylo v systému registrováno 138 profilů zadavatele, přičemž 38 organizací již nový profil aktivně využívalo.

Současně probíhala instalace redakčního portálu MARWEL, který je vstupní branou do elektronického nástroje veřejných zakázek a slouží i jako informační portál všech organizací Královéhradeckého kraje, diskusní fórum, prostředí pro sběr dat, burza majetku a vzájemné nabídky služeb, a to na adrese [www.cenakhk.cz](http://www.cenakhk.cz).



## Nákup energií pro Královéhradecký kraj

Centrum EP, oddělení Centra sdílených služeb, bylo Královéhradeckým krajem jako centrálním zadavatelem pověřeno k realizaci společného nákupu elektrické energie a zemního plynu na rok 2013 pro Královéhradecký kraj, zřizované příspěvkové organizace a obchodní společnosti. Burzovní obchod proběhl 11. září 2012 na Českomoravské komoditní burze v Kladně.

Vlastnímu nákupu předcházela důkladná analýza odběrů energií za rok 2010 a 2011, která sloužila jako podklad burzovního obchodu. Jednalo se o 129 organizací s 417 odběrnými místy pro elektrickou energii v režimu nízkého napětí, 30 odběrných míst vysokého napětí, 223 odběrných míst zemního plynu v režimu maloodběr a 30

odběrných míst zemního plynu v rámci velkoodběru. Celková poptávka elektrické energie byla v objemu 30 gigawatthodin (GWh) a pro nákup zemního plynu 83,7 gigawatthodin (GWh).

Společného nákupu se mimo jiné účastnily krajem zřizované školy, dětské domovy, nemocnice ve Dvoře Králové, Jičíně, Náchodě, Trutnově a Rychnově nad Kněžnou, Zdravotnická záchraná služba Královéhradeckého kraje, ústavy sociální péče, domovy důchodců, muzea, galerie, krajská Správa a údržba silnic či hvězdárny v Hradci Králové a Úpici. Výsledkem centrálního nákupu je úspora téměř 5 milionů korun, které ušetří Královéhradecký kraj ve svých organizacích.

Celkový přehled nákupu energií

	Celkem v cenách 2012	Celkem v cenách 2013	Celkem Úspora (+) / Ztráta (-)
Elektřina Maloodběr (nízké napětí)	24 047 443	20 579 896	3 467 547
Elektřina Velkoodběr (vysoké napětí)	19 318 419	17 434 361	1 884 058
Plyn Maloodběr (do 630 MWh)	25 649 191	26 610 112	-960 921
Plyn Velkoodběr (nad 630 MWh)	29 622 712	29 155 476	467 235
<b>Celkem</b>	<b>98 637 765</b>	<b>93 779 846</b>	<b>4 857 919</b>

## Přehled veřejných zakázek

ZADAVATEL	PŘEDMĚT ZAKÁZKY	PŘEDPOKLÁDANÁ HODNOTA	TYP ZADÁVACÍHO ŘÍZENÍ	OPERAČNÍ PROGRAM
Královéhradecký kraj	Modernizace a dostavba Oblastní nemocnice Náchod	875 000 000 Kč	Užší řízení	ROP
Královéhradecký kraj	Stavební práce a povinná publicita č.02 v rámci projektu:"Podpora praktické výuky technických oborů na střední škole - SPŠ Trutnov"	6 528 155 Kč	"Zjednodušené podlimitní řízení "	ROP
Královéhradecký kraj	Zprostředkování nákupu zemního plynu a elektrické energie na komoditní burze	400 000 Kč	"Veřejná zakázka malého rozsahu"	
Královéhradecký kraj	Rekonstrukce a přístavba pavilonu dřevařských oborů na SŠ, ZŠ, MŠ Štefánikova 549, Hradec Králové	13 892 341 Kč	Otevřené podlimitní řízení	ROP
Královéhradecký kraj	Technický dozor investora a koordinátor BOZP na stavební akci - Modernizace a dostavba Oblastní nemocnice Náchod	8 000 000 Kč	Otevřené nadlimitní řízení	ROP
Královéhradecký kraj	Transformace zařízení pobytových sociálních služeb v Královéhradeckém kraji - zpracování projektové dokumentace a zajištění autorského dozoru	1 011 493 Kč	"Zjednodušené podlimitní řízení "	IOP
Královéhradecký kraj	Nákup osobních automobilů (OPAK Ř.)	2 000 000 Kč	"Zjednodušené podlimitní řízení "	
Královéhradecký kraj	Zadávací řízení na dodávku strojního vybavení v rámci projektu Centrum odborného vzdělávání pro elektrotechnický a strojírenský průmysl	495 000 Kč	Otevřené nadlimitní řízení	ROP
Královéhradecký kraj	Sál pro operační řízení	500 000 Kč	Otevřené nadlimitní řízení	IOP
Královéhradecký kraj	Návrh mediaplánu a nákup mediálního prostoru	7 949 252 Kč	Otevřené nadlimitní řízení	ROP
Královéhradecký kraj	Stavební úpravy objektu Gymnázia J.K.Tyla	110 000 000 Kč	Otevřené podlimitní řízení	ROP
Královéhradecký kraj	Zateplení budov SUPŠ HNN - stavební práce	43 746 510 Kč	Otevřené podlimitní řízení	OPŽP

Královéhradecký kraj	Stavební práce a povinná publicita v rámci projektu Centrum odborného vzdělávání pro elektrotechnický a strojírenský průmysl	9 998 955 Kč	Otevřené podlimitní řízení	ROP
Královéhradecký kraj	Ekologizace zdroje vytápění v Oblastní nemocnici Jičín a.s. - nemocnice Jičín - dodávky	40 590 000 Kč	Otevřené nadlimitní řízení	OPŽP
Královéhradecký kraj	Ekologizace zdroje vytápění v Oblastní nemocnici Jičín a.s. - nemocnice Nový Bydžov - dodávky	16 620 000 Kč	Otevřené nadlimitní řízení	OPŽP
Královéhradecký kraj	Stavební práce a povinná publicita v rámci projektu Centrum odborného vzdělávání pro elektrotechnický a strojírenský průmysl	9 998 955 Kč	Otevřené podlimitní řízení	ROP
Královéhradecký kraj	Jednací řízení bez uveřejnění č. 2 Zateplení budov SUPŠ HNN – stavební práce.	1 794 430 Kč	Otevřené podlimitní řízení	OPŽP
Královéhradecký kraj	Jednací řízení bez uveřejnění č. 1 - Ekologizace zdroje vytápění v Oblastní nemocnici Jičín a.s. - nemocnice Jičín - dodávky	8 000 000 Kč	Otevřené nadlimitní řízení	OPŽP
Královéhradecký kraj	Jednací řízení bez uveřejnění č.1 Zateplení budov SUPŠ HNN Hradec Králové - stavební práce	1 600 000 Kč	Otevřené podlimitní řízení	OPŽP
Střední průmyslová škola, střední odborná škola a střední odborné učiliště	Výměna výplní a zateplení objektu č.p.1377	7 256 788 Kč	"Zjednodušené podlimitní řízení "	OPŽP
Střední škola technická a řemeslná, Nový Bydžov, Dr.M.Tyrše 112	Realizace úspor energie - zateplení budov školy (SŠTŘ Nový Bydžov) - stavební práce	16 048 864 Kč	"Zjednodušené podlimitní řízení "	OPŽP
Královéhradecký kraj	Poskytování energetických služeb se zaručeným výsledkem v objektech Královéhradeckého kraje - balíček č. 2	50 000 000 Kč	Otevřené nadlimitní řízení	
Královéhradecký kraj	Poskytování energetických služeb se zaručeným výsledkem v objektech Královéhradeckého kraje - balíček č. 1	40 000 000 Kč	Otevřené nadlimitní řízení	
		<b>1 271 430 743 Kč</b>		

## EU Office

### 1. Čeští regionální politici besedovali s představiteli evropských institucí o integraci Romů v ČR

Během plenárního zasedání, které se konalo ve dnech 13. – 15. 2. 2012, pozval europoslanec Richard Falbr (ČSSD) do Štrasburku 50 zástupců krajů, obcí a organizací z České republiky, které se potýkají s problémem sociálního vyloučení a integrace Romů. Regionální politici navštívili nejen Evropský parlament a Radu Evropy, ale také štrasburskou radnici. Všude se setkali s představiteli zodpovědnými za řešení romské problematiky. Nakonec došlo i na výjezd do terénu. Za Královéhradecký kraj se jednání zúčastnila vedoucí Evropské kanceláře kraje v Bruselu.

### 2. Konference EGTC (ESÚS) – Brusel 26. 3. 2012

Vedoucí Evropské kanceláře kraje v Bruselu se zúčastnila konference k problematice Evropských seskupení pro územní spolupráci pořádané Výborem regionů ve spolupráci s Platformou pro ESÚS. Zástupci již vzniklých Evropských seskupení pro územní spolupráci zde představili své zkušenosti při zakládání těchto seskupení. Bylo poukázáno na problematiku s rozdílnou legislativou v jednotlivých členských státech. Zástupci evropských institucí, kteří se této konference zúčastnili, přislíbili svou aktivní pomoc při řešení těchto komplikací.

### 3. Česká Street Party – Brusel 15. 6. 2012

Návštěvníky šesté Street Party neodradil ani déšť...

Největší česká akce v Bruselu přilákala opět tisíce lidí do Rue Caroly ke Stálému zastoupení na českou hudbu, krajové speciality i prezentace regionů a organizací.

Letošním ročníkem vstoupila Česká Street Party do „druhé kulturní pětiletky“ a vzdor naprosté nepřízni počasí potvrdila, že se stala trvalou součástí bruselské kulturní scény. Několik tisíc návštěvníků neodradily ani dvě průtrže mračen, které se během večera přehnalý nad jejich hlavami.

Stejně jako v předchozích letech se jedenáct krajů České republiky prezentovalo tím nejlepším, co mohou nabídnout – od informačních a propagačních materiálů po nejrůznější ochutnávky regionálních specialit.

Královéhradecký kraj nabízel již tradičně uzeniny ZEPO Bohuslavice, svatební koláčky a preclíčky.

Návštěvníci dokazovali svůj zájem nepřetržitým obléháním stánků i schopností udržet ve svých rukou současně jak tiskoviny, tak nápoje a ochutnávky.

Největším lákadlem byla bezesporu česká populární hudba. Od mistra beatboxu En.dru, kterého doplnil Dan Bárta, po Charlie Straight a Pub Animals. Na poslední hodinu večera se skupinou Nightwork a Vojtou Dykem přišly desítky nových návštěvníků a celá ulice tančila a zpívala společně s kapelou.

### 4. Open Days – 8. – 11. 10. 2012 Brusel

Ve dnech 8. – 11. 10. 2012 se v Bruselu konal jubilejní již desátý Evropský týden regionů a měst – Open Days. Letošní ročník nabídl přes sto seminářů a debat pro účastníky z celé Evropy. Akce byla tematicky zaměřena na územní spolupráci a chytrý a zelený růst pro všechny. Semináře byly rovněž zaměřeny na přípravu budoucího programovacího období politiky soudržnosti 2014-2020.

### 5. Evropská města sportu – 7. 11. 2012 Brusel

Představitelé města Náchoda v čele se starostou Janem Birke převzali ve středu 7. listopadu 2012 na půdě Evropského parlamentu v Bruselu titul Evropské město sportu 2013.

Během ceremoniálu, kterého se zúčastnily desítky vážených hostů, mezi nimiž nechyběli ani poslanci Evropského parlamentu, přebírali postupně zástupci oceněných



měst z rukou prezidenta asociace ACES Europe vlajku, která bude po celý příští rok symbolem významného ocenění za práci a úsilí v oblasti sportu. Představitelé společnosti ACES Europe poděkovali všem přítomným zástupcům oceněných měst za podporu sportu, protože smyslem a dlouhodobým cílem společnosti je integrace občanů Evropské unie prostřednictvím sportu a propagace hodnot jakými zdraví a respekt vůči druhým bezesporu jsou. Za Královéhradecký kraj se slavnostního aktu zúčastnila vedoucí Evropské kanceláře kraje v Bruselu.

## 6. AER

### Účast na zasedáních Výboru AER a Valném shromáždění AER

Mimořádného zasedání Výboru AER a Valného shromáždění AER konaného dne 26. 03. 2012 v Bruselu a řádného zasedání ve Štrasburku ve dnech 10. – 12. 10. 2012 se zúčastnila vedoucí Evropské kanceláře kraje v Bruselu.

#### Brusel 26. 3. 2012

Byl zde oficiálně představen nový generální tajemník pan Pascal Goergen, který představil novou vizi AER. Byla ustavena pracovní skupina TASK FORCE, jejímž hlavním úkolem bude naplňování budoucí struktury a strategie AER, předsedou Task Force je pan Hakan Sandgren, předseda komise 1 (Švédsko). Cílem Task Force bude vypracování SWOT analýzy (input od regionů). Byl rovněž stanoven termín dalšího zasedání AER a termín volby nového předsednictva.

#### Štrasburk 10. – 12. 10. 2012

Zasedání Výboru AER bylo zaměřeno na otázky rozpočtu na rok 2013, členské příspěvky, revizi Strategie, návrhy zpracované Task Force.

Návrh rozpočtu na rok 2013 byl odsouhlasen na zasedání Valného shromáždění AER. Rozpočet na rok 2013 je uveden na webových stránkách AER. Dále zde bylo přijato prodloužení mandátů všech členů a současného prezidia do dalšího zasedání, které by se mělo konat na jaře 2013. Bylo přijato 8 nových členských regionů, jeden z nich je i Trnavský samosprávný kraj.

### Pescara 21. – 23. 9. 2012 - AER Crisis Summit - Tváří tvář krizi

Cílem konference bylo zhodnocení ekonomické krize a její dopady na regiony Evropy.

Finanční a hospodářská krize trápí mnoho zemí po celém světě a v Evropě za posledních několik měsíců a není zdaleka u konce. Účinnost regionální politiky je přímo ovlivněna rozpočtovými omezeními, která vyžaduje situace. V této souvislosti je evropský mechanismus stability a růstu hlavním prvkem obnovení veřejných financí a růstu s návazností na další úvahu politik prováděných na regionální úrovni.

Pescara Summit umožnil účastníkům důkladnou výměnu názorů ve čtyřech klíčových oblastech: vzdělávání a odborná příprava, eko-inovace, malé a střední podniky, demografické změny a kultura. Zástupci Královéhradeckého kraje se účastnili panelu 1 – Vzdělávání.

Toto setkání započalo proces, který bude pokračovat až do roku 2013 prostřednictvím dvou dalších summitů zaměřených na výměnu regionálních úspěšných zkušeností, provádění a výsledky učiněných rozhodnutí. Další setkání jsou plánována v únoru 2013 ve Varšavě (PL) a v květnu 2013 v Paříži (F).

## Přehledy projektů

### Přehled projektů připravených či hodnocených

ŽADATEL	NÁZEV PROJEKTU	OPERAČNÍ PROGRAM	ROZPOČET KČ	DOTACE KČ
<b>Projekty v oblasti dopravní infrastruktury</b>				
Královéhradecký kraj	II/252 Temný Důl – Pomezní boudy – stabilizace skalních svahů	OPŽP	11 743 911,00	10 569 520,00
Královéhradecký kraj	III/28526 Rokol - Nový Hrádek - Borová, 1. etapa	ROP SV	26 215 182,00	22 282 904,70
Královéhradecký kraj	II/567 Rтынě v Podkrkonoší, průtah 2. etapa	ROP SV	8 983 290,32	7 635 796,77
Královéhradecký kraj	II/317 Borohrádek - Čermná nad Orlicí, 2. etapa	ROP SV	25 141 122,43	21 369 954,07
Královéhradecký kraj	II/303 Rozšíření o stoupací pruhy km 21,5-25,5	ROP SV	93 662 773,20	79 613 357,22
Královéhradecký kraj	II/280 Cholenice - Žlunice	ROP SV	40 733 254,88	34 623 266,65
Královéhradecký kraj	III/3193 Peklo - Roveň	ROP SV	20 863 809,34	17 734 237,94
Královéhradecký kraj	II/297 Čistá - Černý Důl - Svoboda nad Úpou, 2. etapa	ROP SV	51 621 190,24	43 878 011,70
Královéhradecký kraj	II/284 Lázně Běláhrad - Vidoň	ROP SV	14 975 762,84	12 729 398,41
Královéhradecký kraj	II/308 Hradec Králové - Slatina, 2. etapa	ROP SV	30 691 216,80	25 577 174,87
Královéhradecký kraj	III/2956 Vrchlabí - Strážné, 2. etapa	ROP SV	14 855 432,33	12 433 087,41
Královéhradecký kraj	Rekonstrukce mostů Královéhradeckého kraje, 4. etapa	ROP SV	7 997 611,28	6 797 969,59
Královéhradecký kraj	II/295 Vrchlabí - Špindlerův Mlýn, rekonstrukce opěrných zdí, 2. etapa	ROP SV	50 109 031,73	42 592 676,96
				<b>337 837 356,29</b>
<b>Projekty v oblasti vzdělávání a veřejné správy</b>				
Královéhradecký kraj	Nástroje efektivního strategického plánování a investic v Královéhradeckém kraji	OP LZZ	7 206 555,60	6 125 572,26
				<b>6 125 572,26</b>

**Projekty v oblasti mezinárodní spolupráce**

Královéhradecký kraj	Podpora absorpční kapacity regionu Banát (Srbsko)	Podpora rozvojových aktivit krajů a obcí prioritních zemí ZRS	1 093 000,00	500 000,00
Královéhradecký kraj	Slované společně Evropou	Evropa pro občany	1 606 500,00	1 606 500,00

**2 106 500,00**
**Projekty v oblasti životního prostředí**

Dětský domov, základní škola a školní jídelna, Dolní Lánov 240	Zateplení objektů Dětského domova Dolní Lánov	OPŽP	7 422 185,00	2 272 185,00
VOŠ, SOŠ a SOU Kostelec nad Orlicí	Zateplení fasády a výměna oken přístavby školy VOŠ, SOŠ a SOU Kostelec nad Orlicí	OPŽP	15 381 141,00	5 852 772,00

**8 124 957,00**
**Projekty v oblasti rozvoje sociálních služeb**

Královéhradecký kraj	Transformace Barevných domků Hajnice - nákup a úpravy objektu v lokalitě Trutnov	IOP	4 800 443,45	4 341 462,45
Královéhradecký kraj	Rozvoj dostupnosti a kvality sociálních služeb v Královéhradeckém kraji III	OP LZZ	5 058 965,00	5 058 965,00

**9 400 427,45**

## Přehled projektů ve fázi řízení a udržitelnosti

PŘÍJEMCE	NÁZEV PROJEKTU	OPERAČNÍ PROGRAM	ROZPOČET KČ	DOTACE KČ
<b>Projekty v oblasti dopravy</b>				
Královéhradecký kraj	III/28526 Rokol - Nový Hrádek - Borová, 1. etapa	ROP SV	26 215 182,00	22 282 904,70
Královéhradecký kraj	II/567 Rtyně v Podkrkonoší, průtah 2. etapa	ROP SV	8 983 290,32	7 635 796,77
Královéhradecký kraj	II/317 Borohrádek - Čermná nad Orlicí, 2. etapa	ROP SV	25 141 122,43	21 369 954,07
Královéhradecký kraj	II/303 Rozšíření o stoupací pruhy km 21,5-25,5	ROP SV	93 662 773,20	79 613 357,22
Královéhradecký kraj	II/280 Cholenice - Žlunice	ROP SV	40 733 254,88	34 623 266,65
Královéhradecký kraj	III/3193 Peklo - Roveň	ROP SV	20 863 809,34	17 734 237,94
Královéhradecký kraj	II/297 Čistá - Černý Důl - Svoboda nad Úpou, 2. etapa	ROP SV	51 621 190,24	43 878 011,70
Královéhradecký kraj	II/284 Lázně Bělohrad - Vidoň	ROP SV	14 975 762,84	12 729 398,41
Královéhradecký kraj	II/308 Hradec Králové - Slatina, 2. etapa	ROP SV	30 691 216,80	25 577 174,87
Královéhradecký kraj	III/2956 Vrchlabí - Strážné, 2. etapa	ROP SV	14 855 432,33	12 433 087,41
Královéhradecký kraj	Rekonstrukce mostů Královéhradeckého kraje, 4. etapa	ROP SV	7 997 611,28	6 797 969,59
Královéhradecký kraj	II/284 Brdík - Tetín - Vidoň	ROP SV	34 903 093,00	32 285 361,03
Královéhradecký kraj	III/32419 Nový Bydžov, průtah	ROP SV	48 744 702,80	40 027 198,24
Královéhradecký kraj	III/3193 Roveň - Rychnov nad Kněžnou	ROP SV	30 887 627,40	28 571 055,33
Královéhradecký kraj	II/295 Vrchlabí - Špindlerův Mlýn, rekonstrukce opěrných zdí	ROP SV	81 852 315,58	75 713 391,91
Královéhradecký kraj	II/297 Čistá - Černý Důl - Svoboda nad Úpou, 1. etapa	ROP SV	43 269 334,96	40 024 134,84
Královéhradecký kraj	II/308 Králova Lhota, 2. etapa	ROP SV	22 713 981,54	21 010 432,92
Královéhradecký kraj	II/308 HK - Černilov, RŽK	ROP SV	22 948 965,44	21 227 793,03
Královéhradecký kraj	II/317 Borohrádek - Čermná nad Orlicí, 1. etapa	ROP SV	25 867 865,00	23 927 775,13
Královéhradecký kraj	III/28522 Nové Město nad Metují, rekonstrukce opěrné zdi včetně komunikace	ROP SV	15 244 139,04	13 526 464,65



PŘÍJEMCE	NÁZEV PROJEKTU	OPERAČNÍ PROGRAM	ROZPOČET KČ	DOTACE KČ
Královéhradecký kraj	III/31810 Lupenice - Tutleky, RŽK	ROP SV	12 611 716,80	11 665 838,04
Královéhradecký kraj	Silnice II/324 Dolní Přím	ROP SV	56 749 687,42	49 364 227,72
Královéhradecký kraj	Rekonstrukce mostů Královéhradeckého kraje, 3. etapa	ROP SV	86 176 146,02	78 810 380,87
Královéhradecký kraj	Modernizace silnice III/32419	ROP SV	35 972 572,00	33 274 629,00
Královéhradecký kraj	Rekonstrukce a RŽK silnice II/303 - část 2.	ROP SV	53 217 115,00	49 225 829,00
Královéhradecký kraj	Modernizace silnice II/308 – Králova Lhota	ROP SV	23 994 389,57	22 194 810,00
Královéhradecký kraj	Modernizace silnice II/316	ROP SV	66 766 976,00	61 759 452,00
Královéhradecký kraj	Rekonstrukce silnice III/2956 Vrchlabí - Lánov	ROP SV	103 950 358,00	96 154 081,48
Královéhradecký kraj	Silnice II/295 Vrchlabí reg. zeď OP-22, „B 1“	ROP SV	22 827 104,78	21 049 026,92
Královéhradecký kraj	Silnice II/295 Rekonstrukce regul. zdi U Velvety	ROP SV	42 523 035,00	39 333 806,00
Královéhradecký kraj	Přeložka silnice III/3012 - Úpice	ROP SV	26 738 569,58	24 733 176,00
Královéhradecký kraj	Rekonstrukce mostů Královéhradeckého kraje	ROP SV	101 607 555,59	93 893 425,17
Královéhradecký kraj	III/304 hranice okresů TU-RK, část 1	ROP SV	103 219 195,53	95 477 755,86
Královéhradecký kraj	II/284 Nová Paka - Štikov - Bělá u Pecky	ROP SV	29 771 331,25	27 538 481,41
Královéhradecký kraj	III/28421 Vidochov - Stupná - Bělá u Pecky	ROP SV	57 218 313,69	52 926 940,17
Královéhradecký kraj	Rekonstrukce mostů Královéhradeckého kraje, 2. etapa	ROP SV	50 887 442,00	47 004 838,85
Královéhradecký kraj	II/324 Nechanice - Lubno, průtah	ROP SV	71 228 633,27	53 381 143,16
Královéhradecký kraj	III/3089 Libřice-Smiřice, rekonstrukce komunikace	ROP SV	75 632 918,00	69 925 082,42
SÚS Královéhradeckého kraje, p.o.	Rekonstrukce a OŽK silnice II/303 – část 1	SROP	76 746 487,00	53 677 839,00
Královéhradecký kraj	Silnice II/319 Rychnov nad Kněžnou - Rokytnice v Orlických horách	SROP	151 952 728,00	91 886 000,00

PŘÍJEMCE	NÁZEV PROJEKTU	OPERAČNÍ PROGRAM	ROZPOČET KČ	DOTACE KČ
Královéhradecký kraj	Silnice III/3032 III/3033 Velké Poříčí – Malá Černá, státní hranice	INTERREG III A	7 425 728,00	4 742 839,00
Královéhradecký kraj	Cesta Špindlerův Mlýn – Przesieka (Borowice)	INTERREG III A	29 108 632,00	23 232 832,00
SÚS Královéhradeckého kraje, p.o.	Rekonstrukce krytu silnice II/310	INTERREG III A	5 481 286,00	4 383 385,00
Královéhradecký kraj	Skalní sesuv podél silniční komunikace II/309 na okraji obce Kounov	OPŽP	3 259 566	2 933 609,40
Královéhradecký kraj	III/2812 Roveň - stabilizace skalního svahu	OPŽP	1 649 676	1 484 708,40
Královéhradecký kraj	II/295 Vrchlabí – Špindlerův Mlýn – stabilizace skalních svahů	OPŽP	37 019 377	33 317 439,30

1 724 360 342,58

**Projekty v oblasti cestovního ruchu**

Královéhradecký kraj	Cílená prezentace a propagace Královéhradeckého kraje jako celku	ROP SV	20 432 690,26	18 835 963,93
Královéhradecký kraj	Cílená prezentace a propagace Královéhradeckého kraje jako celku II	ROP SV	24 605 000,00	22 759 625,00
Královéhradecký kraj	Archeopark pravěku ve Věstarech	ROP SV	47 420 651,06	43 461 338,66

85 056 927,59

**Projekty v oblasti životního prostředí**

Královéhradecký kraj	I. projekt vytváření území soustavy Natura	OPŽP	13 112 213,00	13 112 213,00
Královéhradecký kraj	II. projekt vytváření území soustavy Natura v Královéhradeckém kraji	OPŽP	26 400 964,00	26 400 964,00
Královéhradecký kraj	III. projekt vytváření území soustavy Natura v Královéhradeckém kraji	OPŽP	1 397 225,00	1 397 225,00
Střední škola zahradnická, Kopidlno, nám. Hilmarovo 1	Revitalizace zámeckého parku Kopidlno	OPŽP	5 092 835,00	3 819 626,00
Odborné učiliště a Praktická škola, Hořice	Výměna oken a zateplení budov v areálu odborného učiliště a Praktické školy Hořice	OPŽP	9 066 215,60	6 615 677,00
Střední škola technická a řemeslná, Nový Bydžov	Realizace úspor energie - zateplení budov školy	OPŽP	12 319 881,00	5 798 517,00

PŘÍJEMCE	NÁZEV PROJEKTU	OPERAČNÍ PROGRAM	ROZPOČET KČ	DOTACE KČ
Gymnázium F. M. Pelcla, Rychnov nad Kněžnou	Zateplení obvodového pláště a střešních konstrukcí objektu Gymnázia	OPŽP	3 972 933,00	2 036 461,00
Vyšší odborná škola zdravotnická a Střední zdravotnická škola, Hradec Králové	Výměna oken a zateplení domova mládeže VOŠZ a SZŠ Hradec Králové	OPŽP	11 795 947,76	5 614 465,00
Střední odborná škola a Střední odborné učiliště, Nové Město nad Metují	Výměna oken a zateplení objektu č.p. 1377	OPŽP	6 344 589,00	3 573 394,00
Střední škola gastronomie a služeb, Nová Paka	Zateplení truhlářských dílen Střední školy gastronomie a služeb, Nová Paka	OPŽP	1 313 719,00	788 206,00
Střední škola, Základní škola a Mateřská škola, Hradec Králové	Výměna oken a opláštění budov, Střední škola, Základní škola a Mateřská škola, Štefánikova 549, Hradec Králové	OPŽP	29 674 000,00	20 651 814,00
SOŠ a SOU Vocelova, Hradec Králové	Zateplení SOŠ a SOU Vocelova	OPŽP	14 733 257,00	9 381 242,00
Obchodní akademie, Trutnov	Snížení energetické náročnosti Obchodní akademie Trutnov	OPŽP	7 198 030,00	4 620 880,00
Královéhradecký kraj	Zateplení budov ÚSP Hajnice	OPŽP	7 299 822,00	4 259 517,00
Královéhradecký kraj	Zateplení budov v areálu Oblastní nemocnice Trutnov	OPŽP	32 698 273,00	13 481 492,00
Královéhradecký kraj	Zateplení budov SUPŠ HNN	OPŽP	35 537 645,00	23 592 654,00
Královéhradecký kraj	LABEL	OP CENTRAL EUROPE	3 691 480,00	3 137 758,00
Královéhradecký kraj	Ekologizace zdroje vytápění v Oblastní nemocnici Jičín a.s. – nemocnice Jičín	OPŽP	36 344 099,00	14 272 596,00
Královéhradecký kraj	Ekologizace zdroje vytápění v Oblastní nemocnici Jičín a.s. – nemocnice Nový Bydžov	OPŽP	13 694 439,00	5 811 933,00
Střední škola informatiky a služeb, Dvůr Králové nad Labem	Rekonstrukce energetického hospodářství SŠIS ve Dvoře Králové nad Labem - I. jídelna	OPŽP	4 885 400,00	3 719 976,00

PŘÍJEMCE	NÁZEV PROJEKTU	OPERAČNÍ PROGRAM	ROZPOČET KČ	DOTACE KČ
Střední škola informatiky a služeb, Dvůr Králové nad Labem	Rekonstrukce energetického hospodářství SŠIS ve Dvoře Králové nad Labem - II. škola	OPŽP	7 891 362,00	5 558 117,00
Střední škola informatiky a služeb, Dvůr Králové nad Labem	Rekonstrukce energetického hospodářství SŠIS ve Dvoře Králové nad Labem - III. internát	OPŽP	9 099 904,00	5 707 188,00
Královéhradecký kraj, EKO-KOM, a.s., ASEKOL s.r.o., ELEKTROWIN, a.s.	„Intenzifikace odděleného sběru a zajištění využití komunálních odpadů včetně jejich obalové složky v Královéhradeckém kraji“ - „Čistá obec, čisté město, čistý kraj“	-	7 810 000,00	-
Královéhradecký kraj	Regionální centrum pro životní prostředí	-	3 300 000,00	-
Královéhradecký kraj	Poskytování energetických služeb se zaručeným výsledkem – balíček I	-	46 581 518,40	-
Královéhradecký kraj	Poskytování energetických služeb se zaručeným výsledkem – balíček II	-	40 925 964,00	-
				<b>183 351 915,00</b>

#### Projekty v oblasti regionálního rozvoje a informatiky

Královéhradecký kraj	I. a VI. Technologické centrum a elektronická spisová služba Královéhradeckého kraje	IOP	48 423 104,00	41 159 638,40
Královéhradecký kraj	II. Digitální mapa veřejné správy - ÚKM a ÚAP Královéhradeckého kraje	IOP	18 184 600,00	15 456 910,00
Královéhradecký kraj	III. Digitalizace a ukládání	IOP	34 927 520,00	29 688 392,00
Královéhradecký kraj	IV. Vnitřní integrace úřadu a integrace s ISVS	IOP	21 670 000,00	18 419 500,00
Královéhradecký kraj	V. Datové sklady a nástroje BI Královéhradeckého kraje	IOP	12 000 000,00	10 200 000,00
Královéhradecký kraj	Realizace regionální inovační strategie Královéhradeckého kraje	ROP SV	3 368 465,00	2 929 100,00
Královéhradecký kraj	ERANET CROSSTEXNET	7. RP	773 240,00	695 916,00
Královéhradecký kraj	Strategie integrované spolupráce česko-polského příhraničí	OPPS ČR-PR 2007-2013	2 195 217,00	1 975 695,00
Královéhradecký kraj	Česko-polský inovační portál	OPPS ČR-PR	8 251 576,00	6 490 568,00

PŘÍJEMCE	NÁZEV PROJEKTU	OPERAČNÍ PROGRAM	ROZPOČET KČ	DOTACE KČ
Královéhradecký kraj	Aktivity Královéhradeckého kraje v oblasti rozvoje II	SROP	13 058 434,19	11 294 201,00
Královéhradecký kraj	Regionální inovační strategie Královéhradeckého kraje	ROP SV	2 354 534,00	1 944 020,24
				<b>140 253 940,64</b>

#### Projekty v oblasti sociální

Královéhradecký kraj	Transformace ÚSP pro tělesně postižené v Hořicích v Podkrkonoší - výstavba v lokalitě Hořice	IOP	23 149 687,00	22 544 829,00
Královéhradecký kraj	Transformace Barevných domků Hajnice - nákup a úpravy objektu v lokalitě Dvůr Králové nad Labem	IOP	6 555 757,00	5 562 632,00
Královéhradecký kraj	Transformace Barevných domků Hajnice - nákup a úpravy objektu v lokalitě Náchod	IOP	6 693 983,00	6 493 983,00
Královéhradecký kraj	Transformace Barevných domků Hajnice - rekonstrukce objektu v lokalitě Hradec Král. - Plotiště/L	IOP	10 674 369,00	10 424 369,00
Královéhradecký kraj	Služby sociální prevence v Královéhradeckém kraji	OP LZZ	260 375 677,44	260 375 677,44
Královéhradecký kraj	Služby sociální prevence v Královéhradeckém kraji II	OP LZZ	91 709 340,00	91 709 340,00
Královéhradecký kraj	Vzdělávání poskytovatelů a zadavatelů sociálních služeb na území Královéhradeckého kraje IV	OP LZZ	17 898 421,48	17 898 421,48
Královéhradecký kraj	Rozvoj dostupnosti a kvality sociálních služeb v Královéhradeckém kraji II	OP LZZ	19 813 004,93	19 813 004,93
Královéhradecký kraj	Podpora sociální integrace obyvatel vyloučených lokalit v Královéhradeckém kraji II	OP LZZ	16 582 262,43	16 582 262,43
Královéhradecký kraj	Podpora sociální integrace obyvatel vyloučených lokalit v Královéhradeckém kraji III	OP LZZ	32 548 194,00	32 548 194,00
				<b>483 952 713,28</b>

PŘÍJEMCE	NÁZEV PROJEKTU	OPERAČNÍ PROGRAM	ROZPOČET KČ	DOTACE KČ
<b>Projekty v oblasti vzdělávání a veřejné správy</b>				
Královéhradecký kraj	Rozvoj kompetencí řídicích pracovníků škol a školských zařízení Královéhradeckého kraje - Model profesního vzdělávání	OP VK	5 971 372,78	5 971 372,78
Královéhradecký kraj	Zvyšování kvality vzdělávání standardizací a zlepšováním řídicích procesů ve školách Královéhradeckého kraje	OP VK	17 028 392,16	17 028 392,16
Královéhradecký kraj	Smart kraj = smart region	OP LZZ	12 787 583,14	12 787 583,14
Královéhradecký kraj	Vzdělávání v eGON Centru Královéhradeckého kraje	OP LZZ	1 729 935,82	1 729 935,82
Královéhradecký kraj	Rozvoj lektorského týmu a zvyšování nabídky vzdělávacích kurzů Krajského úřadu Královéhradeckého kraje	OP LZZ	2 599 432,38	2 209 517,52
				<b>39 726 801,42</b>

<b>Projekty v oblasti informatiky</b>				
Střední škola informatiky a služeb, Dvůr Králové nad Labem	Rekonstrukce energetického hospodářství SŠIS ve Dvoře Králové nad Labem – I. jídelna	OPŽP	4 617 491,00	3 347 460,00
Střední škola informatiky a služeb, Dvůr Králové nad Labem	Rekonstrukce energetického hospodářství SŠIS ve Dvoře Králové nad Labem – II. škola	OPŽP	7 891 362,00	5 702 026,00
Střední škola informatiky a služeb, Dvůr Králové nad Labem	Rekonstrukce energetického hospodářství SŠIS ve Dvoře Králové nad Labem – III. internát	OPŽP	9 099 904,00	5 775 606,00
Královéhradecký kraj, EKO-KOM, a.s., Asekol s.r.o., ELEKTROWIN, a.s.	„Intenzifikace odděleného sběru a zajištění využití komunálních odpadů včetně jejich obalové složky v Královéhradeckém kraji“ – „Čistá obec, čisté město, čistý kraj“	-	9 150 000,00	-
Královéhradecký kraj	Regionální centrum pro životní prostředí	-	3 300 000,00	-
				<b>203 972 767,00</b>

PŘÍJEMCE	NÁZEV PROJEKTU	OPERAČNÍ PROGRAM	ROZPOČET KČ	DOTACE KČ
<b>Projekty v oblasti rozvoje podnikatelského prostředí</b>				
Královéhradecký kraj	Centrum odborného vzdělávání pro nejmodernější technologie obrábění dřeva Střední uměleckoprůmyslová škola hudebních nástrojů a nábytku	ROP SV	15 184 343,50	12 864 191,98
Královéhradecký kraj	Podpora praktické výuky technických oborů na střední škole - SPŠ Trutnov	ROP SV	39 978 464,63	33 981 694,94
Královéhradecký kraj	Rekonstrukce pavilonu dřevařských oborů Střední školy, Základní školy a Mateřské školy, Hradec Králové, Štefánikova 549	ROP SV	18 999 177,98	15 991 541,28
Královéhradecký kraj	Centrum odborného vzdělávání pro elektrotechnický a strojírenský průmysl (Integrovaná střední škola Nová Paka)	ROP SV	14 996 137,79	11 141 542,28
Střední škola technická a řemeslná, Nový Bydžov	Modernizace vybavení dílen praktického vyučování technických oborů SŠTŘ Nový Bydžov	ROP SV	2 134 819,76	1 814 596,79
Vyšší odborná škola a Střední průmyslová škola Jičín	Mechatronika prakticky	ROP SV	4 381 851,86	3 724 574,08
				<b>79 518 141,34</b>
<b>Projekty v oblasti rozvoje měst a obcí</b>				
Královéhradecký kraj	Centrum odborného vzdělávání pro automobilový průmysl a dopravu, VOŠ a SOU Vocelova, Hradec Králové	ROP SV	34 808 253,29	30 530 378,21
Královéhradecký kraj	Centrum odborného vzdělávání v lesnictví, ČLA Trutnov	ROP SV	37 617 382,84	33 138 480,84
Královéhradecký kraj	Centrum odborného vzdělávání ve stavebnictví, VOŠ a SPŠ stavební, Náchod	ROP SV	28 999 348,00	26 824 396,00
Královéhradecký kraj	Centrum odborného vzdělávání ve strojírenství a OZE, SOŠ a SOU Hradební, Hradec Králové	ROP SV	24 322 566,95	20 834 206,62
Královéhradecký kraj	Stavební úpravy objektu Gymnázia J.K.Tyla	ROP SV	83 806 505,15	67 929 491,31
				<b>179 256 952,98</b>

PŘÍJEMCE	NÁZEV PROJEKTU	OPERAČNÍ PROGRAM	ROZPOČET KČ	DOTACE KČ
<b>Projekty v oblasti výzkumu a vývoje</b>				
Královéhradecký kraj	Digitální planetárium v Hradci Králové	OP VaVpl	106 448 750,00	104 673 499,00
				<b>104 673 499,00</b>
<b>Projekty v oblasti rozvoje zdravotních služeb</b>				
Královéhradecký kraj	Modernizace a dostavba Oblastní nemocnice Náchod	ROP SV	1 168 694 361,00	414 233 270,88
Královéhradecký kraj	Operační středisko Zdravotnické záchranné služby Královéhradeckého kraje	IOP	38 885 555,56	33 052 722,22
				<b>447 285 993,10</b>
<b>Grantová schémata</b>				
Královéhradecký kraj	GS 1.1 Podpora podnikání ve vybraných oblastech Královéhradeckého kraje	GS SROP	68 809 121,00	20 649 981,00
Královéhradecký kraj	GS 4.2.2 Podpora modernizace a rozšíření ubytovacích kapacit v Královéhradeckém kraji	GS SROP	46 936 386,00	12 303 915,00
Královéhradecký kraj	GS 3.2 Podpora medializace Královéhradeckého kraje prostřednictvím propagačních a informačních kampaní	GS SROP	34 190 017,00	26 392 070,00
Královéhradecký kraj	GS 4.2.1 Integrace obtížně zaměstnatelných skupin na území Královéhradeckého kraje	GS SROP	57 861 797,00	51 743 368,00
				<b>111 089 334,00</b>



## Zpráva o výsledcích hospodaření za rok 2012

### I. Plnění úkolů v personální oblasti

Pro rok 2012 byl Usnesením č. ZK/26/1872/2012 schválen průměrný přepočtený počet zaměstnanců ve výši 40 zaměstnanců, který byl dodržen.

Ke dni 31. 12. 2012 bylo v organizaci zaměstnáno 37 zaměstnanců na základě pracovní smlouvy a 1 zaměstnanec na základě jmenování.

Organizace zaměstnávala ke dni 31. 12. 2012 jednu osobu se sníženou zdravotní schopností.

Zaměstnancům je stanovena měsíční smluvní mzda. Po ukončení zkušební doby je zaměstnancům přiznáno osobní ohodnocení.

### II. Plnění úkolů v oblasti hospodaření

#### 1. Výnosy organizace

Výnosy v tis. Kč	Plán 2012	Skutečnost 2012	Skutečnost 2011
Provozní příspěvek	5.693	5.751	5.693
Příspěvky na projekty	27.000	26.726	25.676
Tržby za služby	0	3.170	4.233
Dotace ze SR	0	0	0
Ostatní příspěvky	0	0	0
Čerpání fondů	0	0	0
Kurzový zisk	0	0	4
Ostatní výnosy	5	90	19
<b>CELKEM</b>	<b>32.693</b>	<b>35.737</b>	<b>35.625</b>

Provozní příspěvek byl rozpočtován ve stejné částce v porovnání s předchozím obdobím.

Účelově vázané příspěvky zřizovatele byly plánovány dle schválených protokolů a jejich specifikací. Příspěvky byly poskytnuty na základě obsahu rozpracovaných a nově vzniklých projektů.

Tržby za rok 2012 nebyly plánovány, neboť se vztahují k hospodářské činnosti, ke které nebyly smlouvy předem sjednány. Uskutečněné tržby byly realizovány v nižší míře než v roce 2011 z důvodu nižšího objemu doplňkové činnosti.

Ostatní výnosy byly v roce 2012 realizovány především na základě náhrad škodních událostí a připsaných úroků na běžném účtu.

Čerpání fondů nebylo rovněž předmětem plánování a vycházelo z potřeb organizace v průběhu roku – použití FKSP.

## 2. Náklady organizace

Náklady v tis. Kč	Plán 2012	Skutečnost 2012	Skutečnost 2011
Spotřeba materiálu	800	977	1.773
Spotřeba energie	400	404	363
Opravy a údržba	100	213	379
Cestovné	350	315	321
– z toho zahraniční	260	251	218
Náklady na reprezentaci	80	85	72
– z toho z příspěvku	30	15	10
Ostani služby	4.460	4.625	5.765
– z toho služby spojů	500	469	573
Školení a konference	260	455	242
Subdodavatelské služby	3.458	4.470	4.156
Mzdy	14.500	14.988	14.090
OON	2.150	2.173	2.928
Zákonné odvody	5.100	5.125	4.868
Sociální náklady	400	495	423
– z toho FKSP	150	149	144
Ostatní daně a poplatky	15	13	15
Dary	5	5	0
Kurzové ztráty	15	19	17
Pokuty a penále	0	0	0
Jiné ostatní náklady	50	126	119
Náklady z drobného majetku	300	534	0
Odpisy	100	97	28
Daň z příjmů	0	90	0
<b>CELKEM</b>	<b>32.693</b>	<b>35.209</b>	<b>35.559</b>

Náklady organizace byly počátkem roku rozpočtovány s ohledem na předpokládaný rozvoj činnosti organizace v roce 2012.

Členění a výše nákladů souvisí se zajištěním provozu organizace a s plněním jejích aktivit stanovených zřizovatelem v rámci hlavní činnosti.

Hospodaření roku 2012 skončilo s celkovým ziskem 527,5 tis. Kč, z toho v hlavní činnosti byl vykázán zisk 382,56 tis. Kč a v činnosti doplňkové bylo dosaženo zisku 144,94 tis. Kč. Hospodářský výsledek bude, v případě schválení, použit na doplnění rezervního fondu organizace a fondu odměn.

### 3. Finanční majetek

Číslo účtu	Název účtu	Zůstatek k 31. 12. 2012 v Kč	Číslo bankovního účtu
261 0010	Valutová pokladna – GBP	448,62	
261 0020	Valutová pokladna – EUR	13,83	
261 0040	Valutová pokladna – USD	952,75	
261 0100	Pokladna – CZK	11.033,00	
263 0100	Ceniny – stravenky	0,00	
241 0100	Běžný účet	13.985.468,48	35–367350277/0100
241 0111	Běžný účet – krytí fondu odměn	46.380,96	35–367350277/0100
241 0114	Běžný účet – krytí rezerv. fondu	61.755,95	35–367350277/0100
241 0116	Běžný účet – krytí fondu repr. maj.	272.517,20	35–367350277/0100
241.	Běžný účet – Digitální planetárium	93.850,10	107–1488130267/0100
243 0100	Běžný účet – FKSP	92.186,18	35–4044100247/0100
	<b>Finanční majetek celkem</b>	<b>14.564.607,07</b>	

### 4. Investice

Číslo účtu	Popis majetku	Zůstatek k 31. 12. 2012 v Kč
013.0100	Software	1.094.400,00
022.0100	Samostatné movité věci a soubory movit.věcí	964.088,70

V roce 2012 byl pořízen nehmotný investiční majetek. Jednalo se o software – elektronický nástroj pro administraci veřejných zakázek E-ZAK a redakční systém Marwel.

Struktura investičního majetku odpovídá zaměření činnosti organizace. Jedná se především o kancelářskou a výpočetní techniku a osobní automobil.

Organizace nevlastní žádné pozemky ani budovy.

Investiční majetek je odpisován dle odpisového plánu.

Veškerý investiční majetek je umístěn v sídle organizace, s výjimkou elektronického nástroje pro administraci veřejných zakázek E-ZAK a redakčního systému Marwel, který je z technických důvodů umístěn ve firmě QCM, s.r.o., Brno.

### III. Autoprovoz

Osobní automobil	SPZ	obsah	Průměrná spotřeba
<b>Škoda Superb</b>	4H5 7000	1 968	7,06
Leasingová smlouva č. 691434			
<b>Renault Clio</b>	4H6 7059	1 149	5,80
Evidence v majetku organizace			
<b>Škoda Octavia</b>	2SH 2529	1968	6,9
Operativní leasing sml.č. 107/12			

Vozidla byla využívána dle plánu jízd v rámci hlavní i doplňkové činnosti organizace. Záznamy o jízdách jsou vedeny v knihách jízd.

Zaměstnanci, kteří řídí služební automobily, jsou pravidelně proškolení a záznamy o proškolení jsou založeny u zaměstnankyně odpovědné za autoprovoz.

V roce 2012 nedošlo k žádné dopravní nehodě zaviněné provozem služebního automobilu CEP. Drobná poškození byla řešena v rámci pojistných smluv. Jsou prováděny povinné technické kontroly.

Vyšší poruchovost a náklady na opravy byly u vozidla Škoda Superb 3H0 1000. Z tohoto důvodu byl osobní automobil na základě schválení zřizovatele prodán.

### IV. Plnění úkolů v oblasti nakládání s majetkem

#### Dlouhodobý nehmotný majetek

účet	Stav k 1. 1. 2012	Stav k 31. 12. 2012	oprávky	Zůstatková hodnota
013 0100	0	1.094.400,00	45.600,00	1.048.800,00

#### Drobný dlouhodobý nehmotný majetek

účet	Stav k 1. 1. 2012	Stav k 31. 12. 2012	oprávky	Zůstatková hodnota
018 0100	504.886,10	568.319,00	568.319,00	0,00

#### Samostatné movité věci a soubry movitých věcí

účet	Stav k 1. 1. 2012	Stav k 31. 12. 2012	oprávky	Zůstatková hodnota
022 0100	964.088,70	964.088,70	593.181,70	370.907,00

### Drobný dlouhodobý hmotný majetek

účet	Stav k 1. 1. 2012	Stav k 31. 12. 2012	oprávky	Zůstatková hodnota
028 0100	6.463.936,68	6.844.089,71	6.844.089,71	0,00
028 0200	291.530,86	200.000,00	200.000,00	0,00

Majetek organizace je zastoupen především kancelářskou a výpočetní technikou, dále nábytkem a dalším potřebným vybavením pro provoz pracoviště.

Nehmotný majetek organizace tvoří licence k užívaným programům.

Majetek organizace je spravován tak, aby byl ve stavu odpovídajícím jeho použití. Jsou prováděny preventivní kontroly a prohlídky a v případě potřeby jsou opravy prováděny autorizovanými firmami.

## V. Přehled o tvorbě a čerpání peněžních fondů

### a) Fond dlouhodobého majetku

účet	Stav k 1. 1. 2012	Tvorba 2012	Čerpání 2012	Stav k 31. 12. 2012
401 0100	422.492,00	1.094.400,00	97.185,00	1.419.707,00

### b) Fond odměn

účet	Stav k 1. 1. 2012	Tvorba 2012	Čerpání 2012	Stav k 31. 12. 2012
411 0100	66.380,96	35.000,00	0	101.380,96

### c) FKSP

účet	Stav k 1. 1. 2012	Tvorba 2012	Čerpání 2012	Stav k 31. 12. 2012
412 0100	102.977,49	149.463,39	161.344,00	91.096,88

### d) Fond rezervní

účet	Stav k 1. 1. 2012	Tvorba 2012	Čerpání 2012	Stav k 31. 12. 2012
414 0100	82.969,91	30.868,08	0	113.837,99

### e) Fond reprodukce majetku

účet	Stav k 1. 1. 2012	Tvorba 2012	Čerpání 2012	Stav k 31. 12. 2012
416 0100	192.517,20	103.975,00	0	296.492,20

## VI. Kontrolní činnost

Vnitřní finanční kontrola v organizaci dle zákona č. 320/2000 Sb. je prováděna na základě vnitřní směrnice, která upravuje provádění finanční kontroly v podmínkách organizace.

## VII. Informace o výsledku inventarizace majetku a závazků

Inventarizace majetku a závazků organizace byla provedena v souladu s vnitřní směrnicí č. 10 k provádění inventarizace majetku a závazků a dle Příkazu ředitelky č. 1/201 ze dne 21. 12. 2012.

Fyzická inventarizace dlouhodobého nehmotného a hmotného majetku Centra EP byla provedena ke dni 31. 12. 2012. Při inventarizaci nebyly zjištěny rozdíly mezi skutečností a účetní evidencí. Rozdíly byly nalezeny pouze v rozmístění majetku, které neodpovídalo záznamům v evidenci majetku. Následně byla provedena náprava.

Likvidační komisi byl zastaralý a poškozený majetek navržen k vyřazení.

Většina majetku Centra evropského projektování byla ke dni 31. 12. 2012 umístěna v prostorách sídla organizace, s výjimkou propagačních panelů KUKS, které jsou umístěny mimo sídlo organizace. Další majetek je umístěn v prostorách kanceláře zastoupení Královéhradeckého kraje v Bruselu.

Dokladová inventarizace účtů pohledávek a závazků byla provedena ke dni 31. 12. 2012. Při této inventarizaci nebyly nalezeny nedohledatelné položky, popřípadě položky určené k projednání likvidační komisí.

### Pohledávky

Stav pohledávek ke dni 31. 12. 2012 činil 1.870 tis. Kč. Z toho pohledávky z obchodních vztahů 1.070 tis Kč.

Ke dni 31. 12. 2012 nebyly v organizaci evidovány nedobytné pohledávky. Pohledávky po splatnosti jsou evidovány v limitu do 30 dnů.

V rámci pohledávek jsou evidovány nedočerpané účelové příspěvky ve výši 2.380 tis, které budou v roce 2013 vráceny na účet zřizovatele, a nedočerpané účelové příspěvky ve výši 10.378 tis. Kč, které budou dle jednotlivých Protokolů o účelovém a časovém vymezení poskytnutých příspěvků převedeny do roku 2013. Tyto prostředky budou v souvislosti s jejich čerpáním postupně převáděny do výnosů organizace proti vzniklým nákladům, případně vráceny zpět zřizovateli.

### Závazky

Stav krátkodobých závazků organizace ke dni 31. 12. 2012 byl ve výši 15.278 tis. Kč. Dlouhodobé závazky, úvěry ani finanční výpomoci organizace k 31. 12. 2012 nemá.

Krátkodobé závazky z obchodních vztahů byly evidovány ve výši 570 tis. Kč. Závazky k zaměstnancům a s nimi související závazky ze sociálního a zdravotního pojištění ve výši 1.480 tis. Kč.

Inventarizační zápisy a inventurní soupisy jsou založeny v sídle organizace.

## Přehled zkratk

CAF	Common Assessment Framework/Společný hodnotící rámec
CEP	Centrum evropského projektování
CO2	Oxid uhličitý
COV	Centra odborného vzdělávání
CS	Celní správa
ČLA Trutnov	Česká lesnická akademie Trutnov
ČR	Česká republika
ČSN	Česká technická norma
EKIM	Energetické konzultační a informační místo
EPC	Energy Performance Contracting
EU	Evropská unie
FKSP	Fond kulturních a sociálních potřeb
GIS	Geografický informační systém
GS SROP	Grantové schéma společného regionálního operačního programu
ICT	Informační a komunikační technika
IOP	Integrovaný operační program
IPMA	International Project Management Association
IPRM	Integrovaný plán rozvoje města
IS/IT	informační systém/informační technika
ISVS	Informační Systém Veřejné Správy
IT	Informační technika
IZS	Integrovaný záchranný systém
KHK	Královéhradecký kraj
KÚ	Krajský úřad
MMR ČR	Ministerstvo pro místní rozvoj ČR
MPO	Ministerstvo průmyslu a obchodu
MŠ	Mateřská školka
MZ	Monitorovací zpráva
NKP	Národní kulturní památky
NPCR	Národní podpora cestovního ruchu
NPCR	Národní program cestovního ruchu
OON	Ostatní osobní náklady
OP	Operační program
OP LZZ	Operační program Lidské zdroje a zaměstnanost

## Přehled zkratk

OP VaVpl	Operační program Výzkum a vývoj pro inovace
OP VK	Operační program Vzdělávání pro konkurenceschopnost
OPPI	Operační program Podnikání a inovace
OPPS ČR PL	Operační program přeshraniční spolupráce Česká republika-Polská republika
OPŽP	Operační program životního prostředí
OU a PŠ	Odborné učiliště a praktická škola
OZE	Obnovitelné zdroje energie
PAAK	Posilování absorpční a administrativní kapacity
PM	Projektový management
PMC	Project Management Consultant
PRV	Program rozvoje venkova
RCZP	Regionální centrum pro životní prostředí
ROP	Regionální operační program
ROP SV	Regionální operační program Severovýchod
SOŠ	Střední odborná škola
SOU	Střední odborné učiliště
SPŘ	Společnost pro projektové řízení
SPŠ	Střední průmyslová škola
SROP	Společný regionální operační program
SŠ	Střední škola
SŠTŘ	Střední škola technická a řemeslná
SUPŠ	Střední uměleckoprůmyslová škola
SÚS	Správa a údržba silnic
TaIP	Technický a infrastrukturní projekt
TDI	Technický dozor investora
TIP	Program aplikovaného výzkumu a experimentálního vývoje
ÚAP	Územně analytické podklady
ÚKM	Účelová katastrální mapa
ÚSP	Ústav sociální péče
VaVPI	Operační program Věda a výzkum pro inovace
VOŠ	Vyšší odborná škola
VŘ	Výběrové řízení
ZÚ	Zelená úsporám



## Poznámky

44

poznámky

---

---

---

---

---

---

---

---

---

---

---

---

---

---

---

---

---

---

---



**Centrum evropského projektování**

Regiocentrum Nový pivovar, Evropský dům  
Soukenická 54  
500 03 Hradec Králové

tel.: +420 495 817 802

[www.cep-rra.cz](http://www.cep-rra.cz)