

regionální rozvojová agentura
Královéhradeckého kraje



Partner na cestě k Vaším cílům



**Výroční zpráva
2013**

Obsah

Úvodní slovo	2
Správní a organizační struktura	3
Oddělení rozvoje	5
Oddělení investičních projektů	10
Oddělení neinvestičních projektů	14
Centrum sdílených služeb	18
Oddělení veřejných zakázek	21
Přehled veřejných zakázek	21
EU Office	25
Přehledy projektů	28
Přehled projektů připravených či hodnocených	28
Přehled projektů ve fázi řízení a udržitelnosti	30
Zpráva o výsledcích hospodaření za rok 2013	39

Úvodní slovo

Vážení zastupitelé,

rok 2013 byl rokem příprav České republiky i našeho kraje na nové programové období Evropské unie. Měli jsme možnost být aktivními účastníky i partnery v rámci formálních i neformálních vyjednávacích procesů, aktivně jsme se účastnili jednání na úrovni našeho regionu i celého státu. Bylo to velmi přínosné období, získali jsme mnohé nepřenositelné zkušenosti, které jistě svým dílem přispívají k úspěšné přípravě našeho kraje na čerpání prostředků Evropské unie v nadcházejícím období 2014–2020.

Naše organizace prošla organizační změnou, rozšířili jsme naše aktivity a portfolio činností. Intenzivně podporujeme výzkum a inovace v kraji, posilujeme spolupráci všech regionálních partnerů. Připravili jsme platformu investic, rozvoje a inovací. Nadále zajišťujeme pro náš kraj a jeho organizace přípravu a řízení projektů financovaných ze zdrojů Evropské unie, včetně kompletního dotačního servisu. Připravujeme a realizujeme projekty i mimo zdroje EU, věnujeme se zahraniční spolupráci.

Poskytujeme podpůrné služby v oblasti veřejných zakázek a rozšířili jsme činnosti v oblasti centrálních nákupů, jejichž cílem je dosažení vyšších finančních úspor kraje.

Tomuto zacílení též odpovídá současný nový název naší organizace Centrum investic, rozvoje a inovací, oficiálně přijatý v roce 2014.

Věřím, že takto nastavený směr je správný, účelný a efektivní pro Královéhradecký kraj a všechny jeho partnery.

Rok 2013 mohu pracovně hodnotit jako rok hektický, plný nových úkolů a zadání. A právě nové cíle a další výzvy, které dokážeme zvládnout, umožní profesní a odborný růst a stabilizaci organizace, a to nejen v oblastech regionálního rozvoje kraje a dotačního managementu kraje.

Dovolte mi poděkovat za podporu naší organizace. Věřím, že i rok 2014 bude rokem úspěšným. Budeme dále podnikat veškeré kroky a vynakládat maximální úsilí, směřující k naplňování našeho poslání a naší vize.



S přáním všeho dobrého

RNDr. Zita Kučerová PhD.
zástupkyně ředitelky

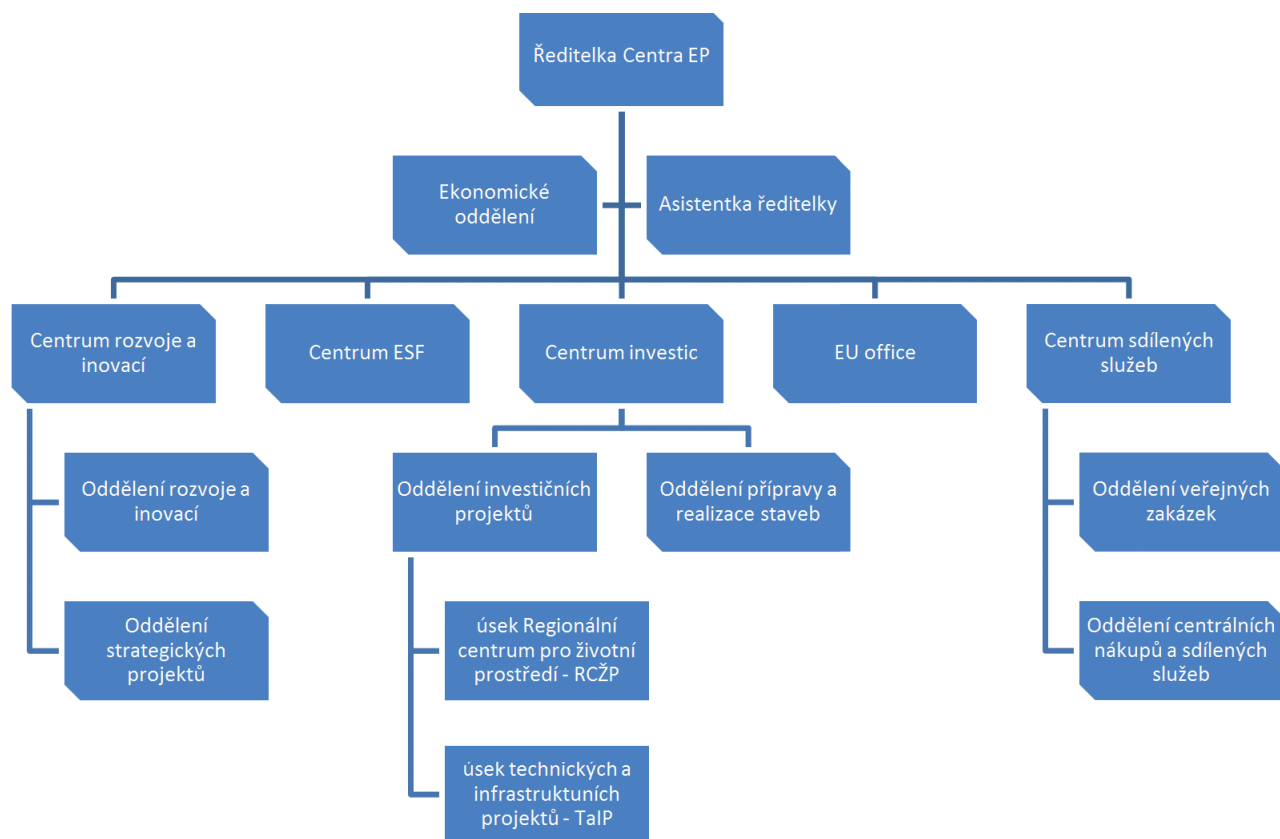
Správní a organizační struktura

Na úvod výroční zprávy si dovoluujeme uvést základní údaje o naší organizaci, správní a organizační strukturu v roce 2013.

Název	Centrum EP
Zkrácený název	CEP
Působnost	regionální rozvojová agentura Královéhradeckého kraje
Zastoupení	Ing. Klára Dostálová, ředitelka
Právní forma	příspěvková organizace
Datum vzniku	1. června 2004
Sídlo	Soukenická 54, 500 03 Hradec Králové
Kontakt	tel.: +420 495 817 802, fax: +420 495 817 848, e-mail: info@cep-rra.cz
ID datové schránky	9uekgyt
Internet	www.cep-rra.cz
Identifikační číslo	712 18 840
Daňové id. číslo	CZ 712 18 840
Bankovní spojení	35-0367350277/0100, Komerční banka

Gesčním odborem příspěvkové organizace byl Odbor investic Krajského úřadu Královéhradeckého kraje.

Organizační struktura Centra EP



Centrum EP v roce 2013 v číslech

Projekty	Počet	Výše dotace projektů
Zpracované žádosti o dotaci	30	857 348 202 Kč
Projekty ve fázi řízení a udržitelnosti	114	2 466 664 673 Kč
Grantová schémata	4	11 089 334 Kč
Celkem	148	3 335 102 209 Kč

Veřejné zakázky	Počet	Předpokládaná hodnota
Vyhlášené a administrované zakázky	39	416 535 180 Kč
Práce z oblasti regionálního rozvoje	Počet	
Strategické dokumenty, analýzy území, akční plány atd.	12	

Oddělení rozvoje

Náplň oddělení/aktivity

- komplexní problematika regionálního rozvoje, zpracování strategických plánů, rozvojových koncepcí a tematických analýz,
- poradenská, konzultační a lektorská činnost v oblasti regionálního rozvoje, strategického řízení, plánování a dotačních zdrojů,
- monitoring, evaluace, ex ante hodnocení strategických plánů a programů, vytváření implementačních mechanismů rozvojových programů,
- spolupráce na rozvojových aktivitách měst a regionů, zavádění místní Agendy 21, zpracování názorových průzkumů a metodická pomoc pro regionální aktéry,
- příprava Královéhradeckého kraje na programovací období EU 2014+,
- mezinárodní spolupráce na rozvojových aktivitách, výměna informací se zahraničními subjekty, metodická pomoc pro méně integrované evropské regiony,
- spolupráce s výzkumnou a aplikační sférou v oblasti regionálního ekonomického rozvoje a inovací,
- konzultační místo pro posílení konkurenceschopnosti regionu a rozvoj inovačního prostředí,
- naplňování a aktualizace Regionální inovační strategie KHK a jejího akčního plánu, spolupráce na řízení Regionálního inovačního fondu KHK, participace v Radě pro výzkum, vývoj a inovace KHK,
- tematické terénní průzkumy, analýzy a databáze regionálních dat,
- komplexní správa geografických informačních systémů (GIS) Centra EP, prostorové analýzy a příprava podkladů pro ostatní projekty, spolupráce s Královéhradeckým krajem při zpracování prostorových informací.

Práce v oblasti regionálního rozvoje Královéhradeckého kraje

Oddělení rozvoje Centra EP velmi úzce spolupracuje s Krajským úřadem Královéhradeckého kraje, městy a obcemi v kraji a dalšími municipalitami a institucemi. Tato spolupráce spočívá zejména ve zpracovávání analytických, koncepčních a strategických materiálů. Další významnou formou spolupráce je součinnost

při přípravě Královéhradeckého kraje na nové programové období 2014 – 2020. V roce 2013 zpracovalo Centrum EP následující práce z oblasti regionálního rozvoje:

Pro Královéhradecký kraj

Strategie rozvoje Královéhradeckého kraje 2014 – 2020

Strategie rozvoje Královéhradeckého kraje je základním koncepčním dokumentem, který určuje hlavní směry rozvoje kraje na léta 2014 – 2020. Stanovení rozvojové strategie je základem pro přípravu kraje na nové programové období EU.

Program rozvoje Královéhradeckého kraje 2014 – 2016

Program rozvoje kraje představuje krátkodobý akční plán k realizaci dlouhodobé Strategie rozvoje kraje. PRK je implementační částí a rozpracovává dlouhodobé cíle do úrovně opatření a aktivit.

Monitoring Programu rozvoje Královéhradeckého kraje ve vazbě na jeho hodnocení

K věcnému a finančnímu hodnocení realizace programu rozvoje kraje slouží monitorovací indikátory a databáze projektů podpořených z fondů Evropské unie i v rámci dotačních titulů Královéhradeckého kraje. Výstupem je roční monitorovací zpráva.

Integrovaná strategie rozvoje regionu

Integrovaná strategie rozvoje regionu bude koordinačním dokumentem zahrnujícím potřeby a z nich vycházející priority regionálních partnerů z území kraje, které budou financovány prostřednictvím operačních programů EU v období 2014 – 2020.

Setkání pracovníků obcí s rozšířenou působností

Centrum EP ve spolupráci s Královéhradeckým krajem připravilo v roce 2013 již 8. a 9. setkání pracovníků obcí s rozšířenou působností zaměřené na výměnu informací a zkušeností v oblastech regionálního rozvoje, strategického plánování, dotací a projektů.



Setkání pracovníků obcí s rozšířenou působností

6

Realizace Regionální inovační strategie Královéhradeckého kraje

V roce 2013 byla dopracována Komplexní studie šesti progresivních odvětví ve výzkumu, vývoji a inovacích. Studie prošla posouzením vlivu na životní prostředí a byla schválena Zastupitelstvem Královéhradeckého kraje. V prosinci 2013 proběhla závěrečná konference projektu.

Strategie integrované spolupráce česko-polského příhraničí

Probíhaly práce na návrhové části strategie a na akčním plánu. Byla zpracována právní analýza kompetencí jednotlivých stupňů veřejné správy vzhledem k tematickým oblastem strategie. Veškeré výstupy jsou uveřejňovány na webové stránce projektu www.4cbc.eu.

Využití integrovaných přístupů kohezní politiky EU 2014+ v Královéhradeckém kraji a NUTS II SV

Centrum EP se aktivně podílelo na tvorbě dokumentů nutných pro přípravu Královéhradeckého kraje a regionu NUTS II Severovýchod na další programovací období EU.

Databáze brownfields a rozvojových ploch Královéhradeckého kraje

V rámci stávající databáze brownfields a rozvojových ploch pracuje Centrum EP na rozšíření počtu rozvojových ploch o atraktivní lokality ve městech i menších obcích. V rámci této aktualizace dochází k provázání a částečnému sjednocení dat evidovaných agenturou CzechInvest.

Mezinárodní spolupráce

V roce 2013 byla prohloubena spolupráce s partnerskými organizacemi v Srbsku i Bosně a Hercegovině. Proběhlo několik návštěv a koordinačních jednání nad konkrétními obrysy budoucí spolupráce, projektovými záměry různého charakteru a rozsahu.

Posilování absorpčních kapacit regionu Banát (Srbsko)

Cílem projektu bylo seznámení partnerů na obou stranách a vzájemné zprostředkování informací důležitých pro budoucí spolupráci, sdílení zkušeností s ekonomickou a společenskou transformací, posilování kapacit pro kvalitní správu veřejných věcí a přenos zkušeností s čerpáním prostředků z programů EU.



Koordinační jednání s partnerskými organizacemi ze Srbska

Pro další municipality a instituce

Sociodemografická analýza města Hradce Králové

Analýza výchozího stavu a vývoje poskytuje ucelený přehled o populačních trendech ve městě Hradec Králové. Analýza slouží jako podklad pro strategické plánování města a pro další rozhodování samosprávy města.

Strategie rozvoje geoturistiky v CHKO Broumovsko

Strategie v chráněné krajinné oblasti Broumovsko je zaměřena na definování rozvojových priorit ve sledovaném území směřujících k získání statusu národního geoparku.

Rozvojové směry obce Jílovice

Jedná se o základní rozvojový plán pro koncepční rozvoj obce Jílovice v horizontu let 2014 – 2020. Skutečné potřeby obyvatel obce byly identifikovány v dotazníkovém šetření.

1. Fórum investic, výzkumu a inovací

Centrum EP společně s dalšími partnery uspořádalo 1. Fórum investic, výzkumu a inovací. Hlavním tématem konference byl aktuální stav přípravy ČR na nové programové období EU 2014 – 2020 s důrazem na výzkum, vzdělávání, podnikání a inovace.



1. Fórum investic, výzkumu a inovací

Platforma investic, rozvoje a inovací

Centrum EP iniciovalo vznik společné Platformy investic, rozvoje a inovací v Královéhradeckém kraji. Cílem je posílení vzájemné spolupráce klíčových partnerů v Královéhradeckém kraji v oblasti ekonomického rozvoje, lákání investorů a podpory inovačního potenciálu regionu.

Evaluace Místní akční skupiny Společná Cidlina

Jedná se o evaluaci dosavadní činnosti MAS a metodickou podporu MAS při vytyčení nových priorit pro následující období EU.

Strategický plán rozvoje města Rokytnice nad Jizerou

Centrum EP zpracovalo se zapojením širokého spektra místních aktérů základní strategickou rozvojovou koncepci

tohoto významného krkonošského střediska. Součástí procesu bylo i několik dotazníkových šetření.

Program rozvoje města Hranic

Centrum EP poskytlo metodickou podporu a navrhlo kroky pro efektivní a synergickou implementaci Programu rozvoje města Hranic.

Integrovaný plán rozvoje města Náchod – sídliště Plhov

IPRM byl zpracován pro město Náchod v návaznosti na možnost využití podpory z finančního nástroje Jessica. Jeho prostřednictvím budou financovány projekty na regeneraci bytového fondu.

Integrovaný plán rozvoje města Hradec Králové – Třída Edvarda Beneše (IPRM)

V roce 2013 byla zahájena hlavní část revitalizace veřejného prostranství střední části této třídy a postupně se realizovaly rovněž projekty na regeneraci jednotlivých bytových domů.

Technologický profil ČR

Jako každým rokem oddělení spolupracovalo na rozšiřování databáze subjektů tvořících inovační prostředí ČR.

Úsek ekonomického rozvoje a projektového managementu

Náplň úseku:

- poskytování poradenské a konzultační činnosti v oblasti získávání finančních zdrojů a dotačních titulů a podpory investičních příležitostí,
- spolupráce s agenturou Czech Invest, Asociací inovačního podnikání, působnost v oblasti podpory MSP, inovací a výzkumu,
- příprava projektů, tvorba žádostí, studií proveditelnosti, analýz nákladů a výnosů, rozpočtů projektů a dalších povinných příloh žádostí,
- řízení projektů (kontrola dodržování podmínek programů, vyúčtování projektů apod.),

- zpracování koncepčních a analytických prací (odborné a tematické analýzy a koncepce aj.),
- zajišťování a realizace průzkumů a šetření (podnikatelského prostředí, aj.),
- zajišťování zájmové ad-hoc spolupráce se zástupci ostatních regionů, monitorování potenciálních mezinárodních projektových záměrů, včetně vyhledávání potenciálních partnerů.

Zpracování a řízení projektů

Projektové řízení bylo poskytnuto projektům v rámci Regionálního operačního programu NUTS II Severovýchod:

Archeopark pravěku ve Všestarech

Na místě současné pravěké vesnice ve Všestarech vznikl komplexní areál archeoparku s expozicí pravěku a názornými ukázkami dobových zvyků a řemesel. Na začátku roku 2013 by zahájen provoz.

Centra odborného vzdělávání (COV)

Cílem projektů center odborného vzdělávání je vytvořit moderní infrastruktury v oblasti vzdělávání. Rozšíření programů výuky celoživotního vzdělávání pomůže dodat na trh práce nedostatkové profese a školám pomůže v příštích letech zmírnit očekávaný pokles žáků.

Ve fázi realizace v roce 2013 byly:

- Podpora praktické výuky technických oborů na SPŠ Trutnov
- Rekonstrukce pavilonu dřevařských oborů SŠ, ZŠ a MŠ Hradec Králové, Štefánikova 549
- COV pro elektrotechnický a strojírenský průmysl Nová Paka
- COV pro nejmodernější technologie obrábění dřeva SUPŠ hudebních nástrojů a nábytku

Ve fázi udržitelnosti byly v roce 2013:

- COV pro automobilový průmysl a dopravu, VOŠ a SOU Vocelova, Hradec Králové
- COV v lesnictví, ČLA Trutnov
- COV ve strojírenství a OZE, SOŠ a SOU Hradební, Hradec Králové

- Centrum odborného vzdělávání ve stavebnictví v Náchodě



Centrum odborného vzdělávání v lesnictví – SPŠ Trutnov

Stavební úpravy objektu Gymnázia Josefa Kajetána Tyla

Záměrem projektu je rekonstrukce stávajícího objektu Gymnázia J. K. Tyla v Hradci Králové. Rekonstrukce se týká všech částí areálu.



Gymnázium J. K. Tyla

V průběhu roku 2013 byla zahájena příprava nových projektů

z ROP NUTS II Severovýchod:

- Rekonstrukce a modernizace dílen SPŠ Hradec Králové, SPŠ, SOŠ a SOU Hradec Králové
- Modernizace střediska praktického vyučování v Chlumci nad Cidlinou, SŠTR Nový Bydžov

- Střešní nástavba hlavní budovy SPŠ Hronov
- Cvičná stáj oboru agropodnikání a farmář, Gymnázium, SOŠ, SOU a VOŠ Hořice
- Stavební úpravy Galerie moderního umění
- Rekonstrukce historické budovy bývalého Ústavu hluchoněmých
- Přístrojové vybavení nemocnic Královéhradeckého kraje

z OP Výzkum a vývoj pro inovace:

- Pracoviště pro výzkum inovací techniky (Česká zemědělská univerzita v Praze)

Modernizace a dostavba Oblastní nemocnice Náchod

Realizace projektu byla rozdělena na dvě samostatné etapy. V roce 2013 probíhaly přípravné práce na tzv. nulté etapě, která zahrnuje přípravné a nezbytně nutné stavební práce. Tato etapa bude realizována v roce 2014. Hlavní stavební práce (1. etapa) bude připravována v roce 2014. Tento projekt je v současnosti financován z prostředků KHK.

Projekty podpořené z **Operačního programu Výzkum a vývoj pro inovace**:

Digitální planetárium v Hradci Králové

Obsahem projektu je vybudování nového objektu digitálního planetária, které bude sloužit jako návštěvnické centrum pro propagaci a informovanost o výsledcích vědy a výzkumu.



Digitální planetárium Hradec Králové

Oddělení investičních projektů

Oddělení investičních projektů je tvořeno dvěma úseky, úsekem Regionální centrum pro životní prostředí (RCZP) a úsekem technických a infrastrukturních projektů (TaIP).

Náplň oddělení:

- zajišťuje přípravu, realizaci a udržitelnost projektů zřizovatele, v rámci doplňkové činnosti i pro další subjekty,
- poskytuje poradenské, koordinační a expertní činnosti při tvorbě a realizaci projektů,
- sleduje evropskou problematiku a informuje o dotačních příležitostech,
- dohlíží na dodržení specifických podmínek operačních programů,
- organizuje veřejné zakázky v souladu s platnou legislativou a podmínkami operačních programů.

Úsek RCZP zajišťuje dotační management při přípravě a realizaci projektů v oblasti životního prostředí. Úzce spolupracuje s odborem životního prostředí a zemědělství Krajského úřadu Královéhradeckého kraje na vytvoření datové a informační základny pro oblast životního prostředí. Ve spolupráci s jednotlivými odbory Krajského úřadu Královéhradeckého kraje se úsek RCZP podílí na energetické koncepci objektů vlastněných krajem. Jedná se zejména o projekty zateplení a výměny oken ve školských, sociálních a zdravotnických organizacích. Úsek spolupracuje na projektu „Řízení projektů – realizace úspor energií při provozu budov v majetku Královéhradeckého kraje“, který využívá pro financování metodu EPC. Je to metoda, kdy investice do majetku je financována z energetických úspor získaných realizací investice.

Dále úsek řídí mezinárodní projekt věnovaný povodňovým rizikům, ve kterém je zapojeno 20 partnerů. Úsek nabízí také poradenské služby v oblasti energetiky v rámci zřízeného Energetického konzultačního a informačního místa.

Úsek TaIP zajišťuje dotační management při přípravě, realizaci a udržitelnosti technických a infrastrukturních projektů Královéhradeckého kraje.

Největší podíl projektů tvoří projekty z oblasti silniční dopravní infrastruktury, v rámci kterých úsek spolupracuje zejména s odborem dopravy a Správou a údržbou silnic Královéhradeckého kraje a.s. Projekty z této oblasti přispívají k rozvoji dopravní infrastruktury na komunikacích II. a III. třídy ve vlastnictví Královéhradeckého kraje. Jedná se

o modernizace, rekonstrukce silnic, opěrných zdí a mostů. Tyto projekty jsou podporované z Regionálního operačního programu NUTS II Severovýchod.

Dále se úsek společně s odborem informatiky podílí na přípravě a realizaci projektů, které mají za cíl implementaci eGovernmentové strategie do veřejné správy. V této oblasti je realizováno celkem 5 projektů zaměřených na zefektivnění výkonů a procesů uvnitř územní veřejné správy a zvýšení kvality veřejných služeb. Tyto projekty jsou spolufinancovány z Integrovaného operačního programu. V této oblasti byl také připraven další projekt s názvem Jednotný ekonomický informační systém Královéhradeckého kraje, který nyní prochází hodnocením ze strany poskytovatele dotace.

Prostřednictvím Integrovaného operačního programu je financován i projekt z oblasti zdravotnictví - projekt Operační středisko Zdravotnické záchranné služby Královéhradeckého kraje, který je realizován v rámci jednotného konceptu operačních středisek základních složek Integrovaného záchranného systému (IZS). Pomocí optimalizovaných procesů podpořených nasazením moderních informačních a komunikačních technologií dojde ke zlepšení příjmu tísňového volání a bude zajištěna vyšší úroveň vzájemné spolupráce všech základních složek IZS.

Dále úsek řídí 5 projektů, které byly k poskytnutí dotace schváleny v letech 2012-2013, a to z Integrovaného operačního programu. Projekty jsou zaměřené na investiční část transformace sociálních služeb v Královéhradeckém kraji.

Popis významných projektů

Regionální centrum pro životní prostředí (RCZP)

Projekt Regionálního centra pro životní prostředí realizuje Centrum EP v úzké spolupráci s odborem životního prostředí a zemědělství a odborem informatiky KÚ Královéhradeckého kraje. Projekt RCZP je koncipován jako víceletý a zahrnuje v sobě vytvoření a správu regionálního informačního systému o životním prostředí, který poskytne datové a grafické podklady pro rozhodování Královéhradeckého kraje o investičních prostředcích a zároveň umožní dálkový přístup veřejnosti k datovým i mapovým službám kraje. V průběhu roku 2013 pokračovaly práce na aktualizování a rozšíření souboru geografických dat na Mapovém serveru KÚ a proběhlo 8 vzdělávacích seminářů pro zástupce obcí a dalších subjektů v kraji.

Energetické konzultační a informační místo (EKIM)

Rovněž v roce 2013 se mohli občané, zástupci obcí i podnikatelských subjektů obracet v problematice energetiky na Energetické konzultační a informační místo (EKIM), které funguje již od 1. 1. 2011. Jeho zřizovatelem je Královéhradecký kraj spolu s Centrem EP v součinnosti s Krajskou hospodářskou komorou Královéhradeckého kraje.

Dotazy byly směřovány např. do oblasti legislativy, spotřeby energií nebo možností čerpání dotací na projektové záměry přinášející úsporu energií. Složitější dotazy byly konzultovány v rámci Krajské energetické skupiny, která je poradním a koordinačním orgánem Územně energetické koncepce a je tvořena zástupci Královéhradeckého kraje, Krajského úřadu, Krajské hospodářské komory, podnikatelů a nejvýznamnějších distributorů jednotlivých energií v kraji (ČEZ, RWE, Elektrárna Opatovice, a.s.) a dalších odborníků z řad podnikatelů v průmyslu i zemědělství a veřejné správy v oblasti energetiky a životního prostředí. Zřízením a provozováním Energetického konzultačního a informačního místa Královéhradecký kraj taktéž naplňuje program Akčního plánu Územní energetické koncepce Královéhradeckého kraje. Provoz konzultačního místa bude pokračovat i v roce 2014.

Vytváření území soustavy NATURA 2000 v Královéhradeckém kraji



Centrum EP spolupracuje s odborem životního prostředí a zemědělství KÚ Královéhradeckého kraje na přípravě a na následné realizaci projektů vedoucích k implementaci soustavy Natura 2000 na území Královéhradeckého kraje.

Cílem této soustavy chráněných území je zabezpečit ochranu druhů živočichů, rostlin a typů přírodních stanovišť, které jsou z evropského pohledu nejceněnější, nejvíce ohrožené, vzácné či omezené svým výskytem jen na určité oblasti (endemické). Vyhlášení soustavy Natura 2000 ukládají právní předpisy EU.

V rámci čtyř navazujících projektů budou zajištěny podklady pro vyhlášení schválených evropsky významných lokalit dle schváleného tzv. národního seznamu. Realizace prvního projektu byla ukončena v průběhu roku

2012 a byly vytvořeny podklady pro vyhlášení 16i zvláště chráněných území. V současné době probíhají práce na druhém a třetím projektu, které zahrnují dalších 23 lokalit, a u čtvrtého projektu byla podána žádost o dotaci z Operačního programu Životní prostředí.

Financování aktivit nutných k vyhlášení lokalit je zajištěno z Evropského fondu pro regionální rozvoj.

Projekty zaměřené na stabilizaci skalních svahů podél komunikací v majetku Královéhradeckého kraje

V rámci třech probíhajících a dvou připravovaných projektů zaměřených na stabilizaci skalních svahů podél komunikací budou svahy zabezpečeny odbouráním nebezpečných bloků hornin, zpevněny injektáží a kotevními tyčemi a jištěny georožerami a ocelovými sítěmi. V některých úsecích budou u paty svahu též vystavěny gabionové zdi. Jedná se zejména o úseky podél komunikací v podhůří Orlických hor a v Krkonoších (např. hlavní tah z Vrchlabí do Špindlerova Mlýna).

Tato opatření jsou v celkové očekávané částce cca 36 mil. Kč a převážná část nákladů bude kryta dotací z Evropského fondu pro regionální rozvoj, konkrétně z Operačního programu Životní prostředí.



Stabilizace svahu v Rovni

Projekty snižování energetické náročnosti budov

Centrum EP se rovněž podílí na přípravě a řízení projektů, kterým byla poskytnuta dotace z Operačního programu Životní prostředí na realizaci opatření za účelem snížení energetické náročnosti a úspory emisí CO₂ veřejných budov. Tato úsporná opatření spočívají zejména ve

stavebních úpravách objektů (zateplování obvodových plášťů, zateplování střech a výměně výplní) nebo rekonstrukci či výměně kotlů u jednotlivých objektů školských, zdravotnických a sociálních zařízení, které jsou v majetku Královéhradeckého kraje.

Centrum EP se zabývá činnostmi ve všech fázích celého procesu, tzn. přípravou žádosti o dotaci, řízením realizace (organizace výběrových řízení, komunikace se zprostředkovatelem dotace Státním fondem životního prostředí ČR, řízení rozpočtu akce atd.) a udržitelností projektů (po období 5 let od ukončení realizace). Mezi úspěšně ukončené projekty v roce 2013 patří např. zateplení budov a výměna výplní školských zařízení SŠTŘ Nový Bydžov, SPŠ Nové Město nad Metují, SŠ, ZŠ a MŠ Štefánikova Hradec Králové, SUPŠ HNN Hradec Králové, Gymnázium Rychnov nad Kněžnou, VOŠ a SŠ Zdravotnická Hradec Králové, OU a PŠ Hořice.



Zateplení SUPŠ HNN Hradec Králové



Zateplení SŠIS Dvůr Králové n.L. – internát

Financování výše uvedených opatření je z větší části poskytnuto z prostředků Evropské unie (Fond soudržnosti), dále pak z finančních prostředků Státního fondu životního prostředí ČR a kofinancováno žadatelem.

Čistá obec, čisté město, čistý kraj



Centrum EP se od roku 2004 podílí na realizaci projektu „Čistá obec, čisté město, čistý kraj“, který vznikl na základě spolupráce Královéhradeckého kraje a společností EKO-KOM, a.s. Od roku 2009 je do projektu za-

pojena společnost ASEKOL s.r.o. a v loňském roce mezi partnery projektu vstoupila společnost ELEKTROWIN a.s. Projekt se věnuje zkvalitnění nakládání s odpady v Královéhradeckém kraji a podporuje správné třídění odpadů informační kampaní. Technická podpora nakládání s odpady je zajišťována nákupem nádob na třídění odpadů do obcí, do škol a také realizací investičních projektů v oblasti odpadového hospodářství, které řeší zejména rozvoj infrastruktury sběru komunálního odpadu. Mezi cíle projektu patří i vzdělávání a osvěta zástupců obcí kraje, několik let probíhají i vzdělávací programy pro školy s tematikou třídění odpadů a realizují se mnohé další regionální komunikační aktivity. Součástí informační kampaně je uveřejnění inzerátů, zpracování odborných článků, vysílání spotových kampaní v rozhlasu, pořádání soutěží pro veřejnost, organizace soutěže obcí a škol, podpora akcí pro veřejnost a další. Veškeré aktivity projektu jsou zaměřeny na problematiku třídění a recyklace odpadů.



Vyhlášení výsledků soutěže škol „Třídíme s Nikitou“

Projekty silnic a mostů

Královéhradecký kraj je vlastníkem silnic II. a III. třídy v kraji. Ke zkvalitnění regionální silniční dopravní infrastruktury čerpá Královéhradecký kraj nemalé finanční prostředky ze zdrojů Evropské unie.

Přípravu a realizaci projektů v oblasti rozvoje regionální silniční infrastruktury zajišťuje Centrum EP ve spolupráci se SÚS Královéhradeckého kraje, a.s., a Odborem dopravy a silničního hospodářství Krajského úřadu Královéhradeckého kraje.



Komunikace na vrchol Pasa se dočkala rekonstrukce a rozšíření o stoupací pruh

Největší část evropské podpory přichází z Regionálního operačního programu NUTS II Severovýchod (ROP SV), prioritní osy 1: Rozvoj dopravní infrastruktury, oblasti podpory 1.1: Rozvoj regionální silniční dopravní infrastruktury. Globálním cílem oblasti podpory 1.1. je zkvalitnit stav regionální silniční dopravní infrastruktury, především její páteřní síť, s důrazem na zlepšení dopravní dostupnosti území, kvalitnější připojení území na nadřazenou dopravní síť a zvýšení bezpečnosti provozu. Financování aktivit nutných k vyhlášení lokalit je zajištěno z Evropského fondu pro regionální rozvoj - konkrétně z Operačního programu Životní prostředí.

Transformace sociálních služeb v Královéhradeckém kraji

Transformace je změna velkokapacitní ústavní služby pro lidi s postižením na bydlení a podporu v běžném prostředí. Lidé s postižením díky transformaci přecházejí z velkých ústavů do bytů či rodinných domů v běžné zástavbě a žijí způsobem života, který je obvyklý pro jejich vrstevníky.

S náležitou podporou mohou lidé s postižením žít v běžných domácnostech, převzít odpovědnost za svůj život a zvládat péči o sebe a domácnost tak, jak to dělají ti, kteří v ústavech nežijí. Mohou chodit do zaměstnání, pěstovat své záliby nebo se stýkat s přáteli z okolí. Není důvod, aby svůj život trávili ve velkokapacitní instituci, která je v těchto činnostech omezuje.

V rámci projektů předkládaných do Integrovaného operačního programu budou prováděny především stavební úpravy nebo výstavba a vybavení objektů určených pro bydlení a návazné sociální služby tak, aby splňovaly tyto objekty specifické podmínky pro osoby s postižením.



Vizualizace rekonstrukce objektu v lokalitě Plotičtět nad Labem

Investiční podpora zavádění eGovernmentové strategie v Královéhradeckém kraji

V roce 2013 probíhala realizace projektů podporujících implementaci eGovernmentové strategie do veřejné správy. V rámci projektu II. Digitální mapa veřejné správy - ÚAP a ÚKM Královéhradeckého kraje byla v roce 2013 pořízena Účelová katastrální mapa Královéhradeckého kraje ve formě digitálního bežešvého vektorového obrazu katastrální mapy, která zahrnuje katastrální území v územním obvodu Královéhradeckého kraje.

Oddělení neinvestičních projektů

- zajišťuje přípravu, realizaci a udržitelnost neinvestičních projektů pro zřizovatele,
- podílí se na realizaci vybraných aktivit projektu,
- organizuje semináře a odborné konzultace, které jsou součástí aktivit projektů,
- poskytuje poradenské a koordinační služby při tvorbě a realizaci projektů,
- sleduje evropskou problematiku a informuje o dotačních příležitostech,
- dohlíží na dodržení specifických podmínek operačních programů,
- organizuje veřejné zakázky v souladu s platnou legislativou a podmínkami operačních programů.

- Propagační předměty
- Výstavní systém – Život a dílo Františka Kupky



Prezentační akce Život a dílo Františka Kupky

Cílená prezentace a propagace Královéhradeckého kraje jako celku II

Projekt byl zahájen již v roce 2012. Jednotlivé aktivity projektu směřují ke zvýšení povědomí o turistických atraktivitách regionu s cílem poskytnout potenciálním návštěvníkům jejich komplexní přehled, a tak zvýšit turistickou návštěvnost kraje.

Královéhradecký kraj se během projektu prezentoval na veletrzích v ČR i v zahraničí, na cyklistickém závodě UCI kategorie 2.1, Europe Tour (GrandPrix Královéhradeckého kraje) i na Světovém poháru v alpském lyžování ve Špindlerově Mlýně.

Dále se uskutečnily Fam/Press tripy pro ruské touroperátory a novináře, prezentační akce o životě a díle Františka Kupky a setkání informačních center.

V rámci realizace projektu vznikly tyto výstupy:

- Společný datový sklad a informační systém v Královéhradeckém kraji
- Mapy pro handicapované návštěvníky
- Reprezentativní publikace o Královéhradeckém kraji
- Závěrečná zpráva ze statistického šetření
- Marketingová strategie Královéhradeckého kraje pro roky 2011-2013 z pohledu cestovního ruchu
- Propagační spoty, které byly odvysílány v českých multikinech a v české televizi na stanici Barrandov

Rozvoj dostupnosti a kvality sociálních služeb v Královéhradeckém kraji III

Realizace projektu začala 1. dubna 2013 a bude ukončena 31. března 2015. Hlavním cílem projektu je zabezpečit stabilitu, kvalitu a efektivitu sociálních služeb a vytváření podmínek pro poskytování služeb v přirozené komunitě.

Obsah klíčových aktivit:

- Nastavení systému víceletého financování sociálních služeb v Královéhradeckém kraji, vzniknou popisy všech sociálních služeb v kraji, které by měly pomoci Královéhradeckému kraji sjednotit data o poskytovaných sociálních službách. Popisy budou podkladem pro pověření poskytovatelů k výkonu veřejné služby, které je základním předpokladem pro financování služeb z veřejných rozpočtů, a parametrického financování, které by mělo posílit věcné rozhodování o zajištění služeb ze strany zadavatelů na všech úrovních.
- Vytvoření metodiky evaluace pro tři druhy služeb. Evaluace se zaměří na zjišťování takových údajů o službě, které nejsou ověřovány v jiném typu kontrol a zároveň mají vliv na efektivitu sociálních služeb.
- Podpora strategického plánování rozvoje sociálních služeb pro osoby s postižením v Královéhradeckém kraji, bude provedena analýza poptávky po pobytových službách pro osoby se zdravotním postižením, která má podpořit probíhající procesy transformace pobytových sociálních služeb.

- Metodická podpora poskytovatelů sociálních služeb prostřednictvím skupinových konzultací, které umožní diskusi nad aktuálními otázkami poskytovatelů ohledně poskytování sociálních služeb.
- 100 dlouhodobých konzultací k rozvoji kvality sociálních služeb.
- 45 seminářů na témata, která vycházejí z aktuálních trendů rozvoje sociální práce nebo reagují na změny v legislativě.



Školení k benchmarkingové aplikaci

Služby sociální prevence v Královéhradeckém kraji II

Dvacet dva služeb sociální prevence v Královéhradeckém kraji využívá podpory projektu Služby sociální prevence v Královéhradeckém kraji II již 16 měsíců. Díky projektu tak služby poskytly pomoc více než 1 000 klientům a přispěly tak k jejich integraci do společnosti a na trh práce.

Projekt podporuje tyto služby:

- samostatné bydlení pro dospělé osoby s mentálním postižením v Rychnově nad Kněžnou,
- azylové bydlení pro osoby bez příštířeš v Hradci Králové,
- azylové bydlení pro matky s dětmi v Hradci Králové, v Náchodě a v Trutnově,
- intervenční centrum v Hradci Králové pro Královéhradecký kraj,
- nízkoprahové denní centrum v Hradci Králové,
- sociálně terapeutické dílny v Rychnově nad Kněžnou a ve Dvoře Králové n. L.,

- sociálně aktivizační služby v Hradci Králové pro Královéhradecký kraj v oblasti náhradní rodinné péče a sanace rodiny,
- sociálně aktivizační služby v Hradci Králové v oblasti komunitní práce,
- sociální rehabilitace pro nácvik pracovních dovedností, bydlení v Hradci Králové, Rychnově nad Kněžnou, v Náchodě a v Nové Pace,
- terénní sociální rehabilitaci v Hradci Králové, v Jičíně a v Rychnově nad Kněžnou,
- sociální rehabilitace pro osoby se zrakovým postižením v Hradci Králové.



Sociální rehabilitace

Podpora sociální integrace obyvatel vyloučených lokalit v Královéhradeckém kraji III

Projekt, který se začal realizovat v říjnu 2012, podporuje zapojení sociálně vyloučených osob do společnosti a na trh práce. Reaguje na potřeby sociálně vyloučených osob zjištěné realizovaným Průzkumem potřeb obyvatel vyloučených lokalit v Královéhradeckém kraji a zohledňuje cíle a priority strategických materiálů Královéhradeckého kraje.

Hlavními aktivitami projektu je zajištění vybraných služeb sociální prevence obyvatelům sociálně vyloučených romských lokalit.

Jedná se o terénní program specificky zaměřený na sociálně vyloučené romské lokality v Královéhradeckém kraji:

- region Hradec Králové - okolní obce Holohlavy, Smiřice, Třebechovice pod Orebem, Ledce,

- region Rychnovsko a Kostecko - okolní obce Boro-
hrádek, Doudleby nad Orlicí, Týniště nad Orlicí,
- region Trutnovsko - okolní obce Úpice, Červený Koste-
lec, Dvůr Králové nad Labem,
- region Jičínsko - okolní obce Vysoké Veselí, Únětice,
Sobotka, Libáň, Kopidlo.

Dále jsou sem zařazeny sociálně aktivizační služby pro ro-
diny s dětmi v obcích Královéhradeckého kraje, na jejichž
území se vyskytují sociálně vyloučené lokality:

- Jaroměř - Diakonie ČCE - Milíčův dům,
- Jaroměř, městská část Josefov - Občanské sdružení
Soužití – Jaroměř,
- Broumov - Občanské sdružení dětí a mládeže Začít
spolu
- Náchod - Dokořán, o.s.,
- Dvůr Králové nad Labem - Farní charita Dvůr Králové
nad Labem,
- Vysoké Veselí - Oblastní charita Jičín,
- Hradec Králové - Občanské sdružení Salinger.



Práce s dětmi v sociálně aktivizační službě

Rozvoj dostupnosti a kvality sociálních služeb v Královéhradeckém kraji IV

Realizace projektu začala 1. září 2013 a bude ukonče-
na 30. června 2015. Cílem projektu je posílit podporu
osob ohrožených sociálním vyloučením v komunitě pro-
střednictvím podpory komunitních sociálních služeb,
zkvalitnit výkon sociální práce, posílit roli místních zadava-
telů, rozvoje kvality sociálních služeb a zefektivnit nástroje
systémového řízení Sítě sociálních služeb.

Obsah klíčových aktivit:

- Tvorba Strategie rozvoje dostupnosti a kvality sociál-
ních služeb Královéhradeckého kraje poskytovaných
v komunitě.
- Podpora rozvoje komunitních sociálních služeb pro-
střednictvím vzdělávání a sdílení zkušeností.
- Příprava poskytovatele Ústavu sociální péče Hořice
a jeho zaměstnanců na poskytování komunitních
služeb formou akreditovaného vzdělávání, supervizní
podporou a stáže u poskytovatele se zkušeností s po-
skytováním komunitních pobytových sociálních služeb
pro osoby s postižením.
- Vytvoření analytických podkladů pro plánování
sociálních služeb v území obcí s rozšířenou působ-
ností Hořice, Dvůr Králové nad Labem, Trutnov a Nová
Paka, podpora informovanosti veřejnosti v území obce
s rozšířenou působností Trutnov a Nová Paka.
- Podpora procesů plánování sociálních služeb na úze-
mí obce s rozšířenou působností Jičín.
- Metodická podpora realizace sociální práce pracovní-
ků obecních úřadů při zajišťování potřeb a koordinaci
dalších činností poskytování sociální práce směrem
k efektivnímu využití sociálních služeb vedoucí k řeše-
ní nepříznivé situace a k sociálnímu začleňování osob.
- Podpora profesionalizace sociální práce s osobami
a rodinami ohroženými sociálním vyloučením na kraj-
ské a obecní úrovni formou akreditovaného vzdělávání
a kazuistickými semináři.
- Vytvořit Systém řízení Sítě sociálních služeb v Králové-
hradeckém kraji a koordinaci jejího financování, který
umožní online sledovat stav sítě sociálních služeb,
její aktualizaci a sledování podílů jednotlivých složek
veřejné správy a samosprávy na jejím financování
a detailní schéma tohoto systému s popisy činností
cílových uživatelů.
- Zvyšování informovanosti k podpoře fungování sys-
tému plánování a financování Sítě sociálních služeb
Královéhradeckého kraje formou seminářů, worksho-
pů a konzultací.
- 100 dlouhodobých konzultací k rozvoji kvality sociál-
ních služeb.



Pracovní skupina pro tvorbu strategie

Rozvoj lektorského týmu a zvyšování nabídky vzdělávacích kurzů Krajského úřadu Královéhradeckého kraje

Projekt byl zahájen již v polovině roku 2012. Tento projekt je globálně zaměřen na posilování institucionální kapacity a efektivity výkonu veřejné správy Krajského úřadu Královéhradeckého kraje. Cílem projektu je zkvalitnění lidských zdrojů a aplikace moderních metod ke zvyšování výkonnosti a efektivnímu využití lidských zdrojů na KÚ KHK.

V rámci realizace projektu byli proškoleni zaměstnanci KÚ KHK v komunikačních dovednostech tak, aby byli schopni prezentovat své zkušenosti na profesionální úrovni. Obsahem kurzů byly:

- Komunikace s veřejností
- Přesvědčivá prezentace
- Zvládání stresu v profesi úředníka ÚSC

Kurzy určené pracovníkům z oblasti vzdělávání dospělých, lektorům a lektorům krajského úřadu KHK napomohly k rozšíření a zvýšení kompetencí lektorského týmu, který bude zajišťovat mimo jiné i akreditované vstupní vzdělávání pro úředníky dle zák. 312/2002 Sb., Zákona o úřednících územních samosprávných celků:

- Manažerské dovednosti lektora
- Psychologické základy vzdělávání dospělých
- Metodika vzdělávání dospělých

- Komunikační dovednosti
- Hodnocení ve vzdělávání dospělých

Získání potřebných znalostí o návrhy procesů a způsobu řízení služeb informačních technologií sloužících k podpoře a zpracování agend Královéhradeckého kraje umožnily kurzy s problematikou Service managementu.

V návaznosti na absolvované kurzy budou lektorským týmem vytvořeny vlastní vzdělávací programy, které budou akreditovány.



Vzdělávací kurz Komunikace s veřejností

Centrum sdílených služeb

- Provádí audit nákupů, tj. analýzy nákladů a odběratelských smluv krajského úřadu a příspěvkových organizací s cílem nalézt příležitosti pro snížení nákladů
- Shromažďuje podklady a požadavky jednotlivých příspěvkových organizací a krajského úřadu na nákup komodit centrálním zadavatelem nebo zastupujícím zadavatelem
- Realizuje zadávací řízení centrálních nákupů
- Měří a hodnotí dosažené úspory a očekávané kvality dodávek
- Provádí odborná doporučení a konzultace pro zefektivnění nákupních procesů
- Je hlavním správcem nástroje pro administraci veřejných zakázek EZAK (profily zadavatelů jednotlivých organizací Královéhradeckého kraje)
- Poskytuje podporu organizacím kraje v oblasti veřejných zakázek

V prvním čtvrtletí roku 2013 jsme připravili dotazníkovou akci zaměřenou k centralizovanému zadávání veřejných zakázek. Bylo obesláno všech 144 příspěvkových organizací a obchodních společností zřizovaných nebo založených Královéhradeckým krajem. Cílem šetření bylo zjistit stav a požadavky na společný nákup energií, tiskové a ICT prostředí, osobní automobily, pohonné hmoty, revizní služby a odborné prohlídky, kancelářské potřeby, telekomunikační služby a náhradní plnění.

Centrální nákup elektrické energie a plynu

Královéhradecký kraj a jím zřizované příspěvkové organizace a založené obchodní společnosti měly zajištěny dodávky elektrické energie a zemního plynu do 31. 12. 2013 na základě nákupu těchto komodit na Českomoravské komoditní burze v Kladně dne 11. 9. 2012.

Centrum sdílených služeb provedlo v období leden – březen 2013 analýzu nákladů a spotřeby elektrické energie a zemního plynu za rok 2012. Závěry byly použity jako podklady pro nákup na období 2014 - 2015 pro všechna odběrná místa zadavatele, jejímž výsledkem bylo zařazení do centrálního nákupu.

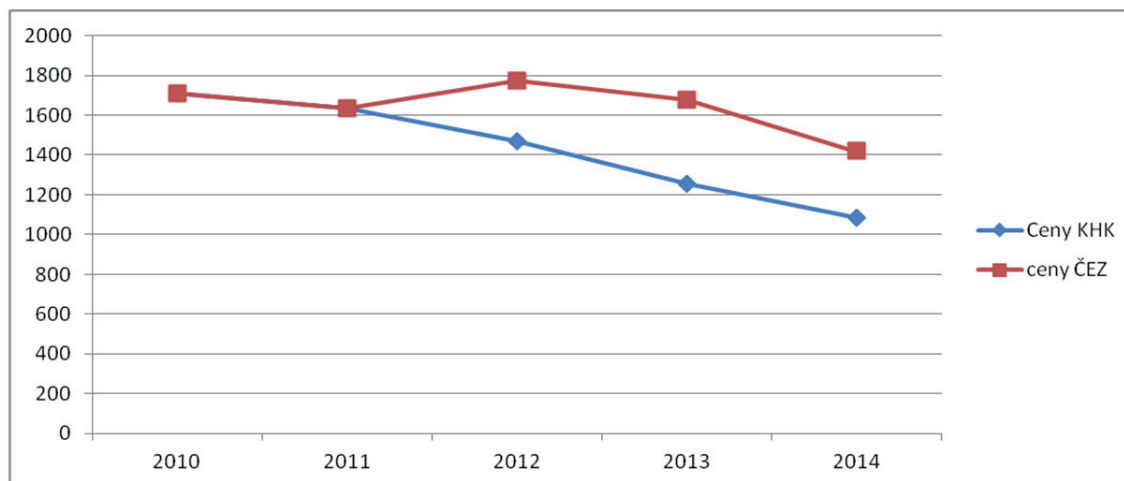
Rada Královéhradeckého kraje rozhodla, že se společný nákup energií – zemního plynu a elektrické energie na období let 2014 - 2015 pro Královéhradecký kraj a jeho organizace v souladu s § 23, odst. 5, písm. c) zákona 137/2006 Sb., o veřejných zakázkách, ve znění pozdějších předpisů - uskuteční na Českomoravské komoditní burze Kladno. Na základě tohoto rozhodnutí následovalo výběrové řízení na dohodce (zprostředkovatele burzovního obchodu).

Přihlášky na aukci byly dne 22. 4. 2013 předány burze, s vyvolávacími cenami uvedenými v tabulce. Vlastní aukce proběhla 30. 4. 2013.

Celkový přehled nákupu energií

	Přihláška k aukci	Výsledná cena	Roční objem
Elektřina nízké napětí	1 150 Kč/MWh	1 085 Kč/MWh	16,3 GWh
Elektřina vysoké napětí	1 150 Kč/MWh	1 028 Kč/MWh	14,4 GWh
Plyn maloodběr	720 Kč/MWh	699 Kč/MWh	33,4 GWh
Plyn velkoodběr	630 Kč/MWh	624 Kč/MWh	31,8 GWh

Po skončení aukce byly všem organizacím rozeslány Závěrkové listy (smlouvy o uzavření burzovního obchodu). Výsledkem centrálního nákupu energií je roční úspora proti nákladům v roce 2012 ve výši přibližně 8 500 000 Kč vč. DPH.



Rozdíl mezi standardní cenou ČEZ a cenou v rámci centrálního nákupu KHK pro elektrickou energii v hladině nízkého napětí

Mobilní telekomunikační služby

K datu 31. 12. 2013 skončila platnost Rámcové smlouvy o poskytování mobilních služeb a souvisejících dodávek, která zajišťovala mobilní telekomunikační hlasové i datové služby pro Královéhradecký kraj a jím zřizované příspěvkové organizace a založené obchodní společnosti. Proto v průběhu prvního pololetí 2013 Centrum sdílených služeb provedlo analýzu odběru mobilních telekomunikačních služeb jednotlivými organizacemi za období 2012 – polovina 2013, a na základě těchto poznatků připravilo realizaci veřejné zakázky, jejíž součástí byla elektronická aukce.

Hodnotícím kritériem byla nejnižší nabídková cena čerpání služeb v průběhu nadcházejících 2 let složená z dílčích nabídkových cen, které reprezentovaly složení jednotlivých odebraných služeb. Nová rámcová smlouva uzavřená koncem roku 2013 bude pokrývat potřeby mobilních telekomunikačních služeb všech organizací Královéhradeckého kraje v letech 2014 – 2015.

Elektronická aukce se uskutečnila 7. 10. 2013 v nástroji pro administraci veřejných zakázek Královéhradeckého kraje EZAK. Aukcí se dále podařilo snížit již tak nízké ceny z minulosti na nová minima, a můžeme tak očekávat roční úsporu v telekomunikačních službách kolem 2 500 000 Kč vč. DPH.

Nabídková cena služeb bez DPH na 2 roky po skončení elektronické aukce.

Pořadí	Název uchazeče	Celková cena nabídky
1	Telefónica Czech Republic, a.s.	7 986 000 Kč
2	Vodafone Czech Republic a.s.	8 042 280 Kč
3	T-Mobile Czech Republic a.s.	9 996 456 Kč

Centrální nákup ICT a tiskového prostředí

V závěru roku 2013 proběhlo lokální šetření u organizací Královéhradeckého kraje v rámci analýzy tiskového a ICT prostředí. Cílem bylo zmapování současného stavu tiskáren a kancelářské techniky, licencí a způsobu nákupu počítačů. Výsledek bude sloužit jako podklad k rozhodnutí o optimálním způsobu centrálního nákupu této komodity. Akce je rozdělena do tří fází:

- **fáze I. zmapování současného stavu ICT a tiskového prostředí** – analýza současného stavu ICT a tiskového prostředí - hardware, software a legislativní rámec licenčních ujednání, servisní smlouvy a podpora, záruční podmínky,
- **fáze II. zmapování požadavků a identifikace cílového konceptu** – posouzení možností změny výše uvedeného, posouzení využitelnosti licencí software a jejich adekvátnosti vzhledem k potřebám zadavatele, analýza možností redukce nákladů, definice požadovaných standardů,
- **fáze III. GAP analýza současného stavu vůči stavu budoucímu** – porovnání současného stavu se stavem cílovým z hlediska ekonomicky-strategického, zpracování zprávy obsahující návrhy a doporučení pro zadavatele včetně vyčíslení možné ekonomické úspory, a to souhrnně i detailně po jednotlivých organizacích, zpracování návrhu zavedení nástrojů periodické kontroly pro dlouhodobé efektivní plánování v rámci ICT a tiskového prostředí, návrh způsobu realizace centrálního nákupu ICT i tiskového prostředí vč. zadávací dokumentace.

Do konce roku 2013 byla provedena I. fáze, v prvním pololetí 2014 se předpokládá dokončení celé analýzy. Výsledkem bude zřetelné porovnání stávajícího stavu a možností centrálního nákupu kancelářské techniky a počítačů, doporučení optimální varianty a zadávací dokumentace veřejné zakázky pro centrální nákup.

Revizní služby

Z údajů, které jsme zajistili v rámci dotazníkového šetření, vyplývá, že v rámci všech organizací kraje je ročně vydávána na revize částka kolem 16 mil. Kč. Největší podíl je vydáván na revize elektroinstalací u budov a elektrospotřebičů, jejichž celkový počet dosahuje více než 60 tisíc kusů.

Tyto výsledky dotazníkového šetření jsme zanalyzovali a navrhli možnosti dalšího postupu centrálního nákupu revizních služeb pomocí dynamického nákupního systému v nástroji pro administraci veřejných zakázek EZAK na našem profilu zadavatele.

Optimalizace jističů

Na podzim 2013 probíhaly u vytipovaných organizací optimalizace jističů. To spočívalo v měření proudového odběru při odhadu maximálního proudového zatížení, a tak stanovení potřebné velikosti jističe. Podle velikosti jističe se platí pevné – regulované ceny dané ceníkem Energetického regulačního úřadu, které nejsou předmětem centrálního nákupu. Tím, že se změní předdimenzovaný jistič, může dojít na odběrném místě k úsporám v řádech desítek tisíc korun, máme i odběrná místa s úsporou 40 000 Kč i 100 000 Kč ročně. Jedná se zejména o organizace, kde došlo v minulosti k restrukturalizaci provozu.

Lokální šetření a měření proudového zatížení proběhlo u 20 organizací a týkalo se 73 odběrných míst elektrické energie nízkého napětí. Roční úspora po přijetí navržených změn a opatření je cca 465 000 Kč s tím, že jednorázové náklady na provedení změn předpokládáme ve výši cca 150 000 Kč.

Rozvoj elektronického nástroje EZAK

V roce 2013 byly rozšířeny funkce elektronického nástroje pro administraci veřejných zakázek EZAK, který jako svůj profil zadavatele využívají všechny organizace Královéhradeckého kraje. Nově mohou zadavatelé použít elektronické šablony dokumentů a napojení na elektronické tržiště Gemin. V rámci změn proběhlo 22. 5. 2013 školení hlavních uživatelů systému, kde byly probrány nejen novinky, ale i ukázka postupu v elektronické aukci, zadávání zakázek na části a minitendry v rámcových smlouvách a dynamických nákupních systémech.

Oddělení veřejných zakázek

Přehled veřejných zakázek

V rámci Centra sdílených služeb působí i oddělení veřejných zakázek. Jeho hlavní činností je administrace veřejných zakázek s použitím elektronického nástroje EZAK, zejména jako zástupce zadavatele Královéhradeckého kraje. V rámci své činnosti konzultuje a připravuje se zadavatelem zadávací dokumentaci a administruje veřejné zakázky včetně korespondence, přijímání nabídek uchazečů, organizace jednání komisí pro otevírání obálek

a hodnocení, ukončení výběrového řízení, obeslání uchazečů a přípravu smluvní dokumentace. Pracovníci oddělení veřejných zakázek jsou k dispozici pro zadavatele nejen v rámci samotného výběrového řízení, ale i v průběhu realizace veřejných zakázek. Oddělení veřejných zakázek poskytuje podporu a provádí poradenství všem organizacím Královéhradeckého kraje v oblasti zákona č. 137/2006 Sb. o veřejných zakázkách.

ZADAVATEL	PŘEDMĚT ZAKÁZKY	PŘEDPOKLÁDANÁ HODNOTA	TYP ZADÁVACÍHO ŘÍZENÍ	OPERAČNÍ PROGRAM
Královéhradecký kraj	Transformace zařízení pobytových sociálních služeb v Královéhradeckém kraji – zpracování projektové dokumentace a zajištění autorského dozoru II.	1 011 493 Kč	Zjednodušené podlimitní – dodávka	IOP
Královéhradecký kraj	Rozšíření průmyslové zóny Vrchlabí – jih, regionální infrastruktura – III/2953 Dolní Branná – Kunčice, rekonstrukce silnic a Silnice II/293 – rekonstrukce úseku Studenec – Horka	104 380 000 Kč	Otevřené nadlimitní – stavební práce	MPO, Czechinvest
Královéhradecký kraj	III. projekt vytváření území soustavy NATURA 2000 v Královéhradeckém kraji	1 397 225 Kč	Zjednodušené podlimitní – služby	OPŽP
Centrum EP	Zprostředkování nákupu zemního plynu a elektrické energie na komoditní burze	400 000 Kč	Veřejná zakázka malého rozsahu – dodávky	MPO, Czechinvest
Královéhradecký kraj	Tvorba a tisk reprezentativní publikace	1 338 840 Kč	Zjednodušené podlimitní – dodávky	ROP SV
Královéhradecký kraj	Rozšíření průmyslové zóny Vrchlabí – jih, regionální infrastruktura – III/2953 Dolní Branná – Kunčice, rekonstrukce silnic – autorský dozor	80 000 Kč	JŘBU – nadlimitní služby	MPO, Czechinvest
Královéhradecký kraj	Rozšíření průmyslové zóny Vrchlabí – jih, regionální infrastruktura – zpracování projektové dokumentace a zajištění autorského dozoru na úseku Studenec – Dolní Branná	4 300 000 Kč	Otevřené nadlimitní – služby	MPO, Czechinvest

Královéhradecký kraj	Zpracování mapy kraje pro handicapované návštěvníky	491 900 Kč	Veřejná zakázka malého rozsahu – služby	ROP SV
Královéhradecký kraj	Rozšíření průmyslové zóny Vrchlabí – jih, regionální infrastruktura – zpracování projektové dokumentace a zajištění autorského dozoru – I/14 Vrchlabí – úsek Nerudova – Nádražní	5 100 000 Kč	Otevřené nadlimitní – služby	MPO, Czechinvest
Královéhradecký kraj	Rozšíření průmyslové zóny Vrchlabí – jih, regionální infrastruktura – Silnice II/293 – rekonstrukce úseku Studenec – Horka – autorský dozor	140 000 Kč	JŘBU – podlimitní služby	MPO, Czechinvest
Královéhradecký kraj	Služba digitalizace a dodávka vybavení krajské digitalizační jednotky	8 550 000 Kč	Otevřené nadlimitní – služby	IOP
Královéhradecký kraj	Rekonstrukce a přístavba pavilonu dřevařských oborů SŠ, ZŠ, MŠ Štefánikova 549, Hradec Králové II.	13 892 341 Kč	Otevřené podlimitní – stavební práce	ROP SV
Královéhradecký kraj	Komplexní integrace Krajského úřadu Královéhradeckého kraje	18 232 500 Kč	Otevřené nadlimitní – služby	IOP
Královéhradecký kraj	Společný nákup energií na období 2014 a 2015 – elektrická energie	77 649 556 Kč	JŘBU – nadlimitní dodávky	Bez dotace
Královéhradecký kraj	Společný nákup energií na období 2014 a 2015 – zemní plyn	87 772 012 Kč	JŘBU – nadlimitní dodávky	Bez dotace
Královéhradecký kraj	Technický dozor stavebníka a koordinátora BOZP na stavební akci Rozšíření průmyslové zóny Vrchlabí – jih, regionální infrastruktura, silnice II a III. tř.	3 700 000 Kč	Zjednodušené podlimitní – služby	MPO, Czechinvest
Vyšší odborná škola zdravotnická a Střední zdravotnická škola, Hradec Králové, Komenského 234	Výměna oken a zateplení domova mládeže VOŠZ a SZŠ Hradec Králové – stavební práce II	11 251 452 Kč	Otevřené podlimitní – stavební práce	OPŽP
Centrum EP	Zhotovení webu pro Centrum investic, rozvoje a inovací	110 744 Kč	Veřejná zakázka malého rozsahu – dodávky	Bez dotace
Královéhradecký kraj	Sál pro operační řízení 3	500 000 Kč	Otevřené nadlimitní – dodávky	IOP

Královéhradecký kraj	Nákup mediálního prostoru v síti českých multikin	1 785 173 Kč	Otevřené nadlimitní – služby	ROP SV
Královéhradecký kraj	Nákup mediálního prostoru v české a polské televizi	6 539 354 Kč	Otevřené nadlimitní – služby	ROP SV
Královéhradecký kraj	Výměna oken, objekt SO 06 - SŠ, ZŠ, MŠ Štefánikova 549, Hradec Králové	932 881 Kč	Veřejná zakázka malého rozsahu – dodávky	Bez dotace
Královéhradecký kraj	Ekologická likvidace azbestu na budově internátu SUPŠ HNN v Hradci Králové	1 427 253 Kč	Veřejná zakázka malého rozsahu – stavební práce	Bez dotace
Střední škola zahradnická, Kopidlno, náměstí Hilmarovo 1	Revitalizace zámeckého parku Kopidlno – 2.	3 905 696 Kč	Zjednodušené podlimitní – služby	OPŽP
Královéhradecký kraj	Modernizace a dostavba Oblastní nemocnice Náchod zpracování projektové dokumentace nulté etapy	875 500 Kč	Veřejná zakázka malého rozsahu – služby	Bez dotace
Dětský domov, základní škola a školní jídelna Dolní Lánov 240	Zateplení objektů Dětského domova Dolní Lánov – stavební práce	6 362 000 Kč	Zjednodušené podlimitní – stavební práce	OPŽP
Střední škola potravinářská, Smiřice, Gen. Govorova 110	Zateplení, teplovodní vytápění a tepelné čerpadlo – SŠ potravinářská, Černožice n. L. – stavební práce	6 740 000 Kč	Zjednodušené podlimitní – stavební práce	OPŽP
Královéhradecký kraj	Dodávka mostové soupravy pro zvýšení únosnosti mostu ev. č. 325-021 přes potok v Hostinném na 40 t při jednosměrném provozu	900 000 Kč	Veřejná zakázka malého rozsahu – služby	MPO, Czechinvest
Královéhradecký kraj	„Poskytování služeb elektronických komunikací pro Královéhradecký kraj a jemu podřízené organizace a obchodní společnosti – mobilní hlasové služby a související služby a dodávky“	12 500 000 Kč	Otevřené nadlimitní – služby	Bez dotace
Královéhradecký kraj	Zateplení loggií na budově internátu SUPŠ HNN v Hradci Králové – II	1 570 000 Kč	Veřejná zakázka malého rozsahu – stavební práce	Bez dotace

Královéhradecký kraj	CENTRÁLNÍ NÁKUP ICT A TISKOVÉHO PROSTŘEDÍ KHK	495 000 Kč	Veřejná zakázka malého rozsahu – služby	Bez dotace
Střední škola zemědělská a ekologická a střední odborné učiliště chladicí a klimatizační techniky Kostelec nad Orlicí	Zateplení fasády a výměna oken přístavby školy (SŠZE a SOU CHKT Kostelec nad Orlicí) – stavební práce	12 792 360 Kč	Otevřené podlimitní – stavební práce	OPŽP
Královéhradecký kraj	Datový sklad a nástroje Business Intelligence Královéhradeckého kraje	9 000 000 Kč	Otevřené nadlimitní řízení – služby	IOP
Královéhradecký kraj	Zadávací řízení na dodávku strojního vybavení v rámci projektu Centrum odborného vzdělávání pro elektrotechnický a strojírenský průmysl č. IV	745 000 Kč	Otevřené nadlimitní řízení – dodávky	ROP SV
Královéhradecký kraj	Modernizace střediska praktického vyučování v Chlumci nad Cidlinou (projektová dokumentace pro provádění stavby a inženýrská činnost pro vydání příslušného stavebního rozhodnutí)	800 000 Kč	Zjednodušené podlimitní – služby	ROP SV
Královéhradecký kraj	Dodávka vnitřního vybavení a vybavení na venkovní odpočinkovou zónu Gymnázia J. K. Tyla v Hradci Králové II	4 496 900 Kč	Zjednodušené podlimitní – dodávky	Bez dotace
Královéhradecký kraj	Střešní nástavba hlavní budovy SPŠ Hronov (projektová dokumentace pro provádění stavby a inženýrská činnost pro vydání příslušného stavebního rozhodnutí)	950 000 Kč	Zjednodušené podlimitní – služby	ROP SV
Královéhradecký kraj	Rekonstrukce a modernizace dílen SPŠ Hradec Králové (projektová dokumentace pro provádění stavby a inženýrská činnost pro vydání příslušného stavebního rozhodnutí)	1 000 000 Kč	Zjednodušené podlimitní – služby	ROP SV
Střední škola potravinářská, Smiřice, Gen. Govorova 110	Dodávka tepelného čerpadla a rekonstrukce ústředního vytápění - SŠ potravinářská, Černožice n. L.	2 420 000 Kč	Zjednodušené podlimitní – dodávky	OPŽP
		416 535 180 Kč		

EU Office

Kancelář zastoupení Královéhradeckého kraje a Jihočeského kraje v Bruselu

1. Nově vzniklá kancelář Jihočeského a Královéhradeckého kraje v Bruselu zahájila v září roku 2013 svoji činnost

Kanceláře regionů v Bruselu jsou nedílnou součástí většiny evropských regionů. Ačkoli české kraje, co do počtu kanceláří (10 kanceláří), patří mezi početnější zastoupení, nelze nás srovnávat například s Nizozemím, jež disponuje v Bruselu celkově 21 kancelářemi, což více jak dvojnásobně převyšuje český počet.

Nejedná se však pouze o kvantitativní počty, ale také o velikost daného pracoviště. Většina českých regionů vytvořila systém „pendlujících pracovníků“, jež polovinu pracovní doby tráví v kanceláři v Bruselu a druhou polovinu ve svém domovském regionu. Výhodou tohoto systému je, že zástupce kanceláře je ve stálém osobním kontaktu se svým domovským krajem. Nevýhodou je však neúčast těchto zástupců na všech jednáních a setkáních, jež se v Bruselu uskutečňují, což ho do značné míry znevýhodňuje a limituje efektivnost jeho práce. Mezi nejpočetnější regionální zastoupení patří v Bruselu Bavorsko a Badencko-Württembergsko, kde na každém z nich pracuje více jak třicet zaměstnanců. Z českých zastoupení je největším zastoupením hlavní město Praha, která v roce 2013 disponovala šesti pracovními silami.

Kancelář Královéhradeckého a Jihočeského kraje sídlila na stejné adrese s dvěma takto pendlujícími zaměstnanci, což vedlo k myšlence sloučení těchto „pendlujících zastoupení“ a vytvoření stálé evropské kanceláře v Bruselu, se stálým zastoupením.

Vyjma úspory, jež plynula ze samotného sloučení (náklady na správu kanceláří a nájem), došlo též k úspoře na mzdových nákladech této kanceláře a ke zvýšení její prestiže, jelikož nyní tato kancelář zajišťuje činnost pro 2 významné české kraje v oblasti cestovního ruchu, a nejen v něm.

Již po několika měsících činnosti společné kanceláře se ukazuje, že rozhodnutí o sloučení kanceláří vedlo k zefektivnění vynakládání prostředků kraje.

2. Výroční konference AEER (Asociace evropských hraničních regionů)

6. – 8. 11. se konala v Liége výroční konference na téma „městská a venkovská integrovaná přeshraniční oblast“.

Konference se účastnilo okolo 200 osob, zejména zástupců Euroregionů, k dispozici byly propagační a informační materiály k euroregionům, mezi nimiž nechyběla brožura 6+1 den v česko-polských euroregionech.

Během pracovního semináře se v malé pracovní skupině, pod vedením Eszter Csókasi z Euroregionu DKMT a za účasti delegáta bruselské kanceláře, připravovaly podněty pro DG Regio za AEER se závěrem: vytvořit handbook pro ITI, zajistit menší administrativní zátěž pro malé projekty financované z fondů EU, mít možnosti předfinancování projektů a rozšíření přeshraniční podpory dopravy.

3. Královéhradecký hejtman pan Bc. Lubomír Franc poprvé navštívil sídlo společné kanceláře Jihočeského a Královéhradeckého kraje v Bruselu

Během své jednodenní návštěvy se setkal s místopředsedou Evropského parlamentu Ing. Oldřichem Vlasákem, kde se společně zabývali jak evropskou agendou v rámci dopravních TEN – T sítí a čerpání z fondů Evropské unie, tak i přímou implementací na dopravní infrastrukturu v rámci Královéhradeckého kraje.

V době přítomnosti hejtmána France probíhalo v Bruselu zasedání Evropské rady, která je setkáním premiérů států Evropské unie doprovázených ministry, jejichž resort je na schůzi probírán. Poprvé od účinnosti Lisabonské smlouvy se Evropská rada zabývala obrannou politikou, za přítomnosti Jiřího Rusnoka, tehdejšího předsedy vlády České republiky, a generála Vlastimila Picka, tehdejšího ministra obrany České republiky. I přes to, že na tuto akci byli doprovázeni generálmajorem Jiřím Balounem – vojenským představitelem České republiky při NATO a EU, přijal generálmajor Jiří Baloun pozvání na setkání s hejtmánem Královéhradeckého kraje do kanceláře zastoupení Královéhradeckého a Jihočeského kraje v Bruselu, ze kterého opět zamířil doprovázet českou delegaci na Evropské radě.

4. Kancelář zastoupení Královéhradeckého a Jihočeského kraje přivítala v roce 2013 své první dva stážisty

Studenti vysokých škol z Královéhradeckého a Jihočeského kraje se mohou na stáž hlásit prostřednictvím svých studijních oddělení, které je vyberou na základě výběrového řízení, jehož součástí jsou motivační dopis a životopis. Stážisté jsou přijímáni střídavě z Jihočeského a Královéhradeckého kraje.

Pracovní stáž na zastoupení trvá v zásadě 3 měsíce.

Tato stáž je neplacená, nezahrnuje náklady ani na cestovné ani na ubytování. Student je povinen zajistit si připojištění pro cestování jak po České republice, tak do zahraničí. Většina studentů vyjíždí na tuto stáž v rámci programu Erasmus, který studentovi přispívá pevně stanoveným stipendiem. „V roce 2013 bylo studentům přidělováno na stáž v Bruselu stipendium ve výši 570 € měsíčně. Ceny ubytování se zde pohybují mezi 400 – 500 €. Nedoporučuji posílat peníze předem, protože by se mohlo jednat o podvod,“ řekla Barbora Handlířová, stážistka na zastoupení JČK a KHK.

Během tříměsíčního pobytu je úkolem stážisty každodenní administrativní činnost v kanceláři, kde je nutná dobrá znalost anglického jazyka, znalost francouzského jazyka výhodou, práce s PC a webem a další činnosti spojené s chodem kanceláře. Student je také povinen předložit na konci své stáže závěrečnou práci v rozsahu 15 000 znaků. Téma této práce si vybere po konzultaci s vedoucím kanceláře. Zaměření závěrečné práce závisí na znalostech a schopnostech stážisty, studijním zaměření a přínosu pro kraje. Tato esej je součástí konečného hodnocení studenta.

5. Dne 1. prosince 2013 litevský auxiliární biskup oficiálně zahájil výstavu betlémů v Cathédrale des Saints Michel et Gudule v Bruselu

Během zahajovacího ceremoniálu vystoupily dva dětské sbory, první sbor z chaldejské katolické církve a druhý z ukrajinské řeckokatolické obce v Bruselu.

Kancelář Jihočeského a Královéhradeckého kraje v Bruselu zajistila možnost výstavy Jindřichohradeckého betlému v Bruselu a později i jeho převoz do Belgie a následnou instalaci. Zahájení výstavy betlémů se zúčastnilo mnoho evropských i mimoevropských katolických obcí. Český betlém se těšil velkému zájmu návštěvníků, kterých přišlo na zahájení výstavy několik set.

Český dřevěný betlém s jemnou lazurou pochází z muzea v Jindřichově Hradci, které jej pro tuto jedinečnou příležitost zapůjčilo. V Cathédrale des Saints Michel et Gudule budou všechny betlémy vystaveny až do 6. ledna 2014.

Pan Jaroslav Hanzlík, správce Slovenské katolické mise v Bruselu, která má pověření zajišťovat pastorační slovenských a českých věřících v Belgii, řekl: „Velmi si cením toho, že Jihočeský kraj zajistil vypůjčení reprezentativního betlému z Jindřichova Hradce na tradiční adventní výstavu v bruselské katedrále. Výstavu během prosince zhlédne mnoho návštěvníků katedrály a jsem si jist, že symbolický český betlém neunikne jejich pozornosti.“ V příštím roce bude na výstavě reprezentovat Českou republiku betlém z Královéhradeckého kraje.

6. V prosinci 2013 spustila bruselská kancelář nové společné internetové stránky

Po sloučení obou zastoupení vyvstala otázka uvádění novinek a zpráv z Bruselu na webovém rozhraní obou krajů. Každý kraj měl bruselské zastoupení ve své webové podobě upraveno jinak a při zachování současného stavu by práce na obou rozhraních neúměrně administrativně zatěžovala. Proto bylo rozhodnuto o vytvoření společných moderních webových stránek.

„Tvorbou webových stránek vyžadovala již od počátku kompromisy, aby vyhovovala nejen svou barevnou podobou oběma krajům. Například společnými barvami krajů je červená a modrá, tudíž tyto barvy se staly hlavní designovou částí. Hlavním cílem je, aby stránky používala široká veřejnost, obsahovaly neustále nová data a aby se občané a společnosti z regionu na naše stránky vraceli. K dosažení tohoto cíle musí stránky splňovat atributy uživatelsky přívětivého rozhraní - přehlednost a jednoduchost. Za tuto

podobu stránek bych si dovořil poděkovat paní Ing. Ivě Hejnyšové z krajského IT oddělení, bez níž by realizace neproběhla takto rychle a hladce,“ dodal Mgr. René Příhoda, delegát společného zastoupení Královéhradeckého a Jihočeského kraje v Bruselu.

Na stránkách jsou k dispozici nejen oficiální zprávy, ale i zprávy z konferencí, informace o památkách, kulturním životě, možnosti pracovních stáží, fotogalerie, kalendář akcí a mnoho dalšího. U stránek probíhá aktualizace na denní bázi, což je základem k udržení návštěvnosti webových stránek. Na stránkách též naleznete kontakty nejen na oficiální webové stránky obou krajů, ale i na bruselská zastoupení ostatních krajů a organizací.

„V dalších měsících bychom rádi zapracovali na nové záložce, tzv. “who is who list“, kde budou k nalezení jednotlivé osoby pracující a žijící v Bruselu s jejich fotografií a CV, což ulehčí v případě potřeby jejich kontaktování,“ dodal René Příhoda.

Stránky zastoupení naleznete na: www.krajeveu.cz.



p. hejtman Franc a p. generálmajor Baloun



Prezentace českého betlému v Bruselu

Přehledy projektů

Přehled projektů připravených či hodnocených

ŽADATEL	NÁZEV PROJEKTU	OPERAČNÍ PROGRAM	ROZPOČET KČ	DOTACE KČ
Projekty v oblasti dopravní infrastruktury				
Královéhradecký kraj	II/252 Temný Důl – Pomezní boudy – stabilizace skalních svahů - úsek 04 Pod Jedničkou a 06 Úvoz	OPŽP	6 809 838,22	6 128 854,40
Královéhradecký kraj	II/304 Velká Jesenice - průtah	ROP SV	54 886 951,37	54 886 951,37
Královéhradecký kraj	II/308 Hradec Králové – Slatina, 1. etapa	ROP SV	42 177 826,00	42 177 826,00
Královéhradecký kraj	II/317 Borohrádek – Černá nad Orlicí, 3. etapa	ROP SV	64 074 965,74	64 074 965,74
Královéhradecký kraj	II/300 Dachovy - Miletín	ROP SV	19 081 939,55	19 081 939,55
Královéhradecký kraj	II/295 Vrchlabí - Špindlerův Mlýn, rekonstrukce opěrných zdí, 2. etapa	ROP SV	50 353 396,43	50 353 396,43
Královéhradecký kraj	II/281 Dolní Bousov - Sobotka	ROP SV	23 028 148,73	23 028 148,73
Královéhradecký kraj	II/567 Rtyně – Zbečnick – Hronov včetně mostu	ROP SV	61 796 482,15	61 796 482,15
Královéhradecký kraj	II/316 Kostelec nad Orlicí, 2. etapa	ROP SV	25 954 319,29	24 027 917,15
Královéhradecký kraj	II/300 Dvůr Králové nad Labem	ROP SV	38 758 166,46	38 758 166,46
Královéhradecký kraj	II/297 Čistá – Černý Důl – Svoboda nad Úpou, 3. etapa	ROP SV	36 209 914,06	36 209 914,06
Královéhradecký kraj	II/303 Police n/Met. – Bukovice - rekonstrukce silnice	ROP SV	26 110 513,68	26 110 513,68
Královéhradecký kraj	II/304 hranice okresů TU-RK, část 2.	ROP SV	34 492 086,58	34 492 086,58
Královéhradecký kraj	III/30322 Pěkov - Lachov	ROP SV	17 771 603,51	17 771 603,51
				498 898 765,79
Projekty v oblasti vzdělávání a veřejné správy				
Královéhradecký kraj	Podpora propojování veřejné správy s podnikatelskou sférou v Královéhradeckém kraji	OP LZZ	1 362 841,00	1 158 414,85
Královéhradecký kraj	Rekonstrukce historické budovy bývalého Ústavu hluchoněmých	ROP SV	95 000 000,00	45 000 000,00
				46 158 414,85
Projekty v oblasti mezinárodní spolupráce				
Domov pro seniory Pilníkov	Zateplení objektu Domova pro seniory Pilníkov	OPŽP	5 073 095,86	3 368 311,83
Královéhradecký kraj	Zateplení hlavní budovy v areálu Nemocnice Rychnov nad Kněžnou	OPŽP	23 434 892,00	8 866 613,14

Ústav sociální péče protělesně postižené v Hořicích v Podkrkonoší	Zateplení hlavní budovy ÚSP v Hořicích v Podkrkonoší	OPŽP	20 140 148,40	11 807 950,50
Střední škola zemědělská a ekologická a střední odborné učiliště chladicí a klimatizační techniky Kostelec nad Orlicí	Zateplení Domova mládeže - Kostelec nad Orlicí, Komenského 873	OPŽP	6 033 490,64	3 571 488,05
Střední škola propagační tvorby a polygrafie Velké Poříčí	Zateplení budovy II - SŠ PTP Velké Poříčí, Náchodská č.p. 542	OPŽP	5 335 867,55	2 285 266,55
Ústav sociální péče pro mentálně postiženou mládež Chotělice	Zateplení a výměna výplně otvorů na objektu 6 b.j. – ÚSP Chotělice, 503 53 Smidary	OPŽP	5 241 017,00	1 675 925,24
SOŠ a SOU, Trutnov, Volanovská 243	Zateplení objektu školy v ul. Volanovská SOŠ a SOU, Trutnov, Volanovská 243	OPŽP	8 974 982,81	6 463 042,03
Střední škola a Základní škola, Nové Město nad Metují	Úspora energií v budově Domova mládeže a internátu, Jiráskova ul. 640, Opočno	OPŽP	11 508 522,00	5 800 744,80
Královéhradecký kraj	IV. projekt vytváření území soustavy NATURA 2000 v Královéhradeckém kraji	OPŽP	7 992 062,00	7 992 062,00

51 831 404,14

Projekty v oblasti cestovního ruchu

Královéhradecký kraj	Podpora rozvoje cestovního ruchu	ROP SV	7 965 265,00	7 380 265,00
Královéhradecký kraj	Stavební úpravy Galerie moderního umění	ROP SV	100 000 000,00	60 000 000,00

67 380 265,00

Projekty v oblasti rozvoje sociálních služeb

Královéhradecký kraj	Dětské centrum Dvůr Králové nad Labem	ROP SV	22 000 000,00	22 000 000,00
Centrum pro zdravotně postižené	Centrum pro integraci osob se zdravotním postižením HK-Věkoše	ROP SV	52 000 000,00	52 000 000,00

74 000 000,00

Projekty v oblasti výzkumu a vývoje

Česká zemědělská univerzita v Praze	Pracoviště pro výzkum inovací techniky	OP VaVpl	107 572 568,00	72 920 936,96
-------------------------------------	--	----------	----------------	---------------

72 920 936,96

Přehled projektů ve fázi řízení a udržitelnosti

PŘÍJEMCE	NÁZEV PROJEKTU	OPERAČNÍ PROGRAM	ROZPOČET KČ	DOTACE KČ
Projekty v oblasti dopravy				
Královéhradecký kraj	III/28526 Rokol - Nový Hrádek - Borová, 1. etapa	ROP SV	26 215 182,00	22 282 904,70
Královéhradecký kraj	II/567 Rtyně v Podkrkonoší, průtah 2. etapa	ROP SV	8 983 290,32	7 635 796,77
Královéhradecký kraj	II/317 Borohrádek - Čermná nad Orlicí, 2. etapa	ROP SV	25 141 122,43	21 369 954,07
Královéhradecký kraj	II/303 Rozšíření o stoupací pruhy km 21,5-25,5	ROP SV	93 662 773,20	79 613 357,22
Královéhradecký kraj	II/280 Cholenice - Žlunice	ROP SV	40 733 254,88	34 623 266,65
Královéhradecký kraj	III/3193 Peklo - Roveň	ROP SV	20 863 809,34	17 734 237,94
Královéhradecký kraj	II/297 Čistá - Černý Důl - Svoboda nad Úpou, 2. etapa	ROP SV	51 621 190,24	43 878 011,70
Královéhradecký kraj	II/284 Lázně Bělohrad - Vidoň	ROP SV	14 975 762,84	12 729 398,41
Královéhradecký kraj	II/308 Hradec Králové - Slatina, 2. etapa	ROP SV	30 691 216,80	25 577 174,87
Královéhradecký kraj	III/2956 Vrchlabí - Strážné, 2. etapa	ROP SV	14 855 432,33	12 433 087,41
Královéhradecký kraj	Rekonstrukce mostů Královéhradeckého kraje, 4. etapa	ROP SV	7 997 611,28	6 797 969,59
Královéhradecký kraj	II/284 Brdík - Tetín - Vidoň	ROP SV	34 903 093,00	32 285 361,03
Královéhradecký kraj	III/32419 Nový Bydžov, průtah	ROP SV	48 744 702,80	40 027 198,24
Královéhradecký kraj	III/3193 Roveň - Rychnov nad Kněžnou	ROP SV	30 887 627,40	28 571 055,33
Královéhradecký kraj	II/295 Vrchlabí - Špindlerův Mlýn, rekonstrukce opěrných zdí	ROP SV	81 852 315,58	75 713 391,91
Královéhradecký kraj	II/297 Čistá - Černý Důl - Svoboda nad Úpou, 1. etapa	ROP SV	43 269 334,96	40 024 134,84
Královéhradecký kraj	II/308 Králova Lhota, 2. etapa	ROP SV	22 713 981,54	21 010 432,92
Královéhradecký kraj	II/308 HK - Černilov, RŽK	ROP SV	22 948 965,44	21 227 793,03
Královéhradecký kraj	II/317 Borohrádek - Čermná nad Orlicí, 1. etapa	ROP SV	25 867 865,00	23 927 775,13
Královéhradecký kraj	III/28522 Nové Město nad Metují, rekonstrukce opěrné zdi včetně komunikace	ROP SV	15 244 139,04	13 526 464,65

PŘÍJEMCE	NÁZEV PROJEKTU	OPERAČNÍ PROGRAM	ROZPOČET KČ	DOTACE KČ
Královéhradecký kraj	III/31810 Lupenice - Tutleky, RŽK	ROP SV	12 611 716,80	11 665 838,04
Královéhradecký kraj	Rekonstrukce mostů Královéhradeckého kraje, 3. etapa	ROP SV	86 176 146,02	78 810 380,87
Královéhradecký kraj	Silnice II/324 Dolní Přím	ROP SV	56 749 687,42	49 364 227,72
Královéhradecký kraj	Modernizace silnice III/32419	ROP SV	35 972 572,00	33 274 629,00
Královéhradecký kraj	Rekonstrukce a RŽK silnice II/303 - část 2.	ROP SV	53 217 115,00	49 225 829,00
Královéhradecký kraj	Modernizace silnice II/308 – Králova Lhota	ROP SV	23 994 389,57	22 194 810,00
Královéhradecký kraj	Modernizace silnice II/316	ROP SV	66 766 976,00	61 759 452,00
Královéhradecký kraj	Rekonstrukce silnice III/2956 Vrchlabí - Lánov	ROP SV	103 950 358,00	96 154 081,48
Královéhradecký kraj	Silnice II/295 Vrchlabí reg. zeď OP-22, „B 1“	ROP SV	22 827 104,78	21 049 026,92
Královéhradecký kraj	Silnice II/295 Rekonstrukce regul. zdi U Velvety	ROP SV	42 523 035,00	39 333 806,00
Královéhradecký kraj	Přeložka silnice III/3012 - Úpice	ROP SV	26 738 569,58	24 733 176,00
Královéhradecký kraj	Rekonstrukce mostů Královéhradeckého kraje	ROP SV	101 607 555,59	93 893 425,17
Královéhradecký kraj	II/304 hranice okresů TU-RK, část 1	ROP SV	103 219 195,53	95 477 755,86
Královéhradecký kraj	II/284 Nová Paka - Štikov - Bělá u Pecky	ROP SV	29 771 331,25	27 538 481,41
Královéhradecký kraj	III/28421 Vidochov - Stupná - Bělá u Pecky	ROP SV	57 218 313,69	52 926 940,17
Královéhradecký kraj	Rekonstrukce mostů Královéhradeckého kraje, 2. etapa	ROP SV	50 887 442,00	47 004 838,85
Královéhradecký kraj	II/324 Nechanice - Lubno, průtah	ROP SV	71 228 633,27	53 381 143,16
Královéhradecký kraj	III/3089 Libřice-Smiřice, rekonstrukce komunikace	ROP SV	75 632 918,00	69 925 082,42
SÚS Královéhradeckého kraje, p.o.	Rekonstrukce a OŽK silnice II/303 – část 1	SROP	76 746 487,00	53 677 839,00
Královéhradecký kraj	Silnice II/319 Rychnov nad Kněžnou - Rokytnice v Orlických horách	SROP	151 952 728,00	91 886 000,00

PŘÍJEMCE	NÁZEV PROJEKTU	OPERAČNÍ PROGRAM	ROZPOČET Kč	DOTACE Kč
Královéhradecký kraj	Silnice III/3032 III/3033 Velké Poříčí – Malá Černá, státní hranice	INTERREG III A	7 425 728,00	4 742 839,00
Královéhradecký kraj	Cesta Špindlerův Mlýn – Przesieka (Borowice)	INTERREG III A	29 108 632,00	23 232 832,00
SÚS Královéhradeckého kraje, p.o.	Rekonstrukce krytu silnice II/310	INTERREG III A	5 481 286,00	4 383 385,00
Královéhradecký kraj	Skalní sesuv podél silniční komunikace II/309 na okraji obce Kounov	OPŽP	3 259 566,00	2 933 609,40
Královéhradecký kraj	III/2812 Roveň - stabilizace skalního svahu	OPŽP	1 649 676,00	1 484 708,40
Královéhradecký kraj	II/295 Vrchlabí – Špindlerův Mlýn – stabilizace skalních svahů	OPŽP	37 019 377,00	33 317 439,30
Královéhradecký kraj	II/252 Temný Důl – Pomezní boudy – stabilizace skalních svahů	OPŽP	11 743 911,00	10 569 520,00

1 734 929 862,58

Projekty v oblasti cestovního ruchu

Královéhradecký kraj	Cílená prezentace a propagace Královéhradeckého kraje jako celku	ROP SV	20 432 690,26	18 835 963,93
Královéhradecký kraj	Cílená prezentace a propagace Královéhradeckého kraje jako celku II	ROP SV	18 699 412,66	14 746 707,76
Královéhradecký kraj	Archeopark pravěku ve Všestarech	ROP SV	47 420 651,06	38 171 454,77

71 754 126,46

Projekty v oblasti životního prostředí

Královéhradecký kraj	I. projekt vytváření území soustavy Natura	OPŽP	13 112 213,00	13 112 213,00
Královéhradecký kraj	II. projekt vytváření území soustavy Natura v Královéhradeckém kraji	OPŽP	26 400 964,00	26 400 964,00
Královéhradecký kraj	III. projekt vytváření území soustavy Natura v Královéhradeckém kraji	OPŽP	1 397 225,00	1 397 225,00
Střední škola zahradnická, Kopidlno, nám. Hilmarovo 1	Revitalizace zámeckého parku Kopidlno	OPŽP	5 092 835,00	3 819 626,00
Odborné učiliště a Praktická škola, Hořice	Výměna oken a zateplení budov v areálu odborného učiliště a Praktické školy Hořice	OPŽP	9 271 281,00	6 615 677,34
Střední škola technická a řemeslná, Nový Bydžov	Realizace úspor energie - zateplení budov školy	OPŽP	12 319 881,00	5 798 517,00

PŘÍJEMCE	NÁZEV PROJEKTU	OPERAČNÍ PROGRAM	ROZPOČET KČ	DOTACE KČ
Gymnázium F. M. Pelcla, Rychnov nad Kněžnou	Zateplení obvodového pláště a střešních konstrukcí objektu Gymnázia	OPŽP	3 972 933,00	2 036 461,00
Vyšší odborná škola zdravotnická a Střední zdravotnická škola, Hradec Králové	Výměna oken a zateplení domova mládeže VOŠZ a SZŠ Hradec Králové	OPŽP	10 824 976,00	5 582 425,00
Střední odborná škola a Střední odborné učiliště, Nové Město nad Metují	Výměna oken a zateplení objektu č.p. 1377	OPŽP	6 344 589,00	3 573 394,00
Střední škola gastronomie a služeb, Nová Paka	Zateplení truhlářských dílen Střední školy gastronomie a služeb, Nová Paka	OPŽP	1 313 719,00	788 206,00
Střední škola, Základní škola a Mateřská škola, Hradec Králové, Štefánikova 549	Výměna oken a opláštění budov, Střední škola, Základní škola a Mateřská škola, Štefánikova 549, Hradec Králové	OPŽP	29 674 000,00	20 651 814,00
SOŠ a SOU Vocelova, Hradec Králové	Zateplení SOŠ a SOU Vocelova	OPŽP	14 733 257,00	9 381 242,00
Obchodní akademie, Trutnov	Snížení energetické náročnosti Obchodní akademie Trutnov	OPŽP	7 198 030,00	4 620 880,00
Královéhradecký kraj	Zateplení budov ÚSP Hajnice	OPŽP	7 299 822,00	4 259 517,00
Královéhradecký kraj	Zateplení budov v areálu Oblastní nemocnice Trutnov	OPŽP	32 698 273,00	13 481 492,00
Královéhradecký kraj	Zateplení budov SUPŠ HNN	OPŽP	35 537 645,00	23 592 654,00
Královéhradecký kraj	LABEL	OP CENTRAL EUROPE	3 691 480,00	3 137 758,00
Královéhradecký kraj	Ekologizace zdroje vytápění v Oblastní nemocnici Jičín a.s. – nemocnice Jičín	OPŽP	36 344 099,00	14 272 596,00
Královéhradecký kraj	Ekologizace zdroje vytápění v Oblastní nemocnici Jičín a.s. – nemocnice Nový Bydžov	OPŽP	13 694 439,00	5 811 933,00
Střední škola informatiky a služeb, Dvůr Králové nad Labem	Rekonstrukce energetického hospodářství SŠIS ve Dvoře Králové nad Labem - I. jídelna	OPŽP	4 885 400,00	3 719 976,00

PŘÍJEMCE	NÁZEV PROJEKTU	OPERAČNÍ PROGRAM	ROZPOČET Kč	DOTACE Kč
Střední škola informatiky a služeb, Dvůr Králové nad Labem	Rekonstrukce energetického hospodářství SŠIS ve Dvoře Králové nad Labem - II. škola	OPŽP	7 891 362,00	5 558 117,00
Střední škola informatiky a služeb, Dvůr Králové nad Labem	Rekonstrukce energetického hospodářství SŠIS ve Dvoře Králové nad Labem - III. internát	OPŽP	9 099 904,00	5 707 188,00
Královéhradecký kraj, EKO-KOM, a.s., ASEKOL s.r.o., ELEKTROWIN, a.s.	„Čistá obec, čisté město, čistý kraj“	-	7 065 000,00	-
Královéhradecký kraj	Regionální centrum pro životní prostředí	-	3 300 000,00	-
Královéhradecký kraj	Poskytování energetických služeb se zaručeným výsledkem – balíček I	-	43 876 350,00	-
Královéhradecký kraj	Poskytování energetických služeb se zaručeným výsledkem – balíček II	-	39 384 970,00	-
Střední škola, Základní škola a Mateřská škola, Hradec Králové, Štefánikova 549	Výměna oken, objekt SO 06 – SŠ, ZŠ, MŠ Štefánikova 549, Hradec Králové	-	1 178 784,00	-
Královéhradecký kraj	Energetické konzultační a informační místo Královéhradeckého kraje	-	350 000,00	-
Střední škola potravinářská Smiřice	Energetické úspory - SŠ potravinářská Smiřice	OPŽP	5 667 712,00	3 811 505,00
Střední škola potravinářská Smiřice	Zateplení, teplovodní vytápění a tepelné čerpadlo - SŠ potravinářská Černožice	OPŽP	6 310 168,00	3 257 305,00
Dětský domov, základní škola a školní jídelna, Dolní Lánov 240	Zateplení objektů Dětského domova Dolní Lánov	OPŽP	7 422 185,00	2 272 185,00
Střední škola zemědělská a střední odborné učiliště chladicí a klimatizační techniky Kostelec nad Orlicí	Zateplení fasády a výměna oken přístavby školy VOŠ, SOŠ a SOU Kostelec nad Orlicí	OPŽP	15 381 141,00	5 852 772,00

198 513 642,34

PŘÍJEMCE	NÁZEV PROJEKTU	OPERAČNÍ PROGRAM	ROZPOČET KČ	DOTACE KČ
Projekty v oblasti regionálního rozvoje a informatiky				
Královéhradecký kraj	I. a VI. Technologické centrum a elektronická spisová služba Královéhradeckého kraje	IOP	48 423 104,00	41 159 638,40
Královéhradecký kraj	II. Digitální mapa veřejné správy - ÚKM a ÚAP Královéhradeckého kraje	IOP	18 184 600,00	15 456 910,00
Královéhradecký kraj	III. Digitalizace a ukládání	IOP	34 927 520,00	29 688 392,00
Královéhradecký kraj	IV. Vnitřní integrace úřadu a integrace s ISVS	IOP	21 670 000,00	18 419 500,00
Královéhradecký kraj	V. Datové sklady a nástroje BI Královéhradeckého kraje	IOP	12 000 000,00	10 200 000,00
Královéhradecký kraj	Regionální inovační strategie Královéhradeckého kraje	ROP SV	2 205 958,25	2 038 459,00
Královéhradecký kraj	Strategie integrované spolupráce česko-polského příhraničí	OPPS ČR-PR 2007-2013	6 875 643,00	5 844 296,00
			122 807 195,40	

Projekty v oblasti sociální				
Královéhradecký kraj	Transformace ÚSP pro tělesně postižené v Hořicích v Podkrkonoší - výstavba v lokalitě Hořice	IOP	23 149 687,00	22 544 829,00
Královéhradecký kraj	Transformace Barevných domků Hajnice - nákup a úpravy objektu v lokalitě Dvůr Králové nad Labem	IOP	6 555 757,00	5 562 632,00
Královéhradecký kraj	Transformace Barevných domků Hajnice - nákup a úpravy objektu v lokalitě Náchod	IOP	6 693 983,00	6 493 983,00
Královéhradecký kraj	Transformace Barevných domků Hajnice - rekonstrukce objektu v lokalitě Hradec Král. - Plotiště/L	IOP	10 674 369,00	10 424 369,00
Královéhradecký kraj	Transformace Barevných domků Hajnice - nákup a úpravy objektu v lokalitě Trutnov	IOP	4 800 443,45	4 341 462,45
Královéhradecký kraj	Služby sociální prevence v Královéhradeckém kraji II	OP LZZ	91 709 340,00	91 709 340,00
Královéhradecký kraj	Podpora sociální integrace obyvatel vyloučených lokalit v Královéhradeckém kraji III	OP LZZ	32 548 194,00	32 548 194,00

PŘÍJEMCE	NÁZEV PROJEKTU	OPERAČNÍ PROGRAM	ROZPOČET KČ	DOTACE KČ
Královéhradecký kraj	Rozvoj dostupnosti a kvality sociálních služeb v Královéhradeckém kraji III	OP LZZ	5 058 965,00	5 058 965,00
Královéhradecký kraj	Rozvoj dostupnosti a kvality sociálních služeb v Královéhradeckém kraji IV	OP LZZ	11 044 115,00	11 044 115,00

189 727 889,45

Projekty v oblasti vzdělávání a veřejné správy

Královéhradecký kraj	Rozvoj kompetencí řídicích pracovníků škol a školských zařízení Královéhradeckého kraje - Model profesního vzdělávání	OP VK	5 971 372,78	5 971 372,78
Královéhradecký kraj	Zvyšování kvality vzdělávání standardizací a zlepšováním řídicích procesů ve školách Královéhradeckého kraje	OP VK	17 028 392,16	17 028 392,16
Královéhradecký kraj	Rozvoj lektorského týmu a zvyšování nabídky vzdělávacích kurzů Krajského úřadu Královéhradeckého kraje	OP LZZ	2 599 432,38	2 209 517,52
Královéhradecký kraj	Stavební úpravy objektu Gymnázia J.K.Tyla	ROP SV	99 190 500,00	64 504 554,20

89 713 836,66

Projekty v oblasti rozvoje podnikatelského prostředí

Královéhradecký kraj	Centrum odborného vzdělávání pro nejmodernější technologie obrábění dřeva Střední uměleckoprůmyslová škola hudebních nástrojů a nábytku	ROP SV	14 832 824,81	12 300 561,52
Královéhradecký kraj	Podpora praktické výuky technických oborů na střední škole - SPŠ Trutnov	ROP SV	40 823 428,14	33 116 597,96
Královéhradecký kraj	Rekonstrukce pavilonu dřevařských oborů Střední školy, Základní školy a Mateřské školy, Hradec Králové, Štefánikova 549	ROP SV	18 825 437,96	15 839 221,26
Královéhradecký kraj	Centrum odborného vzdělávání pro elektrotechnický a strojírenský průmysl (Integrovaná střední škola Nová Paka)	ROP SV	16 002 234,46	10 911 547,34

PŘÍJEMCE	NÁZEV PROJEKTU	OPERAČNÍ PROGRAM	ROZPOČET KČ	DOTACE KČ
Střední škola technická a řemeslná, Nový Bydžov	Modernizace vybavení dílen praktického vyučování technických oborů SŠTŘ Nový Bydžov	ROP SV	2 134 819,76	1 814 596,79
Vyšší odborná škola a Střední průmyslová škola Jičín	Mechatronika prakticky	ROP SV	4 381 851,86	3 724 574,08

77 707 098,95**Projekty v oblasti rozvoje měst a obcí**

Královéhradecký kraj	Centrum odborného vzdělávání pro automobilový průmysl a dopravu, VOŠ a SOU Vocelova, Hradec Králové	ROP SV	34 887 625,66	30 530 378,21
Královéhradecký kraj	Centrum odborného vzdělávání v lesnictví, ČLA Trutnov	ROP SV	38 600 583,82	33 138 480,84
Královéhradecký kraj	Centrum odborného vzdělávání ve stavebnictví, VOŠ a SPŠ stavební, Náchod	ROP SV	28 999 348,00	22 468 275,89
Královéhradecký kraj	Centrum odborného vzdělávání ve strojírenství a OZE, SOŠ a SOU Hradební, Hradec Králové	ROP SV	24 747 282,70	20 834 206,62

106 971 341,56**Projekty v oblasti výzkumu a vývoje**

Královéhradecký kraj	Digitální planetárium v Hradci Králové	OP VaVpl	104 528 405,66	97 860 141,78
----------------------	--	----------	----------------	---------------

97 860 141,78**Projekty v oblasti rozvoje zdravotních služeb**

Královéhradecký kraj	Operační středisko Zdravotnické záchranné služby Královéhradeckého kraje	IOP	38 885 555,56	33 052 722,22
----------------------	--	-----	---------------	---------------

33 052 722,22

PŘÍJEMCE	NÁZEV PROJEKTU	OPERAČNÍ PROGRAM	ROZPOČET Kč	DOTACE Kč
Grantová schémata				
Královéhradecký kraj	GS 1.1 Podpora podnikání ve vybraných oblastech Královéhradeckého kraje	GS SROP	68 809 121,00	20 649 981,00
Královéhradecký kraj	GS 4.2.2 Podpora modernizace a rozšíření ubytovacích kapacit v Královéhradeckém kraji	GS SROP	46 936 386,00	12 303 915,00
Královéhradecký kraj	GS 3.2 Podpora medializace Královéhradeckého kraje prostřednictvím propagačních a informačních kampaní	GS SROP	34 190 017,00	26 392 070,00
Královéhradecký kraj	GS 4.2.1 Integrace obtížně zaměstnatelných skupin na území Královéhradeckého kraje	GS SROP	57 861 797,00	51 743 368,00
			111 089 334,00	

Zpráva o výsledcích hospodaření za rok 2013

I. Plnění úkolů v personální oblasti

V roce 2013 byl dodržen schválený průměrný přepočtený počet zaměstnanců ve výši 40 zaměstnanců (Usnesení č. ZK/26/1872/2012).

Ke dni 31. 12. 2013 bylo v organizaci zaměstnáno 38 zaměstnanců na základě pracovní smlouvy a 1 zaměstnanec na základě jmenování.

Organizace zaměstnávala ke dni 31. 12. 2013 jednu osobu se sníženou zdravotní schopností.

Zaměstnancům je stanovena měsíční smluvní mzda. Po ukončení zkušební doby je zaměstnancům přiznáno osobní ohodnocení.

II. Plnění úkolů v oblasti hospodaření

1. Výnosy organizace

Výnosy v tis. Kč	Plán 2013	Skutečnost 2013	Skutečnost 2012
Provozní příspěvek	5 523	5 523	5 694
Příspěvky na projekty	27 000	24 132	26 726
Tržby za služby	3 000	3 859	3 170
Dotace ze SR, EU	200	291	0
Ostatní příspěvky	0	0	0
Čerpání fondů	27	27	0
Kurzový zisk	0	3	0
Ostatní výnosy	30	303	90
CELKEM	35 780	34 138	35 590

Provozní příspěvek byl organizaci schválen ve výši 5 523 tis. Kč, tj. o 3 % nižší částka v porovnání s předchozím obdobím.

Účelově vázané příspěvky zřizovatele byly plánovány dle již schválených protokolů (případně specifikací) v předcházejících obdobích a dle předpokladu uzavírání nových protokolů a specifikací v roce 2013. Příspěvky na jednotlivé projekty byly v roce 2013 vždy schvalovány Radou Královéhradeckého kraje, a to dle potřeby zajistit přípravu, řízení a udržitelnost projektů Královéhradeckého kraje (případně jeho zřízených/založených organizací).

Tržby v rámci doplňkové činnosti byly pro rok 2013 plánovány s ohledem na smlouvy, u kterých byl předpoklad obnovení (uzavření) smluvních vztahů i v roce 2013. Uskutečněné tržby v roce 2013 byly realizovány ve vyšší míře proti plánu i proti minulému sledovanému období.

Organizace byla zapojena (jako partner projektu) do realizace dvou projektů („Úspěšná příprava a realizace projektů vyžaduje připravené lidi“ a „Digitální planetárium v Hradci Králové“), v rámci kterých čerpala dotační finanční prostředky ze státního rozpočtu a evropských fondů.

Ostatní výnosy byly v roce 2013 realizovány především na základě prodeje majetku, připsaných úroků na běžném účtu, čerpáním fondů apod.

2. Náklady organizace

Náklady v tis. Kč	Plán 2013	Skutečnost 2013	Skutečnost 2012
Spotřeba materiálu	900	814	977
Spotřeba energie	400	273	404
Opravy a údržba	200	202	213
Cestovné	300	235	315
Náklady na reprezentaci	50	51	85
Ostatní služby	9 300	8 980	9 550
Mzdy	15 100	15 287	14 988
OON	2 100	1 038	2 173
Zákonné odvody	5 850	5 215	5 125
Sociální náklady	520	559	495
Ostatní daně a poplatky	15	5	13
Dary	0	0	5
Kurzové ztráty	20	18	19
Pokuty a penále	0	0	0
Jiné ostatní náklady	50	53	126
Náklady z drobného majetku	500	691	534
Odpisy	400	394	97
Daň z příjmů	0	14	90
Kurzové ztráty	15	19	17
Pokuty a penále	0	0	0
Jiné ostatní náklady	50	126	119
Náklady z drobného majetku	300	534	0
Odpisy	100	97	28
Daň z příjmů	0	90	0
CELKEM	35 705	33 829	35 209

Náklady organizace byly počátkem roku rozpočtovány s ohledem na předpokládaný rozvoj činnosti organizace v roce 2013.

Členění a výše nákladů souvisí se zajištěním provozu organizace a s plněním jejích aktivit stanovených zřizovatelem v rámci hlavní činnosti a v rámci realizované doplňkové činnosti.

Hospodářský výsledek roku 2013, po zdanění daní z příjmu právnických osob, je ve výši 309 tis. Kč. Hospodářský výsledek bude, v případě schválení, použit na doplnění rezervního fondu organizace a fondu odměn.

3. Finanční majetek

Číslo účtu	Název účtu	Zůstatek k 31. 12. 2013 v Kč	Číslo bankovního účtu
261 0010	Valutová pokladna – GBP	479,18	
261 0020	Valutová pokladna – EUR	14 098,92	
261 0040	Valutová pokladna – USD	994,70	
261 0100	Pokladna – CZK	15 194,00	
263 0100	Ceniny – stravenky	0,00	
241 0100	Běžný účet	19 963 622,64	35–367350277/0100
241 0111	Běžný účet – krytí fondu odměn	362 380,96	35–367350277/0100
241 0114	Běžný účet – krytí rezerv. fondu	348 841,34	35–367350277/0100
241 0116	Běžný účet – krytí investičního fondu	579 742,61	35–367350277/0100
241.	Běžný účet – Digitální planetárium	63 288,98	107–1488130267/0100
243 0100	Běžný účet – FKSP	95 897,06	35–4044100247/0100
	Finanční majetek celkem	21 444 540,39	

4. Investice

Číslo účtu	Popis majetku	Zůstatek k 31. 12. 2013 v Kč
013.0100	Software	1 334 057,59
022.0100	Samostatné movité věci a soubory movit. věcí	495 589,80

V roce 2013 bylo pořízeno technické zhodnocení nehmotného investičního majetku ve výši 113 tis. Kč (technické zhodnocení software - redakční systém Marwel) a dále byla pořízena ve výši 128 tis. Kč nová webová prezentace organizace.

Struktura investičního majetku odpovídá zaměření činnosti organizace. Jedná se především o kancelářskou a výpočetní techniku a osobní automobil.

Organizace nevlastní žádné pozemky ani budovy.

Investiční majetek je odpisován dle odpisového plánu.

Téměř veškerý investiční majetek je umístěn v sídle organizace, s výjimkou redakčního systému Marwel, který je z technických důvodů umístěn ve společnosti QCM, s.r.o., Brno, webových stránek organizace, které jsou umístěny ve společnosti OPTIMATO s.r.o., Jaroměř, koše na tříděný odpad (ZŠ a MŠ Hradec Králové – Kukleny, ZŠ a MŠ Černíkovice, ZŠ a MŠ Prasek, SŠ a ZŠ Nové Město nad Metují) a drobného majetku umístěného v prostorách Krajského úřadu Královéhradeckého kraje (např. propagační panely).

III. Autoprovoz

Osobní automobil	SPZ	obsah	Průměrná spotřeba
Škoda Superb Leasingová smlouva č. 691434	4H5 7000	1 968	7,06
Renault Clio Evidence v majetku organizace	4H6 7059	1 149	5,80
Škoda Octavia Operativní leasing sml.č. 107/12	2SH 2529	1968	6,9
Škoda Rapid Operativní leasing sml. č. 822425	3AR 0879	1200	5,63

Vozidla byla využívána dle plánu jízd v rámci hlavní i doplňkové činnosti organizace. Záznamy o jízdách jsou vedeny v knihách jízd.

Zaměstnanci, kteří řídí služební automobily, jsou pravidelně proškolení a záznamy o proškolení jsou založeny u zaměstnankyně odpovědné za autoprovaz.

V roce 2013 nedošlo k žádné dopravní nehodě zaviněné provozem služebního automobilu Centra EP. Jsou prováděny pravidelné technické kontroly.

Vyšší poruchovost a náklady na opravy byly u vozidla Škoda Superb 4H5 7000 (rok výroby vozidla 2008).

IV. Plnění úkolů v oblasti nakládání s majetkem

Dlouhodobý nehmotný majetek

účet	Stav k 1. 1. 2013	Stav k 31. 12. 2013	oprávky	Zůstatková hodnota
013 0100	1 094 400,00	1 334 057,59	333 475,00	1 000 582,59

Drobný dlouhodobý nehmotný majetek

účet	Stav k 1. 1. 2013	Stav k 31. 12. 2013	oprávky	Zůstatková hodnota
018 0100	568 319,00	609 930,00	609 930,00	0,00

Samostatné movité věci a soubry movitých věcí

účet	Stav k 1. 1. 2013	Stav k 31. 12. 2013	oprávky	Zůstatková hodnota
022 0100	964 088,70	495 589,80	230 407,80	265 182,00

Drobný dlouhodobý hmotný majetek

účet	Stav k 1. 1. 2013	Stav k 31. 12. 2013	oprávky	Zůstatková hodnota
028 0100	6 844 089,71	5 856 018,55	5 856 018,55	0,00
028 0200	200 000,00	200 000,00	200 000,00	0,00

Hmotný majetek organizace je zastoupen především kancelářskou a výpočetní technikou, dále nábytkem a dalším potřebným vybavením pro provoz pracoviště.

Nehmotný majetek organizace tvoří licence k užívaným programům. Nejvyšší položkou je software – redakční systém Marwel (v pořizovací hodnotě 1 205 720,00 Kč).

Příspěvková organizace hospodaří s majetkem ve vlastnictví zřizovatele (majetkem svěřeným). Majetkem ve vlastnictví organizace je pouze drobný dlouhodobý hmotný majetek zachycený na analytickém účtu 028 0200 (koše na tříděný odpad ve výši 200 tis. Kč).

Majetek organizace je spravován tak, aby byl ve stavu odpovídajícím jeho použití. Jsou prováděny preventivní kontroly a prohlídky a v případě potřeby jsou opravy prováděny autorizovanými firmami.

V. Přehled o tvorbě a čerpání peněžních fondů**a) Fond dlouhodobého majetku**

účet	Stav k 1. 1. 2013	Tvorba 2013	Čerpání 2013	Stav k 31. 12. 2013
401 0100	1 419 707,00	393 600,00	239 657,59	1 265 764,59

b) Fond odměn

účet	Stav k 1. 1. 2013	Tvorba 2013	Čerpání 2013	Stav k 31. 12. 2013
411 0100	101 380,96	261 000,00	0	362 380,96

c) FKSP

účet	Stav k 1. 1. 2013	Tvorba 2013	Čerpání 2013	Stav k 31. 12. 2013
412 0100	91 096,88	152 152,49	135 075,00	108 174,37

d) Fond rezervní

účet	Stav k 1. 1. 2013	Tvorba 2013	Čerpání 2013	Stav k 31. 12. 2013
414 0100	113 837,99	262 003,35	27 000,00	348 841,34

e) Fond investiční

účet	Stav k 1. 1. 2013	Tvorba 2013	Čerpání 2013	Stav k 31. 12. 2013
416 0100	342 092,20	477 308,00	239 657,59	579 742,61

VI. Kontrolní činnost

Vnitřní finanční kontrola v organizaci dle zákona č. 320/2000 Sb. je prováděna na základě vnitřní směrnice, která upravuje provádění finanční kontroly v podmínkách organizace.

VII. Informace o výsledku inventarizace majetku a závazků

Inventarizace majetku a závazků organizace byla provedena v souladu s vnitřní směrnicí č. 5/2013 k provedení inventarizace majetku a závazků a dle Příkazu ředitelky č. 8/2013 ze dne 4. 11. 2013.

Fyzická inventarizace dlouhodobého nehmotného a hmotného majetku Centra EP byla zahájena dne 17. 12. 2013 a dne 18. 12. 2013 ukončena. Při inventarizaci nebyly zjištěny rozdíly mezi skutečností a účetní evidencí.

Škodní a likvidační komise obdržela na základě provedené fyzické inventarizace dlouhodobého majetku přehled majetku navrhaného k vyřazení, prodeji, přemístění, případně převodu zřizovateli.

Dokladová inventarizace účtů pohledávek a závazků byla provedena ke dni 31. 12. 2013. Při této inventarizaci nebyly nalezeny nedohledatelné položky, popřípadě položky určené k projednání likvidační komisí.

Inventarizační zápisy a inventurní soupisy jsou založeny v sídle organizace.

VIII. Pohledávky

Stav pohledávek ke dni 31. 12. 2013 činil 13 660 tis. Kč. Z toho pohledávky z obchodních vztahů 917 tis. Kč.

Nejvyšší položkou v rámci pohledávek jsou již Radou Královéhradeckého kraje schválené účelově vázané příspěvky, které mají být organizaci uhrazeny až v následujících obdobích (ve výši 11 490 tis. Kč).

Ke dni 31. 12. 2013 nebyly v organizaci evidovány nedobytné pohledávky. Pohledávky po splatnosti jsou evidovány v limitu do 30 dnů.

IX. Závazky

Stav krátkodobých závazků organizace ke dni 31. 12. 2013 byl ve výši 33 411 tis. Kč. Dlouhodobé závazky, úvěry ani finanční výpomoci organizace k 31. 12. 2013 nemá.

Krátkodobé závazky z obchodních vztahů byly evidovány ve výši 1 106 tis. Kč. Závazky k zaměstnancům a s nimi související závazky ze sociálního a zdravotního pojištění ve výši 1 713 tis. Kč.

Nejvyšší položkou v rámci krátkodobých závazků je položka zůstatků účelově vázaných příspěvků, které je organizace povinna do 31. 3. 2014 vrátit svému zřizovateli (ve výši 3 361 tis. Kč) a položka již Radou Královéhradeckého kraje schválených účelově vázaných příspěvků, které se převádějí k čerpání do následujících období (ve výši 26 558 tis. Kč).

Rozvaha

PŘÍSPĚVKOVÉ ORGANIZACE

Centrum EP, Soukenická 54, 500 03, Hradec Králové 3, Poradenské, organizační a expertní činnosti, IČ 71218840

sestavená k 31.12.2013

(v Kč, s přesností na dvě desetinná místa)

okamžik sestavení: 04.02.2014

Číslo položky	Název položky	Syntetický účet	č.ř.	1	2	3	4
				ÚČETNÍ OBDOBÍ			
				BĚŽNÉ			MINULÉ
BRUTTO	KOREKCE	NETTO					
	AKTIVA CELKEM	A. a B.	1	43 618 814,57	7 229 831,35	36 388 983,22	17 873 304,58
A.	Stálá aktiva	A.I. až A.IV.	2	8 513 887,94	7 229 831,35	1 284 056,59	1 438 539,00
I.	Dlouhodobý nehmotný majetek	A.I.1. až A.I.9.	3	1 943 987,59	943 405,00	1 000 582,59	1 048 800,00
1.	Nehmotné výsledky výzkumu a vývoje	012	4				
2.	Software	013	5	1 334 057,59	333 475,00	1 000 582,59	1 048 800,00
3.	Ocenitelná práva	014	6				
4.	Povolenky na emise a preferenční limity	015	7				
5.	Drobný dlouhodobý nehmotný majetek	018	8	609 930,00	609 930,00		
6.	Ostatní dlouhodobý nehmotný majetek	019	9				
7.	Nedokončený dlouhodobý nehmotný majetek	041	10				
8.	Uspořádací účet technického zhodnocení dlouhodobého nehmotného majetku	044	11				
9.	Poskytnuté zálohy na dlouhodobý nehmotný majetek	051	12				
II.	Dlouhodobý hmotný majetek	A.II.1. až A.II.10.	13	6 551 608,35	6 286 426,35	265 182,00	370 907,00
1.	Pozemky	031	14				
2.	Kulturní předměty	032	15				
3.	Stavby	021	16				
4.	Samostatné movité věci a soubory movitých věcí	022	17	495 589,80	230 407,80	265 182,00	370 907,00
5.	Pěstitelské celky trvalých porostů	025	18				
6.	Drobný dlouhodobý hmotný majetek	028	19	6 056 018,55	6 056 018,55		
7.	Ostatní dlouhodobý hmotný majetek	029	20				
8.	Nedokončený dlouhodobý hmotný majetek	042	21				
9.	Uspořádací účet technického zhodnocení dlouhodobého hmotného majetku	045	22				
10.	Poskytnuté zálohy na dlouhodobý hmotný majetek	052	23				
III.	Dlouhodobý finanční majetek	A.III.1. až A.III.8.	24				
1.	Majetkové účasti v osobách s rozhodujícím vlivem	061	25				
2.	Majetkové účasti v osobách s podstatným vlivem	062	26				
3.	Dluhové cenné papíry držené do splatnosti	063	27				
5.	Termínované vklady dlouhodobé	068	30				
6.	Ostatní dlouhodobý finanční majetek	069	31				
IV.	Dlouhodobé pohledávky	A.IV.1. až A.IV.7.	34	18 292,00		18 292,00	18 832,00
1.	Poskytnuté návratné finanční výpomoci dlouhodobé	462	35				
2.	Dlouhodobé pohledávky z postoupených úvěrů	464	36				
3.	Dlouhodobé poskytnuté zálohy	465	37	18 292,00		18 292,00	18 832,00
5.	Dlouhodobé pohledávky z nástrojů spolufinancovaných ze zahraničí	468	39				
6.	Ostatní dlouhodobé pohledávky	469	40				
7.	Dlouhodobé poskytnuté zálohy na trasfery	471	174				

Číslo položky	Název položky	Syntetický účet	č.ř.	1	2	3	4
				ÚČETNÍ OBDOBÍ			
				BĚŽNÉ			MINULÉ
BRUTTO	KOREKCE	NETTO					
B.	Oběžná aktiva	B.I. až B.III.	41	35 104 926,63		35 104 926,63	16 434 765,58
I.	Zásoby	B.I.1. až B.I.10.	42				
1.	Pořízení materiálu	111	43				
2.	Materiál na skladě	112	44				
3.	Materiál na cestě	119	45				
4.	Nedokončená výroba	121	46				
5.	Polotovary vlastní výroby	122	47				
6.	Výrobky	123	48				
7.	Pořízení zboží	131	49				
8.	Zboží na skladě	132	50				
9.	Zboží na cestě	138	51				
10.	Ostatní zásoby	139	52				
II.	Krátkodobé pohledávky	B.II.1 až B.II.28.	53	13 660 386,24		13 660 386,24	1 870 158,51
1.	Odběratelé	311	54	917 239,21		917 239,21	1 069 809,12
4.	Krátkodobé poskytnuté zálohy	314	57	540,00		540,00	88 196,15
5.	Jiné pohledávky z hlavní činnosti	315	58				
6.	Poskytnuté návratné finanční výpomoci krátkodobé	316	59				
10.	Pohledávky za zaměstnanci	335	63	196,00		196,00	
11.	Zúčtování s institucemi sociálního zabezpečení a zdravotního pojištění	336	64				
12.	Daň z příjmů	341	65	14 844,00		14 844,00	
13.	Jiné přímé daně	342	66				
14.	Daň z přidané hodnoty	343	67				
15.	Jiné daně a poplatky	344	68	1 562,00		1 562,00	
16.	Pohledávky za vybranými ústředními vládními institucemi	346	69				
17.	Pohledávky za vybranými místními vládními institucemi	348	70	11 489 814,00		11 489 814,00	-864 000,00
18.	Pohledávky za účastníky sdružení	351	71				
23.	Krátkodobé pohledávky z nástrojů spolufinancovaných ze zahraničí	371	76				
24.	Krátkodobé poskytnuté zálohy na transfery	373	77				
25.	Náklady příštích období	381	78	975 096,95		975 096,95	1 316 618,57
26.	Příjmy příštích období	385	79	154 014,54		154 014,54	
27.	Dohadné účty aktivní	388	80	86 456,54		86 456,54	208 332,67
28.	Ostatní krátkodobé pohledávky	377	81	20 623,00		20 623,00	51 202,00
III.	Krátkodobý finanční majetek	B.III.1. až B.III.17.	84	21 444 540,39		21 444 540,39	14 564 607,07
1.	Majetkové cenné papíry k obchodování	251	85				
2.	Dluhové cenné papíry k obchodování	253	86				
3.	Jiné cenné papíry	256	87				
4.	Termínované vklady krátkodobé	244	88				
5.	Jiné běžné účty	245	89				
9.	Běžný účet	241	93	21 317 876,53		21 317 876,53	14 459 972,69
10.	Běžný účet FKSP	243	94	95 897,06		95 897,06	92 186,18
15.	Ceniny	263	99				
16.	Peníze na cestě	262	100				
17.	Pokladna	261	101	30 766,80		30 766,80	12 448,20

Číslo položky	Název položky	Syntetický účet	Číslo řádku	ÚČETNÍ OBDOBÍ	
				1	2
				BĚŽNÉ	MINULÉ
	PASIVA CELKEM	C. a D.	102	36 388 983,22	17 873 304,58
C.	Vlastní kapitál	C.I. až C.IV.	103	2 978 100,59	2 595 618,38
I.	Jmění účetní jednotky a upravující položky	C.I.1. až C.I.7.	104	1 265 764,59	1 419 707,00
1.	Jmění účetní jednotky	401	105	1 265 764,59	1 419 707,00
3.	Transfery na pořízení dlouhodobého majetku	403	107		
4.	Kurzové rozdíly	405	109		
5.	Oceňovací rozdíly při prvotním použití metody	406	110		
6.	Jiné oceňovací rozdíly	407	111		
7.	Opravy minulých období	408	112		
II.	Fondy účetní jednotky	C.II.1. až C.II.6.	113	1 399 139,28	648 408,03
1.	Fond odměn	411	114	362 380,96	101 380,96
2.	Fond kulturních a sociálních potřeb	412	115	108 174,37	91 096,88
3.	Rezervní fond tvořený ze zlepšeného výsledku hospodaření	413	116	348 841,34	113 837,99
4.	Rezervní fond z ostatních titulů	414	117		
5.	Fond reprodukce majetku, investiční fond	416	118	579 742,61	342 092,20
6.	Ostatní fondy	419	119		
III.	Výsledek hospodaření	C.III.1. až C.III.3.	120	313 196,72	527 503,35
1.	Výsledek hospodaření běžného účetního období	493	121	308 696,72	527 503,35
2.	Výsledek hospodaření ve schvalovacím řízení	431	122		
3.	Výsledek hospodaření minulých účetních období	432	123	4 500,00	
D.	Cizí zdroje	D.I. až D.III.	124	33 410 882,63	15 277 686,20
I.	Rezervy	D.I.1.	127		
1.	Rezervy	441	128		
II.	Dlouhodobé závazky	D.II.1. až D.II.9.	129		
1.	Dlouhodobé úvěry	451	130		
2.	Přijaté návratné finanční výpomoci dlouhodobé	452	131		
4.	Dlouhodobé přijaté zálohy	455	134		
7.	Dlouhodobé závazky z nástrojů spolufinancovaných ze zahraničí	458	137		
8.	Ostatní dlouhodobé závazky	459	138		
9.	Dlouhodobé přijaté zálohy na transfery	472	177		
III.	Krátkodobé závazky	D.III.1. až D.III.34.	139	33 410 882,63	15 277 686,20
1.	Krátkodobé úvěry	281	140		
4.	Jiné krátkodobé půjčky	289	143		
5.	Dodavatelé	321	144	1 105 915,52	490 481,30
7.	Krátkodobé přijaté zálohy	324	147		79 839,88
9.	Přijaté návratné finanční výpomoci krátkodobé	326	149		
13.	Zaměstnanci	331	153	1 100 736,00	895 116,00
14.	Jiné závazky vůči zaměstnancům	333	154	44 400,00	19 180,00
15.	Zúčtování s institucemi sociálního zabezpečení a zdravotního pojištění	336	155	568 180,00	505 567,00
16.	Daň z příjmů	341	156		59 592,00
17.	Jiné přímé daně	342	157	166 983,00	143 345,00
18.	Daň z přidané hodnoty	343	158	171 005,00	75 089,20
19.	Jiné daně a poplatky	344	159		
20.	Závazky k osobám mimo vybrané vládní instituce	345	178		
21.	Závazky k vybraným ústředním vládním institucím	347	160		
22.	Závazky k vybraným místním vládním institucím	349	161	3 360 842,22	12 757 780,67
23.	Závazky k účastníkům sdružení	352	162		
29.	Krátkodobé závazky z nástrojů spolufinancovaných ze zahraničí	372	168		
30.	Krátkodobé přijaté zálohy na transfery	374	169	103 945,28	
31.	Výdaje příštích období	383	170	167 452,64	
32.	Výnosy příštích období	384	171	26 558 434,23	
33.	Dohadné účty pasivní	389	172		178 020,95
34.	Ostatní krátkodobé závazky	378	173	62 988,74	73 674,20

Výkaz zisku a ztráty PŘÍSPĚVKOVÉ ORGANIZACE

Centrum EP, Soukenická 54, 500 03, Hradec Králové 3, Poradenské, organizační a expertní činnosti, IČ 71218840
sestavený k 31.12.2013
(v Kč, s přesností na dvě desetinná místa)
okamžik sestavení: 04.02.2014

Číslo položky	Název položky	Syntetický účet	č.ř.	1	2	3	4
				ÚČETNÍ OBDOBÍ			
				BĚŽNÉ		MINULÉ	
		Hlavní činnost	Hospodářská č.	Hlavní činnost	Hospodářská č.		
A.	NÁKLADY CELKEM	A.I. až A.V.	1	30 221 974,50	3 607 402,59	32 113 484,63	3 095 295,01
I.	Náklady z činnosti	A.I.1. až A.I.36.	2	30 203 840,71	3 593 292,59	32 094 181,24	3 005 295,01
1.	Spotřeba materiálu	501	3	655 949,22	158 308,86	935 911,99	41 172,35
2.	Spotřeba energie	502	4	251 335,84	21 760,52	387 477,15	16 748,15
3.	Spotřeba jiných neskladovatelných dodávek	503	5				
4.	Prodané zboží	504	6				
5.	Aktivace dlouhodobého majetku	506	114				
6.	Aktivace oběžného majetku	507	115				
7.	Změna stavu zásob vlastní výroby	508	116				
8.	Opravy a udržování	511	7	202 101,96		212 895,96	
9.	Cestovné	512	8	229 698,30	5 463,00	311 256,30	3 741,00
10.	Náklady na reprezentaci	513	9	48 515,51	2 479,78	66 948,06	18 333,90
11.	Aktivace vnitroorganizačních služeb	516	117				
12.	Ostatní služby	518	10	7 220 540,92	1 759 762,37	7 783 451,80	1 766 823,43
13.	Mzdové náklady	521	11	15 076 441,00	1 248 762,00	16 298 616,00	861 554,99
14.	Zákonné sociální pojištění	524	13	4 831 333,00	383 847,00	4 832 653,00	291 920,01
15.	Jiné sociální pojištění	525	14	64 423,00			
16.	Zákonné sociální náklady	527	15	493 548,49		494 467,39	
17.	Jiné sociální náklady	528	16				
18.	Daň silniční	531	17		948,00	5 361,00	
19.	Daň z nemovitostí	532	18				
20.	Jiné daně a poplatky	538	19	4 260,00		7 810,00	
22.	Smluvní pokuty a úroky z prodlení	541	21				
23.	Jiné pokuty a penále	542	22				
24.	Dary	543	23				5 000,00
25.	Prodaný materiál	544	24				
26.	Manka a škody	547	25			504,00	
27.	Tvorba fondů	548	26				
28.	Odpisy dlouhodobého majetku	551	27	393 600,00		97 185,00	
29.	Prodaný dlouhodobý nehmotný majetek	552	28				
30.	Prodaný dlouhodobý hmotný majetek	553	29				
31.	Prodané pozemky	554	30				
32.	Tvorba a zúčtování rezerv	555	31				
33.	Tvorba a zúčtování opravných položek	556	32				
34.	Náklady z vyřazených pohledávek	557	33				
35.	Náklady z drobného dlouhodobého majetku	558	118	691 056,48		533 671,68	
36.	Ostatní náklady z činnosti	549	34	41 036,99	11 961,06	125 971,91	1,18
II.	Finanční náklady	A.II.1. až A.II.5.	35	18 133,79		19 303,39	
1.	Prodané cenné papíry a podíly	561	36				
2.	Úroky	562	37				
3.	Kurzové ztráty	563	38	18 133,79		19 303,39	
4.	Náklady z přecenění reálnou hodnotou	564	39				
5.	Ostatní finanční náklady	569	40				

Číslo položky	Název položky	Syntetický účet	č.ř.	1	2	3	4
				ÚČETNÍ OBDOBÍ			
				BĚŽNÉ		MINULÉ	
				Hlavní činnost	Hospodářská č.	Hlavní činnost	Hospodářská č.
III.	Náklady na transfery	A.III.1. až A.III.2.	41				
1.	Náklady vybraných ústředních vládních institucí na transfery	571	42				
2.	Náklady vybraných místních vládních institucí na transfery	572	43				
V.	Daň z příjmů	A.V.1. až A.V.2.	119		14 110,00		90 000,00
1.	Daň z příjmů	591	111		14 110,00		90 000,00
2.	Dodatečné odvody daně z příjmů	595	112				

Číslo položky	Název položky	Syntetický účet	č.ř.	1	2	3	4
				ÚČETNÍ OBDOBÍ			
				BĚŽNÉ		MINULÉ	
				Hlavní činnost	Hospodářská č.	Hlavní činnost	Hospodářská č.
B.	VÝNOSY CELKEM	B.I. až B.V.	53	30 221 974,50	3 916 099,31	32 496 044,28	3 240 238,71
I.	Výnosy z činnosti	B.I.1. až B.I.17.	54	329 274,21	3 854 879,87	13 421,61	3 240 238,71
1.	Výnosy z prodeje vlastních výrobků	601	55				
2.	Výnosy z prodeje služeb	602	56	4 132,00	3 854 879,87		3 169 648,08
3.	Výnosy z pronájmu	603	57				
4.	Výnosy z prodaného zboží	604	58				
8.	Jiné výnosy z vlastních výkonů	609	62				
9.	Smluvní pokuty a úroky z prodlení	641	71				
10.	Jiné pokuty a penále	642	72				
11.	Výnosy z vyřazených pohledávek	643	73				
12.	Výnosy z prodeje materiálu	644	74				
13.	Výnosy z prodeje dlouhodobého nehmotného majetku	645	75	800,00			
14.	Výnosy z prodeje dlouhodobého hmotného majetku kromě pozemků	646	76	195 400,00			
15.	Výnosy z prodeje pozemků	647	77				
16.	Čerpání fondů	648	78	27 000,00			
17.	Ostatní výnosy z činnosti	649	79	101 942,21		13 421,61	70 590,63
II.	Finanční výnosy	B.II.1. až B.II.6.	80	4 668,05		5 545,48	
1.	Výnosy z prodeje cenných papírů a podílů	661	81				
2.	Úroky	662	82	1 731,65		5 545,48	
3.	Kurzové zisky	663	83	2 936,40			
4.	Výnosy z přecenění reálnou hodnotou	664	84				
6.	Ostatní finanční výnosy	669	86				
IV.	Výnosy z transferů	B.IV.1. až B.IV.2.	97	29 888 032,24	61 219,44	32 477 077,19	
1.	Výnosy vybraných ústředních vládních institucí z transferů	671	98				
2.	Výnosy vybraných místních vládních institucí z transferů	672	99	29 888 032,24	61 219,44	32 477 077,19	
C.	VÝSLEDEK HOSPODAŘENÍ		109				
1.	Výsledek hospodaření před zdaněním	B. - (A.I. až A.IV.)	110		322 806,72	382 559,65	234 943,70
2.	Výsledek hospodaření běžného účetního období	B. - A.	120		308 696,72	382 559,65	144 943,70



Centrum EP

Soukenická 54
500 03 Hradec Králové

Centrum evropského projektování a.s.

Československé armády 954/7
500 03 Hradec Králové

www.cep-rra.cz