



Výroční zpráva  
2014



---

## Obsah

Úvodní slovo.....	4
Základní údaje, správní a organizační struktura.....	5
Aktivity CIRI.....	7
Významné projekty a činnosti .....	10
Centrum rozvoje a inovací.....	10
Centrum investic .....	17
Centrum ESF .....	22
Centrum sdílených služeb .....	24
Centrum průmyslových zón .....	30
Přehledy projektů .....	31
Zpráva o výsledcích hospodaření .....	40
Použité zkratky .....	52

## Úvodní slovo

Vážení zastupitelé, vážení partneři, dámy a pánové,

dovoluji si vám předložit výroční zprávu Centra investic, rozvoje a inovací. Právě v uplynulém roce jsme mohli oslavit 10 let našeho úspěšného působení v oblasti regionálního rozvoje. Během tohoto období se nám podařilo stát se respektovanou odbornou agenturou a především jednou z významných součástí regionálního rozvoje Královéhradeckého kraje.

Naši projektoví manažeři pracovali na desítkách významných projektů podpořených z finančních zdrojů Evropské unie. Napomohli tak realizovat investice v řádech miliard korun do silnic, vzdělávacích institucí, zdravotnictví, sociálních služeb, výzkumných institucí, kultury, cestovního ruchu a dalších oblastí. Vedle toho se též nepřetržitě věnujeme strategickému plánování, zpracovávání odborných studií, výzkumů, analýz a koncepcí pro Královéhradecký kraj, obce, místní akční skupiny, státní instituce a další subjekty.

Velmi intenzivně se v současném období zabýváme přípravou našeho kraje na nové programové období EU 2014 - 2020. Zprovozňujeme internetovou platformu „partnerství“, která poskytuje aktuální informace důležité pro včasnost a efektivní připravenost území na čerpání evropských prostředků.

Další významnou součástí našich aktivit je podpora výzkumu, vývoje a inovací. Spolupráce s regionálními subjekty je intenzivně rozvíjena mimo jiné na základech budované Platformy investic, rozvoje a inovací Královéhradeckého kraje. V roce 2014 jsme sestavili nový tým odborníků, kteří se soustředěně věnují rozvoji průmyslových zón Královéhradeckého kraje.

Nad tento rámec se naše organizace rovněž zapojuje do přeshraniční a mezinárodní spolupráce Královéhradeckého kraje a rozvíjí spolupráci s Reprezentací Královéhradeckého a Jihočeského kraje v Bruselu.

Naší snahou a cílem je udržet a posilovat naši roli a postavení, pracovat pružně a kvalitně, být důležitou součástí regionální politiky kraje, napomáhat komplexnímu vyváženému rozvoji našeho regionu. Jsem přesvědčena, že takto nastavený směr je účelný a efektivní pro Královéhradecký kraj, všechny jeho partnery a především pro občany, kteří na území našeho kraje žijí.

Děkuji vám za podporu naší organizace a těším se na další spolupráci s vámi.



**RNDr. Zita Kučerová. Ph.D.**  
ředitelka

**Zita Kučerová**

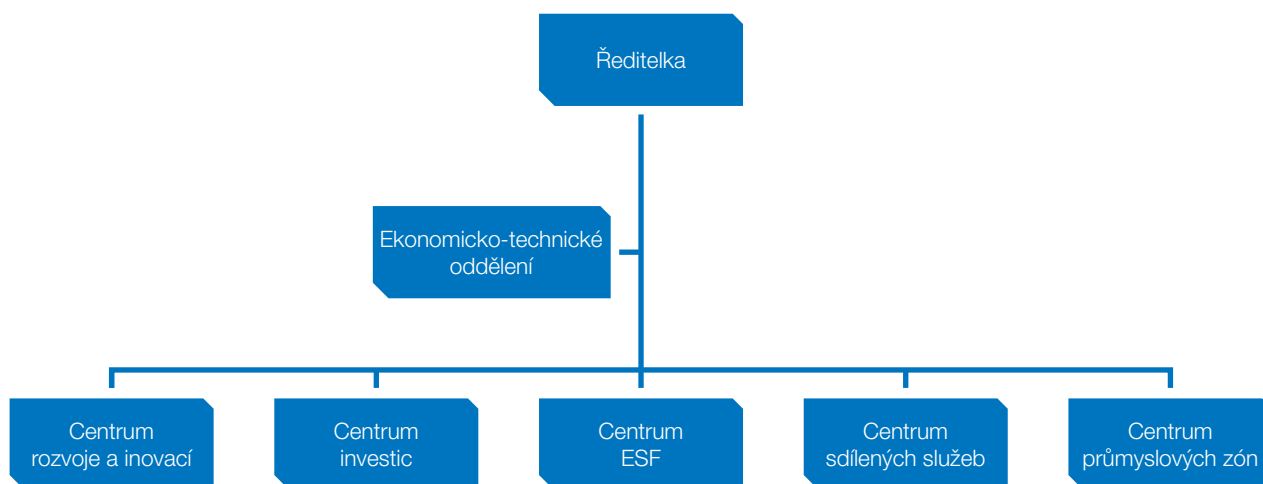
## Základní údaje, správní a organizační struktura

<b>Název</b>	Centrum investic, rozvoje a inovací
<b>Původní název</b>	Centrum EP
<b>Zkrácený název</b>	CIRI
<b>Působnost</b>	regionální rozvojová agentura Královéhradeckého kraje
<b>Zastoupení</b>	RNDr. Zita Kučerová, Ph.D., ředitelka
<b>Právní forma</b>	příspěvková organizace
<b>Sídlo</b>	Soukenická 54, 500 03 Hradec Králové
<b>Identifikační číslo</b>	71218840
<b>Daňové id. číslo</b>	CZ71218840
<b>Bankovní spojení</b>	35-0367350277/0100, Komerční banka
<b>Datum vzniku</b>	1. června 2004
<b>Kontakt</b>	+420 495 817 802, info@cirihk.cz
<b>ID datové schránky</b>	9uekgyt
<b>Web</b>	www.cirihk.cz
<b>Profil zadavatele</b>	<a href="https://zakazky.cenakhk.cz/profile_display_6.html">https://zakazky.cenakhk.cz/profile_display_6.html</a>

Gesčním odborem příspěvkové organizace byl Odbor investic Krajského úřadu Královéhradeckého kraje.

## Organizační struktura CIRI

V roce 2014 došlo k zeštíhlení organizační struktury CIRI do 5 center:



Centrum investic, rozvoje a inovací, regionální rozvojová agentura Královéhradeckého kraje, je přímým nástupcem Centra EP. Organizace byla založena v roce 2004. Je významným partnerem obcí, měst a dalších aktérů regionálního rozvoje. Přípravuje a řídí investice a projekty EU Královéhradeckého kraje, organizuje veřejné zakázky a centrální nákupy pro Královéhradecký kraj a jím zřízené příspěvkové organizace nebo založené obchodní společnosti. Posiluje roli výzkumu, vývoje a inovací v regionálním rozvoji a vytváří prostředí pro zvýšení konkurenceschopnosti kraje. Pracuje rovněž na projektech nadregionálního charakteru, zapojuje se též do mezinárodní spolupráce.

V roce 2014 byly ukončeny projekty, které přinesly do Královéhradeckého kraje **819 185 886 Kč**, z toho byla výše dotace **675 834 922 Kč**. Pro další období realizujeme projekty s předpokládanou investicí do regionu ve výši **1 249 107 702 Kč** s očekávanou dotací **1 166 668 739 Kč**.

## Aktivity CIRI

### Centrum rozvoje a inovací

Centrum rozvoje a inovací poskytuje v oblasti regionálního rozvoje a strategického plánování různým cílovým skupinám komplexní služby vedoucí k udržitelnému rozvoji regionu a jeho konkurenceschopnosti. Dále rozvíjí výzkumný a inovační systém Královéhradeckého kraje, podporuje spolupráci klíčových partnerů v regionu v oblasti výzkumu, inovací a ekonomického rozvoje za účelem zvyšování konkurenceschopnosti regionu. Zajišťuje též služby v oblasti dotačního managementu od vyhledání vhodného zdroje financování včetně možné dotace, přes zpracování žádosti o dotaci, samotné řízení projektu až po činnosti potřebné ve fázi udržitelnosti projektů.

#### V oblasti regionálního rozvoje poskytuje Centrum rozvoje a inovací zejména tyto služby:

- příprava kraje a regionálních partnerů na programové období EU 2014+ a vytváření podmínek pro čerpání finančních prostředků Evropské unie
- zpracování strategických plánů, rozvojových koncepcí a tematických analýz, průzkumů a studií, tvorba a řízení integrovaných nástrojů
- vytváření implementačních mechanismů rozvojových programů a strategických plánů, evaluační činnost, monitoring
- rozvojové projekty mezinárodní spolupráce, výměna informací se zahraničními subjekty, metodická pomoc pro evropské regiony
- poradenská, organizační, lektorská a expertní činnost v oblasti regionálního rozvoje, spolupráce s partnery za účelem rozvoje regionu

#### V oblasti výzkumu a inovací poskytuje Centrum rozvoje a inovací zejména tyto služby:

- tvorba, aktualizace, implementace a monitoring koncepčních dokumentů v oblasti výzkumu, vývoje a inovací
- podpora implementace principů inteligentní specializace (RIS3) na území Královéhradeckého kraje
- spolupráce s výzkumnou sférou, aplikační sférou a zprostředkujícími organizacemi v oblasti výzkumu, vývoje a inovací

- podpora rozvoje sociálního podnikání s důrazem na všechny fáze životního cyklu sociálního podniku (idea, založení, růst); příklady dobré praxe a navazování kontaktů

#### V oblasti dotačního managementu poskytuje Centrum rozvoje a inovací zejména tyto služby:

- vyhledávání vhodného zdroje financování projektového záměru
- příprava projektů včetně zpracování žádosti o dotaci z evropských zdrojů
- realizace a udržitelnost investičních, neinvestičních a mezinárodních projektů
- poradenské, koordinační a expertní činnosti při tvorbě a realizaci projektů

### Centrum investic

Centrum investic zajišťuje přípravu, realizaci a udržitelnost projektů zřizovatele, v rámci doplňkové činnosti i pro další subjekty, poskytuje poradenské, koordinační a expertní činnosti při tvorbě a realizaci projektů, sleduje evropskou problematiku a informuje o dotačních příležitostech, dohlíží na dodržení specifických podmínek operačních programů a podílí se též na organizaci veřejných zakázek v souladu s platnou legislativou a podmínkami operačních programů.

#### Činnosti Centra investic lze rozdělit na dvě základní oblasti:

- zajištění dotačního managementu při přípravě, realizaci a udržitelnosti projektů v oblasti životního prostředí zaměřených zejména na:
  - přírodu a krajinu – vyhledávání území soustav Natura 2000
  - snižování energetické náročnosti budov z oblasti zdravotnictví, školství a sociální oblasti
  - stabilizace sesuvů skalních svahů
  - povodňová rizika – identifikace rizik na toku řeky Labe
  - ostatní úspory s využitím metody EPC

■ zajištění dotačního managementu při přípravě, realizaci a udržitelnosti technických a infrastrukturních projektů Královéhradeckého kraje zahrnuje:

- projekty k rozvoji dopravní infrastruktury na komunikacích II. a III. třídy
- projekty implementace eGovernmentové strategie do veřejné správy
- a projekty zaměřené na investiční část sociální transformace sociálních služeb

## Centrum ESF

Centrum ESF realizuje projekty, které jsou financovány z Evropského sociálního fondu prostřednictvím Operačního programu lidské zdroje a zaměstnanost a státního rozpočtu České republiky.

### Centrum ESF především:

- zajišťuje přípravu, realizaci a udržitelnost neinvestičních projektů pro zřizovatele
- podílí se na realizaci vybraných aktivit projektu
- organizuje semináře a odborné konzultace, které jsou součástí aktivit projektů
- poskytuje poradenské a koordinační služby při tvorbě a realizaci projektů
- sleduje evropskou problematiku a informuje o dotačních příležitostech
- dohlíží na dodržení specifických podmínek operačních programů
- organizuje veřejné zakázky v souladu s platnou legislativou a podmínkami operačních programů

## Centrum sdílených služeb

Úkolem Centra sdílených služeb je poskytovat podpůrné služby Královéhradeckému kraji a jím zřizovaným příspěvkovým organizacím a založeným obchodním společnostem v oblasti veřejných zakázek a centrálního nákupu vybraných

komodit. Jedná se např. o elektrickou energii, plyn, mobilní i pevné telekomunikační služby, tiskové prostředí, které jsou realizovány pro 144 pověřujících zadavatelů.

### Hlavní náplní činnosti Centra sdílených služeb je:

- evidence a správa veřejných zakázek prostřednictvím elektronického nástroje pro Královéhradecký kraj, jím zřizované příspěvkové organizace a založené obchodní společnosti
- administrace elektronického nástroje pro řízení veřejných zakázek Královéhradeckého kraje, jím zřizovaných příspěvkových organizací a založených obchodních společností
- poskytování podpory organizacím kraje v oblasti veřejných zakázek.
- audit nákupů, tj. provádění analýz nákladů a odběratelských smluv s cílem nalezení příležitosti pro snížení nákladů pro Královéhradecký kraj
- analýza a průzkum relevantních trhů
- shromažďování podkladů a požadavků na nákup komodit centrálním zadavatelem nebo zastupujícím zadavatelem pro Královéhradecký kraj
- provádění komoditní analýzy a stanovení resortních pravidel pro centrální nákup
- realizace zadávacích řízení, především pak centralizované zadávání
- měření a hodnocení dosažených úspor a očekávané kvality dodávek
- odborná doporučení a konzultace pro zefektivnění nákupních procesů

## Centrum průmyslových zón

Toto centrum bylo zřízeno v CIRI v roce 2014 pro zkvalitnění garance realizace průmyslových zón, ve kterých je partnerem investorů a státu podporujícího budoucí investory v zónách také Královéhradecký kraj. I ten se částečným finančním příspěvkem podílí na přípravě a realizaci těchto zón právě prostřednictvím CPZ.



Prakticky každý kraj v České republice, který na svém území realizuje nové průmyslové zóny, má za povinnost od poskytovatele dotace do těchto zón vytvořit tým odborníků, kteří zajišťují jejich administraci, přípravu a realizaci. Takovýto tým technicko-ekonomických odborníků je novou součástí CIRI. Agentura dlouhodobě realizuje podobné projekty z evropských zdrojů, CPZ realizuje projekty financované ze zdrojů národních.

Jeho úkolem není jenom převzít úkol řádného proinvestování národních zdrojů pro strategické investory v ČR, respektive v KHK, ale podílet se na projektu už od jeho zamýšleného vzniku. To znamená spolupracovat s příslušnými rezorty a jejich úředníky na přípravě usnesení vlády, které je základním kamenem pro financování a realizaci podpory strategických investorů v KHK, ale také na zpracování příslušného memoranda, kde se všechny zainteresované strany zaváží ke spolupráci. Jeho výsledkem jsou podpora a přivedení nových investorů do lokality KHK, popřípadě podpory stávajících investorů, v jejímž čele je v KHK např. Škoda Auto a.s.

Konečným výsledkem této snahy je vytvoření nových pracovních míst v kraji a zkvalitnění potřebné infrastruktury (v dopravě, životním prostředí, volnočasových a sociálních aktivitách atd.).

V současné době na níže uvedených projektech pracuje pětičlenný tým. Zahajovaná Průmyslová zóna Solnice – Kvasiny (je přímo projektem Královéhradeckého kraje) však bude zahrnovat výrazně větší množinu projektů pro zajištění všech jejích potřeb. V roce 2015 budou zahájeny první přípravné práce na této průmyslové zóně, která se bude realizovat přinejmenším do roku 2020.

Je velmi pravděpodobné, že bude muset být tým pracovníků rozšířen kromě vedoucího centra, který je zároveň výkonným pracovníkem, na tři techniky, minimálně jednoho ekonoma a administrativní posilu pro podporu a pomoc všem lidem tzv. v terénu a na přípravě dílčích projektů.

Zároveň je třeba pokračovat v pracích na průmyslové zóně ve Vrchlabí, která by měla být dokončena do konce roku 2016.

## Významné projekty a činnosti

### Centrum rozvoje a inovací

#### Program rozvoje Královéhradeckého kraje 2014 – 2016

V roce 2014 byl zpracován Program rozvoje Královéhradeckého kraje 2014 - 2016 (PRKHK), který představuje programový (implementační, akční) dokument Strategii rozvoje Královéhradeckého kraje 2014 – 2020 (SRKHK), jenž je nedílnou součástí koncepčního přístupu k rozvoji kraje jako regionu. PRKHK obsahuje rozpracování strategických cílů SRKHK do úrovně opatření. Součástí opatření jsou jejich popis, návrhy aktivit, cílové skupiny, implementující subjekty, dotační zdroje a vazba na oborové koncepce KHK.

#### Monitoring Programu rozvoje Královéhradeckého kraje 2011 – 2013

V roce 2014 probíhal průběžný monitoring Programu rozvoje Královéhradeckého kraje 2011 – 2013. K věcnému a finančnímu hodnocení realizace programu rozvoje kraje slouží monitorovací indikátory a databáze projektů podpořených z fondů Evropské unie i v rámci dotačních titulů Královéhradeckého kraje. Výstupem je roční monitorovací zpráva za rok 2012.

#### Integrovaná strategie rozvoje regionu

V rámci přípravy tzv. integrované strategie rozvoje regionu byly zpracovány podklady potřebné k přípravě Královéhradeckého kraje na nové programové období EU 2014 – 2024, dosavadními výstupy jsou např. absorpční kapacita kraje v rámci operačních programů, návrh Regionálního akčního plánu KHK a rozvoj spolupráce v regionu (setkání regionálních partnerů, webové stránky [www.partnerstvi.eu](http://www.partnerstvi.eu), jednání Regionální stálé konference apod.).

#### Program rozvoje cestovního ruchu Královéhradeckého kraje 2014 – 2020

V první polovině roku 2014 byly zahájeny práce na novém zásadním strategickém dokumentu Královéhradeckého kraje. Během roku byla zpracována analytická část, poté se zapojením široké škály partnerů rovněž strategická část. V roce 2015 bude navazovat vytvoření akčního plánu a finančního rámce programu.

#### Platforma investic, rozvoje a inovací Královéhradeckého kraje

Centrum investic, rozvoje a inovací v roli hlavního koordinátora realizuje projekt Platformy investic, rozvoje a inovací Královéhradeckého kraje, jehož cílem je posílení vzájemné spolupráce klíčových partnerů v Královéhradeckém kraji v oblasti ekonomického rozvoje, lákání investorů a podpory inovačního potenciálu regionu. V rámci fungování Platformy poskytujeme poradenské služby při financování výzkumu a inovací nebo asistenci při transferu technologií. Zároveň je nezbytné zdůraznit vazbu aktivit Platformy na implementaci Strategie chytré specializace v Královéhradeckém kraji. Ke vzájemnému propojení dochází především při podpoře progresivních odvětví Královéhradeckého kraje v oblasti vědy, výzkumu a inovací. Společně s dalšími partnery Platformy, ke kterým patří Královéhradecký kraj, město Hradec Králové, agentura CzechInvest, Technologické centrum Hradec Králové a Krajská hospodářská komora Královéhradeckého kraje, jsme v roce 2014 realizovali konference a semináře na aktuální témata výše uvedených oblastí. Jednou z velmi úspěšných akcí byl seminář pro firmy zaměřený na daňové odpočty na výzkum a vývoj, které jsou zajímavým doplňkem ke stávajícím nástrojům investiční podpory pro rozvoj firemního výzkumu a vývoje. Další akcí, která navázala na spolupráci regionálních subjektů v rámci Platformy, byla série říjnových seminářů nazvaná „Setkání inovačních firem aneb regionem za výzkumem“. Podnikatelé, zástupci výzkumných organizací, inovativních firem, veřejné správy a dalších institucí se během měsíce října setkali v Jičíně, Náchodě, Trutnově a Hradci Králové na seminářích, na kterých získali aktuální informace o možnostech financování výzkumu, vývoje a inovací v novém programovém období.



Platforma investic  
rozvoje a inovací  
Královéhradeckého kraje

#### Integrovaná strategie rozvoje kultury na období 2014 – 2020

Konzultanti CIRI v rámci metodické podpory Ministerstva kultury ČR pro nadcházející programové období EU zpracovali komplexní strategický dokument podpory rozvoje kultury v České republice. Do tvorby bylo zapojeno široké spektrum odborných institucí.

### Podklady pro Státní kulturní politiku 2015 – 2020

V rámci metodické podpory Ministerstva kultury ČR připravilo CIRI několik stěžejních částí nové Státní kulturní politiky. Práce na tomto významném dokumentu budou pokračovat i v roce 2015. Následovat bude implementační část.

### Strategie integrované spolupráce česko-polského příhraničí

V roce 2014 byla finalizována Strategie integrované spolupráce česko-polského příhraničí. V listopadu proběhla závěrečná konference projektu, partnery byla podepsána smlouva o spolupráci a realizace projektu byla ukončena v prosinci 2014. Strategii lze nalézt na webové stránce projektu [www.4cbc.eu](http://www.4cbc.eu).

### Databáze naučných stezek v Královéhradeckém kraji

V rámci stávající databáze byly zahájeny práce na aktualizaci údajů a vytvoření interaktivní mapy naučných stezek.

### Integrovaná strategie regionu Labe v Královéhradeckém kraji

Byla zahájena příprava implementační části strategie. Do implementační části bude zahrnuta rovněž databáze projektových záměrů v regionu. Dokument bude dokončen do poloviny roku 2015.

### Rozvojové dokumenty obcí:

- Benátky
- Jeníkovice
- Světí
- Všestary

V roce 2014 CIRI zpracovalo rozvojové dokumenty pro obce Benátky, Jeníkovice, Světí a zahájeny byly práce na strategii obce Všestary. Rozvojové plány obcí jsou zpracovávány většinou s rozvojovým horizontem 10 let a pro obce slouží jako základní koordinační dokument rozvoje obce. Skutečné potřeby obyvatel obcí byly ve všech případech identifikovány v dotazníkovém šetření a dále prohlubovány v procesu

tvorby celého dokumentu včetně podrobné charakteristiky obce. Součástí procesu jsou i veřejná setkání, která se uskutečnila nebo uskuteční ve všech obcích. Zpracování strategií probíhalo vždy v úzkém kontaktu s danou obcí.



Obec Jeníkovice

### Rozvojové dokumenty mikroregionů (DSO):

- Program rozvoje Mikroregionu Urbanická brázda
- Strategický plán rozvoje DSO Nechanicko
- Strategický plán rozvoje Mikroregionu obcí Památkové zóny 1866

V návaznosti na nové programové období EU 2014+ byla v mikroregionech provedena revize a vyhodnocení rozvojových dokumentů z předchozího období. V návaznosti na zkušenosti jednotlivých obcí a nových potřeb regionu byl sestaven nový rozvojový dokument opřený o důkladnou analýzu současného stavu regionu a následně byla aktualizována strategická část a vytvořen nový rozvojový dokument na období 2014 – 2024. Součástí tvorby těchto strategií byl i sběr projektových záměrů v jednotlivých regionech.

### Integrovaná strategie území MAS Hradecký venkov

Pro Místní akční skupinu Hradecký venkov byla v roce 2014 zpracována integrovaná strategie území MAS, která bude pro daný region základním koncepčním dokumentem pro potřeby čerpání finančních prostředků z fondů Evropské unie na nové programové období 2014 – 2020.

## Strategie komunitně vedeného místního rozvoje regionu Společná Cidlina 2014 – 2022

Na evaluaci předchozího strategického dokumentu navázalo metodické vedení při tvorbě nového rozvojového dokumentu regionu.

## Strategie rozvoje geoturistiky v CHKO Broumovsko

V roce 2014 byla dokončena strategie rozvoje geoturistiky v Chráněné krajinné oblasti Broumovsko, která je zaměřena na definování rozvojových priorit ve sledovaném území směřujících k získání statusu národního geoparku.

## Integrovaný plán rozvoje města Hradec Králové – Třída Edvarda Beneše (IPRM)

Rok 2014 byl v IPRM především ve znamení realizace rekonstrukce veřejného prostranství střední části této třídy včetně podzemních garáží. Dokončeno bylo i několik projektů na regeneraci bytových domů ve vymezené lokalitě. IPRM se celkově blíží k závěru realizace v roce 2015.



Třída Edvarda Beneše.

## IPRÚ Jihlava

CIRI společně se společností MEPCO, s.r.o., realizovalo veřejnou zakázku na zpracování strategického dokumentu „Integrovaný plán rozvoje území města Jihlavy“. Během června 2014 byla zpracována sociodemografická analýza jihlavské aglomerace, ze které následně vycházela návrhová část do-

kumentu. Během procesu zpracování integrovaného plánu rozvoje území proběhla série pracovních jednání, kterých se účastnili mimo zástupců statutárního města Jihlavy další klíčoví partneři se sídlem v jihlavské aglomeraci.

## Konference Příležitosti pro města a obce 2014 – 2020

Centrum investic, rozvoje a inovací a Královéhradecký kraj uspořádaly v říjnu 2014 konferenci na téma „Příležitosti pro města a obce v období 2014 – 2020“. Konference se konala v Kongresovém centru Aldis v Hradci Králové, uskutečnila se pod záštitou 1. náměstkyně ministryně pro místní rozvoj Ing. Kláry Dostálové. Zúčastnilo se více než 250 posluchačů a diskutujících. Konference byla určena především zástupcům měst a obcí, kteří mají zájem realizovat v novém programovém období 2014 – 2020 své projektové záměry v rámci fondů EU. Zúčastnili se i další regionální aktéři - nejen ze sféry veřejné správy.



Konference Příležitosti pro města a obce 2014 – 2020

## Regionální setkání zástupců obcí

Centrum investic, rozvoje a inovací a Královéhradecký kraj uspořádaly na přelomu května a června 2014 pět regionálních seminářů s názvem „Možnosti financování projektů obcí a měst ze zdrojů Královéhradeckého kraje a Evropské unie v novém programovém období 2014 – 2020“. Setkání se uskutečnila v pěti obcích (Vrbice, Střevač, Nový Hrádek, Havlovice, Obědovice), pokaždé v jiném okrese Královéhradeckého kraje; starostové, zástupci obcí a regionů byli informováni o dotačních programech Královéhradeckého kraje a o možnostech financování z fondů EU v programo-



vém období 2014 – 2020. Na závěr proběhla prohlídka či prezentace obce zaměřená na úspěšné projekty a aktivity v dané obci.



Regionální setkání zástupců obcí – obec Vrbice

### Výstava - Sociální deprivace v městském prostředí: objektivní a subjektivní dimenze

Ve dnech 7. 4. - 18. 4. 2014 pořádalo CIRI výstavu v prostorách recepce Krajského úřadu Královéhradeckého kraje. Výstava na téma sociální deprivace představila hlavní cíle a východiska projektu Deprivace v městském prostředí: objektivní a subjektivní dimenze, přístupy k hodnocení sociální deprivace, ukázky z empirických výzkumů a případových studií i hlavní publikační aktivity projektu, které jsou prezentovány prostřednictvím mapových, grafických a textových výstupů. Tvůrcem vystavených materiálů byl kolektiv autorů Přírodovědecké fakulty - Katedry sociální geografie a regionálního rozvoje UK Praha a Urbánní a regionální laboratoře.

### Databáze brownfields a rozvojových ploch Královéhradeckého kraje

V rámci stávající databáze brownfields a rozvojových ploch pracovalo CIRI na rozšíření počtu rozvojových ploch o atraktivní lokality ve městech i menších obcích. V rámci této aktualizace došlo k provázání a částečnému sjednocení dat evidovaných agenturou CzechInvest.

### Rada pro výzkum, vývoj a inovace Královéhradeckého kraje (RVVI)

CIRI organizačně a administrativně zajišťovalo několik setkání inovačních firem a RVVI, která byla v roce 2014 aktivně zapojena do procesu tvorby Strategie inteligentní specializace (RIS3) Královéhradeckého kraje.

### Realizace Regionální inovační strategie Královéhradeckého kraje

V prosinci 2013 proběhla závěrečná konference projektu, jehož realizace byla ukončena v březnu 2014.

### Technologická agentura ČR – projekt „INKA - Inovační kapacity 2014+“

CIRI se podílelo na realizaci řízených rozhovorů v několika firmách a výzkumných organizacích na území Královéhradeckého a Libereckého kraje.

### Inovační vouchery Karlovarského kraje 2014

Pracovníci CIRI se podíleli na expertním hodnocení přijatých žádostí o inovační vouchery podaných subjekty v Karlovarském kraji.

### Socioekonomické hodnocení projektů Pardubického kraje – II. etapa

Pardubický kraj zadal v rámci zakázky „Zvýšení kvality a efektivnosti projektového řízení v rámci úřadu Pardubického kraje – II. etapa“ Centru investic, rozvoje a inovací zpracování oponentního posudku k Metodice socioekonomického hodnocení projektů. V rámci této zakázky CIRI zpracovalo oponentní posudek ke dvěma navrhovaným metodám - analýze SROI a multikriteriální analýze.

### Mezinárodní spolupráce

V roce 2014 byla dále prohloubena spolupráce s partnerskými organizacemi v Srbsku i Bosně a Hercegovině. CIRI zprostředkovalo rozvojovou pomoc Královéhradeckého kraje mezi českými krajany v Srbsku, reprezentovalo kraj na veletrhu INOCOOP v Srbsku atd.

## Přenos zkušeností s čerpáním prostředků z předvstupních fondů EU – Banát (Srbsko)

Projekt navázal na aktivity realizované v roce 2013. Cílem bylo proškolení zástupců obcí a rozvojových agentur na srbské straně v rámci jejich přípravy na vstup do EU. V rámci projektu se uskutečnila též studijní cesta srbských partnerů do České republiky, setkání na úrovni vrcholných institucí na obou stranách, ambasád a potenciálních partnerů z Bosny a Hercegoviny.

## Komunitní rozvojový plán pro obce s českou menšinou v Srbsku

CIRI v roce 2014 realizovalo projekt „Komunitní rozvojový plán pro obce s českou menšinou v Srbsku“ za finanční podpory Ministerstva zahraničních věcí. Základním cílem projektu bylo zpracování rozvojových koncepcí dvou srbských sídel – Českého Sela a Kruščice.



Komunitní rozvojový plán pro obce s českou menšinou v Srbsku

## Příprava, řízení a udržitelnost projektů

Projektové řízení bylo poskytnuto především projektům v rámci ROP NUTS II Severovýchod.

## Centra odborného vzdělávání (COV)

Cílem projektů center odborného vzdělávání bylo vytvoření moderní infrastruktury v oblasti vzdělávání v Královéhradeckém kraji. Rozšíření programů výuky celoživotního vzdělávání

pomůže dodat na trh práce nedostatkové profese a školám pomůže v příštích letech zmírnit očekávaný pokles žáků.

Ve fázi přípravy byly v roce 2014 projekty:

- Rekonstrukce a modernizace dílen SPŠ Hradec Králové, SPŠ, SOŠ a SOU Hradec Králové
- Modernizace střediska praktického vyučování v Chlumci nad Cidlinou, SŠTŘ Nový Bydžov
- Střešní nástavba hlavní budovy SPŠ Hronov
- Cvičná stáj oboru agropodnikání a farmář, Gymnázium, SOŠ, SOU a VOŠ Hořice

## Stavební úpravy Galerie moderního umění

V roce 2014 byla do ROP NUTS II SV zpracována žádost o poskytnutí dotace. Následně v červenci 2014 byly zahájeny stavební práce týkající se rekonstrukce a regenerace stávajícího objektu Galerie moderního umění v Hradci Králové. Cílem je změna prostorového uspořádání 1.NP - 5.NP, celková modernizace vnitřních částí objektu spojená se sjednocením podlahových konstrukcí, v některých částech dojde k navrácení původních konstrukcí. Bude provedena generální oprava původních fasádních výplní, oprava střech, balkónů, teras a fasády.



Galerie moderního umění – vstupní hala

### Rekonstrukce historické budovy bývalého Ústavu hluchoněmých

V červenci 2014 byla rovněž zahájena rekonstrukce památkově chráněného objektu bývalého Ústavu hluchoněmých v Pospíšilově ulici čp. 365 v Hradci Králové. Po dobu své více než 100leté existence budova sloužila především zdravotnickým účelům a neprošla komplexní opravou, což se projevuje v celkové zchátralosti i ve stále větších problémech při její údržbě. Komplexní rekonstrukce objektu je nezbytná i z důvodu plnění nové funkce, a to prostoru pro poskytování vzdělávacích aktivit. Tento projekt je rovněž realizován v rámci ROP NUTS II SV.



*Budova bývalého Ústavu hluchoněmých*

### Revitalizace území „Slunná loučka“

V roce 2014 byla zpracována Studie ekonomického hodnocení. Cílem projektu je stávající komplex plaveckého bazénu a městských lázní volně rozšířit o venkovní prostory, zkvalitnit a rozšířit služby v oblasti volnočasových aktivit a revitalizovat urbanisticky významnou lokalitu. Projekt spadá do Integrovaného plánu rozvoje města Hradec Králové.

### Muzejní areál Fara Robousy

Projekt byl předložen v rámci Fondů EHP 2009 – 2014, Programu CZ06 – Kulturní dědictví a současné umění. Cílem bylo zachování a revitalizace kulturního a přírodního dědictví. Realizací mělo dojít k novostavbě depozitáře, místu sloužícího k uložení sbírkových předmětů včetně jejich prezentace. Místo by sloužilo i pro setkávání veřejnosti.

### Pracoviště pro výzkum inovací techniky (Česká zemědělská univerzita v Praze).

Žadatelem o dotaci byla Česká zemědělská univerzita v Praze, Technická fakulta. Organizace CIRI zpracovala žádost o poskytnutí dotace, jejímž cílem bylo zkvalitnění infrastruktury fakulty a zvýšení kvality výuky, výzkumu a vývoje včetně podpory v oblasti inovativních transferů technologií. Projekt byl podpořen z OP VaVpl.

Ve fázi realizace byly v roce 2014 projekty:

- Podpora praktické výuky technických oborů na SPŠ Trutnov
- Rekonstrukce pavilonu dřevařských oborů SŠ, ZŠ a MŠ Hradec Králové, Štefánikova 549
- COV pro elektrotechnický a strojírenský průmysl, ISŠ Nová Paka

### Digitální planetárium v Hradci Králové

Obsahem projektu je vybudování nového objektu digitálního planetária ve tvaru rotačního elipsoidu posazeného na široký kvádr. Objekt bude sloužit jako návštěvnické centrum pro propagaci a informovanost o výsledcích vědy a výzkumu. Srdcem projektu budou špičkový digitální projekční systém na nejvyšší technologické úrovni dnešní doby a zároveň trojrozměrná interaktivní expozice. Projekt byl podpořen z OP VaVpl.



*Digitální planetárium v Hradci Králové*



## Příprava KHK na programové období 2014 - 2020

Královéhradecký kraj ve spolupráci s regionálními partnery má zájem v co největší míře a co neefektivněji čerpat nabízené prostředky z fondů EU i v novém programovém období. Hlavním cílem projektu předloženého v rámci ROP NUTS II SV je dostatečně a kvalitativně připravit Královéhradecký kraj a subjekty v regionu působící k efektivnímu čerpání finančních prostředků z fondů Evropské unie v období 2014 - 2020 na základě společně vytvořené koncepční platformy fungující na základě stanoveného regionálního partnerství.

## Přístrojové vybavení nemocnic Královéhradeckého kraje

Dalším projektem připraveným v rámci ROP NUTS II SV je projekt na pořízení přístrojového vybavení pro zdravotnická zařízení Královéhradeckého kraje. Cílem projektu je zlepšit péči o pacienty - zvýšit efektivitu, kvalitu a dostupnost veřejných služeb v oblasti zdravotnictví. Je zaměřen na podporu v oblasti veřejného zdraví, a tedy se zaměřuje na cílenou a řízenou modernizaci a obnovu technického a přístrojového vybavení nemocnic Královéhradeckého kraje. Předmětem projektu je pořízení 156 kusů přístrojů a vybavení.

Ve fázi udržitelnosti byly v roce 2014 projekty:

- COV pro automobilový průmysl a dopravu, VOŠ a SOU Vocelova, Hradec Králové
- COV v lesnictví, ČLA Trutnov
- COV ve strojírenství a OZE, SOŠ a SOU Hradební, Hradec Králové
- COV ve stavebnictví v Náchodě
- COV pro nejmodernější technologie obrábění dřeva, SUPŠ HNN Hradec Králové

## Archeopark pravěku ve Všeštarech

Ve fázi udržitelnosti byl i projekt Archeopark pravěku ve Všeštarech, jehož cílem byl rozvoj základní infrastruktury a doprovodných aktivit v oblasti cestovního ruchu, kde byla stávající pravěká vesnice rozšířena o další nové budovy se zaměřením na archeologické poznání.

## Stavební úpravy objektu Gymnázia J. K. Tyla

10. března 2014 došlo ke slavnostnímu otevření zrekonstruovaného objektu Gymnázia J. K. Tyla v Hradci Králové. Budovu navrhl v roce 1924 arch. profesor Josef Gočár a patří mezi nejvýznamnější stavby počátku moderní funkcionalistické architektury. Prostřednictvím šetrné regenerace byla revitalizována hlavní budova školy, přilehlá tělocvična, sousedící venkovní sportoviště a zelené odpočinkové plochy včetně oplocení.



Gymnázium J. K. Tyla.



## Centrum investic

### Energetické konzultační a informační místo (EKIM)

Energetické konzultační a informační místo, které funguje již od 1. 1. 2011, poskytovalo i v roce 2014 své služby v souladu s ustanoveními Akčního plánu Územní energetické koncepce Královéhradeckého kraje všem subjektům, jež se na něj obrátily se svými dotazy z oblasti legislativy v energetice, spotřeby energií nebo možností čerpání dotací na projektové záměry přinášející úsporu energií. Členové týmu EKIM se v roce 2014 pravidelně účastnili jednání Krajské energetické skupiny Královéhradeckého kraje, kde spolu se zástupci Královéhradeckého kraje, Krajského úřadu, Krajské hospodářské komory, podnikatelů a nejvýznamnějších distributorů jednotlivých energií v kraji (ČEZ, RWE, Elektrárna Opatovice, a.s.) a dalších odborníků z řad podnikatelů v průmyslu i zemědělství a veřejné správy v oblasti energetiky a životního prostředí připravovali vyhodnocení Akčního plánu Územní energetické koncepce za období 2012 - 2013. Součástí činnosti EKIM byla i spolupráce při přípravě seminářů či konferencí organizovaných zástupci KÚ Královéhradeckého kraje.

Provoz konzultačního místa bude pokračovat i v roce 2015.

### Vytváření území soustavy NATURA 2000 v Královéhradeckém kraji



CI spolupracuje s odborem životního prostředí a zemědělství KÚ Královéhradeckého kraje na přípravě a na následné realizaci projektů vedoucích k implementaci soustavy Natura 2000 na území Královéhradeckého kraje. Cílem této soustavy chráněných území je zabezpečit ochranu druhů živočichů, rostlin a typů přírodních stanovišť, které jsou z evropského pohledu nejcennější, nejvíce ohrožené, vzácné či omezené svým výskytem jen na určitou oblast (endemické). Vyhlášení soustavy Natura 2000 ukládají právní předpisy EU.

V rámci čtyř navazujících projektů budou zajištěny podklady pro vyhlášení schválených evropsky významných lokalit dle schváleného tzv. národního seznamu. Realizace prvního projektu byla ukončena v průběhu roku 2012 a byly vytvořeny podklady pro vyhlášení 16 zvláště chráněných území. Na podzim roku 2014 byla dokončena realizace druhého projektu, na jehož základě bylo vyhlášeno 21 zvláště chráněných území. V současné době probíhají práce na třetím

a čtvrtém projektu. Financování aktivit nutných k vyhlášení lokalit je zajištěno z Evropského fondu pro regionální rozvoj z Operačního programu Životní prostředí.

### Operační středisko Zdravotnické záchranné služby Královéhradeckého kraje

Prostřednictvím Integrovaného operačního programu je financován významný projekt z oblasti zdravotnictví, který je realizován v rámci jednotného konceptu operačních středisek základních složek Integrovaného záchranného systému (IZS). Pomocí optimalizovaných procesů podpořených nasazením moderních informačních a komunikačních technologií dojde ke zlepšení příjmu tísňového volání a bude zajištěna vyšší úroveň vzájemné spolupráce všech základních složek IZS.

### Projekty zaměřené na stabilizaci skalních svahů podél komunikací v majetku Královéhradeckého kraje

V uplynulém roce byla dokončena realizace celkem čtyř projektů zaměřených na stabilizaci skalních svahů. Podél komunikací byly svahy zabezpečeny odbouráním nebezpečných bloků hornin, zpevněny injektáží a kotevními tyčemi a jištěny georožerami a ocelovými sítěmi. V některých úsecích byly u paty svahu též vystavěny gabionové zdi. Jedná se zejména o úseky podél komunikací v podhůří Orlických hor a v Krkonoších (např. hlavní tah z Vrchlabí do Špindlerova Mlýna).

Tato opatření byla realizována v celkové částce cca 36 mil. Kč a převážná část nákladů byla kryta dotací z Evropského fondu pro regionální rozvoj, konkrétně z Operačního programu Životní prostředí.



Stabilizace svahu v Rovni

## Projekty snižování energetické náročnosti budov

CI se podílí na přípravě a řízení projektů, kterým byla poskytnuta dotace z Operačního programu Životní prostředí na realizaci opatření za účelem snížení energetické náročnosti a úspory emisí CO<sub>2</sub> veřejných budov. Tato úsporná opatření spočívají zejména ve stavebních úpravách objektů (zateplování obvodových plášťů, zateplování střech a výměně výplní) nebo rekonstrukci či výměně kotlů u jednotlivých objektů školských, zdravotnických a sociálních zařízení, které jsou v majetku Královéhradeckého kraje.



V roce 2014 byla dokončena realizace projektů zadavatele Střední potravinářské školy Smiřice.

Zahájeny byly stavební práce zateplení dvou objektů Dětského domova a základní školy v Dolním Lánově a objektu internátu v Opočně zadavatele Střední školy a základní školy Nové Město nad Metují. Minimálně 2/3 energeticky úsporných opatření byly rovněž v roce 2014 do nástupu zimního období realizovány na budově patologie v Oblastní nemoc-

nici Náchod a.s. a budově ortopedie a chirurgie v nemocnici Rychnov nad Kněžnou.



Stavební úpravy nemocnice v Rychnově nad Kněžnou

Na podzim roku 2014 byly dále zahájeny práce na zateplení Střední odborné školy a Středního odborného učiliště v Trutnově a na zateplení Ústavu sociální péče pro mentálně postiženou mládež Chotělice.



SOŠ a SOU, Trutnov, Volanovská 243



Od listopadu roku 2013 do října 2014 probíhala realizace projektu, kterým došlo k zateplení fasády a výměně oken a dveří stávající přístavby v areálu školy VOŠ, SOŠ a SOU Kostelec nad Orlicí.



VOŠ, SOŠ a SOU Kostelec nad Orlicí

### „Čistá obec, čisté město, čistý kraj“

CIRI se od roku 2004 podílí na realizaci projektu „Čistá obec, čisté město, čistý kraj“, který vznikl na základě spolupráce Královéhradeckého kraje s partnerskými firmami působícími v oblasti odpadového hospodářství.



Projekt se zabývá zkvalitněním nakládání s odpady v Královéhradeckém kraji a podporuje správné třídění odpadů informační kampaní. Technická podpora nakládání s odpady je zajišťována nákupem nádob na třídění odpadů. Mezi cíle projektu patří i vzdělávání a osvěta zástupců obcí kraje, zároveň několik let probíhají i vzdělávací programy pro školy s tematikou třídění odpadů a realizují se mnohé další regionální komunikační aktivity, které jsou zaměřeny na problematiku třídění a recyklaci odpadů. Součástí informační kampaně jsou uveřejnění inzerátů, zpracování odborných článků, vysílání spotových kampaní v rozhlasu, pořádání soutěží pro veřejnost, organizace soutěže obcí a škol, podpora akcí pro veřejnost a další. Více informací je k dispozici na internetových stránkách projektu [www.cistykraj.cz](http://www.cistykraj.cz).



Vyhlášení výsledků soutěže škol „Třídíme s Nikitou“, VII. ročník



Exkurze v rámci projektu

### Revitalizace zámeckého parku Kopidlno

V srpnu 2014 byl úspěšně dokončen projekt Revitalizace zámeckého parku Kopidlno, který spočíval v ošetření korun, kácení dřevin, odfrézování pařezů, odstranění keřových skupin, nárostů a buřňů, ošetření dutin, ořezu větví, vázání korun, redukci dřevin, odstranění náletových dřevin, doplnění a výsadba nových dřevin z hlediska historického zastoupení taxonů a z hlediska potřeb pro výuku školy a navazující regenerace trávnickových ploch.

## Projekty silnic a mostů

Královéhradecký kraj od roku 2000 vlastní celkem 3 330 kilometrů krajských silnic II. a III. tříd. Největší finanční podpora je zajištěna v rámci Regionálního operačního programu Severovýchod (ROP SV), projekty jsou zaměřené na rekonstrukci a modernizaci silniční dopravní infrastruktury (silnice, mosty, opěrné zdi). Kompletní dotační management (přípravu, řízení a udržitelnost projektů) zajišťuje od roku 2008 CIRI (CEP, Centrum EP) ve spolupráci se SÚS Královéhradeckého kraje, a.s., a Odborem dopravy a silničního hospodářství Krajského úřadu Královéhradeckého kraje.

V roce 2014 byla zahájena realizace 13 projektů spolufinancovaná z 35. výzvy ROP SV v celkové hodnotě cca 360 mil. Kč. Dále bylo připraveno dalších 15 nových projektových žádostí do 41. výzvy ROP SV v hodnotě cca 400 mil. Kč. O úspěšnosti projektů bude poskytovatel dotace rozhodovat v roce 2015.



Rekonstruovaná komunikace umožní pohodlnější a bezpečnější cestování na Trase Police – Bukovice.

## Nemocnice Náchod

Mezi další činnosti CI patří příprava modernizace areálu Oblastní nemocnice Náchod a.s. Příprava 1. etapy výstavby ON Náchod je ve fázi zpracovávání projektové dokumentace pro provedení stavby. Finanční mocnost 1. etapy akce Modernizace a dostavba Oblastní nemocnice Náchod je cca 1 mld. Kč včetně DPH (bez vnitřního vybavení a zdravotnické technologie, která není pevně spojená se stavbou).

## Investiční podpora zavádění eGovernmentové strategie v Královéhradeckém kraji

V roce 2014 probíhala realizace projektů podporujících implementaci eGovernmentové strategie do veřejné správy. V rámci projektu II. Digitální mapa veřejné správy - ÚKM a ÚAP Královéhradeckého kraje byl v roce 2014 vytvořen portál územně analytických podkladů Královéhradeckého kraje, který obsahuje mapové kompozice k prohlížení, poskytuje služby k řízení distribuci a možnost efektivního vyhledávání na základě metadat. Byla tak zprostředkována infrastruktura pro prostorové informace umožňující efektivní správu a zajišťující dostupnost údajů o území v kontextu požadavků stavebního zákona.



Povinná publicita projektu II. Digitální mapa veřejné správy - ÚKM a ÚAP Královéhradeckého kraje

V rámci projektu III. Digitalizace a ukládání byla pořízena krajská digitalizační jednotka, krajská digitální spisovna a krajské digitální úložiště, byla také provedena rozsáhlá digitalizace knih a dokumentů.

Prostřednictvím projektu IV. Integrace úřadu a integrace s ISVS byla realizována vnitřní a vnější integrace informačních systémů krajského úřadu tak, aby pracovní procesy probíhající napříč množstvím informačních systémů byly efektivní a vzájemně schopné výměny dat.

V rámci projektu V. Datové sklady a nástroje BI Královéhradeckého kraje byl pořízen datový sklad a nástroje Business Intelligence, jako informační služba organizacím, městům a obcím kraje. Došlo tak k urychlení a zkvalitnění informačních procesů souvisejících s rozvojem regionů a veřejných služeb.

Dále je realizován projekt Jednotný ekonomický informační systém Královéhradeckého kraje, jehož cílem je zefektivnění procesů a poskytování služeb veřejné správy, realizovaných na všech úrovních Královéhradeckého kraje, a zejména pak zefektivnění ekonomických činností kraje i jeho příspěvkových organizací.

### Transformace sociálních služeb v Královéhradeckém kraji

Transformace je změna velkokapacitní ústavní služby pro lidi s postižením na bydlení a podporu v běžném prostředí. V roce 2014 se podařilo dokončit jeden z celkového počtu pěti investičních projektů, jejichž cílem je do konce roku 2015 v Královéhradeckém kraji podpořit proces transformace sociálních služeb vybudováním (zrekonstruováním) rodinných domů v běžné komunitě tak, aby uživatelé sociálních služeb měli možnost žít v maximální možné míře život srovnatelný s životem vrstevníků.



*Klíenti z Barevných domků Hajnice*



## Centrum ESF

### Služby sociální prevence v Královéhradeckém kraji II

Dvaadvacet služeb sociální prevence v Královéhradeckém kraji využilo po dobu dvou let podpory projektu Služby sociální prevence v Královéhradeckém kraji II, který se zaměřil na poskytování vybraných služeb dle zákona č. 108/2006 Sb., o sociálních službách. Díky projektu tak sociální služby poskytly pomoc 2 888 klientům a přispěly tak k jejich integraci do ekonomického, sociálního a kulturního života společnosti. Projekt podpořil 13 organizací, které služby sociální prevence v Královéhradeckém kraji zajišťují.



Sociální rehabilitace – kavárna Láry Fáry

### Služby sociální prevence v Královéhradeckém kraji III

Na projekt Služby sociální prevence v Královéhradeckém kraji II byl připraven navazující projekt, který byl schválen k financování. Tento projekt je opět zaměřen na poskytování vybraných sociálních služeb a jejich dostupnost osobám sociálně vyloučeným nebo ohroženým sociálním vyloučením na území Královéhradeckého kraje. Tentokrát budou podpořeni 52 poskytovatelé sociálních služeb.

### Podpora sociální integrace obyvatel vyloučených lokalit v Královéhradeckém kraji III

Projekt, který reagoval na potřeby sociálně vyloučených osob zjištěné realizovaným Průzkumem potřeb obyvatel vyloučených lokalit v Královéhradeckém kraji a zohledňoval cíle a priority strategických materiálů Královéhradeckého kraje, podpořil zapojení sociálně vyloučených osob do společnosti a na trh práce. Projekt poskytl v letech 2013 – 2014 pomoc 1 875 osobám prostřednictvím podpory celé řadě poskytovatelů sociálních služeb.



Práce s dětmi v sociálně aktivizační službě

### Rozvoj dostupnosti a kvality sociálních služeb v Královéhradeckém kraji III

Projekt je zaměřen na podporu procesu zavádění víceletého financování, podporu poskytovatelů při rozvoji kvality sociálních služeb a tvorbu podkladů pro další strategické směřování sociálních služeb v kraji. Hlavním cílem projektu je zabezpečit stabilitu, kvalitu a efektivitu sociálních služeb a vytváření podmínek pro poskytování služeb v přirozené komunitě.

V roce 2014 bylo v rámci projektu zrealizováno 234 popisů sociálních služeb v kraji, 16 seminářů pro poskytovatele a pracovníky obecních a městských úřadů, 54 konzultace na podporu poskytovatelů, 16 setkání k metodické podpoře poskytovatelům sociálních služeb, 8 setkání evaluačních pracovníků pro oblast terénních a pobytových služeb. Byla též zpracována analýza poptávky po pobytových službách pro osoby se zdravotním postižením, která pomáhá nastavit pobytové služby pro tuto cílovou skupinu tak, aby lépe odpovídala představám a potřebám lidí s postižením.



Kazuistický seminář

### Rozvoj dostupnosti a kvality sociálních služeb v Královéhradeckém kraji IV

Cílem projektu je posílit podporu osob ohrožených sociálním vyloučením v komunitě prostřednictvím podpory komunitních sociálních služeb, zkvalitnit výkon sociální práce, posílit roli místních zadavatelů rozvoje kvality sociálních služeb a zefektivnit nástroje systémového řízení Sítě sociálních služeb.

V roce 2014 bylo v rámci projektu zrealizováno 3 tematické porady zástupců příspěvkových organizací, 5 seminářů na aktuální témata související s rozvojem komunitních služeb, 58 konzultací k nastavení sociální práce v obcích, 8 kazuistických seminářů pro pracovníky obecních úřadů, 4 diskuzní semináře zaměřené na zefektivnění práce s ohroženou rodinou, 3 workshopy a 13 konzultací k podpoře systému plánování a financování sociálních služeb Královéhradeckého kraje, 75 konzultací pro poskytovatele apod.

Dále byly pro pracovníky ÚSP Hořice, který se připravuje na poskytování komunitních služeb, zorganizovány 2 vzdělávací kurzy, supervize, stáže pracovníků a další konzultace.

### Rozvoj lektorského týmu a zvyšování nabídky vzdělávacích kurzů Krajského úřadu Královéhradeckého kraje

Projekt byl zahájen již v polovině roku 2012 a je globálně zaměřen na posilování institucionální kapacity a efektivity výkonu veřejné správy Krajského úřadu Královéhradeckého kraje. Cílem projektu je zkvalitnění lidských zdrojů a aplikace moderních metod ke zvyšování výkonnosti a efektivnímu využití lidských zdrojů na KÚ KHK.

V rámci realizace projektu byl proškolen lektorský tým KÚ KHK v komunikačních a prezentačních dovednostech. Úředníci dále byli proškoleni ve schopnostech pracovat se SW zvyšujícím kvalitu procesního a projektového řízení. V návaznosti na absolvovaná školení zaměstnanci KÚ KHK vytvořili vlastní vzdělávací programy (Komunikační dovednosti a Service management), který obdržel akreditaci, a tento kurz je nyní součástí portfolia nabídky vzdělávání a zůstává v nabídce jak pro zaměstnance KÚ KHK, tak pro zaměstnance ostatních úřadů v kraji.

### Podpora rozvoje cestovního ruchu

Cílem projektu je podpořit domácí i příjezdový cestovní ruch prostřednictvím nastavení správných směrů dalšího rozvoje cestovního ruchu v kraji a marketingových aktivit spojených s celkovou informovaností o významných aktivitách, atraktivních lokalitách a jejich propagaci. To vše za účelem zvýšení návštěvnosti, konkurenceschopnosti Královéhradeckého kraje na trhu cestovního ruchu a nastavení možností pro rozvoj podnikatelských aktivit v cestovním ruchu.

Aktivity projektu jsou:

- Zpracování strategických směrů rozvoje cestovního ruchu v kraji a způsoby jejich naplňování
- Podpora významného cestovního produktu „cykloturistika“ zhotovením cyklokompletu šesti cykloturistických map s vyznačením cyklotras a cyklostezek na území kraje
- Vydávání turistických novin a newsletteru ke zlepšení informovanosti
- Podpora prezentace a propagace Královéhradeckého kraje vytvořením setů propagačních předmětů a informačních brožur



Nové produkty z projektu

## Centrum sdílených služeb

### Centrální nákup pevných telekomunikačních služeb

Centrum sdílených služeb v roce 2014 realizovalo veřejnou zakázku v otevřeném nadlimitním řízení „Poskytování služeb elektronických komunikací pro Královéhradecký kraj a jemu podřízené organizace a obchodní společnosti – pevné hlasové služby a související služby a dodávky“. V průběhu prvního pololetí Centrum sdílených služeb analyzovalo odběr telekomunikačních služeb pro všechny dotčené organizace dle dat z roku 2013 a na základě těchto poznatků připravilo zadávací dokumentaci včetně multikriteriální struktury hlavních odebíraných služeb pro hodnocení v elektronické aukci.

Výsledkem veřejné zakázky je Rámcová smlouva s jedním uchazečem, společností O2 Czech republic a.s., ve smyslu § 89 Zákona o veřejných zakázkách, na dobu 25 měsíců se zahájením plnění 4. 12. 2014 a ukončením 31. 12. 2016. Nová cena za pevné telekomunikační služby se téměř shoduje s předcházející cenou, která byla soutěžena v roce 2011 a již v té době byla mimořádně nízká a příznivá. Podrobnosti o veřejné zakázce jsou volně dostupné na profilu zadavatele Královéhradeckého kraje.

### Optimalizace jističů a distribučních sazeb odběrných míst elektrické energie

V průběhu roku 2014 Centrum sdílených služeb koordinovalo optimalizaci parametrů odběrných míst elektrické energie nízkého napětí u předem vytipovaných organizací Královéhradeckého kraje. Výběr organizací proběhl na základě dat odběrů elektrické energie v předchozích letech a stávajících parametrech odběrného místa, jako je velikost jističe a distribuční sazba. Tyto parametry mají vliv na regulovanou složku ceny za elektrickou energii danou Energetickým regulačním úřadem. Optimálním nastavením může dojít k úsporám i v řádech desetitisíců korun na jedno odběrné místo. Na dalších odběrných místech bylo nutné zvážit a proměřit proudové zatížení jističů, které svojí dimenzí neodpovídají odběrům, např. organizace po restrukturalizaci již neprovozuje jídelnu, ale výměna jističů na nižší hodnoty neproběhla. Organizace pak zbytečně platí za regulovanou složku ceny elektrické energie, kterou nevyužívá.

### Analýza tiskového prostředí a příprava centrálního nákupu tiskových služeb

V průběhu roku byla dokončena analýza možností centrálního nákupu tiskového prostředí pro Královéhradecký kraj a jeho organizace. Cílem bylo najít řešení, které umožní vytvoření jednotného rámce pro všechny organizace, nikoli centralizaci tiskového prostředí. Ve více než 140 organizacích s odlišnou infrastrukturou, a někde bez ní, by tvorba centrálního tiskového systému znamenala neúměrně vysoké náklady. Bylo třeba připravit procesy, které by v jednotlivých organizacích vedly ke snížení tiskových nákladů. Nejedná se pouze o pořizovací cenu tiskárny, nýbrž i náklady na celou dobu životnosti (opravy a servis, spotřební materiál, skryté výdaje v podobě spotřeby energie i nepřímé náklady do personálního zajištění).

Cílem „nového“, efektivního přístupu k dané problematice je zavedení unifikace a standardizace tiskové techniky, včetně nastavení transparentního monitoringu a rozúčtování výdajů na tiskové služby dle předem jasně definovaných pravidel až na úroveň jednotlivých uživatelů nebo nákladových středisk.

Tímto řešením by mělo dojít k zásadnímu snížení veškerých nákladů (přímých i nepřímých) na tiskové, kopírovací a související služby ze strany organizací a rovněž ke zvýšení uživatelského komfortu na všech úrovních organizační struktury při zabezpečování těchto činností.

### Rozvoj elektronického nástroje EZAK

Jedním z dalších úkolů Centra sdílených služeb je správa elektronického systému pro zadávání veřejných zakázek EZAK, který slouží jako profil zadavatele všem Královéhradeckým krajem zřizovaným příspěvkovým organizacím a založeným obchodním společností. Systém nabízí evidenci, správu a řízení procesu zadávání veřejných zakázek, včetně elektronických aukcí a dynamických nákupních systémů.

V roce 2014 došlo k rozšíření funkcí elektronického nástroje o tzv. „Termínovník“, který umožňuje uživateli plánovat životní cyklus veřejné zakázky na základě předem stanovených lhůt, zákonných či vlastních nastavených. Na začátku roku 2014 bylo realizováno několik školení pro všechny zájemce, kteří si chtěli rozšířit své znalosti a dovednosti v oblasti využívání elektronického nástroje EZAK, zejména však pro nové uživatele z řad nemocnic spadajících pod Královéhradecký kraj.



## Oddělení veřejných zakázek

V rámci Centra sdílených služeb působí i oddělení veřejných zakázek. Jeho hlavní činností je administrace veřejných zakázek s použitím elektronického nástroje EZAK, zejména jako zástupce zadavatele Královéhradeckého kraje. V rámci své činnosti konzultuje a připravuje se zadavatelem zadávací

dokumentaci a administruje veřejné zakázky včetně korespondence, přijímání nabídek uchazečů, organizace jednání komisí pro otevírání obálek a hodnocení, ukončení výběrového řízení, obeslání uchazečů a přípravu smluvní dokumentace. Pracovníci oddělení veřejných zakázek jsou k dispozici pro zadavatele nejen v rámci samotného výběrového řízení, ale i v průběhu realizace veřejných zakázek.

## Přehled veřejných zakázek

Zadavatel	Předmět zakázky	Předpokládaná hodnota bez DPH v Kč:	Typ zadávacího řízení:	Operační program:
Královéhradecký kraj	Přístrojové vybavení nemocnic Královéhradeckého kraje – EKG a defibrilátory	2 512 000	Otevřené nadlimitní řízení	ROP
Královéhradecký kraj	Rekonstrukce silnice II/325 Hostinné – KRPA a II/325 Hostinné – průtah	24 800 000	Otevřené nadlimitní řízení	PPNI
Královéhradecký kraj	Transformace Barevných domků Hajnice – nákup a úpravy objektu v lokalitě Trutnov – stavební práce, vybavení a publicita	355 166	Veřejná zakázka malého rozsahu	IOP
Gymnázium, střední odborná škola, střední odborné učiliště a vyšší odborná škola, Hořice	Zateplení objektu školy Riegrova č.p. 900 Hořice – stavební práce	6 900 000	Zjednodušené podlimitní řízení	OPŽP
Královéhradecký kraj	Rozšíření průmyslové zóny Vrchlabí - jih, regionální infrastruktura – II/293 a II/295 Studenec, pošta - Dolní Branná - JŘBU	1 126 534	Jednací řízení bez uveřejnění	PPNI
Královéhradecký kraj	Transformace Barevných domků Hajnice – rekonstrukce objektu v lokalitě Hradec Král. – Plotiště n/L. – stavební práce, vybavení a publicita	8 305 560	Otevřené podlimitní řízení	IOP
Královéhradecký kraj	Technický dozor stavebníka a koordinátora BOZP na stavební akci Rozšíření průmyslové zóny Vrchlabí – jih, regionální infrastruktura, I/14 Vrchlabí, Nerudova - Nádražní	1 750 000	Veřejná zakázka malého rozsahu	PPNI
Královéhradecký kraj	Snížení energetické náročnosti budovy Dopravní zdravotní služby v Jičíně – stavební práce	4 800 000	Otevřené podlimitní řízení	OPŽP
Královéhradecký kraj	Snížení energetické náročnosti budovy LDN – B v nemocnici Nový Bydžov – stavební práce	6 100 000	Otevřené podlimitní řízení	OPŽP

Vyšší odborná škola a Střední průmyslová škola, Rychnov nad Kněžnou, U Stadionu 1166	Zateplení VOŠ a SPŠ, Rychnov nad Kněžnou, U Stadionu 1166 (areál U Stadionu, kostka)	3 313 512	Otevřené podlimitní řízení	OPŽP
Královéhradecký kraj	Přístrojové vybavení nemocnic Královéhradeckého kraje II, Terapeutický RTG pro ozařovny a pole ionizačních komor včetně software pro radioterapii	9 000 000	Otevřené nadlimitní řízení	ROP
Střední průmyslová škola, Hronov, Hostovského 910	Zateplení budovy SPŠ Hronov, Hostovského 910 – stavební práce	6 469 257	Zjednodušené podlimitní řízení	OPŽP
Domov mládeže, internát a školní jídelna, Hradec Králové	Zateplení objektu Domova mládeže v ul. J. Masaryka, Hradec Králové	18 394 158	Otevřené podlimitní řízení	OPŽP
Domov pro seniory Pilníkov	Zateplení objektu Domova pro seniory Pilníkov - stavební práce II	3 921 337	Zjednodušené podlimitní řízení	OPŽP
Královéhradecký kraj	Transformace Barevných domků Hajnice – nákup a úpravy objektu v lokalitě Náchod – stavební práce, vybavení a publicita 2	3 778 561	Otevřené podlimitní řízení	OPŽP
Královéhradecký kraj	Rozšíření kapacity Technologického centra Královéhradeckého kraje	9 078 534	Otevřené nadlimitní řízení	IOP
Střední škola potravinářská, Smiřice, Gen. Govorova 110	Dodávka tepelného čerpadla a rekonstrukce ústředního vytápění - SŠ potravinářská, Černožice n. L. – JŘBU	59 867	Jednací řízení bez uveřejnění	OPŽP
Střední škola potravinářská, Smiřice, Gen. Govorova 110	Energetické úspory - SŠ potravinářská Smiřice – stavební práce, Dílčí část B – dodávka tepelného čerpadla, ÚT a MaR – JŘBU	54 439	Jednací řízení bez uveřejnění	OPŽP
Královéhradecký kraj	Interiérové vybavení a výpočetní technika – ZŠ Štefánikova	1 850 000	Zjednodušené podlimitní řízení	ROP
Královéhradecký kraj	Technologie pro Operační středisko ZZS Královéhradeckého kraje II	39 506 953	Otevřené nadlimitní řízení	IOP
Střední škola propagační tvorby a polygrafie, Velké Poříčí, Náchodská 285	Zateplení budovy II – SŠ PTP Velké Poříčí, Náchodská č.p. 542 – stavební práce II	4 301 948	Zjednodušené podlimitní řízení	OPŽP
Královéhradecký kraj	Snížení energetické náročnosti budovy patologie v oblastní nemocnici Náchod a.s. – stavební práce II	7 200 000	Zjednodušené podlimitní řízení	OPŽP
Střední škola zemědělská a ekologická a střední odborné učiliště chladicí a klimatizační techniky Kostelec nad Orlicí	Zateplení Domova mládeže - Kostelec nad Orlicí, Komenského 873 - stavební práce	4 772 870	Zjednodušené podlimitní řízení	OPŽP

Ústav sociální péče pro tělesně postižené v Hořicích v Podkrkonoší	Zateplení hlavní budovy ÚSP v Hořicích v Podkrkonoší – stavební práce	15 469 000	Otevřené podlimitní řízení	IOP
Královéhradecký kraj	Jednotný ekonomický informační systém Královéhradeckého kraje 2	32 196 000	Otevřené nadlimitní řízení	IOP
Střední škola potravinářská, Smiřice, Gen. Govorova 110	Energetické úspory – SŠ potravinářská Smiřice – stavební práce, dílčí část A – zateplení budov – JŘBU	299 352	Jednací řízení bez uveřejnění	OPŽP
Královéhradecký kraj	Technický dozor stavebníka a koordinátora BOZP na stavební akci Rozšíření průmyslové zóny Vrchlabí – jih, regionální infrastruktura, silnice II a III. tř. – JŘBU	177 500	Jednací řízení bez uveřejnění	PPNI
Ústav sociální péče pro mentálně postiženou mládež	Zateplení a výměna výplní otvorů na objektu 6 b.j. - ÚSP Chotělice, 503 53 Smidary	4 562 990	Zjednodušené podlimitní řízení	OPŽP
Královéhradecký kraj	Dodávka vybavení SPŠ Trutnov – vrtačky III	2 180 000	Otevřené nadlimitní řízení	ROP
Královéhradecký kraj	Rozšíření průmyslové zóny Vrchlabí – jih, regionální infrastruktura – Silnice II/293 – rekonstrukce úseku Studenec – Horka – JŘBU 3	185 879	Jednací řízení bez uveřejnění	
Královéhradecký kraj	Zpracování a tisk cyklomap a informačních brožur	2 195 500	Zjednodušené podlimitní řízení	ROP
Dětský domov, základní škola a školní jídelna Dolní Lánov 240	Zateplení objektů Dětského domova Dolní Lánov – stavební práce II	7 950 000	Zjednodušené podlimitní řízení	OPŽP
ZOO Dvůr Králové a.s.	Lví safari	17 500 000	Otevřené podlimitní řízení	
Střední odborná škola a Střední odborné učiliště, Trutnov, Volanovská 243	Zateplení objektu školy v ul. Volanovská SOŠ a SOU, Trutnov, Volanovská 243 – stavební práce	6 892 574	Zjednodušené podlimitní řízení	OPŽP
Královéhradecký kraj	Rozšíření průmyslové zóny Vrchlabí - jih, regionální infrastruktura – I/14 Vrchlabí, Nerudova – Nádražní	94 933 000	Otevřené nadlimitní řízení	PPNI
Královéhradecký kraj	Technický dozor stavebníka a koordinátor BOZP na akci Dostavba Dětského centra Dvůr Králové nad Labem - stavební práce a publicita	603 000	Veřejná zakázka malého rozsahu	IOP
Královéhradecký kraj	Rozšíření průmyslové zóny Vrchlabí – jih, regionální infrastruktura – Silnice II/293 – rekonstrukce úseku Studenec – Horka – JŘBU 2	74 475	Jednací řízení bez uveřejnění	PPNI

Královéhradecký kraj	Rozšíření průmyslové zóny Vrchlabí – jih, regionální infrastruktura – III/2953 Dolní Branná – Kunčice, rekonstrukce silnic - JŘBU	77 706	Jednací řízení bez uveřejnění	PPNI
Královéhradecký kraj	Poskytování služeb elektronických komunikací pro Královéhradecký kraj a jemu podřízené organizace a obchodní společnosti – pevné hlasové služby a související služby a dodávky	11 000 000	Otevřené nadlimitní řízení	
Střední škola a Základní škola, Nové Město nad Metují	Úspora energií v budově Domova mládeže a internátu, Jiráskova ul. 640 Opočno – stavební práce	9 233 000	Otevřené podlimitní řízení	OPŽP
Královéhradecký kraj	Technický dozor stavebníka a koordinátor BOZP na akci Transformace Barevných domků Hajnice – nákup a úpravy objektu v lokalitě Dvůr Králové nad Labem – stavební práce, vybavení a publicita 2	43 300	Veřejná zakázka malého rozsahu	IOP
Střední škola zemědělská a ekologická a střední odborné učiliště chladicí a klimatizační techniky Kostelec nad Orlicí	Zateplení fasády a výměna oken přístavby školy (SŠZE a SOU CHKT Kostelec nad Orlicí) – stavební práce - JŘBU	826 300	Jednací řízení bez uveřejnění	OPŽP
Královéhradecký kraj	Dodávka vybavení SPŠ Trutnov – brusky	3 520 000	Otevřené nadlimitní řízení	ROP
Královéhradecký kraj	Technický dozor stavebníka a koordinátor BOZP na stavbu Stavební úpravy Galerie moderního umění v Hradci Králové – I. etapa	990 000	Veřejná zakázka malého rozsahu	ROP
Královéhradecký kraj	Zateplení hlavní budovy v areálu Nemocnice Rychnov nad Kněžnou a stavební úpravy lůžkové části ortopedie a chirurgie – stavební práce	29 665 000	Otevřené podlimitní řízení	OPŽP
Královéhradecký kraj	Technický dozor stavebníka a koordinátor BOZP na stavbu Rekonstrukce historické budovy bývalého Ústavu hluchoněmých	990 000	Veřejná zakázka malého rozsahu	ROP
Královéhradecký kraj	Tvorba, tisk a distribuce tiskovin	1 322 313	Veřejná zakázka malého rozsahu	ROP
Královéhradecký kraj	Zateplování, teplovodní vytápění a tepelné čerpadlo - SŠ potravinářská, Černožice n. L - stavební práce - dílčí část A - zateplení budov - JŘBU	203 220	Jednací řízení bez uveřejnění	OPŽP
Královéhradecký kraj	Dodávka a implementace hostované elektronické spisové služby Královéhradeckého kraje 2	3 153 370	Otevřené nadlimitní řízení	IOP

Královéhradecký kraj	Přístrojové vybavení nemocnic Královéhradeckého kraje III	16 653 000	Otevřené nadlimitní řízení	ROP
Královéhradecký kraj	Přístrojové vybavení nemocnic Královéhradeckého kraje II	15 512 000	Otevřené nadlimitní řízení	ROP
Královéhradecký kraj	Přístrojové vybavení nemocnic Královéhradeckého kraje I	25 685 000	Otevřené nadlimitní řízení	ROP
Královéhradecký kraj	Rekonstrukce historické budovy bývalého Ústavu	76 500 000	Otevřené podlimitní řízení	ROP
Královéhradecký kraj	Transformace Barevných domků Hajnice – nákup a úpravy objektu v lokalitě Dvůr Králové nad Labem – stavební práce, vybavení a publicita 2	1 093 973	Otevřené podlimitní řízení	IOP
Královéhradecký kraj	Stavební úpravy Galerie moderního umění	79 100 000	Otevřené podlimitní řízení	ROP
Královéhradecký kraj	Dodávka vybavení č. 06 v rámci projektu „Podpora praktické výuky technických oborů na střední škole – SPŠ Trutnov“	16 408 800	Otevřené nadlimitní řízení	ROP
Královéhradecký kraj	IV. projekt vytváření území soustavy NATURA 2000 v Královéhradeckém kraji – příprava podkladů	658 295	Veřejná zakázka malého rozsahu	OPŽP
Královéhradecký kraj	Jednací řízení bez uveřejnění č. 2 – CNC frézka a vrtačka vč. odsávání	265 000	Jednací řízení bez uveřejnění	ROP
Královéhradecký kraj	Dostavba Dětského centra Dvůr Králové nad Labem - stavební práce a publicita	17 282 697	Otevřené podlimitní řízení	ROP
Královéhradecký kraj	Krajská digitální spisovna a Krajské digitální úložiště Královéhradeckého kraje	16 041 666	Otevřené nadlimitní řízení	IOP
Centrum pro integraci osob se zdravotním postižením Královéhradeckého kraje, o.p.s., Hradec Králové	Centrum pro integraci osob se zdravotním postižením HK – Věkoše – Stavební práce a publicita	37 398 493	Otevřené podlimitní řízení	ROP
Centrum pro integraci osob se zdravotním postižením Královéhradeckého kraje, o.p.s., Hradec Králové	Technický dozor stavebníka a koordinátor BOZP na akci Centrum pro integraci osob se zdravotním postižením HK - Věkoše - stavební práce a publicita II	1 700 000	Veřejná zakázka malého rozsahu	ROP
		<b>718 893 099</b>		

## Centrum průmyslových zón

### „Rozšíření průmyslové zóny Vrchlabí – jih, regionální infrastruktura“

Tento projekt je financován z Programu na podporu podnikatelských nemovitostí a infrastruktury z prostředků státního rozpočtu na základě Usnesení vlády České republiky ze dne 19. července 2012 č. 547 z dotace MPO a Usnesení vlády České republiky ze dne 30. října 2013 č. 824. Financování projektu je dle registrace akce a jednotlivých rozhodnutí na poskytnutí dotace časově vymezeno do období 2013 – 2020. Náklady na projekt „Rozšíření průmyslové zóny Vrchlabí - jih, regionální infrastruktura“ činily v roce 2014 celkem 66,011 mil. Kč (proplaceno). Na rok 2015 dosahuje plán financí pro I. i II. etapu výše 197 631 mil. Kč.

Akce dokončené a v realizaci:

- II/2953 Dolní Branná – Kunčice
- II/293 rekonstrukce Studenec – Horka
- II/293 a II/295 Studenec, pošta – Dolní Branná
- I/14 Vrchlabí, Nerudova - Nádražní
- Rekonstrukce silnice II/325 Hostinné – KRPA + II/325 Hostinné – průtah
- Rekonstrukce II/295 Dolní Branná – MOK I/14
- Přístupová komunikace do PZ / trasa ul. Dělnická – III/32551 od odbočky k železniční stanici po křižovatku v Kunčicích se silnicí III/2953

### „Rozšíření strategické průmyslové zóny Solnice - Kvasiny a zlepšení veřejné infrastruktury v Královéhradeckém regionu“

Tato akce je na programu jednání vlády dne 9. 2. 2015. Bude-li potvrzena Usnesením vlády a Memorandem mezi Vládou České republiky, Královéhradeckým krajem a Škoda Auto, znamená to:

- dovršení práce Strategické komise pod záštitou ministra MPO a pracovními skupinami složených ze zástupců MPO, CzechInvest, Královéhradeckého kraje, ŠA, města Solnice, obce Kvasiny, města RK a dalších pracovníků z dotčených ministerstev atd.
- dokončení ÚPD obcí Solnice a Kvasiny v okolí továrny Škoda Auto ve prospěch přípravy rozšíření této průmyslové zóny Královéhradeckým krajem společně s MPO pomocí Programu na podporu podnikatelských nemovitostí a infrastruktury a využitím finančních zdrojů od dalších resortů pro přípravu území ke komerčním účelům souvisejících s činností Škoda Auto (subdodavatelství společnosti ŠA) a dalších
- dojde tak ke zkvalitnění dopravní infrastruktury v lokalitě Rychnova nad Kněžnou a vzdálenějších regionech
- pozitivní dopad bude do sociální, školské, zdravotní a volnočasové aktivity pro nové zaměstnance pracujících v budoucí zóně
- vytvoření 1 300 pracovních míst ve Škoda Auto a cca 400 pracovních míst v Průmyslové zóně KHK

## Přehledy projektů

### Přehled projektů připravených či hodnocených

Žadatel	Název projektu	Operační program	Rozpočet Kč	Dotace Kč
<b>Projekty v oblasti dopravní infrastruktury</b>				
Královéhradecký kraj	II/501 Svatojánský Újezd - Choteč - Lužany - Špice	ROP SV	65 672 408,92	65 672 408,92
Královéhradecký kraj	III/28520 Vrchoviny - Nové Město nad Metují, ulice Náchodská	ROP SV	41 236 071,68	41 236 071,68
Královéhradecký kraj	III/32749 Chomutice - Domoslavice	ROP SV	20 975 697,91	20 975 697,91
Královéhradecký kraj	III/32412 Nepolisy, ul. Luková	ROP SV	29 629 231,99	29 629 231,99
Královéhradecký kraj	Odstranění bodových závad na komunikacích Královéhradeckého kraje	ROP SV	15 262 815,04	15 262 815,04
Královéhradecký kraj	III/03525 Kamenice	ROP SV	5 136 136,76	5 136 136,76
Královéhradecký kraj	III/2961 Svoboda nad Úpou - Janské Lázně, rekonstrukce komunikace	ROP SV	12 711 641,50	12 711 641,50
Královéhradecký kraj	III/32346 Dub	ROP SV	7 391 143,97	7 391 143,97
Královéhradecký kraj	III/28435 Šárovcova Lhota - Hamerský mlýn	ROP SV	10 619 813,16	10 619 813,16
Královéhradecký kraj	III/2997 Josefův - Rasošky	ROP SV	13 437 238,77	13 437 238,77
Královéhradecký kraj	III/30431 Křivice - Lično	ROP SV	59 047 831,16	59 047 831,16
Královéhradecký kraj	II/299 Dvůr Králové - rekonstrukce ul. Hradecká 2. etapa	ROP SV	7 016 588,76	7 016 588,76
Královéhradecký kraj	III/28526 Rokol-Nový Hrádek-Borová, SO 103	ROP SV	59 335 296,10	59 335 296,10
Královéhradecký kraj	III/3023 Teplice nad Metují - rekonstrukce silnice	ROP SV	60 849 180,92	60 849 180,92
				<b>408 321 096,64</b>
<b>Projekty v oblasti vzdělávání a veřejné správy</b>				
Královéhradecký kraj	Rekonstrukce historické budovy bývalého Ústavu hluchoněmých	ROP SV	80 734 294,15	44 406 659,88
				<b>44 406 659,88</b>
<b>Projekty v oblasti mezinárodní spolupráce</b>				
Královéhradecký kraj	Podpora absorpční kapacity regionu Banát (Srbsko)	Podpora rozvojových aktivit krajů a obcí prioritních zemí ZRS	1 093 000,00	500 000,00
				<b>500 000,00</b>



Projekty v oblasti životního prostředí				
Domov pro seniory Pilníkův	Zateplení objektu Domova pro seniory Pilníkův	OPŽP	5 073 095,86	3 368 311,83
Ústav sociální péče pro tělesně postižené v Hořicích v Podkrkonoší	Zateplení hlavní budovy ÚSP v Hořicích v Podkrkonoší	OPŽP	20 140 148,40	11 807 950,50
Střední škola zemědělská a ekologická a střední odborné učiliště chladicí a klimatizační techniky Kostelec nad Orlicí	Zateplení Domova mládeže - Kostelec nad Orlicí, Komenského 873	OPŽP	6 033 490,64	3 571 488,05
Střední škola propagační tvorby a polygrafie Velké Poříčí	Zateplení budovy II - SŠ PTP Velké Poříčí, Náchodská č.p. 542	OPŽP	5 335 867,55	2 285 266,55

**21 033 016,93**

Projekty v oblasti cestovního ruchu				
Královéhradecký kraj	Stavební úpravy Galerie moderního umění	ROP SV	78 166 174,46	55 672 637,13
Statutární město Hradec Králové	Revitalizace území "Slunná loučka"	ROP SV	6 489 959,15	4 559 062,21
Královéhradecký kraj	Muzejní areál Fara Robousy	EHP 2009-2014	33 904 871,00	26 663 816,00

**86 895 515,34**

Projekty v oblasti výzkumu a vývoje				
Česká zemědělská univerzita v Praze	Pracoviště pro výzkum inovací techniky	OP VaVpl	107 572 568,00	72 920 936,96

**72 920 936,96**

## Přehled projektů ve fázi řízení a udržitelnosti

Příjemce	Název projektu	Operační program	Rozpočet Kč	Dotace Kč
<b>Projekty v oblasti dopravy</b>				
Královéhradecký kraj	II/304 Velká Jesenice - průtah	ROP SV	54 886 951,37	54 886 951,37
Královéhradecký kraj	II/308 Hradec Králové – Slatina, 1. etapa	ROP SV	42 177 826,00	42 177 826,00
Královéhradecký kraj	II/317 Borohrádek – Čermná nad Orlicí, 3. etapa	ROP SV	64 074 965,74	64 074 965,74
Královéhradecký kraj	II/300 Dachovy - Miletín	ROP SV	19 081 939,55	19 081 939,55
Královéhradecký kraj	II/295 Vrchlabí - Špindlerův Mlýn, rekonstrukce opěrných zdí, 2. etapa	ROP SV	50 353 396,43	50 353 396,43



Královéhradecký kraj	II/281 Dolní Bousov - Sobotka	ROP SV	23 028 148,73	23 028 148,73
Královéhradecký kraj	II/567 Rtyně – Zbečnick – Hronov včetně mostu	ROP SV	61 796 482,15	61 796 482,15
Královéhradecký kraj	II/316 Kostelec nad Orlicí, 2. etapa	ROP SV	25 954 319,29	24 027 917,15
Královéhradecký kraj	II/300 Dvůr Králové nad Labem	ROP SV	38 758 166,46	38 758 166,46
Královéhradecký kraj	II/297 Čistá – Černý Důl – Svoboda nad Úpou, 3. etapa	ROP SV	36 209 914,06	36 209 914,06
Královéhradecký kraj	II/303 Police n/Met. – Bukovice - rekonstrukce silnice	ROP SV	26 110 513,68	26 110 513,68
Královéhradecký kraj	II/304 hranice okresů TU-RK, část 2.	ROP SV	34 492 086,58	34 492 086,58
Královéhradecký kraj	III/30322 Pěkov - Lachov	ROP SV	17 771 603,51	17 771 603,51
Královéhradecký kraj	III/28526 Rokol - Nový Hrádek - Borová, 1. etapa	ROP SV	26 215 182,00	22 282 904,70
Královéhradecký kraj	II/567 Rtyně v Podkrkonoší, průtah 2. etapa	ROP SV	8 983 290,32	7 635 796,77
Královéhradecký kraj	II/317 Borohrádek - Čermná nad Orlicí, 2. etapa	ROP SV	25 141 122,43	21 369 954,07
Královéhradecký kraj	II/303 Rozšíření o stoupací pruhy km 21,5-25,5	ROP SV	93 662 773,20	79 613 357,22
Královéhradecký kraj	II/280 Cholenice - Žlunice	ROP SV	40 733 254,88	34 623 266,65
Královéhradecký kraj	III/3193 Peklo - Roveň	ROP SV	20 863 809,34	17 734 237,94
Královéhradecký kraj	II/297 Čistá - Černý Důl - Svoboda nad Úpou, 2. etapa	ROP SV	51 621 190,24	43 878 011,70
Královéhradecký kraj	II/284 Lázně Bělohrad - Vidoň	ROP SV	14 975 762,84	12 729 398,41
Královéhradecký kraj	II/308 Hradec Králové - Slatina, 2. etapa	ROP SV	30 691 216,80	25 577 174,87
Královéhradecký kraj	III/2956 Vrchlabí - Strážné, 2. etapa	ROP SV	14 855 432,33	12 433 087,41
Královéhradecký kraj	Rekonstrukce mostů Královéhradeckého kraje, 4. etapa	ROP SV	7 997 611,28	6 797 969,59
Královéhradecký kraj	II/284 Brdík - Tetín - Vidoň	ROP SV	34 903 093,00	32 285 361,03
Královéhradecký kraj	III/32419 Nový Bydžov, průtah	ROP SV	48 744 702,80	40 027 198,24
Královéhradecký kraj	III/3193 Roveň - Rychnov nad Kněžnou	ROP SV	30 887 627,40	28 571 055,33
Královéhradecký kraj	II/297 Čistá - Černý Důl - Svoboda nad Úpou, 1. etapa	ROP SV	43 269 334,96	40 024 134,84
Královéhradecký kraj	II/308 Králova Lhota, 2. etapa	ROP SV	22 713 981,54	21 010 432,92
Královéhradecký kraj	II/308 HK - Černilov, RŽK	ROP SV	22 948 965,44	21 227 793,03
Královéhradecký kraj	II/317 Borohrádek - Čermná nad Orlicí, 1. etapa	ROP SV	25 867 865,00	23 927 775,13
Královéhradecký kraj	III/28522 Nové Město nad Metují, rekonstrukce opěrné zdi včetně komunikace	ROP SV	15 244 139,04	13 526 464,65
Královéhradecký kraj	III/31810 Lupenice - Tutleky, RŽK	ROP SV	12 611 716,80	11 665 838,04

Královéhradecký kraj	Rekonstrukce mostů Královéhradeckého kraje, 3. etapa	ROP SV	86 176 146,02	78 810 380,87
Královéhradecký kraj	Rekonstrukce a RŽK silnice II/303 - část 2.	ROP SV	53 217 115,00	49 225 829,00
Královéhradecký kraj	Silnice II/295 Rekonstrukce regul. zdi U Velvety	ROP SV	42 523 035,00	39 333 806,00
Královéhradecký kraj	Přeložka silnice III/3012 - Úpice	ROP SV	26 738 569,58	24 733 176,00
Královéhradecký kraj	Rekonstrukce mostů Královéhradeckého kraje	ROP SV	101 607 555,59	93 893 425,17
Královéhradecký kraj	II/304 hranice okresů TU-RK, část 1	ROP SV	103 219 195,53	95 477 755,86
Královéhradecký kraj	II/284 Nová Paka - Štikov - Bělá u Pecky	ROP SV	29 771 331,25	27 538 481,41
Královéhradecký kraj	III/28421 Vidochov - Stupná - Bělá u Pecky	ROP SV	57 218 313,69	52 926 940,17
Královéhradecký kraj	Rekonstrukce mostů Královéhradeckého kraje, 2. etapa	ROP SV	50 887 442,00	47 004 838,85
Královéhradecký kraj	III/3089 Libřice-Smiřice, rekonstrukce komunikace	ROP SV	75 632 918,00	69 925 082,42
Královéhradecký kraj	Skalní sesuv podél silniční komunikace II/309 na okraji obce Kounov	OPŽP	1 997 336,41	1 737 257,40
Královéhradecký kraj	III/2812 Roveň - stabilizace skalního svahu	OPŽP	852 759,60	727 673,04
Královéhradecký kraj	II/295 Vrchlabí – Špindlerův Mlýn – stabilizace skalních svahů	OPŽP	24 481 798,59	21 839 892,10
Královéhradecký kraj	II/252 Temný Důl – Pomezní boudy – stabilizace skalních svahů - úsek 04 Pod Jedničkou a 06 Úvoz	OPŽP	5 783 465,66	4 925 165,74
Královéhradecký kraj	II/252 Temný Důl – Pomezní boudy – stabilizace skalních svahů	OPŽP	10 463 025,47	9 331 494,30

**1 627 142 322,25**
**Projekty v oblasti cestovního ruchu**

Královéhradecký kraj	Cílená prezentace a propagace Královéhradeckého kraje jako celku II	ROP SV	14 766 875,05	13 293 984,42
Královéhradecký kraj	Podpora rozvoje cestovního ruchu	ROP SV	5 916 105,00	5 916 105,00
Královéhradecký kraj	Archeopark pravěku ve Všestarech	ROP SV	47 420 651,06	38 171 454,77

**57 381 544,19**
**Projekty v oblasti životního prostředí**

Královéhradecký kraj	I. projekt vytváření území soustavy Natura	OPŽP	13 112 213,00	13 112 213,00
Královéhradecký kraj	II. projekt vytváření území soustavy Natura v Královéhradeckém kraji	OPŽP	26 400 964,00	19 800 723,00
Královéhradecký kraj	III. projekt vytváření území soustavy Natura v Královéhradeckém kraji	OPŽP	722 370,00	722 370,00

Královéhradecký kraj	IV. projekt vytváření území soustavy NATURA 2000 v Královéhradeckém kraji	OPŽP	7 992 062,00	7 992 062,00
Střední škola zahradnická, Kopidlno, nám. Hilmarovo 1	Revitalizace zámeckého parku Kopidlno	OPŽP	2 917 901,10	1 671 588,00
Odborné učiliště a Praktická škola, Hořice	Výměna oken a zateplení budov v areálu odborného učiliště a Praktické školy Hořice	OPŽP	9 271 281,00	6 615 677,34
Střední odborná škola a Střední odborné učiliště, Nové Město nad Metují	Výměna oken a zateplení objektu č.p. 1377	OPŽP	6 344 589,00	3 573 394,00
Střední škola gastronomie a služeb, Nová Paka	Zateplení truhlářských dílen Střední školy gastronomie a služeb, Nová Paka	OPŽP	1 313 719,00	788 206,00
Střední škola, Základní škola a Mateřská škola, Hradec Králové, Štefánikova 549	Výměna oken a opláštění budov, Střední škola, Základní škola a Mateřská škola, Štefánikova 549, Hradec Králové	OPŽP	29 674 000,00	20 651 814,00
SOŠ a SOU Vocelova, Hradec Králové	Zateplení SOŠ a SOU Vocelova	OPŽP	14 733 257,00	9 381 242,00
Obchodní akademie, Trutnov	Snížení energetické náročnosti Obchodní akademie Trutnov	OPŽP	7 198 030,00	4 620 880,00
Královéhradecký kraj	Zateplení budov v areálu Oblastní nemocnice Trutnov	OPŽP	32 698 273,00	13 481 492,00
Královéhradecký kraj	LABEL	OP CENTRAL EUROPE	3 691 480,00	3 137 758,00
Královéhradecký kraj	Ekologizace zdroje vytápění v Oblastní nemocnici Jičín a.s. – nemocnice Jičín	OPŽP	36 344 099,00	14 272 596,00
Královéhradecký kraj	Ekologizace zdroje vytápění v Oblastní nemocnici Jičín a.s. – nemocnice Nový Bydžov	OPŽP	13 694 439,00	5 811 933,00
Střední škola informatiky a služeb, Dvůr Králové nad Labem	Rekonstrukce energetického hospodářství SŠIS ve Dvoře Králové nad Labem - I. jídelna	OPŽP	4 885 400,00	3 719 976,00
Střední škola informatiky a služeb, Dvůr Králové nad Labem	Rekonstrukce energetického hospodářství SŠIS ve Dvoře Králové nad Labem - II. škola	OPŽP	7 891 362,00	5 558 117,00
Střední škola informatiky a služeb, Dvůr Králové nad Labem	Rekonstrukce energetického hospodářství SŠIS ve Dvoře Králové nad Labem - III. internát	OPŽP	9 099 904,00	5 707 188,00

Střední škola technická a řemeslná, Nový Bydžov	Realizace úspor energie - zateplení budov školy	OPŽP	12 319 881,00	5 798 517,00
Vyšší odborná škola zdravotnická a Střední zdravotnická škola, Hradec Králové	Výměna oken a zateplení domova mládeže VOŠZ a SZŠ Hradec Králové	OPŽP	10 824 976,00	5 582 425,00
Gymnázium F. M. Pelcla, Rychnov nad Kněžnou	Zateplení obvodového pláště a střešních konstrukcí objektu Gymnázia	OPŽP	3 972 933,00	2 036 461,00
Královéhradecký kraj, EKO-KOM, a.s., ASEKOL s.r.o., ELEKTROWIN, a.s.	„Čistá obec, čisté město, čistý kraj“	-	7 429 000,00	-
Královéhradecký kraj	Poskytování energetických služeb se zaručeným výsledkem – balíček I	-	43 876 350,00	-
Královéhradecký kraj	Poskytování energetických služeb se zaručeným výsledkem – balíček II	-	39 384 970,00	-
Střední škola, Základní škola a Mateřská škola, Hradec Králové, Štefánikova 549	Výměna oken, objekt SO 06 – SŠ, ZŠ, MŠ Štefánikova 549, Hradec Králové	-	1 178 784,00	-
Královéhradecký kraj	Energetické konzultační a informační místo Královéhradeckého kraje	-	350 000,00	-
Střední škola potravinářská Smiřice	Energetické úspory - SŠ potravinářská Smiřice	OPŽP	4 964 670,00	3 220 498,00
Střední škola potravinářská Smiřice	Zateplení, teplovodní vytápění a tepelné čerpadlo - SŠ potravinářská Černožice	OPŽP	6 048 560,00	2 886 435,00
Dětský domov, základní škola a školní jídelna, Dolní Lánov 240	Zateplení objektů Dětského domova Dolní Lánov	OPŽP	8 216 744,00	1 891 505,00
Střední škola zemědělská a střední odborné učiliště chladicí a klimatizační techniky Kostelec nad Orlicí	Zateplení fasády a výměna oken přístavby školy VOŠ, SOŠ a SOU Kostelec nad Orlicí	OPŽP	10 976 136,00	5 842 980,00
Ústav sociální péče pro mentálně postiženou mládež Chotělice	Zateplení a výměna výplní otvorů na objektu 6 b.j. – ÚSP Chotělice, 503 53 Smidary	OPŽP	4 371 643,28	1 802 246,00
Královéhradecký kraj	Zateplení hlavní budovy v areálu Nemocnice Rychnov nad Kněžnou	OPŽP	14 492 608,00	4 238 704,00
Královéhradecký kraj	Zateplení budov SUPŠ HNN	OPŽP	35 537 645,00	23 592 654,00

Královéhradecký kraj	Zateplení budov ÚSP Hajnice	OPŽP	7 299 822,00	4 259 517,00
Královéhradecký kraj	Snížení energetické náročnosti budovy patologie v Oblastní nemocnici Náchod a.s.	OPŽP	6 868 285,00	4 646 000,00
Střední škola a Základní škola, Nové Město nad Metují	Úspora energií v budově Domova mládeže a internátu, Jiráskova ul. 640 Opočno	OPŽP	6 674 348,00	4 998 608,00
SOŠ a SOU, Trutnov, Volanovská 243	Zateplení objektu školy v ul. Volanovská SOŠ a SOU, Trutnov, Volanovská 243	OPŽP	7 761 930,51	5 350 064,40

216 765 843,74

#### Projekty v oblasti regionálního rozvoje a informatiky

Královéhradecký kraj	I. a VI. Technologické centrum a elektronická spisová služba Královéhradeckého kraje	IOP	48 423 104,00	41 159 638,40
Královéhradecký kraj	II. Digitální mapa veřejné správy - ÚKM a ÚAP Královéhradeckého kraje	IOP	18 184 600,00	15 456 910,00
Královéhradecký kraj	III. Digitalizace a ukládání	IOP	34 927 520,00	29 688 392,00
Královéhradecký kraj	IV. Vnitřní integrace úřadu a integrace s ISVS	IOP	21 670 000,00	18 419 500,00
Královéhradecký kraj	V. Datové sklady a nástroje BI Královéhradeckého kraje	IOP	12 000 000,00	10 200 000,00
Královéhradecký kraj	Jednotný ekonomický informační systém Královéhradeckého kraje	IOP	39 928 790,00	25 408 064,00
Královéhradecký kraj	Realizace regionální inovační strategie Královéhradeckého kraje	ROP SV	3 410 000,00	2 898 500,00
Královéhradecký kraj	Strategie integrované spolupráce česko-polského příhraničí	OPPS ČR-PR 2007-2013	6 875 643,00	5 844 296,00
Královéhradecký kraj	Příprava KHK na programové období 2014 - 2020	ROP SV	2 000 000,00	2 000 000,00

151 075 300,40

#### Projekty v oblasti sociální

Královéhradecký kraj	Transformace ÚSP pro tělesně postižené v Hořicích v Podkrkonoší - výstavba v lokalitě Hořice	IOP	23 149 687,00	22 544 829,00
Královéhradecký kraj	Transformace Barevných domků Hajnice - nákup a úpravy objektu v lokalitě Dvůr Králové nad Labem	IOP	6 555 757,00	5 562 632,00
Královéhradecký kraj	Transformace Barevných domků Hajnice - nákup a úpravy objektu v lokalitě Náchod	IOP	6 493 480,00	6 293 475,00

Královéhradecký kraj	Transformace Barevných domků Hajnice - rekonstrukce objektu v lokalitě Hradec Král. - Plotiště/L	IOP	10 674 369,00	10 424 369,00
Královéhradecký kraj	Transformace Barevných domků Hajnice - nákup a úpravy objektu v lokalitě Trutnov	IOP	4 800 443,45	3 916 019,00
Královéhradecký kraj	Služby sociální prevence v Královéhradeckém kraji II	OP LZZ	91 709 340,00	91 709 340,00
Královéhradecký kraj	Podpora sociální integrace obyvatel vyloučených lokalit v Královéhradeckém kraji III	OP LZZ	32 548 194,00	32 548 194,00
Královéhradecký kraj	Rozvoj dostupnosti a kvality sociálních služeb v Královéhradeckém kraji III	OP LZZ	5 058 965,00	5 058 965,00
Královéhradecký kraj	Rozvoj dostupnosti a kvality sociálních služeb v Královéhradeckém kraji IV	OP LZZ	11 044 115,00	11 044 115,00
Královéhradecký kraj	Služby sociální prevence v Královéhradeckém kraji III	OP LZZ	80 295 576,00	80 295 576,00
				<b>269 397 514,00</b>

#### Projekty v oblasti vzdělávání a veřejné správy

Královéhradecký kraj	Stavební úpravy objektu Gymnázia J.K.Tyla	ROP SV	95 296 482,05	64 486 153,69
Královéhradecký kraj	Rozvoj lektorského týmu a zvyšování nabídky vzdělávacích kurzů Krajského úřadu Královéhradeckého kraje	OP LZZ	2 599 432,38	2 209 517,52
				<b>66 695 671,21</b>

#### Projekty v oblasti rozvoje podnikatelského prostředí

Královéhradecký kraj	Centrum odborného vzdělávání pro nejmodernější technologie obrábění dřeva Střední uměleckoprůmyslové školy hudebních nástrojů a nábytku	ROP SV	14 832 824,81	12 300 561,52
Královéhradecký kraj	Podpora praktické výuky technických oborů na střední škole - SPŠ Trutnov	ROP SV	36 981 753,50	29 851 174,51
Královéhradecký kraj	Rekonstrukce pavilonu dřevařských oborů Střední školy, Základní školy a Mateřské školy, Hradec Králové, Štefánikova 549	ROP SV	14 572 571,66	11 339 340,13
Královéhradecký kraj	Centrum odborného vzdělávání pro elektrotechnický a strojírenský průmysl (Integrovaná střední škola Nová Paka)	ROP SV	16 043 861,24	10 679 907,04
Střední škola technická a řemeslná, Nový Bydžov	Modernizace vybavení dílen praktického vyučování technických oborů SŠTŘ Nový Bydžov	ROP SV	2 134 819,76	1 814 596,79
Vyšší odborná škola a Střední průmyslová škola Jičín	Mechatronika prakticky	ROP SV	4 381 851,86	3 724 574,08
				<b>69 710 154,07</b>

Projekty v oblasti rozvoje měst a obcí				
Královéhradecký kraj	Centrum odborného vzdělávání pro automobilový průmysl a dopravu, VOŠ a SOU Vocelova, Hradec Králové	ROP SV	34 887 625,66	30 530 378,21
Královéhradecký kraj	Centrum odborného vzdělávání v lesnictví, ČLA Trutnov	ROP SV	38 600 583,82	33 138 480,84
Královéhradecký kraj	Centrum odborného vzdělávání ve stavebnictví, VOŠ a SPŠ stavební, Náchod	ROP SV	28 999 348,00	22 468 275,89
Královéhradecký kraj	Centrum odborného vzdělávání ve strojírenství a OZE, SOŠ a SOU Hradební, Hradec Králové	ROP SV	24 747 282,70	20 834 206,62
				<b>106 971 341,56</b>

Projekty v oblasti rozvoje měst a obcí				
Královéhradecký kraj	Digitální planetárium v Hradci Králové	OP VaVpl	106 189 707,43	97 706 443,55
				<b>97 706 443,55</b>

Projekty v oblasti rozvoje zdravotních služeb				
Královéhradecký kraj	Přístrojové vybavení nemocnic Královéhradeckého kraje	ROP SV	70 340 000,00	70 340 000,00
Královéhradecký kraj	Operační středisko Zdravotnické záchranné služby Královéhradeckého kraje	IOP	38 885 555,56	33 052 722,22
				<b>103 392 722,22</b>



## Zpráva o výsledcích hospodaření za rok 2014

### A. Plnění úkolů v personální oblasti

Pro rok 2014 byl schválený průměrný přepočtený počet zaměstnanců ve výši 40 zaměstnanců dodržen. Počet zaměstnanců byl schválen usnesením ZK/26/1872/2012.

Ke dni 31. 12. 2014 bylo v organizaci zaměstnáno 39 zaměstnanců na základě pracovní smlouvy a 1 zaměstnanec na základě jmenování.

Organizace zaměstnávala k 31. 12. 2014 jednu osobu se ZPS (změněná pracovní schopnost).

Zaměstnancům je stanovena měsíční smluvní mzda. Po ukončení zkušební doby je jim přiznáno osobní ohodnocení.

### B. Plnění úkolů v oblasti hospodaření

#### 1. Výnosy organizace

Výnosy v tis. Kč	Plán 2014	Skutečnost 2014	Skutečnost 2013
Provozní příspěvek	6 057	5 359	5 523
Příspěvky na projekty	27 000	25 391	24 132
Tržby za služby	3 000	3 798	3 859
Dotace ze SR, EU	300	392	291
Ostatní příspěvky	0	0	0
Čerpání fondů	250	138	27
Kurzový zisk	0	0	3
Ostatní výnosy	250	96	303
<b>CELKEM</b>	<b>36 557</b>	<b>34 782</b>	<b>34 138</b>

Příspěvek zřizovatele na provoz organizace CIRI byl schválen ve výši 6 057 tis. Kč.

Účelově vázané příspěvky zřizovatele byly plánovány na základě dříve schválených protokolů a specifikací v předcházejících obdobích a na základě předpokladu uzavírání nových protokolů a specifikací v roce 2014. Příspěvky na jednotlivé projekty byly schvalovány Radou Královéhradeckého kraje na základě potřeby zajistit přípravu, řízení a udržitelnost projektů Královéhradeckého kraje.

Tržby byly v rámci doplňkové činnosti plánovány v roce 2014 s ohledem na smlouvy, u kterých byl předpoklad pokračování nebo uzavření nových smluvních vztahů.

Organizace čerpala dotační prostředky ze státního rozpočtu a fondů EU na základě rozhodnutí Ministerstva zahraničních věcí ČR v rámci projektu Komunitní rozvojový plán pro obce s českou menšinou v Srbsku a jako partner projektu Digitální planetárium v Hradci Králové.

Ostatní výnosy byly realizovány na základě prodeje majetku, připsaných úroků na běžném účtu, čerpáním fondů apod.



## 2. Náklady organizace

Náklady v tis. Kč	Plán 2014	Skutečnost 2014	Skutečnost 2013
Spotřeba materiálu	950	839	814
Spotřeba energie	325	319	273
Opravy a údržba	250	163	202
Cestovné	280	278	235
Náklady na reprezentaci	50	39	51
Ostatní služby	9 280	7 034	8 980
Mzdové náklady	16 000	15 801	15 287
Ostatní osobní náklady	2 500	2 533	1 038
Zákonné odvody	6 290	5 428	5 215
Sociální náklady	715	814	559
Ostatní daně a poplatky	20	12	5
Kurzové ztráty	3	5	18
Jiné ostatní náklady	2	33	53
Náklady z drobného majetku	500	544	691
Odpisy	388	388	394
Daň z příjmů	20	39	14
<b>CELKEM</b>	<b>37 573</b>	<b>34 269</b>	<b>33 829</b>

Náklady organizace byly rozpočtovány s ohledem na předpokládaný vývoj činnosti organizace v roce 2014.

Členění a výše nákladů souvisí se zajištěním provozu organizace a s plněním jejích aktivit stanovených zřizovatelem v rámci hlavní činnosti a povolené doplňkové činnosti.

Hospodářský výsledek roku 2014, po zdanění daní z příjmu právnických osob, činí 512 tis. Kč. Hospodářský výsledek bude v případě schválení použit na doplnění rezervního fondu a fondu odměn.

### 3. Finanční majetek

Číslo účtu	Název účtu	Zůstatek k 31. 12. 2014 v Kč	Číslo bankovního účtu
261 0010	Valutová pokladna GBP	518,20	
261 0020	Valutová pokladna EUR	123,93	
261 0040	Valutová pokladna USD	1 141,70	
261 0100	Pokladna korunová	15 486,00	
263 0100	Ceniny - stravenky	0,00	
241 0100	Běžný účet	31 298 032,09	35-0367350277
241 0111	BU – krytí Fondu odměn	406 077,68	35-0367350277
241 0114	BU – krytí Fondu rezervního	480 341,34	35-0367350277
241 0116	BU – krytí Fondu investičního	1 378 980,61	35-0367350277
241 0300	Běžný účet – Planetárium	35 214,14	107-1488130267
243 0100	Běžný účet – FKSP	98 206,37	35-4044100247
	CELKEM	33 714 122,06	

### 4. Investice

Číslo účtu	Popis majetku	Zůstatek k 31. 12. 2014 v Kč
013 0100	Software	1 424 807,59
022 0100	Samostatné movité věci a soubory movitých věcí	617 389,80

V roce 2014 bylo pořízeno technické zhodnocení nehmotného majetku SW EZAK ve výši 90 750 Kč. Po ukončení operativního leasingu bylo odkoupeno vozidlo Škoda Octavia ve výši 121 800 Kč.

## C. Autoprovoz

Osobní automobil	RZ	Obsah v cm <sup>3</sup>	Průměrná spotřeba
Škoda Superb	4H5 7000	1 968	7,06
Evidence v majetku organizace			
Renault CLIO	4H6 7059	1 149	5,80
Evidence v majetku organizace			
Škoda Octavia	6H0 0991	1 968	6,90
Evidence v majetku organizace			
Škoda Rapid	3AR 0879	1 200	5,63
Operativní leasing smlouva 822425			
Škoda Superb	3H3 8727	2 469	7,43
Svěřeno do užívání zřizovatelem			

Vozidla byla využívána na základě plánu jízd v rámci hlavní i doplňkové činnosti. Záznamy o jízdách jsou vedeny v knihách jízd.

Zaměstnanci, kteří řídí služební vozidla, jsou pravidelně školeni a záznamy o školení jsou uloženy u zaměstnankyně odpovědné za autoprovoz.

V roce 2014 nedošlo k žádné dopravní nehodě zaviněné provozem služebního vozidla organizace. Jsou prováděny pravidelné servisní prohlídky a technické kontroly.

Vyšší poruchovost a náklady na opravy eviduje organizace u vozidla Škoda Superb 4H5 7000 zakoupeného v roce 2009 (rok výroby 2008).

## D. Plnění úkolů v oblasti nakládání s majetkem

### Dlouhodobý nehmotný majetek

Číslo účtu	Stav k 1. 1. 2014	Stav k 31. 12. 2014	Oprávký	Zůstatková hodnota
013 0100	1 334 057,59	1 424 807,59	662 719,00	762 088,59

### Drobný dlouhodobý nehmotný majetek

Číslo účtu	Stav k 1. 1. 2014	Stav k 31. 12. 2014	Oprávký	Zůstatková hodnota
018 0100	609 930,00	243 769,87	243 769,87	0,00

#### Samostatné movité věci a soubory movitých věcí

Číslo účtu	Stav k 1. 1. 2014	Stav k 31. 12. 2014	Oprávký	Zůstatková hodnota
022 0100	495 589,80	617 389,80	288 763,80	328 626,00

#### Drobný dlouhodobý hmotný majetek

Číslo účtu	Stav k 1. 1. 2014	Stav k 31. 12. 2014	Oprávký	Zůstatková hodnota
028 0100	5 856 018,55	5 991 327,17	5 991 327,17	0,00
028 0200	200 000,00	200 000,00	200 000,00	0,00
028 0300	0,00	1 967,88	1 967,88	0,00

Hmotný majetek organizace je především kancelářská a výpočetní technika, nábytek a další vybavení pracovišť.

Nehmotný majetek organizace tvoří licence k užívanému softwaru.

Organizace nevládní žádné pozemky ani budovy.

Hmotný majetek je odepisován podle odpisového plánu.

Téměř veškerý majetek je umístěn v sídle organizace, s výjimkou elektronického nástroje pro administraci veřejných zakázek EZAK, který slouží všem organizacím Královéhradeckého kraje, a který je z technických důvodů umístěn ve společnosti QCM, s.r.o., a webové prezentace společnosti, která je umístěna ve společnosti Optimato s.r.o. Jaroměř.

Organizace hospodaří s majetkem ve vlastnictví zřizovatele (svěřeným majetkem). Majetkem ve vlastnictví organizace je pouze drobný dlouhodobý hmotný majetek zachycený na analytickém účtu 028 0200 (koše na tříděný odpad ve výši 200 tis. Kč).

Majetek organizace je spravován tak, aby byl ve stavu odpovídajícím jeho použití. Opravy majetku jsou prováděny autorizovanými firmami.

## E. Přehled o tvorbě a čerpání peněžních fondů

#### Jmění účetní jednotky

Číslo účtu	Stav k 1. 1. 2014	Tvorba 2014	Čerpání 2014	Stav k 31. 12. 2014
401 0100	1 265 764,59	387 600	211 750,00	1 089 914,59

#### Fond odměn

Číslo účtu	Stav k 1. 1. 2014	Tvorba 2014	Čerpání 2014	Stav k 31. 12. 2014
411 0100	362 380,96	141 696,72	98 000,00	406 077,68

**FKSP**

Číslo účtu	Stav k 1. 1. 2014	Tvorba 2014	Čerpání 2014	Stav k 31. 12. 2014
412 0100	108 174,37	158 062,79	153 825,00	112 412,16

**Fond rezervní**

Číslo účtu	Stav k 1. 1. 2014	Tvorba 2014	Čerpání 2014	Stav k 31. 12. 2014
413 0100	348 841,34	171 500,00	40 000	480 341,34

**Fond investiční**

Číslo účtu	Stav k 1. 1. 2014	Tvorba 2014	Čerpání 2014	Stav k 31. 12. 2014
416 0100	579 742,61	1 359 988,00	560 750,00	1 378 980,61

**F. Kontrolní činnost**

Vnitřní finanční kontrola je prováděna dle zákona 320/2000 Sb., na základě interních směrnic, které upravují provádění finanční kontroly v organizaci.

V roce 2014 se v organizaci uskutečnila kontrola plateb pojistného na veřejné zdravotní pojištění a dodržování ostatních povinností plátce pojistného. Kontrolu provedla Všeobecná zdravotní pojišťovna ČR. Předmětem kontroly bylo plnění oznamovací povinnosti, správnost stanovení vyměřovacích základů a výpočet pojistného dle zákona 592/1992 Sb., hlášení pracovních úrazů dle zákona 48/1997 Sb., kontrola dodržování povinnosti předávat přehledy o platbách pojistného dle zákona 592/1997 Sb. a kontrola dalších povinností plátce pojistného.

**G. Informace o výsledku inventarizace majetku a závazků**

Inventarizace majetku a závazků organizace byla provedena v souladu s interní směrnicí 5/2013 k provedení inventarizace majetku a závazků a příkazu ředitelky 2014/5 k provedení řádné inventarizace majetku a závazků v roce 2014.

Fyzická inventarizace dlouhodobého majetku organizace byla zahájena 2. 12. 2014 a ukončena 15. 12. 2014. Rozdíly mezi skutečností a účetní evidencí nebyly zjištěny.

Škodní a likvidační komise bude na základě inventarizace požádána o projednání návrhu k vyřazení, prodeji, přemístění, případně převodu majetku zřizovateli.

Dokladová inventarizace účtů pohledávek a závazků byla provedena k 31. 12. 2014. Nebyly nalezeny nedohledatelné položky, případně položky určené k projednání škodní a likvidační komisí.

Inventarizační zápisy a soupisy jsou uloženy v sídle organizace.

## H. Pohledávky

Stav pohledávek ke dni 31. 12. 2014 je 23 438 tis. Kč, z toho pohledávky z obchodních vztahů 531 tis. Kč.

Nejvyšší položkou jsou dosud nevyúčtované účelově vázané příspěvky zřizovatele. Nevyčerpané zůstatky těchto příspěvků budou po vyúčtování vráceny zpět zřizovateli.

Organizace neeviduje k 31. 12. 2014 nedobytné pohledávky. Pohledávky po splatnosti jsou evidovány v limitu do 30 dnů.

## I. Závazky

Stav dlouhodobých závazků byl ve výši 5 549 tis. Kč, jde o účelově vázané příspěvky zřizovatele poskytnuté na další účetní období. Úvěry ani finanční výpomoci organizace nemá.

Krátkodobé závazky byly evidovány ve výši 48 732 tis. Kč. Z toho závazky ve výši 45 114 tis. Kč činí účelově vázané příspěvky zřizovatele poskytnuté na toto účetní období. Závazky k zaměstnancům a s tím související závazky ze sociálního a zdravotního pojištění evidovala organizace ve výši 1 799 tis. Kč.

## Rozvaha

### PŘÍSPĚVKOVÉ ORGANIZACE

**Centrum investic, rozvoje a inovací, Soukenická 54, 500 03, Hradec Králové 3, Poradenské, organizační a expertní  
činnosti, IČ 71218840  
sestavená k 31.12.2014  
( v Kč, s přesností na dvě desetinná místa )  
okamžik sestavení: 31.12.2014**

Číslo položky	Název položky	Syntetický účet	č.ř.	1	2	3	4
				ÚČETNÍ OBDOBÍ			
				BĚŽNÉ			MINULÉ
BRUTTO	KOREKCE	NETTO					
	<b>AKTIVA CELKEM</b>	<b>A. a B.</b>	<b>1</b>	<b>65 649 931,89</b>	<b>7 388 547,72</b>	<b>58 261 384,17</b>	<b>36 388 983,22</b>
<b>A.</b>	<b>Stálá aktiva</b>	<b>A.I. až A.IV.</b>	<b>2</b>	<b>8 497 554,31</b>	<b>7 388 547,72</b>	<b>1 109 006,59</b>	<b>1 284 056,59</b>
<b>I.</b>	<b>Dlouhodobý nehmotný majetek</b>	<b>A.I.1. až A.I.10.</b>	<b>3</b>	<b>1 668 577,46</b>	<b>906 488,87</b>	<b>762 088,59</b>	<b>1 000 582,59</b>
1.	Nehmotné výsledky výzkumu a vývoje	012	4				
2.	Software	013	5	1 424 807,59	662 719,00	762 088,59	1 000 582,59
3.	Ocenitelná práva	014	6				
4.	Povolenky na emise a preferenční limity	015	7				
5.	Drobný dlouhodobý nehmotný majetek	018	8	243 769,87	243 769,87		
6.	Ostatní dlouhodobý nehmotný majetek	019	9				
7.	Nedokončený dlouhodobý nehmotný majetek	041	10				
8.	Uspořádací účet technického zhodnocení dlouhodobého nehmotného majetku	044	11				
9.	Poskytnuté zálohy na dlouhodobý nehmotný majetek	051	12				
10.	Dlouhodobý nehmotný majetek určený k prodeji	035	13				
<b>II.</b>	<b>Dlouhodobý hmotný majetek</b>	<b>A.II.1. až A.II.11.</b>	<b>14</b>	<b>6 810 684,85</b>	<b>6 482 058,85</b>	<b>328 626,00</b>	<b>265 182,00</b>
1.	Pozemky	031	15				
2.	Kulturní předměty	032	16				
3.	Stavby	021	17				
4.	Samostatné hmotné movité věci a soubory hmotných movitých věcí	022	18	617 389,80	288 763,80	328 626,00	265 182,00
5.	Pěstitelské celky trvalých porostů	025	19				
6.	Drobný dlouhodobý hmotný majetek	028	20	6 193 295,05	6 193 295,05		
7.	Ostatní dlouhodobý hmotný majetek	029	21				
8.	Nedokončený dlouhodobý hmotný majetek	042	22				
9.	Uspořádací účet technického zhodnocení dlouhodobého hmotného majetku	045	23				
10.	Poskytnuté zálohy na dlouhodobý hmotný majetek	052	24				
11.	Dlouhodobý hmotný majetek určený k prodeji	036	25				
<b>III.</b>	<b>Dlouhodobý finanční majetek</b>	<b>A.III.1. až A.III.8.</b>	<b>26</b>				
1.	Majetkové účasti v osobách s rozhodujícím vlivem	061	27				
2.	Majetkové účasti v osobách s podstatným vlivem	062	28				
3.	Dluhové cenné papíry držené do splatnosti	063	29				
5.	Termínované vklady dlouhodobé	068	31				
6.	Ostatní dlouhodobý finanční majetek	069	32				
<b>IV.</b>	<b>Dlouhodobé pohledávky</b>	<b>A.IV.1. až A.IV.7.</b>	<b>35</b>	<b>18 292,00</b>		<b>18 292,00</b>	<b>18 292,00</b>
1.	Poskytnuté návratné finanční výpomoci dlouhodobé	462	36				
2.	Dlouhodobé pohledávky z postoupených úvěrů	464	37				
3.	Dlouhodobé poskytnuté zálohy	465	38	18 292,00		18 292,00	18 292,00
5.	Dlouhodobé pohledávky z nástrojů spolufinancovaných ze zahraničí	468	40				
6.	Ostatní dlouhodobé pohledávky	469	41				
7.	Dlouhodobé poskytnuté zálohy na transfery	471	42				

Číslo položky	Název položky	Syntetický účet	č.ř.	ÚČETNÍ OBDOBÍ			
				BĚŽNÉ			MINULÉ
				BRUTTO	KOREKCE	NETTO	
1	2	3	4				
<b>B.</b>	<b>Oběžná aktiva</b>	<b>B.I. až B.III.</b>	<b>43</b>	<b>57 152 377,58</b>		<b>57 152 377,58</b>	<b>35 104 926,63</b>
<b>I.</b>	<b>Zásoby</b>	<b>B.I.1. až B.I.10.</b>	<b>44</b>				
1.	Pořízení materiálu	111	45				
2.	Materiál na skladě	112	46				
3.	Materiál na cestě	119	47				
4.	Nedokončená výroba	121	48				
5.	Polotovary vlastní výroby	122	49				
6.	Výrobky	123	50				
7.	Pořízení zboží	131	51				
8.	Zboží na skladě	132	52				
9.	Zboží na cestě	138	53				
10.	Ostatní zásoby	139	54				
<b>II.</b>	<b>Krátkodobé pohledávky</b>	<b>B.II.1 až B.II.32.</b>	<b>55</b>	<b>23 438 255,52</b>		<b>23 438 255,52</b>	<b>13 660 386,24</b>
1.	Odběratelé	311	56	531 271,97		531 271,97	917 239,21
4.	Krátkodobé poskytnuté zálohy	314	59	7 024,00		7 024,00	540,00
5.	Jiné pohledávky z hlavní činnosti	315	60				
6.	Poskytnuté návratné finanční výpomoci krátkodobé	316	61				
9.	Pohledávky za zaměstnanci	335	64	1 507,00		1 507,00	196,00
10.	Sociální zabezpečení	336	65				
11.	Zdravotní pojištění	337	66				
12.	Důchodové spoření	338	67				
13.	Daň z příjmů	341	68				14 844,00
14.	Jiné přímé daně	342	69				
15.	Daň z přidané hodnoty	343	70				
16.	Jiné daně a poplatky	344	71	5 460,00		5 460,00	1 562,00
17.	Pohledávky za vybranými ústředními vládními institucemi	346	72				
18.	Pohledávky za vybranými místními vládními institucemi	348	73				11 489 814,00
27.	Krátkodobé pohledávky z nástrojů spolufinancovaných ze zahraničí	371	82				
28.	Krátkodobé poskytnuté zálohy na transfery	373	83				
29.	Náklady příštích období	381	84	767 429,35		767 429,35	975 096,95
30.	Příjmy příštích období	385	85	190 770,87		190 770,87	154 014,54
31.	Dohadné účty aktivní	388	86	21 869 174,33		21 869 174,33	86 456,54
32.	Ostatní krátkodobé pohledávky	377	87	65 618,00		65 618,00	20 623,00
<b>III.</b>	<b>Krátkodobý finanční majetek</b>	<b>B.III.1. až B.III.17.</b>	<b>88</b>	<b>33 714 122,06</b>		<b>33 714 122,06</b>	<b>21 444 540,39</b>
1.	Majetkové cenné papíry k obchodování	251	89				
2.	Dluhové cenné papíry k obchodování	253	90				
3.	Jiné cenné papíry	256	91				
4.	Termínované vklady krátkodobé	244	92				
5.	Jiné běžné účty	245	93				
9.	Běžný účet	241	97	33 598 645,86		33 598 645,86	21 317 876,53
10.	Běžný účet FKSP	243	98	98 206,37		98 206,37	95 897,06
15.	Ceniny	263	103				
16.	Peníze na cestě	262	104				
17.	Pokladna	261	105	17 269,83		17 269,83	30 766,80



Číslo položky	Název položky	Syntetický účet	Číslo řádku	ÚČETNÍ OBDOBÍ	
				1	2
				BĚŽNÉ	MINULÉ
	<b>PASIVA CELKEM</b>	<b>C. a D.</b>	<b>106</b>	<b>58 261 384,17</b>	<b>36 388 983,22</b>
<b>C.</b>	<b>Vlastní kapitál</b>	<b>C.I. až C.IV.</b>	<b>107</b>	<b>3 980 139,56</b>	<b>2 978 100,59</b>
<b>I.</b>	<b>Jmění účetní jednotky a upravující položky</b>	<b>C.I.1. až C.I.7.</b>	<b>108</b>	<b>1 089 914,59</b>	<b>1 265 764,59</b>
1.	Jmění účetní jednotky	401	109	1 089 914,59	1 265 764,59
3.	Transfery na pořízení dlouhodobého majetku	403	111		
4.	Kurzové rozdíly	405	112		
5.	Oceňovací rozdíly při prvotním použití metody	406	113		
6.	Jiné oceňovací rozdíly	407	114		
7.	Opravy minulých období	408	115		
<b>II.</b>	<b>Fondy účetní jednotky</b>	<b>C.II.1. až C.II.6.</b>	<b>116</b>	<b>2 377 811,79</b>	<b>1 399 139,28</b>
1.	Fond odměn	411	117	406 077,68	362 380,96
2.	Fond kulturních a sociálních potřeb	412	118	112 412,16	108 174,37
3.	Rezervní fond tvořený ze zlepšeného výsledku hospodaření	413	119	480 341,34	348 841,34
4.	Rezervní fond z ostatních titulů	414	120		
5.	Fond reprodukce majetku, investiční fond	416	121	1 378 980,61	579 742,61
<b>III.</b>	<b>Výsledek hospodaření</b>	<b>C.III.1. až C.III.3.</b>	<b>123</b>	<b>512 413,18</b>	<b>313 196,72</b>
1.	Výsledek hospodaření běžného účetního období		124	512 413,18	308 696,72
2.	Výsledek hospodaření ve schvalovacím řízení	431	125		
3.	Výsledek hospodaření předcházejících účetních období	432	126		4 500,00
<b>D.</b>	<b>Cizí zdroje</b>	<b>D.I. až D.III.</b>	<b>132</b>	<b>54 281 244,61</b>	<b>33 410 882,63</b>
<b>I.</b>	<b>Rezervy</b>	<b>D.I.1.</b>	<b>133</b>		
1.	Rezervy	441	134		
<b>II.</b>	<b>Dlouhodobé závazky</b>	<b>D.II.1. až D.II.9.</b>	<b>135</b>	<b>5 549 480,23</b>	
1.	Dlouhodobé úvěry	451	136		
2.	Přijaté návratné finanční výpomoci dlouhodobé	452	137		
4.	Dlouhodobé přijaté zálohy	455	139		
7.	Dlouhodobé závazky z nástrojů spolufinancovaných ze zahraničí	458	142		
8.	Ostatní dlouhodobé závazky	459	143		
9.	Dlouhodobé přijaté zálohy na transfery	472	144	5 549 480,23	
<b>III.</b>	<b>Krátkodobé závazky</b>	<b>D.III.1. až D.III.38.</b>	<b>145</b>	<b>48 731 764,38</b>	<b>33 410 882,63</b>
1.	Krátkodobé úvěry	281	146		
4.	Jiné krátkodobé půjčky	289	149		
5.	Dodavatelé	321	150	735 016,41	1 105 915,52
7.	Krátkodobé přijaté zálohy	324	152		
9.	Přijaté návratné finanční výpomoci krátkodobé	326	154		
10.	Zaměstnanci	331	155	1 156 183,00	1 100 736,00
11.	Jiné závazky vůči zaměstnancům	333	156	37 600,00	44 400,00
12.	Sociální zabezpečení	336	157	419 031,00	568 180,00
13.	Zdravotní pojištění	337	158	180 971,00	
14.	Důchodové spoření	338	159	5 347,00	
15.	Daň z příjmů	341	160	23 776,00	
16.	Jiné přímé daně	342	161	182 159,00	166 983,00
17.	Daň z přidané hodnoty	343	162	289 243,00	171 005,00
18.	Jiné daně a poplatky	344	163		
19.	Závazky k osobám mimo vybrané vládní instituce	345	164		
20.	Závazky k vybraným ústředním vládním institucím	347	165		
21.	Závazky k vybraným místním vládním institucím	349	166		3 360 842,22
33.	Krátkodobé závazky z nástrojů spolufinancovaných ze zahraničí	372	178		
34.	Krátkodobé přijaté zálohy na transfery	374	179	45 114 186,86	103 945,28
35.	Výdaje příštích období	383	180	100 432,11	167 452,64
36.	Výnosy příštích období	384	181	403 200,00	26 558 434,23
37.	Dohadné účty pasivní	389	182		
38.	Ostatní krátkodobé závazky	378	183	84 619,00	62 988,74

**Výkaz zisku a ztráty**  
**PŘÍSPĚVKOVÉ ORGANIZACE**

**Centrum investic, rozvoje a inovací, Soukenická 54, 500 03, Hradec Králové 3, Poradenské, organizační a expertní  
činnosti, IČ 71218840  
sestavený k 31.12.2014  
( v Kč, s přesností na dvě desetinná místa )  
okamžik sestavení: 31.12.2014**

Číslo položky	Název položky	Syntetický účet	č.f.	1	2	3	4
				ÚČETNÍ OBDOBÍ			
				BĚŽNÉ		MINULÉ	
				Hlavní činnost	Hospodářská č.	Hlavní činnost	Hospodářská č.
<b>A.</b>	<b>NÁKLADY CELKEM</b>	<b>A.I. až A.V.</b>	<b>1</b>	<b>30 993 670,85</b>	<b>3 275 933,22</b>	<b>30 221 974,50</b>	<b>3 607 402,59</b>
<b>I.</b>	<b>Náklady z činnosti</b>	<b>A.I.1. až A.I.36.</b>	<b>2</b>	<b>30 988 531,63</b>	<b>3 237 313,22</b>	<b>30 203 840,71</b>	<b>3 593 292,59</b>
1.	Spotřeba materiálu	501	3	710 702,00	128 691,22	655 949,22	158 308,86
2.	Spotřeba energie	502	4	292 759,06	26 380,77	251 335,84	21 760,52
3.	Spotřeba jiných neskladovatelných dodávek	503	5				
4.	Prodané zboží	504	6				
5.	Aktivace dlouhodobého majetku	506	114				
6.	Aktivace oběžného majetku	507	115				
7.	Změna stavu zásob vlastní výroby	508	116				
8.	Opravy a udržování	511	7	163 497,68		202 101,96	
9.	Cestovné	512	8	272 850,44	5 173,06	229 698,30	5 463,00
10.	Náklady na reprezentaci	513	9	34 919,65	3 972,39	48 515,51	2 479,78
11.	Aktivace vnitroorganizačních služeb	516	117				
12.	Ostatní služby	518	10	5 963 801,25	1 070 533,30	7 220 540,92	1 759 762,37
13.	Mzdové náklady	521	11	16 845 516,00	1 488 351,00	15 076 441,00	1 248 762,00
14.	Zákonné sociální pojištění	524	13	4 928 327,00	499 745,00	4 831 333,00	383 847,00
15.	Jiné sociální pojištění	525	14	48 052,00		64 423,00	
16.	Zákonné sociální náklady	527	15	763 867,79	2 400,00	493 548,49	
17.	Jiné sociální náklady	528	16				
18.	Daň silniční	531	17		1 230,00		948,00
19.	Daň z nemovitostí	532	18				
20.	Jiné daně a poplatky	538	19	10 320,00	100,00	4 260,00	
22.	Smluvní pokuty a úroky z prodlení	541	21				
23.	Jiné pokuty a penále	542	22	242,00			
24.	Dary a jiná bezúplatná předání	543	23				
25.	Prodaný materiál	544	24				
26.	Manka a škody	547	25	500,00			
27.	Tvorba fondů	548	26				
28.	Odpisy dlouhodobého majetku	551	27	387 600,00		393 600,00	
29.	Prodaný dlouhodobý nehmotný majetek	552	28				
30.	Prodaný dlouhodobý hmotný majetek	553	29				
31.	Prodané pozemky	554	30				
32.	Tvorba a zúčtování rezerv	555	31				
33.	Tvorba a zúčtování opravných položek	556	32				
34.	Náklady z vyřazených pohledávek	557	33				
35.	Náklady z drobného dlouhodobého majetku	558	118	541 748,27	1 967,88	691 056,48	
36.	Ostatní náklady z činnosti	549	34	23 828,49	8 768,60	41 036,99	11 961,06
<b>II.</b>	<b>Finanční náklady</b>	<b>A.II.1. až A.II.5.</b>	<b>35</b>	<b>5 139,22</b>		<b>18 133,79</b>	
1.	Prodané cenné papíry a podíly	561	36				
2.	Úroky	562	37				
3.	Kurzové ztráty	563	38	5 139,22		18 133,79	
4.	Náklady z přecenění reálnou hodnotou	564	39				
5.	Ostatní finanční náklady	569	40				

Číslo položky	Název položky	Syntetický účet	č.ř.	1	2	3	4
				ÚČETNÍ OBDOBÍ			
				BĚŽNÉ		MINULÉ	
				Hlavní činnost	Hospodářská č.	Hlavní činnost	Hospodářská č.
<b>III.</b>	<b>Náklady na transfery</b>	<b>A.III.1. až A.III.2.</b>	<b>41</b>				
1.	Náklady vybraných ústředních vládních institucí na transfery	571	42				
2.	Náklady vybraných místních vládních institucí na transfery	572	43				
<b>V.</b>	<b>Daň z příjmů</b>	<b>A.V.1. až A.V.2.</b>	<b>119</b>		<b>38 620,00</b>		<b>14 110,00</b>
1.	Daň z příjmů	591	111		38 620,00		14 110,00
2.	Dodatečné odvody daně z příjmů	595	112				

Číslo položky	Název položky	Syntetický účet	č.ř.	1	2	3	4
				ÚČETNÍ OBDOBÍ			
				BĚŽNÉ		MINULÉ	
				Hlavní činnost	Hospodářská č.	Hlavní činnost	Hospodářská č.
<b>B.</b>	<b>VÝNOSY CELKEM</b>	<b>B.I. až B.V.</b>	<b>53</b>	<b>30 993 670,85</b>	<b>3 788 346,40</b>	<b>30 221 974,50</b>	<b>3 916 099,31</b>
<b>I.</b>	<b>Výnosy z činnosti</b>	<b>B.I.1. až B.I.17.</b>	<b>54</b>	<b>190 365,22</b>	<b>3 788 346,40</b>	<b>329 274,21</b>	<b>3 854 879,87</b>
1.	Výnosy z prodeje vlastních výrobků	601	55				
2.	Výnosy z prodeje služeb	602	56	9 301,20	3 788 346,40	4 132,00	3 854 879,87
3.	Výnosy z pronájmu	603	57				
4.	Výnosy z prodaného zboží	604	58				
8.	Jiné výnosy z vlastních výkonů	609	62				
9.	Smluvní pokuty a úroky z prodlení	641	71				
10.	Jiné pokuty a penále	642	72				
11.	Výnosy z vyřazených pohledávek	643	73				
12.	Výnosy z prodeje materiálu	644	74				
13.	Výnosy z prodeje dlouhodobého nehmotného majetku	645	75			800,00	
14.	Výnosy z prodeje dlouhodobého hmotného majetku kromě pozemků	646	76	2 200,00		195 400,00	
15.	Výnosy z prodeje pozemků	647	77				
16.	Čerpání fondů	648	78	138 000,00		27 000,00	
17.	Ostatní výnosy z činnosti	649	79	40 864,02		101 942,21	
<b>II.</b>	<b>Finanční výnosy</b>	<b>B.II.1. až B.II.6.</b>	<b>80</b>	<b>53 095,63</b>		<b>4 668,05</b>	
1.	Výnosy z prodeje cenných papírů a podílů	661	81				
2.	Úroky	662	82	52 840,73		1 731,65	
3.	Kurzové zisky	663	83	254,90		2 936,40	
4.	Výnosy z přecenění reálnou hodnotou	664	84				
6.	Ostatní finanční výnosy	669	86				
<b>IV.</b>	<b>Výnosy z transferů</b>	<b>B.IV.1. až B.IV.2.</b>	<b>97</b>	<b>30 750 210,00</b>		<b>29 888 032,24</b>	<b>61 219,44</b>
1.	Výnosy vybraných ústředních vládních institucí z transferů	671	98				
2.	Výnosy vybraných místních vládních institucí z transferů	672	99	30 750 210,00		29 888 032,24	61 219,44
<b>C.</b>	<b>VÝSLEDEK HOSPODAŘENÍ</b>		<b>109</b>				
1.	Výsledek hospodaření před zdaněním	B. - (A.I. až A.IV.)	110		551 033,18		322 806,72
2.	Výsledek hospodaření běžného účetního období	B. - A.	120		512 413,18		308 696,72

## Použité zkratky

<b>BI</b>	– Business Intelligence
<b>CI</b>	– Centrum investic (pracoviště CIRI)
<b>CIRI</b>	– Centrum investic, rozvoje a inovací
<b>COV</b>	– Centrum odborného vzdělávání
<b>CPZ</b>	– Centrum průmyslových zón (pracoviště CIRI)
<b>DSO</b>	– Dobrovolný svazek obcí
<b>EHP</b>	– Evropský hospodářský prostor
<b>EKIM</b>	– Energetické konzultační a informační místo
<b>EPC</b>	– Energy Performance Contracting
<b>ESF</b>	– Evropský sociální fond
<b>EU</b>	– Evropská unie
<b>EZAK</b>	– Elektronický nástroj pro správu veřejných zakázek
<b>IPRM</b>	– Integrovaný plán rozvoje města
<b>IPRÚ</b>	– Integrovaný plán rozvoje území
<b>IZS</b>	– Integrovaný záchranný systém
<b>IOP</b>	– Integrovaný operační program
<b>KHK</b>	– Královéhradecký kraj
<b>KÚ</b>	– Krajský úřad
<b>MPO</b>	– Ministerstvo průmyslu a obchodu České republiky
<b>OP LZZ</b>	– Operační program Lidské zdroje a zaměstnanost
<b>OP VaVpl</b>	– Operační program Věda a výzkum pro inovace
<b>OP VK</b>	– Operační program Vzdělávání pro konkurenceschopnost
<b>OPPS</b>	– Operační program přeshraniční spolupráce
<b>OPŽP</b>	– Operační program životního prostředí
<b>PPNI</b>	– Program na podporu podnikatelských nemovitostí a infrastruktury
<b>PRKHK</b>	– Program rozvoje Královéhradeckého kraje 2014 - 2016
<b>RIS3</b>	– Národní výzkumná a inovační strategie pro inteligentní specializaci České republiky
<b>ROP NUTS II SV</b>	– Regionální operační program NUTS 2 Severovýchod 2007 - 2013
<b>RVI</b>	– Rada pro výzkum, vývoj a inovace Královéhradeckého kraje
<b>SRKHK</b>	– Strategie rozvoje Královéhradeckého kraje 2014 - 2020
<b>SROI</b>	– Společenská návratnost investice
<b>SROP</b>	– Společný regionální operační program
<b>ŠA</b>	– Škoda Auto
<b>UK</b>	– Univerzita Karlova
<b>ÚPD</b>	– Územně plánovací dokumentace









Centrum investic, rozvoje a inovací  
Regiocentrum Nový pivovar | Evropský dům  
Soukenická 54, 500 03 Hradec Králové, CZ  
[www.cirihk.cz](http://www.cirihk.cz)