



Výroční zpráva
2015

Obsah

Úvodní slovo.....	4
Základní údaje, správní a organizační struktura.....	5
Aktivity CIRI.....	7
Významné projekty a činnosti	11
Centrum rozvoje a inovací.....	11
Centrum investic	18
Centrum ESF	25
Centrum sdílených služeb	28
Centrum průmyslových zón	35
Přehledy projektů	37
Zpráva o výsledcích hospodaření	48
Použité zkratky	60

Úvodní slovo

Vážení zastupitelé, vážení partneři, dámy a pánové,

rok 2015 byl rokem aktivní přípravy projektů našeho kraje v nových podmínkách programového období EU 2014 - 2020. První výzvy byly vyhlášeny a Královéhradecký kraj patřil mezi první regiony, které zpracované žádosti předložily a byly s nimi úspěšné. Současně jsme realizovali a ukončovali projekty „starého“ programového období. Tuto etapu jsme zvládli a její mimořádná náročnost pro nás byla motivací pro nastavení výkonnějšího systému, provázanosti a koordinace snah o získání podpory pro nové projekty v regionu.

Svými aktivitami regionální rozvojové agentury a sekretariátu Regionální stálé konference Královéhradeckého kraje usilujeme o posílení komunikační, plánovací a koordinační role regionálních partnerů, zejména při naplňování územní dimenze podpory. Pokračujeme v široké komunikaci prostřednictvím platformy „partnerství“. Ta poskytuje aktuální informace důležité pro včasnou a efektivní připravenost území na čerpání evropských prostředků.

Značného posunu se nám podařilo dosáhnout v oblasti podpory výzkumu, vývoje a inovací. Zprovoznili jsme kromě jiného novou webovou platformu proinovace.cz. Spolupráce s regionálními subjekty v tomto segmentu je nyní rozvíjena velice intenzivně.

Nadále se zabýváme strategickým plánováním, zpracováváme odborné studie a koncepce pro kraj, města, obce, místní akční skupiny, státní instituce a další subjekty.

V rámci přípravy průmyslových zón Solnice-Kvasiny a Vrchlabí pokračují práce v souladu s přijatými usneseními vlády ČR. Pro region to znamená obrovský příliv investic a s tím též spojený pozitivní dopad do socioekonomického rozvoje území.

Spektrum aktivit a činnosti CIRI je neustále rozšiřováno: v oblasti sdílených nákupů se v roce 2015 podařilo uzavřít výhodné obchody na komoditní burze energií, což přineslo výrazné finanční úspory Královéhradeckému kraji a jeho organizacím.

Naším posláním a cílem je, abychom byli stabilním a současně flexibilním, vítaným a prospěšným partnerem Královéhradeckého kraje, měst, obcí, institucí a všech dalších aktérů regionálního rozvoje.

Pevně věřím, že pomocí týmu zaměstnanců CIRI se nám tyto ambiciózní cíle podaří dosáhnout.

Velice si cením vaší dosavadní podpory a spolupráce a přeji všem našim partnerům mnoho profesních i osobních úspěchů. Děkuji vám.



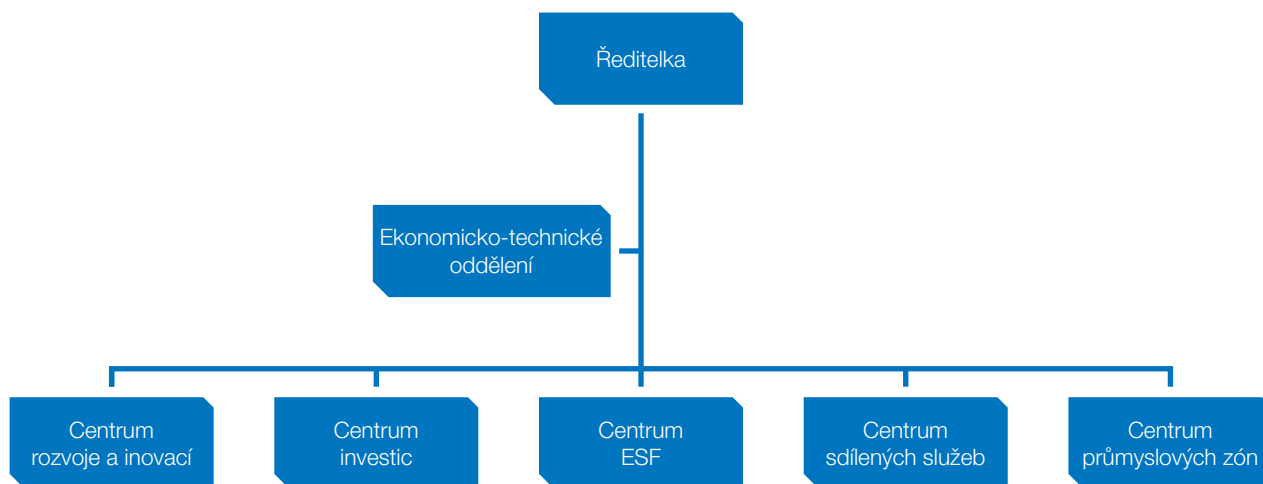
RNDr. Zita Kučerová, Ph.D.
ředitelka

Základní údaje, správní a organizační struktura

Název	Centrum investic, rozvoje a inovací
Původní název	Centrum EP
Zkrácený název	CIRI
Působnost	regionální rozvojová agentura Královéhradeckého kraje
Zastoupení	RNDr. Zita Kučerová, Ph.D., ředitelka
Právní forma	příspěvková organizace
Sídlo	Soukenická 54, 500 03 Hradec Králové
Identifikační číslo	71218840
Daňové id. Číslo	CZ71218840
Bankovní spojení	35-0367350277/0100, Komerční banka
Datum vzniku	1. června 2004
Kontakt	+420 495 817 802, info@cirihk.cz
ID datové schránky	9uekgyt
Web	www.cirihk.cz
Profil zadavatele	https://zakazky.cenakhk.cz/profile_display_6.html

Gesčním odborem příspěvkové organizace byl Odbor investic Krajského úřadu Královéhradeckého kraje

Organizační struktura CIRI



Centrum investic, rozvoje a inovací, regionální rozvojová agentura Královéhradeckého kraje, je přímým nástupcem Centra EP. Organizace byla založena v roce 2004. Je významným partnerem obcí, měst a dalších aktérů regionálního rozvoje. Přípravuje a řídí investice a projekty EU Královéhradeckého kraje, organizuje veřejné zakázky a centrální nákupy pro Královéhradecký kraj a jím zřízené příspěvkové organizace nebo založené obchodní společnosti. Posiluje roli výzkumu, vývoje a inovací v regionálním rozvoji a vytváří prostředí pro zvýšení konkurenceschopnosti kraje. Pracuje rovněž na projektech nadregionálního charakteru, zapojuje se též do mezinárodní spolupráce.

V roce 2015 byly ukončeny projekty, které přinesly do Královéhradeckého kraje 1 144 660 674 Kč, z toho byla výše dotace 1 075 791 662 Kč.

Aktivity CIRI

Centrum rozvoje a inovací

Centrum v oblasti **regionálního rozvoje a strategického plánování** poskytuje pro různé cílové skupiny komplexní služby vedoucí k udržitelnému rozvoji regionu a jeho konkurenceschopnosti

- příprava kraje a regionálních partnerů včetně vytváření podmínek pro čerpání finančních prostředků Evropské unie v programovém období EU 2014+,
- zpracování strategických plánů, rozvojových koncepcí a tematických analýz, průzkumů a studií, tvorba a řízení integrovaných nástrojů,
- vytváření implementačních mechanismů rozvojových programů a strategických plánů, evaluační činnost, monitoring,
- rozvojové projekty mezinárodní spolupráce, výměna informací se zahraničními subjekty, metodická pomoc pro evropské regiony,
- poradenská, organizační, lektorská a expertní činnost v oblasti regionálního rozvoje, spolupráce s partnery za účelem rozvoje regionu,
- poradenství a konzultační činnost v oblasti sociálního podnikání (vznik a rozvoj, financování a dotace, vzdělávání a výměna zkušeností),...

Rozvoj regionálního partnerství umožňuje vzájemnou komunikaci mezi obcemi, krajem a ostatními aktéry při programování a naplňování realizace všech typů rozvojových aktivit v území. Centrum v oblasti **spolupráce a partnerství** nabízí tyto činnosti:

- podpora spolupráce regionálních aktérů a navazování partnerských vztahů,
- podpůrné činnosti při předávání informací z úrovně národní, krajské a místní,
- pořádání odborných konferencí, tematických seminářů a workshopů,
- metodická pomoc a spolupráce v rámci integrovaných nástrojů a projektů,

- služby sekretariátu Regionální stálé konference Královéhradeckého kraje,
- provoz webové platformy www.partnerstvi.eu pro regionální partnery,...

Centrum komplexně rozvíjí **výzkumný a inovační systém** Královéhradeckého kraje, podporuje spolupráci klíčových partnerů v regionu v oblasti výzkumu, inovací a ekonomického rozvoje za účelem zvyšování konkurenceschopnosti regionu

- tvorba, aktualizace, implementace a monitoring koncepčních dokumentů v oblasti výzkumu, vývoje a inovací,
- podpora implementace principů inteligentní specializace (RIS3) na území Královéhradeckého kraje,
- spolupráce na řízení Rady pro výzkum, vývoj a inovace Královéhradeckého kraje a Regionálního inovačního fondu Královéhradeckého kraje,
- rozvojové aktivity jako jednoho z garantů v rámci Platformy investic, rozvoje a inovací Královéhradeckého kraje,
- spolupráce s výzkumnou sférou, aplikační sférou a zprostředkujícími organizacemi v oblasti výzkumu, vývoje a inovací,
- podpora rozvoje sociálního podnikání s důrazem na všechny fáze životního cyklu sociálního podniku (idea, založení, růst); příklady dobré praxe a navazování kontaktů,...

Centrum zajišťuje rozsáhlé služby v oblasti **dotačního managementu** od vyhledání vhodného zdroje financování včetně možné dotace přes zpracování žádosti o dotaci, samotné řízení projektu až po činnosti potřebné ve fázi udržitelnosti projektů

- vyhledávání vhodného zdroje financování projektového záměru,
- příprava projektů včetně zpracování žádostí o dotaci z evropských zdrojů,
- realizace a udržitelnost investičních, neinvestičních a mezinárodních projektů,

- poradenské, koordinační a expertní činnosti při tvorbě a realizaci projektů,
- monitoring a poradenství v oblasti dotačních programů a zdrojů,
- organizace veřejných zakázek v souladu s platnou legislativou,...

Centrum investic (CI)

- zajišťuje přípravu, realizaci a udržitelnost projektů zřizovatele, v rámci doplňkové činnosti i pro další subjekty,
- poskytuje poradenské, koordinační a expertní činnosti při tvorbě a realizaci projektů,
- sleduje evropskou problematiku a informuje o dotačních příležitostech,
- dohlíží na dodržení specifických podmínek operačních programů,
- podílí se na organizaci veřejných zakázek v souladu s platnou legislativou a podmínkami operačních programů.

Činnosti CI lze rozdělit na dvě oblasti

- a) zajištění dotačního managementu při přípravě a realizaci projektů **v oblasti životního prostředí.**

Úzce spolupracuje s odborem životního prostředí a zemědělství Krajského úřadu Královéhradeckého kraje v rámci projektů I. – IV. vyhlášení území soustavy Natura 2000. Ve spolupráci s jednotlivými odbory Krajského úřadu Královéhradeckého kraje se podílí na energetické koncepci objektů vlastněných krajem. Jedná se zejména o projekty zateplení a výměny oken ve školských, sociálních a zdravotnických organizacích a společnostech. Tyto projekty jsou spolufinancovány z Operačního programu Životní prostředí, jejich cílem je snížení energetické náročnosti budov, z čehož vyplývá snížení provozních nákladů. Ze stejného operačního programu jsou ve spolupráci s odborem dopravy realizovány projekty stabilizace sesuvů skalních svahů. Spolupracuje na projektu „Řízení projektů – realizace úspor energií při provozu budov v majetku Královéhradeckého kraje“, který využívá pro financování metodu EPC. Je to metoda, kdy investice do majetku je financována z energetických úspor získaných realizací investice.

Dále CI zajišťuje poradenské služby v oblasti energetiky v rámci zřízeného Energetického konzultačního a informačního místa.

- b) zajištění dotačního managementu při přípravě, realizaci a udržitelnosti **technických a infrastrukturních projektů** Královéhradeckého kraje.

Největší podíl projektů tvoří projekty z oblasti silniční dopravní infrastruktury, v rámci kterých spolupracuje zejména s odborem dopravy a Správou a údržbou silnic Královéhradeckého kraje a.s. Projekty z této oblasti přispívají k rozvoji dopravní infrastruktury na komunikacích II. a III. třídy ve vlastnictví Královéhradeckého kraje. Jedná se o modernizace, rekonstrukce silnic, opěrných zdí a mostů. Tyto projekty jsou podporované z Regionálního operačního programu NUTS II Severovýchod (ROP SV) a nově od roku 2015 tvoří významnou podporu také finanční prostředky poskytované z rozpočtu Státního fondu dopravní infrastruktury.

Společně s oddělením informatiky se CI podílí na realizaci projektů, které mají za cíl implementaci eGovernmentové strategie do veřejné správy. V této oblasti je realizováno celkem 6 projektů zaměřených na zefektivnění výkonů a procesů uvnitř územní veřejné správy a zvýšení kvality veřejných služeb. Tyto projekty jsou spolufinancovány z Integrovaného operačního programu.

Prostřednictvím Integrovaného operačního programu je financován i projekt z oblasti zdravotnictví - projekt Operační středisko Zdravotnické záchranné služby Královéhradeckého kraje, který byl realizován v rámci jednotného konceptu operačních středisek základních složek Integrovaného záchranného systému (IZS). Pomocí optimalizovaných procesů podpořených nasazením moderních informačních a komunikačních technologií došlo ke zlepšení příjmu tísňového volání a byla zajištěna vyšší úroveň vzájemné spolupráce všech základních složek IZS. V rámci Integrovaného operačního programu byly financovány také projekty zaměřené na investiční část transformace sociálních služeb v Královéhradeckém kraji.

Z ROP SV byly dokončeny také dva projekty zaměřené na rozvoj infrastruktury v oblasti sociální péče. Projekt Dostavba Dětského centra Dvůr Králové nad Labem byl zaměřený na zkvalitnění zázemí pro děti zejména do věku 3 let,

keré byly umístěny do dětského centra. Projekt Centrum pro integraci osob se zdravotním postižením byl zaměřen na vytvoření zázemí pro vzdělávání a rozvoj schopností a dovedností osob se zdravotním postižením.

V roce 2015 započala příprava záměrů pro nové programovací období 2014 - 2020, a to ve všech významných tématech – silniční dopravní infrastruktura, deinstitucionalizace a rozvoj sociálních služeb, rozvoj systémů veřejné správy (IKT), zvýšení připravenosti k řešení a řízení rizik a katastrof a v oblasti úspor energií v objektech Královéhradeckého kraje.

Centrum ESF

Centrum ESF realizuje projekty, které jsou financovány z Evropského sociálního fondu prostřednictvím Operačního programu lidské zdroje a zaměstnanost a státního rozpočtu České republiky.

Centrum ESF především:

- zajišťuje přípravu, realizaci a udržitelnost neinvestičních projektů pro zřizovatele
- podílí se na realizaci vybraných aktivit projektu
- organizuje semináře a odborné konzultace, které jsou součástí aktivit projektů
- poskytuje poradenské a koordinační služby při tvorbě a realizaci projektů
- sleduje evropskou problematiku a informuje o dotačních příležitostech
- dohlíží na dodržení specifických podmínek operačních programů
- organizuje veřejné zakázky v souladu s platnou legislativou a podmínkami operačních programů

Centrum sdílených služeb

Úkolem Centra sdílených služeb je poskytovat podpůrné služby Královéhradeckému kraji a jím zřizovaným příspěvkovým organizacím a založeným obchodním společnostem v oblasti veřejných zakázek a centrálního nákupu vybraných

komodit. Jedná se např. o elektrickou energii, plyn, mobilní i pevné telekomunikační služby, tiskové prostředí, které jsou realizovány pro 144 pověřujících zadavatelů.

Hlavní náplň činnosti:

- Evidence a správa veřejných zakázek prostřednictvím elektronického nástroje pro Královéhradecký kraj, jím zřizované příspěvkové organizace a založené obchodní společnosti
- Administrace elektronického nástroje pro řízení veřejných zakázek Královéhradeckého kraje, jím zřizovaných příspěvkových organizací a založených obchodních společností
- Poskytování podpory organizacím kraje v oblasti veřejných zakázek.
- Audit nákupů, tj. provádění analýz nákladů a odběratelských smluv s cílem nalezení příležitosti pro snížení nákladů pro Královéhradecký kraj
- Analýza a průzkum relevantních trhů
- Shromažďování podkladů a požadavků na nákup komodit centrálním zadavatelem nebo zastupujícím zadavatelem pro Královéhradecký kraj
- Provádění komoditní analýzy a stanovení resortních pravidel pro centrální nákup
- Realizaci zadávacích řízení, především pak centralizované zadávání
- Měření a hodnocení dosažených úspor a očekávané kvality dodávek
- Odborná doporučení a konzultace pro zefektivnění nákupních procesů

Centrum průmyslových zón

Toto centrum bylo zřízeno v CIRI v roce 2014 pro z kvalitnější garance realizace průmyslových zón, ve kterých je partnerem investorů a státu podporujícího budoucí investory v zónách také Královéhradecký kraj. I ten se částečným finančním příspěvkem podílí na přípravě a realizaci těchto zón právě prostřednictvím CPZ.

Prakticky každý kraj v České republice, který na svém území realizuje nové průmyslové zóny, má za povinnost od poskytovatele dotace do těchto zón vytvořit tým odborníků, kteří zajišťují jejich administraci, přípravu a realizaci. Agentura dlouhodobě realizuje podobné projekty z evropských zdrojů, CPZ realizuje projekty financované ze zdrojů národních. Jeho úkolem není jenom převzít úkol řádného proinvestování národních zdrojů pro strategické investory v ČR, respektive v KHK, ale podílet se na projektu už od jeho zamýšleného vzniku. To znamená spolupracovat s příslušnými rezorty a jejich úředníky na přípravě usnesení vlády, které je základním kamenem pro financování a realizaci podpory strategických investorů v KHK, ale také na zpracování příslušného memoranda, kde se všechny zainteresované strany zaváží ke spolupráci. Jeho výsledkem jsou podpora a přivedení nových investorů do lokality KHK, popřípadě podpory stávajících investorů, v jejímž čele je v KHK např. Škoda Auto a.s.

Konečným výsledkem této snahy je vytvoření nových pracovních míst v kraji a z kvalitnější potřebné infrastruktury (v dopravě, životním prostředí, volnočasových a sociálních aktivitách atd.). V současné době na níže uvedených projektech pracuje šestičlenný tým.

Průmyslová zóna Solnice – Kvasiny (je přímo projektem Královéhradeckého kraje) bude zahrnovat výrazně větší množinu projektů pro zajištění všech jejích potřeb. V roce 2015 byly zahájeny první přípravné práce na této průmyslové zóně, která se bude realizovat přinejmenším do roku 2020. Zároveň je třeba pokračovat v pracích na průmyslové zóně ve Vrchlabí, která by měla být dokončena do konce roku 2016.

Významné projekty a činnosti

Centrum rozvoje a inovací

AKTIVITY V OBLASTI REGIONÁLNÍHO ROZVOJE A PODPORY INOVACÍ

Regionální stálá konference Královéhradeckého kraje

V roce 2015 pokračovaly aktivity spojené s přípravou kraje na nové programové období 2014-2020. Na základě mapování absorpční kapacity kraje byl vytvořen tzv. Regionální akční plán KHK definující priority rozvoje financované nejen ze zdrojů EU. Uskutečnila se také dvě zasedání Regionální stálé konference KHK a několik jednání odborných pracovních skupin při RSK, veškeré informace jsou dostupné na webu www.partnerstvi.eu.



Setkání Regionální stálé konference

Regionální centrum podpory sociálního podnikání

Regionální centrum podpory sociálního podnikání je platforma iniciovaná CIRI a zaměřená na rozvoj sociálního podnikání v Královéhradeckém kraji, které zajišťuje konzultační a vzdělávací činnosti v oblasti sociálního podnikání, monitoring a analýzu aktualizací a změn v rámci operačních programů pro oblast sociálního podnikání. Významnou roli hraje zejména v popularizaci a zvyšování informovanosti o této oblasti podnikání a iniciaci nových rozvojových záměrů. V říjnu 2015 proběhl úvodní workshop k této problematice, na který navazují další aktivity reagující na skutečně zjištěné potřeby v regionu.



Workshop k problematice sociálního podnikání

Platforma investic, rozvoje a inovací Královéhradeckého kraje

V roce 2015 byl spuštěn web platformy na adrese www.proinovace.cz. Centrum investic, rozvoje a inovací společně s dalšími garanty Platformy, Eurocentrem Hradec Králové a Technologickým centrem Akademie věd ČR, uspořádalo v únoru 2015 Veletrh komunitárních programů zaměřených na výzkum a podnikání. Pod hlavičkou Platformy proběhl v červnu 2015 seminář, kde se představili odborníci z německé společnosti Fraunhofer MOEZ podporující vstup českých firem na německý trh. CIRI koordinovalo tvorbu Memoranda o spolupráci a podpoře v oblasti výzkumu, vývoje, inovací, podnikání a investic mezi Královéhradeckým krajem a Statutárním městem Hradec Králové, které bylo slavnostně podepsáno dne 15. 10. 2015.



Web Platformy investic, rozvoje a inovací

ITI tematický koordinátor

CIRI v roce 2015 zajišťovalo pro Statutární město Hradec Králové koordinaci činností pracovní skupiny 4 Integrované územní investice Hradecko–pardubické aglomerace, která je zaměřena na vysoké školy a spolupráci škol a firem v oblasti výzkumu a vývoje.

Integrovaný plán rozvoje města Hradec Králové – Třída Edvarda Beneše (IPRM)

V říjnu 2015 byla odevzdána Závěrečná monitorovací zpráva na MMR ČR a proběhla závěrečná konference k IPRM, kde byla zhodnocena realizace všech projektů (Revitalizace veřejného prostranství a Regenerace bytových domů). Fáze udržitelnosti projektů bude trvat až do roku 2020.

Inovační vouchery Karlovarského kraje 2015

Pracovníci CIRI se podíleli na expertním hodnocení přijatých žádostí o inovační vouchery podaných subjekty v Karlovarském kraji.

KONCEPČNÍ A STRATEGICKÉ DOKUMENTY

Aktualizace Strategie integrované územní investice Hradecko–pardubické aglomerace

CIRI v roce 2015 dokončilo práce na dokumentu, který je podkladem pro definici cílů a čerpání prostředků Evropské unie skrze tzv. integrovaný nástroj územního rozvoje Hradecko–pardubické aglomerace.

Program rozvoje cestovního ruchu Královéhradeckého kraje 2014–2020

Během roku 2014 byla zpracována analytická část a poté se zapojením široké škály partnerů rovněž strategická část. V roce 2015 konzultanti CIRI z těchto výstupů vytvořili akční plán a finanční rámec programu.

Rozvojové dokumenty obcí a regionů

Tak, jako v předchozích letech, se i letos CIRI zabývalo zpracováním rozvojových plánů obcí a mikroregionů na území Královéhradeckého kraje. V letošním roce byly dokončeny rozvojové plány pro čtyři menší obce, práce však byly započaty též ve městě Opočně. CIRI také dokončilo tvorbu strategických plánů rozvoje tří mikroregionů (dobrovolných svazků obcí). Při zpracování strategických dokumentů vychází CIRI ze svých dlouholetých bohatých zkušeností i z obecně uznávaných metodik tvorby těchto dokumentů s důrazem na zapojení všech klíčových aktérů rozvoje, ale i široké veřejnosti.

- Obec Benátky
- Obec Ledce
- Obec Světí
- Obec Všestary
- Město Opočno
- Mikroregion Urbanická brázda
- Mikroregion Nechanicko
- Mikroregion obcí Památkové zóny 1866

Integrovaná strategie regionu Labe v KHK – implementační část

V roce 2015 byla dokončena a odevzdána implementační část strategie. Do dokumentu byla zahrnuta rovněž databáze projektových záměrů v zájmovém území regionu.

Integrovaná strategie rozvoje kultury na období 2014–2020

Konzultanti CIRI v rámci metodické podpory Ministerstva kultury ČR pro nadcházející programové období EU v roce 2014 zpracovali komplexní strategický dokument podpory rozvoje kultur v České republice. Do tvorby bylo zapojeno široké spektrum odborných institucí. V roce 2015 proběhla revize dokumentu a zapracování posledních připomínek.

ANALYTICKÉ DOKUMENTY A STUDIE

Studie pro potřeby Zásad územního rozvoje KHK

CIRI vypracovalo Studii pro potřeby vymezení návrhu rozvojových oblastí/rozvojových os nebo specifických oblastí v Zásadách územního rozvoje Královéhradeckého kraje. V rámci studie byly zmapovány aktuální či připravované relevantní koncepce včetně Strategie regionálního rozvoje České republiky 2014-2020. S přihlédnutím ke stávajícím dokumentům PÚR a ZÚR bylo navrženo nové vymezení rozvojových oblastí a os a specifických oblastí vymezených v ZÚR.

Databáze naučných stezek v Královéhradeckém kraji

V rámci stávající databáze byly aktualizovány údaje a prostorová data pro prezentaci naučných stezek na turistickém portálu Královéhradeckého kraje.

Studie využití sportovišť v Hradci Králové

V roce 2015 bylo zahájeno mapování nabídky a poptávky po sportovních areálech v Hradci Králové s důrazem na potřeby středních škol a kapacity, kterými disponují. Začátkem roku 2016 poslouží výsledky studie k syntetickému vyhodnocení potřeb i z pohledu vysokých škol, organizované i neorganizované veřejnosti.

Vrbenského kasárna – předběžná studie proveditelnosti

CIRI zpracovalo pro Statutární město Hradec Králové předběžnou studii proveditelnosti využití objektu Vrbenského kasáren. Součástí této studie byly návrhy variant možného využití objektu pro různé funkce a jejich kombinace.

KONFERENCE A SEMINÁŘE

Konference Příležitosti pro region v období 2014-2020

Královéhradecký kraj a Centrum investic, rozvoje a inovací uspořádaly 16. října 2015 konferenci Příležitosti pro region v období 2014-2020. Akce se konala pod záštitou náměstkyně ministryně pro místní rozvoj Ing. Kláry Dostálové. Kon-

ference byla určena především zástupcům měst a obcí, kteří mají zájem realizovat v novém programovém období 2014-2020 své projektové záměry v rámci fondů EU.



Konference Příležitosti pro region v období 2014-2020

Regionální setkání zástupců obcí

Centrum investic, rozvoje a inovací a Královéhradecký kraj uspořádaly během měsíce června 2015 pět regionálních seminářů s názvem „Možnosti financování projektů obcí a měst ze zdrojů EU a KHK v programovém období 2014-2020“. Setkání se uskutečnila v pěti obcích (Nepolisy, Podbřezí, Božanov, Milovice, Vrchlabí), pokaždé v jiném okrese Královéhradeckého kraje. Zástupci obcí a regionů byli seznámeni s dotačními programy Královéhradeckého kraje a možnostmi financování projektů z fondů EU v programovém období 2014-2020.



Regionální setkání zástupců obcí ve Vrchlabí

Programové období 2014-2020: Operační programy - základní přehled pro zástupce obcí

V rámci 13 krajských seminářů po celé ČR byly Centrem investic, rozvoje a inovací odprezentovány dotační možnosti z fondů EU pro obce v období 2014-2020.

PUBLIKAČNÍ A VÝSTAVNÍ ČINNOST

Publikace Příležitosti pro region 2014-2020

Zpracování souhrnné publikace především pro zástupce obcí Královéhradeckého kraje, rozdělené na tři samostatné části:

- Operační programy 2014-2020 a dotační možnosti pro obce
- Strategie rozvoje KHK 2014-2020 a Regionální akční plán KHK
- Samostatné listy zaměřené na nové přístupy v období 2014+



Publikace Příležitosti pro region 2014-2020

Evropské fondy 2014-2020 přehledně (průvodce operačními programy EU pro obecní zastupitele)

Vytvoření přehledné publikace na téma operační programy v období 2014-2020 především pro zástupce obcí a měst.



Evropské fondy přehledně - průvodce operačními programy EU

Výstava – Královéhradecký kraj v mapách

Ve dnech 7. 7. - 31. 8. 2015 proběhla společná výstava regionálního pracoviště ČSÚ v Hradci Králové a CIRI na téma Královéhradecký kraj v mapách. Výstava vznikla převážně z mapové části publikace Atlas sčítání 2011, kterou vydal Český statistický úřad jako další z řady publikací v návaznosti na Sčítání lidu, domů a bytů, které se uskutečnilo na území České republiky v březnu 2011. Výstava prostřednictvím map (kartogramy a kartodiagramy) vybraných demografických a socioekonomických ukazatelů umožnila názorné srovnání Královéhradeckého kraje v rámci ČR.



Výstava – Královéhradecký kraj v mapách

PŘÍPRAVA, ŘÍZENÍ A UDRŽITELNOST PROJEKTŮ

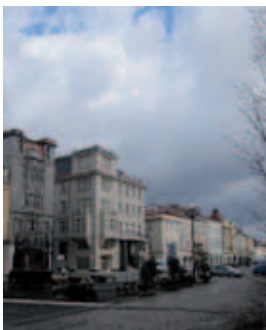
V roce 2015 začala **příprava projektů** Královéhradeckého kraje do Integrovaného regionálního operačního programu za oblast ochrany a zpřístupnění kulturního dědictví, rozvoje zdravotnických služeb a podpory středního školství a vzdělávání. V rámci Operačního programu Výzkum, vývoj a vzdělávání pokračuje příprava projektu na implementace regionální RIS3 strategie.

Ve fázi realizace byly v roce 2015 níže uvedené projekty:

PROJEKTY PODPOŘENÉ Z ROP NUTS II SEVEROVÝCHOD

Stavební úpravy Galerie moderního umění

V roce 2014 byla do ROP NUTS II SV zpracována žádost o poskytnutí dotace. V červenci 2014 byly zahájeny stavební práce spočívající v rekonstrukci a regeneraci stávajícího objektu Galerie moderního umění v Hradci Králové. Rekonstrukce byla dokončena v listopadu 2015. Cílem je změna prostorového uspořádání 1.NP - 5.NP, celková modernizace vnitřních částí objektu spojená se sjednocením podlahových konstrukcí, v některých částech došlo k navrácení původních konstrukcí. Byla provedena generální oprava původních fasádních výplní, oprava střechy, balkonů, teras a fasády.



Galerie moderního umění v Hradci Králové

Rekonstrukce historické budovy bývalého Ústavu hluchoněmých

V červenci 2014 byla zahájena rekonstrukce památkově chráněného objektu bývalého Ústavu hluchoněmých v Pospíšilově ulici č.p. 365 v Hradci Králové. Po dobu své více než 100leté existence budova sloužila především zdravotnickým účelům a neprošla komplexní opravou. Rekonstrukce objektu byla nezbytná i z důvodu plnění nové funkce a to prostoru pro poskytování vzdělávacích aktivit. Stavební práce byly ukončeny v říjnu 2015. Slavnostní otevření a zahájení výuky v nových prostorách se uskutečnil v únoru 2016.



Ústav hluchoněmých - interiér

Přístrojové vybavení nemocnic Královéhradeckého kraje

Dalším dokončeným projektem v rámci ROP NUTS II SV v roce 2015 je projekt na pořízení přístrojového vybavení pro zdravotnická zařízení Královéhradeckého kraje. Cílem projektu bylo zlepšit péči o pacienty. Byl zaměřen na modernizaci a obnovu technického a přístrojového vybavení nemocnic Královéhradeckého kraje. Předmětem projektu bylo pořízení 156 kusů přístrojů a vybavení.



Přístrojové vybavení nemocnic KHK

Příprava KHK na programové období 2014-2020

Hlavním cílem projektu bylo dostatečně a kvalitně připravit Královéhradecký kraj a další subjekty v regionu na efektivní čerpání finančních prostředků z fondů Evropské unie v období 2014-2020 na základě společně vytvořené koncepční platformy fungující na základě stanoveného regionálního partnerství. V rámci projektu byla mj. ustanovena Regionální stálá konference a vytvořen Regionální akční plán KHK.

PROJEKTY PODPOŘENÉ Z OPERAČNÍHO PROGRAMU VÝZKUM A VÝVOJ PRO INOVACE

Zvýšení atraktivity Digitálního planetária v Hradci Králové

Projekt na zvýšení atraktivity navazuje na již zrealizovaný projekt Digitálního planetária v Hradci Králové. Ten spočíval ve vybudování digitálního planetária, návštěvnického centra popularizace a medializace VaV, které zpřístupňuje problematiku vědy, techniky a přírodních jevů dětem, mládeži, rodinám i široké veřejnosti a to populárně a zajímavou formou. Projektem na zvýšení atraktivity Digitálního planetária bylo nově pořízeno 12 full dome odborných pořadů (pro špičkovou projekci na celou polokouli) a 1 rozšiřující modul 3D astronomického SW se zaměřením na obor neuroscience.

PROJEKTY PODPOŘENÉ Z INTEGROVANÉHO OPERAČNÍHO PROGRAMU

Technologické vybavení Zdravotnické záchranné služby Královéhradeckého kraje, p. o.

Dotiční řízení projektu pro ZZS KHK, jehož cílem byla standardizace, sjednocení procesů a postupů, lepší komunikace, integrace, výměna dat, a modernizace a standardizace vybavení ZZS KHK.

V rámci projektu bylo pořízeno mobilní technologické vybavení posádek a vozidel ZZS, 12 moderních vozidel ZZS vhodných pro instalaci a provoz technologií a služby eHealth. Projekt byl realizován v letech 2014 – 2015 s celkovým rozpočtem necelých 75 mil. Kč.

Ve fázi udržitelnosti byly v roce 2015 níže uvedené projekty:

PROJEKTY PODPOŘENÉ Z OPERAČNÍHO PROGRAMU VÝZKUM A VÝVOJ PRO INOVACE

Digitální planetárium v Hradci Králové

Obsahem projektu bylo vybudování nového objektu digitálního planetária ve tvaru rotačního elipsoidu posazeného na široký kvádr. Objekt slouží jako návštěvnické centrum pro propagaci a informovanost o výsledcích vědy a výzkumu. Srdcem projektu je špičkový digitální projekční systém na nejvyšší technologické úrovni dnešní doby, a zároveň trojrozměrná interaktivní expozice.



Digitální planetárium

PROJEKTY PODPOŘENÉ Z ROP NUTS II SEVEROVÝCHOD

Archeopark pravěku ve Věstarech

Cílem projektu byl rozvoj základní infrastruktury a doprovodných aktivit v oblasti cestovního ruchu, kde byla stávající pravěká vesnice rozšířena o další nové budovy se zaměřením na archeologické poznání.

Stavební úpravy objektu Gymnázia J. K. Tyla

Prostřednictvím šetrné regenerace byla revitalizována hlavní budova školy, přilehlá tělocvična, sousedící venkovní sportoviště a zelené odpočinkové plochy včetně oplocení.

Centra odborného vzdělávání (dále jen „COV“)

Cílem projektů center odborného vzdělávání bylo vytvoření moderní infrastruktury v oblasti vzdělávání v Královéhradeckém kraji. Rozšíření programů výuky celoživotního vzdělávání pomůže dodat na trh práce nedostatkové profese a školám pomůže v příštích letech zmírnit očekávaný pokles žáků.

- COV pro automobilový průmysl a dopravu, VOŠ a SOU Vocelova, Hradec Králové,
- COV v lesnictví, ČLA Trutnov,
- COV ve strojírenství a OZE, SOŠ a SOU Hradební, Hradec Králové,
- COV ve stavebnictví v Náchodě,
- COV pro nejmodernější technologie obrábění dřeva, SUPŠ HNN Hradec Králové,
- Rekonstrukce pavilonu dřevařských oborů SŠ, ZŠ a MŠ Hradec Králové, Štefánikova 549,
- Podpora praktické výuky technických oborů na střední škole – SPŠ Trutnov,
- COV pro elektrotechnický a strojírenský průmysl, ISŠ Nová Paka,
- Modernizace střediska praktického vyučování v Chlumci nad Cidlinou, SŠTŘ Nový Bydžov.

Centrum investic

Energetické konzultační a informační místo (EKIM)

Energetické konzultační a informační místo, které funguje již od 1. 1. 2011, poskytovalo i v roce 2015 své služby v souladu s ustanoveními Akčního plánu Územní energetické koncepce Královéhradeckého kraje. Všem subjektům, jenž se na něj obrátily se svými dotazy z oblasti legislativy v energetice, spotřeby energií nebo možností čerpání dotací na projektové záměry přinášející úsporu energií. Provoz konzultačního místa bude pokračovat i v roce 2016.

Vytváření území soustavy NATURA 2000 v Královéhradeckém kraji

CI spolupracuje s odborem životního prostředí a zemědělství KÚ Královéhradeckého kraje na přípravě a na následné realizaci projektů vedoucích k implementaci soustavy Natura 2000 na území Královéhradeckého kraje. Cílem této soustavy chráněných území je zabezpečit ochranu druhů živočichů, rostlin a typů přírodních stanovišť, které jsou z evropského pohledu nejcennější, nejvíce ohrožené, vzácné či omezené svým výskytem jen na určitou oblast (endemické). Vyhlášení soustavy Natura 2000 ukládají právní předpisy EU.

V rámci čtyř navazujících projektů budou zajištěny podklady pro vyhlášení schválených evropsky významných lokalit dle schváleného tzv. národního seznamu. Realizace prvního projektu byla ukončena v průběhu roku 2012 a byly vytvořeny podklady pro vyhlášení 16ti zvláště chráněných území. Na podzim roku 2014 byla dokončena realizace druhého projektu, na jehož základě bylo vyhlášeno 21 zvláště chráněných území. V roce 2015 byly dokončeny práce na třetím projektu, který spočíval v přípravě vyhlášení, vyhlášení a označení lokality Dymokursko – Bahenské louky území NATURA 2000 za zvláště chráněné území kategorie přírodní památka. Dále pak příprava vyhlášení a označení vybrané lokality Kzlov – Tábor, která zůstane v tzv. základní ochraně ve smyslu zákona č. 114/1992 Sb. (§45c zákona). Ve stejném roce byla dokončena i dílčí část A čtvrtého projektu - zpracování návrhu plánu péče, na kterou bude navazovat Geodetické zaměření a vytýčení hranic ZCHÚ a ochranného pásma (dílčí část B) a Označení hranic zvláště chráněných území dle vyhlášky č. 64/2011 Sb. (dílčí část C). Financování aktivit nutných k vyhlášení lokalit je zajištěno z Evropského fondu pro regionální rozvoj z Operačního programu Životní prostředí.

Projekty zaměřené na stabilizaci skalních svahů podél komunikací v majetku Královéhradeckého kraje

V uplynulém roce byla dokončena realizace jednoho projektu zaměřeného na stabilizaci skalních svahů. Podél komunikace byl svah zabezpečen odbouráním nebezpečných bloků hornin, zpevněním injektáží a kotevními tyčemi a jištěním georhožemi a ocelovými sítěmi. V úseku byla u paty svahu též vystavěna gabionová zeď. Jedná se o úsek podél komunikace II/252 mezi Temným Dolem a Pomezními boudami v Krkonoších.

Toto opatření bylo realizováno v celkové částce cca 12 mil. Kč a převážná část nákladů byla kryta dotací z Evropského fondu pro regionální rozvoj, konkrétně z Operačního programu Životní prostředí.

Projekty snižování energetické náročnosti budov

CI se podílí na přípravě projektových záměrů a řízení projektů, kterým byla poskytnuta dotace z Operačního programu Životní prostředí na realizaci opatření za účelem snížení energetické náročnosti a úspory emisí CO₂ veřejných budov. Tato úsporná opatření spočívají zejména ve stavebních úpravách objektů (zateplování obvodových plášťů, zateplování střech a výměně výplní) nebo rekonstrukci či výměně kotlů u jednotlivých objektů školských, zdravotnických a sociálních zařízení, které jsou v majetku Královéhradeckého kraje.

V roce 2015 proběhla realizace projektu zadavatele Střední školy propagační tvorby a polygrafie, Velké Poříčí, kde došlo ke kompletnímu zateplení obálky dvou budov propojených spojovacím krčkem a výměně všech oken.



Zateplení SŠ PTP ve Velkém Poříčí

Zároveň došlo ke kompletnímu zateplení vnějších stěn Domova mládeže v Kostelci nad Orlicí (Střední školy zemědělské a ekologické a středního odborného učiliště chladicí a klimatizační techniky) a zateplení střešní konstrukce. Součástí projektu bylo i provedení nových hromosvodů vč. nového uchycení do stěnových panelů. Zároveň došlo k provedení potřebných úprav na balkónech, kdy v pokojích byla stávající okna i balkonové dveře demontována a vytvořila se nová sendvičová konstrukce tak, aby fasáda objektu byla v jedné úrovni. Domov mládeže navazuje na budovy: pavilon laboratoří, učebnový pavilon, spojovací krček se sociálním zázemím pro tělocvičnu s jednacím místností a ubytovací částí, tělocvična a mechanizační hala, kde došlo k zateplení obálky budov a výměně oken v průběhu let 2013 a 2014.



Zateplení Domova mládeže (SŠZE a SOU CHKT, Kostelec nad Orlicí)

V roce 2015 byly také dokončeny stavební práce zateplení objektů Dětského domova a základní školy v Dolním Lánově a objektu internátu v Opočně zadavatele Střední školy a základní školy Nové Město nad Metují.



Zateplení Domova mládeže (Dolní Lánov)

V roce 2015 byly z oblasti školství zrealizovány také projekty v Hronově či Hořicích. V Hronově se jednalo o objekt Střední průmyslové školy, kde se celá budova zateplovala a zároveň došlo k výměně výplní otvorů. Ve městě Hořice došlo k zateplení objektu Gymnázia na adrese Riegrova č. p. 900. Stavební úpravy probíhaly od dubna do září, kdy došlo k výměně oken, zateplení budovy a provedení asanace kolem celého objektu.



Zateplení budovy SPŠ Hronov



Zateplení objektu školy Riegrova

V Hradci Králové byl v období července až října realizován projekt Zateplení objektu Domova mládeže v ul. J. Masaryka. V červnu roku 2015 byly také ukončeny práce na zateplení Střední odborné školy a Středního odborného učiliště v Trutnově. Zároveň došlo k realizaci projektu týkající se zateplení Ústavu sociální péče pro mentálně postiženou mlá-

dež Chotělice. Oba projekty byly zahájeny na podzim roku 2014 a celkové náklady byly ve výši cca 13 mil. Kč.

V roce 2015 byly zahájeny a proběhla většina stavebních prací dvou projektů zadavatele Střední průmyslové školy stavební, Hradec Králové. Na projektu hlavní budovy došlo ke kompletnímu zateplení obálky budovy a částečné výměně oken. Dokončení akce se očekává v prvních měsících roku 2016. Do dubna příštího roku budou pokračovat stavební práce týkající se zateplení dílenských pavilonů (3 budovy), kde dojde i ke kompletní výměně oken a zateplení střechy.

V roce 2015 byly zahájeny stavební práce v rámci dvou projektů, kde byla zadavatelem Vyšší odborná škola a Střední průmyslová škola, Rychnov nad Kněžnou, U Stadionu 1166. Součástí obou projektů je kompletní zateplení fasády, zateplení střechy a výměna výplní otvorů. Zateplení jedné budovy v areálu školy bylo dokončeno v srpnu 2015. Práce na zateplení domova mládeže budou dokončeny v polovině roku 2016.

V roce 2015 také proběhla realizace projektových záměrů u objektů ze sociální oblasti, konkrétně došlo k zateplení Domova pro seniory v Pilníkově (hlavní i hospodářské části budovy). Realizací projektu došlo nejen k zateplení obálky budovy, ale i stropu a terasy.



Zateplení objektu Domova pro seniory Pilníkov

Od dubna do října proběhlo zateplení Ústavu sociální péče v Hořicích. Byla provedena výměna oken, zateplení fasády a stropu v posledním nadzemním podlaží.



Zateplení hlavní budovy ÚSP v Hořicích

V roce 2015 zároveň došlo k dokončení energeticky úsporných opatření, kdy přibližně 2/3 projektu byly realizovány v roce 2014, na budově patologie v Oblastní nemocnici Náchod a.s. a budově ortopedie a chirurgie v nemocnici Rychnov nad Kněžnou.

V září loňského roku byly zároveň dokončeny stavební práce (zateplení obálky budovy, výměna oken) objektu LDN B v nemocnici v Novém Bydžově. V rámci projektu došlo k dokončení výměny oken a dveří a zateplení budovy se dvěma nadzemními podlažími a plochou střechou. V nemocnici je zároveň realizován projekt: Snížení energetické náročnosti budovy LDN – A, kdy v rámci kterého dojde k zateplení budovy, výměně výplní otvorů, zateplení střechy, výměně střešní krytiny a výměně střešních oken. Projekt je z větší části zrealizován, avšak dokončení stavebních prací se očekává počátkem roku 2016.



Zateplení LDN – B nemocnice Nový Bydžov

V říjnu také došlo k ukončení realizaci projektu: Snížení energetické náročnosti budovy Dopravní zdravotní služby v Jičíně. V rámci projektu byla výměna okna a dveře a zároveň byla zateplena budova se dvěma nadzemními podlažími a plochou střechou. Budova pochází z 80. let a je využívána jako administrativní pracoviště a zázemí záchrané a dopravní zdravotní služby.

V rámci projektu „Městská nemocnice Dvůr Králové nad Labem, zateplení objektu na pozemku parc. č. 1639“ dojde k výměně výplní, kompletnímu zateplení fasády a střešního pláště kontaktním zateplovacím systémem, montáži nové krytiny a opravě bleskosvodu v objektu č. 4 následné péče v areálu Městské nemocnice Dvůr Králové nad Labem. Větší část projektu byla provedena v roce 2015, avšak dokončení stavebních prací se očekává v první polovině roku 2016.

Čistá obec, čisté město, čistý kraj

CIRI se od roku 2004 podílí na realizaci projektu „Čistá obec, čisté město, čistý kraj“, který vznikl na základě spolupráce Královéhradeckého kraje a společnosti EKO-KOM, a.s. Od roku 2009 je do projektu zapojena společnost ASEKOL a.s. a v roce 2013 mezi partnery projektu vstoupila společnost ELEKTROWIN a.s., která se také zabývá zpětným odběrem elektrozařízení. Projekt se zabývá zkvalitněním nakládání s odpady v Královéhradeckém kraji a podporuje správné třídění odpadů informační kampaní. Technická podpora nakládání s odpady je zajišťována



nákupem nádob na třídění odpadů do obcí, košů do škol a také realizací investičních projektů v oblasti odpadového hospodářství, které řeší zejména rozvoj infrastruktury sběru komunálního odpadu a podporu sběru biologicky rozložitelného komunálního odpadu (vč. zajištění sběru kovů). Mezi cíle projektu patří i vzdělávání a osvěta zástupců obcí kraje včetně pořádání exkurzí. V rámci projektu zároveň několik let probíhají i vzdělávací programy pro školy s tematikou třídění odpadů a realizuje se mnoho dalších informačních aktivit, které jsou zaměřeny na problematiku třídění a recyklaci odpadů. Součástí komunikační kampaně bývá i pravidelná podpora v regionálním a lokálním tisku (uveřejnění inzerátů, zpracování odborných článků), vysílání spotových kampaní v rozhlasu, organizace soutěže obcí o titul „Čistá obec“ a také soutěže škol „Třídíme s Nikitou“. V rámci aktivit projektu nechybí podpora vybraných akcí pro veřejnost v Královéhradeckém kraji, pořádání soutěže pro veřejnost a další. Více informací je k dispozici na internetových stránkách projektu www.cistykraj.cz, které jsou v průběhu roku aktualizovány.



Vyhlášení výsledků soutěže obcí o titul „Čistá obec“, IX. ročník



Vyhlášení výsledků soutěže škol „Třídíme s Nikitou“, VIII. ročník

Projekty silnic a mostů

Královéhradecký kraj od roku 2000 vlastní celkem 3 330 kilometrů krajských silnic II. a III. tříd. Největší finanční podpora je zajištěna v rámci Regionálního operačního programu Severovýchod (ROP SV), a nově od roku 2015 také z rozpočtu Státního fondu dopravní infrastruktury. Projekty jsou zaměřené na rekonstrukci a modernizaci silniční dopravní infrastruktury (silnice, mosty, opěrné zdi), ze SFDI je možné financovat i souvislé opravy komunikací. Kompletní dotační management (přípravu, řízení a udržitelnost projektů) zajišťuje od roku 2008 CIRI (CEP, Centrum EP) ve spolupráci se SÚS Královéhradeckého kraje, a.s., Odborem investic a Odborem dopravy a silničního hospodářství Krajského úřadu Královéhradeckého kraje.



Rekonstruovaná komunikace II/501 Svatojánský Újezd - Choteč - Lužany - Špice

Největší část evropské podpory přichází z Regionálního operačního programu NUTS II Severovýchod (ROP SV), prioritní osy 1: Rozvoj dopravní infrastruktury, oblasti podpory 1.1: Rozvoj regionální silniční dopravní infrastruktury. Globálním cílem oblasti podpory 1.1. je zkvalitnit stav regionální silniční dopravní infrastruktury, především její páteřní síť s důrazem na zlepšení dopravní dostupnosti území, kvalitnější připojení území na nadřazenou dopravní síť a zvýšení bezpečnosti provozu. V roce 2015 byly dokončeny poslední projekty financované z ROP SV, čímž Královéhradecký kraj uzavřel čerpání dotace v rámci končícího programovacího období s bilancí vyčerpané dotace přes 2 mld. Kč.

S otevřením čerpání prostředků také z rozpočtu SFDI se rok 2015 stal pro financování silniční dopravní infrastruktury rekordním rokem, na rozvoj krajských silnic se v tomto roce z rozpočtu SFDI podařilo investovat téměř 300 mil. Kč.

V rámci přípravy žádostí o podporu v novém programovacím období byly v roce 2015 podány první žádosti do Integrovaného regionálního operačního programu (IROP), specifického cíle 1.1. zaměřeného na zvýšení regionální mobility prostřednictvím modernizace a rozvoje sítí regionální silniční infrastruktury navazující na síť TEN-T. CIRI pro Královéhradecký kraj podalo žádost o podporu dokonce jako úplně první za celou Českou republiku. O úspěšnosti projektů bude poskytovatel dotace rozhodovat v roce 2016.

Dostavba Dětského centra ve Dvoře Králové nad Labem

V září 2015 byl dokončen projekt Královéhradeckého kraje s názvem „Dostavba Dětského centra Dvůr Králové nad Labem“. Předmětem projektu byla dostavba 5 obytných buněk a objektu šaten k původní budově Dětského centra. Do Dětského centra jsou přijímány děti, nad nimiž je nařízena ústavní výchova, děti týrané, ohrožené prostředím, ale také děti mentálně či zdravotně postižené.

V souladu se současným evropským trendem se také v České republice začíná výchova dětí starších jednoho roku v zařízeních ústavní péče přesouvat ze skupinové výchovy do podmínek simulujících výchovu rodinou. Tím jsou vytvořeny podmínky pro fixaci návyků, které usnadňují adaptabilitu dítěte při adopci nebo pěstounské péči, dochází také k zachování sourozeneckých vazeb. Realizací projektu došlo v Dětském centru k vybudování buněk rodinného typu o kapacitě max. 5 dětí. Dětem se nejen zlepšila kvalita spánku, ale především získají náhled, jak probíhá život v rodině i se všemi domácími povinnostmi (příprava jídla, praní, žehlení, úklid, mytí nádobí). Obvykle tyto základní činnosti nebyly pro děti samozřejmostí ani před pobytem v Dětském centru.

Transformace sociálních služeb v Královéhradeckém kraji

Transformace je změna velkokapacitní ústavní služby pro lidi s postižením na bydlení a podporu v běžném prostředí. V roce 2015 se podařilo dokončit čtyři z celkového počtu pěti investičních projektů, jejichž cílem bylo do konce roku 2015 v Královéhradeckém kraji podpořit proces transformace sociálních služeb vybudováním (zrekonstruováním) rodinných domů v běžné komunitě tak, aby uživatelé sociálních služeb měli možnost žít v maximální možné míře život srovnatelný s životem vrstevníků. Dokončené objekty v lokalitách Trutnov, Náchod a Hradec Králové – Plotiště nad Labem jsou určeny pro poskytování sociálních služeb klientům Barevných domků Hajnice. Objekt v lokalitě Hořice poslouží klientům ÚSP pro tělesně postižené v Hořicích v Podkrkonoší. Tyto organizace zajišťují v Královéhradeckém kraji podporu a pomoc lidem s mentálním a fyzickým postižením. V nově upravených objektech bude žít ve skupinové domácnosti celkem 24 klientů, kteří budou využívat služby chráněného bydlení. Jeden objekt o kapacitě 8 klientů bude poskytovat službu s vysokou mírou podpory. V roce 2015 tak došlo k dokončení všech pěti plánovaných projektů tzv. transformace sociálních služeb.



TRASS_Náchod

Investiční podpora zavádění eGovernmentové strategie v Královéhradeckém kraji

V roce 2015 byla dokončena realizace projektů podporujících implementaci eGovernmentové strategie do veřejné správy.

Posledním z dokončených projektů byl **Jednotný ekonomický systém Královéhradeckého kraje (JEKIS)**.

V rámci projektu byl pořízen jednotný ekonomický informační systém pro Krajský úřad a příspěvkové organizace Královéhradeckého kraje, a to s cílem zefektivnit procesy a poskytování služeb veřejné správy realizované na všech úrovních Královéhradeckého kraje, a zejména pak zefektivnit ekonomické činnosti organizací Královéhradeckého kraje.

Projekt pomáhá naplňovat jednu z dlouhodobých priorit Krajského úřadu Královéhradeckého kraje, kterou je získávání aktuálních a detailních ekonomických informací o svých příspěvkových organizacích a jejich další využívání zejména v oblasti strategického finančního plánování, rozpočtování a ekonomického řízení příspěvkových organizací.

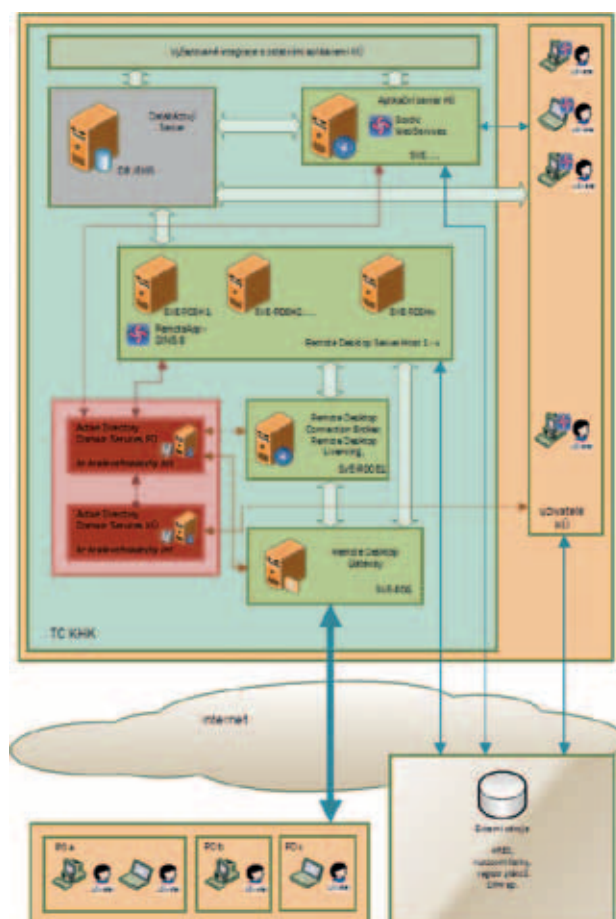


Schéma JEKIS

Nově pořízený systém zajišťuje provádění jednotných ekonomických procesů ve značně rozdílných příspěvkových organizacích Královéhradeckého kraje a na Krajském úřadě. Rovněž umožňuje nastavit funkční proces kontrol a hlášení, který bude schopen agregovat ekonomická data jednotně strukturovaná za všechny příspěvkové organizace zřízené KHK. Tato data budou dále operativně využívána ke zvýšení efektivity řízení organizací kraje. Projekt přímo navazuje na stávající eGovernment strategie Královéhradeckého kraje, výstup projektu byl nainstalován v Technologickém centru Královéhradeckého kraje.

Operační středisko Zdravotnické záchranné služby Královéhradeckého kraje

V rámci projektu bylo zřízeno a vybaveno nové Krajské zdravotnické operační středisko Královéhradeckého kraje a pořízeno vybavení pro výjezdová stanoviště a sanitní vozidla, a to s cílem zlepšit poskytování pomoci občanům a zajistit interoperabilitu s ostatními složkami integrovaného záchranného systému.

Projekt navazuje na zastřešující projekt „Národní informační systém integrovaného záchranného systému“ a využívá infrastrukturu, která je tímto střešovým projektem vytvořena. Realizací projektu došlo k vytvoření propojeného systému pro výměnu dat mezi jednotlivými složkami IZS, což umožní pružnější, rychlejší a adekvátnější odezvu na tísňové volání občanů.



Nové operační středisko ZZS KHK v lokalitě „Bláhovka“

Centrum ESF

SLUŽBY SOCIÁLNÍ PREVENCE V KRÁLOVÉHRADECKÉM KRAJI II

Projekt Služby sociální prevence v Královéhradeckém kraji II byl realizován od 1. října 2012 a byl ukončen k 31. březnu 2015. Projekt zajišťoval celkem 22 služeb sociální prevence, kdy poskytovatelé sociálních služeb realizovali své služby v projektu od 1. ledna 2013 do 31. prosince 2014. V roce 2015 poté následovala kontrola výpočtu převoditelného zisku u jednotlivých poskytovatelů sociálních služeb.

SLUŽBY SOCIÁLNÍ PREVENCE V KRÁLOVÉHRADECKÉM KRAJI III

Hlavním cílem projektu bylo zajistit dostupnost služeb sociální prevence, přispívající k integraci cílových skupin do společnosti a na trh práce. dle zákona č. 108/2006 Sb., o soc. službách (zejména služeb sociální prevence) a jejich dostupnost osobám sociálně vyloučeným nebo ohroženým sociálním vyloučením na území Královéhradeckého kraje.

Cílem poskytování soc. služeb bylo napomoci cílovým skupinám plně se zapojit do ekonomického, sociálního a kulturního života společnosti; zejména pak umožnit jejich vstup či návrat na trh práce, udržení se na trhu práce nebo přístup ke službám, které návrat na trh práce umožňují. Výběr sociálních služeb a určení cílových skupin, pro které byly sociální služby v rámci tohoto projektu určeny, reflektoval na potřeby kraje, které vyplývaly ze střednědobého plánu rozvoje sociálních služeb.

Projekt podpořil v období 1. 1. 2015 - 30. 9. 2015 celkem 52 sociálních služeb. Podporované služby byly vybrány na základě potřeby přizpůsobit síť sociálních služeb Královéhradeckého kraje:

- inovativním trendům v oblasti péče o osoby se zdravotním postižením,
- fungování sítě sociálních služeb pro rodiny, děti a mládež s ohledem na potřeby probíhající reformy systému péče o ohrožené děti,
- posílení sociální práce v sociálních službách pro osoby bez přístřeší,
- migračním změnám ve vyloučených lokalitách.

V rámci projektu bylo podpořeno 3 966 osob a výše celkových nákladů projektu činila 80 mil. Kč. Projekt byl financován z Evropského sociálního fondu prostřednictvím Operačního programu lidské zdroje a zaměstnanost.

ván z Evropského sociálního fondu prostřednictvím Operačního programu lidské zdroje a zaměstnanost.



Podpora samostatného bydlení



Sociální rehabilitace

PODPORA SOCIÁLNÍ INTEGRACE OBYVATEL VYLouČENÝCH LOKALIT V KRÁLOVÉHRADECKÉM KRAJI III

Individuální projekt byl zahájen 1. října 2012 a byl ukončen k 31. březnu 2015. Celkové náklady schválené na realizaci projektu činili více jak 32 milionů korun. Projekt byl financován z Evropského sociálního fondu prostřednictvím Operačního programu lidské zdroje a zaměstnanost.

Projekt podpořil zapojení sociálně vyloučených osob do společnosti a na trh práce. Reagoval na potřeby sociálně vyloučených osob zjištěné realizovaným Průzkumem potřeb obyvatel vyloučených lokalit v Královéhradeckém kraji a zohlednil cíle a priority strategických materiálů Královéhradeckého kraje.

Terénní programy specificky zaměřené na cílovou skupinu osob žijících v sociálně vyloučených lokalitách jsou jedním z významných a účinných nástrojů, k předcházení sociálního vyloučení osob sociálním vyloučením ohrožených a k eliminaci osob již vyloučených. Terénní pracovníci pracují s klienty v jejich přirozeném prostředí a minimalizují rizika jejich způsobu života, motivují je k aktivitě vedoucí ke zlepšení jejich situace.

Sociálně aktivizační služby pro rodiny s dětmi byly zaměřené na cílovou skupinu rodin žijících v sociálně vyloučených lokalitách, předcházeli sociálnímu vyloučení osob sociálním vyloučením ohrožených a k eliminaci sociálního vyloučení již sociálně vyloučených osob.

V rámci projektu bylo podpořeno 1 875 osob.

ROZVOJ DOSTUPNOSTI A KVALITY SOCIÁLNÍCH SLUŽEB V KRÁLOVÉHRADECKÉM KRAJI III

Projekt Rozvoj dostupnosti a kvality sociálních služeb v Královéhradeckém kraji III byl realizován v období od 1. dubna 2013 do 31. března 2015. Je financován z Evropského sociálního fondu prostřednictvím Operačního programu lidské zdroje a zaměstnanost částkou 5 milionů korun. Projekt byl zaměřen na podporu procesu zavádění víceletého financování, podporu poskytovatelů při rozvoji kvality sociálních služeb a tvorbu podkladů pro další strategické směřování sociálních služeb v kraji. Hlavním cílem projektu bylo zabezpečit stabilitu, kvalitu a efektivitu sociálních služeb a vytváření podmínek pro poskytování služeb v přirozené komunitě. Podpořeno bylo 709 osob.

V roce 2015 nabídl projekt poskytovatelům sociálních služeb a pracovníkům obecních a městských úřadů 10 seminářů například z oblasti zjišťování potřeb klientů, nových právních předpisů či kazuistické semináře.

Inovaci prošla také podpora poskytovatelů sociálních služeb prostřednictvím dlouhodobých konzultací. Z celkové počtu 102 dlouhodobých konzultací v projektu bylo v roce 2015 realizováno 6 konzultací.

Největší část projektu však měla za cíl podpořit procesy zaměřené na víceleté financování sociálních služeb. Vznikali tak popisy všech služeb v kraji. Tyto popisy pomohly Královéhradeckému kraji sjednotit data o poskytovaných sociálních službách. Popisy byly prováděny s každým z poskytovatelů, který je zařazen do Sítě podporovaných sociálních služeb v Královéhradeckém kraji a ve velmi úzké spolupráci s městy.

V rámci projektu byly také provedeny 4 setkání evaluačních pracovníků pro oblast terénních a pobytových služeb. Pracovníci se podíleli na tvorbě metodiky evaluace služeb zařazených do sítě sociálních služeb, která přispěla k ověření efektivity poskytování u stávajících sociálních služeb.

ROZVOJ DOSTUPNOSTI A KVALITY SOCIÁLNÍCH SLUŽEB V KRÁLOVÉHRADECKÉM KRAJI IV

Projekt realizovaný v období od 1. září 2013 do 30. června 2015 měl za hlavní cíl posílení podpory osob ohrožených sociálním vyloučením v komunitě prostřednictvím podpory komunitních sociálních služeb, zkvalitnit výkon sociální práce, posílit roli místních zadavatelů rozvoje kvality sociálních služeb a zefektivnit nástroje systémového řízení sítě sociálních služeb v Královéhradeckém kraji.

V roce 2015 byla v rámci projektu zrealizována 1 tematické poradě zástupců příspěvkových organizací, 5 seminářů na aktuální témata související s rozvojem komunitních služeb,

29 konzultací k nastavení sociální práce v obcích, 6 konzultací ve věci financování poskytování sociálních služeb v rámci pravidel pro veřejnou podporu, 36 dlouhodobých konzultací u poskytovatelů sociálních služeb, 3 odborné stáže apod.



Seminář Zjišťování potřeb klientů

V projektu byly vytvořeny inovativní produkty:

- Strategie rozvoje dostupnosti a kvality sociálních služeb Královéhradeckého kraje poskytovaných v komunitě

- analytické podklady pro plánování v sociální oblasti v území obcí s rozšířenou působností Hořice, Dvůr Králové nad Labem, Trutnov a Nová Paka

- Plán rozvoje sociálních služeb pro správní území města Jičín na období let 2015 - 2018

- Systém řízení Sítě sociálních služeb v Královéhradeckém kraji a koordinace jejího financování, který umožní online sledovat stav sítě sociálních služeb, její aktualizaci a sledování podílů jednotlivých složek veřejné správy a samosprávy na jejím financování a detailní schéma tohoto systému s popisy činností cílových uživatelů.

V rámci projektu bylo podpořeno 659 osob, proškoleno 79 úspěšných absolventů kurzů a výše celkových nákladů projektu činila 9 mil. Kč.

SLUŽBY SOCIÁLNÍ PREVENCE V KRÁLOVÉHRADECKÉM KRAJI IV

Na projekt Služby sociální prevence v Královéhradeckém kraji III navázal od 1. října 2015 další projekt zaměřený na poskytování vybraných sociálních služeb v Královéhradeckém kraji. Tentokrát bylo podpořeno 47 poskytovatelů sociálních služeb v kraji. Projekt bude ukončen 31. října 2019 a jeho celkové zdroje budou přes 350 mil. Kč, z čehož je 85% financováno z nového operačního programu Zaměstnanost, 10% ze státního rozpočtu a 5% z krajského rozpočtu.

Cílem projektu je zajistit dostupnost vybraných sociálních služeb přispívající k zapojení cílových skupin do společnosti - do ekonomického, sociálního a kulturního života společnosti, zejména pak umožnit jejich vstup i návrat na trh práce, udržení se na trhu práce nebo přístup ke službám, které návrat na trh práce umožňují.

Projekt podpoří 2 služby podpory samostatného bydlení, 3 azylové domy pro rodiče s dětmi, 2 azylové domy pro jednotlivce, 1 azylový dům kombinovaný, 1 dům na půl cesty, 1 intervenční centrum, 1 nízkoprahové denní centrum, 1 služba následné péče, 12 sociálně aktivizačních služeb pro rodiny s dětmi, 2 sociálně terapeutické dílny, 1 terénní program a 20 sociálních rehabilitací. Jednotlivé služby budou finančně podpořeny od 1. ledna 2016 do 30. června 2019.

PODPORA ROZVOJE CESTOVNÍHO RUCHU V KRÁLOVÉHRADECKÉM KRAJI

Cílem projektu bylo podpořit domácí i příjezdový cestovní ruch prostřednictvím nastavení správných směrů dalšího rozvoje cestovního ruchu v kraji a marketingových aktivit spojených s celkovou informovaností o významných aktivitách, atraktivních lokalitách a jejich propagaci. To vše za účelem zvýšení návštěvnosti, konkurenceschopnosti Královéhradeckého kraje na trhu cestovního ruchu a nastavení možností pro rozvoj podnikatelských aktivit v cestovním ruchu.

V rámci realizace projektu byly zpracovány strategické směry rozvoje cestovního ruchu v kraji a způsoby jejich naplňování. V pravidelných intervalech byly vydávány Turistické noviny a Newsletter, které pomohly ke zlepšení informovanosti jak laické, tak odborné veřejnosti. A v neposlední řadě byly vytvořeny sety propagačních předmětů a informačních brožur pro další podporu a prezentaci Královéhradeckého kraje. Zhotovením cyklokompletu šesti cykloturistických map s vyznačením cyklotras a cyklostezek na území kraje, byl podpořen významný cestovní produkt „cykloturistika“. Vytvořený komplet map vyhrál první cenu v mezinárodní kartografické soutěži TOUR MAP. Cyklokomplet zvítězil ve své kategorii „Mapy a atlasy s turistickým obsahem“ v konkurenci stovek přihlášených kartografických dokumentů tuzemských ale i zahraničních.



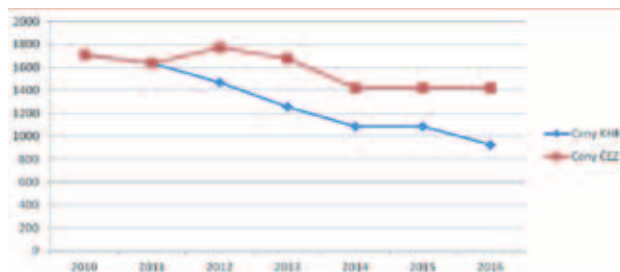
Cykloturistické mapy

Centrum sdílených služeb

Centrální nákup energií

Královéhradeckému kraji se i v roce 2015 dařilo úspěšně obchodovat na komoditní burze v Kladně elektrickou energií a plyn pro všechny své organizace formou centrálního nákupu. Výsledná úspora se v porovnání s předcházejícím rokem pohybuje v součtu 13 a půl milionu korun za rok. Mezi organizacemi a společnostmi zahrnutými do centrálního nákupu jsou školy a školská zařízení, domovy důchodců a ústavy sociální péče, muzea, nebo zdravotnická a kulturní zařízení. Nákup proběhl na období let 2016 – 2017. Dodávky elektrické energie využívá 145 organizací zřizovaných nebo založených Královéhradeckým krajem. Zemní plyn je dodáván do 116 krajských organizací.

Centrum investic, rozvoje a inovací provedlo v průběhu první poloviny roku 2015 důkladnou analýzu nákladů na elektrickou energii a zemní plyn za rok 2014 ve všech odběrných místech zadavatele. Celkem se jednalo o 256 odběrných míst pro nákup plynu a 471 odběrných míst pro nákup elektřiny. Tyto analýzy pak sloužily jako podklad pro vlastní burzovní obchod, který proběhl dne 8. 7. 2015. Během aukce na dodávky elektřiny v napěťové hladině nízkého napětí byla vyvolávací cena 959,-Kč/MWh v průběhu vlastní aukce snížena celkem 28 krát, až na cenu 924 Kč/MWh a v napěťové hladině vysokého napětí pak byla snížena 27 krát, až na cenu 896 Kč/MWh. Obchodovaný objem v hladině nízkého napětí byl 33 158 MWh a vysokého napětí 34 000 MWh. Následně proběhly aukce na dodávky zemního plynu pro odběr do 630 MWh (plyn – maloodběr), kde byla vyvolávací cena 679,-Kč/MWh v průběhu vlastní aukce snížena celkem 39 krát, až na cenu 605 Kč/MWh s objemem komodity 70 635 MWh, pro odběr nad 630 MWh (plyn – velkoodběr) pak byla cena snížena 24 krát, až na cenu 606 Kč/MWh s obchodovaným objemem 69 818 MWh.



Rozdíl mezi standardní cenou elektrické energie v hladině nízkého napětí regionálního distributora ČEZ a cenou dosaženou centrálním nákupem pro organizace Královéhradeckého kraje.

Centrální nákup mobilních telekomunikačních služeb

Centrum sdílených služeb v roce 2015 realizovalo veřejnou zakázku v otevřeném nadlimitním řízení s názvem „Poskytování služeb elektronických komunikací pro Královéhradecký kraj a jím zřizované příspěvkové organizace a založené obchodní společnosti – mobilní hlasové služby a související služby a dodávky“ pro období let 2016 – 2017. Před vyhlášením veřejné zakázky byla provedena detailní analýza potřeb jednotlivých mobilních telekomunikačních služeb na základě čerpání v minulých obdobích. Na základě těchto poznatků byla sestavena multikriteriální struktura hodnocení veřejné zakázky. Výsledná cena vzešlá z veřejné zakázky byla opět nižší a příznivější než ceny v předchozích nákupech.

Centrální nákup tiskového prostředí

V roce 2015 Centrum sdílených služeb navázalo na analýzy tiskového prostředí z roku 2014 a připravilo zadávací dokumentaci ve významné veřejné zakázce „Poskytování tiskových služeb pro Královéhradecký kraj a jím zřizované organizace a založené obchodní společnosti“. Rozsáhlá a podrobná dokumentace umožnila vytvoření jednotného rámce pro všechny organizace kraje, které mají odlišnou infrastrukturu i zaměření. Vystihuje analytické procesy, které vedou ke snížení nákladů na předmětné služby. Hodnocení veřejné zakázky probíhalo ve smyslu celkové ceny za životní cyklus (TCO), protože tiskové prostředí není jen pořizovací cena tiskárny, ale i následný servis a dodávka spotřebního materiálu a funkčních optimalizačních procesů, které vedou k unifikaci a standardizaci v rámci všech organizací Královéhradeckého kraje, a tím také i ke snížení přímých i nepřímých nákladů.

Na základě podnětu jednoho z neúspěšných uchazečů však Úřad pro ochranu hospodářské soutěže rozhodl o prošetření postupu zadavatele v této veřejné zakázce. Došlo tak k pozastavení této veřejné soutěže.

Elektronický nástroj EZAK a profily zadavatelů

Centrum sdílených služeb provádí administraci elektronického nástroje EZAK, který slouží jako profil zadavatele veřejných zakázek všech krajských organizací. V průběhu měsíce listopadu 2015 se uskutečnila hloubková kontrola stavu zapisovaných údajů. Celkem bylo kontrolováno 142 profilů

zadavatele se zaměřením na evidenci profilu ve věstníku veřejných zakázek (www.isvzus.cz) a rozdílnost nebo neúplnost dat mezi profilem zadavatele a tímto věstníkem. Cílem bylo zlepšit stav evidovaných údajů na profilech zadavatelů a zajištění jejich souladu s věstníkem veřejných zakázek.

Ke konci roku 2015 bylo v Ezaku 2 595 veřejných zakázek, z toho ve fázi Zadáno 2 199 s celkovou předpokládanou hodnotou 6 423 508 559 Kč bez DPH.

Oddělení veřejných zakázek

V rámci Centra sdílených služeb působí i oddělení veřejných zakázek. Jeho hlavní činností je administrace veřejných zakázek s použitím elektronického nástroje EZAK, zejména jako zástupce zadavatele Královéhradeckého kraje.

V rámci své činnosti konzultuje a připravuje se zadavatelem zadávací dokumentaci a administruje veřejné zakázky včetně korespondence, přijímání nabídek uchazečů, organizace jednání komisí pro otevírání obálek a hodnocení, ukončení výběrového řízení, obeslání uchazečů a přípravu smluvní dokumentace. Pracovníci oddělení veřejných zakázek jsou k dispozici pro zadavatele nejen v rámci samotného výběrového řízení, ale i v průběhu realizace veřejných zakázek.

Přehled veřejných zakázek

Zadavatel	Předmět veřejné zakázky	Předpokládaná hodnota v Kč bez DPH	Druh zadávacího řízení	Operační program:
Královéhradecký kraj	Přístrojové vybavení nemocnic Královéhradeckého kraje – EKG a defibrilátory	2 512 000 Kč	Otevřené nadlimitní řízení	ROP
Královéhradecký kraj	Technický dozor stavebníka a koordinátor BOZP na akci Transformace Barevných domků Hajnice – rekonstrukce objektu v lokalitě Hradec Králové – Plotiště nad Labem – stavební práce, vybavení a publicita	160 093 Kč	VZMR	IOP
Královéhradecký kraj	Technický dozor stavebníka a koordinátor BOZP na akci Transformace Barevných domků Hajnice – nákup a úpravy objektu v lokalitě Náchod – stavební práce, vybavení a publicita 2	41 756 Kč	VZMR	IOP
Královéhradecký kraj	Rekonstrukce silnice II/325 Hostinné – KRPA a II/325 Hostinné – průtah	24 800 000 Kč	Otevřené nadlimitní řízení	PPNI
Královéhradecký kraj	Snížení energetické náročnosti budovy Dopravní zdravotní služby v Jičíně – stavební práce	4 800 000 Kč	Otevřené podlimitní řízení	OPŽP
Královéhradecký kraj	Přístrojové vybavení nemocnic Královéhradeckého kraje II, Terapeutický RTG pro ozařovny a pole ionizačních komor včetně software pro radioterapii II	9 000 000 Kč	Otevřené nadlimitní řízení	ROP
Domov pro seniory Pílníkov	Zateplení objektu Domova pro seniory Pílníkov - stavební práce II	3 921 337 Kč	Zjednodušené podlimitní řízení	OPŽP

Královéhradecký kraj	Rozšíření kapacity Technologického centra Královéhradeckého kraje	9 078 545 Kč	Otevřené nadlimitní řízení	IOP
Královéhradecký kraj	Technologie pro Operační středisko ZZS Královéhradeckého kraje II	39 506 953 Kč	Otevřené nadlimitní řízení	IOP
Královéhradecký kraj	Jednotný ekonomický informační systém Královéhradeckého kraje 2	32 196 000 Kč	Otevřené nadlimitní řízení	IOP
Královéhradecký kraj	Dodávka vybavení SPŠ Trutnov – vrtačky III	2 180 000 Kč	Otevřené nadlimitní řízení	ROP
Královéhradecký kraj	Interiérové vybavení a výpočetní technika – ZŠ Štefánikova	1 850 000 Kč	Zjednodušené podlimitní řízení	ROP
Královéhradecký kraj	Zpracování setů propagačních předmětů IV	664 474 Kč	VZMR	ROP
Královéhradecký kraj	Rozšíření průmyslové zóny Vrchlabí - jih, regionální infrastruktura, II. etapa - Rekonstrukce II/295 - Dolní Branná – MOK I/14 – zpracování projektové dokumentace a zajištění autorského dozoru	1 750 000 Kč	Zjednodušené podlimitní řízení	PPNI
Královéhradecký kraj	Přístrojové vybavení nemocnic Královéhradeckého kraje – lůžka pro specializovaná lůžková pracoviště	4 132 000 Kč	Otevřené nadlimitní řízení	ROP
Vyšší odborná škola a Střední průmyslová škola, Rychnov nad Kněžnou, U Stadionu 1166	Zateplení VOŠ a SPŠ, Rychnov nad Kněžnou, U Stadionu 1166 (DM Javornická) – stavební práce	8 045 378 Kč	Otevřené podlimitní řízení	OPŽP
Královéhradecký kraj	IV. projekt vytváření území soustavy NATURA 2000 v Královéhradeckém kraji	5 790 000 Kč	Otevřené nadlimitní řízení	OPŽP
Královéhradecký kraj	Rozšíření průmyslové zóny Vrchlabí - jih, regionální infrastruktura, II. etapa -Přístupová komunikace do PZ/trasa ul. Dělnická III/32551 od odbočky k železniční stanici po křižovatku v Kunčicích se silnicí III/2953 - zpracování PD a zajištění AD	2 000 000 Kč	Zjednodušené podlimitní řízení	PPNI
Královéhradecký kraj	Technický dozor stavebníka a koordinátora BOZP na stavební akci Rozšíření průmyslové zóny Vrchlabí – jih, regionální infrastruktura, II. etapa - Rekonstrukce silnice II/325 Hostinné – KRPA a II/325 Hostinné – průtah	450 000 Kč	Zjednodušené podlimitní řízení	PPNI
Královéhradecký kraj	Rozšíření průmyslové zóny Vrchlabí – jih, regionální infrastruktura, II. etapa - Rekonstrukce silnice II/325 Hostinné – KRPA a II/325 Hostinné – průtah – autorský dozor	110 000 Kč	JŘBU	PPNI
Královéhradecký kraj	Studie se zpracováním analýzy a návrhu realizace datového tržiště zdravotnictví Královéhradeckého kraje	1 100 000 Kč	VZMR	žádný

Královéhradecký kraj	Zprostředkování nákupu zemního plynu a elektrické energie pro rok 2016 a 2017 na Českomoravské komoditní burze Kladno	340 000 Kč	VZMR	žádný
Královéhradecký kraj	NIS – Technologické studie a podpora při zpracování projektu a zadávacích podmínek	1 600 000 Kč	VZMR	žádný
Královéhradecký kraj	Poskytování tiskových služeb pro Královéhradecký kraj a jím zřizované organizace a založené obchodní společnosti	104 000 000 Kč	Otevřené nadlimitní řízení	žádný
Střední průmyslová škola stavební, Hradec Králové, Pospíšilova tř. 787	Výměna oken a zateplení objektů dílenských pavilonů Střední průmyslové školy stavební, Hradec Králové, Pospíšilova tř. 787	22 200 000 Kč	Otevřené podlimitní řízení	OPŽP
Královéhradecký kraj	Snížení energetické náročnosti budovy LDN – A v nemocnici Nový Bydžov – stavební práce	13 300 000 Kč	Otevřené podlimitní řízení	OPŽP
Královéhradecký kraj	Modernizace Vyšší odborné školy a Střední průmyslové školy, Rychnov nad Kněžnou, U Stadionu 1166 – zpracování projektové dokumentace a zajištění výkonu autorského dozoru“	5 200 000 Kč	Zjednodušené podlimitní řízení	PPNI
Centrum investic, rozvoje a inovací	Dodávka osobního automobilu	700 000 Kč	VZMR	žádný
Královéhradecký kraj	Městská nemocnice Dvůr Králové nad Labem, zateplení objektu na pozemku parc. č. 1639 – stavební práce	7 000 000 Kč	Zjednodušené podlimitní řízení	OPŽP
Střední průmyslová škola stavební, Hradec Králové, Pospíšilova tř. 787	Výměna vnějších výplní otvorů na hlavní budově Střední průmyslové školy stavební, Hradec Králové, Pospíšilova tř.787	12 869 788 Kč	Otevřené podlimitní řízení	OPŽP
Střední škola propagační tvorby a polygrafie, Velké Poříčí, Náchodská 285	Zateplení budovy II – SŠ PTP Velké Poříčí, Náchodská č.p. 542 – stavební práce II	4 301 948 Kč	Zjednodušené podlimitní řízení	OPŽP
Královéhradecký kraj	Snížení energetické náročnosti budovy LDN – B v nemocnici Nový Bydžov – stavební práce	6 000 000 Kč	Otevřené podlimitní řízení	OPŽP
Královéhradecký kraj	Snížení energetické náročnosti budovy Dopravní zdravotní služby v Jičíně – stavební práce	4 700 000 Kč	Zjednodušené podlimitní řízení	OPŽP
Královéhradecký kraj	Transformace Barevných domků Hajnice – nákup a úpravy objektu v lokalitě Trutnov – stavební práce, vybavení a publicita	355 166 Kč	VZMR	IOP

Královéhradecký kraj	Transformace ÚSP pro tělesně postižené v Hořicích v Podkrkonoší - výstavba v lokalitě Hořice – stavební práce, vybavení a publicita II	26 087 675 Kč	Otevřené podlimitní řízení	IOP
Město Hostinné	Rekonstrukce chodníků a oprava veřejného osvětlení, Hostinné - ul. Nádražní	4 629 000 Kč	VZMR	žádný
Královéhradecký kraj	Transformace Barevných domků Hajnice – rekonstrukce objektu v lokalitě Hradec Králové – Plotiště n/L – stavební práce, vybavení a publicita	8 305 560 Kč	Otevřené podlimitní řízení	IOP
Střední průmyslová škola, Hronov, Hostovského 910	Zateplení budovy SPŠ Hronov, Hostovského 910 – stavební práce	6 469 257 Kč	Zjednodušené podlimitní řízení	OPŽP
Vyšší odborná škola a Střední průmyslová škola, Rychnov nad Kněžnou, U Stadionu 1166	Zateplení VOŠ a SPŠ, Rychnov nad Kněžnou, U Stadionu 1166 (areál U Stadionu, kostka)	3 313 512 Kč	Otevřené podlimitní řízení	OPŽP
Domov mládeže, internát a školní jídelna, Hradec Králové, Vocelova 1469/5	Zateplení objektu Domova mládeže v ul. Masarykova, Hradec Králové	18 394 158 Kč	Otevřené podlimitní řízení	OPŽP
Gymnázium, střední odborná škola, střední odborné učiliště a vyšší odborná škola, Hořice	Zateplení objektu školy Riegrova č.p. 900 Hořice – stavební práce	6 900 000 Kč	Zjednodušené podlimitní řízení	OPŽP
Královéhradecký kraj	Transformace Barevných domků Hajnice – nákup a úpravy objektu v lokalitě Náchod – stavební práce, vybavení a publicita 2	3 778 561 Kč	Otevřené podlimitní řízení	IOP
Královéhradecký kraj	Společný nákup energií na období 2016 a 2017 – zemní plyn	94 111 680 Kč	JŘBU	žádný
Královéhradecký kraj	Společný nákup energií na období 2016 a 2017 – elektrická energie	64 471 680 Kč	JŘBU	žádný
Královéhradecký kraj	Poskytování služeb elektronických komunikací pro Královéhradecký kraj a jím zřízené příspěvkové organizace a založené obchodní společnosti – mobilní hlasové služby a související služby a dodávky	19 500 000 Kč	Otevřené nadlimitní řízení	žádný
Královéhradecký kraj	Rekonstrukce vozovky III/30821 Spy – Nové Město nad Metují (Křčín) - zpracování projektové dokumentace a zajištění autorského dozoru	3 000 000 Kč	Zjednodušené podlimitní řízení	PPNI

Královéhradecký kraj	Rekonstrukce II/295 Dolní Branná - MOK I/14 v rámci projektu Rozšíření průmyslové zóny Vrchlabí - jih, regionální infrastruktura, II. etapa	51 278 000 Kč	Otevřené nadlimitní řízení	PPNI
Královéhradecký kraj	Vybudování výjezdového stanoviště ZZS Královéhradeckého kraje v lokalitě Temný Důl – Zpracování projektové dokumentace a zajištění autorského dozoru	1 700 000 Kč	VZMR	ROP
Královéhradecký kraj	Příprava investičního záměru s projektovou dokumentací a výkon autorského dozoru v rámci projektu „Transformace ÚSP pro mládež Kvasiny – výstavba v lokalitě Kostelec nad Orlicí“	697 000 Kč	VZMR	ROP
Gymnázium, Dobruška, Pulická 779	"Zpracování projektové dokumentace (ve stupni PDPS), zajištění inženýrské činnosti a výkonu autorského dozoru pro projekt „Zateplení budovy a výměna oken na Gymnáziu, Dobruška, Pulická 779“	400 000 Kč	VZMR	OPŽP
Střední škola informatiky a služeb, se sídlem Elišky Krásnohorské 2069, 544 01 Dvůr Králové nad Labem	Zpracování projektové dokumentace (ve stupni PDPS) a zajištění výkonu autorského dozoru pro projekt „Střední škola informatiky a služeb, Dvůr Králové nad Labem – Zateplení budovy průmyslovky“	400 000 Kč	VZMR	OPŽP
Střední průmyslová škola kamenická a sochařská, Hořice, Husova 675	"Zpracování projektové dokumentace (ve stupni PDPS), zajištění inženýrské činnosti a výkonu autorského dozoru pro projekt „Snížení energetické náročnosti budovy domova mládeže, SPŠKS Hořice“	400 000 Kč	VZMR	OPŽP
Střední škola zemědělská a ekologická a střední odborné učiliště chladicí a klimatizační techniky, Kostelec nad Orlicí	Zpracování projektové dokumentace (ve stupni PDPS), zajištění inženýrské činnosti a výkonu autorského dozoru pro projekt "Zlepšení tepelně technických vlastností hlavní budovy školy v Kostelci nad Orlicí“	389 600 Kč	VZMR	OPŽP
Střední škola zahradnická, Kopidlno, náměstí Hilmarovo 1	"Zpracování projektové dokumentace (ve stupni PDPS), zajištění inženýrské činnosti a výkonu autorského dozoru pro projekt „Snížení energetické náročnosti budovy domova mládeže ve Střední škole zahradnické v Kopidlně“	330 000 Kč	VZMR	OPŽP
Střední škola gastronomie a služeb, Nová Paka, Masarykovo nám. 2	"Zpracování projektové dokumentace (ve stupni PDPS), zajištění inženýrské činnosti a výkonu autorského dozoru pro projekt „Zateplení fasády a střechy budovy školy SŠGS v Nové Pace“	400 000 Kč	VZMR	OPŽP

"Střední průmyslová škola, střední odborná škola a střední odborné učiliště, Nové Město nad Metují, Školní 1377"	"Zpracování projektové dokumentace (ve stupni PDPS), zajištění inženýrské činnosti a výkonu autorského dozoru pro projekt „Zateplení objektu školy a výměna oken v Novém Městě nad Metují“	400 000 Kč	VZMR	OPŽP
Střední škola technická a řemeslná, Nový Bydžov, Dr. M. Tyrše 112	Zpracování projektové dokumentace (ve stupni PDPS), zajištění inženýrské činnosti a výkonu autorského dozoru pro projekt "Snížení energetické náročnosti obvodového pláště a střešních konstrukcí dílen odborného výcviku v Novém Bydžově".	400 000 Kč	VZMR	OPŽP
Střední škola a Základní škola, Nové Město nad Metují	„Zpracování projektové dokumentace (ve stupni PDPS), zajištění inženýrské činnosti a výkonu autorského dozoru pro projekt „Snížení energetické náročnosti tělocvičny SŠ a ZŠ Opočno“	400 000 Kč	VZMR	OPŽP
Střední škola hotelnictví a společného stravování, Teplice nad Metují	"Zpracování projektové dokumentace (ve stupni PDPS), zajištění inženýrské činnosti a výkonu autorského dozoru pro projekt „Zateplení a výměna oken v SŠHSS Teplice nad Metují“	400 000 Kč	VZMR	OPŽP
"Vyšší odborná škola stavební a Střední průmyslová škola stavební arch. Jana Letzela, Náchod, Pražská 931"	Zpracování projektové dokumentace (ve stupni PDPS), zajištění inženýrské činnosti a výkonu autorského dozoru pro projekt „Zateplení objektu tělocvičny VOŠS a SPŠS v Náchodě“	270 000 Kč	VZMR	OPŽP
Gymnázium, Trutnov, Jiráskovo náměstí 325	"Zpracování projektové dokumentace (ve stupni PDPS), zajištění inženýrské činnosti a výkonu autorského dozoru pro projekt „Snížení energetické náročnosti provozu sportovní haly Gymnázia Trutnov“"	400 000 Kč	VZMR	OPŽP
Armádní Servisní, příspěvková organizace	Zateplení obvodového pláště - Praha 6 - Ruzyně, U Prioru č. p. 938/6	25 296 045 Kč	Otevřené podlimitní řízení	OPŽP
Armádní Servisní, příspěvková organizace	VŠŠ a VOŠ Moravská Třebová - plynofikace a decentralizace zdrojů tepla	60 779 549 Kč	Otevřené podlimitní řízení	OPŽP
Armádní Servisní, příspěvková organizace	VUZ Opava, Krnovská 77 - zateplení objektu	12 058 444 Kč	Otevřené podlimitní řízení	OPŽP
		752 015 159 Kč		

Centrum průmyslových zón

„Rozšíření strategické průmyslové zóny Královéhradeckého kraje Solnice – Kvasiny a zlepšení veřejné infrastruktury v Královéhradeckém regionu“

- Pro zabezpečení uvedeného projektu bylo přijato a nabylo platnosti Usnesení vlády č. 97 dne 9. 2. 2015, jehož přílohou je Memorandum, které signoval předseda vlády p. Sobotka, předseda představenstva ŠA p. Wojnar a hejtman KHK p. Franc. Projekt má do zóny přinést ze strany ŠA investici ve výši 7,2 mld. Kč a dnes již min. 2 000 pracovních příležitostí. Ze strany KHK dojde ke spolufinancování ve výši cca 200 mil. Kč a vytvoření 400 pracovních míst. (projekt celkem – 2,95 mld. Kč)

- Projekt se skládá z 56 dílčích akcí, rozdělených do 4 bloků. Každý z nich dotuje projekty z národních zdrojů prostřednictvím různých rezortů

- Blok A – zóna je dotován z rezortu MPO a zabezpečuje hlavně přípravu území pro vlastní průmyslovou zónu Královéhradeckého kraje s účastí KHK cca 25% nákladů z celkových nákladů (730 mil. Kč). V tomto bloku se vykupují pozemky (49 ha), překládají sítě a budují sítě pro budoucí investory, vč. přístupových komunikací a řešení umístění nádraží SŽDC.

Dále se připravuje obchvat města Opočna, oprava silnice Spy – Nové Město n.M.

- Blok B – Dopravní infrastruktura – dotace ze Státního fondu dopravní infrastruktury (SFDI), ve které se zvyšuje kapacita železničního nádraží Solnice, obchvat města Rychnova n. Kn., obchvat Častolovic, obchvat Domašína a II. etapa obchvatu Solnice (1,39 mld Kč).

Dále se řeší některé chodníky a cyklostezky v Solnici a Kvasinách (40 mil. Kč)

- Blok C – Technická infrastruktura – dotace jsou převážně prostřednictvím Min. pro místní rozvoj (MMR). Zde se jedná o infrastrukturální sítě – vybavení obcí Solnice a Kvasiny základní technickou infrastrukturou (ZTV) pro přípravu bydlení a volnočasové aktivity budoucích zaměstnanců pracujících v připravované i stávající průmyslové zóně.

V tomto bloku se také řeší školská zařízení v Solnici, Kvasinách a rekonstrukce střední a vyšší odborné školy v RK (88 mil. Kč), kulturní objekty, sportoviště atd. s dotací z Min. financí (MF), či Min. školství a mládeže (MŠMT) celkem 488 mil. Kč

- Blok D – řeší zdravotnictví formou rekonstrukce a vybavení nemocnice v Rychnově nad Kněžnou (300 mil. Kč)

Stav přípravy:

- Probíhá zpracování Územně-plánovací dokumentace města Solnice a obce Kvasiny, jejichž platnost bude spouštěcím momentem k výkupu pozemků v PZ a zahájení přípravy a realizace stavebních prací na vybavení PZ. Změna by měla být dokončena na přelomu roků 2016-2017.

- Dokončují se majetkoprávní vztahy uzavíráním Smluv o budoucích smlouvách kupních

- Pracuje se na detailní studii, která je přípravným předstupněm pro zadání podkladů pro dokumentaci k územnímu řízení na výše uvedenou přípravu území (odvodnění, převod vodovodu, odkanalizování, dodávky energií atd.)

- Rekonstrukce silnice Spy – Nové Město n. M. je ve stavebním řízení. Stavba by se měla realizovat v roce 2017. Dtto obchvat Opočna, kde se dokončují majetkoprávní vztahy. Stavba by měla být zahájena také v roce 2017.

- Obchvat RK je ve fázi změny ÚPD a je pod patronací města RK a ŘSD

- Obchvat Domašína a Solnice je v koordinaci KHK a ŘSD. Je hotov Investiční záměr, probíhá Ekonomické vyhodnocení stavby a bude se zahajovat práce na DÚR a výkupu pozemků.

- Obchvat Častolovic je v přípravě změn ÚPD městyse Častolovice a města Kostelce nad Orlicí, jelikož vede po katastrálních územích těchto obytných celků

- Drobné stavby v Solnici a Kvasinách jsou v řízení zástupci těchto osídlení

- Největším problémem jsou ZTV. Je třeba prosadit ze strany státu podporu bydlení v této lokalitě, protože není možné budovat pouze PZ, ale jelikož rychnovský region je vyčerpán pracovními silami, bude třeba získat pracovníky do zóny ze širšího okolí a těm zajistit v místě dočasné i dlouhodobé bydlení.

- Rekonstrukce rychnovské nemocnice je ve zpracování studií, které ve vazbě na nárůst obyvatelstva a pracovníků v tomto regionu ovlivní její zaměření. To prověřují právě zpracovávané studie.

„Rozšíření průmyslové zóny Vrchlabí – jih, regionální infrastruktura“

Seznam akcí financovaných v rámci projektu a jejich stav plnění:

II/2953 Dolní Branná – Kunčice

- Akce dokončena. Probíhá kolaudační řízení vzhledem k liknavosti ČEZ na s vypořádáním věcných břemen. Rada KHK schválila dodatek č. 5 a dohodu o převodu práv s ČEZ a Eurovia

II/293 rekonstrukce Studenec – Horka

Akce dokončena.

II/293 a II/295 Studenec, pošta – Dolní Branná

- Akce před dokončením realizace. V letošním roce pouze opravy objízdných tras, odstranění vad a nedodělků a vodorovné značení v plastu
- Smluvní cena po dodatku č. 5 – 150 174 484,64 Kč
- Stavební práce probíhají dle harmonogramu, dne 10. 12. 2015 slavnostní předání stavby a otevřen provoz na II/295

I/14 Vrchlabí, Nerudova - Nádražní

- Akce v realizaci. Dne 1. 3. 2016 bude zahájena další etapa
- cena – 82 501 152,04 Kč včetně DPH, hrazeno 100 % z dotace
- dne 15. 12. 2015 zahájen provoz na mostu ve Vrchlabí

II. etapa:

Rekonstrukce silnice II/325 Hostinné – KRPA + II/325 Hostinné – průtah

- Cena smluvní 24,141 mil. Kč
- Stavební práce dokončeny, 27. 11. 2015

Rekonstrukce II/295 Dolní Branná – MOK I/14

- výsledek výběrového řízení na zhotovitele s částkou 43 238 988,02 Kč
- Zahájení realizace duben 2016

Přístupová komunikace do PZ / trasa ul. Dělnická – III/32551 od odbočky k železniční stanici po křižovatku v Kunčicích se silnicí III/2953

- Předpokládaná částka na realizaci dle registrace – 52 mil. Kč
- Probíhají projektové práce ze strany KHK i Města Vrchlabí
- Bylo vydáno územní rozhodnutí

Přehledy projektů

Přehled projektů připravených či hodnocených

Žadatel	Název projektu	Operační program	Rozpočet Kč	Dotace Kč
Projekty v oblasti dopravní infrastruktury				
Královéhradecký kraj	III/30431 Křivice - Lično	ROP SV	59 047 831,16	59 047 831,16
Královéhradecký kraj	II/308 HK, Slatina - hranice okresu Rychnov n/Kněžnou, 1. etapa	IROP	63 766 063,56	57 389 457,20
Královéhradecký kraj	II/308 HK, Slatina - hranice okresu Rychnov n/Kněžnou, 2. etapa	IROP	71 125 316,48	64 012 784,83
Královéhradecký kraj	II/299 Třebechovice pod Orebem, ul. Tyršova	IROP	15 630 985,68	14 067 887,11
Královéhradecký kraj	II/501 Lázně Bělohrad - Dolní Nová Ves	IROP	43 800 000,00	39 420 000,00
Královéhradecký kraj	II/284 Miletín	IROP	15 000 000,00	13 500 000,00
Královéhradecký kraj	II/286 Jičín - Železnice - hranice okresu	IROP	84 000 000,00	75 600 000,00
Královéhradecký kraj	II/303 Jetřichov - Broumov	IROP	57 583 846,28	51 825 461,65
Královéhradecký kraj	II/285 Nahořany	IROP	42 318 633,93	38 086 770,54
Královéhradecký kraj	II/305 Albrechtice nad Orlicí - Borohrádek	IROP	86 700 000,00	78 030 000,00
Královéhradecký kraj	II/301 Trutnov, Petříkovičská ul. vč. opěrné zdi Jívka	IROP	36 800 000,00	33 120 000,00
Královéhradecký kraj	II/299 Choustníkovo Hradiště - Dvůr Králové nad Labem	IROP	26 600 000,00	23 940 000,00
Královéhradecký kraj	II/324 Hranice okresu Nymburk – Nový Bydžov	IROP	35 606 088,19	32 045 479,37
			580 085 671,87	

Projekty v oblasti životního prostředí				
Střední průmyslová škola stavební, Hradec Králové, Pospíšilova tř. 787	Výměna vnějších výplní otvorů na hlavní budově SPŠ stavební, Hradec Králové, Pospíšilova tř. 787	OPŽP	19 988 855,32	10 982 100,92
Střední průmyslová škola stavební, Hradec Králové, Pospíšilova tř. 787	Výměna oken a zateplení objektů dílenských pavilonů Střední průmyslové školy stavební, Hradec Králové, Pospíšilova tř. 787	OPŽP	23 179 047,36	11 092 233,62
Královéhradecký kraj	Městská nemocnice Dvůr Králové nad Labem, zateplení objektu na pozemku parc. č. 1639	OPŽP	6 431 272,74	1 002 146,60
Královéhradecký kraj	Snížení energetické náročnosti budovy LDN - A v nemocnici Nový Bydžov	OPŽP	9 502 377,66	1 717 106,78
Domov mládeže, internát a školní jídelna, Vocelova 1469/5, Hradec Králové	Výměna oken J. Masaryka 632	OPŽP	5 103 169,42	3 665 329,49
			28 458 917,41	

Projekty v oblasti rozvoje sociálních služeb				
Královéhradecký kraj	Transformace ÚSP pro mládež Kvasiny_1-4	IROP	28 000 000,00	25 200 000,00
Královéhradecký kraj	Transformace ÚSP pro mládež Kvasiny _lokalita Kostelec	IROP	7 000 000,00	6 300 000,00
Královéhradecký kraj	Transformace ÚSP pro mládež Kvasiny _lokalita Kostelec 2	IROP	7 000 000,00	6 300 000,00
Královéhradecký kraj	Transformace ÚSP pro mládež Kvasiny _lokalita Častolovice	IROP	14 000 000,00	12 600 000,00
Královéhradecký kraj	Transformace Domova na Stříbrném vrchu	IROP	14 800 000,00	13 320 000,00
Královéhradecký kraj	Výstavba Domků Na Květné	IROP	45 000 000,00	40 500 000,00
Královéhradecký kraj	Rozvoj dostupnosti a kvality sociálních služeb v Královéhradeckém kraji V	OP Z	10 708 366,45	10 172 948,12
Domov U Biřičky	Inovace a podpora procesů v Domově u Biřičky	OP Z	3 826 387,50	3 635 068,12
				118 028 016,24

Přehled projektů ve fázi řízení a udržitelnosti

Příjemce	Název projektu	Operační program	Rozpočet Kč	Dotace Kč
Projekty v oblasti dopravy				
Královéhradecký kraj	II/501 Svatojánský Újezd - Choteč - Lužany - Špice	ROP SV	65 672 408,92	65 672 408,92
Královéhradecký kraj	III/28520 Vrchoviny - Nové Město nad Metují, ulice Náchodská	ROP SV	41 236 071,68	41 236 071,68
Královéhradecký kraj	III/32749 Chomutice - Domoslavice	ROP SV	20 975 697,91	20 975 697,91
Královéhradecký kraj	III/32412 Nepolisy, ul. Luková	ROP SV	29 629 231,99	29 629 231,99
Královéhradecký kraj	Odstranění bodových závad na komunikacích Královéhradeckého kraje	ROP SV	15 262 815,04	15 262 815,04
Královéhradecký kraj	III/03525 Kamenice	ROP SV	5 136 136,76	5 136 136,76
Královéhradecký kraj	III/2961 Svoboda nad Úpou - Janské Lázně, rekonstrukce komunikace	ROP SV	12 711 641,50	12 711 641,50
Královéhradecký kraj	III/28435 Šárovcova Lhota - Hamerský mlýn	ROP SV	10 619 813,16	10 619 813,16
Královéhradecký kraj	III/2997 Josefov - Rasošky	ROP SV	13 437 238,77	13 437 238,77
Královéhradecký kraj	III/30431 Křivice - Lično	ROP SV	59 047 831,16	59 047 831,16
Královéhradecký kraj	II/299 Dvůr Králové - rekonstrukce ul. Hradecká 2. etapa	ROP SV	7 016 588,76	7 016 588,76

Královéhradecký kraj	III/28526 Rokol-Nový Hrádek-Borová, SO 103	ROP SV	59 335 296,10	59 335 296,10
Královéhradecký kraj	III/3023 Teplice nad Metují - rekonstrukce silnice	ROP SV	60 849 180,92	60 849 180,92
Královéhradecký kraj	II/304 Velká Jesenice - průtah	ROP SV	35 036 366,21	35 036 366,21
Královéhradecký kraj	II/308 Hradec Králové – Slatina, 1. etapa	ROP SV	26 370 574,25	26 370 574,25
Královéhradecký kraj	II/317 Borohrádek – Čermná nad Orlicí, 3. etapa	ROP SV	36 622 420,48	36 622 420,48
Královéhradecký kraj	II/300 Dachovy - Miletín	ROP SV	11 985 126,55	11 985 126,55
Královéhradecký kraj	II/295 Vrchlabí - Špindlerův Mlýn, rekonstrukce opěrných zdí, 2. etapa	ROP SV	28 069 702,98	28 069 702,98
Královéhradecký kraj	II/281 Dolní Bousov - Sobotka	ROP SV	16 997 791,41	16 997 791,41
Královéhradecký kraj	II/567 Rtyně – Zbečnick – Hronov včetně mostu	ROP SV	52 868 314,99	52 868 314,99
Královéhradecký kraj	II/316 Kostelec nad Orlicí, 2. etapa	ROP SV	17 924 231,31	17 851 858,17
Královéhradecký kraj	II/300 Dvůr Králové nad Labem	ROP SV	27 227 742,07	27 227 742,07
Královéhradecký kraj	II/297 Čistá – Černý Důl – Svoboda nad Úpou, 3. etapa	ROP SV	25 825 077,98	25 825 077,98
Královéhradecký kraj	II/303 Police n/Met. – Bukovice - rekonstrukce silnice	ROP SV	17 995 752,64	17 995 752,64
Královéhradecký kraj	II/304 hranice okresů TU-RK, část 2.	ROP SV	25 553 461,70	25 553 461,69
Královéhradecký kraj	III/30322 Pěkov - Lachov	ROP SV	14 372 194,17	14 372 194,17
Královéhradecký kraj	III/28526 Rokol - Nový Hrádek - Borová, 1. etapa	ROP SV	24 177 355,59	20 550 752,24
Královéhradecký kraj	II/567 Rtyně v Podkrkonoší, průtah 2. etapa	ROP SV	8 458 253,25	7 189 515,25
Královéhradecký kraj	II/317 Borohrádek - Čermná nad Orlicí, 2. etapa	ROP SV	23 679 155,56	19 474 633,92
Královéhradecký kraj	II/303 Rozšíření o stoupací pruhy km 21,5-25,5	ROP SV	90 449 965,52	76 882 470,67
Královéhradecký kraj	II/280 Cholenice - Žlunice	ROP SV	39 168 858,88	33 293 530,03
Královéhradecký kraj	III/3193 Peklo - Roveň	ROP SV	14 372 194,17	14 372 194,17
Královéhradecký kraj	II/297 Čistá - Černý Důl - Svoboda nad Úpou, 2. etapa	ROP SV	51 223 736,43	43 417 415,07
Královéhradecký kraj	II/284 Lázně Bělohrad - Vidoň	ROP SV	14 201 817,22	12 071 544,62
Královéhradecký kraj	II/308 Hradec Králové - Slatina, 2. etapa	ROP SV	27 064 875,48	22 340 994,38
Královéhradecký kraj	III/2956 Vrchlabí - Strážné, 2. etapa	ROP SV	14 570 009,00	12 051 047,10
Královéhradecký kraj	Rekonstrukce mostů Královéhradeckého kraje, 4. etapa	ROP SV	7 174 354,81	6 098 201,58
Královéhradecký kraj	II/284 Brdík - Tetín - Vidoň	ROP SV	31 720 732,91	29 341 677,90

Královéhradecký kraj	III/32419 Nový Bydžov, průtah	ROP SV	42 172 132,48	39 009 222,51
Královéhradecký kraj	III/3193 Roveň - Rychnov nad Kněžnou	ROP SV	25 304 332,56	23 406 507,60
Královéhradecký kraj	II/297 Čistá - Černý Důl - Svoboda nad Úpou, 1. etapa	ROP SV	29 583 559,74	27 364 792,73
Královéhradecký kraj	II/308 Králova Lhota, 2.etapa	ROP SV	22 477 155,47	20 723 953,31
Královéhradecký kraj	II/308 HK - Černilov, RŽK	ROP SV	20 352 372,23	18 825 944,31
Královéhradecký kraj	II/317 Borohrádek - Čermná nad Orlicí, 1. etapa	ROP SV	24 390 085,73	22 560 829,27
Královéhradecký kraj	III/28522 Nové Město nad Metují, rekonstrukce opěrné zdi včetně komunikace	ROP SV	8 081 175,74	7 475 087,55
Královéhradecký kraj	III/31810 Lupenice - Tutleky, RŽK	ROP SV	12 339 481,30	11 414 020,20
Královéhradecký kraj	Rekonstrukce mostů Královéhradeckého kraje, 3. etapa	ROP SV	41 939 473,08	38 794 012,58
Královéhradecký kraj	Rekonstrukce a RŽK silnice II/303 - část 2.	ROP SV	51 505 684,58	47 642 755,92
Královéhradecký kraj	Silnice II/295 Rekonstrukce regul. zdi U Velvety	ROP SV	42 523 035,02	39 333 805,98
Královéhradecký kraj	Přeložka silnice III/3012 - Úpice	ROP SV	26 738 569,57	24 733 175,33
Královéhradecký kraj	Rekonstrukce mostů Královéhradeckého kraje	ROP SV	80 049 850,04	74 046 111,26
Královéhradecký kraj	II/304 hranice okresů TU-RK, část 1	ROP SV	103 044 432,43	95 316 099,99
Královéhradecký kraj	II/284 Nová Paka - Štikov - Bělá u Pecky	ROP SV	28 327 565,02	26 202 997,58
Královéhradecký kraj	III/28421 Vídochov - Stupná - Bělá u Pecky	ROP SV	53 955 029,02	49 908 401,82
Královéhradecký kraj	Rekonstrukce mostů Královéhradeckého kraje, 2. etapa	ROP SV	49 724 144,57	45 994 833,72
Královéhradecký kraj	III/3089 Libřice-Smiřice, rekonstrukce komunikace	ROP SV	75 594 683,70	69 893 509,60
Královéhradecký kraj	Skalní sesuv podél silniční komunikace II/309 na okraji obce Kounov	OPŽP	1 997 336,41	1 737 257,40
Královéhradecký kraj	III/2812 Roveň - stabilizace skalního svahu	OPŽP	852 759,60	727 673,04
Královéhradecký kraj	II/295 Vrchlabí – Špindlerův Mlýn – stabilizace skalních svahů	OPŽP	24 481 798,59	21 839 892,10
Královéhradecký kraj	II/252 Temný Důl – Pomezní boudy – stabilizace skalních svahů - úsek 04 Pod Jedničkou a 06 Úvoz	OPŽP	5 783 465,66	4 925 165,74
Královéhradecký kraj	II/252 Temný Důl – Pomezní boudy – stabilizace skalních svahů	OPŽP	11 563 635,83	9 326 114,62

1 355 062 524,68

Projekty v oblasti životního prostředí				
Královéhradecký kraj	I. projekt vytváření území soustavy Natura	OPŽP	13 112 213,00	13 112 213,00
Královéhradecký kraj	II. projekt vytváření území soustavy Natura v Královéhradeckém kraji	OPŽP	26 400 964,00	19 800 723,00
Královéhradecký kraj	III. projekt vytváření území soustavy Natura v Královéhradeckém kraji	OPŽP	722 370,00	722 370,00
Královéhradecký kraj	IV. projekt vytváření území soustavy NATURA 2000 v Královéhradeckém kraji	OPŽP	7 992 062,00	7 992 062,00
Střední škola zahradnická, Kopidlno, nám. Hilmarovo 1	Revitalizace zámeckého parku Kopidlno	OPŽP	2 917 901,10	1 671 588,00
Odborné učiliště a Praktická škola, Hořice	Výměna oken a zateplení budov v areálu odborného učiliště a Praktické školy Hořice	OPŽP	9 271 281,00	6 615 677,34
Střední odborná škola a Střední odborné učiliště, Nové Město nad Metují	Výměna oken a zateplení objektu č.p. 1377	OPŽP	6 344 589,00	3 573 394,00
Střední škola gastronomie a služeb, Nová Paka	Zateplení truhlářských dílen Střední školy gastronomie a služeb, Nová Paka	OPŽP	1 313 719,00	788 206,00
Střední škola, Základní škola a Mateřská škola, Hradec Králové, Štefánikova 549	Výměna oken a opláštění budov, Střední škola, Základní škola a Mateřská škola, Štefánikova 549, Hradec Králové	OPŽP	29 674 000,00	20 651 814,00
SOŠ a SOU Vocelova, Hradec Králové	Zateplení SOŠ a SOU Vocelova	OPŽP	14 733 257,00	9 381 242,00
Obchodní akademie, Trutnov	Snížení energetické náročnosti Obchodní akademie Trutnov	OPŽP	7 198 030,00	4 620 880,00
Královéhradecký kraj	Zateplení budov v areálu Oblastní nemocnice Trutnov	OPŽP	32 698 273,00	13 481 492,00
Královéhradecký kraj	Ekologizace zdroje vytápění v Oblastní nemocnici Jičín a.s. – nemocnice Jičín	OPŽP	36 344 099,00	14 272 596,00
Královéhradecký kraj	Ekologizace zdroje vytápění v Oblastní nemocnici Jičín a.s. – nemocnice Nový Bydžov	OPŽP	13 694 439,00	5 811 933,00
Královéhradecký kraj	Snížení energetické náročnosti budovy LDN - B v nemocnici Nový Bydžov	OPŽP	5 518 829,36	2 699 507,89
Královéhradecký kraj	Snížení energetické náročnosti budovy LDN - A v nemocnici Nový Bydžov	OPŽP	9 502 377,66	1 717 106,78
Královéhradecký kraj	Snížení energetické náročnosti budovy Dopravní zdravotní služby v Jičíně	OPŽP	4 670 767,50	1 943 197,26

Královéhradecký kraj	Městská nemocnice Dvůr Králové nad Labem, zateplení objektu na pozemku parc. č. 1639	OPŽP	6 431 272,74	1 002 146,60
Střední škola informatiky a služeb, Dvůr Králové nad Labem	Rekonstrukce energetického hospodářství SŠIS ve Dvoře Králové nad Labem - I. jídelna	OPŽP	4 885 400,00	3 719 976,00
Střední škola informatiky a služeb, Dvůr Králové nad Labem	Rekonstrukce energetického hospodářství SŠIS ve Dvoře Králové nad Labem - II. škola	OPŽP	7 891 362,00	5 558 117,00
Střední škola informatiky a služeb, Dvůr Králové nad Labem	Rekonstrukce energetického hospodářství SŠIS ve Dvoře Králové nad Labem - III. internát	OPŽP	9 099 904,00	5 707 188,00
Střední škola technická a řemeslná, Nový Bydžov	Realizace úspor energie - zateplení budov školy	OPŽP	12 319 881,00	5 798 517,00
Vyšší odborná škola zdravotnická a Střední zdravotnická škola, Hradec Králové	Výměna oken a zateplení domova mládeže VOŠZ a SZŠ Hradec Králové	OPŽP	10 824 976,00	5 582 425,00
Gymnázium F. M. Pelcla, Rychnov nad Kněžnou	Zateplení obvodového pláště a střešních konstrukcí objektu Gymnázia	OPŽP	3 972 933,00	2 036 461,00
Královéhradecký kraj, EKO-KOM, a.s., ASEKOL a.s., ELEKTROWIN, a.s.	„Čistá obec, čisté město, čistý kraj“	-	6.384.500,00,-	-
Královéhradecký kraj	Energetické konzultační a informační místo Královéhradeckého kraje	-	350 000,00	-
Střední škola potravinářská Smiřice	Energetické úspory - SŠ potravinářská Smiřice	OPŽP	4 964 670,00	3 220 498,00
Střední škola potravinářská Smiřice	Zateplení, teplovodní vytápění a tepelné čerpadlo - SŠ potravinářská Černožice	OPŽP	6 048 560,00	2 886 435,00
Dětský domov, základní škola a školní jídelna, Dolní Lánov 240	Zateplení objektů Dětského domova Dolní Lánov	OPŽP	8 216 744,00	1 891 505,00
Domov pro seniory Pílníkov	Zateplení objektu Domova pro seniory Pílníkov	OPŽP	3 323 755,00	1 830 742,20

Střední škola zemědělská a ekologická a střední odborné učiliště chladicí a klimatizační techniky Kostelec nad Orlicí	Zateplení Domova mládeže - Kostelec nad Orlicí, Komenského 873	OPŽP	5 863 645,09	3 320 883,90
Střední škola propagační tvorby a polygrafie Velké Poříčí	Zateplení budovy II - SŠ PTP Velké Poříčí, Náchodská č.p. 542	OPŽP	4 179 699,56	2 095 893,11
Střední škola zemědělská a střední odborné učiliště chladicí a klimatizační techniky Kostelec nad Orlicí	Zateplení fasády a výměna oken přístavby školy VOŠ, SOŠ a SOU Kostelec nad Orlicí	OPŽP	10 976 136,00	5 842 980,00
Ústav sociální péče pro mentálně postiženou mládež Chotělice	Zateplení a výměna výplní otvorů na objektu 6 b.j. – ÚSP Chotělice, 503 53 Smidary	OPŽP	4 371 643,28	1 608 604,00
Královéhradecký kraj	Zateplení hlavní budovy v areálu Nemocnice Rychnov nad Kněžnou	OPŽP	14 492 608,00	4 238 704,00
Královéhradecký kraj	Zateplení budov SUPŠ HNN	OPŽP	35 537 645,00	23 592 654,00
Královéhradecký kraj	Zateplení budov ÚSP Hajnice	OPŽP	7 299 822,00	4 259 517,00
Královéhradecký kraj	Snížení energetické náročnosti budovy patologie v Oblastní nemocnici Náchod a.s.	OPŽP	6 868 285,00	4 646 000,00
Domov mládeže, internát a školní jídelna, Hradec Králové	Zateplení objektu Domova mládeže v ul. J. Masaryka, Hradec Králové	OPŽP	16 834 044,02	10 766 412,00
Ústav sociální péče pro tělesně postižené v Hořicích v Podkrkonoší	Zateplení hlavní budovy ÚSP v Hořicích v Podkrkonoší	OPŽP	12 932 017,00	8 928 384,00
Střední průmyslová škola stavební, Hradec Králové, Pospíšilova tř. 787	Výměna vnějších výplní otvorů na hlavní budově SPŠ stavební ,Hradec Králové, Pospíšilova tř. 787	OPŽP	19 988 855,32	10 982 100,92
Střední průmyslová škola stavební, Hradec Králové, Pospíšilova tř. 787	Výměna oken a zateplení objektů dílenských pavilonů Střední průmyslové školy stavební, Hradec Králové, Pospíšilova tř. 787	OPŽP	23 179 047,36	11 092 233,62
Domov mládeže, internát a školní jídelna, Vocelova 1469/5, Hradec Králové	Výměna oken J. Masaryka 632	OPŽP	5 103 169,42	3 665 329,49

Gymnázium, střední odborná škola, střední odborné učiliště a vyšší odborná škola, Hořice	Zateplení objektu školy Riegrova č.p. 900 Hořice	OPŽP	6 198 919,80	4 952 673,00
Střední průmyslová škola, Hronov	Zateplení budovy SPŠ Hronov, Hostovského 910	OPŽP	6 484 228,00	4 715 926,00
Střední škola a Základní škola, Nové Město nad Metují	Úspora energií v budově Domova mládeže a internátu, Jiráskova ul. 640 Opočno	OPŽP	6 674 348,00	4 998 608,00
SOŠ a SOU, Trutnov, Volanovská 243		OPŽP	7 934 354,80	5 333 545,78

283 130 461,89

Projekty v oblasti regionálního rozvoje a informatiky

Královéhradecký kraj	I. a VI. Technologické centrum a elektronická spisová služba Královéhradeckého kraje	IOP	31 436 202,33	26 720 771,98
Královéhradecký kraj	II. Digitální mapa veřejné správy - ÚKM a ÚAP Královéhradeckého kraje	IOP	5 344 240,40	4 215 881,00
Královéhradecký kraj	III. Digitalizace a ukládání	IOP	17 882 789,94	15 200 371,45
Královéhradecký kraj	IV. Vnitřní integrace úřadu a integrace s ISVS	IOP	8 637 619,34	7 341 976,44
Královéhradecký kraj	V. Datové sklady a nástroje BI Královéhradeckého kraje	IOP	3 157 512,02	2 683 885,22
Královéhradecký kraj	Jednotný ekonomický informační systém Královéhradeckého kraje	IOP	22 877 396,28	19 445 786,84
Královéhradecký kraj	Regionální inovační strategie Královéhradeckého kraje	ROP SV	2 205 958,25	1 744 156,46

77 352 829,39

Projekty v oblasti sociální

Královéhradecký kraj	Transformace ÚSP pro tělesně postižené v Hořicích v Podkrkonoší - výstavba v lokalitě Hořice	IOP	28 865 432,00	22 387 745,94
Královéhradecký kraj	Transformace Barevných domků Hajnice - nákup a úpravy objektu v lokalitě Dvůr Králové nad Labem	IOP	6 174 899,89	5 319 365,81
Královéhradecký kraj	Transformace Barevných domků Hajnice - nákup a úpravy objektu v lokalitě Náchod	IOP	5 610 293,34	5 212 470,00
Královéhradecký kraj	Transformace Barevných domků Hajnice - rekonstrukce objektu v lokalitě Hradec Král. - Plotiště/L	IOP	7 694 715,81	7 317 090,54

Královéhradecký kraj	Transformace Barevných domků Hajnice - nákup a úpravy objektu v lokalitě Trutnov	IOP	4 616 223,58	3 723 607,11
Královéhradecký kraj	Dostavba Dětského centra Dvůr Králové nad Labem	ROP SV	15 745 581,41	15 270 803,04
Centrum pro zdravotně postižené	Centrum pro integraci osob se zdravotním postižením HK-Věkoše	ROP SV	42 886 282,79	40 665 330,58
Královéhradecký kraj	Služby sociální prevence v Královéhradeckém kraji II	OP LZZ	91 709 340,00	91 709 340,00
Královéhradecký kraj	Služby sociální prevence v Královéhradeckém kraji III	OP LZZ	75 484 072,27	75 484 072,27
Královéhradecký kraj	Služby sociální prevence v Královéhradeckém kraji IV	OPZ	354 898 659,24	337 153 726,28
Královéhradecký kraj	Rozvoj dostupnosti a kvality sociálních služeb v Královéhradeckém kraji III	OP LZZ	4 567 543,26	4 567 543,26
Královéhradecký kraj	Rozvoj dostupnosti a kvality sociálních služeb v Královéhradeckém kraji IV	OP LZZ	9 174 112,50	9 174 112,50
Královéhradecký kraj	Podpora sociální integrace obyvatel vyloučených lokalit v Královéhradeckém kraji III	OP LZZ	31 728 292,49	31 728 292,49

649 713 499,82**Projekty v oblasti rozvoje zdravotních služeb**

Královéhradecký kraj	Modernizace a dostavba Oblastní nemocnice Náchod	-	1 168 694 361,00	414 233 270,88
Královéhradecký kraj	Operační středisko Zdravotnické záchranné služby Královéhradeckého kraje	IOP	31 812 131,80	28 000 000,00
Královéhradecký kraj	Přístrojové vybavení nemocnic Královéhradeckého kraje	ROP SV	66 992 657,51	66 992 657,51
Zdravotnická záchranná služba Královéhradeckého kraje	Technologie vybavení Zdravotnické záchranné služby Královéhradeckého kraje	IOP	74 910 232,49	63 376 461,12

572 602 389,51**Projekty v oblasti cestovního ruchu**

Královéhradecký kraj	Cílená prezentace a propagace Královéhradeckého kraje	ROP SV	20 432 690,26	18 835 963,93
Královéhradecký kraj	Cílená prezentace a propagace Královéhradeckého kraje II	ROP SV	24 605 000,00	22 759 625,00
Královéhradecký kraj	Podpora rozvoje cestovního ruchu v Královéhradeckém kraji	ROP SV	4 712 141,47	4 712 141,47

46 307 730,40

Projekty v oblasti vzdělávání a veřejné správy				
Královéhradecký kraj	Rozvoj kompetencí řídicích pracovníků škol a školských zařízení Královéhradeckého kraje - Model profesního vzdělávání	OP VK	5 971 372,78	5 971 372,78
Královéhradecký kraj	Zvyšování kvality vzdělávání standardizací a zlepšováním řídicích procesů ve školách Královéhradeckého kraje	OP VK	17 029 479,16	17 029 479,16
Královéhradecký kraj	Rozvoj lektorského týmu a zvyšování nabídky vzdělávacích kurzů Krájského úřadu Královéhradeckého kraje	OP LZZ	2 599 432,38	2 209 517,52
				25 210 369,46

Projekty v oblasti kultury cestovního ruchu				
Královéhradecký kraj	Archeopark pravěku ve Všestarech	ROP SV	47 420 651,06	38 119 955,53
Královéhradecký kraj	Stavební úpravy Galerie moderního umění	ROP SV	78 166 174,46	50 590 306,25
				88 710 261,78

Projekty v oblasti podpory regionálního rozvoje				
Královéhradecký kraj	Strategie integrované spolupráce česko-polského příhraničí	OPPS ČR-PR	6 875 643,00	5 844 296,00
Královéhradecký kraj	Příprava KHK na programové období 2014 - 2020	ROP SV	1 953 608,27	1 953 608,27
				7 797 904,27

Projekty v oblasti rozvoje škol a vzdělávání				
Královéhradecký kraj	Centrum odborného vzdělávání pro nejmodernější technologie obrábění dřeva Střední uměleckoprůmyslová škola hudebních nástrojů a nábytku	ROP SV	14 832 824,81	12 300 026,52
Královéhradecký kraj	Podpora praktické výuky technických oborů na střední škole - SPŠ Trutnov	ROP SV	36 981 753,50	28 623 086,70
Královéhradecký kraj	Rekonstrukce pavilonu dřevařských oborů Střední školy, Základní školy a Mateřské školy, Hradec Králové, Štefánikova 549	ROP SV	14 572 571,66	11 182 443,96
Královéhradecký kraj	Centrum odborného vzdělávání pro elektrotechnický a strojírenský průmysl (Integrovaná střední škola Nová Paka)	ROP SV	16 043 861,24	10 679 907,04
Střední škola technická a řemeslná, Nový Bydžov	Modernizace vybavení dílen praktického vyučování technických oborů SŠTŘ Nový Bydžov	ROP SV	2 134 819,76	1 814 596,79
Vyšší odborná škola a Střední průmyslová škola Jičín	Mechatronika prakticky	ROP SV	4 381 851,86	3 724 574,08

Královéhradecký kraj	Centrum odborného vzdělávání pro automobilový průmysl a dopravu, VOŠ a SOU Vočelova, Hradec Králové	ROP SV	34 887 625,66	30 530 378,21
Královéhradecký kraj	Centrum odborného vzdělávání v lesnictví, ČLA Trutnov	ROP SV	38 600 583,82	33 138 480,84
Královéhradecký kraj	Centrum odborného vzdělávání ve stavebnictví, VOŠ a SPŠ stavební, Náchod	ROP SV	28 999 348,00	22 468 275,89
Královéhradecký kraj	Centrum odborného vzdělávání ve strojírenství a OZE, SOŠ a SOU Hradební, Hradec Králové	ROP SV	24 747 282,70	20 834 206,62
Královéhradecký kraj	Stavební úpravy objektu Gymnázia J.K.Tyla	ROP SV	95 296 482,05	64 479 424,45
Královéhradecký kraj	Rekonstrukce historické budovy bývalého Ústavu hluchoněmých	ROP SV	79 677 672,87	44 270 860,97

284 046 262,07**Projekty v oblasti výzkumu, vývoje a inovací**

Královéhradecký kraj	Digitální planetárium v Hradci Králové	OP VaVpl	97 742 261,15	93 593 540,00
Královéhradecký kraj	Rozvoj digitálního planetária v Hradci Králové	OP VaVpl	6 341 610,00	6 335 727,00
Královéhradecký kraj	Realizace regionální inovační strategie Královéhradeckého kraje	ROP SV	3 410 000,00	2 898 500,00

102 827 767,00

Zpráva o výsledcích hospodaření

A. Plnění úkolů v personální oblasti

Pro rok 2015 byl schválený průměrný přepočtený počet zaměstnanců ve výši 49 zaměstnanců, dodržen. Počet zaměstnanců byl schválen usnesením RK/37/1801/2015.

Ke dni 31. 12. 2015, bylo v organizaci zaměstnáno 49 zaměstnanců na základě pracovní smlouvy a 1 zaměstnanec na základě jmenování.

Organizace zaměstnávala k 31. 12. 2015 jednu osobu se ZPS (změněná pracovní schopnost).

Zaměstnancům je stanovena měsíční smluvní mzda. Po ukončení zkušební doby je jim přiznáno osobní ohodnocení.

B. Plnění úkolů v oblasti hospodaření

1. Výnosy organizace

Výnosy v tis. Kč	Plán 2015	Skutečnost 2015	Skutečnost 2014
Provozní příspěvek	6 300	6 051	5 359
Příspěvky na projekty	34 708	30 750	25 391
Tržby za služby	3 000	3 029	3 798
Dotace ze SR, EU	0	0	392
Ostatní příspěvky	0	0	0
Čerpání fondů	1 724	1 494	138
Kurzový zisk	0	0	0
Ostatní výnosy	100	412	96
CELKEM	45 832	41 736	34 782

Příspěvek zřizovatele na provoz organizace CIRI byl schválen ve výši 6 300 tis. Kč.

Účelově vázané příspěvky zřizovatele, byly plánovány na základě dříve schválených protokolů a specifikací v předcházejících obdobích a na základě předpokladu uzavírání nových protokolů a specifikací v roce 2015. Příspěvky na jednotlivé projekty byly schvalovány Radou Královéhradeckého kraje na základě potřeby zajistit přípravu, řízení a udržitelnost projektů Královéhradeckého kraje.

Tržby byly v rámci doplňkové činnosti plánovány v roce 2015 s ohledem na smlouvy, u kterých byl předpoklad pokračování nebo uzavření nových smluvních vztahů.

Ostatní výnosy byly realizovány na základě prodeje majetku, připsaných úroků na běžném účtu, čerpáním fondů apod.

2. Náklady organizace

Náklady v tis. Kč	Plán 2015	Skutečnost 2015	Skutečnost 2014
Spotřeba materiálu	950	974	839
Spotřeba energie	330	348	319
Opravy a údržba	250	324	163
Cestovné	0	140	278
Náklady na reprezentaci	50	47	39
Ostatní služby	9 280	6 096	7 034
Mzdové náklady	19 500	17 631	15 801
Ostatní osobní náklady	2 500	1 573	2 533
Zákonné odvody	6 630	6 213	5 428
Sociální náklady	0	771	814
Ostatní daně a poplatky	0	15	12
Kurzové ztráty	0	0	5
Ostatní náklady	1 750	314	33
Náklady z drobného majetku	500	521	544
Odpisy	464	495	388
Daň z příjmů	70	15	39
CELKEM	42 274	35 477	34 269

Náklady organizace byly rozpočtovány s ohledem na předpokládaný vývoj činnosti organizace v roce 2015.

Členění a výše nákladů souvisí se zajištěním provozu organizace a s plněním jejích aktivit stanovených zřizovatelem v rámci hlavní činnosti a povolené doplňkové činnosti.

Hospodářský výsledek roku 2015, po zdanění daní z příjmu právnických osob, činí 451 tis. Kč. Hospodářský výsledek bude v případě schválení, použit na doplnění rezervního fondu a fondu odměn.

3. Finanční majetek

Číslo účtu	Název účtu	Zůstatek k 31. 12. 2015 v Kč	Číslo bankovního účtu
261 0010	Valutová pokladna GBP	536,13	
261 0020	Valutová pokladna EUR	177,55	
261 0040	Valutová pokladna USD	1 241,20	
261 0100	Pokladna korunová	12 302,00	
263 0100	Ceniny - stravenky	0,00	
241 0100	Běžný účet	20 370 254,54	35-0367350277
241 0111	BU – krytí Fondu odměn	558 490,86	35-0367350277
241 0114	BU – krytí Fondu rezervního	652 315,34	35-0367350277
241 0116	BU – krytí Fondu investičního	1 599 275,25	35-0367350277
241 0300	Běžný účet – Planetárium	6 220,74	107-1488130267
243 0100	Běžný účet – FKSP	151 112,86	35-4044100247
	CELKEM	23 351 926,47	

4. Investice

Číslo účtu	Popis majetku	Zůstatek k 31. 12. 2015
013 0100	Software	1 424 807,59
022 0100	Samostatné movité věci a soubory movitých věcí	1 554 576,00

V roce 2015 bylo po ukončení operativního leasingu odkoupeno vozidlo Škoda Rapid, ve výši 249 850 Kč; bylo zakoupeno vozidlo Škoda Superb, ve výši 732 461 Kč.

C. Autoprovoz

Osobní automobil	RZ	Obsah v cm ³	Průměrná spotřeba
Škoda Superb	6H3 3827	1 598	4,10
Evidence v majetku organizace			
Renault CLIO	4H6 7059	1 149	5,80
Evidence v majetku organizace			
Škoda Octavia	6H0 0991	1 968	6,90
Evidence v majetku organizace			
Škoda Rapid	3AR 0879	1 200	5,63
Evidence v majetku organizace			
Škoda Superb	3H3 8727	2 469	7,43
Svěřeno do užívání zřizovatelem			

Vozidla byla využívána na základě plánu jízd v rámci hlavní i doplňkové činnosti. Záznamy o jízdách jsou vedeny v knihách jízd.

Zaměstnanci, kteří řídí služební vozidla, jsou pravidelně školeni a záznamy o školení jsou uloženy u zaměstnankyně odpovědné za autoprovoz.

V roce 2015 došlo k jedné dopravní nehodě zaviněné provozem služebního vozidla organizace. Jsou prováděny pravidelné servisní prohlídky a technické kontroly.

D. Plnění úkolů v oblasti nakládání s majetkem

Dlouhodobý nehmotný majetek

Číslo účtu	Stav k 1. 1. 2015	Stav k 31. 12. 2015	Oprávký	Zůstatková hodnota
013 0100	1 424 807,59	1 424 807,59	1 041 451,00	383 356,59

Drobný dlouhodobý nehmotný majetek

Číslo účtu	Stav k 1. 1. 2015	Stav k 31. 12. 2015	Oprávký	Zůstatková hodnota
018 0100	243 769,87	302 037,87	302 037,87	0,00

Ostatní dlouhodobý nehmotný majetek

Číslo účtu	Stav k 1. 1. 2015	Stav k 31. 12. 2015	Oprávký	Zůstatková hodnota
019 0100	0,00	421 080,00	13 161,00	407 919,00

Samostatné movité věci a soubory movitých věcí

Číslo účtu	Stav k 1. 1. 2015	Stav k 31. 12. 2015	Oprávký	Zůstatková hodnota
022 0100	617 389,80	1 554 576,00	346 852,00	1 207 724

Drobný dlouhodobý hmotný majetek

Číslo účtu	Stav k 1. 1. 2015	Stav k 31. 12. 2015	Oprávký	Zůstatková hodnota
028 0100	5 991 327,17	6 043 798,04	6 043 798,04	0,00
028 0200	200 000,00	200 000,00	200 000,00	0,00
028 0300	1 967,88	1 967,88	1 967,88	0,00

Hmotný majetek organizace je především kancelářská a výpočetní technika, nábytek a další vybavení pracovišť.

Nehmotný majetek organizace tvoří licence k užívanému softwaru.

Organizace nevlastní žádné pozemky ani budovy.

Hmotný majetek je odepisován podle odpisového plánu.

Téměř veškerý majetek je umístěn v sídle organizace, s výjimkou elektronického nástroje pro administraci veřejných zakázek EZAK, který slouží všem organizacím Královéhradeckého kraje, a který je z technických důvodů umístěn ve společnosti QCM, s.r.o.; webové prezentace společnosti, která je umístěna ve společnosti Optimato s.r.o. Jaroměř a webového portálu www.proinovace.cz, který je umístěn na serveru společnosti FG Forrest, a.s. se sídlem v Praze 1, Václavské náměstí 823/33.

Organizace hospodaří s majetkem ve vlastnictví zřizovatele (svěřeným majetkem). Majetkem ve vlastnictví organizace je pouze drobný dlouhodobý hmotný majetek zachycený na analytickém účtu 028 0200 (koše na tříděný odpad ve výši 200 tis. Kč).

Majetek organizace je spravován tak, aby byl ve stavu odpovídajícím jeho použití. Opravy majetku jsou prováděny autorizovanými firmami.

E. Přehled o tvorbě a čerpání peněžních fondů

Jmění účetní jednotky

Číslo účtu	Stav k 1. 1. 2015	Tvorba 2015	Čerpání 2015	Stav k 31. 12. 2015
401 0100	1 089 914,59	3 888 232,64	2 979 147,64	1 998 999,59

Fond odměn

Číslo účtu	Stav k 1. 1. 2015	Tvorba 2015	Čerpání 2015	Stav k 31. 12. 2015
411 0100	406 077,68	348 413,18	98 000,00	656 490,86

FKSP

Číslo účtu	Stav k 1. 1. 2015	Tvorba 2015	Čerpání 2015	Stav k 31. 12. 2015
412 0100	112 412,16	176 309,86	145 495,00	143 227,02

Fond rezervní

Číslo účtu	Stav k 1. 1. 2015	Tvorba 2015	Čerpání 2015	Stav k 31. 12. 2015
413 0100	480 341,34	262 000,00	90 026,00	652 315,34

Fond investiční

Číslo účtu	Stav k 1. 1. 2015	Tvorba 2015	Čerpání 2015	Stav k 31. 12. 2015
416 0100	1 378 980,61	2 951 535,64	2 731 241,00	1 599 275,25

F. Kontrolní činnost

Vnitřní finanční kontrola je prováděna dle zákona 320/2001 Sb., o finanční kontrole ve veřejné správě a o změně některých zákonů; na základě interních směrnic, které upravují provádění finanční kontroly v organizaci.

V roce 2015 se v organizaci uskutečnila kontrola plnění povinností v nemocenském pojištění, v důchodovém pojištění a při odvodu pojistného na sociální zabezpečení a příspěvku na státní politiku zaměstnanosti stanovených zákonem 187/2006 Sb., o nemocenském pojištění, ve znění pozdějších předpisů, zákonem 582/1991 Sb., o organizaci a provádění sociálního zabezpečení, ve znění pozdějších předpisů a zákonem 589/1992 Sb., o pojistném na sociální zabezpečení a příspěvku na státní politiku zaměstnanosti, ve znění pozdějších předpisů. Kontrolu provedla Okresní správa sociálního zabezpečení Hradec Králové.

V roce 2015 se v organizaci uskutečnila kontrola zřizovatele, Krajského úřadu Královéhradeckého kraje, oddělení interního auditu a finanční kontroly. Předmětem kontroly byla následná namátková finanční kontrola dokladová i fyzická. Kontrolovaným obdobím byl rok 2013 a rok 2014.

G. Informace o výsledku inventarizace majetku a závazků

Inventarizace majetku a závazků organizace byla provedena v souladu s interní směrnicí č. 5 k provedení inventarizace majetku a závazků a příkazu ředitelky 6/2015 k provedení řádné inventarizace majetku a závazků v roce 2015.

Fyzická inventarizace dlouhodobého majetku organizace, byla zahájena 25. 11. 2015 a ukončena 15. 12. 2015. Rozdíl mezi skutečností a účetní evidencí nebyly zjištěny.

Dokladová inventarizace účtů pohledávek a závazků byla provedena k 31. 12. 2015. Nebyly nalezeny nedohledatelné položky, případně položky určené k projednání škodní a likvidační komisí.

Inventarizační zápisy a soupisy jsou uloženy v sídle organizace.

H. Pohledávky

Stav pohledávek ke dni 31. 12. 2015 je 30 953 tis. Kč, z toho pohledávky z obchodních vztahů 757 tis. Kč.

Nejvyšší položkou jsou dosud nevyúčtované účelově vázané příspěvky zřizovatele. Nevyčerpané zůstatky těchto příspěvků, budou po vyúčtování vráceny zpět zřizovateli.

Organizace neeviduje k 31. 12. 2015 nedobytné pohledávky. Pohledávky po splatnosti jsou evidovány v limitu do 30 dnů.

I. Závazky

Stav dlouhodobých závazků byl ve výši 1 880 tis. Kč, jde o účelově vázané příspěvky zřizovatele poskytnuté na období delší než 12 měsíců. Úvěry ani finanční výpomoci organizace nemá.

Krátkodobé závazky byly evidovány ve výši 48 923 tis. Kč. Z toho závazky ve výši 45 800 tis. Kč činí účelově vázané příspěvky zřizovatele poskytnuté na toto účetní období. Závazky k zaměstnancům a s tím související závazky ze sociálního a zdravotního pojištění evidovala organizace ve výši 1 896 tis. Kč.

Rozvaha

PŘÍSPĚVKOVÉ ORGANIZACE

Centrum investic, rozvoje a inovací, Soukenická 54, 500 03, Hradec Králové 3, Poradenské, organizační a expertní
činnosti, IČ 71218840

sestavená k 31.12.2015

(v Kč, s přesností na dvě desetinná místa)

okamžik sestavení: 03.02.2016

Číslo položky	Název položky	Syntetický účet	č.ř.	1	2	3	4
				ÚČETNÍ OBDOBÍ			
				BĚŽNÉ			MINULÉ
BRUTTO	KOREKCE	NETTO					
	AKTIVA CELKEM	A. a B.	1	64 253 667,94	7 949 267,79	56 304 400,15	58 261 384,17
A.	Stálá aktiva	A.I. až A.IV.	2	9 966 559,38	7 949 267,79	2 017 291,59	1 109 006,59
I.	Dlouhodobý nehmotný majetek	A.I.1. až A.I.10.	3	2 147 925,46	1 356 649,87	791 275,59	762 088,59
	1. Nehmotné výsledky výzkumu a vývoje	012	4				
	2. Software	013	5	1 424 807,59	1 041 451,00	383 356,59	762 088,59
	3. Ocenitelná práva	014	6				
	4. Povolenky na emise a preferenční limity	015	7				
	5. Drobný dlouhodobý nehmotný majetek	018	8	302 037,87	302 037,87		
	6. Ostatní dlouhodobý nehmotný majetek	019	9	421 080,00	13 161,00	407 919,00	
	7. Nedokončený dlouhodobý nehmotný majetek	041	10				
	8. Uspořádací účet technického zhodnocení dlouhodobého nehmotného majetku	044	11				
	9. Poskytnuté zálohy na dlouhodobý nehmotný majetek	051	12				
	10. Dlouhodobý nehmotný majetek určený k prodeji	035	13				
II.	Dlouhodobý hmotný majetek	A.II.1. až A.II.11.	14	7 800 341,92	6 592 617,92	1 207 724,00	328 626,00
	1. Pozemky	031	15				
	2. Kulturní předměty	032	16				
	3. Stavby	021	17				
	4. Samostatné hmotné movité věci a soubory hmotných movitých věcí	022	18	1 554 576,00	346 852,00	1 207 724,00	328 626,00
	5. Pěstitelské celky trvalých porostů	025	19				
	6. Drobný dlouhodobý hmotný majetek	028	20	6 245 765,92	6 245 765,92		
	7. Ostatní dlouhodobý hmotný majetek	029	21				
	8. Nedokončený dlouhodobý hmotný majetek	042	22				
	9. Uspořádací účet technického zhodnocení dlouhodobého hmotného majetku	045	23				
	10. Poskytnuté zálohy na dlouhodobý hmotný majetek	052	24				
	11. Dlouhodobý hmotný majetek určený k prodeji	036	25				
III.	Dlouhodobý finanční majetek	A.III.1. až A.III.8.	26				
	1. Majetkové účasti v osobách s rozhodujícím vlivem	061	27				
	2. Majetkové účasti v osobách s podstatným vlivem	062	28				
	3. Dluhové cenné papíry držené do splatnosti	063	29				
	5. Termínované vklady dlouhodobé	068	31				
	6. Ostatní dlouhodobý finanční majetek	069	32				
IV.	Dlouhodobé pohledávky	A.IV.1. až A.IV.7.	35	18 292,00		18 292,00	18 292,00
	1. Poskytnuté návratné finanční výpomoci dlouhodobé	462	36				
	2. Dlouhodobé pohledávky z postoupených úvěrů	464	37				
	3. Dlouhodobé poskytnuté zálohy	465	38	18 292,00		18 292,00	18 292,00
	5. Ostatní dlouhodobé pohledávky	469	41				
	6. Dlouhodobé poskytnuté zálohy na transfery	471	42				
	7. Zprostředkování dlouhodobých transferů	475	184				

Číslo položky	Název položky	Syntetický účet	č.ř.	ÚČETNÍ OBDOBÍ			
				BĚŽNÉ			MINULÉ
				BRUTTO	KOREKCE	NETTO	
1	2	3	4				
B.	Oběžná aktiva	B.I. až B.III.	43	54 287 108,56		54 287 108,56	57 152 377,58
I.	Zásoby	B.I.1. až B.I.10.	44				
1.	Pořízení materiálu	111	45				
2.	Materiál na skladě	112	46				
3.	Materiál na cestě	119	47				
4.	Nedokončená výroba	121	48				
5.	Polotovary vlastní výroby	122	49				
6.	Výrobky	123	50				
7.	Pořízení zboží	131	51				
8.	Zboží na skladě	132	52				
9.	Zboží na cestě	138	53				
10.	Ostatní zásoby	139	54				
II.	Krátkodobé pohledávky	B.II.1 až B.II.32.	55	30 935 182,09		30 935 182,09	23 438 255,52
1.	Odběratelé	311	56	757 224,00		757 224,00	531 271,97
4.	Krátkodobé poskytnuté zálohy	314	59				7 024,00
5.	Jiné pohledávky z hlavní činnosti	315	60				
6.	Poskytnuté návratné finanční výpomoci krátkodobé	316	61				
9.	Pohledávky za zaměstnanci	335	64				1 507,00
10.	Sociální zabezpečení	336	65				
11.	Zdravotní pojištění	337	66				
12.	Důchodové spoření	338	67				
13.	Daň z příjmů	341	68				
14.	Ostatní daně, poplatky a jiná obdobná peněžitá plnění	342	69				
15.	Daň z přidané hodnoty	343	70				
16.	Pohledávky za osobami mimo vybrané vládní instituce	344	71				5 460,00
17.	Pohledávky za vybranými ústředními vládními institucemi	346	72				
18.	Pohledávky za vybranými místními vládními institucemi	348	73				
27.	Krátkodobé poskytnuté zálohy na transfery	373	83				
28.	Zprostředkování krátkodobých transferů	375	185				
29.	Náklady příštích období	381	84	481 474,52		481 474,52	767 429,35
30.	Příjmy příštích období	385	85				190 770,87
31.	Dohadné účty aktivní	388	86	29 695 483,57		29 695 483,57	21 869 174,33
32.	Ostatní krátkodobé pohledávky	377	87	1 000,00		1 000,00	65 618,00
III.	Krátkodobý finanční majetek	B.III.1. až B.III.17.	88	23 351 926,47		23 351 926,47	33 714 122,06
1.	Majetkové cenné papíry k obchodování	251	89				
2.	Dluhové cenné papíry k obchodování	253	90				
3.	Jiné cenné papíry	256	91				
4.	Termínované vklady krátkodobé	244	92				
5.	Jiné běžné účty	245	93				
9.	Běžný účet	241	97	23 186 556,73		23 186 556,73	33 598 645,86
10.	Běžný účet FKSP	243	98	151 112,86		151 112,86	98 206,37
15.	Ceniny	263	103				
16.	Peníze na cestě	262	104				
17.	Pokladna	261	105	14 256,88		14 256,88	17 269,83

Číslo položky	Název položky	Syntetický účet	Číslo řádku	ÚČETNÍ OBDOBÍ	
				1	2
				BĚŽNÉ	MINULÉ
	PASIVA CELKEM	C. a D.	106	56 304 400,15	58 261 384,17
C.	Vlastní kapitál	C.I. až C.IV.	107	5 501 417,51	3 980 139,56
I.	Jmění účetní jednotky a upravující položky	C.I.1. až C.I.7.	108	1 998 999,59	1 089 914,59
1.	Jmění účetní jednotky	401	109	1 998 999,59	1 089 914,59
3.	Transfery na pořízení dlouhodobého majetku	403	111		
4.	Kurzové rozdíly	405	112		
5.	Oceňovací rozdíly při prvotním použití metody	406	113		
6.	Jiné oceňovací rozdíly	407	114		
7.	Opravy předcházejících účetních období	408	115		
II.	Fondy účetní jednotky	C.II.1. až C.II.6.	116	3 051 308,47	2 377 811,79
1.	Fond odměn	411	117	656 490,86	406 077,68
2.	Fond kulturních a sociálních potřeb	412	118	143 227,02	112 412,16
3.	Rezervní fond tvořený ze zlepšeného výsledku hospodaření	413	119	652 315,34	480 341,34
4.	Rezervní fond z ostatních titulů	414	120		
5.	Fond reprodukce majetku, investiční fond	416	121	1 599 275,25	1 378 980,61
III.	Výsledek hospodaření	C.III.1. až C.III.3.	123	451 109,45	512 413,18
1.	Výsledek hospodaření běžného účetního období		124	451 109,45	512 413,18
2.	Výsledek hospodaření ve schvalovacím řízení	431	125		
3.	Výsledek hospodaření předcházejících účetních období	432	126		
D.	Cizí zdroje	D.I. až D.III.	132	50 802 982,64	54 281 244,61
I.	Rezervy	D.I.1.	133		
1.	Rezervy	441	134		
II.	Dlouhodobé závazky	D.II.1. až D.II.9.	135	1 879 557,23	5 549 480,23
1.	Dlouhodobé úvěry	451	136		
2.	Přijaté návratné finanční výpomoci dlouhodobé	452	137		
4.	Dlouhodobé přijaté zálohy	455	139		
7.	Ostatní dlouhodobé závazky	459	143		
8.	Dlouhodobé přijaté zálohy na transfery	472	144	1 879 557,23	5 549 480,23
9.	Zprostředkování dlouhodobých transferů	475	186		
III.	Krátkodobé závazky	D.III.1. až D.III.37.	145	48 923 425,41	48 731 764,38
1.	Krátkodobé úvěry	281	146		
4.	Jiné krátkodobé půjčky	289	149		
5.	Dodavatelé	321	150	435 637,81	735 016,41
7.	Krátkodobé přijaté zálohy	324	152		
9.	Přijaté návratné finanční výpomoci krátkodobé	326	154		
10.	Zaměstnanci	331	155	1 157 986,00	1 156 183,00
11.	Jiné závazky vůči zaměstnancům	333	156	45 200,00	37 600,00
12.	Sociální zabezpečení	336	157	481 823,00	419 031,00
13.	Zdravotní pojištění	337	158	207 492,00	180 971,00
14.	Důchodové spoření	338	159	3 827,00	5 347,00
15.	Daň z příjmů	341	160	14 680,00	23 776,00
16.	Ostatní daně, poplatky a jiná obdobná peněžitá plnění	342	161	196 718,00	182 159,00
17.	Daň z přidané hodnoty	343	162	213 912,00	289 243,00
18.	Závazky k osobám mimo vybrané vládní instituce	345	164		
19.	Závazky k vybraným ústředním vládním institucím	347	165		
20.	Závazky k vybraným místním vládním institucím	349	166		
32.	Krátkodobé přijaté zálohy na transfery	374	179	45 799 474,67	45 114 186,86
33.	Zprostředkování krátkodobých transferů	375	187		
34.	Výdaje příštích období	383	180	171 579,93	100 432,11
35.	Výnosy příštích období	384	181	172 800,00	403 200,00
36.	Dohadné účty pasivní	389	182		
37.	Ostatní krátkodobé závazky	378	183	22 295,00	84 619,00

Výkaz zisku a ztráty
PŘÍSPĚVKOVÉ ORGANIZACE

Centrum investic, rozvoje a inovací, Soukenická 54, 500 03, Hradec Králové 3, Poradenské, organizační a expertní
činnosti, IČ 71218840
sestavený k 31.12.2015
(v Kč, s přesností na dvě desetinná místa)
okamžik sestavení: 03.02.2016

Číslo položky	Název položky	Syntetický účet	č.f.	1	2	3	4
				ÚČETNÍ OBDOBÍ			
				BĚŽNÉ		MINULÉ	
				Hlavní činnost	Hospodářská č.	Hlavní činnost	Hospodářská č.
A.	NÁKLADY CELKEM	A.I. až A.V.	1	32 985 088,67	2 579 899,56	30 993 670,85	3 275 933,22
I.	Náklady z činnosti	A.I.1. až A.I.36.	2	32 984 599,17	2 565 219,56	30 988 531,63	3 237 313,22
1.	Spotřeba materiálu	501	3	776 527,47	197 946,66	710 702,00	128 691,22
2.	Spotřeba energie	502	4	327 050,07	20 989,31	292 759,06	26 380,77
3.	Spotřeba jiných neskladovatelných dodávek	503	5				
4.	Prodané zboží	504	6				
5.	Aktivace dlouhodobého majetku	506	114				
6.	Aktivace oběžného majetku	507	115				
7.	Změna stavu zásob vlastní výroby	508	116				
8.	Opravy a udržování	511	7	324 005,32		163 497,68	
9.	Cestovné	512	8	131 683,61	8 421,70	272 850,44	5 173,06
10.	Náklady na reprezentaci	513	9	47 160,70	7 096,11	34 919,65	3 972,39
11.	Aktivace vnitroorganizačních služeb	516	117				
12.	Ostatní služby	518	10	5 361 579,11	734 411,78	5 963 801,25	1 070 533,30
13.	Mzdové náklady	521	11	18 016 552,00	1 187 889,00	16 845 516,00	1 488 351,00
14.	Zákonné sociální pojištění	524	13	5 813 934,00	399 973,00	4 928 327,00	499 745,00
15.	Jiné sociální pojištění	525	14	74 468,00		48 052,00	
16.	Zákonné sociální náklady	527	15	771 196,84		763 867,79	2 400,00
17.	Jiné sociální náklady	528	16				
18.	Daň silniční	531	17		1 992,00		1 230,00
19.	Daň z nemovitostí	532	18				
20.	Jiné daně a poplatky	538	19	14 450,00	450,00	10 320,00	100,00
22.	Smluvní pokuty a úroky z prodlení	541	21				
23.	Jiné pokuty a penále	542	22			242,00	
24.	Dary a jiná bezúplatná předání	543	23				
25.	Prodaný materiál	544	24				
26.	Manka a škody	547	25	2 000,00		500,00	
27.	Tvorba fondů	548	26				
28.	Odpisy dlouhodobého majetku	551	27	495 106,00		387 600,00	
29.	Prodaný dlouhodobý nehmotný majetek	552	28				
30.	Prodaný dlouhodobý hmotný majetek	553	29				
31.	Prodané pozemky	554	30				
32.	Tvorba a zúčtování rezerv	555	31				
33.	Tvorba a zúčtování opravných položek	556	32				
34.	Náklady z vyřazených pohledávek	557	33				
35.	Náklady z drobného dlouhodobého majetku	558	118	521 351,07		541 748,27	1 967,88
36.	Ostatní náklady z činnosti	549	34	307 534,98	6 050,00	23 828,49	8 768,60
II.	Finanční náklady	A.II.1. až A.II.5.	35	489,50		5 139,22	
1.	Prodané cenné papíry a podíly	561	36				
2.	Úroky	562	37				
3.	Kurzové ztráty	563	38	489,50		5 139,22	
4.	Náklady z přecenění reálnou hodnotou	564	39				
5.	Ostatní finanční náklady	569	40				

Číslo položky	Název položky	Syntetický účet	č.ř.	1	2	3	4
				ÚČETNÍ OBDOBÍ			
				BĚŽNÉ		MINULÉ	
				Hlavní činnost	Hospodářská č.	Hlavní činnost	Hospodářská č.
III.	Náklady na transfery	A.III.1. až A.III.2.	41				
1.	Náklady vybraných ústředních vládních institucí na transfery	571	42				
2.	Náklady vybraných místních vládních institucí na transfery	572	43				
V.	Daň z příjmů	A.V.1. až A.V.2.	119		14 680,00		38 620,00
1.	Daň z příjmů	591	111		14 680,00		38 620,00
2.	Dodatečné odvody daně z příjmů	595	112				

Číslo položky	Název položky	Syntetický účet	č.ř.	1	2	3	4
				ÚČETNÍ OBDOBÍ			
				BĚŽNÉ		MINULÉ	
				Hlavní činnost	Hospodářská č.	Hlavní činnost	Hospodářská č.
B.	VÝNOSY CELKEM	B.I. až B.V.	53	32 985 088,67	3 031 009,01	30 993 670,85	3 788 346,40
I.	Výnosy z činnosti	B.I.1. až B.I.17.	54	499 935,26	3 031 009,01	190 365,22	3 788 346,40
1.	Výnosy z prodeje vlastních výrobků	601	55				
2.	Výnosy z prodeje služeb	602	56		3 028 560,91	9 301,20	3 788 346,40
3.	Výnosy z pronájmu	603	57				
4.	Výnosy z prodaného zboží	604	58				
8.	Jiné výnosy z vlastních výkonů	609	62				
9.	Smluvní pokuty a úroky z prodlení	641	71				
10.	Jiné pokuty a penále	642	72				
11.	Výnosy z vyřazených pohledávek	643	73				
12.	Výnosy z prodeje materiálu	644	74				
13.	Výnosy z prodeje dlouhodobého nehmotného majetku	645	75				
14.	Výnosy z prodeje dlouhodobého hmotného majetku kromě pozemků	646	76			2 200,00	
15.	Výnosy z prodeje pozemků	647	77				
16.	Čerpání fondů	648	78	90 026,00		138 000,00	
17.	Ostatní výnosy z činnosti	649	79	409 909,26	2 448,10	40 864,02	
II.	Finanční výnosy	B.II.1. až B.II.6.	80	28 078,71		53 095,63	
1.	Výnosy z prodeje cenných papírů a podílů	661	81				
2.	Úroky	662	82	27 961,28		52 840,73	
3.	Kurzové zisky	663	83	117,43		254,90	
4.	Výnosy z přecenění reálnou hodnotou	664	84				
6.	Ostatní finanční výnosy	669	86				
IV.	Výnosy z transferů	B.IV.1. až B.IV.2.	97	32 457 074,70		30 750 210,00	
1.	Výnosy vybraných ústředních vládních institucí z transferů	671	98				
2.	Výnosy vybraných místních vládních institucí z transferů	672	99	32 457 074,70		30 750 210,00	
C.	VÝSLEDEK HOSPODAŘENÍ		109				
1.	Výsledek hospodaření před zdaněním	B. - (A.I. až A.IV.)	110		465 789,45		551 033,18
2.	Výsledek hospodaření běžného účetního období	B. - A.	120		451 109,45		512 413,18

Použité zkratky

BI	– Business Intelligence
CI	– Centrum Investic (pracoviště CIRI)
CIRI	– Centrum investic, rozvoje a inovací
COV	– Centrum odborného vzdělávání
CPZ	– Centrum průmyslových zón (pracoviště CIRI)
DSO	– Dobrovolný svazek obcí
EHP	– Evropský hospodářský prostor
EKIM	– Energetické konzultační a informační místo
EPC	– Energy Performance Contracting
ESF	– Evropský sociální fond
EU	– Evropská unie
EZAK	– Elektronický nástroj pro správu veřejných zakázek
IPRM	– Integrovaný plán rozvoje města
IPRÚ	– Integrovaný plán rozvoje území
IZS	– Integrovaný záchranný systém
IOP	– Integrovaný operační program
IROP	– Integrovaný regionální operační program
ITI	– Integrované uzemní investice
JEKIS	– Jednotný ekonomický informační systém
KHK	– Královéhradecký kraj
KÚ	– Krajský úřad
MPO	– Ministerstvo průmyslu a obchodu České republiky
OP LZZ	– Operační program Lidské zdroje a zaměstnanost
OP VaVpl	– Operační program Věda a výzkum pro inovace
OP VK	– Operační program Vzdělávání pro konkurenceschopnost
OPPS	– Operační program přeshraniční spolupráce
OPŽP	– Operační program životního prostředí
PPNI	– Program na podporu podnikatelských nemovitostí a infrastruktury
PRKHK	– Program rozvoje Královéhradeckého kraje 2014 - 2016
RIS3	– Národní výzkumná a inovační strategie pro inteligentní specializaci České republiky
ROP NUTS II SV	– Regionální operační program NUTS 2 Severovýchod 2007 – 2013
RSK	– Regionální stálá konference
RVVI	– Rada pro výzkum, vývoj a inovace Královéhradeckého kraje
SRKHK	– Strategie rozvoje Královéhradeckého kraje 2014 - 2020
SROI	– Společenská návratnost investice
SROP	– Společný regionální operační program
ŠA	– Škoda Auto
UK	– Univerzita Karlova
ÚPD	– Územně plánovací dokumentace



Centrum investic, rozvoje a inovací
Regiocentrum Nový pivovar | Evropský dům
Soukenická 54, 500 03 Hradec Králové, CZ
www.cirihk.cz