

VÝROČNÍ ZPRÁVA

2017

Obsah

Regionální rozvojová agentura Královéhradeckého kraje	2
Základní údaje o organizaci	4
Organizační struktura	5
Pomáháme přílivu investic do regionu	6
Projektový management	7
Rozvoj obcí a regionů	15
Podnikání, výzkum a inovace	19
Průmyslové zóny	21
Veřejné zakázky a centrální nákupy	25
Zpráva o výsledcích hospodaření za rok 2017	27
Přehledy projektů v přípravě, řízení a udržitelnosti v roce 2017	45
Přehled veřejných zakázek 2017	66
Použité zkratky	78

Výroční zpráva CIRI byla sestavena v souladu se Směrnicí č. 7 Rady Královéhradeckého kraje. Je shrnutím nejvýznamnějších činností za uplynulý rok, zhodnocením výsledků a hospodářské bilance.

REGIONÁLNÍ INVESTIČNÍ A ROZVOJOVÁ AGENTURA KRÁLOVÉHRADECKÉHO KRAJE

„Od myšlenky k realizaci“

Vážené zastupitelky, vážení zastupitelé, dámy a pánové,

Centrum investic, rozvoje a inovací v roce 2017, stejně jako v předchozích obdobích, plnilo především svou úlohu servisní a partnerské organizace Královéhradeckého kraje, zejména v podpoře přílivu investic do regionu.

V roce 2017 jsme administrovali žádosti o dotace v celkové výši přibližně 700 milionů korun. Osobně považuji za velmi důležité, že převážná část z této částky byla investována do dopravní infrastruktury, konkrétně pak do silnic v Královéhradeckém kraji, přičemž právě tyto investice jsou nepochybně základem pro další rozvoj našeho kraje. Zároveň však nelze opomíjet další projekty, na nichž jsme se podíleli, a které pomohou k dalšímu rozvoji, a hlavně lepší kvalitě života v Královéhradeckém kraji.

Rovněž jsme intenzivně pracovali v oblasti investic do průmyslových zón v rámci Královéhradeckého kraje. Ať již v rámci průmyslové zóny Vrchlabí nebo Solnice-Kvasiny. U průmyslové zóny na Rychnovsku byly na základě vládního usnesení navýšeny investice o cca 3 miliardy korun českých. Je velmi důležité, že nejde pouze o investice na realizaci samotné průmyslové zóny, ale zejména o investice a další aktivity, které pomohou především stabilizovat a zlepšit kvalitu života obyvatel na Rychnovsku.

Úspěšně pokračujeme ve spolupráci s relevantními subjekty v oblasti regionálního rozvoje a pokračujeme v realizaci mnoha projektů, včetně podpory výzkumu a inovací. I přes množství práce na přípravě a realizaci projektů v rámci současného programového období se rovněž aktivně podílíme na přípravě toho budoucího. V dalším období očekáváme důraz na nová témata a také značné změny v dotační politice, na něž musí být celý kraj připraven.

V roce 2017 jsme také pomáhali Královéhradeckému kraji šetřit. Díky centrálnímu nákupu energií dojde v následujících dvou letech k úspoře přibližně 28 milionů korun českých. Je zřejmé, že díky centrálním nákupům dochází k výrazným úsporám, proto jsme realizovali pro některé příspěvkové organizace Královéhradeckého kraje (včetně CIRI) centrální nákup kancelářských potřeb a připravili jsme centrální nákup prostředků k zjištění tisku. Tyto ušetřené prostředky může Královéhradecký kraj následně investovat v souladu se stanovenými prioritními investičními akcemi.

Centrum investic, rozvoje a inovací se v roce 2017 konkrétními činnostmi významnou měrou podílelo na naplňování vizí Královéhradeckého kraje. Za to patří poděkování zejména všem zaměstnancům, díky jejichž úsilí se dařilo naplňovat slogan „Od myšlenky k realizaci“.




JUDr. Bc. Lukáš Korych, ředitel CIRI



Projektový management

Zajišťujeme komplexní služby v oblasti projektového řízení a dotačního managementu především pro Královéhradecký kraj a jeho organizace



Rozvoj obcí a regionů

Napomáháme udržitelnému rozvoji a konkurenceschopnosti Královéhradeckého kraje



Podnikání a průmyslové zóny

Vytváříme podmínky pro rozvoj podnikání a investic v Královéhradeckém kraji



Výzkum a inovace

Rozvíjíme výzkumný a inovační systém Královéhradeckého kraje



Centrální nákupy a veřejné zakázky

Poskytujeme podpůrné služby v oblasti veřejných zakázek a realizujeme centrální nákupy pro Královéhradecký kraj a jeho organizace

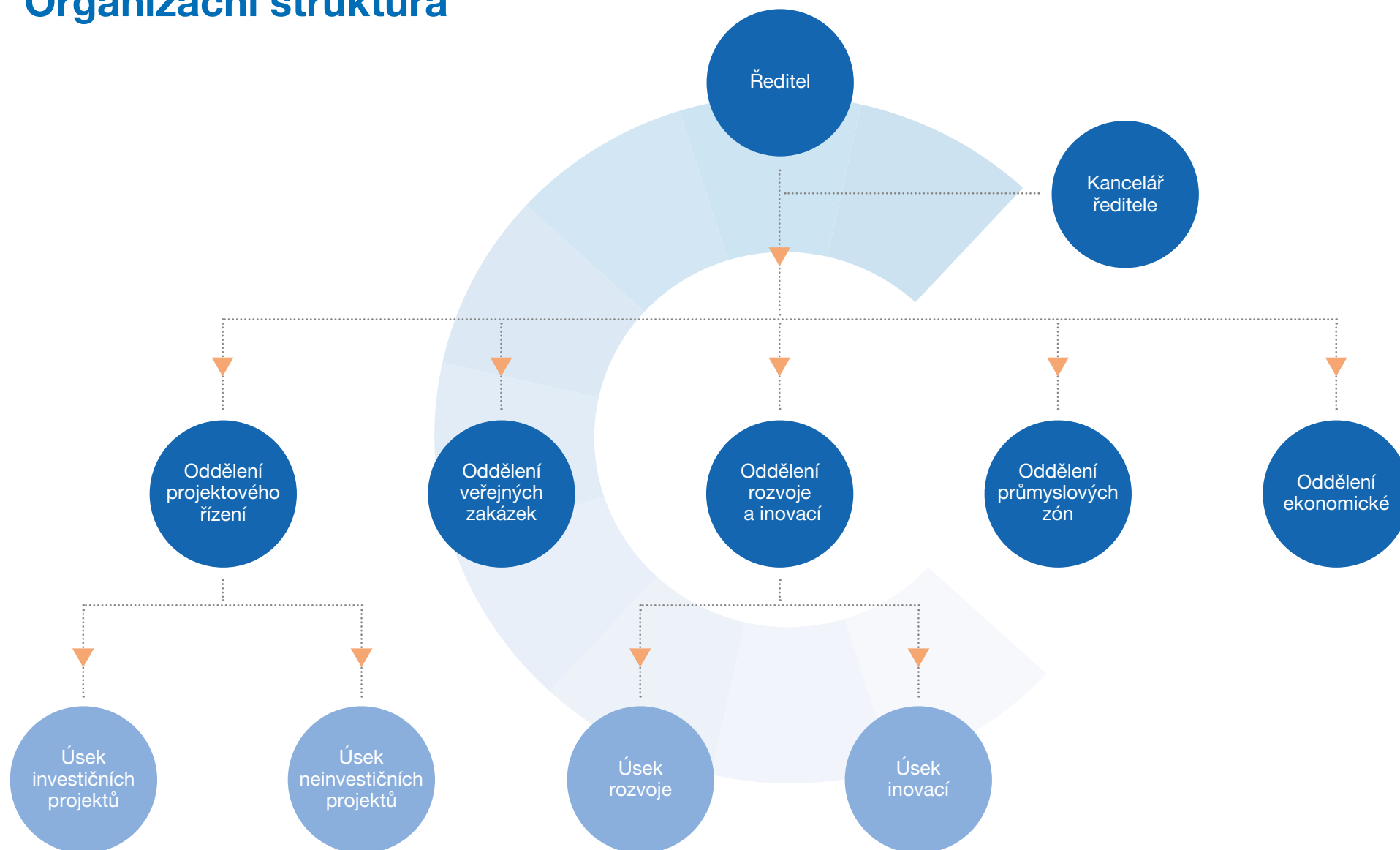
Naše příspěvková organizace je zřízena jako regionální investiční a rozvojová agentura Královéhradeckého kraje za účelem podpory, vytváření, koordinace a zajišťování prostředí a podmínek vedoucích ke komplexnímu, vyváženému a udržitelnému rozvoji Královéhradeckého kraje, přičemž tohoto účelu dosahujeme zejména přípravou a řízením investic a projektů Královéhradeckého kraje. Dále posilujeme roli výzkumu, vývoje a inovací v regionálním rozvoji. Organizujeme veřejné zakázky a centrální nákupy pro Královéhradecký kraj a jím zřízené příspěvkové organizace nebo založené obchodní společnosti. V neposlední řadě rovněž poskytujeme odborný a metodický servis zástupcům veřejné sféry, podnikatelům i neziskovým organizacím.

Základní údaje o organizaci

Název	Centrum investic, rozvoje a inovací
Původní název	Centrum EP
Zkrácený název	CIRI
Působnost	regionální investiční a rozvojová agentura Královéhradeckého kraje
Zastoupení	JUDr. Bc. Lukáš Korych, ředitel
Právní forma	příspěvková organizace
Sídlo	Soukenická 54, 500 03 Hradec Králové
Identifikační číslo	71218840
Daňové identifikační číslo	CZ71218840
Bankovní spojení	35-0367350277/0100, Komerční banka
Datum vzniku	1. června 2004
Kontakt	+420 495 817 802, info@cirihk.cz
ID datové schránky	9uekgyt
Web	www.cirihk.cz
Profil zadavatele	https://zakazky.cenakhk.cz/profile_display_6.html

Gesčním odborem příspěvkové organizace je Odbor investic Krajského úřadu Královéhradeckého kraje

Organizační struktura



POMÁHÁME PŘÍLIVU INVESTIC DO REGIONU



Projektový management

Zajišťujeme komplexní služby v oblasti projektového řízení a dotačního managementu především pro Královéhradecký kraj a jeho organizace

Rok 2017 se nesl zejména ve znamení přípravy a předkládání žádostí o podporu. Částka zadaministrovaných akcí se vyšplhala na zhruba 700 milionů korun. Převážná část dotačních prostředků byla směřována do silniční dopravní infrastruktury ve vlastnictví Královéhradeckého kraje a do oblasti sociálních služeb zaměřené na podporu osob s cílem usnadnit nebo umožnit jim návrat na trh práce nebo podpořit stávající systém sociální péče jako takový. Rovněž bylo ukončeno několik projektů na snížení energetické náročnosti budov.

Centrum investic, rozvoje a inovací (dále také „CIRI“ nebo „organizace“) zpracovalo a předložilo řadu projektů v prioritních oblastech, přispívajících k rozvoji infrastruktury i služeb, směřujících ke zkvalitnění podmínek pro život v Královéhradeckém kraji (dále také „KHK“ nebo „zřizovatel“).

V roce 2017 byly připravovány, předloženy žádosti o podporu, řízeny projekty zejména v těchto oblastech:

- silniční dopravní infrastruktura,
- zajištění dostupnosti sociálních služeb, rozvoj jejich dostupnosti a kvality,
- rozvoj a zkvalitnění vzdělávací infrastruktury středního školství a posílení spolupráce se zaměstnavateli v kraji

- integrovaný záchranný systém,
- rozvoj zdravotnických služeb,
- podpora deinstitucionalizace sociálních služeb,
- snížení energetické náročnosti budov (zejména budov škol, zdravotnických zařízení) a zvýšení tepelného komfortu uživatelů budov,
- ochrana a zpřístupnění přírodního a kulturního dědictví a
- zefektivnění a podpora elektronizace procesů ve veřejné správě (eGovernment).

PROJEKTY V JEDNOTLIVÝCH OBLASTECH

ŠKOLSTVÍ

Realizace projektů v oblasti školství vychází z Krajského akčního plánu vzdělávání Královéhradeckého kraje. Cílem těchto projektů je realizace staveb, stavebních úprav a pořízení vybavení odborných učeben za účelem zvýšení kvality vzdělávání ve vazbě na budoucí uplatnění na trhu práce v klíčových kompetencích (například komunikace v cizích jazycích, práce s digitálními technologiemi, přírodní vědy, technické a řemeslné obory). Nemalý podíl realizovaných projektů představují také rekonstrukce a stavební úpravy stávající infrastruktury ve vazbě na budování bezbariérovosti škol.

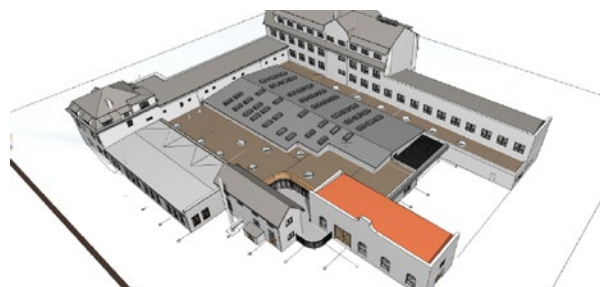


V roce 2017 bylo vydáno Rozhodnutí o poskytnutí dotace (dále také „RoPD“) u dvaceti projektů, předložených na konci roku 2016 do 32. a 33. výzvy Integrovaného regionálního operačního programu (dále také „IROP“), oblast podpory 2.4, zaměřené na zvýšení kvality a dostupnosti infrastruktury vzdělávání a celoživotní učení. Projekty jsou v hodnotě 370 mil. Kč. V roce 2017 probíhalo dokládání podkladů před vydáním RoPD, dále byly realizovány veřejné zakázky na výběr dodavatelů jednotlivých aktivit projektů. V průměru bylo realizováno 7 veřejných zakázek v jednom projektu, resp. administrace některých veřejných zakázek přechází ještě do roku 2018. Realizace projektů je plánována v roce 2018, vyjma dvou, které jsou stavebně a finančně nejvíce náročné, ty byly zahájeny již v roce 2017 – jedná se o projekt s názvem „Centrum odborné přípravy polygrafických oborů v SŠTP Velké Poříčí“ a projekt „Modernizace cvičné stáje pro skot GYM, SOŠ, SOU a VOŠ Hořice“.

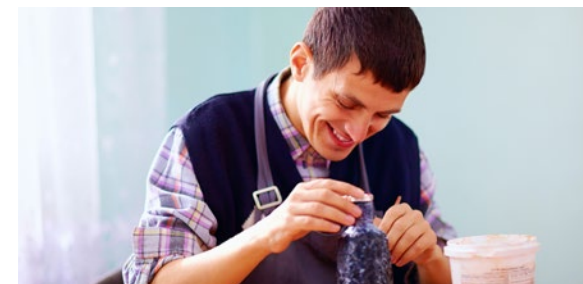
Centrum odborné přípravy polygrafických oborů v SŠTP Velké Poříčí

Předmětem projektu je vytvoření centra odborné přípravy polygrafických oborů pro Střední školu propagační tvorby a polygrafie ve Velkém Poříčí.

Po dokončení realizace projektu bude mít Střední škola propagační tvorby a polygrafie k dispozici nové prostory pro praktickou výuku žáků, vč. veškerého zázemí. Vybudovány budou odborné učebny a dílny pro jednotlivé tiskové technologie, sklad papíru, barev, čisticích prostředků, sklad expedice a sociální zařízení pro žáky a pedagogy. Díky realizaci projektu bude školní technologické portfolio doplněno o moderní technologii pro tvorbu obalů a singmakingu. Prostory školského zařízení budou vybaveny komplexním polygrafickým workflow pro integraci a řízení všech výrobních procesů: od řízení vztahu se zákazníkem, přes integraci prepressu, tisku i dokončujících operací, až po optimalizaci skladby zakázek, samotné řízení výroby a kontrolu kvality produkce. V konečném stavu bude zajištěna také vnitřní konektivita školy včetně lepšího připojení k internetu. Předpokládané náklady dle žádosti o podporu jsou přes 97 mil. Kč.



Vizualizace záměru Velké Poříčí



Modernizace cvičné stáje pro skot GYM, SOŠ, SOU a VOŠ Hořice

Předmětem projektu je modernizace cvičného areálu pro chov skotu při Gymnáziu, střední odborné škole, středním odborném učiliště a vyšší odborné škole, Hořice. V rámci projektu dojde ke stavebním úpravám areálu cvičných stájí, přičemž zároveň bude vybudována odborná učebna, která nyní v areálu chybí. Součástí projektu je i pořízení vybavení (drobné vybavení odborných učeben a zemědělská technika), zajištění konektivity školního hospodářství a terénní úpravy (vč. zeleně). Výsledkem projektu bude moderní areál cvičných stájí pro skot, který bude sloužit pro kvalitní vzdělávání žáků v oboru Agropodnikání. Díky realizaci projektu budou žáci získávat odborné znalosti a dovednosti, které jim zlepšší šance při budoucím uplatnění na trhu práce a potenciálních zaměstnavatelů. Výsledek projektu přispěje k podpoře klíčové kompetence Přírodovědné vzdělávání a digitální technologie, která je definovaná Krajským akčním plánem vzdělávání. Předpokládané náklady dle žádosti o podporu jsou bezmála 100 mil. Kč.

Projekty zájmového, neformálního a celoživotního vzdělávání

Celkem pět projektů zaměřených na zájmové, neformální a celoživotní vzdělávání bylo v měsíci dubnu předloženo do 56. a 57. výzvy IROP v celkové hodnotě necelých 22 mil. Kč. Projekty jsou zaměřeny na pořízení IT technologií pro multimediální tvorbu na SŠIS ve Dvoře Králové nad Labem, rekonstrukci dílny pro včelařský kroužek při SOŠ veterinární v Hračci Králové a Technické, řemeslné a ICT vzdělávání - SŠ oděvní, služeb a ekonomiky Červený Kostelec podporu I podpora rozvoje žáků v mimoškolních aktivitách je směřována ke zvýšení uplatnění žáků na trhu práce. K tomu přispějí projekty Volnočasové aktivity pro žáky ZŠ a SŠ v ORP Vrchlabí - Gymnázium Vrchlabí a Vybudování učeben pro zájmové a celoživotní vzdělávání - jazykové, digitální vzdělávání a vybavení pracoviště řemeslných oborů - SOŠ a SOU Vocelova Hradec Králové. Vedle rozvoje klíčových kompetencí dojde realizací projektů k rozvoji možnosti

plnohodnotné náplně volného času jako prostředku seberealizace a prevence psychopatologických jevů žáků.

V první polovině roku 2017 (do konce července) CIRI předložilo další 4 žádosti o podporu do IROP, oblast podpory 2.4, a to v rámci tzv. integrovaného územního nástroje **ITI Hradecko-Pardubické aglomerace** v celkové hodnotě přes 105 mil. Kč. Do konce roku 2017 bylo vydáno RoPD k projektu Vyšší odborné školy zdravotnické a Střední zdravotnické škole Hradec Králové v rámci kterého mají být zrekonstruovány laboratoře fyziky, chemie a biologie a pořízeno vybavení včetně nábytku. Další projekty nástavby SPŠ Hradec Králové, rekonstrukce dílen pro řemeslné obory a pořízení vybavení pro diesel motory pro SOŠ a SOU Vocelova v Hradci Králové a v neposlední řadě projekt rekonstrukce cvičné kuchyně v Chlumci nad Cidlinou, na odloučeném pracovišti Střední odborná škola a střední odborné učiliště Nový Bydžov procházely v druhé polovině roku 2017 hodnocením.

DOPRAVA

V roce 2017 byla realizována řada silničních projektů z IROP (Specifický cíl 1.1: Zvýšení regionální mobility prostřednictvím modernizace a rozvoje sítě regionální silniční infrastruktury navazující na síť TEN-T).

Vyjma realizace schválených projektů byly také podány nové žádosti o podporu, které se v případě rozhodnutí o poskytnutí dotace budou realizovat od roku 2018. Dotační prostředky tvoří jeden z důležitých zdrojů, které může kraj v programovacím období 2014-2020 na krajské silnice čerpat. Z IROP je pro celou ČR k dispozici 945 mil. EUR, ze kterých lze spolufinancovat zejména rekonstrukce, modernizace, popř. výstavbu vybraných úseků silnic II. třídy na vybrané regionální silniční síti. Cílem je napojení regionu nebo periferního území na síť TEN-T či sekundární nebo terciární uzel.



II/305 Albrechtice nad Orlicí – Borohrádek (stav před realizací)



II/305 Albrechtice nad Orlicí – Borohrádek (stav po realizaci)



Zateplení budovy výjezdového stanoviště Jaroměř

V roce 2017 byly realizovány také projekty spolufinancované ze Státního fondu dopravní infrastruktury (dále také „SFDI“). Prostředky byly kraji poskytnuty za účelem financování oprav, rekonstrukce a modernizace silnic II. a III. třídy, na které bylo čerpáno z tohoto zdroje více než 200 mil. Kč. V rámci příspěvku SFDI poskytovaného na tzv. nové technologie byl také realizován projekt na ověření kombinace nových údržbových technologií, jejichž cílem je ověřit možnosti nových technologií k zajištění efektivnější a účinnější údržby komunikací.

ŽIVOTNÍ PROSTŘEDÍ

CIRI v roce 2017 připravovalo a realizovalo i projekty v oblasti životního prostředí, které jsou spolufinancovány z Operačního programu Životní prostředí (dále také „OPŽP“). Účelem těchto projektů je snižování energetické náročnosti budov, snižování emisí CO₂, zavedení energetického managementu, snížení nákladů na vytápění a ohřev teplé vody. **Hlavními cíli podporovaných opatření jsou zlepšení tepelně technických vlastností obvodových konstrukcí budov** (zateplení obálky budov, zateplení střech, výměna oken, případně realizovat systém nuceného větrání s rekuperací odpadního tepla do učeben školského zařízení) a další opatření vedoucí ke snížení energetické náročnosti budov (například pomocí realizace technologií na využití odpadního tepla či nízkoemisních a obnovitelných zdrojů tepla).

Zateplení budovy výjezdového stanoviště Jaroměř

Stávající objekt výjezdového stanoviště Zdravotnické záchranné služby Královéhradeckého kraje v Jaroměři (ulice Národní 416) z 30. let 20. století byl zhotoven dle tehdejší technologie a jeho termoizolační vlastnosti byly nedostatečné, např. kvůli užití zdiva různých tlouštěk. Objekt byl jen lokálně opravován a rekonstruován (např. dřívější výměna dřevěných oken). Také klempířské výrobky byly již značně degradované

(zatékání do fasády) a bylo nutné je vyměnit za nové, bezúdržbové. Stávající obvodové zdivo součiniteli prostupu tepla nespĺňovalo současné tepelně technické požadavky dané relevantní normou (ČSN 73 0540-2:2011).

Předmětem podpory bylo zateplení fasády, stropů a střechy budovy. Konkrétně došlo k zateplení obálky budovy, zateplení stropů ve 2. nadzemním patře budovy, zateplení v prostoru pultové střechy nad vchodem, zateplení v prostoru terasy a výměně klem-pířských výrobků. Zlepšením tepelně technických vlastností budovy dojde ke snížení spotřeby energie. Celkové náklady projektu byly cca 1,6 mil. Kč.

Zateplení fasády a střechy budovy školy SŠGS v Nové Pace

Předmětem projektu bylo snížení energetické náročnosti budovy Střední školy gastro-nomie a služeb v Nové Pace. V rámci projektu byly zatepleny obvodové stěny objektu, sokl a střecha. Dále došlo k výměně stávajících tepelně technicky nevyhovujících vý-plní vnějších otvorů. Vzhledem k tomu, že jedná o budovu, která slouží pro výchovu a vzdělávání dětí a mladistvých, byla v rámci projektu instalována i vzduchotechnická zařízení nuceného větrání s rekuperací odpadního tepla. Celkové náklady projektu byly bez mála 10 mil. Kč.

Zateplení domova mládeže SŠOS Červený Kostelec

Začátkem měsíce listopadu 2017 došlo k ukončení stavebních prací na budově do-mova mládeže Střední školy oděvní, služeb a ekonomiky, Červený Kostelec, které byly zahájeny na začátku srpna. Došlo k zateplení obvodových stěn, střešních konstrukcí, soklové části objektu a zavedení energetického managementu. Veškerá opatření vedla ke snížení spotřeby energie o cca 34 %. Realizace projektu probíhala necelé 4 měsíce a náklady stavebních prací byly ve výši 1,8 mil. Kč.

Snížení energetické náročnosti administrativní budovy SÚS Královehradeckého kraje a.s. – Plačice

Předmětem projektu bylo zateplení administrativní budovy Údržby silnic Královéhra-deckého kraje a.s. v Plačicích, které spočívalo v zateplení obvodového pláště, střešní konstrukce a ve výměně stávajících dřevěných výplní otvorů a zavedení energetického managementu. Stavební práce byly zahájeny dne 8. 9. 2017. Celkové náklady staveb-ních prací byly 5,5 mil Kč vč. DPH. Dne 30. 11. 2017 došlo k předání dokončeného díla.

Metoda EPC

CIRI spolupracuje s Královehradeckým krajem na projektu energetických úspor rea-lizovaných tzv. Metodou EPC (Energy Performance Contracting). Jedná se o způsob financování zrealizovaných energeticky úsporných opatření z uspořené provozních nákladů. Prostřednictvím tohoto projektu bylo zhruba ve třiceti organizacích Králové-hradeckého kraje zavedeno například on-line sledování teplot v jednotlivých budo-vách, resp. místnostech, bylo měněno osvětlení, byly provedeny úpravy na otopných soustavách a v jedné organizaci byla instalována tepelná čerpadla. Každý rok dochází k vyhodnocení dosažených úspor za předchozí kalendářní rok.

KULTURA

V roce 2017 probíhala příprava záměrů pro rozvoj Muzea východních Čech v Hradci Králové (dále také „MVČ“), a to v objektech Vrbenského a Gayerových kasáren.

Přestože Muzeum východních Čech v Hradci Králové disponuje významnými sbírkovými fondy, není zajištěna jejich efektivní správa, dostatečná ochrana a prezentace.



Zateplení fasády a střechy budovy školy SŠGS v Nové Pace



Zateplení domova mládeže SŠOS Červený Kostelec



Budovy SÚS Královehradeckého kraje a.s. – Plačice

V rámci projektu **Gayerových kasáren** je připravována rekonstrukce, modernizace a přístavba objektu, který je využíván příspěvkovou organizací Královéhradeckého kraje Muzeem východních Čech v Hradci Králové jako depozitář muzea. Rekonstrukcí, modernizací a přístavbou objektu, jeho technologickým a technickým vybavením bude dosaženo zefektivnění práce se sbírkovými předměty s důrazem na bezpečné uložení sbírky kraje, v souladu se zákonem č. 122/2000 Sb., o ochraně sbírek muzejní povahy a o změně některých dalších zákonů.

V rámci projektu **Vrbenského kasáren** je připravována rekonstrukce, modernizace a přístavba objektu, který není v současnosti využíván, v rámci projektu se připravuje využití těchto prostor pro vybudování nové expozice (přírodovědecké). Realizací projektu budou vytvořeny předpoklady pro zajištění další konkurenceschopné existence MVČ a potenciálu pro rozvoj kultury, kreativity a vzdělanosti v rámci Hradecko-pardubické aglomerace, které jsou nezbytné k zajištění kapacit a technologií pro další rozvoj aglomerace.

Dalším projektem v oblasti kultury je „**Revitalizace a zatraktivnění pevnosti Dobrošov**“. V lednu 2017 byl vydán právní akt (smlouva o dotaci) na projekt Revitalizace a zatraktivnění pevnosti Dobrošov, který bude financován z IROP, specifický cíl 3.1. Projekt je zaměřen na revitalizaci národní kulturní památky a zatraktivnění památkově chráněného pevnostního systému pro návštěvníky Regionálního muzea v Náchodě – Pevnost Dobrošov prostřednictvím obnovy stávající expozice a rozšířením o nové expozice v nadzemních i podzemních objektech pevnosti. V průběhu roku byly postupně zpracovávány projektové dokumentace – dokumentace pro výběr zhotovitele stavby a doplňující dokumentace na interiéry.

V roce 2017 probíhala příprava projektu s názvem „**Zvýšení ochrany fondu a komplexní řešení ukládání a zálohování digitálních dokumentů v SVK HK**“, přičemž žádost o podporu byla podána v září 2017 do IROP, specifický cíl 3.1, výzvy č. 3 ZS ITI Hradecko-pardubické aglomerace. Cílem projektu je zvýšení ochrany knihovního

fondu Studijní a vědecké knihovny v Hradci Králové (SVK HK) prostřednictvím posílení klimatizace a doplnění zvlhčování ve stávajících vzduchotechnikách, čímž bude zajištěno dlouhodobé uchování unikátního knihovního fondu. Současně bude zmodernizována síťová infrastruktura a vyřešeno ukládání a zálohování digitalizovaných elektronických dokumentů, včetně schopnosti zpracovávat i velkoformátové dokumenty.

SOCIÁLNÍ SLUŽBY

K plánování a přípravě dotačních projektů v oblasti sociálních služeb docházelo v rámci IROP a Operačního programu Zaměstnanost (dále také „OP Z“).

Projekty pod hlavičkou IROP se týkaly investiční podpory rozvoje sociálních služeb a de-institucionalizace sociálních služeb v regionu KHK. Realizace těchto projektů vychází ze Strategie Královéhradeckého kraje v oblasti sociálních služeb – Plán rozvoje sociálních služeb v Královéhradeckém kraji. Snahou je nahrazení části ústavních kapacit zařízeními s kapacitami komunitního charakteru a současně je plněná potřeba zasiťování sociálními službami území kraje v lokalitách, kde nejsou služby dostupné. Jejich cílem je umožnit osobám se zdravotním postižením žít v přirozené komunitě život srovnatelný s životem jejich vrstevníků.

V OP Z v sociální oblasti pokračovala realizace tří projektů. Projekt „**Služby sociální prevence v Královéhradeckém kraji IV**“ finančně podporuje 47 vybraných poskytovatelů sociálních služeb a zajišťuje tak jejich dostupnost přispívající k zapojení cílových skupin do ekonomického, sociálního a kulturního života společnosti. Projekt je realizován od 1. ledna 2015 do 31. října 2019. Hlavním cílem je usnadnit cílové skupině vstup či návrat na trh práce a zajistit přístup ke službám, které návrat do pracovního procesu umožňují. V rámci realizace projektu dochází ke kontrolám jednotlivých poskytovatelů sociálních služeb, týkajících se financování služeb a zajištění dostupnosti a kvality jednotlivých služeb. Hodnocení efektivity služeb je prováděno na základě namátkových monitorovacích návštěv.



Vizualizace záměru v Týništi nad Orlicí



Revitalizace a zatraktivnění pevnosti Dobrošov



Prezentace služby Tyfloservis - odzkoušení chůze s vodicím psem

V říjnu 2017 byla úspěšně podána žádost o podporu dalších 10 sociálních služeb. Projekt „**Služby sociální prevence v Královéhradeckém kraji V**“ reaguje na měnící se sociální podmínky, posiluje kapacity vybraných služeb a přispěje k inovaci způsobu jejich poskytování.

Z OP Z je realizován rovněž projekt „**Rozvoj dostupnosti a kvality sociálních služeb v Královéhradeckém kraji V**“. V průběhu roku bylo podpořeno sedm poskytovatelů pobytových sociálních služeb pro osoby s postižením a duševním onemocněním formou konzultační podpory, seznámení pracovníků s dobrou praxí, supervizemi a akreditovaným vzděláváním pracovníků. V rámci projektu byl také vytvořen film s názvem „Změna je život“, který vypráví příběhy pěti osob o cestě z ústavního prostředí do komunity. Z množství dalších projektových aktivit je třeba zmínit práce na chybějících doporučených postupech pro výkon veřejného opatrovnictví, pro prevenci rizikových situací při výkonu sociálních pracovníků obcí nebo metodické pomoci v souvislosti s problematikou závislosti klientů v práci sociálního pracovníka Orgánu sociálně právní ochrany dětí (dále také „OSPD“).

Dalším z projektů OP Z je **Rozvoj regionálního partnerství v sociální oblasti na území obcí Královéhradeckého kraje**. Jeho cílem je zajištění procesů plánování sociálních služeb, nastavení informačních aktivit a systému vyhodnocování potřeb, zavedení koordinačních rolí v oblasti aktivit pro pečující osoby a podpoření obcí v roli koordinátora sociálního bydlení na území obcí s rozšířenou působností: Broumov, Dvůr Králové nad Labem, Hradec Králové, Jičín, Kostelec nad Orlicí, Náchod, Nová Paka, Nové Město nad Metují, Trutnov a Vrchlabí. Od září 2017 je v rámci tohoto projektu realizován kurz složený z 10 tematicky zaměřených dvoudenních seminářů pro zaměstnance veřejné správy, jehož cílem je zvýšení odbornosti pracovníků obcí v Královéhradeckém kraji, kteří se zabývají koordinací poskytování a plánování sociálních služeb.



Tematický seminář pro zaměstnance veřejné správy

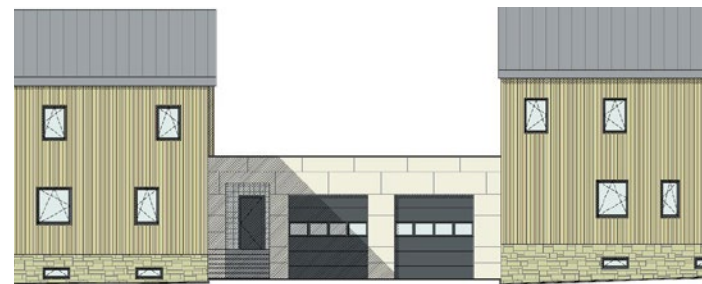


INTEGROVANÝ ZÁCHRANNÝ SYSTÉM A ZDRAVOTNICTVÍ

V roce 2017 probíhala kontrola projektů ze strany poskytovatele dotace předložených do specifického cíle IROP 1.3 Zvýšení připravenosti k řešení a řízení rizik a katastrof. Do poloviny roku byla vydána Rozhodnutí o poskytnutí dotace **ke všem čtyřem projektům zaměřeným na rozvoj činnosti Zdravotnické záchranné služby Královéhradeckého kraje**. V rámci rozvoje výcvikových středisek dojde k pořízení simulátorů a dostavbě či rekonstrukci středisek Heliport letecké záchranné služby a Temný Důl. V obci Horní Maršov - Temný Důl dojde zároveň k vybudování nové výjezdové základny s cílem zajistit adekvátní reakční dobu v horské oblasti Krkonoš. Fyzická realizace projektů je naplánovaná na rok 2018, v loňském roce byly vyhlášeny veřejné zakázky na dodavatele v rámci projektů.

V roce 2017 byla také dokončena příprava a odevzdána žádost o podporu projektu **Hasičského záchranného sboru Královéhradeckého kraje**, který byl zaměřený na **zajištění odolnosti stanice Hasičského záchranného sboru (dále HZS) v Jaroměři**. V rámci projektu dojde ke zodolnění společné stanice HZS KHK a JSDH Jaroměř, a to prostřednictvím demolice stávajícího nevyhovujícího objektu a výstavbě nového objektu stanice základní složky integrovaného záchranného systému (dále také „IZS“) odolného proti rizikům způsobeným změnami klimatu (povodně Q20 a častější). Zápaly již v minulosti (v roce 2000) stávající stanici zasáhly a způsobily poškození stávajícího objektu v rozsahu, který bude vyžadovat rozsáhlé stavební úpravy, respektive vybudování nového objektu pro zajištění odolnosti stanice.

V rámci specifického cíle 2.3 Rozvoj infrastruktury pro poskytování zdravotních služeb a péče o zdraví připravovalo CIRI v loňském roce projekt s názvem „**Centrum duševního zdraví RIAPS Trutnov**“ pro žadatele Sdružení ozdraven a léčeben okresu Trutnov. Cílem projektu je získat adekvátní zázemí pro poskytování služeb Centra duševního zdraví (dále také „CDZ“) v souladu se Strategii psychiatrické péče, a to prostřednictvím



Vizualizace výjezdové základny a výcvikového střediska ZZS KHK Temný důl

rekonstrukce a pořízení vybavení stávající budovy Na Nivách 57, Trutnov. Obsahem projektu je vybudování a vybavení prostor pro krizové služby, centrum denních aktivit a společné zázemí a vybavení mobilních (terénních) služeb.

CDZ představují nový způsob péče o duševně nemocné, ve kterém se kombinují zdravotní a přímo návazné sociální služby pro osoby s vážným duševním onemocněním, poskytované v jejich vlastním sociálním prostředí. Kromě přímého poskytování služeb mají i důležitou roli koordinátora potřebné poskytované péče. Metoda práce předpokládá zajištění včasnosti intervence (vyhledávání osob cílové skupiny, rychlé poskytnutí potřebné pomoci), péče šité na míru (individualizovaný přístup založený na vztahu), dostatečnou intenzitu a časovou dotaci, komplexnost péče (multidisciplinární týmy, úzká návaznost potřebných zdravotních a sociálních služeb, spolupráce s osobami blízkými, s ostatními poskytovateli a institucemi, s běžnou komunitou) a nezbytnou systematickostí. Vysoká míra terénních služeb pak zajišťuje to, že se péče dostane i k těm, kteří by ambulantní typ služeb nebyli schopni využít. Žádost o podporu projektu byla předložena v březnu 2017, Rozhodnutí o poskytnutí dotace bylo vydáno v květnu stejného roku. Na podzim loňského roku byla zahájena příprava veřejných zakázek plánovaných realizovat v rámci projektu.

eGOVERNMENT

V rámci specifického cíle IROP 3.2 Zvyšování efektivity a transparentnosti veřejné správy prostřednictvím rozvoje využití a kvality systémů plánuje Královéhradecký kraj realizovat dva projekty. Projekt s názvem „**Nemocniční informační systém Královéhradeckého kraje**“, díky němuž dojde k pořízení a implementaci jednotného nemocničního informačního systému pro nemocnice založené Zdravotnickým holdingem Královéhradeckého kraje a.s. a který byl předložený s žádostí o podporu v prosinci 2016, byl v polovině loňského roku schválen k poskytnutí dotace. V průběhu loňského roku byla připravována

zadávací dokumentace k veřejné zakázce na dodavatele systému, která byla zahájena v říjnu 2017. Vítězný dodavatel by měl být znám na jaře 2018.

V loňském roce CIRI také dokončilo přípravu projektu s názvem „**Bezpečnostní infrastruktura a rozvoj TCK (Technology Compatibility Kit)**“, který je zaměřený na zabezpečení významných informačních systémů KHK proti kybernetickým útokům. Žádost o podporu byla předložena v květnu, v měsíci listopadu bylo pro projekt vydáno RoPD. V loňském roce byla zahájena příprava zadávací dokumentace pro veřejnou zakázku na dodavatele technických opatření.

REGIONÁLNÍ ROZVOJ

V rámci projektu s názvem „**Regionální stálá konference Královéhradeckého kraje**“ (dále také RSK KHK) podpořeného z Operačního programu Technická pomoc pokračovalo v roce 2017 mapování absorpční kapacity regionu včetně identifikace bariér čerpání dotací a došlo k vyhodnocení Regionálního akčního plánu Královéhradeckého kraje. V průběhu roku se konaly setkání Regionální stálé konference, setkání vybraných pracovních skupin RSK KHK a proběhly regionální workshopy/semináře zaměřené na informovanost potenciálních žadatelů a regionálních aktérů. Na podzim se v rámci projektu uskutečnila již tradiční konference RSK KHK.

Na podzim 2017 byla zahájena příprava projektu s názvem „**Regionální stálá konference Královéhradeckého kraje II. (02/2018–01/2020)**“ do Operačního programu Technická pomoc, který navazuje na úspěšně realizovaný projekt Regionální stálá konference Královéhradeckého kraje. Cílem projektu je pokračování v podpoře absorpční kapacity regionu, sledování a propojování územní potřeby a priorit různých aktérů v území regionu, směřování k efektivnímu čerpání a cílení podpory z evropských a národních zdrojů do území KHK a příprava Královéhradeckého kraje na nové programové období 2021+.



Setkání SRSK a RR krajů



Zasedání Regionální stálé konference Královéhradeckého kraje

V červnu 2017 byla úspěšně podána žádost o podporu na projekt s názvem „**Rozvoj Královéhradeckého kraje – chytře, efektivně s prosperitou**“. Na konci roku byl projekt doporučen k podpoře a vyzván k dodání podkladů nezbytných k vydání právního aktu. Hlavním cílem projektu je rozvíjet koncepční přístup k vyváženému rozvoji regionu Královéhradeckého kraje při uplatnění moderních přístupů v souladu s místní Agendou 21, zásadami udržitelného rozvoje a „SMART“ řešení. Hlavními aktivitami projektu jsou tvorba Strategie rozvoje Královéhradeckého kraje 2021+ a tvorba krajských segmentových koncepčních dokumentů v ekonomickém, sociálním a environmentálním pilíři.

VÝZKUM A INOVACE

Smart akcelerátor Královéhradeckého kraje

Projekt je zaměřen na systematickou realizaci souboru aktivit vedoucích k rozvoji inovačního prostředí v Královéhradeckém kraji v souladu s naplňováním vize RIS3 strategie Královéhradeckého kraje, která určuje prioritní obory a cíle kraje v oblasti výzkumu, vývoje a inovací. Projekt přispěje k naplňování těchto cílů, kterými jsou zvyšování inovační výkonnosti firem, propojování akademické a firemní sféry, orientace výzkumu na aplikace, rozvoji lidských zdrojů tak, aby lépe odpovídaly požadavkům trhu práce a propagace regionu a jeho klíčových hráčů. Více informací o projektu a jeho aktivitách je uvedeno v kapitole Podnikání, výzkum a inovace.

Spolupráce s Českou zemědělskou univerzitou Praha

CIRI v roce 2017 rovněž spolupracovalo s Českou zemědělskou univerzitou Praha (dále také ČZU). U čtyř projektových žádostí do Operačního programu výzkum, věda a vzdělávání pro ČZU zajišťovalo CIRI doplnění podkladů v rámci hodnocení formálních záležitostí a požadavků hodnotící komise. V říjnu 2017 byla k projektům vydána rozhodnutí o poskytnutí dotace. Jednalo se o investiční projekty v celkové výši nákladů 1, 121 mld. Kč. Projekty zahrnují stavební práce a pořízení přístrojového, laboratorního a ostatního vybavení, které podporují nové a reakreditované bakalářské, magisterské a doktorské studijní programy a inovace v environmentálním výzkumu. Zároveň se budou tyto investice reflektovat i potřeby trhu práce, potřeby praxe nebo trendy a inovace v environmentálním výzkumu.

Udržitelnost projektů:

CIRI zajišťovalo v roce 2017 udržitelnost u cca 160 projektů, a to z těchto operačních programů: Operační program Vzdělávání pro konkurenceschopnost, Regionální operační program NUTS II Severovýchod, Operační program Životní prostředí, Integrovaný operační program, Operační program Výzkum vývoj pro inovace (dále také „OP VVi“), program Efekt a Operační program Přeshraniční spolupráce Česká republika a Polská republika. Podrobný seznam projektů je uveden dále ve výroční zprávě.



Tvorba inovační značky



Zasedání Rady pro výzkum, vývoj a inovace





Rozvoj obcí a regionů

Napomáháme udržitelnému rozvoji a konkurenceschopnosti Královéhradeckého kraje

V oblasti rozvoje obcí a regionů se Centrum investic, rozvoje a inovací v roli regionální rozvojové agentury podílí na implementaci regionální politiky. Věnuje se strategickému plánování a regionálnímu rozvoji Královéhradeckého kraje, podporuje udržitelný rozvoj a konkurenceschopnost obcí a regionů včetně podpory síťování regionálních klíčových aktérů. Poskytuje ve všech jmenovaných oblastech konzultační služby. Dále v kraji spoluvytváří podmínky pro efektivní čerpání dotací a podporuje absorpční kapacitu regionu. Současně též zajišťuje chod sekretariátů Regionální stálé konference a Paktu zaměstnanosti.

Regionální stálá konference Královéhradeckého kraje v roce 2017

V roce 2017 proběhla v rámci projektu Regionální stálá konference Královéhradeckého kraje, který je financován z Operačního programu Technická pomoc (dále také „OP TP“), řada koordinačních, monitorovacích a plánovacích aktivit posilujících regionální partnerství a připravenost regionálních aktérů čerpat dotace v programovém období EU 2014+ s ohledem na územní dimenzi v kraji. Celkem dvakrát zasedala Regionální stálá konference a uskutečnilo se čtrnáct jednání jejích pracovních skupin. Sekretariát RSK KHK v roce 2017 provedl šetření s cílem identifikovat priority a potřeby regionálních aktérů včetně bariér čerpání a zmapovat tzv. bílá místa neboli témata, jež nejsou podporována žádným dotačním titulem.

Zjištěné poznatky byly použity při tvorbě aktualizace Regionálního akčního plánu KHK. V roce 2017 byla také vydána informační brožura, která představuje činnost Regionální stálé konference. V roce 2017 CIRI ve spolupráci s Královéhradeckým krajem v rámci aktivit RSK KHK pořádalo řadu akcí, z nichž mezi nejvýznamnější lze zařadit regionální workshopy a konferenci s názvem „Příležitosti pro region“.

Pět **regionálních workshopů v každém okrese** pořádalo CIRI v měsíci květnu 2017 ve spolupráci s Královéhradeckým krajem, Krajskou sítí Místních akčních skupin (dále také KS MAS) a Sdružením místních samospráv ČR. Jejich hlavním tématem byl „Rozvoj obcí a regionů Královéhradeckého kraje“. Zástupci obcí a další aktéři místního rozvoje byli seznámeni s aktuálními informacemi v oblastech regionálního rozvoje, strategického plánování a dotačních příležitostí. Téměř stovka účastníků, z níž významnou část tvořili zástupci obcí, byla seznámena s regionálními disparitami v územním rozvoji Královéhradeckého kraje a s rozvojovými prioritami ve vazbě na program rozvoje kraje. Prezentovány byly také dotace EU, ČR či kraje pro obce, města a venkov včetně diskuse nad zaměřením Programu obnovy venkova KHK, ale i aktivita a úspěšnost žadatelů, bariéry čerpání, projektový management a možnosti získávání informací. Součástí každého workshopu bylo představení hostitelské obce.

REGIONÁLNÍ
STÁLÁ KONFERENCE
KRÁLOVÉHRADECKÉHO
KRAJE



Zasedání Regionální stálé konference Královéhradeckého kraje



Workshop pro zástupce obcí



Výroční zpráva Regionální stálé konference

Již čtvrtý ročník celokrajské **konference „Příležitosti pro region“** tentokrát s podtitulem „Co nového po roce 2020?“ uspořádalo CIRI ve spolupráci s Královéhradeckým krajem 11. října 2017. Této konferenci se zúčastnilo téměř 170 účastníků. Úvodní blok patřil příspěvkům zástupců Ministerstva pro místní rozvoj České republiky (dále také MMR). Účastníci byli seznámeni se současným stavem a dalšími možnostmi na poli evropských dotací pro obce do roku 2020, s vývojem debat o budoucnosti politiky soudržnosti po roce 2020, přípravou Strategie regionálního rozvoje ČR 2021+ (dále také SRR), novinkami k národním dotačním titulům v oblasti regionální politiky či výzkumnými projekty a metodikami. V dalším bloku prezentovali regionální partneři příspěvky týkající se priorit regionální politiky Královéhradeckého kraje, potřeb venkova, role místních akčních skupin, analýz potřeb měst a obcí ČR či nabídky služeb pro obce v kraji.

CIRI ve spolupráci s Ministerstvem pro místní rozvoj v červnu a říjnu 2017 zorganizovalo první společná setkání třinácti sekretariátů RSK a odborů krajských úřadů, jež mají ve své gesci regionální rozvoj. V červnu 2017 CIRI ve spolupráci s MMR pořádalo seminář, jehož tématem byl nový zákon o zadávání veřejných zakázek (zákon č. 134/2016 Sb.). Seminář byl určen především zástupcům obcí a měst, jejich příspěvkovým organizacím, obecním a městským úřadům, svazkům obcí, místním akčním skupinám a dalším zástupcům veřejné správy v Královéhradeckém kraji.

Čistá obec, čisté město, čistý kraj

V roce 2017 se CIRI podílelo na realizaci projektu „Čistá obec, čisté město, čistý kraj“, který podporuje správné třídění komunálních odpadů a jejich následné využití v Královéhradeckém kraji. Realizace projektu probíhá od roku 2004 a od jejího počátku je nedílnou součástí projektu podpora zlepšení informovanosti spotřebitelů (občanů), zvýšení jejich aktivní účasti na třídění odpadů, šíření povědomí o recyklaci a využívání

odpadů. Projekt nabízí spousty aktivit pro obce, školy, laickou i odbornou veřejnost. Informační kampaň probíhá pomocí propagace v regionálním i lokálním tisku, na rozhlasových stanicích, prostřednictvím plakátů, informačních letáků a zároveň jsou aktualizovány webové stránky projektu www.cistykraj.cz.

Chytrý region – Královéhradecký kraj

CIRI v roce 2017 pokračovalo v rozvíjení konceptu Chytrého regionu. V květnu proběhl průzkum zaměřený na priority a potřeby měst a obcí Královéhradeckého kraje v oblasti chytrých přístupů a řešení. Navazujícím krokem v rámci podpůrných aktivit byl průzkum mezi poskytovateli chytrých řešení z řad podnikatelské sféry. V říjnu se na půdě Královéhradeckého kraje uskutečnil workshop s názvem "Smart řešení v dopravě", kterého se zúčastnilo více než 50 odborníků a klíčových aktérů na poli zavádění chytrých řešení v oblasti dopravy. Všechny příspěvky byly doprovázeny konstruktivní diskusí nad možnostmi reálného a racionálního uplatnění těchto řešení v našem regionu, neboť téma bude v kontextu dalšího rozvoje regionů České republiky i Evropské unie v následujících letech nade všechnu pochybnost stále aktuálnější.

Za účelem zprostředkování a živé výměny všech informací byl spuštěn webový portál „Chytrý region“ (www.chytryregion.cz), který nabízí inspiraci v rámci všech oblastí, kde mohou chytrá řešení nalézt své uplatnění. Teoretické informace o „smart konceptu“ doplňují konkrétními příklady dobré praxe z Česka i ze světa. Na webu jsou také shromážděny firmy nabízející chytrá řešení a konkrétní chytré produkty a technologie. Současně tento ojedinělý web poskytne dotační rozcestník pro obce a města členěný dle témat, na něž lze získat dotace z evropských, státních či krajských zdrojů. Přidanou hodnotou pro uživatele je registrace projektových záměrů, která jim umožní najít odpovídající finanční zdroj a zároveň bude určitým odrazem absorpční kapacity celého regionu a podpůrným nástrojem k cílené dotační podpoře.



OPŘ ČOČMČK soutěž škol "Třídíme s Nikitou"



Čistá obec
Čisté město
Čistý kraj



Královéhradecký kraj
Chytrý region

Monitoring evropských dotací v KHK 2014–2020, dotační rozcestník včetně analýzy dotací pro obce

CIRI se i v roce 2017 v rámci programového období 2014 – 2020 zabývalo monitorin- gem čerpání evropských dotací v Královéhradeckém kraji a v pravidelných měsíčních intervalech zpracovávalo stručné zprávy z dat monitorovacího systému MS 2014+, na jejichž základě lze sledovat aktivitu a úspěšnost žadatelů o dotaci včetně stavu jednotlivých výzev v rámci operačních programů. V rámci podpory absorpční kapacity byla rovněž provedena analýza dostupných evropských, národních a krajských dotací využitelných pro města a obce. Pro tyto potřeby byl na výše uvedeném webu www.chytryregion.cz vytvořen Rozcestník dotací, kde žadatelé z řad obcí mohou nalézt všechny aktuální výzvy. Dotační tituly jsou v rozcestníku členěny dle jednotlivých témat a podtémat.

Program rozvoje Královéhradeckého kraje 2017–2020

Program rozvoje Královéhradeckého kraje 2017–2020 představuje programový (imple- mentační, akční) dokument, který je nedílnou součástí koncepčního přístupu k rozvoji kraje jako regionu a navazuje na schválenou Strategii rozvoje Královéhradeckého kraje 2014–2020. Program byl zpracováván v první polovině roku 2017. Obsahuje rozpracování strategických cílů strategie do úrovně opatření. Součástí opatření je jejich popis, návrhy aktivit, cílové skupiny, implementující subjekty, dotační zdroje, odpovědnost za realizaci krajských aktivit a vazba na aktuální oborové koncepce Královéhradeckého kraje. Součástí jsou také kapitoly věnované implementaci programu, odpovědnosti za nastavená opatření, finančním zdrojům, monitoringu a následné evaluaci či regio- nální dimenzi s vazbou na dotace.

Zpráva o uplatňování Strategie rozvoje Královéhradeckého kraje

Platná legislativa České republiky (zákon č. 129/2000 Sb. a 298/2015 Sb.) ukládá jed- notlivým krajům vypracování vyhodnocení plnění krajských strategií v polovině progra- mového období EU. V případě Královéhradeckého kraje se současně jedná o polovinu období platnosti základního krajského strategického dokumentu: Strategie rozvoje Královéhradeckého kraje 2014–2020. Proto byla v polovině roku 2017 zpracována evaluační zpráva, které předcházely dílčí analytické vstupy:

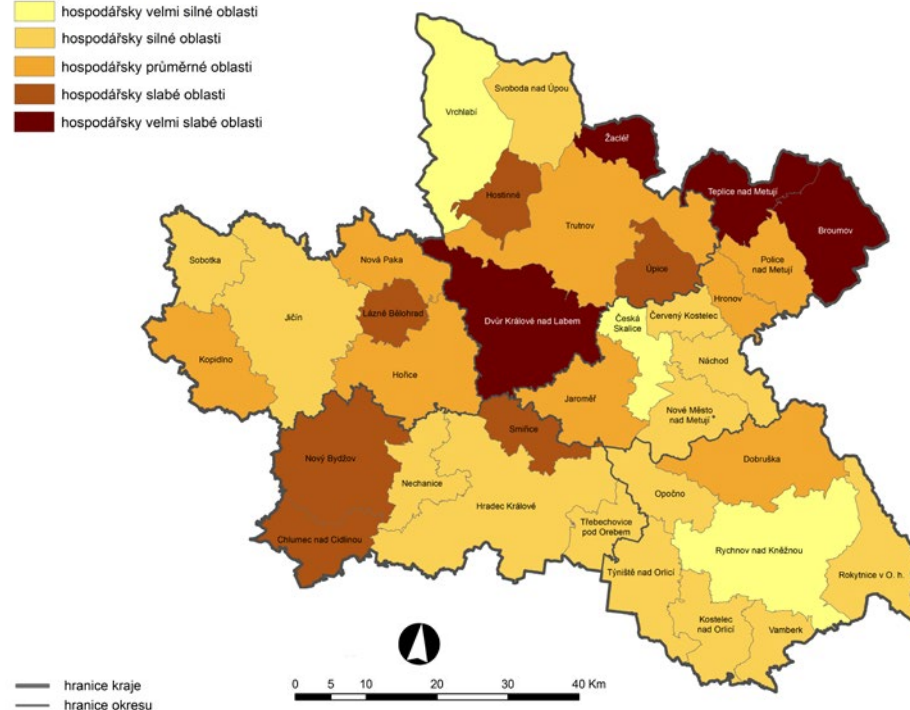
- Vyhodnocení absorpční kapacity KHK na základě Regionální akčního plánu KHK
- Vyhodnocení čerpání evropských a krajských dotací na území KHK 2014–2016
- Vyhodnocení indikátorů vývoje KHK v období 2010–2015 ve srovnání mezi kraji ČR
- Rozbor Programového prohlášení Rady KHK 2016–2020 v kontextu strategické- ho plánování

Vyhodnocení vývoje hospodářsky silných a slabých oblastí Královéhradeckého kraje

Na podzim roku 2017 zpracovalo CIRI Vyhodnocení vývoje hospodářsky silných a sla- bých oblastí Královéhradeckého kraje. Dokument navazuje na vymezení hospodářsky slabých oblastí z roku 2010 a interpretuje tak vývoj území Královéhradeckého kraje za posledních 7 let. Dokument hodnotí, kam se jednotlivé regiony Královéhradeckého kraje posunuly a jaká je jejich současná hospodářská síla ve srovnání s rokem 2010. Hodnocení bylo vytvořeno za použití ukazatelů, které odrážejí hlavní procesy hospo- dářského a společenského vývoje kraje.

Vymezení hospodářsky slabých a silných oblastí

- hospodářsky velmi silné oblasti
- hospodářsky silné oblasti
- hospodářsky průměrné oblasti
- hospodářsky slabé oblasti
- hospodářsky velmi slabé oblasti



Mapa vymezení hospodářsky slabých a silných oblastí

Královéhradecký kraj v mapách

CIRI koncem roku 2017 zpracovalo soubor tematických map Královéhradeckého kraje, jehož součástí je přes 30 mapových listů zaměřených na územní dimenzi, čerpání krajských a evropských dotací a vybrané sociodemografické, ekonomické a environmentální ukazatele až do úrovně jednotlivých obcí. Publikace se bude postupně doplňovat o další neméně zajímavé mapy a poslouží i jako podklad pro pracovní skupiny Regionální stálé konference, například při tvorbě nové Strategie rozvoje Královéhradeckého kraje na období 2021+.

Pakt zaměstnanosti Královéhradeckého kraje

Pro efektivní spolupráci a k propojení strategických aktivit v oblasti trhu práce, zaměstnanosti, vzdělávání a ekonomického rozvoje funguje od roku 2016 v kraji nová platforma: Pakt zaměstnanosti Královéhradeckého kraje. CIRI je jedním ze zakládajících signatářů a zároveň plní roli sekretariátu Paktu zaměstnanosti. V roce 2017 se sešli zástupci všech signatářů a celkem pětkrát proběhlo jednání výkonné rady. Hlavními tématy jsou koordinace společných aktivit v oblasti zaměstnanosti, příprava zpracování společné strategie, koordinace a realizace projektu Zaměstnaný absolvent a příprava nového společného projektu zaměřeného na propojování středních speciálních škol a sociálních podniků.

Na konci roku 2017 byla zahájena příprava nového webového rozhraní „Zaměstnaný region“ (www.zamestnanyregion.cz). Společné webové rozhraní bude užitečným nástrojem pro sdílení informací, k rychlému přenosu znalostí, k efektivní komunikaci,

a také bude prostorem pro spolupráci na vytváření dlouhodobé strategie zaměstnanosti a k efektivnímu rozvoji sociálního podnikání v kraji.

Zaměstnaný absolvent

V roce 2017 byla v rámci Paktu zaměstnanosti Královéhradeckého kraje realizována první etapa projektu Zaměstnaný absolvent, který obdržel dotaci z Operačního programu Zaměstnanost. Jedná se o neinvestiční projekt zaměřený na absolventy středních a vyšších odborných škol z Královéhradeckého kraje. Hlavními aktivitami bylo poradenství a vzdělávání zaměřené na vstup do zaměstnání, zprostředkování praxí u zaměstnavatelů v regionu a odborné praxe. Celkem 68 absolventů absolvovalo poradenské aktivity, které realizoval partner projektu úřad práce. Praxi nastoupilo a ukončilo celkem 57 absolventů u 35 zaměstnavatelů v regionu a bylo jim předáno Osvědčení o absolvování praxe. Realizace projektu bude pokračovat i v roce 2018.

Rozvojové dokumenty obcí a měst

Stejně jako v předchozích letech, také v roce 2017 se CIRI zabývalo zpracováním rozvojových plánů obcí, měst či regionů na území Královéhradeckého kraje. V roce 2017 byly dokončeny dva strategické dokumenty. Rozvojový plán obce **Roudnice** byl schválen v červnu 2017. Druhým strategickým dokumentem byl Strategický plán rozvoje **Mikroregionu Třebechovicko** do roku 2020. Při zpracování strategických rozvojových dokumentů vychází oddělení rozvoje a inovací ze svých dlouholetých bohatých zkušeností i z obecně uznávaných metodik tvorby těchto dokumentů s důrazem na zapojení všech klíčových aktérů rozvoje v daném území, ale i široké veřejnosti.



Titulní strana publikace Královéhradecký kraj v mapách



Setkání účastníků projektu Zaměstnaný absolvent



Pakt zaměstnanosti
Královéhradeckého
kraje



Podnikání, výzkum a inovace

Rozvíjíme výzkumný a inovační systém Královéhradeckého kraje

Ve spolupráci s krajskou **Radou pro výzkum, vývoj a inovace** se CIRI zaměřuje na komplexní rozvoj regionálního výzkumného a inovačního systému pomocí vzájemně provázaných aktivit. Přípravuje jak základní krajské dokumenty pro tyto oblasti, tak dílčí analýzy a studie. Probíhá průběžné mapování dění a vývoje v regionu a dále aktivity zacílené na propojení výzkumné sféry s podniky, vzdělávacími institucemi a dalšími podpůrnými subjekty. Ve spolupráci s klíčovými partnery je rozvíjen informační rozcestník www.proinovace.cz. CIRI se soustředí na rozvoj podnikání včetně podnikání sociálního. Snaží se propagovat inovační a výzkumné úspěchy z Královéhradeckého kraje formou regionální inovační značky.

Sociální podnikání

Regionální centrum podpory sociálního podnikání funguje při CIRI již od roku 2015. Během této doby sehrálo významnou roli zejména v popularizaci a zvyšování informovanosti o sociálním podnikání. V průběhu roku 2017 proběhlo na tuto tematiku množství seminářů, ale také vzdělávací modul nebo exkurze. Průběžně také probíhaly i individuální konzultace, kdy odborní konzultanti z CIRI poskytovali cenné informace týkající se podpory sociálního podnikání v rámci operačních programů. V dubnu se v Kongresovém centru Aldis konal 1. Veletrh sociálního podnikání

v Hradci Králové, který svým obsahem postihl větší šíři oblastí dotýkajících se tématu sociálního podnikání. Zde byl také poprvé představen katalog Nabídka sociálních podniků v Královéhradeckém kraji, jehož cílem je pomoci sociálním podnikům dostat se do povědomí možným odběratelům jejich zboží a služeb. Bezmála stovka účastníků mohla v rámci doprovodného programu veletrhu navštívit stánky vybraných sociálních podniků a prohlédnout si, případně i ochutnat výrobky z jejich produkce.

Podpora výzkumu a inovací - Smart akcelerátor Královéhradeckého kraje

Projekt sestává ze vzájemně provázaných aktivit z oblasti poradenství, mapování, vzdělávání, marketingu a propojování regionálních klíčových hráčů ve výzkumu a inovacích. Byly provedeny další analýzy dat výzkumu, vývoje a inovací a ve spolupráci s Technologickou agenturou ČR započalo terénní šetření mezi inovačními firmami. V roce 2017 několik domácích i zahraničních odborných vzdělávacích zaměřených na zvyšování kvalifikace členů realizačního týmu projektu a některých pracovníků realizujících strategické intervence přispívající k naplnění RIS3 strategie Královéhradeckého kraje.

Aktivita Propagace pokračovala v přípravě regionální inovační značky participativní metodou (workshopy, ustanovení platformy, adcepty, dotazníkové šetření). Připravit



Veletrh Sociální podnikání



Veletrh Sociální podnikání



Regionální centrum podpory sociálního podnikání

a aktualizovat akční plán krajské RIS3 strategie a identifikovat strategické intervence bylo úkolem Základního týmu. Tato klíčová aktivita zajišťovala také poradenství při přípravě projektových záměrů s důrazem na posílení progresivních oborů v kraji a vytvoření vhodných podmínek pro efektivní spolupráci výzkumných organizací s aplikační sférou. Proběhla dvě zasedání Rady pro výzkum, vývoj a inovace Královéhradeckého kraje a jedno setkání Krajských inovačních platforem. Dále byl spuštěn dotační program na podporu přípravy RIS3 strategických intervencí veřejnoprávních organizací.

V září 2017 uspořádal Královéhradecký kraj a CIRI setkání RIS3 týmů, které se pravidelně koná v jednom z krajů ČR. Díky těmto setkáním mají týmy příležitost sdílet zkušenosti při realizaci svých projektů a zároveň konzultovat aktuální potřeby se zástupci Ministerstva školství, mládeže a tělovýchovy či Úřadu vlády.

Z hlediska administrace a organizace chodu projektu došlo v roce 2017 ke zpracování dvou zpráv o realizaci a žádosti o platbu, ale také řízení rizik projektu, zpracování žádostí o změnu nebo zajištění správné evidence účetních dokladů dle pravidel OP VVV.

Platforma investic, rozvoje a inovací Královéhradeckého kraje

Webová stránka www.proinovace.cz byla naplňována aktualitami, pozvánkami na akce v rámci sdíleného kalendáře; pokračovalo naplňování kompetenční mapy. Ve spolupráci s Královéhradeckým krajem a regionální pobočkou Agentury CzechInvest pro Královéhradecký kraj, uspořádalo CIRI v květnu 2017 konferenci s názvem „Forum výzkumu a inovací“, jejímž cílem bylo ukázat příklady úspěšné výzkumné kooperace

vysokých škol a firem v regionu v návaznosti na domény RIS3 strategie a prezentovat dotační možnosti Technologické agentury ČR a mezinárodního programu Horizont 2020.

RegioTex - Evropská textilní iniciativa

V roce 2017 se členové shodli na několika společných prioritách (Udržitelnost, Průmysl 4.0, Produktová diverzifikace, Design a kreativita), které budou společně prosazovat a v rámci kterých budou vyhledávány příležitosti pro spolupráci. CIRI se účastnilo několika zasedání řídicího výboru a pracovní skupiny. 8. - 9. 11. 2017 proběhla v Hradci Králové mezinárodní konference s názvem „Textilie pro budoucnost – budoucnost pro textil“. Hlavním cílem bylo seznámit široký okruh textilních firem i uživatelů textilií v tradičních i nových oborech o aktualitách v inovační nabídce firem a výzkumných institucí i o možnostech, které nově vznikající směr koordinované podpory inovací přes regionální úroveň nabízí. Akci pořádala Česká technologická platforma pro textil ve spolupráci s Královéhradeckým krajem, Centrem investic, rozvoje a inovací a Spolkem textilních chemiků a koloristů.

Koordinace ITI Hradecko – pardubické aglomerace

CIRI koordinovalo v roce 2017 zasedání pracovních skupin ITI zaměřených na vzdělávání, památky, výzkum a inovace. Probíhalo připomínkování projektových záměrů a monitorovacích zpráv do IROP, OP VVV a OP PIK, nastavování a příprava hodnocení výzev nositele ITI v programech předaplikační výzkum, dlouhodobá mezisektorová spolupráce, služby infrastruktury, školící střediska, potenciál, aplikace, inovace a ne-movitosti.



Platforma investic
rozvoje a inovací
Královéhradeckého kraje

RegioTex
SMART REGIONAL INVESTMENT IN TEXTILE INNOVATION



Průmyslové zóny

Vytváříme podmínky pro rozvoj podnikání a investic v Královéhradeckém kraji

CIRI se v roce 2017, stejně jako v předchozích letech, podílelo na přípravě a realizaci projektů průmyslových zón v Královéhradeckém kraji s cílem zvýšit místní regionální rozvoj pro účely hospodářského růstu, pracovních příležitostí, soudržnosti a konkurenceschopnosti regionu. Podpora vyvolaných investic je vždy předmětem příslušných vládních usnesení, kde je určena výše podpory a parametry pro jejich realizaci. Správcem programu je stanoveno Ministerstvo průmyslu a obchodu prostřednictvím agentury CzechInvest na základě Programu na podporu podnikatelských nemovitostí a infrastruktury (dále také „PPNI“) a jeho podprogramu Příprava a rozvoj průmyslových zón.

Mezi hlavní přínosy podpory průmyslových zón lze zařadit zejména technologický rozvoj, nová pracovní místa pro kvalifikovanou pracovní sílu, nová pracovní místa pro méně kvalifikovanou pracovní sílu, podpora exportu, poptávková stimulace malého a středního podnikání, podpora neziskových aktivit, snížení sociálních transferů.

Strategické průmyslové zóny v Královéhradeckém kraji jsou připravovány a realizovány v rámci PPNI na základě jednotlivých Usnesení vlády ČR. Aktuální jsou v současné době dva projekty, a to projekt s názvem „**Rozšíření průmyslové zóny Vrchlabí – jih, regionální infrastruktura**“ (dále také „**Rozšíření průmyslové zóny Vrchlabí**“) a **projekt „Rozšíření strategické průmyslové zóny Solnice – Kvasiny a zlepšení veřejné infrastruktury v Královéhradeckém regionu“** (dále také „Rozšíření průmyslové zóny Solnice-Kvasiny“). V případě obou projektů, resp. průmyslových zón (Vrchlabí a Solnice-Kvasiny) se CIRI podílelo na přípravě příslušných usnesení vlády, vypracování podkladů pro registraci projektů, zajištění a koordinaci vypracování projektové dokumentace, podání žádosti o rozhodnutí o poskytnutí dotace, a především zajištění realizace jednotlivých akcí. Během procesu probíhá zejména průběžná administrace projektů a financování, žádosti o uvolňování dotací.

Realizací všech akcí v jednotlivých projektech dochází k výraznému zlepšení dopravní infrastruktury, technickoingenýrské infrastruktury, občanské vybavenosti, k posílení bytové situace a podpory školství a zdravotnictví v Královéhradeckém kraji, vrchlabském a rychnovském regionu a tím i k podpoře další ekonomické aktivity v regionu.

Rozšíření průmyslové zóny Vrchlabí

Předmětem projektu je realizace akcí v rámci průmyslové zóny Vrchlabí. Tento projekt je financován z PPNI z prostředků státního rozpočtu na základě Usnesení vlády České republiky č. 547 ze dne 19. července 2012 a Usnesení vlády České republiky č. 824 ze dne 30. října 2013. Celková státní dotace pro průmyslovou zónu Vrchlabí stanovena v maximální výši 551 mil. Kč, z toho 401 mil. Kč pro Královéhradecký kraj a 150 mil. Kč pro město Vrchlabí. Finančně je projekt hrazen ze 75 % prostřednictvím státní dotace a z 25 % z vlastních prostředků Královéhradeckého kraje.

Projekt je rozdělen do dvou etap, které na sebe navazují. Část akcí zasahuje do Libereckého kraje, s nímž je uzavřena smlouva o spolufinancování. Jedna akce je rekonstrukce silnice I. třídy.

V rámci **I. etapy** jsou realizovány celkem čtyři akce. Již v předchozích obdobích došlo k rekonstrukci III/2953 Dolní Branná – Kunčice, II/293 Studenec – Horka, II/293. V roce 2017 pak byla dokončena rekonstrukce silnice II/295 Studenec pošta – Dolní Branná. U rekonstrukce silnice I/14 Vrchlabí, Nerudova – Nádražní došlo v roce 2017 k vyřešení dokončení stavebních prací, které byly přerušeny z důvodu úpadku původního zhotovitele, přičemž dokončení stavby se předpokládá v roce 2018. Celkem



Zrekonstruovaná silnice Dolní Branná – Vrchlabí

bylo zrekonstruováno 14,5 km silnic a vybudován nový unikátní most s kruhovou křižovatkou ve Vrchlabí na silnici I/14. Celkové náklady se vyšplhaly na 326,7 mil. Kč, přičemž z toho státní dotace činila 267,4 mil. Kč.

V rámci **II. etapy** jsou realizovány rovněž čtyři akce. Jedná se o rekonstrukce silnic II/325 Hostinné – průtah, II/325 Hostinné – KRPA, II/295 Dolní Branná – MOK I/14 (dokončena 2017) a Příjezdová komunikace do průmyslové zóny ulicí Dělnická. Celkové náklady akce činí 50 mil. Kč. V roce 2017 zprovozněn 1. úsek, dokončení stavby je plánováno v roce 2018. Celková rekonstrukce zahrnuje 9,3 km silnic, náklady 139 mil. Kč, z toho 104 mil. Kč státní dotace.

Rozšíření průmyslové zóny Solnice – Kvasiny

V roce 2014 bylo rozhodnuto o další rozsáhlé investici společnosti ŠKODA AUTO, a. s., tedy rozšíření výrobního závodu v Kvasinách. V původních plánech společnost ŠKODA AUTO, a. s. předpokládala vytvoření 1300 pracovních míst u sebe a svých dodavatelů v rámci své investice a svého areálu, a dalších 400 míst očekává zejména u dodavatelů, kteří se ve stejné době budou lokalizovat v souvislosti s touto investicí v již existujících zónách v bezprostředním okolí (průmyslová zóna Solnice a Lipovka). Minimální výše investice ŠKODA AUTO, a. s. byla stanovena na 7,2 mld. Kč. Časový horizont investice a zvýšení počtu zaměstnanců byl do roku 2017. Na základě těchto podkladů bylo schváleno Usnesení vlády ČR č. 97 ze dne 9. 2. 2015 k návrhu zabezpečení investiční přípravy tohoto projektu.

Cílem projektu je jednak vybudování navazující průmyslové zóny, kde kraj plánuje vytvořit rezervní prostor pro další potencionální investory v oblasti zpracovatelského průmyslu. Tato průmyslová zóna je plánována v rozsahu cca 52 ha, z toho cca 40 ha je určeno k dalším investicím do výroby.

Dalším cílem je právě podpora regionu jako takového. Především rozvoj dopravní infrastruktury představuje zásadní předpoklad nejen úspěšné investice, ale i pozitivního rozvoje celého regionu.

Projekt je rozdělen dle zdrojů financování a priorit do několika skupin, celkový rozsah investic do regionu byl plánován ve výši 3 mld. Kč. Expanzivní rozvoj závodu ŠKODA AUTO, a. s. v Kvasinách v roce 2016 zasáhl do regionu rychleji, a proto byly v 2. polovině roku zahájeny přípravné práce na aktualizaci vládního usnesení tak, aby pomohl vyřešit regionální dopady v oblasti dopravy, bezpečnosti a bydlení. CIRI se, ve spolupráci s Královéhradeckým krajem, intenzivně podílelo na přípravě aktualizace usnesení vlády. Nové usnesení vlády bylo pod č. 469 bylo schváleno dne 21. 6. 2017. Celková hodnota investic do regionu se navýšila na částku cca 6 mld. Kč, z toho 5,5 mld. Kč činila státní dotace.

CIRI se, stejně jako v předchozích letech, podílelo na realizaci akcí, u nichž je investorem Královéhradecký kraj. Jedná se zejména o rozvoj centrální zóny, projekty v oblasti dopravní infrastruktury, investiční akce v oblasti školství, reprezentované modernizací Vyšší odborné školy a střední průmyslové školy Rychnov nad Kněžnou (dále také „VOŠ a SPŠ Rychnov nad Kněžnou“), a rovněž v oblasti zdravotnictví, kde byla předmětem příprava rekonstrukce dostavba nemocnice v Rychnově nad Kněžnou. CIRI se v roce 2017 podílelo na tvorbě koncepce bydlení v zóně Solnice-Kvasiny.

Rozvoj centrální zóny

V rámci tohoto projektu se CIRI i v roce 2017 podílelo na přípravě vlastní zóny pro budoucí investory o rozloze cca 40 ha v části Solnice – jih a Kvasiny – sever. V roce 2017 schválena registrace akce na výkupy pozemků v celkové výši 180 mil. Kč. První část výkupu pozemků pro realizaci této průmyslové zóny byla zahájena koncem roku 2017.

V roce 2017 byly rovněž zahájeny práce na zpracování projektové dokumentace této centrální zóny včetně nové přístupové komunikace ze silnice I/14, a to v koordinaci s Ředitelstvím silnic a dálnic (dále také „ŘSD“) a Správou železniční a dopravní cesty (zejména v souvislosti s mimoúrovňovým křížením železniční trati).

- Projekty dopravní infrastruktury

V roce 2017 bylo realizováno zadávací řízení na výběr zhotovitele stavebních prací projektu „**Rekonstrukce vozovky III/30821 (Spy - Nové Město nad Metují (Krčín))**“. Celkové náklady projektu jsou ve výši cca 65 mil. Kč. S ohledem na skutečnost, že výsledek zadávacího řízení byl jedním z neúspěšných uchazečů napaden u Úřadu pro ochranu hospodářské soutěže, předpokládá se realizace akce až v roce 2018. V roce 2017 probíhala složitá jednání při výkupu pozemků na realizace akce „**Přeložka komunikace II/298 (směr PZ Opočno)**“, přičemž zahájení realizace se předpokládá v roce 2018 s odhadovanými náklady 147 mil. Kč. Prostředky na obě zmíněné akce jsou poskytnuty Ministerstvem průmyslu a obchodu v rámci Programu na podporu podnikatelských nemovitostí a infrastruktury ve výši 75 % z celkových nákladů. Královéhradecký kraj se podílí zbylými 25 %.

Dále se CIRI v roce 2017 podílelo na realizaci následujících dílčích projektech dopravní infrastruktury (silnic).

Do realizace celého komplexního projektu je formou stoprocentní dotace zapojen i Statní fond dopravní infrastruktury, který se podílí na níže uvedených dílčích projektech.

- Projekt „**I/14 Solnice – obchvat**“ – V roce 2017 probíhaly projektové práce, přičemž došlo k rozšíření díla o nové řešení kruhové křižovatky a napojení obchvatu. Byla zadána aktualizace investičního záměru (dále IZ) a hodnocení ekonomické efektivnosti projektu (dále HEEP) ke schválení Centrální komisí Ministerstva

dopravy a současně byla podána žádost o vydání územního rozhodnutí. Akce realizována ve spolupráci s ŘSD. Předpokládané náklady jsou ve výši 464 mil. Kč.

- Projekt „**II/321 Černíkovice - Domašín, obchvat**“ – Také na této akci probíhaly v roce 2017 projektové práce. Byly zahájeny výkupy pozemků a podána žádost o územní rozhodnutí. Náklady na realizaci tohoto projektu jsou předpokládány ve výši 135 mil. Kč.
- Projekt „**Obchvat obce Častolovice (odklonění silnice II/318, napojení na komunikaci v k. ú. Libel)**“ – V roce 2017 bylo zejména jednáno o vedení obchvatu v návaznosti na připravovaný obchvat měst Častolovice a Kostelec nad Orlicí (silnice I/11). Zároveň byla zahájena příprava na zpracování investičního záměru. Předpokládané náklady na realizaci akce jsou ve výši 340 mil. Kč.
- Projekt „**Komunikace III. třídy PZ Solnice – PZ Lipovka, vč. napojení žst. Lipovka**“ – Jedná se o další investiční akci podporující zlepšení dopravní infrastruktury v regionu. V roce 2017 se CIRI podílelo na jednáních se SŽDC, a to z důvodu koordinace s akcí SŽDC s názvem „Zvýšení kapacity železniční trati Týniště – Častolovice – Solnice 4. část“. Rovněž bylo spolupracováno s ŘSD, z důvodu napojení předmětné komunikace na budoucí obchvat Rychnova nad Kněžnou (silnice I/14). V prosinci 2017 bylo zahájeno výběrové řízení na zpracování investičního záměru a HEEP. Náklady realizaci této akce se předpokládají ve výši 180 mil. Kč.

Z důvodu posouzení dopravní situace na I/14 v úseku Rychnov nad Kněžnou – Solnice byla v roce 2017 zpracována Dopravní studie na posouzení stávající silniční sítě – Dopady rozvoje PZ Solnice – Kvasiny na dopravní síť. V srpnu 2017 byla Radou Královéhradeckého kraje ustanovena Dopravní komise při Strategické komisi MPO, složená ze zástupců Královéhradeckého kraje, CIRI, Ministerstva dopravy,

Ministerstva průmyslu a obchodu, Státního fondu dopravní infrastruktury, Správy železniční a dopravní cesty, společnosti ŠKODA AUTO a.s. a agentury Centralinvest.

Modernizace VOŠ a SPŠ Rychnov nad Kněžnou

V roce 2017 byla dokončena realizace I. etapy v celkovém objemu 80,3 mil. Kč (z toho 71,8 mil. Kč státní dotace). Předmětem byla rekonstrukce stávajících objektů školy v areálu „U Stadionu“, která spočívala v rozsáhlých stavebních úpravách vnitřních i venkovních prostorů, včetně přístaveb objektů motorové brzdy a skladu hořlavých kapalin. Uvnitř objektu byly ve většině místností vybourány skladby stávajících podlah a nahrazeny novými, splňující aktuální parametry z hlediska tepelně technických vlastností a bezpečnostní předpisy. Nově byly provedeny kompletní rozvody elektroinstalace, vytápění, kanalizace, vodovodu, stlačeného vzduchu a technických plynů. Nové omítky byly opatřeny omyvatelnými nátěry a v některých místnostech antickými zeminami, které opticky zpříjemní uživatelské prostředí. Na celém objektu byly dále vyměněny okna a dveře, včetně vstupní hliníkové sestavy a sekčních vrat do dílen, byla provedena nová střešní krytina a objekt byl zateplen. Ve vstupní hale byly instalovány dva turnikety umožňující snazší kontrolu vstupu jednotlivých žáků a jejich identifikaci pomocí přístupových čipů.

Součástí rekonstrukce byla i částečná výměna stávajících strojů a technologie sloužící pro výuku, jejíž finanční náročnost odpovídala téměř 29 mil. Kč bez DPH. Byly dodány špičkové technologie vystřihovacího a ohraňovacího lisu, pístový zvedák automobilů, zkušebna výkonu pro vozidla, zouvačka a vyvažovačka, dílny byly vybaveny novými soustruhy, frézami, sloupovými vrtáčkami, bruskami, ohýbačkami, strojními nůžkami a pracovními stoly, kovárna byla doplněna o novou výheň. Rozsah díla a kvalita provedených prací nepochybně vytvořily nadstandardní uživatelské prostředí pro výuku, kde je možno využít nejmodernějších technologií a tím se připravit na budoucí profesní dráhu.



Dopravní komise



VOŠ a SPŠ Rychnov nad Kněžnou



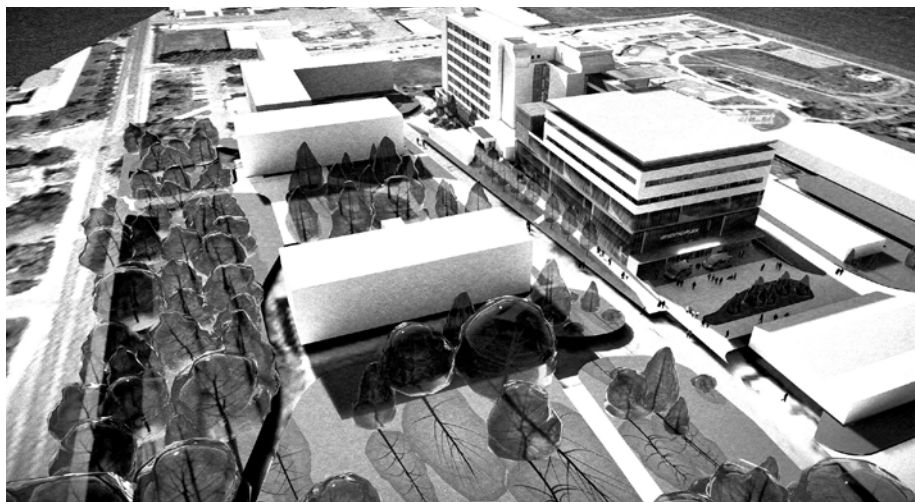
VOŠ a SPŠ Rychnov nad Kněžnou

Zároveň CIRI v roce 2017 připravovalo II. etapu realizace rekonstrukce areálu „Na Jamách“, kde předpokládají náklady ve výši 89 mil. Kč s dotací 73,8 mil. Kč. Realizace této etapy se předpokládá v letech 2018 – 2019.

Rekonstrukce a přístavba nemocnice Rychnov nad Kněžnou

CIRI se v roce 2017 aktivně podílelo, ve spolupráci s Královéhradeckým krajem, se zástupci Nemocnice v Rychnově nad Kněžnou a Zdravotnickým holdingem, a. s. na realizaci projektu „Rekonstrukce a přístavba nemocnice v Rychnově nad Kněžnou“, u něhož jsou předpokládány náklady ve výši 380 mil. Kč, z čehož státní dotace činí 300 mil. Kč. V roce 2017 byla zpracována projektová dokumentace investičního záměru.

Projekt je realizován zejména z důvodu, že stávající prostory akutní zdravotní péče Nemocnice v Rychnově nad Kněžnou jsou morálně a fyzicky přestárle. Realizace nových centrálních operačních sálů, ARO a jednotky JIP je nezbytná, je vyvolána nejen technickým stavem těchto prostorů, ale i potřebou optimalizace kapacit, vytvoření nových přímých vazeb s minimalizací vzdáleností mezi jednotlivými provozovny i růstem počtu zaměstnanců v regionu s dynamickým rozvojem závodu společnosti ŠKODA AUTO a.s., strategické průmyslové zóny i ostatních průmyslových subjektů v této lokalitě.



Titulní strana Studie bydlení

Vzhledem ke struktuře zaměstnanců v regionu narůstá podíl akutní a urgentní medicíny s vazbou na operační zákroky.

V souvislosti s výše opsanými projekty se CIRI podílelo v roce 2017 ještě na dvou strategických dokumentech.

Studie bydlení Solnice – Kvasiny

V roce 2017 v návaznosti na Studii rozvoje průmyslové zóny Solnice-Kvasiny – Rychnov nad Kněžnou zpracovalo CIRI zpracovalo dokument, který je základním východním materiálem pro nastavení nástrojů pro podporu bydlení a stabilizaci pracovní síly na Rychnovsku v návaznosti na rozvoj průmyslové zóny Solnice-Kvasiny-Rychnov nad Kněžnou. Základní metoda tvorby dokumentu spočívala v syntetickém zpracování všech dostupných relevantních pokladů, řešerší a konzultaci s odborníky na marketingové strategie. Na základě analýzy dostupných dat a podkladů byly navrženy hlavní doporučení, a to jednak z pohledu komplexního regionálního rozvoje a z pohledu územního rozvoje, tak také z pohledu institucionální a finančního zajištění potřeb pro území.



Titulní strana Studie bydlení Solnice - Kvasiny



Veřejné zakázky a centrální nákupy

Poskytujeme podpůrné služby v oblasti veřejných zakázek a realizujeme centrální nákupy pro Královéhradecký kraj a jeho organizace

CIRI provádí centrální nákupy pro Královéhradecký kraj, jakož i organizace zřizované nebo založené Královéhradeckým krajem. Jedná se o domovy důchodců, ústavy sociální péče, střední a speciální školy, muzea a galerie, hvězdárny, vědeckou knihovnu, nemocnice, léčebny dlouhodobě nemocných a zdravotnickou záchrannou službu. Oddělení rovněž administruje veřejné zakázky, zejména pro zadavatele Královéhradecký kraj, případně přímo pro jeho organizace. Jedná se o celý cyklus veřejné zakázky včetně souvisejících administrativních úkonů. Podílí se na konzultaci a přípravě zadávací dokumentace k veřejným zakázkám. Poskytuje podporu ostatním organizacím v oblasti veřejných zakázek a centrálně nakupovaných komodit. Zabývá se správou elektronického nástroje profilů zadavatele všech organizací kraje (systém E-ZAK na adrese <https://zakazky.cenakhk.cz>) a školí ostatní organizace kraje na ovládání tohoto elektronického nástroje. Centrálními nákupy je kumulací poptávky organizací do jedné veřejné zakázky zajištěna výhodnější nákupní cena, výhodnější smlouva a dochází ke snížení procesních úkonů v jednotlivých organizacích.

Centrální nákup energií

Královéhradeckému kraji se v roce 2017 dařilo úspěšně nakoupit na komoditní burze v Kladně elektrickou energii a plyn pro všechny své organizace formou centrálního nákupu. Už popáté připravilo a realizovalo CIRI burzovní obchod a znovu kraj výrazně ušetřil. Za elektřinu a plyn zaplatí kraj a jeho organizace v příštích dvou letech oproti stávajícím cenám o 28 miliónů korun méně.

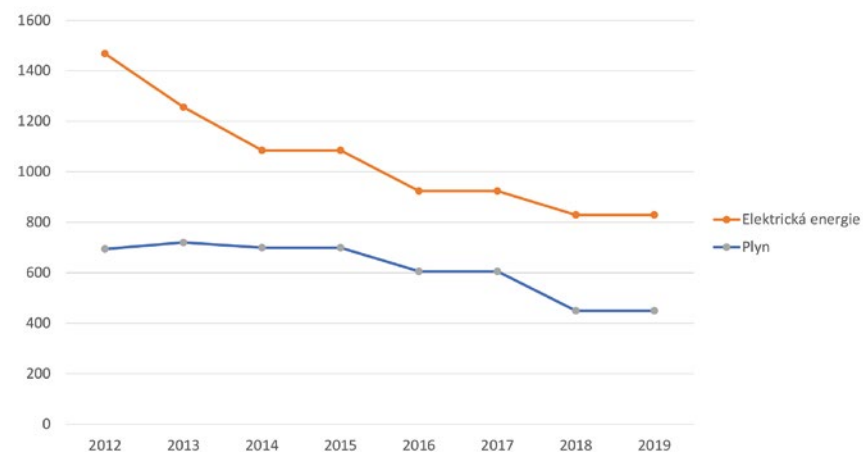
Nákup proběhl na období dvou let 2018 – 2019. Dodávky elektrické energie využívá 127 organizací zřizovaných nebo založených Královéhradeckým krajem. Zemní plyn je dodáván do 97 krajských organizací.

Centrum investic, rozvoje a inovací provedlo v průběhu první poloviny roku 2017 důkladnou analýzu nákladů na elektrickou energii a zemní plyn za rok 2016 ve všech odběrných místech zadavatele. Celkem se jednalo o 259 odběrných míst pro nákup plynu a 470 odběrných míst pro nákup elektřiny. Tyto analýzy pak sloužily jako podklad pro vlastní burzovní obchod, který proběhl v červnu 2017. Během aukce na dodávky elektřiny v napěťové hladině nízkého napětí byla vyvolávací cena 900 Kč/MWh v průběhu vlastní aukce snížena celkem 31krát, až na cenu 829 Kč/MWh a v napěťové hladině

vysokého napětí pak byla snížena 14krát, z vyvolávací ceny 890 Kč/MWh až na cenu 835 Kč/MWh. Obchodovaný objem v hladině nízkého napětí byl 32 536 MWh a vysokého napětí 34 836 MWh. Následně proběhly aukce na dodávky zemního plynu pro odběr do 630 MWh (plyn – v režimu maloodběr), kde byla vyvolávací cena 500 Kč/MWh v průběhu vlastní aukce snížena celkem 25krát, až na cenu 449 Kč/MWh s objemem komodity 65 576 MWh, pro odběr nad 630 MWh (plyn – v režimu velkoodběr) pak byla cena snížena 37krát, až na cenu 439 Kč/MWh s obchodovaným objemem 75 567 MWh.

Centrální nákup kancelářských potřeb

Na podzim 2017 CIRI realizovalo centrální nákup kancelářských potřeb pro samotné CIRI a 24 organizací KHK ze sociální oblasti. Jednalo se o první veřejnou zakázku, u které byly nabídky podány a hodnoceny výhradně v elektronické podobě na profilu zadavatele v elektronickém nástroji E-ZAK. V průběhu přípravy veřejné zakázky byly za tyto organizace analyzovány nákupy kancelářských potřeb za předchozí období



Vývoj silové složky ceny energií krajských organizací v Kč/MWh

roku 2016. Jednalo se o 2 640 položek v celkové hodnotě 1 193 696 Kč bez DPH od 34 dodavatelů. Z nich pak bylo vybráno 185 položek, které tvořily největší objem, byly nejčastěji zastoupené v dílčích nákupech a nakupovaly se ve všech dotčených organizacích. Tyto položky pak posloužily jako spotřební koš pro hodnocení veřejné zakázky.

Veřejná zakázka byla rozdělena na dvě části - kancelářské potřeby včetně náhradního plnění a kancelářské potřeby bez náhradního plnění. V každé části bylo osloveno 16 dodavatelů. Do každé části byly podány 3 nabídky. Výsledkem bylo uzavření rámcové dohody na rok 2018 pro každou část samostatně. Vítězné nabídky vykazují výrazné úspory oproti předpokládané hodnotě vycházející z analyzovaných minulých nákupů. V části s náhradním plněním dosahuje úspora 43 %, pro část bez náhradního plnění bylo dosaženo úspory ve výši 48 % z původních cen.

Centrální nákup tiskáren a multifunkcí

V roce 2017 CIRI navázalo na zrušený tendr centrálního nákupu tiskového prostředí, který v roce 2016 zrušil Úřad pro ochranu hospodářské soutěže na základě podnětu neúspěšného uchazeče. Proto CIRI přistoupilo ke zrevidování celé zadávací dokumentaci, konzultovalo podmínky s odborníky v oboru a komunikovalo s krajskými organizacemi, aby došlo ke zpřesnění jejich požadavků a potřeb. Výsledkem je výrazně zjednodušená centrální veřejná zakázka pro 25 krajských organizací, v níž je předmětem pronájem 122 tiskáren nebo multifunkcí z osmi kategorií, po dobu 4 let, včetně zajištění dodávek tonerů, spotřebního materiálu a servisu. Hodnotícím kritériem jsou celkové náklady na životní cyklus zařízení (TCO), protože vlastní náklad na pořízení tiskárny je pouze zlomkem následných nákladů na jejich provoz. Veřejná zakázka bude vyhlášena na počátku roku 2018.

Elektronický nástroj EZAK a profily zadavatelů

Centrum investic, rozvoje a inovací ve své správě elektronický nástroj E-ZAK, který slouží jako profil zadavatele veřejných zakázek, je certifikován v souladu s vyhláškou a umožňuje postupy zadávacích řízení podle zákona o zadávání veřejných zakázek. Jedná se o multiprofil zadavatele, kde ve stejném prostředí sdílejí funkcionalitu všechny organizace Královéhradeckého kraje, a nachází se na adrese <https://zakazky.cenakhk.cz>. Zde se zveřejňují výběrová řízení, doplnění na základě dotazů uchazečů, výsledky veřejných zakázek, smlouvy i skutečně uhrazené ceny. Plně elektronická komunikace mezi zadavatelem a dodavateli, včetně příjmu nabídek, bude podle zákona povinná od 18. 10. 2018.

V roce 2017 CIRI zrealizovalo odborná školení na ovládání elektronického nástroje pro příspěvkové organizace ve 4 úrovních. Jednalo se o výuku základního ovládání

E-ZAKU pro veřejné zakázky malého rozsahu. Pro pokročilé CIRI připravilo praktický nácvik administrace veřejné zakázky s uveřejněním výzvy, s elektronickou komunikací s dodavateli, hodnocení zakázky elektronicky, rámcovou dohodu, zakázku na části a pro několik zájemců i realizaci elektronické aukce. Celkem se těchto odborných školení zúčastnilo 58 pracovníků z krajských organizací.

V závěru roku 2017 CIRI provedlo kontrolu stavu profilů zadavatele všech krajských organizací, zejména pak povinnou provázanost profilu zadavatele a věstníku veřejných zakázek. Po této kontrole bylo třeba do věstníku zapsat 4 organizace a přenastavit jejich profil zadavatele.

V roce 2017 CIRI v rámci správy elektronického nástroje E-ZAK odpovídalo na 69 technických dotazů a požadavků uchazečů veřejných zakázek.

Administrace veřejných zakázek

V rámci své činnosti CIRI konzultuje a připravuje se zadavateli, kterými jsou Královéhradecký kraj nebo jeho organizace, zadávací dokumentaci, zpracování vysvětlení dokumentace, příjem nabídek, podklady pro jednání hodnotící komise vč. organizace jednání, všechny protokoly dle zákona, podklady pro rozhodnutí o výsledku veřejné zakázky, odeslání příslušných rozhodnutí i organizační zajištění podpisu smlouvy. V roce 2017 CIRI administrovalo celkem 119 veřejných zakázek, z toho 21 přímo pro organizace kraje. Celková předpokládaná hodnota těchto zakázek byla 708 362 697 Kč bez DPH.



Školení ovládání profilu zadavatele E-ZAK

ZPRÁVA O VÝSLEDKÁCH HOSPODAŘENÍ ZA ROK 2017

A. Plnění úkolů v personální oblasti

Pro rok 2017 byl schválený průměrný přepočtený počet zaměstnanců ve výši 49 zaměstnanců dodržen. Počet zaměstnanců byl schválen usnesením Rady KHK č. RK/37/1801/2015.

Ke dni 31. 12. 2017 bylo v organizaci zaměstnáno 48 zaměstnanců na základě pracovní smlouvy a 1 zaměstnanec na základě jmenování.

Organizace zaměstnávala k 31. 12. 2017 jednu osobu se ZPS (změněná pracovní schopnost).

Zaměstnancům je stanovena měsíční smluvní mzda. Po ukončení zkušební doby jim obvykle bývá přiznáno osobní ohodnocení.

B. Plnění úkolů v oblasti hospodaření

1. Výnosy organizace

Výnosy v tis. Kč	Plán 2017	Skutečnost 2017	Skutečnost 2016
Provozní příspěvek	6 400	6 400	5 547
Příspěvky na projekty	33 627	31 588	29 119
Tržby za služby	3 500	1 637	3 403
Dotace ze SR, EU	0	2 610	0
Ostatní příspěvky	0	0	0
Čerpání fondů	4 906	237	9
Kurzový zisk	0	16	0
Ostatní výnosy	130	961	112
CELKEM	48 563	43 449	38 190

Příspěvek zřizovatele na provoz organizace CIRI byl schválen ve výši 6 400 tis. Kč na neinvestiční výdaje a 200 tis. Kč na investiční výdaje.

Účelově vázané příspěvky zřizovatele byly plánovány na základě dříve schválených protokolů a specifikací v předcházejících obdobích a na základě předpokladu uzavírání nových protokolů a specifikací v roce 2017. Příspěvky na jednotlivé projekty byly schvalovány Radou Královéhradeckého kraje na základě potřeby zajistit přípravu, řízení a udržitelnost projektů Královéhradeckého kraje.

Tržby byly v rámci doplňkové činnosti plánovány v roce 2017 s ohledem na smlouvy, u kterých byl předpoklad pokračování nebo uzavření nových smluvních vztahů.

Ostatní výnosy byly realizovány na základě připsaných úroků na běžném účtu, pojistného plnění z havarijního pojištění a náhrad za soukromé jízdy služebním vozidlem.

2. Náklady organizace

Náklady v tis. Kč	Plán 2017	Skutečnost 2017	Skutečnost 2016
Spotřeba materiálu	1 120	685	910
Spotřeba energie	380	336	311
Opravy a údržba	250	533	231
Cestovné	0	256	134
Náklady na reprezentaci	80	77	35
Ostatní služby	9 280	9 620	7 287
Mzdové náklady	21 455	20 190	18 468
Ostatní osobní náklady	1 700	1 300	1 493
Zákonné odvody	7 329	7 013	6 489
Sociální náklady		1 444	971
Ostatní daně a poplatky	50	19	25
Kurzové ztráty		1	1
Ostatní náklady	2 100	669	89
Náklady z drobného majetku		595	577
Odpisy	333	334	386
Daň z příjmů	35	24	59
CELKEM	42 697	43 096	37 466

Náklady organizace byly rozpočtovány s ohledem na předpokládaný vývoj činnosti organizace v roce 2017.

Členění a výše nákladů souvisí se zajištěním provozu organizace a s plněním jejích aktivit stanovených zřizovatelem v rámci hlavní činnosti a povolené doplňkové činnosti.

Hospodářský výsledek roku 2017, po zdanění daní z příjmu právnických osob, činí 353 667,69 Kč. Hospodářský výsledek bude v případě schválení použit na doplnění fondu odměn.

3. Finanční majetek

Číslo účtu	Název účtu	Zůstatek k 31. 12. 2017 v Kč	Číslo bankovního účtu
261 0010	Valutová pokladna GBP	419,12	
261 0020	Valutová pokladna EUR	175,20	
261 0040	Valutová pokladna USD	1 064,55	
261 0100	Pokladna korunová	29 457,00	
263 0100	Ceniny – stravenky	0,00	
241 0100	Běžný účet	30 193 273,00	35-0367350277
241 0111	BU – krytí Fondu odměn	769 980,94	35-0367350277
241 0113	BU – krytí Fondu rezervního	1 478 063,86	35-0367350277
241 0116	BU – krytí Fondu investičního	2 047 679,25	35-0367350277
241 0200	Běžný účet – Planetárium	6 902,48	35-0367350277
241 0300	Běžný účet – Smart akcelerátor	6 491 723,71	107-1488130267
243 0100	Běžný účet – FKSP	274 260,50	35-4044100247
	CELKEM	41 292 999,61	

4. Investice

Číslo účtu	Popis majetku	Zůstatek k 31. 12. 2017 v Kč
013 0100	Software	1 470 710,00
019 0100	Ostatní dlouhodobý nehmotný majetek	1 075 419,59
022 0100	Samostatné movité věci a soubory movitých věcí	1 871 395,00

V roce 2017 bylo provedeno technické zhodnocení dlouhodobého nehmotného majetku: SW E-ZAK ve výši 77 440 Kč, web www.proinovace.cz ve výši 227 964 Kč. Byl pořízen dlouhodobý nehmotný majetek: web www.chytryregion.cz v pořizovací hodnotě 200 000 Kč a koberce do kanceláří v pořizovací hodnotě 56 649 Kč.

C. Autoprovoz

Osobní automobil	RZ	Obsah v cm3	Průměrná spotřeba
Škoda Superb	6H3 3827	1 598	4,10
Evidence v majetku organizace			
Škoda Superb	6H9 1320	1 395	5,20
Operativní leasing			
Renault CLIO	4H6 7059	1 149	5,80
Evidence v majetku organizace			
Škoda Octavia	6H0 0991	1 968	6,90
Evidence v majetku organizace			
Škoda Rapid	3AR 0879	1 200	5,63
Evidence v majetku organizace			
Škoda Superb	3H3 8727	2 469	7,43
Svěřeno do užívání zřizovatelem			
Škoda Fabia	2H8 4788	1 198	6,23
Svěřeno do užívání zřizovatelem			

Vozidla byla využívána na základě plánu jízd v rámci hlavní i doplňkové činnosti. Záznamy o jízdách jsou vedeny v knihách jízd.

Zaměstnanci, kteří řídí služební vozidla, jsou pravidelně školeni a záznamy o školení jsou uloženy u zaměstnankyně odpovědné za autoprovaz.

V roce 2017 došlo ke dvěma dopravním nehodám zaviněným provozem služebního vozidla organizace. Jsou prováděny pravidelné servisní prohlídky a technické kontroly.

D. Plnění úkolů v oblasti nakládání s majetkem

Dlouhodobý nehmotný majetek

Číslo účtu	Stav k 1. 1. 2017	Stav k 31. 12. 2017	Oprávkový	Zůstatková hodnota
013 0100	1 424 807,59	1 393 270,00	1 145 260,00	248 010,00

Drobný dlouhodobý nehmotný majetek

Číslo účtu	Stav k 1. 1. 2017	Stav k 31. 12. 2017	Oprávký	Zůstatková hodnota
018 0100	302 037,87	477 240,30	477 240,30	0,00

Ostatní dlouhodobý nehmotný majetek

Číslo účtu	Stav k 1. 1. 2017	Stav k 31. 12. 2017	Oprávký	Zůstatková hodnota
019 0100	647 455,59	1 075 419,59	237 571,00	837 848,59

Drobný dlouhodobý nehmotný majetek

Číslo účtu	Stav k 1. 1. 2017	Stav k 31. 12. 2017	Oprávký	Zůstatková hodnota
018 0100	477 240,30	477 422,30	477 422,30	0,00

Samostatné movité věci a soubory movitých věcí

Číslo účtu	Stav k 1. 1. 2017	Stav k 31. 12. 2017	Oprávký	Zůstatková hodnota
022 0100	1 814 746,00	1 871 395,00	909 666,00	961 729,00

Drobný dlouhodobý hmotný majetek

Číslo účtu	Stav k 1. 1. 2017	Stav k 31. 12. 2017	Oprávký	Zůstatková hodnota
028 0100	6 435 744,53	6 470 869,06	6 470 869,06	0,00
028 0200	200 000,00	199 827,00	199 827,00	0,00

Hmotný majetek organizace tvoří především kancelářská a výpočetní technika, nábytek a další vybavení pracovišť.

Nehmotný majetek organizace tvoří elektronický nástroj pro administraci veřejných zakázek E-ZAK, webová prezentace www.cirihk.cz, webová prezentace www.proinovace.cz, webová prezentace www.chytryregion.cz a licence k užívanému softwaru.

Organizace nevlastní žádné pozemky ani budovy.

Hmotný majetek je odepisován podle odpisového plánu, vytvářeném aplikací FaMa+. Od 31. 8. 2016 je v IS FAMA+ nastaven způsob výpočtu měsíčního odpisu na základě pořizovací ceny.

Téměř veškerý majetek je umístěn v sídle organizace, s výjimkou elektronického nástroje pro administraci veřejných zakázek EZAK, který slouží všem organizacím Královéhradeckého kraje, a který je z technických důvodů umístěn ve společnosti QCM, s.r.o.; webové prezentace společnosti www.cirihk.cz, která je umístěna ve společnosti Optimato s.r.o. Jaroměř, webového portálu www.proinovace.cz, který je umístěn na serveru společnosti FG Forrest, a.s. a webové aplikace www.chytryregion.cz, která je umístěna na serveru společnosti Digital Media Publishing s.r.o.

Organizace hospodaří s majetkem ve vlastnictví zřizovatele (svěřeným majetkem). Majetkem ve vlastnictví organizace je pouze drobný dlouhodobý hmotný majetek zachycený na analytickém účtu 028 0200 (koše na tříděný odpad ve výši 199 827 Kč).

Majetek organizace je spravován tak, aby byl ve stavu odpovídajícím jeho použití. Opravy majetku jsou prováděny autorizovanými osobami, resp. společnostmi.

E. Přehled o tvorbě a čerpání peněžních fondů**Jmění účetní jednotky**

Číslo účtu	Stav k 1. 1. 2017	Tvorba 2017	Čerpání 2017	Stav k 31. 12. 2017
401 0000	1 798 916,59	2 884 902,00	6 572 220,92	-1 888 402,33

Fond odměn

Číslo účtu	Stav k 1. 1. 2017	Tvorba 2017	Čerpání 2017	Stav k 31. 12. 2017
411 0000	1 006 490,86	0,00	236 509,92	769 980,94

FKSP

Číslo účtu	Stav k 1. 1. 2017	Tvorba 2017	Čerpání 2017	Stav k 31. 12. 2017
412 0000	174 169,62	403 793,96	314 199,00	263 764,58

Rezervní fond

Číslo účtu	Stav k 1. 1. 2017	Tvorba 2017	Čerpání 2017	Stav k 31. 12. 2017
413 0000	753 424,79	724 639,07	0,00	1 478 063,86
414 0000	0,00	3 935 339,92	0,00	3 935 339,92

Fond investic

Číslo účtu	Stav k 1. 1. 2017	Tvorba 2017	Čerpání 2017	Stav k 31. 12. 2017
416 0000	1 532 910,25	2 306 869,00	1 792 100,00	2 047 679,25

F. Kontrolní činnost

Vnitřní finanční kontrola je prováděna dle zákona 320/2001 Sb., o finanční kontrole ve veřejné správě a o změně některých zákonů a na základě interních směrnic, které upravují provádění finanční kontroly v organizaci.

G. Informace o výsledku inventarizace majetku a závazků

Inventarizace majetku a závazků organizace byla provedena v souladu s interní směrnicí č. 5 k provedení inventarizace majetku a závazků a příkazu ředitele 6/2017 k provedení řádné inventarizace majetku a závazků v roce 2017.

Fyzická inventarizace dlouhodobého majetku organizace, byla zahájena 20. 11. 2017 a ukončena 31. 12. 2017. Rozdíly mezi skutečností a účetní evidencí nebyly zjištěny.

Dokladová inventarizace účtů pohledávek a závazků byla provedena k 31. 12. 2017. Nebyly nalezeny nedohledatelné položky, případně položky určené k projednání škodní a likvidační komisí.

Inventarizační zápisy a soupisy jsou uloženy v sídle organizace.

H. Pohledávky

Stav pohledávek ke dni 31. 12. 2017 je 37 332 tis. Kč, z toho pohledávky z obchodních vztahů 264 tis. Kč.

Nejvyšší položkou jsou dosud nevyúčtované účelově vázané příspěvky zřizovatele. Nevyčerpané zůstatky těchto příspěvků budou po vyúčtování vráceny zpět zřizovateli.

Organizace neeviduje k 31. 12. 2017 nedobytné pohledávky. Pohledávky po splatnosti jsou evidovány v limitu do 30 dnů.

I. Závazky

Stav dlouhodobých závazků byl 19 022 tis. Kč, jde o účelově vázané příspěvky zřizovatele poskytnuté na období delší než 12 měsíců a návratné finanční výpomoci zřizovatele poskytnuté na realizaci projektů Smart akcelérátor a Regionální stálá konference.

Krátkodobé závazky byly evidovány ve výši 54 689 tis. Kč. Z toho závazky ve výši 50 526 tis. Kč činí účelově vázané příspěvky zřizovatele poskytnuté na období nepřesahující 12 měsíců. Závazky k zaměstnancům a s tím související závazky ze sociálního a zdravotního pojištění evidovala organizace ve výši 2 122 tis. Kč.

Rozvaha

PŘÍSPĚVKOVÉ ORGANIZACE

Centrum investic, rozvoje a inovací, Soukenická 54, 500 03, Hradec Králové, Poradenské, organizační a expertní činnosti, IČ 71218840
sestavená k 8.1.2017

(v Kč, s přesností na dvě desetinná místa)

okamžik sestavení: 14.02.2018

Číslo položky	Název položky	Syntetický účet	č.ř.	1	2	3	4
				ÚČETNÍ OBDOBÍ			
				BĚŽNÉ			MINULÉ
				BRUTTO	KOREKCE	NETTO	
	AKTIVA CELKEM	A. a B.	1	90 191 222,63	9 518 705,36	80 672 517,27	76 344 179,10
A.	Stálá aktiva	A.I. až A.IV.	2	11 583 934,95	9 518 705,36	2 065 229,59	1 837 657,59
I.	Dlouhodobý nehmotný majetek	A.I.1. až A.I.9.	3	3 023 551,89	1 938 343,30	1 085 208,59	767 352,59
1.	Nehmotné výsledky výzkumu a vývoje	012	4				
2.	Software	013	5	1 470 710,00	1 223 350,00	247 360,00	248 010,00
3.	Ocenitelná práva	014	6				
4.	Povolenky na emise a preferenční limity	015	7				
5.	Drobný dlouhodobý nehmotný majetek	018	8	477 422,30	477 422,30		
6.	Ostatní dlouhodobý nehmotný majetek	019	9	1 075 419,59	237 571,00	837 848,59	519 342,59
7.	Nedokončený dlouhodobý nehmotný majetek	041	10				
8.	Poskytnuté zálohy na dlouhodobý nehmotný majetek	051	12				
9.	Dlouhodobý nehmotný majetek určený k prodeji	035	13				

Číslo položky	Název položky	Syntetický účet	č.ř.	1	2	3	4
				ÚČETNÍ OBDOBÍ			
				BĚŽNÉ			MINULÉ
				BRUTTO	KOREKCE	NETTO	
II.	Dlouhodobý hmotný majetek	A.II.1. až A.II.10.	14	8 542 091,06	7 580 362,06	961 729,00	1 052 013,00
1.	Pozemky	031	15				
2.	Kulturní předměty	032	16				
3.	Stavby	021	17				
4.	Samostatné hmotné movité věci a soubory hmotných movitých věcí	022	18	1 871 395,00	909 666,00	961 729,00	1 052 013,00
5.	Pěstitelské celky trvalých porostů	025	19				
6.	Drobný dlouhodobý hmotný majetek	028	20	6 670 696,06	6 670 696,06		
7.	Ostatní dlouhodobý hmotný majetek	029	21				
8.	Nedokončený dlouhodobý hmotný majetek	042	22				
9.	Poskytnuté zálohy na dlouhodobý hmotný majetek	052	24				
10.	Dlouhodobý hmotný majetek určený k prodeji	036	25				
III.	Dlouhodobý finanční majetek	A.III.1. až A.III.8.	26				
1.	Majetkové účasti v osobách s rozhodujícím vlivem	061	27				
2.	Majetkové účasti v osobách s podstatným vlivem	062	28				
3.	Dluhové cenné papíry držené do splatnosti	063	29				
5.	Termínované vklady dlouhodobé	068	31				
6.	Ostatní dlouhodobý finanční majetek	069	32				
IV.	Dlouhodobé pohledávky	A.IV.1. až A.IV.6.	35	18 292,00		18 292,00	18 292,00
1.	Poskytnuté návratné finanční výpomoci dlouhodobé	462	36				
2.	Dlouhodobé pohledávky z postoupených úvěrů	464	37				
3.	Dlouhodobé poskytnuté zálohy	465	38	18 292,00		18 292,00	18 292,00
5.	Ostatní dlouhodobé pohledávky	469	41				
6.	Dlouhodobé poskytnuté zálohy na transfery	471	42				

Číslo položky	Název položky	Syntetický účet	č.ř.	1	2	3	4
				ÚČETNÍ OBDOBÍ			
				BĚŽNÉ			MINULÉ
				BRUTTO	KOREKCE	NETTO	
B.	Oběžná aktiva	B.I. až B.III.	43	78 607 287,68		78 607 287,68	74 506 521,51
I.	Zásoby	B.I.1. až B.I.10.	44				
1.	Pořízení materiálu	111	45				
2.	Materiál na skladě	112	46				
3.	Materiál na cestě	119	47				
4.	Nedokončená výroba	121	48				
5.	Polotovary vlastní výroby	122	49				
6.	Výrobky	123	50				
7.	Pořízení zboží	131	51				
8.	Zboží na skladě	132	52				
9.	Zboží na cestě	138	53				
10.	Ostatní zásoby	139	54				
II.	Krátkodobé pohledávky	B.II.1 až B.II.33.	55	37 314 288,07		37 314 288,07	37 182 881,51
1.	Odběratelé	311	56	264 591,38		264 591,38	1 043 565,62
4.	Krátkodobé poskytnuté zálohy	314	59	1 673,00		1 673,00	
5.	Jiné pohledávky z hlavní činnosti	315	60				
6.	Poskytnuté návratné finanční výpomoci krátkodobé	316	61				
9.	Pohledávky za zaměstnanci	335	64	6 839,00		6 839,00	948,00
10.	Sociální zabezpečení	336	65				
11.	Zdravotní pojištění	337	66				
12.	Důchodové spoření	338	67				

Číslo položky	Název položky	Syntetický účet	č.ř.	1	2	3	4
				ÚČETNÍ OBDOBÍ			
				BĚŽNÉ			MINULÉ
				BRUTTO	KOREKCE	NETTO	
13.	Daň z příjmů	341	68	22 550,00		22 550,00	
14.	Ostatní daně, poplatky a jiná obdobná peněžítá plnění	342	69				
15.	Daň z přidané hodnoty	343	70				
16.	Pohledávky za osobami mimo vybrané vládní instituce	344	71				
17.	Pohledávky za vybranými ústředními vládními institucemi	346	72				
18.	Pohledávky za vybranými místními vládními institucemi	348	73				
28.	Krátkodobé poskytnuté zálohy na transfery	373	83				
30.	Náklady příštích období	381	84	699 085,20		699 085,20	288 790,14
31.	Příjmy příštích období	385	85	13 064,83		13 064,83	22 970,00
32.	Dohadné účty aktivní	388	86	35 683 935,66		35 683 935,66	35 825 607,75
33.	Ostatní krátkodobé pohledávky	377	87	622 549,00		622 549,00	1 000,00
III.	Krátkodobý finanční majetek	B.III.1. až B.III.17.	88	41 292 999,61		41 292 999,61	37 323 640,00
1.	Majetkové cenné papíry k obchodování	251	89				
2.	Dluhové cenné papíry k obchodování	253	90				
3.	Jiné cenné papíry	256	91				
4.	Termínované vklady krátkodobé	244	92				
5.	Jiné běžné účty	245	93				
9.	Běžný účet	241	97	40 987 623,24		40 987 623,24	37 154 549,91
10.	Běžný účet FKSP	243	98	274 260,50		274 260,50	159 957,49
15.	Ceniny	263	103				
16.	Peníze na cestě	262	104				
17.	Pokladna	261	105	31 115,87		31 115,87	9 132,60

Číslo položky	Název položky	Syntetický účet	Číslo řádku	1	2
				ÚČETNÍ OBDOBÍ	
				BĚŽNÉ	MINULÉ
	PASIVA CELKEM	C. a D.	106	80 672 517,27	76 344 179,10
C.	Vlastní kapitál	C.I. až C.IV.	107	6 960 093,91	5 990 551,18
I.	Jmění účetní jednotky a upravující položky	C.I.1. až C.I.7.	108	-1 888 402,33	1 798 916,59
1.	Jmění účetní jednotky	401	109	-1 888 402,33	1 798 916,59
3.	Transfery na pořízení dlouhodobého majetku	403	111		
4.	Kurzové rozdíly	405	112		
5.	Oceňovací rozdíly při prvotním použití metody	406	113		
6.	Jiné oceňovací rozdíly	407	114		
7.	Opravy předcházejících účetních období	408	115		
II.	Fondy účetní jednotky	C.II.1. až C.II.6.	116	8 494 828,55	3 466 995,52
1.	Fond odměn	411	117	769 980,94	1 006 490,86
2.	Fond kulturních a sociálních potřeb	412	118	263 764,58	174 169,62
3.	Rezervní fond tvořený ze zlepšeného výsledku hospodaření	413	119	1 478 063,86	753 424,79
4.	Rezervní fond z ostatních titulů	414	120	3 935 339,92	
5.	Fond reprodukce majetku, fond investic	416	121	2 047 679,25	1 532 910,25
III.	Výsledek hospodaření	C.III.1. až C.III.3.	123	353 667,69	724 639,07
1.	Výsledek hospodaření běžného účetního období		124	353 667,69	724 639,07
2.	Výsledek hospodaření ve schvalovacím řízení	431	125		
3.	Výsledek hospodaření předcházejících účetních období	432	126		

Číslo položky	Název položky	Syntetický účet	Číslo řádku	1	2
				ÚČETNÍ OBDOBÍ	
				BĚŽNÉ	MINULÉ
D.	Cizí zdroje	D.I. až D.III.	132	73 712 423,36	70 353 627,92
I.	Rezervy	D.I.1.	133		
1.	Rezervy	441	134		
II.	Dlouhodobé závazky	D.II.1. až D.II.8.	135	19 022 713,03	8 725 378,23
1.	Dlouhodobé úvěry	451	136		
2.	Přijaté návratné finanční výpomoci dlouhodobé	452	137	6 830 926,88	4 220 000,00
4.	Dlouhodobé přijaté zálohy	455	139		
7.	Ostatní dlouhodobé závazky	459	143		
8.	Dlouhodobé přijaté zálohy na transfery	472	144	12 191 786,15	4 505 378,23
III.	Krátkodobé závazky	D.III.1. až D.III.38.	145	54 689 710,33	61 628 249,69
1.	Krátkodobé úvěry	281	146		
4.	Jiné krátkodobé půjčky	289	149		
5.	Dodavatelé	321	150	1 070 276,73	927 805,77
7.	Krátkodobé přijaté zálohy	324	152		
9.	Přijaté návratné finanční výpomoci krátkodobé	326	154		
10.	Zaměstnanci	331	155	1 325 188,00	1 258 664,00
11.	Jiné závazky vůči zaměstnancům	333	156	47 120,00	48 480,00
12.	Sociální zabezpečení	336	157	524 911,00	490 915,00
13.	Zdravotní pojištění	337	158	224 976,00	210 404,00
14.	Důchodové spoření	338	159		
15.	Daň z příjmů	341	160		42 836,00
16.	Ostatní daně, poplatky a jiná obdobná peněžitá plnění	342	161	210 857,00	198 562,00

Číslo položky	Název položky	Syntetický účet	Číslo řádku	1	2
				ÚČETNÍ OBDOBÍ	
				BĚŽNÉ	MINULÉ
17.	Daň z přidané hodnoty	343	162	126 919,00	265 416,64
18.	Závazky k osobám mimo vybrané vládní instituce	345	164		
19.	Závazky k vybraným ústředním vládním institucím	347	165		
20.	Závazky k vybraným místním vládním institucím	349	166	10 000,00	
32.	Krátkodobé přijaté zálohy na transfery	374	179	50 526 502,24	58 105 631,73
35.	Výdaje příštích období	383	180	205,36	77 683,55
36.	Výnosy příštích období	384	181		
37.	Dohadné účty pasivní	389	182		
38.	Ostatní krátkodobé závazky	378	183	622 755,00	1 851,00

Výkaz zisku a ztráty

PŘÍSPĚVKOVÉ ORGANIZACE

Centrum investic, rozvoje a inovací, Soukenická 54, 500 03, Hradec Králové, Poradenské, organizační a expertní činnosti, IČ 71218840
sestavený k 6.1.2017

(v Kč, s přesností na dvě desetinná místa)

okamžik sestavení: 14.02.2018

Číslo položky	Název položky	Syntetický účet	č.ř.	1	2	3	4
				ÚČETNÍ OBDOBÍ			
				BĚŽNÉ		MINULÉ	
				Hlavní činnost	Hospodářská č.	Hlavní činnost	Hospodářská č.
A.	NÁKLADY CELKEM	A.I. až A.V.	1	41 812 406,66	1 283 691,66	34 787 590,65	2 678 505,74
I.	Náklady z činnosti	A.I.1. až A.I.36.	2	41 811 177,99	1 259 814,66	34 786 492,81	2 619 442,74
1.	Spotřeba materiálu	501	3	671 545,33	14 254,05	742 858,26	166 718,50
2.	Spotřeba energie	502	4	329 643,92	6 949,27	296 449,51	14 200,62
3.	Spotřeba jiných neskladovatelných dodávek	503	5				
4.	Prodané zboží	504	6				
5.	Aktivace dlouhodobého majetku	506	114				
6.	Aktivace oběžného majetku	507	115				
7.	Změna stavu zásob vlastní výroby	508	116				
8.	Opravy a udržování	511	7	533 313,99		231 300,08	
9.	Cestovné	512	8	254 934,10	1 422,97	129 440,17	4 547,11
10.	Náklady na reprezentaci	513	9	56 935,32	20 579,33	33 413,20	1 866,00

Číslo položky	Název položky	Syntetický účet	č.ř.	1	2	3	4
				ÚČETNÍ OBDOBÍ			
				BĚŽNÉ		MINULÉ	
				Hlavní činnost	Hospodářská č.	Hlavní činnost	Hospodářská č.
11.	Aktivace vnitroorganizačních služeb	516	117				
12.	Ostatní služby	518	10	9 046 744,03	573 380,04	6 413 015,28	873 686,51
13.	Mzdové náklady	521	11	21 003 550,00	487 019,00	18 784 461,00	1 177 284,00
14.	Zákonné sociální pojištění	524	13	6 777 031,00	154 707,00	6 118 709,00	370 580,00
15.	Jiné sociální pojištění	525	14	82 573,00		80 295,00	
16.	Zákonné sociální náklady	527	15	1 444 716,46		970 514,86	
17.	Jiné sociální náklady	528	16				
18.	Daň silniční	531	17		1 193,00		2 130,00
19.	Daň z nemovitostí	532	18				
20.	Jiné daně a poplatky	538	19	17 572,13	310,00	20 820,00	2 380,00
22.	Smluvní pokuty a úroky z prodlení	541	21				
23.	Jiné pokuty a penále	542	22	13 206,00			
24.	Dary a jiná bezúplatná předání	543	23				
25.	Prodaný materiál	544	24				
26.	Manka a škody	547	25			1 851,00	
27.	Tvorba fondů	548	26				
28.	Odpisy dlouhodobého majetku	551	27	334 481,00		385 736,00	

Číslo položky	Název položky	Syntetický účet	č.ř.	1	2	3	4
				ÚČETNÍ OBDOBÍ			
				BĚŽNÉ		MINULÉ	
				Hlavní činnost	Hospodářská č.	Hlavní činnost	Hospodářská č.
29.	Prodaný dlouhodobý nehmotný majetek	552	28				
30.	Prodaný dlouhodobý hmotný majetek	553	29				
31.	Prodané pozemky	554	30				
32.	Tvorba a zúčtování rezerv	555	31				
33.	Tvorba a zúčtování opravných položek	556	32				
34.	Náklady z vyřazených pohledávek	557	33				
35.	Náklady z drobného dlouhodobého majetku	558	118	595 475,19		577 172,46	
36.	Ostatní náklady z činnosti	549	34	649 456,52		456,99	6 050,00
II.	Finanční náklady	A.II.1. až A.II.5.	35	1 228,67		1 097,84	
1.	Prodané cenné papíry a podíly	561	36				
2.	Úroky	562	37				
3.	Kurzové ztráty	563	38	1 225,90		1 097,84	
4.	Náklady z přecenění reálnou hodnotou	564	39				
5.	Ostatní finanční náklady	569	40	2,77			
III.	Náklady na transfery	A.III.1. až A.III.2.	41				
1.	Náklady vybraných ústředních vládních institucí na transfery	571	42				
2.	Náklady vybraných místních vládních institucí na transfery	572	43				

Číslo položky	Název položky	Syntetický účet	č.ř.	1	2	3	4
				ÚČETNÍ OBDOBÍ			
				BĚŽNÉ		MINULÉ	
				Hlavní činnost	Hospodářská č.	Hlavní činnost	Hospodářská č.
V.	Daň z příjmů	A.V.1. až A.V.2.	119		23 877,00		59 063,00
1.	Daň z příjmů	591	111	591	23 877,00		59 063,00
2.	Dodatečné odvody daně z příjmů	595	112	595			

Číslo položky	Název položky	Syntetický účet	č.ř.	1	2	3	4
				ÚČETNÍ OBDOBÍ			
				BĚŽNÉ		MINULÉ	
				Hlavní činnost	Hospodářská č.	Hlavní činnost	Hospodářská č.
B.	VÝNOSY CELKEM	B.I. až B.V.	53	41 812 406,66	1 637 359,35	34 787 590,65	3 403 144,81
I.	Výnosy z činnosti	B.I.1. až B.I.17.	54	1 178 646,37	1 637 359,35	93 666,94	3 403 144,81
1.	Výnosy z prodeje vlastních výrobků	601	55				
2.	Výnosy z prodeje služeb	602	56		1 637 359,35		3 403 144,81
3.	Výnosy z pronájmu	603	57				
4.	Výnosy z prodaného zboží	604	58				
8.	Jiné výnosy z vlastních výkonů	609	62				
9.	Smluvní pokuty a úroky z prodlení	641	71				
10.	Jiné pokuty a penále	642	72				
11.	Výnosy z vyřazených pohledávek	643	73				
12.	Výnosy z prodeje materiálu	644	74				
13.	Výnosy z prodeje dlouhodobého nehmotného majetku	645	75				
14.	Výnosy z prodeje dlouhodobého hmotného majetku kromě pozemků	646	76				
15.	Výnosy z prodeje pozemků	647	77				
16.	Čerpání fondů	648	78	236 509,92		9 330,00	
17.	Ostatní výnosy z činnosti	649	79	942 136,45		84 336,94	

Číslo položky	Název položky	Syntetický účet	č.ř.	1	2	3	4
				ÚČETNÍ OBDOBÍ			
				BĚŽNÉ		MINULÉ	
				Hlavní činnost	Hospodářská č.	Hlavní činnost	Hospodářská č.
II.	Finanční výnosy	B.II.1. až B.II.6.	80	35 187,19		28 090,95	
1.	Výnosy z prodeje cenných papírů a podílů	661	81				
2.	Úroky	662	82	19 137,42		27 982,83	
3.	Kurzové zisky	663	83	16 049,77		99,12	
4.	Výnosy z přecenění reálnou hodnotou	664	84				
6.	Ostatní finanční výnosy	669	86			9,00	
IV.	Výnosy z transferů	B.IV.1. až B.IV.2.	97	40 598 573,10		34 665 832,76	
1.	Výnosy vybraných ústředních vládních institucí z transferů	671	98				
2.	Výnosy vybraných místních vládních institucí z transferů	672	99	40 598 573,10		34 665 832,76	
C.	VÝSLEDEK HOSPODAŘENÍ		109				
1.	Výsledek hospodaření před zdaněním	B. - (A.I. až A.IV.)	110		377 544,69		783 702,07
2.	Výsledek hospodaření běžného účetního období	B. - A.	120		353 667,69		724 639,07

PŘEHLEDY PROJEKTŮ V PŘÍPRAVĚ, ŘÍZENÍ A UDRŽITELNOST V ROCE 2017

DOPRAVA

Programové období 2014–2020 (evropské, národní programy)

Název projektu	Název organizace	Celkové způsobilé výdaje (v Kč)	Požadovaná dotace EU + SR (v Kč)	Stav
II/299 - Třebechovice pod Orebem, ul. Tyršova	Královéhradecký kraj	15 630 986	14 067 887	udržitelnost
II/303 Jetřichov - Broumov	Královéhradecký kraj	57 583 846	51 825 462	udržitelnost
II/285 Nahořany	Královéhradecký kraj	42 318 634	38 086 771	udržitelnost
II/324 Hranice okresu Nymburk – Nový Bydžov	Královéhradecký kraj	35 606 088	32 045 479	udržitelnost
II/308 HK, Slatina - hranice okresu Rychnov n/Kněžnou, 1. etapa	Královéhradecký kraj	63 766 064	57 389 457	udržitelnost
II/299 Choustníkovo Hradiště - Dvůr Králové nad Labem	Královéhradecký kraj	25 342 880	22 808 592	udržitelnost
II/308 HK, Slatina - hranice okresu Rychnov n/Kněžnou, 2. etapa	Královéhradecký kraj	71 125 316	64 012 785	realizace
II/305 Albrechtice nad Orlicí - Borohrádek	Královéhradecký kraj	82 490 919	74 241 827	realizace
II/501 Lázně Bělohrad - Dolní Nová Ves	Královéhradecký kraj	40 407 202	36 366 482	realizace
II/286 Jičín - Železnice - hranice okresu	Královéhradecký kraj	98 442 347	88 598 112	realizace
II/324 Prasek - křižovatka s III/32424	Královéhradecký kraj	37 996 781	34 197 103	realizace
II/301 Trutnov, Pořící, ul. Petříkovická	Královéhradecký kraj	26 736 458	24 062 812	realizace
II/320 Voděrady - Lično	Královéhradecký kraj	97 762 547	87 986 292	realizace
II/303 Pěkov - průtah	Královéhradecký kraj	94 412 966	84 971 669	realizace
II/567 Rtyně - Zbečnick - Hronov, SO 102	Královéhradecký kraj	28 638 589	25 774 730	realizace
II/298 Ledce - Opočno, 1. etapa	Královéhradecký kraj	58 187 411	52 368 669	realizace
II/325 Velký Vřešťov – Hostinné, 1. etapa	Královéhradecký kraj	29 390 614	26 451 553	realizace
II/300 Prkenný Důl - Žacléř - Královec	Královéhradecký kraj	83 505 156	75 154 640	realizace
II/298 Ledce - Opočno, 2. etapa	Královéhradecký kraj	90 500 353	81 450 317	příprava

III/28520 Vrchoviny - Krčín	Královéhradecký kraj	41 188 460	37 069 614	příprava
II/305 Borohrádek - hranice okr. RK - PA	Královéhradecký kraj	22 134 336	19 920 903	příprava
II/298 hranice PA kraje - křiž. s I/11, 1. etapa	Královéhradecký kraj	90 346 521	81 311 869	příprava
II/324 Dolní Přím - Stěžery	Královéhradecký kraj	60 000 000	54 000 000	příprava
II/300 Dvůr Králové nad Labem, ul. Tyršova + křižovatka s II/299	Královéhradecký kraj	45 000 000	40 500 000	příprava
II/325 Velký Vřešťov – Hostinné, 2. etapa	Královéhradecký kraj	60 000 000	54 000 000	příprava
II/303 Police nad Metují - Pěkov	Královéhradecký kraj	44 000 000	39 600 000	příprava
II/286 Jičín, Robousy - Valdice, přeložka	Královéhradecký kraj	250 000 000	225 000 000	příprava
II/325 Velký Vřešťov – I/35, 1. etapa	Královéhradecký kraj	60 000 000	54 000 000	příprava
II/320 Třebešov - Libel	Královéhradecký kraj	25 000 000	22 500 000	příprava
Snížení energetické náročnosti administrativní budovy SÚS Královéhradeckého kraje a.s., cestmistrovství Jaroměř	Královéhradecký kraj	2 494 479	997 792	realizace
Snížení energetické náročnosti administrativní budovy SÚS Královéhradeckého kraje a.s., cestmistrovství Jičín	Královéhradecký kraj	2 713 410	1 085 364	udržitelnost
Snížení energetické náročnosti administrativní budovy SÚS Královéhradeckého kraje a.s., cestmistrovství Kopicidno	Královéhradecký kraj	1 410 738	564 295	realizace
Snížení energetické náročnosti administrativní budovy SÚS Královéhradeckého kraje a.s. - Plačice	Královéhradecký kraj	4 139 631	1 655 852	realizace
II/295 Špindlerův Mlýn - skalní svah u garáží	Královéhradecký kraj	5 798 839	2 319 536	příprava
II/295 Špindlerův Mlýn - skalní svah u přehrady Labská	Královéhradecký kraj	26 228 573	10 491 429	příprava
Celkem		1 820 300 144	1 616 877 295	

Programové období 2007–2013 (evropské, národní programy)

Název projektu	Název organizace	Celkové způsobilé výdaje (v Kč)	Schválená dotace EU + SR (v Kč)	Stav
Rekonstrukce mostů Královéhradeckého kraje, 3. etapa	Královéhradecký kraj	41 939 473	38 794 013	udržitelnost
III/28526 Rokol - Nový Hrádek - Borová, 1. etapa	Královéhradecký kraj	24 177 356	20 550 752	udržitelnost
II/567 Rtyně v Podkrkonoší, průtah 2. etapa	Královéhradecký kraj	8 458 253	7 189 515	udržitelnost
II/317 Borohrádek - Čermná nad Orlicí, 2. etapa	Královéhradecký kraj	23 679 156	19 474 634	udržitelnost
II/303 Rozšíření o stoupací pruhy km 21,5-25,5	Královéhradecký kraj	90 449 966	76 882 471	udržitelnost
II/280 Cholenice - Žlunice	Královéhradecký kraj	39 168 859	33 293 530	udržitelnost
III/3193 Peklo - Roveň	Královéhradecký kraj	20 237 780	17 202 113	udržitelnost
II/297 Čistá - Černý Důl - Svoboda nad Úpou, 2. etapa	Královéhradecký kraj	51 223 736	43 417 415	udržitelnost
II/284 Lázně Bělohrad - Vidoň	Královéhradecký kraj	14 201 817	12 071 545	udržitelnost
Rekonstrukce mostů Královéhradeckého kraje, 4. etapa	Královéhradecký kraj	7 174 355	6 098 202	udržitelnost
III/2956 Vrchlabí - Strážné, 2. etapa	Královéhradecký kraj	14 570 009	12 051 047	udržitelnost
II/308 Hradec Králové - Slatina, 2. etapa	Královéhradecký kraj	27 064 875	22 340 994	udržitelnost
II/281 Dolní Bousov - Sobotka	Královéhradecký kraj	16 997 791	16 997 791	udržitelnost
II/303 Police n/Met. - Bukovice - rekonstrukce silnice	Královéhradecký kraj	17 995 753	17 995 753	udržitelnost
II/295 Vrchlabí - Špindlerův Mlýn, rekonstrukce opěrných zdí, 2. etapa	Královéhradecký kraj	28 069 703	28 069 703	udržitelnost
II/304 hranice okresů TU-RK, část 2.	Královéhradecký kraj	25 553 462	25 553 462	udržitelnost
II/297 Čistá - Černý Důl - Svoboda nad Úpou, 3. etapa	Královéhradecký kraj	25 825 078	25 825 078	udržitelnost
II/300 Dachovy - Miletín	Královéhradecký kraj	11 985 127	11 985 127	udržitelnost
II/567 Rtyně - Zbečnick - Hronov včetně mostu	Královéhradecký kraj	52 868 315	52 868 315	udržitelnost
III/30322 Pěkov - Lachov	Královéhradecký kraj	14 372 194	14 372 194	udržitelnost

II/304 Velká Jesenice - průtah	Královéhradecký kraj	35 036 366	35 036 366	udržitelnost
II/316 Kostelec nad Orlicí, 2. etapa	Královéhradecký kraj	17 851 858	17 851 858	udržitelnost
II/317 Borohrádek - Čermná nad Orlicí, 3. etapa	Královéhradecký kraj	36 622 420	36 622 420	udržitelnost
II/308 Hradec Králové - Slatina, 1. etapa	Královéhradecký kraj	26 370 574	26 370 574	udržitelnost
II/300 Dvůr Králové nad Labem	Královéhradecký kraj	27 227 742	27 227 742	udržitelnost
II/501 Svatojánský Újezd - Choteč - Lužany - Špice	Královéhradecký kraj	65 231 159	65 231 159	udržitelnost
Odstranění bodových závad na komunikacích Královéhradeckého kraje	Královéhradecký kraj	13 504 043	13 504 043	udržitelnost
III/3023 Teplice nad Metují - rekonstrukce silnice	Královéhradecký kraj	51 111 054	51 111 054	udržitelnost
III/2997 Josefov - Rasošky	Královéhradecký kraj	10 311 632	10 311 632	udržitelnost
III/32749 Chomutice - Domoslavice	Královéhradecký kraj	20 634 336	20 634 336	udržitelnost
III/28435 Šárovцова Lhota - Hamerský mlýn	Královéhradecký kraj	9 537 086	9 537 086	udržitelnost
III/28526 Rokol-Nový Hrádek-Borová, SO 103	Královéhradecký kraj	39 243 237	39 243 237	udržitelnost
II/299 Dvůr Králové - rekonstrukce ul. Hradecká 2. etapa	Královéhradecký kraj	6 600 921	6 600 921	udržitelnost
III/03525 Kamenice	Královéhradecký kraj	4 828 381	4 828 381	udržitelnost
III/28520 Vrchoviny - Nové Město nad Metují, ulice Náchodská	Královéhradecký kraj	35 039 846	35 039 846	udržitelnost
III/32412 Nepochy, ul. Luková	Královéhradecký kraj	16 498 910	16 498 910	udržitelnost
III/30431 Křivice - Lično	Královéhradecký kraj	44 075 532	44 075 532	udržitelnost
II / 295 Vrchlabí - Špindlerův Mlýn - stabilizace skalních svahů	Královéhradecký kraj	24 222 256	21 793 497	udržitelnost
II/252 Temný Důl - Pomezní boudy - stabilizace skalních svahů	Královéhradecký kraj	11 612 872	10 366 355	udržitelnost
II/252 Temný Důl - Pomezní boudy - stabilizace skalních svahů - úsek 04 Pod Jedničkou a 06 Úvoz	Královéhradecký kraj	5 197 008	4 677 288	udržitelnost
Skalní sesuv podél silniční komunikace II / 309 na okraji obce Kounov	Královéhradecký kraj	1 840 969	1 656 872	udržitelnost
III/2812 Roveň - stabilizace skalního svahu	Královéhradecký kraj	808 526	727 673	udržitelnost
Celkem		1 059 419 788	1 001 980 437	

ŠKOLSTVÍ

Programové období 2014–2020 (evropské, národní programy)

Název projektu	Název organizace	Celkové způsobilé výdaje (v Kč)	Požadovaná dotace EU + SR (v Kč)	Stav
Zlepšení praktické připravenosti technických oborů – SPŠ Hro- nov, Vrchlického	Královéhradecký kraj	16 926 479	15 233 831	realizace
Zkvalitnění výuky technických oborů na VOŠ a SPŠ Rychnov nad Kněžnou, U Stadionu 1166	Královéhradecký kraj	14 231 211	12 808 090	realizace
Centrum odborné přípravy polygrafických oborů v SŠPTP Velké Poříčí	Královéhradecký kraj	94 671 797	85 204 617	realizace
Zkvalitnění praktického vyučování na VOŠ a SPŠ Jičín	Královéhradecký kraj	12 947 390	11 652 651	příprava
Modernizace dílenského areálu SŠTR Nový Bydžov - Na Švarcavě	Královéhradecký kraj	9 602 838	8 642 554	realizace
Zlepšení infrastruktury a inovace vybavení hl. budovy SUPŠ HNN	Královéhradecký kraj	19 424 282	17 481 854	realizace
Zkvalitnění vzdělávací infrastruktury v oblasti gastronomie v SŠGS Nová Paka	Královéhradecký kraj	10 710 712	9 639 641	realizace
Zlepšení infrastruktury pro vzdělávání VOŠ a SZŠ Hradec Krá- lové – rekonstrukce počítačové sítě a modernizace odborných učeben zubních techniků	Královéhradecký kraj	19 559 860	17 603 874	příprava
Další etapa modernizace technického vybavení pro unikátní obory SPŠKS v Hořicích	Královéhradecký kraj	10 538 399	9 484 559	realizace
Zlepšení infrastruktury a inovace vybavení odloučeného pracovi- ště SUPŠ HNN v Brněnské ulici	Královéhradecký kraj	11 546 742	10 392 067	realizace
Modernizace cvičné stáje pro skot, GYM, SOŠ, SOU a VOŠ Hořice	Královéhradecký kraj	95 717 906	86 146 115	realizace
Nástavba dílen SPŠ Hradec Králové	Královéhradecký kraj	45 287 989	40 759 190	příprava
Rekonstrukce dílen pro řemeslné obory a pořízení vybavení pro diesel motory - SOŠ a SOU Vocelova HK v ulici J. Krušinky	Královéhradecký kraj	13 159 199	11 843 279	příprava
Střední škola technická a řemeslná - Centrum odborného vzdě- lávání Chlumec nad Cidlinou	Královéhradecký kraj	20 792 339	18 713 105	příprava
Rekonstrukce laboratoří fyziky, chemie, biologie VOŠ a SZŠ Hra- dec Králové	Královéhradecký kraj	10 405 424	9 347 457	realizace

Kroužek multimediální tvorby - SŠIS Dvůr Králové nad Labem	Střední škola informatiky a služeb, Dvůr Králové nad Labem	3 474 061	3 126 655	realizace
Volnočasové aktivity pro žáky ZŠ a SŠ v ORP Vrchlabí - Gymnázium Vrchlabí	Gymnázium, Vrchlabí, Komenského 586	2 640 409	2 376 368	realizace
Technické, řemeslné a ICT vzdělávání - SŠ oděvní, služeb a ekonomiky Červený Kostelec	Střední škola oděvní, služeb a ekonomiky, Červený Kostelec, 17. listopadu 1197	1 780 805	1 602 724	příprava
Vybudování učeben pro zájmové a celoživotní vzdělávání - jazykové, digitální vzdělávání a vybavení pracoviště řemeslných oborů - SOS a SOU Vocelova Hradec Králové	Střední odborná škola a Střední odborné učiliště, Hradec Králové, Vocelova 1338	13 370 192	12 033 173	příprava
Rekonstrukce dílny pro včelařský kroužek - SOŠ veterinární Hradce Králové	Střední odborná škola veterinární, Hradec Králové - Kukleny, Pražská 68	2 239 931	2 015 938	příprava
Snížení energetické náročnosti budovy školy a tělocvičny SOU Lázně Bělohrad	Střední odborné učiliště, Lázně Bělohrad, Zámecká 478	20 365 596	8 146 238	realizace
Zateplení fasády a střechy budovy školy SŠGS v Nové Pace	Střední škola gastronomie a služeb, Nová Paka, Masarykovo nám. 2	7 107 934	2 843 174	realizace
Snížení energetické náročnosti provozu sportovní haly Gymnázia Trutnov	Gymnázium, Trutnov, Jiráskovo náměstí 325	15 421 413	6 168 565	realizace
Zateplení domova mládeže SŠOS Červený Kostelec	Střední školy oděvní, služeb a ekonomiky, Červený Kostelec, 17. listopadu 1197	1 982 256	792 902	realizace
Zateplení objektu a výměna oken na Gymnáziu, Dobruška, Pulická 779	Gymnázium, Dobruška, Pulická 779	20 976 334	8 390 533	realizace
Snížení energetické náročnosti tělocvičny SŠ a ZŠ Opočno	Střední škola a Základní škola, Nové Město nad Metují	6 886 245	2 754 498	příprava
Snížení energetické náročnosti obvodového pláště a střešních konstrukcí dílen odborného výcviku v Novém Bydžově	Střední škola technická a řemeslná, Nový Bydžov, Dr. M. Tyrše 112	9 291 077	3 716 431	příprava
Zateplení budovy průmyslovky - SŠIS, Dvůr Králové nad Labem nad Labem, Elišky Krásnohorské 2069	Střední školy informatiky a služeb, Dvůr Králové	29 703 670	11 881 468	příprava
Zateplení hlavní budovy a zajištění nuceného větrání s rekuperací	Střední škola zemědělská a ekologická a střední odborné učiliště chladicí a klimatizační techniky, Kostelec nad Orlicí	11 395 743	5 413 437	příprava

Zateplení objektu tělocvičny VOŠS a SPŠS v Náchodě	Vyšší odborná škola stavební a Střední průmyslová škola stavební arch. Jana Letzela	5 396 063	2 158 425	realizace
Zateplení objektu školy, Pod Koželuhy 100 Jičín	Vyšší odborná škola a Střední průmyslová škola, Jičín, Pod Koželuhy 100	16 272 695	6 509 078	realizace
Celkem		426 788 033	384 091 806	

Programové období 2007–2013 (evropské, národní programy)

Název projektu	Název organizace	Celkové způsobilé výdaje (v Kč)	Schválená dotace EU + SR (v Kč)	Stav
Stavební úpravy objektu Gymnázia J.K.Tyla	Královéhradecký kraj	78 348 784	64 479 424	udržitelnost
Rekonstrukce historické budovy bývalého Ústavu hluchoněmých	Královéhradecký kraj	76 207 965	42 470 699	udržitelnost
Centrum odborného vzdělávání ve stavebnictví	Královéhradecký kraj	24 290 029	22 468 277	udržitelnost
Rekonstrukce pavilonu dřevařských oborů SŠ, ZŠ, MŠ Štefánikova 549, Hradec Králové	Královéhradecký kraj	13 155 816	11 182 444	udržitelnost
Centrum odborného vzdělávání pro elektrotechnický a strojírenský průmysl	Královéhradecký kraj	12 564 597	10 679 907	udržitelnost
Podpora praktické výuky technických oborů na střední škole - SPŠ Trutnov	Královéhradecký kraj	33 674 220	28 623 087	udržitelnost
Centrum odborného vzdělávání pro nejmodernější technologie obrábění dřeva	Královéhradecký kraj	14 470 619	12 300 027	udržitelnost
Zvyšování kvality vzdělávání standardizací a zlepšováním řídicích procesů ve školách Královéhradeckého kraje	Královéhradecký kraj	17 029 479	17 029 479	udržitelnost
Rozvoj kompetencí řídicích pracovníků škol a školských zařízení Královéhradeckého kraje - Model profesního vzdělávání	Královéhradecký kraj	5 971 372	5 971 372	udržitelnost
Zateplení budov SUPŠ HNN	Královéhradecký kraj	25 445 172	22 900 655	udržitelnost
Výměna oken a opláštění budov, Střední škola, Základní škola a Mateřská škola, Štefánikova 549 Hradec Králové	Střední škola, Základní škola a Mateřská škola, Hradec Králové, Štefánikova 549	29 736 000	23 008 460	udržitelnost
Výměna oken a zateplení budov v areálu odborného učiliště a Praktické školy Hořice	Odborné učiliště a Praktická škola, Hořice, Havlíčkova 54	9 066 216	7 350 753	udržitelnost

Zateplení fasády a výměna oken přístavby školy VOŠ, SOŠ a SOU Kostelec nad Orlicí	Střední škola zemědělská a ekologická a střední odborné učiliště chladicí a klimatizační techniky, Kostelec nad Orlicí	10 976 136	6 459 784	udržitelnost
Realizace úspor energie - zateplení budov školy	Střední škola technická a řemeslná, Nový Bydžov, Dr. M. Tyrše 112	12 319 882	6 442 797	udržitelnost
Rekonstrukce energetického hospodářství SŠIS ve Dvoře Králové nad Labem - II. škola	Střední škola informatiky a služeb, Dvůr Králové nad Labem, Elišky Krásnohorské 2069	7 891 362	6 175 686	udržitelnost
Zateplení objektu školy v ul. Volanovská SOŠ a SOU, Trutnov, Volanovská 243	Střední odborná škola a Střední odborné učiliště, Trutnov, Volanovská 243	8 737 151	5 926 162	udržitelnost
Výměna oken a zateplení domova mládeže VOŠZ a SZŠ Hradec Králové	Vyšší odborná škola zdravotnická a Střední zdravotnická škola, Hradec Králové, Komenského 234	10 904 976	5 704 226	udržitelnost
Úspora energií v budově Domova mládeže a internátu, Jiráskova 640, Opočno	Střední škola a Základní škola, Nové Město nad Metují	6 972 649	5 527 298	udržitelnost
Výměna oken a zateplení objektu č.p. 1377	Střední průmyslová škola, střední odborná škola a střední odborné učiliště, Nové Město nad Metují, Školní 1377	6 345 589	4 262 035	udržitelnost
Energetické úspory - SŠ potravinářská Smiřice	Střední škola potravinářská, Smiřice, Gen. Gavorova 110	5 249 646	3 798 362	udržitelnost
Rekonstrukce energetického hospodářství SŠIS ve Dvoře Králové nad Labem - I. jídelna	Střední škola informatiky a služeb, Dvůr Králové nad Labem, Elišky Krásnohorské 2069	4 419 490	3 719 976	udržitelnost
Zateplení Domova mládeže - Kostelec nad Orlicí, Komenského 873	Střední škola zemědělská a ekologická a střední odborné učiliště chladicí a klimatizační techniky, Kostelec nad Orlicí	5 863 645	3 894 664	udržitelnost
Zateplení, teplovodní vytápění a tepelné čerpadlo - SŠ potravinářská Černožice	Střední škola potravinářská, Smiřice, Gen. Gavorova 110	6 283 502	3 414 788	udržitelnost
Zateplení objektů Dětského domova Dolní Lánov	Dětský domov, základní škola a školní jídelna, Dolní Lánov 240	15 024 681	2 356 828	udržitelnost

Revitalizace zámeckého parku Kopidlno	Střední škola zahradnická, Kopidlno, náměstí Hilmarovo 1	2 817 130	2 228 784	udržitelnost
Zateplení budovy II - SŠ PTP Velké Poříčí, Náchodská č.p. 542	Střední škola propagační tvorby a polygrafie, Velké Poříčí, Náchodská 285	4 316 893	2 473 970	udržitelnost
Zateplení objektu Domova mládeže v ul. J. Masaryka, Hradec Králové	Domov mládeže, internát a školní jídelna, Hradec Králové, Vocelova 1469/5	16 834 044	14 257 716	udržitelnost
Výměna vnějších výplní otvorů na hlavní budově SPŠ stavební, Hradec Králové, Pospíšilova tř. 787	Střední průmyslová škola stavební, Hradec Králové, Pospíšilova tř. 787	19 988 855	12 202 335	udržitelnost
Výměna výplní a zateplení objektů dílenských pavilonů Střední průmyslové školy stavební Hradec Králové	Střední průmyslová škola stavební, Hradec Králové, Pospíšilova tř. 787	23 699 995	12 324 704	udržitelnost
Výměna oken J. Masaryka 632	Domov mládeže, internát a školní jídelna, Hradec Králové, Vocelova 1469/5	5 103 169	3 961 634	udržitelnost
Zateplení objektu školy Riegrova č.p. 900 Hořice	Gymnázium, střední odborná škola, střední odborné učiliště a vyšší odborná škola, Hořice	6 198 920	5 502 970	udržitelnost
Zateplení budovy SPŠ Hronov, Hostovského 910	Střední průmyslová škola, Hronov, Hostovského 910	6 484 228	5 239 918	udržitelnost
Zateplení VOŠ a SPŠ, Rychnov nad Kněžnou, U Stadionu 1166 (areál U Stadionu, kostka)	Vyšší odborná škola a Střední průmyslová škola, Rychnov nad Kněžnou, U Stadionu 1166	3 283 323	2 479 302	udržitelnost
Zateplení VOŠ a SPŠ, Rychnov nad Kněžnou, U Stadionu 1166 (DM Javornická)	Vyšší odborná škola a Střední průmyslová škola, Rychnov nad Kněžnou, U Stadionu 1166	6 796 268	2 500 098	udržitelnost
Modernizace vybavení dílen praktického vyučování technických oborů SŠTŘ Nový Bydžov	Střední škola technická a řemeslná, Nový Bydžov, Dr. M. Tyrše 112	2 154 000	2 134 820	udržitelnost
Celkem		538 625 805	391 453 441	

SOCIÁLNÍ OBLAST

Programové období 2014–2020 (evropské, národní programy)

Název projektu	Název organizace	Celkové způsobilé výdaje (v Kč)	Požadovaná dotace EU + SR (v Kč)	Stav
Služby sociální prevence v Královéhradeckém kraji IV	Královéhradecký kraj	354 898 659	337 153 726	realizace
Rozvoj dostupnosti a kvality sociálních služeb v KHK V	Královéhradecký kraj	10 708 366	10 172 948	realizace
Rozvoj regionálního partnerství v sociální oblasti na území obcí Královéhradeckého kraje	Královéhradecký kraj	17 662 291	16 779 177	realizace
Služby sociální prevence v Královéhradeckém kraji IV	Královéhradecký kraj	62 837 397	59 695 528	příprava
Transformace ÚSP pro mládež Kvasiny - výstavba v lokalitě Kostelec nad Orlicí (1.)	Královéhradecký kraj	13 072 015	11 764 813	realizace
Transformace ÚSP pro mládež Kvasiny - výstavba v lokalitě Kostelec nad Orlicí 2	Královéhradecký kraj	14 647 885	13 183 097	příprava
Transformace ÚSP pro mládež Kvasiny - nákup pozemků a výstavba v lokalitě Častolovice	Královéhradecký kraj	33 340 292	30 006 263	příprava
Transformace ÚSP pro mládež Kvasiny - rekonstrukce objektu v lokalitě Týniště nad Orlicí	Královéhradecký kraj	23 370 282	21 033 253	příprava
Transformace ÚSP pro mládež Kvasiny - rekonstrukce objektu v lokalitě Týniště nad Orlicí 2	Královéhradecký kraj	15 000 000	13 500 000	příprava
Transformace ÚSP pro mládež Kvasiny - rekonstrukce objektu v lokalitě Kostelec nad Orlicí 3	Královéhradecký kraj	15 200 000	13 680 000	příprava
Zvýšení dostupnosti komunitních pobytových služeb v lokalitě Náchod	Královéhradecký kraj	18 150 000	16 335 000	příprava
Rozvoj dostupnosti pobytových služeb pro osoby s postižením v lokalitě Hradec Králové	Královéhradecký kraj	44 495 308	40 045 777	příprava
Celkem		623 382 496	583 349 582	

Programové období 2007–2013 (evropské, národní programy)

Název projektu	Název organizace	Celkové způsobilé výdaje (v Kč)	Schválená dotace EU + SR (v Kč)	Stav
Služby sociální prevence v Královéhradeckém kraji III	Královéhradecký kraj	75 484 072	75 484 072	udržitelnost
Služby sociální prevence v Královéhradeckém kraji II	Královéhradecký kraj	90 356 512	90 356 512	udržitelnost
Transformace Barevných domků Hajnice - rekonstrukce objektu v lokalitě Hradec Král. - Plotiště n/L	Královéhradecký kraj	7 317 091	7 317 091	udržitelnost
Transformace Barevných domků Hajnice - nákup a úpravy objektu v lokalitě Náchod	Královéhradecký kraj	5 198 547	5 198 547	udržitelnost
Transformace ÚSP pro tělesně postižené v Hořicích v Podkrkonoší - výstavba v lokalitě Hořice	Královéhradecký kraj	22 387 746	22 387 746	udržitelnost
Transformace Barevných domků Hajnice - nákup a úpravy objektu v lokalitě Trutnov	Královéhradecký kraj	3 723 607	3 723 607	udržitelnost
Transformace Barevných domků Hajnice - nákup a úpravy objektu v lokalitě Dvůr Králové nad Labem	Královéhradecký kraj	5 319 366	5 319 366	udržitelnost
Dostavba Dětského centra Dvůr Králové nad Labem	Královéhradecký kraj	15 270 803	15 270 803	udržitelnost
Zateplení a výměna výplní otvorů na objektu 6 b.j. - ÚSP Chotělice, 503 53 Smidary	Ústav sociální péče pro mentálně postiženou mládež Chotělice	4 371 643	1 787 340	udržitelnost
Zateplení hlavní budovy ÚSP v Hořicích v Podkrkonoší	Ústav sociální péče pro tělesně postižené v Hořicích v Podkrkonoší	12 932 017	9 920 426	udržitelnost
Zateplení objektu Domova pro seniory Pilníkov	Domov pro seniory Pilníkov	3 237 755	2 167 213	udržitelnost
Celkem		245 599 159	238 932 723	

ZDRAVOTNICTVÍ

Programové období 2014–2020 (evropské, národní programy)

Název projektu	Název organizace	Celkové způsobilé výdaje (v Kč)	Požadovaná dotace EU + SR (v Kč)	Stav
Vybudování výjezdového stanoviště ZZS KHK v lokalitě Temný Důl	Královéhradecký kraj	19 143 352	17 229 017	realizace
Výcviková a školící základna pro ZZS KHK - Heliport LZS HK	Královéhradecký kraj	8 651 845	7 786 660	realizace
Výcviková a školící základna pro ZZS KHK - Věž HK	Královéhradecký kraj	7 808 839	7 027 955	realizace
Výcviková a školící základna pro ZZS KHK - Temný Důl	Královéhradecký kraj	11 147 535	10 032 782	realizace
Centrum duševního zdraví RIAPS Trutnov	Sdružení ozdravoven a léčeben okresu Trutnov	54 916 763	49 425 086	realizace
Nemocniční informační systém v KHK	Královéhradecký kraj	98 643 892	83 847 308	realizace
Obnova obvodového pláště budovy LDN HK /fasáda/ a výměna špaletových dřevěných oken.	Léčebna pro dlouhodobě nemocné	18 798 055	7 519 222	příprava
Zateplení budovy VS Jaroměř	Zdravotnická záchranná služba KHK	1 417 003	566 801	udržitelnost
Snížení energetické náročnosti budovy nemocnice v Broumově - objekt A+B+C	Královéhradecký kraj	12 170 022	4 868 009	příprava
Snížení energetické náročnosti budov nemocnice Rychnov nad Kněžnou - objekt C - multioborový pavilon	Královéhradecký kraj	32 145 459	12 858 184	příprava
Snížení energetické náročnosti budov nemocnice Rychnov nad Kněžnou - objekt jídelny	Královéhradecký kraj	8 215 306	3 286 122	příprava
Snížení energetické náročnosti budov v nemocnici Jičín - objekt plicního oddělení	Královéhradecký kraj	1 829 557	731 823	příprava
Snížení energetické náročnosti budov v nemocnici Nový Bydžov - objekt ZZS	Královéhradecký kraj	1 354 861	541 944	příprava
Snížení energetické náročnosti budov v nemocnici Nový Bydžov - objekt č.p. 493	Královéhradecký kraj	6 578 607	2 631 443	příprava
Snížení energetické náročnosti budovy ředitelství nemocnice Nový Bydžov	Královéhradecký kraj	1 896 602	758 641	příprava

Snížení energetické náročnosti multifunkční budovy městské nemocnice Dvůr Králové nad Labem	Královéhradecký kraj	1 176 060	470 424	příprava
Snížení energetické náročnosti budovy ředitelství a laboratoří OLMI oblastní nemocnice Trutnov	Královéhradecký kraj	5 079 257	2 031 703	příprava
Celkem		290 973 015	211 613 124	

Programové období 2007–2013 (evropské, národní programy)

Název projektu	Název organizace	Celkové způsobilé výdaje (v Kč)	Schválená dotace EU + SR (v Kč)	Stav
Snížení energetické náročnosti budovy LDN - A v nemocnici Nový Bydžov	Královéhradecký kraj	8 393 432	3 777 044	udržitelnost
Městská nemocnice Dvůr Králové nad Labem, zateplení objektu na pozemku parc. č. 1639	Královéhradecký kraj	3 309 952	2 699 578	udržitelnost
Snížení energetické náročnosti budovy patologie v oblastní nemocnici Náchod a.s.	Královéhradecký kraj	5 686 710	4 492 500	udržitelnost
Snížení energetické náročnosti budovy LDN - B v nemocnici Nový Bydžov	Královéhradecký kraj	4 499 181	2 699 508	udržitelnost
Zateplení hlavní budovy v areálu Nemocnice Rychnov nad Kněžnou	Královéhradecký kraj	6 579 831	3 947 899	udržitelnost
Snížení energetické náročnosti budovy Dopravní zdravotní služby v Jičíně	Královéhradecký kraj	3 790 598	2 274 359	udržitelnost
Ekologizace zdroje vytápění v Oblastní nemocnici Jičín a.s. - nemocnice Jičín	Královéhradecký kraj	16 207 719	10 333 417	udržitelnost
Přístrojové vybavení nemocnic Královéhradeckého kraje	Královéhradecký kraj	66 735 405	66 735 405	udržitelnost
Operační středisko Zdravotnické záchranné služby Královéhradeckého kraje	Královéhradecký kraj	32 948 032	28 005 827	udržitelnost
Technologické vybavení Zdravotnické záchranné služby Královéhradeckého kraje, p.o.	Zdravotnická záchranná služba Královéhradeckého kraje	79 457 800	74 250 976	udržitelnost
Celkem		227 608 658	199 216 513	

ŽIVOTNÍ PROSTŘEDÍ

Programové období 2014–2020 (evropské, národní programy)

Název projektu	Název organizace	Celkové způsobilé výdaje (v Kč)	Požadovaná dotace EU + SR (v Kč)	Stav
IV. projekt vytváření území soustavy natura 2000 v Královéhradeckém kraji - II. fáze	Královéhradecký kraj	1 766 358	1 766 358	realizace
Územní energetická koncepce Královéhradeckého kraje (E3+E4)	Královéhradecký kraj	1 801 438	900 500	realizace
Celkem		3 567 796	2 666 858	

Programové období 2007–2013 (evropské, národní programy)

Název projektu	Název organizace	Celkové způsobilé výdaje (v Kč)	Schválená dotace EU + SR (v Kč)	Stav
I. projekt vytváření území soustavy NATURA 2000 v Královéhradeckém kraji	Královéhradecký kraj	13 112 213	13 112 213	udržitelnost
II. projekt vytváření území soustavy NATURA 2000 v Královéhradeckém kraji	Královéhradecký kraj	19 800 723	19 800 723	udržitelnost
III. projekt vytváření území soustavy NATURA 2000 v Královéhradeckém kraji	Královéhradecký kraj	715 110	715 110	udržitelnost
IV. projekt vytváření území soustavy NATURA 2000 v Královéhradeckém kraji	Královéhradecký kraj	1 489 420	1 489 420	udržitelnost
Celkem		35 117 466	35 117 466	

CESTOVNÍ RUCH A KULTURA

Programové období 2014–2020 (evropské, národní programy)

Název projektu	Název organizace	Celkové způsobilé výdaje (v Kč)	Požadovaná dotace EU + SR (v Kč)	Stav
Gayerova kasárna v Hradci Králové – Muzeum východních Čech	Královéhradecký kraj	123 000 000	118 750 000	příprava
Vrbenského kasárna v Hradci Králové – Muzeum východních Čech	Královéhradecký kraj	123 000 000	118 750 000	příprava
Revitalizace a zatraktivnění pevnosti Dobrošov	Královéhradecký kraj	72 833 077	65 549 769	realizace
Celkem		318 833 077	303 049 769	

Programové období 2007–2013 (evropské, národní programy)

Název projektu	Název organizace	Celkové způsobilé výdaje (v Kč)	Schválená dotace EU + SR (v Kč)	Stav
Podpora rozvoje cestovního ruchu v Královéhradeckém kraji	Královéhradecký kraj	4 712 141	4 712 141	udržitelnost
Cílená prezentace a propagace Královéhradeckého kraje jako celku II	Královéhradecký kraj	14 371 875	13 293 984	udržitelnost
Archeopark pravěku ve Všestarech	Královéhradecký kraj	41 210 763	38 119 956	udržitelnost
Stavební úpravy Galerie moderního umění	Královéhradecký kraj	62 180 809	50 590 306	udržitelnost
Celkem		122 475 588	106 716 388	

VEŘEJNÁ SPRÁVA

Programové období 2014–2020 (evropské, národní programy)

Název projektu	Název organizace	Celkové způsobilé výdaje (v Kč)	Požadovaná dotace EU + SR (v Kč)	Stav
Bezpečnostní infrastruktura a rozvoj TCK	Královéhradecký kraj	35 907 404	32 316 663	realizace
Zvýšení ochrany fondu a komplexní řešení ukládání a zálohování digitálních dokumentů v SVK HK	Královéhradecký kraj	11 245 000	10 120 500	příprava
Rozvoj Královéhradeckého kraje - chytře, efektivně s prosperitou	Královéhradecký kraj	8 809 676	8 369 192	příprava
Celkem		55 962 079	50 806 355	

Programové období 2007–2013 (evropské, národní programy)

Název projektu	Název organizace	Celkové způsobilé výdaje (v Kč)	Schválená dotace EU + SR (v Kč)	Stav
Jednotný ekonomický informační systém Královéhradeckého kraje	Královéhradecký kraj	22 877 396	19 445 787	udržitelnost
I. a VI. Technologické centrum a elektronická spisová služba Královéhradeckého kraje	Královéhradecký kraj	31 436 202	26 720 772	udržitelnost
II. Digitální mapa veřejné správy - ÚKM a ÚAP Královéhradeckého kraje	Královéhradecký kraj	5 344 240	4 215 881	udržitelnost
III. Digitalizace a ukládání	Královéhradecký kraj	17 882 790	15 200 371	udržitelnost
IV. Vnitřní integrace úřadu a integrace s ISVS	Královéhradecký kraj	8 637 619	7 341 976	udržitelnost
V. Datové sklady a nástroje BI Královéhradeckého kraje	Královéhradecký kraj	3 157 512	2 683 885	udržitelnost
Celkem		89 335 760	75 608 673	

VÝZKUM A INOVACE

Programové období 2014–2020 (evropské, národní programy)

Název projektu	Název organizace	Celkové způsobilé výdaje (v Kč)	Požadovaná dotace EU + SR (v Kč)	Stav
Smart akcelerátor Královéhradeckého kraje	Královéhradecký kraj	20 666 240	17 566 304	realizace
Celkem		20 666 240	17 566 304	

Programové období 2007–2013 (evropské, národní programy)

Název projektu	Název organizace	Celkové způsobilé výdaje (v Kč)	Schválená dotace EU + SR (v Kč)	Stav
Regionální inovační strategie Královéhradeckého kraje	Královéhradecký kraj	2 038 459	1 885 575	udržitelnost
Realizace Regionální inovační strategie Královéhradeckého kraje	Královéhradecký kraj	3 378 830	2 801 456	udržitelnost
Digitální planetárium v Hradci Králové	Královéhradecký kraj	93 593 540	93 593 540	udržitelnost
Rozvoj digitálního planetária v Hradci Králové	Královéhradecký kraj	6 336 087	6 336 087	udržitelnost
Česko-polský inovační portál	Královéhradecký kraj	6 974 166	5 967 944	udržitelnost
Celkem		112 321 082	110 584 601	

REGIONÁLNÍ ROZVOJ

Programové období 2014–2020 (evropské, národní programy)

Název projektu	Název organizace	Celkové způsobilé výdaje (v Kč)	Požadovaná dotace EU + SR (v Kč)	Stav
Regionální stálá konference Královéhradeckého kraje	Královéhradecký kraj	4 007 558	4 007 558	realizace
Zaměstnaný absolvent	Královéhradecký kraj	9 110 650	8 655 118	realizace
Celkem		13 118 208	12 662 676	

Programové období 2007–2013 (evropské, národní programy)

Název projektu	Název organizace	Celkové způsobilé výdaje (v Kč)	Schválená dotace EU + SR (v Kč)	Stav
Příprava KHK na programové období 2014 - 2020	Královéhradecký kraj	1 953 608	1 953 608	udržitelnost
Strategie integrované spolupráce česko-polského příhraničí	Královéhradecký kraj	2 656 444	2 370 876	udržitelnost
Celkem		4 610 052	4 324 484	

PRŮMYSLOVÉ ZÓNY

Rozšíření průmyslové zóny Vrchlabí - jih, regionální infrastruktura (2013 - 2018) - dle Usnesení vlády ČR

Název projektu	Název organizace	Celkové způsobilé výdaje (v Kč)	Stání dotace (v Kč)	Stav
II/2953 Dolní Branná - Kunčice	Královéhradecký kraj	20 413 033	15 430 528	udržitelnost
II/293 rekonstrukce úseku Studenec - Horka	Královéhradecký kraj, Liberecký kraj	52 607 786	38 762 284	udržitelnost
II/293 a II/295 Studenec,pošta - Dolní Branná	Královéhradecký kraj, Liberecký kraj	161 404 560	120 928 261	udržitelnost
I/14 Vrchlabí,Nerudova - Nádražní	Královéhradecký kraj, ŘSD	92 259 940	92 259 940	realizace
Rekonstrukce silnice II/325 Hostinné – KRPA	Královéhradecký kraj	11 119 429	8 305 213	udržitelnost
II/325 Hostinné – průtah	Královéhradecký kraj	13 595 826	10 500 650	udržitelnost
Rekonstrukce II/295 Dolní Branná – MOK I/14	Královéhradecký kraj	52 211 211	37 867 322	udržitelnost
Přístupová komunikace do PZ/trasa ul. Dělnická III/32551	Královéhradecký kraj	62 012 394	47 718 290	realizace
Celkem		465 624 179	371 772 487	

Rozšíření strategické průmyslové zóny Solnice - Kvasiny a zlepšení veřejné infrastruktury v Královéhradeckém regionu (2015 - 2020+) - dle Usnesení vlády ČR

Název projektu	Název organizace	Celkové způsobilé výdaje (v Kč)	Stání dotace (v Kč)	Stav
Rozvoj centrální průmyslové zóny	Královéhradecký kraj	618 450 000	493 520 000	příprava
Rekonstrukce vozovky III/30821 (Spy - Nové Město n. Met. (Krčín)	Královéhradecký kraj	65 000 000	48 750 000	realizace
Přeložka komunikace II/298 (směr PZ Opočno)	Královéhradecký kraj	148 000 000	111 000 000	příprava
I/14 Solnice - obchvat	Královéhradecký kraj, ŘSD	464 461 000	464 461 000	příprava

II/321 Černíkovice - Domašín, obchvat	Královéhradecký kraj	135 000 000	135 000 000	příprava
Obchvat obce Častolovice (odklonění silnice II/318 , napojení na komunikaci v k.ú.Libel)	Královéhradecký kraj	340 000 000	340 000 000	příprava
Komunikace III. třídy PZ Solnice – PZ Lipovka, vč. napojení žst. Lipovka	Královéhradecký kraj	180 000 000	180 000 000	příprava
Modernizace VOŠ a SPŠ Rychnov nad Kněžnou (I.etapa)	Královéhradecký kraj	80 387 656	71 182 089	udržitelnost
Modernizace VOŠ a SPŠ Rychnov nad Kněžnou (II.etapa)	Královéhradecký kraj	89 701 000	73 800 000	příprava
Rekonstrukce a přístavba nemocnice Rychnov nad Kněžnou	Královéhradecký kraj	380 000 000	300 000 000	příprava
Celkem		2 500 999 656	2 217 713 089	

PŘEHLED VEŘEJNÝCH ZAKÁZEK 2017

Zadavatel	Předmět veřejné zakázky	Předpokládaná hodnota v Kč bez DPH	Druh zadávacího řízení	Operační program:
Královéhradecký kraj	Snížení energetické náročnosti administrativní budovy SÚS Královéhradeckého kraje a.s., cestmistrovství Jaroměř	4 245 391 Kč	otevřené řízení/nadlimitní veřejná zakázka	OPŽP
Královéhradecký kraj	Zpracování projektové dokumentace a výkon autorského dozoru v rámci projektu „Rozvoj dostupnosti pobytových služeb pro osoby s postižením v lokalitě Hradec Králové“	1 198 000 Kč	otevřené řízení/nadlimitní veřejná zakázka	IROP
Královéhradecký kraj	Přístupová komunikace do PZ, trasa ul. Dělnická III/32551 od odbočky k železniční stanici po křižovatku v Kunčicích se silnicí III/2953	78 273 082 Kč	otevřené řízení/nadlimitní veřejná zakázka	neuplatní se
Královéhradecký kraj	Rekonstrukce vozovky III/30821 Spy – Nové Město nad Metují (Krčín)	51 717 525 Kč	otevřené řízení/nadlimitní veřejná zakázka	neuplatní se
Královéhradecký kraj	TDS a koordinátora BOZP na stav. akci „Rekonstrukce vozovky III/30821 Spy – Nové Město nad Metují (Krčín)“ v rámci projektu Rozšíření strategické průmyslové zóny Solnice – Kvasiny a zlepšení veřejné infrastruktury v Královéhradeckém regionu	900 000 Kč	otevřené řízení/nadlimitní veřejná zakázka	neuplatní se
Královéhradecký kraj	TDS a koordinátora BOZP na stav. akci „Přístupová komunikace do PZ, trasa ul. Dělnická III/32551 od odb. k železniční stanici po křižovatku v Kunčicích se silnicí III/2953“ v rámci projektu „Rozšíření PZ Vrchlabí – jih, region. infrast., II. etapa“	1 200 000 Kč	otevřené řízení/nadlimitní veřejná zakázka	neuplatní se
Královéhradecký kraj	Poskytnutí služeb v oblasti zavedení centrálního systému energetického managementu	800 000 Kč	VZMR	neuplatní se
Královéhradecký kraj	Zpracování projektové dokumentace pro provádění stavby a výkon autorského dozoru pro projekt: Výcviková a školící základna pro Zdravotnickou záchrannou službu Královéhradeckého kraje - Heliport LZS Hradec Králové	129 399 Kč	otevřené řízení/nadlimitní veřejná zakázka	IROP

Zdravotnická záchranná služba Královéhradeckého kraje	Zateplení budovy výjezdového stanoviště Jaroměř - stavební práce	1 406 118 Kč	zjednodušené podlimitní řízení/podlimitní veřejné zakázka	OPŽP
Centrum investic, rozvoje a inovací	Zajištění propagace k projektu Zaměstnaný absolvent	219 418 Kč	VZMR	Operační program zaměstnanost
Královéhradecký kraj	Rozšíření digitalizačního pracoviště	2 000 000 Kč	otevřené řízení/nadlimitní veřejná zakázka	IROP
Královéhradecký kraj	Modernizace síťové infrastruktury a zajištění zálohování	8 896 694 Kč	otevřené řízení/nadlimitní veřejná zakázka	IROP
Královéhradecký kraj	Posílení klimatizace a doplnění zvlhčování do stávajících vzduchotechnik	1 500 000 Kč	otevřené řízení/nadlimitní veřejná zakázka	IROP
Střední škola oděvní, služeb a ekonomiky, Červený Kostelec, 17. listopadu 1197	Zateplení domova mládeže SŠOS Červený Kostelec – stavební práce	1 939 214 Kč	zjednodušené podlimitní řízení/podlimitní veřejné zakázka	OPŽP
Královéhradecký kraj	SOL Trutnov – Obměna hyperbarické komory v RÚ Hostinné 2	15 000 000 Kč	otevřené řízení/nadlimitní veřejná zakázka	neuplatní se
Královéhradecký kraj	Zlepšení infrastruktury a inovace vybavení odloučeného pracoviště SUPŠ HNN v Brněnské ulici - vybavení pro praktickou výuku	470 000 Kč	otevřené řízení/nadlimitní veřejná zakázka	IROP
Královéhradecký kraj	Zlepšení infrastruktury a inovace vybavení hl. budovy SUPŠ HNN – strojní vybavení	925 000 Kč	otevřené řízení/nadlimitní veřejná zakázka	IROP
Královéhradecký kraj	Zlepšení infrastruktury a inovace vybavení hl. budovy SUPŠ HNN – dodávka 2D/3D lisu	76 400 Kč	otevřené řízení/nadlimitní veřejná zakázka	IROP
Střední škola gastronomie a služeb, Nová Paka, Masarykovo nám. 2	Zateplení fasády a střechy budovy školy SŠGS v Nové Pace – stavební práce	8 380 740 Kč	zjednodušené podlimitní řízení/podlimitní veřejné zakázka	OPŽP
Gymnázium, Dobruška, Pulická 779	Zateplení objektu a výměna oken na Gymnáziu, Dobruška, Pulická 779 – stavební práce	21 874 574 Kč	zjednodušené podlimitní řízení/podlimitní veřejné zakázka	OPŽP

Královéhradecký kraj	Zkvalitnění praktického vyučování na VOŠ a SPŠ Jičín – dodávka vybavení II – konvenční frézka	642 807 Kč	otevřené řízení/nadlimitní veřejná zakázka	IROP
Královéhradecký kraj	Modernizace dílenského areálu SŠTR Nový Bydžov - Na Švarcavě – dodávka vybavení nábytku	222 017 Kč	otevřené řízení/nadlimitní veřejná zakázka	IROP
Královéhradecký kraj	Modernizace dílenského areálu SŠTR Nový Bydžov - Na Švarcavě – Dodávka technického vybavení	961 633 Kč	otevřené řízení/nadlimitní veřejná zakázka	IROP
Královéhradecký kraj	Zkvalitnění praktického vyučování na VOŠ a SPŠ Jičín – dodávka vybavení I – CNC soustruh, CNC obráběcí centrum	7 876 771 Kč	otevřené řízení/nadlimitní veřejná zakázka	IROP
Královéhradecký kraj	Zkvalitnění praktického vyučování na VOŠ a SPŠ Jičín – dodávka vybavení III – robotická ruka	639 360 Kč	otevřené řízení/nadlimitní veřejná zakázka	IROP
Zdravotnická záchranná služba Královéhradeckého kraje	Zateplení budovy výjezdového stanoviště Jaroměř – TDS a koordinátor BOZP	96 800 Kč	VZMR	OPŽP
Královéhradecký kraj	Zlepšení infrastruktury a inovace vybavení odloučeného pracoviště SUPŠ HNN v Brněnské ulici – nábytek	260 000 Kč	otevřené řízení/nadlimitní veřejná zakázka	IROP
Královéhradecký kraj	Zlepšení infrastruktury a inovace vybavení odloučeného pracoviště SUPŠ HNN v Brněnské ulici – ICT vybavení	981 115 Kč	otevřené řízení/nadlimitní veřejná zakázka	IROP
Královéhradecký kraj	Krajský koordinátor environmentálního vzdělávání, výchovy a osvěty v Královéhradeckém kraji (2017–2020)	2 900 000 Kč	zjednodušené podlimitní řízení/podlimitní veřejné zakázka	neuplatní se
Královéhradecký kraj	Zpracování projektové dokumentace pro provádění stavby a výkon autorského dozoru pro projekt: Výcviková a školící základna pro Zdravotnickou záchrannou službu Královéhradeckého kraje - Heliport LZS Hradec Králové - II	129 339 Kč	jednací řízení bez uveřejnění/nadlimitní veřejná zakázka	IROP
Královéhradecký kraj	Odstranění skládky vzniklé v rámci stavební akce „I/14 Vrchlabí, Nerudova-Nádražní“ v rámci projektu „Rozšíření průmyslové zóny Vrchlabí – jih, regionální infrastruktura“	3 232 450 Kč	otevřené řízení/nadlimitní veřejná zakázka	neuplatní se

Královéhradecký kraj	Dokončení stavebních prací na akci „I/14 Vrchlabí, Nerudova – Nádražní“ v rámci projektu „Rozšíření průmyslové zóny Vrchlabí – jih, regionální infrastruktura“	1 438 816 Kč	otevřené řízení/nadlimitní veřejná zakázka	neuplatní se
Královéhradecký kraj	Zprostředkování nákupu zemního plynu a elektrické energie pro rok 2018 a 2019 na Českomoravské komoditní burze Kladno	300 000 Kč	VZMR	neuplatní se
Královéhradecký kraj	Zkvalitnění výuky technických oborů na VOŠ a SPŠ Rychnov nad Kněžnou, U Stadionu 1166 – vybavení odborné učebny	8 159 154 Kč	otevřené řízení/nadlimitní veřejná zakázka	IROP
Střední škola gastronomie a služeb, Nová Paka, Masarykovo nám. 2	Zateplení fasády a střechy budovy školy SŠGS v Nové Pace - TDS a koordinátor BOZP	99 174 Kč	VZMR	OPŽP
Královéhradecký kraj	Snížení energetické náročnosti administrativní budovy SÚS Královéhradeckého kraje a.s., cestmistrovství Kopidlno – stavební práce	2 149 024 Kč	otevřené řízení/nadlimitní veřejná zakázka	OPŽP
Královéhradecký kraj	Zkvalitnění výuky technických oborů na VOŠ a SPŠ Rychnov nad Kněžnou, U Stadionu 1166 – vybavení odborné učebny – nábytek	166 521 Kč	otevřené řízení/nadlimitní veřejná zakázka	IROP
Střední škola oděvní, služeb a ekonomiky, Červený Kostelec, 17. listopadu 1197	Zateplení domova mládeže SŠOS Červený Kostelec - TDS a BOZP	100 000 Kč	VZMR	OPŽP
Královéhradecký kraj	Modernizace dílenského areálu SŠTR Nový Bydžov - Na Švarcavě – dodávka vybavení – CNC stroje	1 795 957 Kč	otevřené řízení/nadlimitní veřejná zakázka	IROP
Královéhradecký kraj	Zlepšení infrastruktury a inovace vybavení odloučeného pracoviště SUPŠ HNN v Brněnské ulici - TDS a koordinátor BOZP	200 000 Kč	otevřené řízení/nadlimitní veřejná zakázka	IROP
Královéhradecký kraj	Zlepšení infrastruktury a inovace vybavení odloučeného pracoviště SUPŠ HNN v Brněnské ulici – stavební práce	6 997 597 Kč	otevřené řízení/nadlimitní veřejná zakázka	IROP
Gymnázium, Dobruška, Pulická 779	Zateplení objektu a výměna oken na Gymnáziu, Dobruška, Pulická 779 – stavební práce II	22 259 739 Kč	zjednodušené podlimitní řízení/podlimitní veřejné zakázka	OPŽP
Centrum investic, rozvoje a inovací	Metodická expertní podpora marketingového manažera a facilitace workshopů při zpracování marketingové strategie a komunikačního plánu	552 187 Kč	VZMR	neuplatní se

Královéhradecký kraj	Zkvalitnění vzdělávací infrastruktury v oblasti gastronomie v SŠGS Nová Paka – dodávka technického vybavení – gastro-technologie	3 229 985 Kč	otevřené řízení/nadlimitní veřejná zakázka	IROP
Královéhradecký kraj	Poskytnutí služeb v oblasti zavedení centrálního systému energetického managementu	800 000 Kč	VZMR	neuplatní se
Královéhradecký kraj	Snížení energetické náročnosti administrativní budovy SÚS Královéhradeckého kraje a.s. – Plačice – stavební práce	4 624 923 Kč	otevřené řízení/nadlimitní veřejná zakázka	OPŽP
Královéhradecký kraj	Zlepšení infrastruktury a inovace vybavení odloučeného pracoviště SUPŠ HNN v Brněnské ulici - vybavení pro praktickou výuku II	470 000 Kč	otevřené řízení/nadlimitní veřejná zakázka	IROP
Královéhradecký kraj	Zlepšení infrastruktury a inovace vybavení hl. budovy SUPŠ HNN – dodávka 2D/3D lisu II.	76 400 Kč	otevřené řízení/nadlimitní veřejná zakázka	IROP
Královéhradecký kraj	Zlepšení infrastruktury a inovace vybavení hl. budovy SUPŠ HNN – strojní vybavení II	925 000 Kč	otevřené řízení/nadlimitní veřejná zakázka	IROP
Královéhradecký kraj	Rozvoj centrální průmyslové zóny a dopravní infrastruktury - zpracování projektové dokumentace a zajištění autorského dozoru	15 000 000 Kč	otevřené řízení/nadlimitní veřejná zakázka	neuplatní se
Královéhradecký kraj	Zkvalitnění vzdělávací infrastruktury v oblasti gastronomie v SŠGS Nová Paka – dodávka nábytku	70 800 Kč	otevřené řízení/nadlimitní veřejná zakázka	IROP
Královéhradecký kraj	Dokončení stavebních prací na akci „I/14 Vrchlabí, Nerudova – Nádražní“ II v rámci projektu „Rozšíření průmyslové zóny Vrchlabí – jih, regionální infrastruktura“	1 438 816 Kč	otevřené řízení/nadlimitní veřejná zakázka	neuplatní se
Střední odborné učiliště, Lázně Bělohrad, Zámecká 478	Snížení energetické náročnosti budovy školy a tělocvičny SOU Lázně Bělohrad – stavební práce	19 656 327 Kč	zjednodušené podlimitní řízení/podlimitní veřejné zakázka	OPŽP

Královéhradecký kraj	Zlepšení infrastruktury a inovace vybavení hl. budovy SUPŠ HNN – nábytek	614 424 Kč	otevřené řízení/nadlimitní veřejná zakázka	IROP
Královéhradecký kraj	Rekonstrukce a přístavba Oblastní nemocnice Rychnov nad Kněžnou, zpracování investičního záměru“ v rámci projektu „Rozšíření strategické průmyslové zóny Solnice – Kvasiny a zlepšení veřejné infrastruktury“	1 200 000 Kč	VZMR	neuplatní se
Královéhradecký kraj	Rozvoj centrální průmyslové zóny a dopravní infrastruktury - zajištění výkupu pozemků“ v rámci projektu „Rozšíření strategické průmyslové zóny Solnice – Kvasiny a zlepšení veřejné infrastruktury v Královéhradeckém regionu	600 000 Kč	VZMR	neuplatní se
Královéhradecký kraj	Společný nákup energií na období 2018 a 2019 – elektrická energie	60 285 926 Kč	jednací řízení bez uveřejnění/nadlimitní veřejná zakázka	neuplatní se
Královéhradecký kraj	Společný nákup energií na období 2018 a 2019 – zemní plyn	70 572 870 Kč	jednací řízení bez uveřejnění/nadlimitní veřejná zakázka	neuplatní se
Sdružení ozdravoven a léčeben okresu Trutnov	Mělnická bouda - stavební úpravy ubytovací části - Pec pod Sněžkou	10 557 000 Kč	zjednodušené podlimitní řízení/podlimitní veřejné zakázka	neuplatní se
Královéhradecký kraj	Zlepšení infrastruktury a inovace vybavení hl. budovy SUPŠ HNN - ICT vybavení	903 982 Kč	otevřené řízení/nadlimitní veřejná zakázka	IROP
Královéhradecký kraj	Modernizace dílenského areálu SŠTR Nový Bydžov - Na Švarcavě – dodávka vybavení nábytku II	222 017 Kč	otevřené řízení/nadlimitní veřejná zakázka	IROP
Královéhradecký kraj	Zkvalitnění praktického vyučování na VOŠ a SPŠ Jičín – dodávka vybavení II – konvenční frézka II	642 807 Kč	otevřené řízení/nadlimitní veřejná zakázka	IROP
Královéhradecký kraj	Zkvalitnění výuky technických oborů na VOŠ a SPŠ Rychnov nad Kněžnou, U Stadionu 1166 – vybavení odborné učebny – nábytek - II	166 521 Kč	otevřené řízení/nadlimitní veřejná zakázka	IROP

Střední škola zahradnická, Kopidlno, náměstí Hilmarovo 1	Snížení energetické náročnosti budovy domova mládeže ve Střední škole zahradnické v Kopidlně – stavební práce	6 656 163 Kč	zjednodušené podlimitní řízení/podlimitní veřejné zakázka	OPŽP
Královéhradecký kraj	Celková aktualizace Plánu rozvoje vodovodů a kanalizací Královéhradeckého kraje	5 300 000 Kč	zjednodušené podlimitní řízení/podlimitní veřejné zakázka	neuplatní se
Gymnázium, Trutnov, Jiráskovo náměstí 325	Snížení energetické náročnosti provozu sportovní haly Gymnázia Trutnov – stavební práce	18 431 893 Kč	zjednodušené podlimitní řízení/podlimitní veřejné zakázka	OPŽP
Královéhradecký kraj	Modernizace dílenského areálu SŠTŘ Nový Bydžov - Na Švarcavě – Dodávka technického vybavení II	961 633 Kč	otevřené řízení/nadlimitní veřejná zakázka	IROP
Královéhradecký kraj	Zlepšení infrastruktury a inovace vybavení odloučeného pracoviště SUPŠ HNN v Brněnské ulici – ICT vybavení II	981 115 Kč	otevřené řízení/nadlimitní veřejná zakázka	IROP
Centrum investic, rozvoje a inovací	Dodávka osobního vozidla - kombi	520 661 Kč	VZMR	neuplatní se
Královéhradecký kraj	Pořízení vybavení pro zkvalitnění teoretické a praktické výuky na ČLA Trutnov – vybavení pro školkařskou výrobu	7 430 500 Kč	otevřené řízení/nadlimitní veřejná zakázka	IROP
Královéhradecký kraj	Pořízení vybavení pro zkvalitnění teoretické a praktické výuky na ČLA Trutnov – harvester, vyvážecí traktor	19 850 000 Kč	otevřené řízení/nadlimitní veřejná zakázka	IROP
Královéhradecký kraj	Pořízení vybavení a zkvalitnění teoretické a praktické výuky na ČLA Trutnov – simulátor harvestoru	1 924 158 Kč	otevřené řízení/nadlimitní veřejná zakázka	IROP
Střední škola zemědělská a ekologická a střední odborné učiliště chladicí a klimatizační techniky Kostelec nad Orlicí	Dodávka zemědělské techniky pro SŠZE a SOU CHKT COP Mze 2017	1 522 314 Kč	VZMR	neuplatní se
Centrum investic, rozvoje a inovací	Vytvoření webové aplikace „Chytrý region“	165 289 Kč	VZMR	neuplatní se

Královéhradecký kraj	Zpracování projektové dokumentace a výkon autorského dozoru v rámci projektu „Rozvoj dostupnosti pobytových služeb pro osoby s postižením v lokalitě Hradec Králové“ II	1 198 000 Kč	otevřené řízení/nadlimitní veřejná zakázka	IROP
Střední škola a Základní škola, Nové Město nad Metují	Snížení energetické náročnosti tělocvičny SŠ a ZŠ Opočno – stavební práce	8 661 765 Kč	zjednodušené podlimitní řízení/podlimitní veřejné zakázka	OPŽP
Centrum investic, rozvoje a inovací	Marketingové služby	800 000 Kč	VZMR	neuplatní se
Královéhradecký kraj	Výcviková a školící základna pro zdravotnickou záchrannou službu Královéhradeckého kraje – Věž vzdělávacího a výcvikového střediska Hradec Králové – dodavatel simulátorů	6 346 147 Kč	otevřené řízení/nadlimitní veřejná zakázka	IROP
Královéhradecký kraj	Zkvalitnění vzdělávací infrastruktury v oblasti gastronomie v SŠGS Nová Paka – dodávka nábytku II	70 800 Kč	otevřené řízení/nadlimitní veřejná zakázka	IROP
Gymnázium, Trutnov, Jiráskovo náměstí 325	Snížení energetické náročnosti provozu sportovní haly Gymnázia Trutnov – stavební práce II	18 431 893 Kč	zjednodušené podlimitní řízení/podlimitní veřejné zakázka	OPŽP
Vyšší odborná škola stavební a Střední průmyslová škola stavební arch. Jana Letzela, Náchod, Pražská 931	Zateplení objektu tělocvičny VOŠS s SPŠS v Náchodě – stavební práce	4 893 672 Kč	zjednodušené podlimitní řízení/podlimitní veřejné zakázka	OPŽP
Sdružení ozdravoven a léčeben okresu Trutnov	Mělnická bouda - stavební úpravy ubytovací části - Pec pod Sněžkou II	10 557 000 Kč	zjednodušené podlimitní řízení/podlimitní veřejné zakázka	neuplatní se
Královéhradecký kraj	Modernizace dílenského areálu SŠTR Nový Bydžov - Na Švarcavě – dodávka výpočetní techniky	981 373 Kč	otevřené řízení/nadlimitní veřejná zakázka	IROP
Královéhradecký kraj	MUSEUM FOR THE FUTURE - zpracování technické dokumentace přírodovědecké expozice	950 000 Kč	otevřené řízení/nadlimitní veřejná zakázka	neuplatní se
Královéhradecký kraj	Modernizace dílenského areálu SŠTR Nový Bydžov – Na Švarcavě – stavební práce	3 706 889 Kč	otevřené řízení/nadlimitní veřejná zakázka	IROP
Královéhradecký kraj	Modernizace dílenského areálu SŠTR Nový Bydžov - Na Švarcavě - TDS a koordinátor BOZP	120 000 Kč	otevřené řízení/nadlimitní veřejná zakázka	IROP

Královéhradecký kraj	Zkvalitnění výuky technických oborů na VOŠ a SPŠ Rychnov nad Kněžnou, U Stadionu 1166 – vybavení odborné učebny - nábytek III	166 521 Kč	otevřené řízení/nadlimitní veřejná zakázka	IROP
Královéhradecký kraj	Zpracování projektové dokumentace a výkon autorského dozoru v rámci projektu „Zvýšení dostupnosti komunitních pobytových služeb v lokalitě Náchod“	760 000 Kč	otevřené řízení/nadlimitní veřejná zakázka	IROP
Centrum investic, rozvoje a inovací	Zajištění operativního leasingu vozidla	320 000 Kč	VZMR	neuplatní se
Královéhradecký kraj	Zkvalitnění výuky technických oborů na VOŠ a SPŠ Rychnov nad Kněžnou, U Stadionu 1166 – stavební práce	569 876 Kč	otevřené řízení/nadlimitní veřejná zakázka	IROP
Královéhradecký kraj	Modernizace dílenského areálu SŠTR Nový Bydžov - Na Švarcavě – dodávka vybavení nábytku III	222 017 Kč	otevřené řízení/nadlimitní veřejná zakázka	IROP
Královéhradecký kraj	Pořízení vybavení pro zkvalitnění teoretické a praktické výuky ČLA Trutnov - dodávka síťové infrastruktury	516 264 Kč	otevřené řízení/nadlimitní veřejná zakázka	IROP
Královéhradecký kraj	Snížení energetické náročnosti administrativní budovy SÚS Královéhradeckého kraje a.s., cestmistrovství Kopidlno – stavební práce II	2 055 862 Kč	otevřené řízení/nadlimitní veřejná zakázka	IROP
Královéhradecký kraj	Snížení energetické náročnosti administrativní budovy SÚS Královéhradeckého kraje a.s., cestmistrovství Kopidlno – dodávka nového zdroje tepla	93 162 Kč	otevřené řízení/nadlimitní veřejná zakázka	IROP
Královéhradecký kraj	Nemocniční informační systém Královéhradeckého kraje – software včetně zajištění podpory	53 324 878 Kč	otevřené řízení/nadlimitní veřejná zakázka	IROP
Královéhradecký kraj	Zkvalitnění výuky technických oborů na VOŠ a SPŠ Rychnov nad Kněžnou, U Stadionu 1166 – vybavení odborné učebny - počítačové vybavení	2 675 698 Kč	otevřené řízení/nadlimitní veřejná zakázka	IROP
Královéhradecký kraj	Zlepšení infrastruktury a inovace vybavení hl. budovy SUPŠ HNN – dodávka 2D/3D lisu III	76 400 Kč	jednací řízení bez uveřejnění/nadlimitní veřejná zakázka	IROP
Centrum investic, rozvoje a inovací	Nákup přístupu do online databáze ekonomických informací o subjektech v rámci projektu Smart Akcelerátor Královéhradeckého kraje	329 752 Kč	VZMR	neuplatní se
Královéhradecký kraj	Zlepšení infrastruktury a inovace vybavení hl. budovy SUPŠ HNN – TDS a BOZP	300 000 Kč	otevřené řízení/nadlimitní veřejná zakázka	IROP

Královéhradecký kraj	Zlepšení infrastruktury a inovace vybavení hl. budovy SUPŠ HNN – stavební práce	16 486 196 Kč	otevřené řízení/nadlimitní veřejná zakázka	IROP
Centrum investic, rozvoje a inovací	Centrální nákup kancelářských potřeb - Část A: Kancelářské potřeby včetně náhradního plnění	600 000 Kč	VZMR	neuplatní se
Centrum investic, rozvoje a inovací	Centrální nákup kancelářských potřeb - Část B: Kancelářské potřeby bez omezení	600 000 Kč	VZMR	neuplatní se
Královéhradecký kraj	Zkvalitnění vzdělávací infrastruktury v oblasti gastronomie v SŠGS Nová Paka - TDS a koordinátor BOZP	120 000 Kč	otevřené řízení/nadlimitní veřejná zakázka	IROP
Vyšší odborná škola a Střední průmyslová škola, Jičín, Pod Koželuhy 100	Zateplení objektu školy, Pod Koželuhy 100 Jičín – stavební práce	14 371 731 Kč	zjednodušené podlimitní řízení/podlimitní veřejná zakázka	OPŽP
Královéhradecký kraj	Zkvalitnění praktického vyučování na VOŠ a SPŠ Jičín – zajištění konektivity	1 671 057 Kč	otevřené řízení/nadlimitní veřejná zakázka	IROP
Královéhradecký kraj	Zkvalitnění vzdělávací infrastruktury v oblasti gastronomie v SŠGS Nová Paka - dodávka nábytku III	57 085 Kč	otevřené řízení/nadlimitní veřejná zakázka	IROP
Královéhradecký kraj	Výcviková a školící základna pro Zdravotnickou záchrannou službu Královéhradeckého kraje - Heliport LZS Hradec Králové – TDS a BOZP	143 454 Kč	otevřené řízení/nadlimitní veřejná zakázka	IROP
Královéhradecký kraj	Výcviková a školící základna pro Zdravotnickou záchrannou službu Královéhradeckého kraje - Heliport LZS Hradec Králové – stavební práce	3 068 261 Kč	otevřené řízení/nadlimitní veřejná zakázka	IROP
Královéhradecký kraj	Zkvalitnění vzdělávací infrastruktury v oblasti gastronomie v SŠGS Nová Paka – dodávka technického vybavení – technologie IT	2 681 569 Kč	otevřené řízení/nadlimitní veřejná zakázka	IROP
Královéhradecký kraj	Komunikace III. třídy PZ Solnice – PZ Lipovka, vč. napojení žst. Lipovka – zpracování investičního záměru a hodnocení ekonomické efektivity projektu	1 100 000 Kč	VZMR	neuplatní se
Královéhradecký kraj	Zkvalitnění vzdělávací infrastruktury v oblasti gastronomie v SŠGS Nová Paka – stavební práce	2 914 061 Kč	otevřené řízení/nadlimitní veřejná zakázka	IROP
Královéhradecký kraj	Zajištění TDS a BOZP stavební akce Revitalizace stávajících objektů č. p. 24 a 25 Temný Důl na parcele 314/4, k.ú. Temný Důl	996 027 Kč	otevřené řízení/nadlimitní veřejná zakázka	IROP

Královéhradecký kraj	Revitalizace stávajících objektů č. p. 24 a 25 Temný Důl na parcele 314/4, k.ú. Temný Důl	23 776 028 Kč	otevřené řízení/nadlimitní veřejná zakázka	IROP
Střední odborné učiliště, Lázně Bělohrad, Zámecká 478	Snížení energetické náročnosti budovy školy a tělocvičny SOU Lázně Bělohrad - TDS a koordinátor BOZP	450 000 Kč	VZMR	OPŽP
Centrum investic, rozvoje a inovací	Odborné poradenství, facilitátor a primární průzkum k aktivitě Mapování při aktualizaci RIS3 Strategie Královéhradeckého kraje a Akčního plánu	345 972 Kč	VZMR	neuplatní se
Centrum investic, rozvoje a inovací	Přístup do mezinárodní databáze pro sledování vývoje a trendů v klíčových odvětvích	495 867 Kč	VZMR	neuplatní se
Centrum investic, rozvoje a inovací	Rozšíření funkcionality webové aplikace "Chytrý region" a Vytvoření webové aplikace "Zaměstnaný region"	762 300 Kč	VZMR	neuplatní se
Gymnázium, Trutnov, Jiráskovo náměstí 325	Snížení energetické náročnosti provozu sportovní haly Gymnázia Trutnov	242 000 Kč	VZMR	OPŽP
Gymnázium, Dobruška, Pulická 779	Zateplení objektu a výměna oken na Gymnáziu, Dobruška, Pulická 779 – TDS a BOZP	239 580 Kč	VZMR	OPŽP
Celková předpokládaná hodnota bez DPH		708 362 697 Kč		

POUŽITÉ ZKRATKY

CIRI	Centrum investic, rozvoje a inovací	OP VK	Operační program Vzdělávání pro konkurenceschopnost
ČLA	Česká lesnická akademie	OP Z	Operační program Zaměstnanost
ČZÚ	Česká zemědělská univerzita	OP ŽP	Operační program Životní prostředí
DPH	Daň z přidané hodnoty	OSPOD	Orgán sociálně-právní ochrany dětí
EPC	Energy performance contracting	OZE	Obnovitelné zdroje energie
ERDF	Evropský fond pro regionální rozvoj	PZ	Průmyslová zóna
ESIF	Evropské strukturální a investiční fondy	RAP	Regionální akční plán akční plán Královéhradeckého kraje
EU	Evropská unie	RIS3	Strategie inteligentní specializace
EZAK	Elektronický nástroj pro správu veřejných zakázek	RoPD	Rozhodnutí o poskytnutí dotace
HEEP	Hodnocení ekonomické efektivnosti projektu	RSK	Regionální stálá konference
HZS	Hasičský záchranný sbor	SFD	Státní fond dopravní infrastruktury
IROP	Integrovaný regionální operační program	SOŠ	Střední odborná škola
ISŠ	Integrovaná střední škola	SOU	Střední odborné učiliště
ITI	Integrované územní investice (z angl. Integrated Territorial Investments)	SPŠ	Střední průmyslová škola
IZ	Investiční záměr	SPZ	Strategická průmyslová zóna
IZS	Integrovaný záchranný systém	SŠ	Střední škola
KHK	Královéhradecký kraj	SŠTŘ	Střední škola technická a řemeslná
MAS	Místní akční skupina	SUPŠ HNN	Střední uměleckoprůmyslová škola hudebních nástrojů a nábytku
MMR	Ministerstvo pro místní rozvoj	SW	Software
MOK	Malá okružní křižovatka	TCK	Technologické centrum kraje
MŠ	Mateřská škola	TEN-T	Transevropská dopravní síť dopravní síť
NP	Nadzemní podlaží	ÚOHS	Úřad pro ochranu hospodářské soutěže
NUTS II	Region soudržnosti	ÚSP	Ústav sociální péče
PPNI	Program na podporu podnikatelských nemovitostí a infrastruktury	UV	Usnesení vlády
PS	Pracovní skupina	VOŠ	Vyšší odborná škola
OP TP	Operační program Technická pomoc	VŠ	Vysoká škola
OP VVI	Operační program Výzkum vývoj pro inovace	ZPS	Změněná pracovní schopnost
OP VVV	Operační program Výzkum, vývoj a vzdělávání	ZŠ	Základní škola
		ZZS KHK	Zdravotnická záchranná služba Královéhradeckého kraje



REGIONÁLNÍ INVESTIČNÍ A ROZVOJOVÁ AGENTURA
KRÁLOVÉHRADECKÉHO KRAJE

WWW.CIRIHK.CZ



CIRI

Centrum investic, rozvoje a inovací
Regiocentrum Nový pivovar | Evropský dům
Soukenická 54, 500 03 Hradec Králové, CZ
www.cirihk.cz