

VÝROČNÍ ZPRÁVA

2022

CENTRUM INVESTIC, ROZVOJE A INOVACÍ



OD MYŠLENKY K REALIZACI



OD MYŠLENKY K REALIZACI

Výroční zpráva CÍRI byla sestavena v souladu se Směrnicí č. 7 Rady Královéhradeckého kraje.
Je shrnutím nejvýznamnějších činností za uplynulý rok, zhodnocením výsledků a hospodářské bilance.

OBSAH

04 ÚVODNÍ SLOVO

06 ZÁKLADNÍ ÚDAJE
O ORGANIZACI

07 ORGANIZAČNÍ STRUKTURA

08 PROJEKTOVÝ MANAGEMENT

20 ENERGETICKÝ MANAGEMENT

23 ROZVOJ OBCÍ A REGIONŮ

32 VÝZKUM, VÝVOJ A INOVACE

36 PRŮMYSLOVÉ ZÓNY

43 VEŘEJNÉ ZAKÁZKY
A CENTRÁLNÍ NÁKUPY

46 ZPRÁVA O VÝSLEDČÍCH
HOSPODAŘENÍ ZA ROK 2022

53 PŘEHLED PROJEKTŮ V PŘÍPRAVĚ,
ŘÍZENÍ A UDRŽITELNOSTI

73 PŘEHLED VEŘEJNÝCH
ZAKÁZEK

ÚVODNÍ SLOVO

Vážené dámy, vážení pánové,

Centrum investic, rozvoje a inovací (dále CIRI) má za sebou velmi intenzivní rok. S narůstajícím počtem administrovaných projektů, událostí a dalších činností, souvisejících mimo jiné s převzetím agendy CEP a.s., jsme rozšířili i náš tým. Ke konci roku 2022 organizace CIRI čítala 62 zaměstnanců.

Oddělení rozvoje vydalo v tomto roce novou publikaci Příležitosti pro region, rozšířilo Akademii Chytrého regionu o nové e-learningové moduly, vytvořilo nový nástroj pro starosty „Starostuj.cz“ a vyhlásilo 2. ročník soutěže Budte inspirací. Kromě zmíněného pokračovalo i v pořádání tradičních setkání jako byl například 8. ročník Regionálních workshopů pro starosty, 7. ročník konference příležitosti pro region nebo 5. ročník Veletrhu sociálních podniků, jež doprovázelo i vydání nového Katalogu sociálních podniků. Řadu národních ocenění získal Datový portál KHK, na jehož tvorbě se CIRI významně podílelo. V roce 2022 oddělení zpracovalo rovněž Akční plán strategie rozvoje KHK s vazbou na konkrétní projekty a dotace a významným milníkem pro čerpání dotací EU v Kraji se stal i schválený Regionální akční plán KHK za silnice II. třídy.

Pozadu nezůstalo ani Oddělení inovací, které se pustilo do přípravy nového Smart akcelératoru+ Královéhradeckého kraje I a vymezení jeho směřování na další 4 roky. Rovněž se zasloužilo o posílení role CIRI jako jednoho z partnerů projektu eDIH (Digital Innovation Hub Northern and Eastern Bohemia), který má za cíl pomáhat malým a středním podnikům stát se konkurenceschopnějšími nebo například více využívat digitální technologie a procesy automatizace. Společnými silami se tým inovátorů pustil do plánování Krajského inovačního centra, které v Kraji poskytne komplexní podpůrné služby z pohledu vědy, výzkumu a inovací nebo do založení Welcome Office pro zahraniční studenty a výzkumníky.



Mgr. et Mgr. Vendula Hájková, MBA
ředitelka Centra investic, rozvoje a inovací

Úspěšný rok 2022 oslavilo i Oddělení průmyslových zón. Dokončilo několik významných staveb. Jednou z nich, a zároveň milníkem pro realizaci nové průmyslové zóny Solnice – Kvasiny, byla výstavba Okružní křižovatky na silnici I/14. Další z dokončených staveb byl obchvat Domašína, který dokonce obdržel čestné uznání v soutěži Stavba roku 2022 Královéhradeckého kraje. Úspěšně probíhaly i stavební práce na 2. etapě obchvatu Opočna. Za zmínku stojí i získání všech stavebních povolení na technickou a dopravní infrastrukturu pro budoucí průmyslovou zónu. Ke konci roku zároveň došlo k výběru zhotovitele stavebních prací na dlouho očekávanou modernizaci a výstavbu Nemocnice Rychnov nad Kněžnou.

S navyšujícími cenami energií se v roce 2022 museli potýkat snad úplně všichni. Tým energetiků z Oddělení projektového řízení CIRI se ve spolupráci s energetikem Kraje věnoval přípravě investic do obnovitelných zdrojů energie tak, aby Kraj získal větší energetickou nezávislost. Tento tým zavedl systém dálkových odečtů energií a médií u stovky příspěvkových organizací Kraje za účelem monitoringu a lepšího plánování spotřeb. Stěžejní náplní oddělení byla intenzivní práce na dokončování projektů z programového období 2014-2020, která bude v roce 2023 ještě silit. S vyhlášením prvních výzev programového období 2021-2027 předložili projektoví manažeři žádosti o podporu již za stovky milionů korun a na poli neinvestičních projektů byli stoprocentně úspěšní. Na vyhodnocení úspěšnosti žádostí o investiční prostředky netrpělivě čekáme. Oddělení projektového řízení administrovalo ve zmiňovaném roce 233 projektů.

// ÚVODNÍ SLOVO

S nepředvídatelnou situací na burze s energiemi se zabývalo i Oddělení veřejných zakázek CIRI, které nakonec úspěšně zajistilo centrální nákup energií pro příspěvkové organizace KHK na následující rok. Zároveň poskytlo finanční úsporu hromadným nákupem telekomunikačních a tiskových služeb včetně multifunkcí. Vedle centrálních nákupů zadministrovalo 168 veřejných zakázek, z toho 80 v dynamických nákupních systémech. Všechny tyto činnosti by se samozřejmě neobešly bez komplexní podpory a precizní práce Ekonomického oddělení, které zajistilo účetní stránku všech procesů.

Stabilní a kvalitní odborný tým vnímáme v CIRI jako klíč k úspěchu, proto jsme v roce 2022 kontinuálně pracovali na zvyšování zaměstnanecké spokojenosti. Své zaměstnance jsme pravidelně školili, obnovovali jim informační technologie, upravovali zaměstnanecké benefity dle jejich preferencí, digitalizovali interní procesy organizace a podporovali jejich vzájemnou interní komunikaci nejen prostřednictvím Intranetu CIRI. Díky tomu se můžeme v roce 2022 chlubit těmito skvělými výsledky.

Ráda bych v závěru poděkovala za celoroční podporu a spolupráci gesčnímu náměstkovi CIRI Pavlu Bulíčkoví, gesčnímu Odboru investic včetně dalších politických představitelů Kraje i zaměstnanců Krajského úřadu Královéhradeckého kraje. Dále zástupcům obcí a měst, zastřešujícím institucím místního a regionálního rozvoje, profesním partnerům i našim spolupracovníkům z CIRI.

Mgr. et Mgr. Vendula Hájková, MBA
ředitelka Centra investic, rozvoje a inovací



Bc. Pavel Bulíček

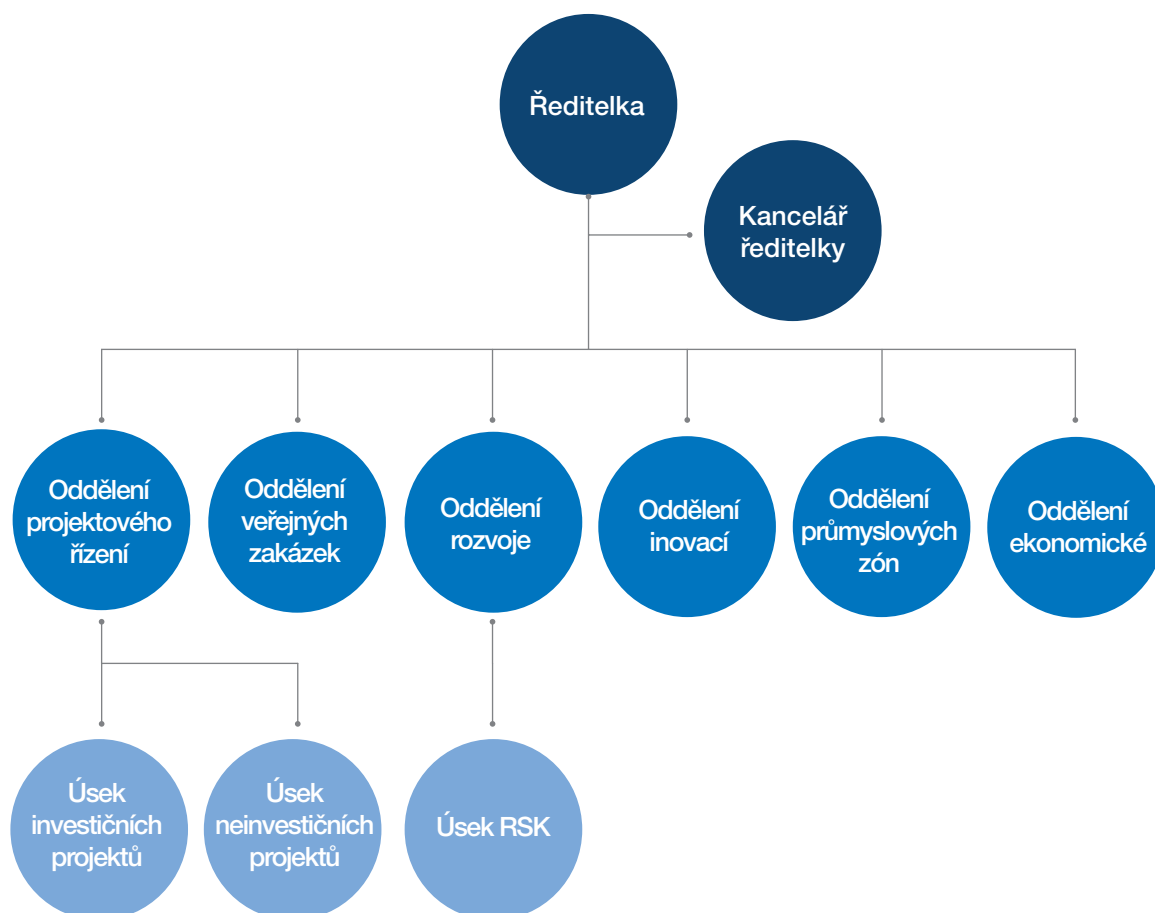
1. náměstek hejtmána, zodpovědný za oblast inovací, investic a informačních technologií, gesční náměstek CIRI

ZÁKLADNÍ ÚDAJE O ORGANIZACI

Název	Centrum investic, rozvoje a inovací
Původní název	Centrum EP
Zkrácený název	CIRI
Působnost	regionální investiční a rozvojová agentura Královéhradeckého kraje
Zastoupení	Mgr. et Mgr. Vendula Hájková, MBA, ředitelka
Právní forma	příspěvková organizace
Sídlo	Soukenická 54, 500 03 Hradec Králové
Identifikační číslo	712 18 840
Daňové identifikační číslo	CZ71218840
Bankovní spojení	35-0367350277/0100, Komerční banka
Datum vzniku	1. června 2004
Kontakt	+420 495 817 802, info@cirihk.cz
ID datové schránky	9uekgyt
Web	www.cirihk.cz
Profil zadavatele	https://zakazky.cenakhk.cz/profile_display_6.html

Gesčním odborem příspěvkové organizace je Odbor investic Krajského úřadu Královéhradeckého kraje.

ORGANIZAČNÍ STRUKTURA



PROJEKTOVÝ MANAGEMENT



Ing. Lenka Bacovská
vedoucí Oddělení projektového řízení

Zajišťujeme komplexní služby v oblasti projektového řízení a dotačního managementu především pro Královéhradecký kraj a jeho organizace. Zajišťujeme celý projektový cyklus. Staráme se o projekt od prvotního projektového záměru, přes hledání vhodného dotačního titulu, přípravu a podání žádosti o podporu, jeho realizaci až po fázi udržitelnosti. Věnujeme se projektům investičním i neinvestičním. Reagujeme na potřeby kraje a jeho organizací ve všech klíčových oblastech jeho působení: doprava, školství, sociální oblast, zdravotnictví, životní prostředí, cestovní ruch a kultura, veřejná správa, IT, výzkum a inovace, regionální rozvoj.

Naplnování cílů naší organizace v této oblasti zajišťuje Oddělení projektového řízení.

Centrum investic, rozvoje a inovací prostřednictvím Oddělení projektového řízení připravovalo, zpracovalo žádosti a následně řídilo realizaci řady projektů v prioritních oblastech přispívajících k rozvoji infrastruktury i služeb, směřujících ke zkvalitnění podmínek pro život v Královéhradeckém kraji (dále také „KHK“).

V roce 2022 pokračovala příprava záměrů pro programové období 2021+. První podané žádosti o podporu do Integrovaného regionálního operačního programu 2021+ (IROP2) směřovaly do výzev na zvýšení kybernetické bezpečnosti, rozvoje institucí vykonávajících sbírkotvornou činnost a podporu sociálních služeb. V dalších tématech pokračovala stavebně technická příprava identifikovaných záměrů např. v oblasti vzdělávání, silniční infrastruktury, podpory integrovaného záchranného systému, sociální oblasti apod. Byly připraveny také první projekty neinvestičního charakteru na podporu sociálních služeb v Královéhradeckém kraji. V rámci projektů zaměřených na snižování spotřeb energií byl realizován projekt dálkových odečtů, probíhala příprava nových záměrů na snížení energetické náročnosti budov a technologických procesů (např. kuchyní a prádelen provozovaných v krajských organizacích) a byla zahájena příprava záměrů pro instalaci fotovoltaických panelů na objekty ve vlastnictví Královéhradeckého kraje.

V roce 2022 byly připravovány, předloženy žádosti o podporu nebo řízeny projekty zejména v těchto oblastech:

- silniční dopravní infrastruktura,
- rozvoj systému hospodaření s energií,
- zajištění dostupnosti sociálních služeb,
- rozvoj a zkvalitnění vzdělávací infrastruktury středního školství,
- integrovaný záchranný systém,
- rozvoj zdravotnických služeb,
- eGovernment a kybernetická bezpečnost,
- podpora deinstitucionalizace sociálních služeb,
- snížení energetické náročnosti budov (zejména budov škol, zdravotnických zařízení) a zvýšení tepelného komfortu uživatelů budov, fotovoltaika,
- ochrana a zpřístupnění přírodního a kulturního dědictví,
- podpora integrace uprchlíků z Ukrajiny.

Souběžně s touto přípravou nových projektů probíhalo také řízení projektů podpořených k poskytnutí dotace z dobiehajícího programového období 2014+.

V rámci průřezových aktivit byly zajištěny také podpůrné činnosti spočívající ve správě a evidenci zásobníků záměrů Královéhradeckého kraje a jeho organizací pro programové období 2021+, řízení finančních toků pro zajištění průběžného profinancování přípravy a realizace projektů prostřednictvím interních nástrojů Královéhradeckého kraje, tak aby bylo zabezpečeno průběžné kladné cash-flow finančních prostředků.

ŠKOLSTVÍ

V oblasti školství byly dokončeny projekty podpořené z Integrovaného regionálního operačního programu (dále také „IROP“) zaměřené na rozvoj a vybudování infrastruktury pro zajištění specifických potřeb ve vzdělávání. Současně pokračovala intenzivní příprava projektových záměrů pro programové období 2021+.

Připravované záměry v oblasti školství vychází z Krajského akčního plánu vzdělávání Královéhradeckého kraje. Cílem těchto připravovaných projektů je zajištění infrastruktury pro odborné vzdělávání na středních odborných školách Královéhradeckého kraje.

Poradenské a vzdělávací centrum Královéhradeckého kraje při PPP

V roce 2022 bylo dokončeno a slavnostně otevřeno Poradenské a vzdělávací centrum v Trutnově. Nově zrekonstruovaná budova včetně venkovního prostranství zlepšit podmínky výchovy a vzdělávání klientů a přispěje tak k jejich přechodu do hlavního vzdělávacího proudu a k samostatnému způsobu života. V objektu bude nově sídlit personál a klienti Pedagogicko-psychologické poradny, Speciálně pedagogického centra v Trutnově a Školského zařízení pro další vzdělávání pedagogických pracovníků. Celkové výdaje projektu byly 74,5 mil. Kč. Dotace z IROPu pokryla výdaje ve výši 45 mil. Kč.



▲ Poradenské a vzdělávací centrum Trutnov

CKOP pro klienty se sluchovým postižením pro VOŠ, SŠ, ZŠ a MŠ Štefánikova

Královéhradecký kraj a VOŠ, SŠ, ZŠ a MŠ Štefánikova Hradec Králové dokončily stavbu specializovaného centra, které zajistí rodinám s dětmi se sluchovým postižením z celé republiky komplexní odbornou podporu. Škola pomáhá více jak 30 let rodinám a dětem se sluchovou vadou od zjištění sluchové vady až po dospělost. Je to jediná škola v Česku, která tyto služby nabízí, a je také jediná, kde se vzdělávají tlumočníci českého znakového jazyka.

Nově vzniklé centrum bude sloužit i pro jejich výuku a vzdělávání. Tlumočnicků je v České republice stále velký nedostatek. Výstavba a nákup vybavení stály téměř 46 milionů korun, přičemž spolufinancování ve výši 21,8 milionu korun zajistila dotace z Integrovaného regionálního operačního programu.



▲ Nástavba CKOP na VOŠ, SŠ, ZŠ a MŠ Štefánikova

V rámci Operačního programu Interreg V-A Česká republika – Polsko byla podána žádost a byl zahájen projekt **Jsme s vámi – společně pro Ukrajinu**. V rámci přeshraniční spolupráce je tento projekt realizován prostřednictvím 4 partnerů z České republiky a z Polska. Celkový rozpočet projektu je 804 tisíc Euro a podíl Královéhradeckého kraje dosahuje téměř 166 tis. Euro. Hlavním cílem projektu je zintenzivnění spolupráce českých a polských institucí ve prospěch přímé podpory uprchlíků z Ukrajiny, kteří pobývají v česko-polském příhraničním regionu, a vytvoření platformy pro diskusi a vypracování mechanismů pro řešení dlouhodobých aspektů uprchlické/migrační krize v budoucnosti. Královéhradecký kraj bude v rámci projektu realizovat pro uprchlíky z Ukrajiny kurzy českého jazyka, pomůže ukrajinským dětem se adaptovat, integrovat a navázat kontakty s vrstevníky prostřednictvím tábora pro postižené děti, setkáním speciálních škol a sportovních her. Dále budou děti vzdělávány v oblasti kyberbezpečnosti a rozpoznávání fake news.



▲ Kurz českého jazyka

DOPRAVNÍ (SILNIČNÍ) INFRASTRUKTURA

V roce 2022 pokračovala realizace projektů zaměřených na rekonstrukci, modernizaci a výstavbu silnic II. a III. třídy spolufinancovaných z **Integrovaného regionálního operačního programu** (IROP Specifický cíl 1.1). Realizace několika úspěšných projektů bude dokončována ještě v roce 2023. V roce 2022 byly také zahájeny přípravné práce na žádostech o podporu na silniční projekty do nového IROP2. V první fázi byl projednán a schválen seznam záměrů doporučených k realizaci v rámci Regionálního akčního plánu Královéhradeckého kraje pro aktivitu silnice. Tyto nové žádosti budou předloženy do IROP2 a budou realizovány od roku 2023.

V roce 2022 byla dokončena rozsáhlá rekonstrukce silnice II/327 Chlumec nad Cidlinou - Zábědov, která řešila úsek v délce cca 6,1 km mezi Novým Bydžovem a Chlumcem nad Cidlinou. Celá stavba byla členěna do sedmi dílčích úseků, které byly postupně realizovány v letech 2020 – 2022. Začátek úseku je u sjezdu k parkovišti Fajnpark, konec úseku je před průmyslovou zónou obce Zábědov.

Celkové stavební náklady činí 143,8 mil. Kč.



- ▲ II/327 Chlumec nad Cidlinou - Zábědov - stav po realizaci, zdroj: ÚDRŽBA SILNIC Královéhradeckého kraje a.s.

Dále byly realizovány projekty spolufinancované ze **Státního fondu dopravní infrastruktury**. Prostředky byly kraji poskytnuty za účelem financování oprav, rekonstrukce a modernizace silnic II. a III. třídy, celkem **kraj v roce 2022 čerpal 287,8 mil. Kč**. V této částce jsou obsaženy také prostředky na opravy a rekonstrukce mostů na silnicích II. a III. třídy.

V roce 2022 byl také zprůjezdněn úsek silnice II/296 mezi Horním Maršovem a Pecí pod Sněžkou na Trutnovsku, kde proběhla kompletní rekonstrukce tří tzv. polských mostů v Temném Dole, které musely být kvůli havarijnímu stavu nahrazeny novými mosty.

Nové mosty byly vystavěny jako jednopólové se spřaženou ocelobetonovou rámovou konstrukcí pro zajištění dostatečné zatížitelnosti. Na ocelovou část byla použita patinující ocel pro eliminaci obnovy protikorozní ochrany nad řekou s výskytem chráněných živočichů.

Celkové stavební náklady činí 187 mil. Kč.



- ▲ II/296 Revitalizace „Polských mostů“ - ev.č. 296-009, 296-010, 296-011 Temný Důl, zdroj: ÚDRŽBA SILNIC Královéhradeckého kraje a.s.

V roce 2022 bylo odstraněno 5 nehodových lokalit na silnicích Královéhradeckého kraje, na které se podařilo v předchozím roce získat příspěvek v rámci dotačního titulu **SFDI - zvýšení bezpečnosti silnic**:

- Odstranění nehodové lokality O02270 - I/303 Náchod
- Odstranění nehodové lokality O04968 - II/300 Červená Třešňná
- Odstranění nehodové lokality S084 - II/284 Lázně Bělohrad
- Odstranění nehodové lokality O01998 - II/501 Svatojánský Újezd
- Zvýšení bezpečnosti na silnicích Královéhradeckého kraje - křižení s dráhou

V rámci těchto akcí byla na identifikovaných místech se zvýšenou nehodovostí realizována opatření za účelem eliminace rizik a zvýšení bezpečnosti provozu. Jednalo se o doplnění a změnu dopravního značení, realizaci protismykových asfaltových koberců, realizace optických brzd, instalace svodidel a doplnění značení u železničních přejezdů.



- ▲ Ilustrační obrázek, zdroj: www.svetvbezpeci.cz

V roce 2022 bylo také požádáno o příspěvky SFDI na další identifikované nehodové lokality, tyto žádosti byly vyhodnoceny a schváleny ze strany SFDI k poskytnutí příspěvku:

- Odstranění nehodové lokality U47+U104-II/303 Jetřichov
- Odstranění nehodové lokality U84 - II/300 Miletín
- Odstranění nehodové lokality U150 - II/295 Dolní Branná
- Odstranění nehodové lokality U224 - II/324 Nechanice
- Odstranění nehodové lokality U227 - II/321 Černíkovice
- Odstranění nehodové lokality U259 - II/295 Vrchlabí
- Odstranění nehodové lokality U349 - II/284 Nová Paka
- Odstranění nehodové lokality K56 - II/327 Levín
- Odstranění nehodové lokality S50 - II/300 Zdobín

Realizace těchto akcí proběhne v roce 2023, celkový příspěvek SFDI činí cca 15 mil. Kč.

V roce 2022 bylo také úspěšně požádáno o individuální dotaci SFDI na **testování nových silničních technologií**. Ve spolupráci s ČVUT fakultou stavební v Praze byl připraven projekt na testování nových technologií vozovek v praxi. Nová technologie využívající **alternativní druhy pojiv na bázi plastu** je navržena pro rekonstrukci komunikace III/2997 v intravilánu města Hradec Králové - v ul. Buzulucké a Poučovské.

Tato komunikace vede k průmyslové zóně a dopravnímu podniku Města Hradce Králové. Byť se jedná o komunikaci III. třídy, jde o velmi vytiženou silnici s vysokou intenzitou dopravy a velkým podílem nákladní dopravy.



▲ Ilustrační obrázek, zdroj: www.autoroad.cz

V rekonstruované trase bude technologie rozdělena na tři dílčí úseky. Ve dvou úsecích bude použita různá varianta technologie využívající do asfaltových směsí pojiva na bázi plastu a třetí úsek bude realizován běžnou technologií. Díky možnosti porovnání těchto tří úseků při následném provozu, bude možné vyhodnotit, která varianta je pro komunikaci s vysokým zatížením nejhodnější, respektive zda příměsí plastu zlepší odolnost komunikace při běžném provozu. V rámci těchto nových technologií se očekávají přínosy v podobě zvýšení odolnosti vozovky vůči tvorbě deformací, prodlouží se životnost vozovky a díky využití recyklovaného plastu se sníží uhlíková stopa.

ŽIVOTNÍ PROSTŘEDÍ

V roce 2022 ještě více než v předchozích letech akcentoval tlak na dosahování energetických úspor při provozu krajských objektů. S tím souvisí také potřeba zajistit potřebné dotační prostředky na realizaci vhodných opatření vedoucích k provozním energetickým úsporám. Oblast životního prostředí je spolufinancována zejména z Operačního programu Životní prostředí (OPŽP) včetně příspěvku prostřednictvím Národního plánu obnovy (NPO), a také z Národního programu Životní prostředí (NPŽP). Připravovány a realizovány byly projekty zejména pro příspěvkové organizace kraje, ale také pro externí subjekty. Účelem těchto projektů je snižování energetické náročnosti budov, snižování emisí CO₂, zavedení energetického managementu, snížení nákladů na vytápění a ohřev teplé vody.

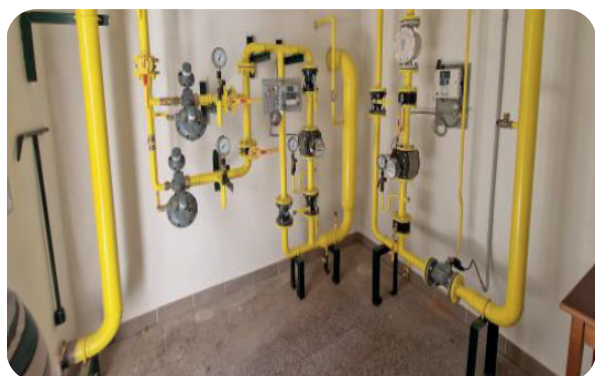
Hlavními cíli podporovaných projektů je zlepšení tepelně technických vlastností obvodových konstrukcí budov (zateplení obálky budov, zateplení střeš, výměna oken), případně realizovat systém nuceného větrání s rekuperací odpadního tepla do učeben školského zařízení **a další opatření vedoucí ke snížení energetické náročnosti budov** (například pomocí realizace technologií na využití odpadního tepla či nízkoe emisních a obnovitelných zdrojů tepla).

Dalšími projekty s pozitivním příspěvkem pro životní prostředí a veřejný prostor, byla realizace projektů zaměřených na **stabilizaci skalních svahů** a realizaci **zelených střeš**. Probíhala také realizace projektu **obnovy zeleně** v Bělči nad Orlicí a začaly práce na **Plánu pro zvládnání sucha a stavu nedostatku vody Královéhradeckého kraje**, který je zpracováván na základě novelizace zákona č. 254/2001 Sb., o vodách a o změně některých zákonů, ve znění pozdějších předpisů (dále také „vodní zákon“).

SNÍŽENÍ ENERGETICKÉ NÁROČNOSTI BUDOV

Snížení energetické náročnosti budov v nemocnici Nový Bydžov - objekt č.p. 493 a objekt ZZS

V srpnu 2022 byly po osmnácti měsících dokončeny dva projekty realizované v areálu Nemocnice Nový Bydžov. Obálky budovy polikliniky a objektu ZZS již byly v nevyhovujícím stavu a negativně ovlivňovaly komfort pacientů a lékařů. Cílem projektu bylo tento nedostatek odstranit a také přispět ke snížení spotřeby energie zlepšením tepelně technických vlastností obvodových konstrukcí budov. V rámci realizace došlo k zateplení obvodových stěn, střech budov a k výměně výplní otvorů. Celkové náklady na stavební práce byly 20,6 mil. Kč bez DPH.



▲ Nemocnice Nový Bydžov

Snížení energetické náročnosti budovy dílen SPŠS a OA Náchod

Cílem realizace projektu bylo snížení energetické náročnosti dílen v ulici Krásnohorské. Jednalo se o komplexní projekt, který byl kombinovaný ve dvou žádostech o poskytnutí podpory 5.1 a (zateplení) a 5.1. b (rekuperace). Budova dílen vykazovala nevyhovující součinitel prostupu tepla, stávající konstrukce budovy nevyhovovaly současným požadavkům na jejich tepelně technické vlastnosti a součinitel prostupu tepla nesplňovaly požadavky normy ČSN 73 0540 - 2:2011. V rámci technického řešení tak došlo k zateplení obvodových stěn, zateplení střešní konstrukce, výměně otvorových výplní a instalace rekuperačních jednotek. Fyzická realizace projektu trvala 8 měsíců. K předání dokončené stavby došlo v prosinci 2022. Celkové náklady projektu byly 16,2 mil. Kč vč. DPH.

Snížení energetické náročnosti budovy dílen a garáží ÚS Královéhradeckého kraje a.s. - Rychnov n. Kněžnou



▲ Dílny a garáže ÚS KHK - Rychnov n. Kněžnou

Rekonstrukce cílila vedle vytvoření odpovídajících prostor pro ÚS Královéhradeckého kraje také na úspory budoucích provozních nákladů. V rámci realizace byl nejdříve částečně demolován objekt původních garáží na jejichž místě vyrostly garáže nové a dále byla realizována energeticky úsporná opatření i na původní budově. Došlo k zateplení části stávajícího objektu, výměně oken, zateplení střechy, modernizaci osvětlení a také byl instalován nový kotel pro ohřev teplé vody a vytápění.

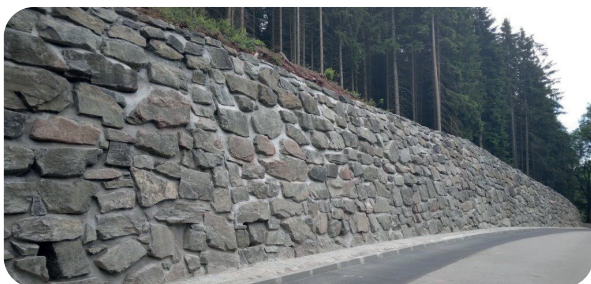
Projekt byl úspěšně dokončen po roce a půl v dubnu 2022 s celkovými náklady 26,4 mil. Kč vč. DPH.

Snížení energetické náročnosti budovy na třídě Generála Píky v Brně

Cílem projektu je snížení energetické náročnosti budovy, snížení emisí znečišťujících látek do ovzduší, snížení úniku tepla a úspora provozních nákladů. Výše uvedeného bude dosaženo prostřednictvím zateplení obvodového pláště a střechy budovy. Budova se nachází na třídě Generála Píky v Brně. Jedná se o šestipodlažní panelový objekt s plochou střechou. Žadatelem o dotaci je Armádní Servisní, příspěvková organizace Ministerstva obrany. Realizace projektu byla zahájena v květnu 2022 a bude dokončena v roce 2023 s celkovými předpokládanými náklady 45 mil. Kč.

STABILIZACE SKALNÍCH SVAHŮ

V červnu 2022 byla dokončena realizace projektu **III/32549 Černná, skalní masiv u Mlýna**, který byl podpořen z Operačního programu Životní prostředí v rámci specifického cíle 1.3.4 - Stabilizování a sanace svahových nestabilit ohrožujících zdraví, majetek a bezpečnost obsažených v „Registru svahových nestabilit“. Náklady na realizaci byly 6,6 mil. Kč vč. DPH.



▲ Černná

ZELENÉ STŘECHY

V roce 2022 byl dokončen projekt rekonstrukce střechy na budově **Zdravotnické záchranné služby Královéhradeckého kraje** v ulici Hradecká 169 v Hradci Králové. Nově byla realizována vegetační střecha se zateplením. Extenzivní zelená střecha nevyžaduje žádnou následnou údržbu. Výhody zelené střechy jsou v čištění vzduchu v okolí budovy, v menším množství zvířeného prachu v souvislosti s termikou nad střechami, tepelně izolačních účincích (rostlinné polštáře a hromada hlíny v létě chladí – největší efekt je v letních parných měsících), regulaci vlhkosti (v létě vypařováním vody zvyšují relativní vlhkost vzduchu), chrání střechu a zvyšují její životnost, zvukové izolaci, schopnosti zadržovat vodu a dále v obydlené části města vzniká životní prostor pro hmyz.



▲ Zelená střecha budovy ZZS KHK

REVITALIZACE ZELENĚ

V roce 2022 pokračovala realizace projektu, jehož předmětem je komplexní **revitalizace zeleně na veřejných prostranstvích v zastavěném území obce Bělč nad Orlicí**. Součástí projektu je ošetření stávajících stromů, výsadba nových dřevin, obnova trávníku a výsadba trvalek – vše s cílem podpory biodiverzity.

Součástí projektu je i následná tříletá péče o nové výsadby a doplnění mobiliáře. Realizovaná opatření směřují ke zlepšení současného stavu veřejného prostranství v daném území.



▲ Nové výsadby v Bělči nad Orlicí, zdroj fotografie: R. Mlejnková

ZVLÁDÁNÍ SUCHA

Plán pro zvládání sucha a stavu nedostatku vody Královéhradeckého kraje

V roce 2022 bylo ve vazbě na novelizaci vodního zákona zahájeno zpracování Plánu pro zvládání sucha a stavu nedostatku vody KHK. Tento plán, jako základní dokument zvládání sucha a nedostatku vody, slouží ke koordinaci činností v daném území při nebezpečí vzniku stavu nedostatku vody, v jeho průběhu a po jeho odeznění. Plán obsahuje souhrn opatření, potřebných k odvrácení nebo zmírnění škod na majetku občanů a společností a na životním prostředí v kraji.

ELEKTROMOBILITA

V uplynulém roce probíhal druhý rok provozu pilotních projektů Královéhradeckého kraje a naší organizace z oblasti elektromobility. V minulosti byly schváleny žádosti a následně proplacena dotace v rámci výzvy č. 11/2018 Národního programu Životní prostředí k projektům AUTA CIRI – Alternativní, udržitelné, trendy automobily pro Centrum investic, rozvoje a inovací a AUTA KHK – Alternativní, udržitelné, trendy automobily pro Královéhradecký kraj. Předmětem projektu Královéhradeckého kraje je nákup tří elektromobilů a tří nabíjecích stanic typu smart wallbox. Předmětem projektu CIRI je pořízení jednoho elektromobilu formou operativního leasingu a nákup jedné nabíjecí stanice. Oba projekty budou vyhodnoceny po třech letech užívání vozů a v případě kladného přínosu bude snaha využít dotační příležitosti pro rozšíření vozového parku Královéhradeckého kraje o další elektromobily.

KULTURA

V oblasti kultury byly dokončovány projekty financované z Integrovaného regionálního operačního programu 2014 – 2020 a Fondu EHP 2014 – 2021.

Pevnost Dobrošov

Na jaře roku 2022 došlo ke slavnostnímu otevření zrekonstruované pevnosti Dobrošov, která byla kvůli realizaci projektu tři roky uzavřena. Jedná se o jednu z nejvýznamnějších národních kulturních památek kraje, která vypovídá příběh o budování československého vojenského opevnění severní hranice státu. Projekt zahrnoval revitalizaci pevnostních objektů - srubů Zelený, Můstek, Jeřáb a Polsko a vybudování návštěvnického centra včetně nové interaktivní expozice. Do srubu Zelený byl **při rekonstrukci instalován výtah, čímž došlo k zpřístupnění podzemí i pro imobilní občany.** Celkové náklady investičního projektu přesahovaly 95 milionů korun. Dotace činila 55,1 mil. Kč.



▲ Pevnost Dobrošov

V roce 2022 byla zahájena realizace projektu **Komunitní zahrada kapucínského kláštera v Opočně**, který byl podpořen z fondů EHP 2014 - 2021 v rámci programu Kultura. Součástí projektu je realizace vzdělávacích aktivit v oblasti kulturního podnikání, pro místní komunitu a samosprávu, dále vybudování komunitní zahrady, pořízení technického vybavení, uspořádání kulturních akcí (výstavy a koncerty) a vytvoření Strategického materiálu – plánu budoucího využití kláštera a udržitelnosti jeho správy. V roce 2022 proběhl několikadenní workshop s partnerskou organizací Fjellugla Kompetanse AS (Norsko), v rámci které místní komunita vyráběla tesařskými technikami dřevěné lavičky. Dále probíhala pravidelná setkání místní komunity při budování zahrady Kapucínského kláštera. Celkové způsobilé výdaje projektu činí 5.250.573 Kč.

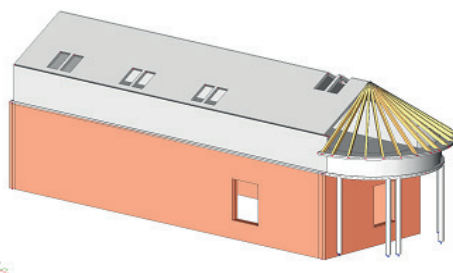


▲ Tesařský workshop

V rámci Integrovaného regionálního operačního programu 2021+ připravovalo a předložilo CIRI celkem 4 žádosti o podporu do výzvy č. 33 – Muzea. V rámci výzvy je podporováno posilování úlohy kultury a udržitelného cestovního ruchu v hospodářském rozvoji, sociálním začleňování a sociálních inovacích, revitalizace, odborná infrastruktura a vybavení pro krajská, státní a obecní muzea, knihovny a národní kulturní památky. Konkrétně se jednalo o následující projektové záměry:

Rozšíření expozice v Archeoparku Všetary

V rámci projektu dojde k rozšíření prostor areálu archeoparku za účelem instalace sbírek Muzea a galerie Orlických hor. Díky tomu se bude moci navýšit kapacita návštěvnosti a prostor bude doplněn o další specializované expozice. Předpokládaná hodnota stavebních úprav a dodávky audiovizuální techniky je dle zpracované projektové dokumentace 30,3 mil. Kč vč. DPH.



▲ Vizualizace rozšíření Archeoparku Všetary

Revitalizace budovy Galerie moderního umění v Hradci Králové

Projekt řeší nové provedení depozitářů, technických místností, umístění nákladní plošiny a vznik edukačního centra v současných nevyužívaných prostorách objektu Galerie moderního umění v Hradci Králové na Velkém náměstí. Záměr projektu řeší stavební úpravy stávajících dvou podzemních podlaží, která dosud neprošla zásadní rekonstrukcí od doby výstavby objektu. Po rekonstrukci bude mít galerie nové depozitáře a edukační centrum. Předpokládaná hodnota stavebních prací včetně vybavení je 62,9 mil. Kč vč. DPH.

Modernizace Regionálního muzea a galerie v Jičíně

V rámci projektu bude realizována nová stálá expozice Regionálního muzea a galerie v Jičíně. Součástí projektu bude i rekonstrukce elektroinstalace v místech expozice a bude rekonstruován zabezpečovací a kamerový systém pro expozici. Realizace projektu vyřeší déletrvající nevhodné umístění sbírkových předmětů v expozicích, nabídne návštěvníkům novou interaktivně pojatou expozici a vytvoří jim dostatečné zázemí.

Zároveň vytvoří plnohodnotný prostor pro realizaci krátkodobých výstav. Předpokládaná hodnota stavebních prací včetně nové expozice činí 32 mil. Kč včetně DPH.



▲ Vizualizace RMaG v Jičíně

Zrcadlo dávných časů

Cílem tohoto projektu je rozvoj výstavní činnosti Muzea východních Čech v Hradci Králové, a to prostřednictvím rozvoje pracoviště na Chlumu – Muzeum války 1866 a prostřednictvím nové archeologické expozice připravované do prostor objektu Vrbenského kasáren. Předpokládaná cena za pořízení obou expozic činí 49,7 mil. Kč.

Archeologická expozice do objektu Vrbenského kasáren je součástí portfolia plánovaných projektů, které budou žádat o podporu z různých dotačních zdrojů (výzev) na vybudování nového muzejního pracoviště Muzea východních Čech v Hradci Králové v budově Vrbenského kasáren.



▲ Vrbenského kasárna - vizualizace, zdroj: Královéhradecký kraj

Centrum kreativního muzejnictví KHK

V části prostor Vrbenského kasáren bude Muzeum východních Čech v Hradci Králové provozovat Centrum kreativního muzejnictví Královéhradeckého kraje. Cílem projektu je vytvořit potřebné zázemí pro rozšíření a zkvalitnění činnosti rozvíjejícího se Centra kreativního muzejnictví Královéhradeckého kraje („CKM“).

Centrum kreativního muzejnictví se má stát meziinstitucionálním interdisciplinárním hubem vzájemně propojujícím aktéry z řad kulturních a paměťových institucí, vysokých a středních škol, veřejnoprávních neziskových subjektů z oblasti tradičních i tzv. nových médií, soukromých kulturně kreativních společností, kulturních spolků a dalších stakeholderů s možnými přesahy mimo Královéhradecký kraj. V roce 2022 byla podána žádost o dotaci do výzvy Národního plánu obnovy (NPO) v gesci Ministerstva kultury ČR na rozvoj kulturních kreativních center. Na spolufinancování CKM je žádáno o dotaci ve výši 55,1 mil. Kč.

SOCIÁLNÍ SLUŽBY

K plánování a přípravě dotačních projektů v oblasti sociálních služeb docházelo v rámci IROP, programového financování MPSV, Operačního programu Zaměstnanost (OPZ) a Operačního programu Zaměstnanost plus (OPZ+).

Investiční projekty realizované z IROP se týkaly podpory rozvoje a transformace sociálních služeb v Královéhradeckém kraji. Realizace těchto projektů vychází ze Strategie Královéhradeckého kraje v oblasti sociálních služeb – Plán rozvoje sociálních služeb v Královéhradeckém kraji.

V roce 2022 bylo dokončeno a následně uvedeno do provozu nově vybudované zázemí pro poskytování sociální služby **Domov pro osoby se zdravotním postižením v lokalitě Třebechovice pod Orebem**. Zázemí se skládá ze dvou rodinných domů s přílehlým pozemkem, kompletně vybavených nábytkem a nezbytnou elektronikou. Současně byla zahájena výstavba zázemí pro poskytování stejné sociální služby **v lokalitě Hradec Králové**. Cílem těchto projektů je vytvoření zázemí osobám se zdravotním postižením a umožnit jim žít v přirozené komunitě život srovnatelný s životem jejich vrstevníků.



▲ Nově vybudované zázemí v Třebechovicích pod Orebem

V průběhu loňského roku byla podána a současně schválena žádost o podporu z IROP 6.1 REACT-EU (Výzva č. 101) pro projekty **Pořízení automobilu pro VOŠ, SŠ, ZŠ a MŠ Štefánikova a Rozvoj komunitních sociálních služeb CHB v lokalitě Jičín**. Projekty se v současnosti nachází ve své realizační fázi. Úspěšně jsou realizována výběrová řízení na dodavatele jak elektromobilu, tak zhotovitele stavebních prací. Celkový rozpočet projektu na dodávku elektromobilu činí 1 269 155,00 Kč a rozpočet na vybudování nového zázemí je ve výši 43 727 455,98 Kč. Ukončení obou projektů je předpokládáno do konce roku 2023.

V rámci financování z národních zdrojů **Ministerstva práce a sociálních věcí** byly v roce 2022 ukončeny projekty spojené s vybudováním **domovů pro seniory v lokalitách Opočno a Borohrádek**. V areálu bývalé nemocnice Opočno byla kapacita sociální služby navýšena o 47 lůžek v poměru 35 lůžek domova se zvláštním režimem, 4 lůžka odlehčovací služby a 8 lůžek domova pro seniory. Celkové výdaje Královéhradeckého kraje na realizaci projektu byly přibližně 107 milionů korun, přičemž dotace byla poskytnuta ve výši 46 658 784 Kč.

Domov pro seniory v Opočně získal titul Stavba roku 2022 Královéhradeckého kraje.



▲ Nově vybudované zázemí v Opočně

Realizace projektu v **Borohrádku** pod názvem **“Domky na Květné”** spočívala ve výstavbě nového zázemí pro rozšíření kapacity služby domova se zvláštním režimem. Projekt byl realizován z důvodu vysoké poptávky a nedostatečné kapacity pobytových zařízení sociálních služeb v souladu se střednědobým plánem rozvoje sociálních služeb kraje. Výdaje projektu přesáhly 70 mil. Kč a dotace na jeho realizaci byla ve výši 29 741 908 Kč.



▲ Domov pro seniory v Borohrádku

V návaznosti na investiční projekty — budování kapacit komunitního typu pokračovala realizace projektu **Komunitní služby pro osoby se zdravotním postižením v Královéhradeckém kraji**, jehož celkové způsobilé výdaje činí **více jak 41 milionů Kč**. Cílem projektu je zajistit dostupnost sociálních služeb chráněného bydlení v celkové kapacitě 29 lůžek poskytovaných v komunitě. Služby chráněného bydlení vznikly po transformaci domovů pro osoby se zdravotním postižením. Ve Dvoře Králové nad Labem je financována služba Růžový a Stříbrný dům. V Kostelci nad Orlicí vznikly 2 objekty v Rybářské a Jelínkově ulici, v Týništi nad Orlicí je objekt v Turkově ulici, všechny 3 financované služby spadají pod Ústav sociální péče pro mládež Kvasiny.

V rámci nového Operačního programu Zaměstnanost plus pak byly podpořeny projekty **Žijeme v komunitě fáze 1** s rozpočtem 53 mil. Kč a **Žijeme v komunitě fáze 2** s rozpočtem 49 mil. Kč. První projekt podpoří provoz 8 domácností chráněného bydlení, které vznikají v rámci transformace služby domov pro osoby se zdravotním postižením ÚSP Kvasiny a provoz 2 domácností chráněného bydlení Domova na Stříbrném Vrchu v lokalitě Náchod. Druhý projekt podpoří 2 domácnosti služeb domovy pro osoby se zdravotním postižením vzniklých po transformaci domova pro osoby se zdravotním postižením ÚSP Kvasiny a 3 domácnosti domova pro osoby se zdravotním postižením Domov Dědina v lokalitě Hradec Králové.

V roce 2022 byla ukončena realizace projektu z Operačního programu Zaměstnanost **Služby sociální prevence v Královéhradeckém kraji VI**, jehož cílem bylo reagovat na měnící se sociální podmínky, posilovat kapacity vybraných služeb a přispívat k inovaci způsobu jejich poskytování. V projektu bylo podpořeno celkem 27 sociálních služeb – 2 služby podpory samostatného bydlení, 6 azylových domů, 1 intervenční centrum, 5 sociálně terapeutických dílen a 13 služeb sociálních rehabilitací.

Sociální služby byly podporovány 30 měsíců a za toto období získalo 684 účastníků podporu větší než programem sledovaných 40 hodin, čímž byl plánovaný indikátor splněn na 120 %. Celkové způsobilé výdaje projektu byly ve výši 160 mil. Kč. Na tento projekt navazuje projekt Služby sociální prevence v Královéhradeckém kraji VII, který již byl podpořen z nového Operačního programu Zaměstnanost plus. Realizace sociálních služeb u 27 poskytovatelů započala v říjnu 2022, další 4 služby sociální prevence se s realizací připojí od ledna 2023. Více jak 300 mil. Kč bude hrazeno z dotačního programu.

Nově byly podpořeny tři rozvojové projekty v sociální oblasti, které vychází z ukončeného projektu **Rozvoj dostupnosti a kvality sociálních služeb v Královéhradeckém kraji VII: Podpora reformy procesů péče o duševní zdraví, Rozvoj kompetencí sociálních služeb v Královéhradeckém kraji, Podpora procesů transformace o ohrožené děti v Královéhradeckém kraji** s celkovou dotační podporou 36 mil. Kč.

Čtvrtým rozvojovým projektem je **Rozvoj regionálního partnerství v sociální oblasti na území obcí Královéhradeckého kraje III**, který plynule navazuje na v červnu ukončený projekt s pořadovým číslem II. Projekt podporuje aktivity zaměřené na navázání či prohlubování regionálních partnerství v oblasti sociálních služeb a na podporu procesu plánování sociálních služeb na území obcí s rozšířenou působností Broumov, Dvůr Králové nad Labem, Hradec Králové, Jičín, Kostelec nad Orlicí, Náchod, Nové Město nad Metují, Trutnov, Vrchlabí a Hořice a dále v regionu DSO Pocidlinsko a MAS Hradecký venkov. Je podpořena tvorba analýz specifických cílových skupin a průzkumů potřeb neformálních pečujících, sociální práce na obcích, rozvoj procesu controllingu a výkonu veřejnoprávních kontrol. Celkový rozpočet je 33,5 mil. Kč.



▲ Festival sociálních služeb v Náchodě

VEŘEJNÁ SPRÁVA

V rámci programu Interreg V-A Česká republika – Polsko je realizován projekt **Společně pro Ukrajinu**, kde je příjemcem dotace evropské seskupení pro územní spolupráci Europejskie Ugrupowanie Współpracy Terytorialnej NOVUM a Královéhradecký kraj je jedním ze 7 partnerů projektu.

Hlavním cílem projektu je koordinace integrace válečných uprchlíků a výměna dobrých i špatných zkušeností mezi institucemi, které se zabývají touto problematikou. Jde o vytvoření silné a stabilní sítě spolupráce v příhraničním území, která umožní odbourat negativní dopady současné situace, způsobené příchodem válečných uprchlíků z Ukrajiny. Vytvoření trvalých mechanismů spolupráce umožní zmírnit negativní dopady obdobné situace v budoucnosti.

Celkové způsobilé výdaje projektu činí více jak 13,6 mil. Kč, výdaje Královéhradeckého kraje, jako partnera, činí 2,3 mil. Kč.



▲ Workshop v Rychnově nad Kněžnou

ZDRAVOTNICTVÍ, INTEGROVANÝ ZÁCHRANNÝ SYSTÉM

V roce 2022 probíhala realizace čtyř podpořených projektů z IROP 6.1 REACT-EU. Předmětem projektů na rozvoj a modernizaci zdravotní péče je pořízení přístrojového vybavení a technologií v **celkové hodnotě 600 mil. Kč** pro urgentní příjmy 2. typu v Oblastních nemocnicích Jičín, Trutnov a Náchod (pracoviště Náchod a pracoviště Rychnov nad Kněžnou), a to v návaznosti na řešení situace související s COVID-19. Dokončení projektů se předpokládá v průběhu roku 2023.



▲ CT v ON Náchod

Pořízením vybavení pro pracoviště anesteziologie a resuscitace, ARO, JIP, zobrazovací metody, chirurgie, ortopedie, interny, gynekologie a porodnictví a dalších bude posílena odolnost krajských nemocnic s ohledem na pandemickou situaci a potenciální hrozby, a v důsledku toho bude snížena smrtnost pacientů.

Zároveň v rámci prioritní osy 6 REACT-EU byla vyhlášena 97. výzva na podporu aktivit se zaměřením intervencí na důsledky pandemie COVID-19 pro složky integrovaného záchranného systému. Nositelem schváleného projektu **Pořízení vybavení pro zvýšení připravenosti ZZS KHK** je Zdravotnická záchranná služba Královéhradeckého kraje. V roce 2022 byla zahájena realizace projektu a proběhlo zajištění většiny veřejných zakázek.

V rámci akce již došlo k dodání sanitních vozidel (12 ks), zdravotnických přístrojů a desinfekčních systémů. V roce 2023 by mělo dojít k dodání dvou speciálních vozů pro hromadné neštěstí (vč. vybavení), AV techniky, transportního izolačního prostředku osob a zbývajících sanitních vozidel (10 ks). Očekávané celkové **náklady projektu jsou 96,8 mil. Kč.**



▲ Sanitní vozidla ZZS KHK

Dále CIRI v rámci IROP, prioritní osy 6 REACT-EU 102. výzvy podalo tři žádosti o dotaci v aktivitě **Rozvoj laboratorních kapacit pro PCR testování**, a to pro oblastní nemocnice v Trutnově a Náchodě (pro pracoviště v Náchodě a pracoviště v Rychnově nad Kněžnou).

Celkem budou pořízeny laboratorní přístroje a vybavení pro detekci původce Covid-19 v celkové výši 9,2 mil. Kč. Předpokládaná výše dotace je 5,9 mil. Kč.



▲ Zdravotnický přístroj - ventilátor oxylog 3000

EGOVERNMENT

V rámci Operačního programu podnikání a inovace pro konkurenceschopnost je realizován projekt **Digitální technická mapa Královéhradeckého kraje**. Projekt v roce 2022 plnohodnotně vstoupil do své realizační fáze a započala nebo byla ukončena všechna plánovaná výběrová řízení. Projekt je zaměřen na pořízení informačního systému a provoz DTM v souladu se Zákonem č. 47/2020 Sb. Realizace tohoto projektu má být dokončena do poloviny roku 2023. Plánované výdaje projektu jsou ve **výši cca 245 mil. Kč.**

KYBERNETICKÁ BEZPEČNOST

V první polovině roku 2022 začaly přípravy pěti projektů do 3. výzvy IROP2. Tyto projekty byly v srpnu 2022 úspěšně podány do vyhlášené výzvy a projekty kladně prošly hodnocením:

- Zvýšení kybernetické bezpečnosti **Městské nemocnice, a.s.** v oblasti komunikačních sítí s celkovými výdaji projektu 5 905 972,00 Kč.
- Zvýšení kybernetické bezpečnosti **Oblastní nemocnice Jičín a.s.** v oblasti komunikačních sítí s celkovými výdaji projektu 21 371 911,21 Kč.
- Zvýšení kybernetické bezpečnosti **Oblastní nemocnice Trutnov a.s.** v oblasti komunikačních sítí s celkovými výdaji projektu 21 010 211,21 Kč.
- Zvýšení kybernetické bezpečnosti **Oblastní nemocnice Náchod a.s.** v oblasti komunikačních sítí s celkovými výdaji projektu 27 478 711,21 Kč.
- Nastavení a sjednocení úrovně kybernetické bezpečnosti v nemocnicích **Zdravotnického holdingu Královéhradeckého kraje a.s.** s celkovými výdaji projektu 60 716 328,04 Kč.

Hlavním cílem projektů je zvýšení kybernetické bezpečnosti podle Zákona č. 181/2014 Sb., o kybernetické bezpečnosti a o změně souvisejících zákonů. Tyto projekty by měly přejít do realizace v roce 2023.

UDRŽITELNOST PROJEKTŮ

V roce 2022 jsme zajišťovali udržitelnost cca stovky projektů, a to z těchto operačních programů:

- Integrovaný regionální operační program,
- Operační program Vzdělávání pro konkurenceschopnost,
- Operační program Životní prostředí,
- Program Efekt,
- a projekty spolufinancované z národních dotačních zdrojů.

Podrobný seznam projektů je uveden v příloze výroční zprávy.

ENERGETICKÝ MANAGEMENT

EPC (ENERGY PERFORMANCE CONTRACTING)

V této oblasti spolupracujeme s Královéhradeckým krajem na projektu energetických úspor realizovaných tzv. metodou EPC. Jedná se o způsob financování zrealizovaných energeticky úsporných opatření z uspořené provozních nákladů. Prostřednictvím tohoto projektu bylo podpořeno cca 30 organizací Královéhradeckého kraje, ve kterých bylo např. zavedeno on-line sledování a řízení teplot v jednotlivých místnostech budov, byly měněny osvětlovací soustavy, byly provedeny úpravy na otopných soustavách, na vodovodní baterie byly instalovány úsporné perlátory. V jedné organizaci byla instalována tepelná čerpadla.

Každý rok docházelo k vyhodnocení dosažených úspor za předchozí kalendářní rok. V roce 2022 proběhlo již desáté zúčtovací období (od 1. 1. 2022 do 31. 12. 2022) z plánovaných deseti a projekt tak byl ukončen. Pro období 2023-2024 byla uzavřena s dodavatelem servisní smlouva na údržbu stávajícího nainstalovaného systému.

ENERGETICKÝ MANAGEMENT KRÁLOVÉHRADECKÉHO KRAJE - ISO 50001

Energetický management (dále také "EnMS") kombinuje procesní, systémová a realizační opatření tak, aby byla co nejméně nákladová. Cílem je snížit spotřebu energie a provozní náklady, ovšem ne na úkor kvality vnitřního prostředí a komfortu uživatelů.

V prosinci 2018 Královéhradecký kraj (jako druhý kraj v ČR) získal certifikát dle normy EN ČSN ISO 50001 s platností na tři roky. Přínosem certifikace je mj. i to, že jednotlivé organizace kraje nemusí zpracovávat energetický audit dle Zákona č. 406/2000 Sb., o hospodaření energií.

V systému EnMS je nyní zapojeno 100 krajských organizací. Jejich povinnostmi je, mimo jiné, vyhledávání možných příležitostí energetických úspor a sledování spotřeb všech energií (el. energie, plyn, teplo, voda) a jejich evidence. V průběhu března 2022 byly vyhodnocovány dosažené výsledky za rok 2021.



Součástí systému EnMS jsou také interní audity organizací KHK, které realizuje CIRI. V roce 2022 těchto auditů proběhlo osm, v žádné organizaci nebyl zjištěn závažný nedostatek. Interním auditem prošel bez zjištěných závažných nedostatků i tým EnMS.

V rámci aktivit energetického managementu proběhla aktualizace zprávy o trafostanicích v majetku Královéhradeckého kraje, bylo prováděno vyhodnocování efektivnosti zvolených způsobů vytápění v novostavbách projektovaných krajem, aktualizace údajů o budovách v majetku kraje, řešení nesrovnalostí v platbách za energii. Dále proběhla revize nastavených rezervovaných kapacit a další aktivity, které vedou k hospodárnému provozu budov ve vlastnictví Královéhradeckého kraje. Tým energetických specialistů Centra investic, rozvoje a inovací se ve spolupráci s Královéhradeckým krajem významně podílí na zvyšování energetických úspor.

V listopadu a prosinci 2021 proběhl recertifikační audit, během kterého bylo prověřeno celkem 35 organizací. Udělení certifikátu pro Královéhradecký kraj bylo obhájeno. Certifikace je nyní platná do roku 2024, za předpokladu úspěšných každoročních dozorových auditů. V listopadu 2022 byl zahájen první dozorový audit, který prověřoval plnění normy ISO 50001 ve 20 organizacích. Audit proběhl úspěšně a certifikace ISO 50001 je tak pro KHK nadále platná.

DÁLKOVÉ ODEČTY ENERGIÍ

V roce 2022 byl realizován projekt **Rozvoj systému hospodaření s energií v Královéhradeckém kraji** z Operačního programu Zaměstnanost. Cílem projektu je rozvoj stávajícího systému hospodaření s energií dle požadavků normy ISO 50001:2018 (ČSN EN ISO 50001:2019), především získání efektivního nástroje pro sledování spotřeb energií a plánování cílů, a s tím spojené snižování spotřeb energií.

Aplikace pro shromažďování, monitoring a vyhodnocování dat má označení CEM a v současné době je dálkově odečítáno 1071 měřidel energií. Součástí projektu je také nástroj pro sledování a upozorňování na důležité termíny zejména v oblasti kontrol a revizí “Kalendář revizí” a aplikace “e-learning” pro pravidelná školení a přezkušování energetických manažerů jednotlivých organizací.



▲ Printscreens aplikace CEM

Součástí projektu je i tištěná brožura “Příručka pro energetické manažery organizací KHK”, která má sloužit především pro jednotlivé energetické manažery jako jakýsi úvod do problematiky energetiky. Ukončení celého projektu je plánováno v roce 2023 a jeho celkové náklady mají činit cca 14 mil. Kč, dotace je očekávána max. ve výši 10 mil. Kč.

FOTOVOLTAICKÉ ELEKTRÁRNY

Nově také byly zahájeny aktivity za účelem přípravy vhodných investic pro **pořízení a instalace fotovoltaických elektráren (FVE)**. V přípravné fázi byl proveden monitoring objektů ve vlastnictví Královéhradeckého kraje. U vybraného pilotního vzorku (15 organizací) pro instalaci FVE byly zpracovány technicko-ekonomické studie, které vyhodnocují zejména potenciál instalace FVE při zohlednění technických a ekonomických aspektů. Předpokládaný výkon osazených střešů je 1 MWp. Na základě těchto podkladů bude připravována realizace vybraných investic a proběhne také příprava a zpracování žádostí o dotaci u první části organizací do výzvy č.11 Operačního programu Životní Prostředí 2021 - 2027..

KONFERENCE ENERGETIKA 2022

24. května 2022 proběhla v kongresovém sálu Hotelu Tereziánský dvůr konference Energetika 2022. Ve třech programových blocích vystoupilo 9 přednášejících hostů. Jednalo se o první ročník konference, na který chceme v příštím roce navázat obdobnou akcí. Cílem konference určené pro municipality a firmy, bylo přinést zajímavé a inspirativní informace z oblasti udržitelné energetiky, komunitní energetiky a energetických úspor, například ve stavebnictví a infrastruktuře. Na konferenci prezentovali významné osobnosti z praxe, akademické i veřejné sféry.



▲ Konference Energetika 2022

ČISTÁ OBEC, ČISTÉ MĚSTO, ČISTÝ KRAJ



V roce 2022 probíhaly také aktivity projektu **Čistá obec, čisté město, čistý kraj**, který podporuje správné třídění komunálních odpadů a jejich následné využití v Královéhradeckém kraji. Realizace projektu probíhá od roku 2004 a od jejího počátku je nedílnou součástí projektu podpora zlepšení informovanosti spotřebitelů (občanů), zvýšení jejich aktivní účasti na třídění odpadů, šíření povědomí o recyklaci a využívání odpadů. Projekt nabízí řadu aktivit pro obce, školy, laickou i odbornou veřejnost. Přehledně jsou aktivity shrnuty na stránkách www.cistykraj.cz.

V rámci aktivit projektu jsme v roce 2022 uspořádali dva semináře pro pracovníky obcí s rozšířenou působností, kteří zajišťují výkon státní správy na úseku odpadového hospodářství. Tématem seminářů byla nejen problematika odpadového hospodářství, ale i aktuální informace z oblasti legislativy na úseku odpadového hospodářství, evidence odpadů a ohlašování v roce 2023 a další.

V rámci semináře byly realizovány také dvě exkurze. Dále byl realizován XIII. ročník soutěže pro školy s názvem „Třídíme s želvou Bellou“. Cílem soutěže bylo zvýšit povědomí žáků škol Královéhradeckého kraje o třídění a recyklaci odpadů. Úkolem soutěže bylo navrhnout a vyrobit společenskou deskovou hru, vymyslet její název a pravidla. Pro vítězný tým byl připraven dvoudenní pobyt v ZOO Dvůr Králové.



▲ Vyhlášení výsledků soutěže škol „Třídíme s želvou Bellou“

Jednou z dalších aktivit projektu bylo rozšíření technické infrastruktury třídění odpadů ve školách a školských zařízeních zřizovaných krajem nebo obcemi na území Královéhradeckého kraje. Byly pořízeny koše na třídění odpadů. V roce 2022 bylo doručeno 23 košů do sedmi školských zařízení v Královéhradeckém kraji.

Zajištění vzdělávacích služeb o problematice nakládání s odpady pro školy, zájmové skupiny dětí a mládeže a veřejnost bylo další aktivitou v rámci projektu v roce 2022. Ze vzdělávacích aktivit byly realizovány zejména výukové programy o odpadech a ekoporadenství pro širokou veřejnost. V rámci projektu byly školám zdarma nabízeny výukové programy pro mateřské, základní a střední školy v Královéhradeckém kraji. Celkem se v roce 2022 uskutečnilo 12 výukových programů s účastí 245 žáků.

Mezi další aktivity projektu patří zajištění a organizace slavnostního vyhlášení výsledků soutěže obcí o titul „Čistá obec“. V roce 2022 zároveň došlo k vyhlášení pravidel a podmínek soutěže obcí na rok 2023. Pravidla byla v průběhu roku aktualizována a uveřejněna na webových stránkách projektu.



▲ Vyhlášení výsledků soutěže „Čistá obec, Čisté město, Čistý kraj“

ROZVOJ OBCÍ A REGIONŮ



RNDr. Zita Kučerová, Ph.D.
vedoucí Oddělení rozvoje

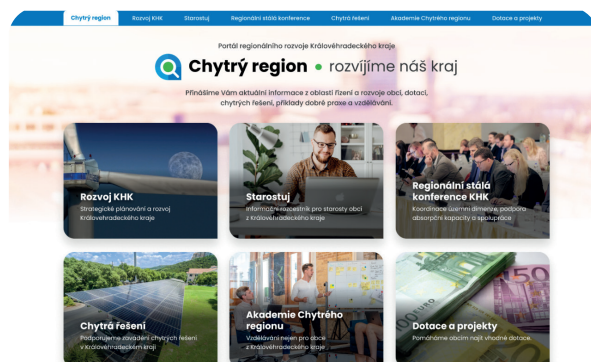
Naše oddělení svými aktivitami přispívá k udržitelnému rozvoji našich obcí, městí kraje. Sledujeme a podporujeme aktuální trendy a výzvy, které k tomu cíli směřují, a hledáme nové možnosti a cesty, jak ho dosáhnout. Podporujeme koncept udržitelného regionu. V rámci principů Chytrého regionu podporujeme koncept udržitelného rozvoje, přičemž nabízíme i možnosti vzdělávání. Při našich aktivitách úzce spolupracujeme s územními partnery, a to nejen v rámci platformy Regionální stálé konference. Aktuální informace i data otevřeně sdílíme na webovém portálu regionálního rozvoje. Pokračujeme v aktivitách podporujících sociální podnikání, dostupné bydlení a zaměstnanost. Chceme být vyhledávanými, solidními a respektovanými partnery všem aktérům na poli regionálního rozvoje.

CHYTRÝ REGION

V roce 2022 jsme pokračovali v činnostech, které naplňují koncept Chytrý region — Královéhradecký kraj, včetně zajištění koordinace aktivit zainteresovaných partnerů. Vše otevřeně sdílíme a představujeme na webovém portálu.

Webová platforma Chytrý region

Byl zahájen upgrade webového portálu regionálního rozvoje Královéhradeckého kraje www.chytryregion.cz, který plní roli hlavního komunikačního kanálu Chytrého regionu. Aktualizace webu se zaměřila především na zpřehlednění portálu pro uživatele jasným rozčleněním jeho obsahu na 6 dílčích sekcí: Chytrá řešení, Akademie Chytrého regionu, Rozvoj KHK, Regionální stálá konference, Dotace a projekty a STAROSTUJ - Rozcestník pro starosty.



▲ Úvodní stránka webu Chytrý region

Rozcestník pro starosty STAROSTUJ

Ve spolupráci s odborem regionálního rozvoje KÚ KHK jsme pokračovali v aktualizaci a propagaci portálu Rozcestník pro starosty STAROSTUJ, který vznikl v roce 2021 v rámci konceptů Chytrého regionu a Chytrého venkova. O tom, že je tento nový rádce životaschopný, svědčí jeho vysoká návštěvnost a průměrná doba setrvání uživatelů. Dobře posloužil i pro nově zvolené zástupce obcí po komunálních volbách. Informační rozcestník je dostupný na samostatné doméně www.starostuj.cz.



INSPIRUJEME

Soutěž Budte inspirací 2022

V roce 2022 se konal další ročník soutěže Budte inspirací. Soutěž měla tentokrát dvě kategorie:

Inovativní projekt obce

Cílem soutěže je ocenit regionální aktéry v Královéhradeckém kraji, kteří přispívají svými inovativními projekty k rozvoji konceptu Chytrého regionu, tj. zatraktivnění jeho území a zvýšení kvality života občanů Královéhradeckého kraje. Mohou tak být inspirací pro další projekty a regionální aktivity. Svě projekty letos přihlásilo 15 subjektů z řad obcí, jejich organizací či místních akčních skupin a dobrovolných svazků obcí z Královéhradeckého kraje. Nově byla udělena i cena veřejnosti na základě online hlasování na webu Chytrého regionu. **Vítězným projektem** se stal „Online rezervační systém pro vstup do Adršpašských skal propojený s online nákupem parkovacího místa“, jehož přihlašovatelem byly Technické služby Adršpach. **Cenu veřejnosti** získal projekt „Chytré a energeticky soběstačné veřejné osvětlení městyse Žernov“. Vítězové byli oceněni na slavnostním vyhlášení v říjnu 2022 v Hradci Králové.

Ocenění Společnost přátelská k zaměstnávání osob 55+

Společnost přátelská k zaměstnávání osob 55+ je novou kategorií v rámci soutěže „Budte inspirací“. Více se o ní dočtete dále v části věnované Paktu zaměstnanosti KHK.

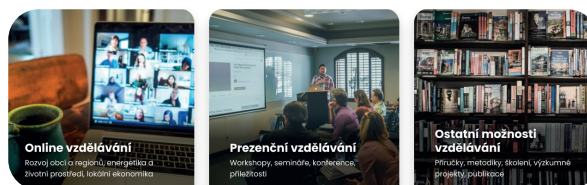


▲ Ocenění: Budte inspirací 2022

POKRAČUJEME VE VZDĚLÁVÁNÍ

Akademie Chytrého regionu

Druhým rokem již funguje Akademie Chytrého regionu, v rámci které jsme v roce 2022 připravili řadu nových **e-learningových modulů** a zrealizovali i několik **workshopů** či **seminářů**. Ke konci roku prošlo Akademií Chytrého regionu přes 80 studentů a spuštěno bylo 14 vzdělávacích modulů. V Akademii se „studenti“ dozví vše, co potřebují vědět o zdravém a vyváženém rozvoji obce, města i celého kraje. Poslední otevřené vzdělávací moduly byly: Chytřejší práce s daty, Odpovědné veřejné zadávání, Odpadové hospodaření měst a obcí, Úvod do Chytrého regionu – díl 2: Partnerství jako základ úspěchu, Dotace Královéhradeckého kraje, Základy dostupného a sociálního bydlení. V plánu jsou i exkurze za příklady dobré praxe. Akademii Chytrého regionu naleznete na webové stránce www.chytraakademie.cz.



▲ Úvodní stránka Akademie Chytrého regionu

OTEVÍRÁME DALŠÍ NOVÁ TÉMATA

Líheň chytrých řešení – udržitelná obec a uhlíková stopa

Pokračovali jsme v rozvoji nových témat Chytrého regionu. V pilotním provozu jsme spustili **Líheň chytrých řešení** pro obce, města a regiony Královéhradeckého kraje, jejímž cílem je napomoci zavádění chytrých řešení obcemi a městy v kraji, a to včetně vytvoření nových řešení tam, kde stávající možnosti nepostačují. Líheň chytrých řešení se skládá ze čtyř vzájemně se doplňujících služeb: Inspirace, Vzdělávání, Poradenství, Vývoj. Aktuálně se zaměřujeme především na rozvoj poradenství, vytváříme síť expertů. V rámci pilotního provozu se již přihlásily první obce a města. Významnou oblastí, na kterou jsme se v roce 2022 zaměřili, je **koncept udržitelné obce, snižování uhlíkové stopy a ESG** (z ang. zkratky „Environmental, Social and Governance“), odkazující na nové požadavky v oblasti společenské odpovědnosti a ekologické udržitelnosti.

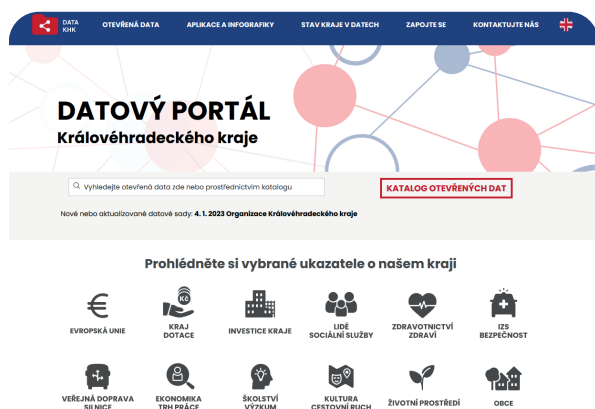
Regionální marketing

Jedním z průřezových témat naší činnosti je podpora regionálního marketingu, který navazuje a rozšiřuje procesy strategického plánování obcí, měst a regionů. Aplikace **marketingu v podmínkách obcí a regionu** se vyznačuje četnými specifiky a je spojena s řadou problémů, které mohou negativně ovlivňovat jeho efektivitu a profesionalitu výkonu. Vhodný vizuální styl, loga, hesla a další „zkratkovité“ prvky mohou být účinným nástrojem regionálního marketingu a propagace regionu pouze tehdy, když vycházejí z jeho skutečné podstaty a jsou ze strany klíčových aktérů koordinované. I proto toto téma připravujeme jako další blok do Akademie Chytrého regionu. Úvodním vstupem do této problematiky byl workshop Moderní řízení reputace místa, uspořádaný v rámci kurzů Akademie. V souladu se závěry této akce následovalo zapojení dalších aktérů, sestavení databáze subjektů a akcí významněji ovlivňujících jeho reputaci, návrh postupu hledání DNA regionu a další.

PODPORUJEME ZVEŘEJŇOVÁNÍ DAT

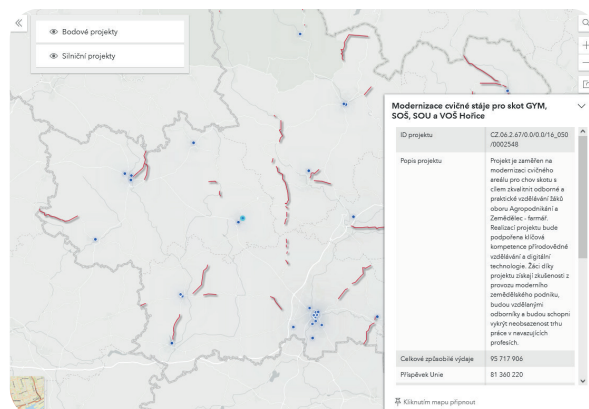
Datový portál Královéhradeckého kraje – Data KHK

Významně jsme se podíleli na tvorbě a rozvoji **datového portálu Královéhradeckého kraje**, jehož součástí jsou i naše mapové výstupy. Portál byl spuštěn již v listopadu 2021 a od té doby je na něm publikováno bezmála 600 ukazatelů v interaktivních grafech. V roce 2022 rovněž vznikla anglická jazyková mutace webu. Na portálu publikujeme i data o čerpání dotací EU na krajské projekty včetně interaktivní mapy.



▲ Úvodní stránka Datového portálu KHK

Na portálu Data KHK se shromažďují data z řady zdrojů. Jedná se zejména o data Krajského úřadu Královéhradeckého kraje, statistická data a otevřená data. Následně se zpracovávají a transformují do uživatelsky přívětivých formátů, např. ve formě jednoduchých infografik, vyhodnocených statistik, vzájemně provázaných dat, ročních reportů a trendů či katalogu otevřených dat. Jsou podkladem pro mapové výstupy, pro tiskové zprávy, sociální sítě, tvorbu koncepčních dokumentů a další. Pro veřejnost jsou na jednom místě k dispozici strategické dokumenty za jednotlivé oblasti. Portál je zároveň rozcestníkem 16 krajských portálů a 40 mapových aplikací Královéhradeckého kraje a CIRI. Tím je umožněno široké veřejnosti čerpat informace jednoduše a rychle.



▲ Ukázka mapové aplikace na portálu

Portál získal v roce 2022 hned několik významných cen – 1. místo v soutěži Zlatý erb 2022 v kategorii nejinnovativnější elektronická služba, Cenu Ministerstva vnitra za inovaci ve veřejné správě v kategorii Inovace zaměřená na občana, 1. místo v soutěži Chytrá města 2022 v kategorii Projekt pro region a 1. místo v národním kole mezinárodní soutěže Quality Innovation Award v kategorii určené pro veřejnou správu.

Portál naleznete na adrese www.datakhk.cz.



SPOLUPRACUJEME S PARTNERY V KRAJI

Regionální stálá konference KHK



V červnu 22. 6. 2022 a v prosinci 7. 12. 2022 se konala **dvě zasedání** Regionální stálá konference Královéhradeckého kraje (RSK), jejímž cílem je napomáhat regionálnímu rozvoji a spolupráci partnerů v této oblasti, podporovat absorpční kapacitu regionu pro efektivní čerpání a cílení podpory z evropských a národních zdrojů. Jednání, kterému předsedá hejtmán Královéhradeckého kraje, se účastní **významní aktéři regionálního rozvoje kraje**: zástupci kraje, obcí a měst, místních akčních skupin, úřadupráce, univerzity, CzechInvestu, Ministerstva pro místní rozvoj ČR a další. Zasedání bylo věnováno aktuální příležitosti a možnostem programového období 2021–2027, např. operačním programům, Národnímu plánu obnovy, integrovaným nástrojům a dalším tématům. Královéhradecký kraj v tomto období patří mezi lídry v čerpání dotací z EU, proto se intenzivně připravuje na další výzvy.



▲ 22. zasedání Regionální stálé konference – jednání 22. 6. 2022



▲ 23. zasedání Regionální stálé konference – jednání 7. 12. 2022

Náš tým, který plní roli **sekretariátu RSK KHK**, se pravidelně účastnil pracovních jednání, včetně setkání všech sekretariátů RSK se zástupci Ministerstva pro místní rozvoj ČR, ale i zasedání Národní stálé konference, kde jsou zastoupena i jednotlivá ministerstva a územní partneři. V průběhu roku byly také dle aktuálních potřeb zapojeny i pracovní skupiny RSK KHK. Důležité informace RSK KHK jsou mj. průběžně prezentovány i na webu www.rskkhk.cz, včetně zpravodaje RSK KHK.



Sekretariát Regionální stálé konference Královéhradeckého kraje

Konference Příležitosti pro region

Dne 20. ledna 2022 jsme uspořádali v Hradci Králové již **7. ročník konference** s názvem „Příležitosti pro region“, které se účastnilo více jak 150 účastníků, ať už prezenčně či online. Na konferenci vystoupila řada významných odborníků z národní i regionální úrovně: zástupci Ministerstva pro místní rozvoj ČR, Ministerstva životního prostředí ČR, Centra pro regionální rozvoj ČR, zástupci Královéhradeckého kraje, obcí či místních akčních skupin představili příležitosti pro region na období 2021+.

V rámci programu byla představena nová tištěná **publikace „Příležitosti pro region 2021+“**. Jedná se v pořadí již o třetí publikaci pro obce v rámci této edice, tentokrát zaměřenou na nové programové období 2021–2027. Součástí celé publikace jsou samostatné části zaměřené např. na dotace EU nebo regionální rozvoj s akcentem na obce či priority kraje, včetně jeho podpůrných nástrojů.



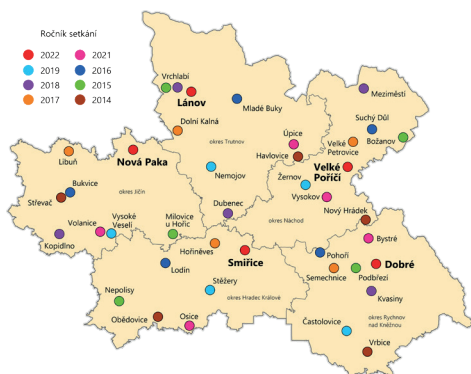
▲ Konference Příležitosti pro region

Regionální setkání pro obce

V listopadu 2022 jsme zorganizovali již **8. ročník tradičních akcí pro zástupce obcí** v každém okrese Královéhradeckého kraje, které jsou zaměřeny na aktuální informace z oblasti regionálního rozvoje, strategického plánování a dotační politiky. Cílem těchto akcí je vzájemná informovanost a sdílení dobré praxe včetně diskuse mezi regionálními partnery. Proběhlo pět setkání více jak 150 zástupců z řad obcí a měst, místních akčních skupin, dobrovolných svazků obcí, kraje či odborné veřejnosti. Semináře byly zaměřeny na dotační příležitosti, nástroje podpory pro obce a regiony ve vazbě na dotační období 2021+ a aktuální informace regionálních partnerů.



▲ Akce pro zástupce obcí



▲ Přehled regionálních setkání

Regionální platforma KHK

Dne 9. září 2022 se poprvé uskutečnilo **setkání územních partnerů** v rámci nově založené Regionální platformy KHK. Představitelé Královéhradeckého kraje, krajského úřadu, obcí s rozšířenou působností, dále zástupce dobrovolných svazků obcí či místních akčních skupin a další územní partnery (SMO ČR, SMS ČR, SPOV ČR, KS MAS, ITI, Euroregion Glacensis) jsme pozvali na jedno místo s cílem posílení spolupráce v rámci regionálního rozvoje kraje. Hlavním cílem a očekáváním platformy je přenos aktuálních informací z krajské či národní úrovně směrem do regionu a získání zpětné vazby z území.

Dalším zaměřením této formy partnerství je koordinace aktivit zúčastněných subjektů, vzájemné sdílení dobré i špatné praxe. Mezi tématy k řešení, která aktuálně na jednání rezonovala, patřily především energetika, dotace a spolupráce v regionu.



▲ Setkání územních partnerů

Regionální brownfieldová jednotka KHK

V roce 2022 jsme se podíleli na založení Regionální brownfieldové jednotky (RBJ). Jedná se o platformu, která byla zřízena ve všech krajích pro potřeby **metodické pomoci pro revitalizaci brownfieldů** včetně jejího financování. Členy RBJ v našem kraji jsou zástupci Agentury CzechInvest, Královéhradeckého kraje a CIRI. Předmětem jejich zájmu jsou veškeré aktivity související s podporou regenerace brownfieldů v regionu (mapování, nabídka a propagace, přenos dobré praxe a poradenství, spolupráce s národní úrovní, pořádání informačních seminářů apod.). V roce 2022 se konaly dva konzultační dny pro potenciální žadatele z nových dotačních programů na regeneraci brownfieldů a byl vytvořen web, který slouží jako základní informační zdroj k dané problematice (databáze BF, dobrá praxe, finanční zdroje, aktuality a kontakty).



▲ Důl Jan Šverma v Žacléři

REAGUJEME NA EVROPSKÉ A NÁRODNÍ VÝZVY

Regionální akční plán KHK

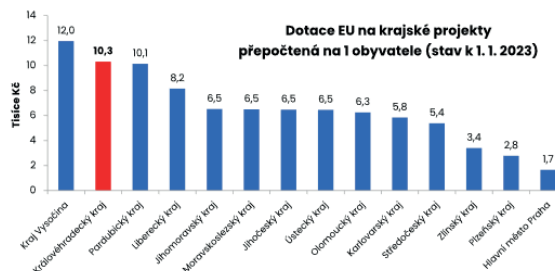
V roce 2022 jsme se podíleli na přípravě Regionálního akčního plánu (RAP) pro období 2021+, který je významným **integrováným nástrojem pro území Královéhradeckého kraje**. RAP je určený výhradně pro řešení územní dimenze fondů EU ve vybraných tématech v programovém období 2021–2027 (střední školství, silnice II. třídy, deinstitucionalizace sociálních služeb, zdravotnická záchranná služba). V rámci těchto oblastí by do území Královéhradeckého kraje mohlo přijít cca 1,7 mld. Kč na realizaci projektů z Integrovaného operačního programu. Do procesu tvorby jsou od začátku zapojeny dotčené odbory Krajského úřadu KHK, ale i další relevantní subjekty v regionu, včetně pracovních skupin. Na podzim 2022 byla schválena první část RAP za aktivitu silnice II. třídy. Další jsou v plánu v roce následujícím.



▲ Témata a alokace RAP KHK

Mapování projektů a monitoring dotací

I nadále zajišťujeme mapování absorpční kapacity Královéhradeckého kraje formou **sběru projektových záměrů**, který je realizován přes tzv. Informační systém projektových záměrů (ISPZ) na www.projektovezamery.cz v gesci Ministerstva pro místní rozvoj ČR. Absorpční kapacita našeho regionu je také podporována **interaktivním rozcestníkem dotací** na www.dotacnirozcestnik.cz. Zájemci z řad obcí a měst zde najdou přehled všech dotačních zdrojů, ale i aktuální dotační výzvy, pomocí kterých lze financovat projekty z evropských, národních nebo krajských zdrojů. **Monitoring čerpání dotací** EU na území kraje se promítá do pravidelných monitorovacích zpráv pro potřeby regionu, ale i poskytovatelů dotací. Součástí je i mapování bariér čerpání a tzv. bílých míst pro efektivnější nastavení dotačních politik.



▲ Dotace EU na krajské projekty

PODPORUJEME STRATEGICKÉ PLÁNOVÁNÍ V REGIONU

Akční plán strategie rozvoje KHK do roku 2024

Strategie rozvoje Královéhradeckého kraje na období 2021–2027 představuje základní koncepční rámec kraje na období 7 let. Samotná realizace strategie probíhá formou tzv. akčních plánů, které jsou zpracovány na kratší časové období. Ve spolupráci s odbory KÚ KHK jsme již v roce 2021 učinili první kroky na vytvoření akčního plánu do roku 2024, který pokrývá volební období vedení kraje. V dubnu 2022 byl dokument schválen Radou KHK a nyní již probíhá jeho implementace včetně monitoringu plnění. **Akční plán obsahuje konkrétní aktivity a projekty** Královéhradeckého kraje i jeho organizací s vazbou na krajské strategické dokumenty a externí dotační zdroje, včetně uvedení implementujících subjektů a odpovědnosti za uvedené intervence.



▲ Královéhradecký kraj z ptáčích perspektivy

Hospodářsky a sociálně ohrožená území

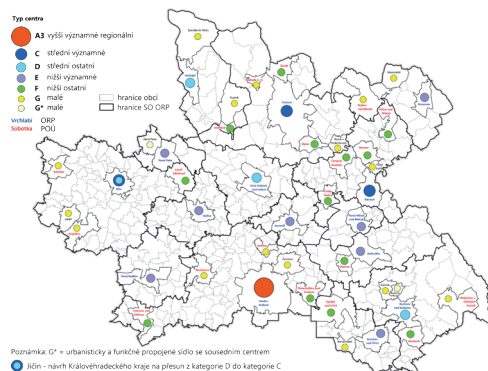
V roce 2022 byly v rámci implementace strategie regionálního rozvoje zahájeny kroky vedoucí ke koordinaci rozvoje hospodářsky a sociálně ohrožených území. Jedná se o území, která se vyznačují vyšší mírou nezaměstnanosti, nízkou mírou podnikatelské aktivity, nízkou intenzitou bytové výstavby, odlivem místních obyvatel či vysokým indexem stáří. V našem kraji jsou v této kategorii správní obvody ORP Broumov a Dvůr Králové nad Labem. Iniciátorem těchto aktivit je Ministerstvo pro místní rozvoj ČR. Náš tým se aktivně podílí na realizaci aktivit MMR směrem do těchto území. Konkrétní potřeby a priority regionů odráží zpracovaný **návrh regionálně-specifických aktivit**, který vychází ze závěrů analytických a koordinačních činností v regionu, které jsme ve spolupráci s regionálními partnery formulovali.

Pasportizace potenciálu cestovního ruchu KHK

Náš tým zahájil v roce 2022 práce na Mapování potenciálu cestovního ruchu v Královéhradeckém kraji a jeho vyhodnocení. Jednalo se o metodickou přípravu a odstartování první fáze, kterou je pasportizace potenciálu cestovního ruchu v KHK – tj. vytvoření obsahové struktury budoucí databáze dílčích prvků, jejich typologie, žádaných sledovaných atributů apod. Práce budou pokračovat i v následujícím roce pro potřeby gesčního odboru KÚ KHK a zainteresovaných krajských subjektů v oblasti cestovního ruchu.

Kategorizace center osídlení KHK

V roce 2022 jsme ve spolupráci s odborem regionálního rozvoje KÚ KHK zpracovali podklad pro kategorizaci center osídlení Královéhradeckého kraje v souladu s metodikou MMR ČR. Zařazení sídel do vybraných kategorií bude sloužit i pro účely strategického plánování na úrovni státu a krajů atd. Vymezení center osídlení bude využito též pro čerpání dotací EU z Integrovaného regionálního operačního programu, zároveň může sloužit jako podklad pro pořizovatele územně analytických podkladů krajů. Vymezení center osídlení ČR v kategoriích „vyšší a střední“ bylo u všech krajů v kompetenci MMR. V této úrovni bylo v rámci našeho kraje vymezeno celkem 7 center osídlení. Určení center v kategoriích „nižší a malá centra“ spadalo do kompetence jednotlivých krajů. V rámci Královéhradeckého kraje bylo v rozsahu těchto kategorií vymezeno celkem 39 center osídlení.



▲ Kategorizace center osídlení Královéhradeckého kraje

ROZVÍJÍME SOCIÁLNÍ PODNIKÁNÍ V KRAJI



Regionální centrum podpory sociálního podnikání

Jako **Regionální centrum podpory sociálního podnikání** fungujeme již osmým rokem. Během této doby jsme sehráli významnou roli v rozvoji sociálního podnikání a jeho celospolečenském dopadu v našem regionu. V roce 2022 proběhlo několik workshopů a vzdělávacích seminářů pro sociální podniky na další aktuální témata. Několikrát se také sešla Platforma integračních sociálních podniků, aby diskutovala nad aktuálními problémy zaměstnavatelů na chráněném trhu práce. Veškeré akce a aktuální informace týkající se tématu sociálního podnikání jsou průběžně uveřejňovány na webu www.socialnipodnikanihk.cz.

V roce 2022 byl spuštěn **inkubátor sociálních podniků**, který má za cíl pomoci v rozvoji začínajícím, ale i stávajícím sociálním podnikům. Do tohoto prvního ročníku se přihlásilo 8 sociálních podniků. Hodnotící komise vybrala 5 z nich, kterým bude poskytnuta podpora formou poradenství, vzdělávání, mentoringu či exkurzí do úspěšných sociálních podniků.

Katalog sociálních podniků Královéhradeckého kraje

V roce 2022 jsme připravili aktualizovaný **Katalog sociálních podniků** Královéhradeckého kraje. Obsahuje přes 30 organizací, které se hlásí k myšlence sociálního podnikání. Díky katalogu budou moci veřejné instituce, firmy a další organizace lépe a efektivněji nakupovat odpovědně a od dodavatelů z našeho regionu.

NABÍDKA SOCIÁLNÍCH PODNIKŮ V KRÁLOVÉHRADECKÉM KRAJI



KRÁLOVÉHRADECKÝ KRAJ
CIRI CENTRUM INVESTIC, ROZVOJE A INOVACÍ
Regionální centrum podpory sociálního podnikání



SDRUŽENÍ NERATOV, z. s.
POKYTOVÁNÉ VÝROKY: SUŠENÝ
Prvními výrobky, kterými se zabýváme, jsou sušené bylinky a sušené zelené čajové směsi. V současnosti nabízíme sušené bylinky, sušené zelené čajové směsi, sušené ovoce a sušené zelené čajové směsi. Všechny výrobky jsou vyrobeny z přírodních surovin a jsou vhodné pro vegetariány a veganisty. Sušené bylinky a zelené čajové směsi jsou ideální pro ty, kteří chtějí zlepšit svůj zdravotní stav a zvýšit svou energii. Sušené ovoce je skvělým zdrojem vitamínů a minerálů. Sušené zelené čajové směsi jsou ideální pro ty, kteří chtějí zlepšit svůj zdravotní stav a zvýšit svou energii. Sušené bylinky a zelené čajové směsi jsou ideální pro ty, kteří chtějí zlepšit svůj zdravotní stav a zvýšit svou energii. Sušené ovoce je skvělým zdrojem vitamínů a minerálů. Sušené zelené čajové směsi jsou ideální pro ty, kteří chtějí zlepšit svůj zdravotní stav a zvýšit svou energii.

▲ Katalog sociálních podniků

Veletrh sociálního podnikání

Začátkem listopadu jsme na Krajském úřadě KHK zrealizovali **5. Veletrh sociálního podnikání**. Odborné přednášky byly na téma podpora sociálního podnikání na národní a regionální úrovni. Součástí byl i kulatý stůl, který měl nosné téma spolupráce sociálních podniků a speciálních škol. Akce se zúčastnilo téměř 120 účastníků. Jako každý rok nechyběla ani prezentace sociálních podniků na stáncích, kde si mohli návštěvníci zakoupit keramiku, šité výrobky, mýdla a spoustu dalších produktů.



▲ Veletrh sociálního podnikání

Odpovědné veřejné zadávání

V roce 2022 proběhlo několik akcí na téma **odpovědné veřejné zadávání**. V lednu se konal seminář k odpovědnému veřejnému zadávání pro veřejnou správu. V březnu pak na to navázal praktický workshop. Tuto sérii akcí završilo setkání sociálních podnikatelů a veřejných zadavatelů, které se konalo v květnu, a jehož se účastnili také zástupci veřejných zadavatelů a sociálních podniků z Pardubického a Libereckého kraje.



▲ Seminář k odpovědnému veřejnému zadávání pro veřejnou správu

POMÁHÁME ROZVOJI DOSTUPNÉHO BYDLENÍ

Platforma dostupného bydlení



Platforma dostupného bydlení
v Královéhradeckém kraji

Dostupné bydlení je aktuálním tématem s velmi významným regionálním dopadem. Od roku 2018 organizujeme a koordinujeme aktivity a jednání **Platformy dostupného bydlení Královéhradeckého kraje**, jejímž cílem je v rámci pravidelných jednání zajišťovat přenos informací, sdílení dobré praxe a koordinaci aktivit. Do její činnosti jsou zapojeni zástupci veřejného, soukromého i neziskového sektoru, sociálních podniků a další aktéři pracující s cílovými skupinami. Platforma nadále spolupracovala s Ministerstvem pro místní rozvoj ČR.

Pro informování odborné i laické veřejnosti je využívána webová platforma www.zamestnanyregion.cz. Jako první krok pro přehlednou pasportizaci jsme v roce 2022 zmapovali situaci v oblasti bydlení v obcích nad 1000 obyvatel na území Královéhradeckého kraje. Také jsme připravili a spustili e-learningový vzdělávací program na téma dostupného bydlení.

V roce 2022 pokračovala spolupráce s Ministerstvem pro místní rozvoj, odborem sociálního začleňování, a to při realizaci projektu „Agentura jako inovační aktér politiky sociálního začleňování“. Naše společné aktivity se v roce 2022 zaměřily na definování role kraje v oblasti bydlení, spolupráci s obcemi při ověření potřeby v oblasti investičních záměrů orientovaných na dostupné bydlení či nastavení podmínek státní podpory. Řešili jsme například zmírnění limitu veřejné podpory de minimis nebo optimalizaci podmínek financování výstavby nových bytů prostřednictvím Státního fondu podpory investic. Náměty obcí vůči kraji se s fondem průběžně konzultovaly, což vedlo k užší vzájemné spolupráci při přípravě dvou nových programů na podporu nájemního bydlení.

PROPOJUJEME AKTIVITY V OBLASTI TRHU PRÁCE



Pakt zaměstnanosti
Královéhradeckého
kraje

Pakt zaměstnanosti Královéhradeckého kraje

Pro efektivní spolupráci a propojení strategických aktivit v oblasti trhu práce, zaměstnanosti, vzdělávání a ekonomického rozvoje funguje od roku 2016 v kraji platforma **Pakt zaměstnanosti Královéhradeckého kraje**. CIRI je jedním ze zakládajících signatářů a zároveň plní roli sekretariátu Paktu zaměstnanosti KHK. V roce 2022 se sešli zástupci všech signatářů a partnerů společně se zástupci Poradního sboru Úřadu práce ČR – krajské pobočky Hradec Králové. Na prvním setkání se diskutovala aktuální situace v oblasti zaměstnanosti, příchod ukrajinských občanů a nastavení podpory. Na dalším setkání byla verifikována ověřená data projektu KOMPAS. V roce 2022 se nadále rozvíjel a doplňoval webový portál www.zamestnanyregion.cz, který je užitečným nástrojem pro sdílení informací, k rychlému přenosu znalostí a k efektivní komunikaci a přehledu vzdělávacích akcí na téma zaměstnanost.

Vyhlášení soutěže Ocenění Společnost přátelská k zaměstnávání osob 55+

Pakt zaměstnanosti vyhlásil soutěž **Ocenění Společnost přátelská k zaměstnávání osob 55+**. Ocenění bylo jednou z kategorií v rámci soutěže Budte inspirací. Přínos soutěže je v propagaci příkladů dobré praxe a zviditelnění společností, které dokáží pracovat s metodami udržování a podpory pracovních schopností starší generace.

Vítězem v kategorii malá firma se stala společnost INGTOP, s.r.o. a INGTOP METAL, s.r.o., v kategorii střední firma získala ocenění společnost SpofaDental a.s. a vítězem kategorie velká firma byla oceněna společnost Technické služby Hradec Králové.



▲ Ocenění Společnost přátelská k zaměstnávání osob 55+

Zahajovací konference Týdne vzdělávání dospělých

V prvním listopadovém týdnu se uskutečnil pod hlavičkou Paktu zaměstnanosti KHK druhý ročník Zahajovací konference Týdne vzdělávání dospělých. Na konferenci zazněla řada zajímavých příspěvků zaměřených na připravované novinky a inovace v oblasti vzdělávání dospělých z národní úrovně, na to, jak vnímají vzdělávání zaměstnavatelé, nebo k čemu slouží národní soustava kvalifikací. Účastníci měli také možnost vyzkoušet si některé moderní technologie využitelné při vzdělávání a případně se podívat na prezentaci autorizovaných osob.



▲ Konference: Týden vzdělávání dospělých

VÝZKUM, VÝVOJ A INOVACE

Hlavním úkolem oddělení je implementace RIS3 strategie Královéhradeckého kraje, a to prostřednictvím podpory silných odvětví, tzv. domén specializace, podpory výzkumných organizací a budování konkurenceschopného regionu v oblasti výzkumu, vývoje a inovací (VaVal). Těchto cílů se tým snaží dosáhnout prostřednictvím vzdělávání, podpůrných finančních nástrojů, networkingu, ale také mapováním a v neposlední řadě celou řadou akcí na popularizaci výzkumu, vývoje a inovací (VaVal).

Rok 2022 byl posledním rokem realizace projektu Smart akcelerátor II. Kromě klasických činností oddělení se celý tým intenzivně věnoval zakončení tohoto projektu a stejné úsilí věnoval přípravě projektu navazujícího, nazvaného Smart akcelerátor+ Královéhradeckého kraje I.

Práce oddělení byla vidět nejen na sociálních sítích, ale hlavně na samotných akcích, které tým oddělení pořádal či se na jejich organizaci podílel.



Ing. Daniela Antropiusová
RIS3 managerka, vedoucí Oddělení inovací

PODPORA FIREMNÍHO A VÝZKUMNÉHO SEKTORU

Silné obory v kraji definují i složení tří fungujících tematických skupin, tzv. Krajských inovačních platform, kde se scházejí zainteresované osoby a řeší aktuální témata týkající se jejich oborů. V loňském roce tým uspořádal celkem čtyři taková setkání, a to k problematice kyberbezpečnosti, podpory biomedicíny, oběhového hospodářství a recyklace textilních materiálů.

Další platformou, která v regionu působí, je Platforma regionální inovační značky, která sdružuje marketingové pracovníky organizací, které v krajském inovačním ekosystému působí. Stěžejním tématem je sdílený marketing a popularizace VaVal. V loňském roce proběhla čtyři setkání, kde účastníci řešili marketingovou kampaň „Rozsvíťme vědu v Královéhradeckém kraji“, podobu podpory PR silných oblastí, efektivní marketingové nástroje pro konkrétní cílové skupiny, vhodnou tonalitu sdílení, nebo způsoby vyhodnocování dopadů celé kampaně.

+inovace

Pomáháme rozvoji konkurenceschopných oborů v našem regionu!

- › Konzultace
- › Business & datová analýza
- › Cílené finanční nástroje
- › Síťování

Smart Akcelerátor Královéhradeckého kraje II (CZ.02.2.69/0.0/0.0/18_055/001/5065) financovaný z Evropského sociálního fondu.

▲ Aktivity našich developerů



▲ Krajská inovační platforma - TexWaste, 5. května 2022

Poradním orgánem pro oblast VaVal v kraji je Rada pro výzkum, vývoj a inovace Královéhradeckého kraje (RVVI). V kraji funguje již od roku 2007. Spojuje pohledy veřejné správy, výzkumných organizací, významných podniků, zprostředkujících a střežových organizací, vzdělávacích zařízení a dalších partnerů. Každý rok se pravidelně schází a projednává významné strategické intervence, které ovlivňují rozvoj celého regionu.



▲ Jednání Rady pro výzkum, vývoj a inovace Královéhradeckého kraje 12. 10. 2022

V minulém roce se týmu Oddělení inovací podařilo navázat mezinárodní spolupráci s polskou agenturou Dolnośląska Agencja Współpracy Gospodarczej sp. z o.o. (DAWG). Spolupráce vyústila v uzavření memoranda o vzájemném propojení vědy a výzkumu v obou regionech, tedy v Královéhradeckém kraji a Dolnoslezském vojvodství.

Novou oblastí zájmu a podpory je téma kulturně kreativních průmyslů (KKP), kterému se tým věnoval po celý rok. KKP mají jasný přesah do oblasti inovací a firemního sektoru. Pracovníci oddělení se pravidelně scházeli se svými kolegy z Odboru kultury, památkové péče a cestovního ruchu a řešili průsečíky, na kterých lze oblast KKP vydefinovat jako novou doménu. V Královéhradeckém kraji má KKP silnou tradici i vysoký potenciál pro svůj rozvoj i začlenění do RIS3 strategie.

Silným nástrojem pro podporu konkurenceschopnosti regionu jsou i vlastní finanční nástroje. Oddělení se podílelo na tvorbě regionálních dotačních programů, které jsou v souladu s RIS3 strategií. V roce 2022 byly vypsaný např. Asistenční vouchery na přípravu projektových žádostí. Žadatelé mohli získat až 500 tis. Kč na každý voucher. Dalším úspěšným nástrojem podpory malých a středních podniků v kraji byl již tradiční dotační titul Kreativní vouchery podporující spolupráci s kreativci. V roce 2022 bylo ukončeno jeho třetí kolo, které za 2,5 mil. Kč podpořilo 21 projektů. Zapojení oddělení spočívá především v developerské činnosti. Developeři se vyjadřují k jednotlivým záměrům, posuzují soulad s RIS3 strategií i míru inovace, kterou spolupráce podniku s kreativcem může přinést.

Tým se rovněž stará a vlastní databázi kvalitních kreativců, která se v loňském roce rozrostla již na 209 zaregistrovaných firem. Koncem roku 2022 byla vyhlášena čtvrtá výzva, o kterou byl opět enormní zájem. Vyhodnocení samotných žádostí bude probíhat v roce 2023.



▲ Výzva dotačního titulu Kreativní vouchery na podporu malých a středních podniků.

O tom, že kraj je silný v oblasti IT, jak ve firemním, tak akademickém prostředí, svědčí i úspěšně připravený projekt na realizaci digitálního HUBu, tzv. EDIH Northern and Eastern Bohemia (EDIH NEB). V květnu 2023 začne 7 partnerů z Královéhradeckého a Libereckého kraje budovat centrum zaměřené na digitální transformaci ve firmách i státní správě, konkrétně v oblasti umělé inteligence a kybernetické bezpečnosti.



▲ Digital Innovation Hub Northern and Eastern Bohemia

Inovace 2022 v číslech:

Finanční nástroje:

- Asistenční vouchery – 2 projekty v celkové hodnotě 488 tis. Kč (UHK, VŠÚO Holovousy)
- Kreativní vouchery – 21 podpořených projektů, 2,5 mil. Kč

Krajské inovační platformy:

- Kyberbezpečnost v regionech - Hradec Králové – 29. 3. 2022 (přehled aktuálních hrozeb v kyberprostoru, zabezpečení firem)
- TexWaste – 5. 5. 2022 (textilní odpad – legislativa z pohledu textilních výrobců, VaVal v oblasti recyklace textilního odpadu v Evropě)
- Hradecké ekonomické dny – 10. 6. 2022 (UHK)
- Texchem - 10. 11. 2022

Vzdělávací akce:

- Stakeholderi, zástupci firem a výzkumných organizací a členové týmu se zúčastnili 75 vzdělávacích akcí

Networking:

- Celkem bylo zorganizováno 17 akcí s možností prezentace subjektů zainteresovaných ve vědě a výzkumu v Královéhradeckém kraji

MAPOVÁNÍ A ANALYTICKÉ ČINNOSTI

Aktivita týmu vždy vycházela z analytického základu zaměřeného na potřeby regionu a firem v něm působících, na spolupráci s partnery v oblastech, kde je realizován výzkum, vývoj a inovace. Zástupci stakeholderů měli možnost se scházet a vyměňovat si zkušenosti v rámci již zmíněných Krajských inovačních platforem, kulatých stolů a dalších zájmových uskupení. Společným cílem všech těchto setkání byl rozvoj regionálního výzkumného a inovačního ekosystému. Bez kvalitních vstupních dat a fungujících nástrojů k jejich zpracování by práce oddělení nemohla být přesně cílena.



▲ Mapování výzkumných kapacit regionu II

MAPOVÁNÍ VÝZKUMNÝCH KAPACIT

V uplynulém roce proběhlo tzv. Mapování výzkumných kapacit v kraji II. Jednalo se o analýzu založenou na primárním sběru dat za pomoci kvalitativního šetření. Během rozhovorů s vedoucími pracovníky výzkumných organizací byl zjišťován současný stav výzkumných kapacit, mezinárodní mobilita pracovníků, komercializace výsledků, nabídka firmám v oblasti výzkumu, potřeby subjektů, postoj k podpůrným nástrojům kraje a zájem o spolupráci na plánovaném navazujícím projektu Smart akcelérátor.



▲ Mapování výzkumných kapacit regionu II

Nejdůležitější závěry jsou tyto:

Bariéry:

- Nízký objem výdajů na veřejný VaV (=potvrzeno v mezikrajském srovnání)
- Snížená konkurenceschopnost vůči ostatním univerzitám ČR
- Omezené finance na nábor výzkumníků
- Nákup zařízení z dotací vede k limitům v komercializaci
- Jazyková a kulturní bariéra pro zahraniční akademické výzkumníky
- Komplikované zázemí pro rodiny zahraničních akademických výzkumníků

Silné směry veřejného výzkumu:

- Life sciences a pokročilé zemědělství

Doporučení:

- Dostatečná koncentrace na budování infrastruktury specializovaných pracovníků Welcome Office
- Budování akademicko - technologického pohledu na KHK v povědomí veřejného mínění
- Definice několika klíčových a unikátních mezioborových průníků (vazba na development)

ANALÝZA HODNOTOVÝCH ŘETĚZCŮ

Dále tým zpracoval ve spolupráci s externím konzultantem analýzu hodnotových řetězců dle vybraných domén specializace. Nyní mohou analytici jednodušeji a metodicky klasifikovat firmy do globálních produkčních sítí. Pozice firmy odráží její mezinárodní ambice. Řada českých autonomních firem distribuuje své výrobky převážně na národní úrovni, přestože její výrobky mohou exportovat také do zahraničí. Těmto subjektům může pomoci veřejný sektor, a to dostupnými nástroji pro podporu exportu.

POPULARIZACE VĚDY, VÝZKUMU A INOVACÍ V KRAJI

Úlohou oddělení je také již zmiňovaná popularizace VaVal v regionu. Ta byla realizována pomocí kampaně „Rozsvíťme vědu v KrálovéVědeckém kraji!“ a v loňském roce nabyla svého vrcholu. Veřejnost byla informována skrze tiskoviny, vybraní ambasadoři vědy byli vidět na citylightech ve veřejném prostoru a slyšet díky sérii podcastů. Na sociálních sítích probíhalo kontinuální informování cílových skupin o aktivitách Oddělení inovací. Konkrétně na Facebooku proběhly tři znalostní soutěže na téma důležitých osobností v oblasti vědy. Samozřejmostí byla i účast týmu na Noci vědců v budově Univerzity Hradec Králové a Veletrhu vysokých škol Gaudeamus, který je každoročně pořádán na brněnském výstavišti.



▲ Rozsvíťme vědu v KrálovéVědeckém kraji



▲ Podcasty

Na konci roku se uskutečnila závěrečná konference projektu s názvem „Udržitelnost jako motor inovací“, jejímž hlavním hostem byl Radek Špicar s příspěvkem věnovaným tématu dekarbonizace. Celá akce byla on-line streamována a její součástí byla i prezentace firem z RIS3 domén ve foyer Sálu zastupitelstva Královéhradeckého kraje.



▲ Konference „Udržitelnost jako motor inovací“, 19. října 2022

WELCOME OFFICE

Potřebnost péče o zahraniční výzkumníky a studenty, kteří v regionu krátkodobě i dlouhodobě působí, dokazuje řada provedených analýz. Členové týmu se aktivně v podobě Welcome Office (WO) věnují více než rok. Výsledkem je pravidelný informační servis cizincům skrze sociální sítě, vlastní manuál, který obsahuje veškeré důležité informace v době před, při a po příjezdu do našeho kraje. Dále WO nabízí aktivní asistenci cizincům při vyřizování nezbytné administrativní agendy. Posledním pilířem, na kterém služby WO stojí, je organizování volnočasových aktivit, které výzkumníkům pomohou poznat náš kraj.



▲ Welcome to Hradec Kralove region!

PRŮMYSLOVÉ ZÓNY

Předmětem našich aktivit v této oblasti je příprava a realizace projektů průmyslových zón v Královéhradeckém kraji s cílem zvýšit místní regionální rozvoj pro účely hospodářského růstu, pracovních příležitostí, soudržnosti a konkurenceschopnosti regionu.

Podpora investic je vždy předmětem příslušných vládních usnesení, kde je určena výše podpory a parametry pro jejich realizaci. Správcem programu je stanoveno Ministerstvo průmyslu a obchodu na základě Programu na podporu podnikatelských nemovitostí a infrastruktury dále PPNI) a jeho podprogramu Příprava a rozvoj průmyslových zón. Řízením projektu je pověřena Strategická komise MPO.

Mezi hlavní přínosy podpory průmyslových zón lze zařadit zejména technologický rozvoj, nová pracovní místa pro kvalifikovanou pracovní sílu, nová pracovní místa pro méně kvalifikovanou pracovní sílu, podpora exportu, poptávková stimulace malého a středního podnikání, podpora neziskových aktivit, snížení sociálních transferů.

Oddělení průmyslových zón zabezpečuje pro Královéhradecký kraj veškeré činnosti spojené s naplněním cílů dle jednotlivých usnesení vlády, od záměru projektu, projektové přípravy včetně inženýrské činnosti k získání územního rozhodnutí a stavebního povolení, zajištění majetkoprávní přípravy jednotlivých akcí uzavíráním kupních smluv, nájemních smluv a smluv o věcném břemenu včetně přípravy materiálu pro schválení v orgánech Královéhradeckého kraje, dále se ve spolupráci s Oddělením veřejných zakázek zabývá přípravou všech výběrových řízení a nakonec má aktivní podíl na realizaci akce a uvedení do provozu. Současně s těmito aktivitami probíhá i administrace financování jednotlivých akcí. Jednak administrace vlastních prostředků Královéhradeckého kraje v rámci příprav rozpočtu kraje a rozpočtového výhledu, ale především na zajištění státní dotace od jednotlivých poskytovatelů dle usnesení vlády – tedy MPO, SFDI, MF a MMR

V březnu 2022 proběhlo jednání Strategické komise MPO, kde byly projednány podklady všech investorů a poskytovatelů státní dotace ke zprávě o průběhu realizace projektu, která je každoročně předkládána pro informaci Vlády ČR. Podklady za Královéhradecký kraj byly včas a řádně připraveny a akceptovány.



Ing. Jana Jiráňová
vedoucí Oddělení průmyslových zón

PRŮMYSLOVÉ ZÓNY

Strategické průmyslové zóny v Královéhradeckém kraji jsou připravovány a realizovány v rámci PPNI na základě jednotlivých Usnesení vlády ČR. V roce 2021 byl ukončen projekt „Rozšíření průmyslové zóny Vrchlabí – jih, regionální infrastruktura“, bylo zpracováno podrobné Závěrečné vyhodnocení akce a odesláno správci programu za obě etapy projektu. Nyní běží udržitelnost projektu.



▲ Průmyslová zóna Solnice - jih

Aktivní je projekt „Rozšíření strategické průmyslové zóny Solnice – Kvasiny a zlepšení veřejné infrastruktury v Královéhradeckém regionu“. V případě obou zón se Oddělení průmyslových zón (dále OPZ) podílelo na přípravě příslušných usnesení vlády, vypracování podkladů pro registraci projektů, zajištění a koordinaci vypracování projektové dokumentace, podání žádostí o rozhodnutí o poskytnutí dotace, a především zajištění realizace jednotlivých akcí. Během procesu probíhá průběžná administrace projektů a financování, žádostí o uvolňování dotací a také majetkoprávní činnost nutná pro realizaci akcí.

V roce 2022 byla dokončena spolupráce s Filozofickou fakultou Univerzity Hradec Králové na projektu TAČR č. TL01000312 - Analýza sociální situace ve vztahu k automobilové výrobě v průmyslové zóně Solnice-Kvasiny- Rychnov nad Kněžnou.

Královéhradecký kraj, zastoupený CIRI – Oddělení průmyslových zón jako aplikační garant udržoval v průběhu řešení projektu s jeho řešitelem kontakt, byl obeznámen s povahou harmonogramu výsledků. Spolupráce se zakládala na vzájemných konzultacích, realizovala se také formou účasti řešitele na jednáních či aktivitách organizovaných Královéhradeckým krajem a CIRI. V současné době probíhá plnění implementačního plánu do roku 2027.

V průběhu roku 2022 jsme aktivně prezentovali aktuální stav plnění usnesení na výborech a komisích Rady Královéhradeckého kraje a také na jednání Tripartity Královéhradeckého kraje v červnu 2022, které se uskutečnilo v Nemocnici v Rychnově nad Kněžnou.

V rychnovské nemocnici jsme se také v listopadu 2022 účastnili návštěvy ukrajinské delegace v Královéhradeckém kraji, kde jsme informovali především o spolupráci se Škoda Auto a.s., o dopravních akcích a výstavbě nového pavilonu urgentního příjmu v nemocnici Rychnov nad Kněžnou.

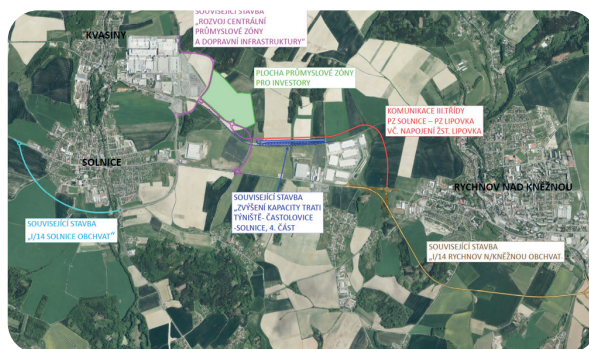
ROZŠÍŘENÍ PRŮMYSLOVÉ ZÓNY VRCHLABÍ – JIH, REGIONÁLNÍ INFRASTRUKTURA

Tento projekt byl spolufinancován ze státního rozpočtu v rámci programu Podpora podnikatelských nemovitostí a infrastruktury (dále též jen „PPNI“). Celková státní dotace pro PZ Vrchlabí je stanovena jako maximální ve výši 551 mil. Kč, z toho 401 mil. Kč pro Královéhradecký kraj a 150 mil. Kč pro Město Vrchlabí. Finančně byl projekt hrazen ze 75 % ze státní dotace a z 25 % z vlastních prostředků Královéhradeckého kraje.

Bylo zpracováno a odesláno Závěrečné vyhodnocení akce dle podmínek vyhlášky Ministerstva financí č. 560/2006 Sb., o účasti státního rozpočtu na financování programů reprodukce majetku, ve znění pozdějších předpisů a závazných podmínek jednotlivých uvedených akcí dle Rozhodnutí o poskytnutí dotace – změna č. 14 pro projekt EDS id. č. 222D232000036 a změna č. 10 pro projekt EDS id.č. 222D232000039.

ROZŠÍŘENÍ STRATEGICKÉ PRŮMYSLOVÉ ZÓNY SOLNICE – KVASINY A ZLEPŠENÍ VEŘEJNÉ INFRASTRUKTURY V KRÁLOVÉHRADECKÉM REGIONU

Tento projekt je financován z prostředků státního rozpočtu na základě Usnesení vlády č. 97 z 9. února 2015 s cílem zabezpečení investiční přípravy tohoto projektu strategické průmyslové zóny. Díky expanzivnímu rozvoji závodu Škoda Auto a.s. v Kvasinách v roce 2016 zasáhl do regionu ve všech oblastech života, a z toho důvodu došlo k přijetí nového Usnesení vlády č. 469 z 21. června 2017. Celková hodnota investic do regionu se navýšila na částku cca 6 mld. Kč, z toho 5,5 mld. Kč činila dotace. Na základě projednání zprávy o zabezpečení investiční přípravy projektu ve vládě České republiky došlo dne 5. října 2020 k přijetí nového Usnesení vlády č. 969 a k navýšení investic do regionu na částku 8,015 mld. Kč.



▲ Průmyslová zóna Solnice jih - navazující dopravní situace

Cílem je vybudování navazující průmyslové zóny, kde Královéhradecký kraj plánuje vytvořit rezervní prostor pro další potencionální investory v oblasti zpracovatelského průmyslu. Dalším cílem je právě podpora regionu jako takového. Především rozvoj dopravní infrastruktury představuje zásadní předpoklad nejen úspěšné investice, ale i pozitivního rozvoje celého regionu, kdy je akcentována zejména podpora bezpečnosti, zdravotnictví, školství, bydlení a volnočasových aktivit.

Projekt je rozdělen dle zdrojů financování a priorit do několika skupin, celkový rozsah investic do regionu je na základě usnesení vlády ve výši 8 mld. Kč, přičemž Centrum investic, rozvoje a inovací realizuje pro Královéhradecký kraj dále podrobně specifikované dílčí projekty. U ostatních akcí se podílí na koordinaci jednotlivých akcí v projektu individuálně i týmově ve spolupráci s ŘSD, SŽ, Městem Solnice, Městem Rychnov nad Kněžnou a obcí Kvasiny za účasti zástupců např. ČEZ, CETIN, GasNET atd.

DÍLČÍ PROJEKTY V RÁMCI PZ SOLNICE – KVASINY

Rozvoj centrální průmyslové zóny a dopravní infrastruktury

Součástí tohoto dílčího projektu, který je financován ze státních prostředků MPO z programu PPNI, je příprava a vybudování technické a dopravní infrastruktury pro budoucí průmyslovou zónu Solnice – jih. Pozemky pro budoucí průmyslovou zónu o výměře cca 32 ha jsou již ve vlastnictví Královéhradeckého kraje. Jedná se o doplnění ploch k již existujícím průmyslovým zónám v oblasti, současně je úkolem zajistit vytvoření funkčního celku s logickými návaznostmi v území.



▲ Průmyslová zóna Solnice - Kvasiny - vizualizace

V roce 2022 byla dokončena projektová dokumentace ve stupni PDPS na vybudování technické a dopravní infrastruktury pro budoucí průmyslovou zónu a získána všechna potřebná stavební povolení. Vzhledem ke skutečnosti, že dané území je určeno jako území s možnými významnými archeologickými nálezy, bude součástí realizace také archeologický průzkum.

Projektová dokumentace projektu obsahuje více než 80 stavebních objektů. Předmětem je zajištění dopravní a technické infrastruktury v navrhované průmyslové zóně:

- Přístupové a obslužné komunikace o celkové délce cca 3,5 km, dvě stykové a jedna okružní křižovatka,
- Silniční a železniční mosty zahloubené cca 10 m,
- Suchý poldr o objemu cca 10 800 m³,
- Kanalizační a vodovodní stavby o celkových délkách cca 10,5 km,
- Přeložky inženýrských sítí,
- Výstavba nových trafostanic a přeložek vedení VN,
- Železniční objekty včetně dočasných přeložek v celkové délce cca 0,5 km.

Koncem roku 2022 byly finálně dokončeny podklady pro zahájení výběrového řízení na stavební práce. Zahájení realizace stavby je předpokládáno ve 2. čtvrtletí roku 2023, dokončení do konce roku 2025. V roce 2022 byly na přípravu akce vynaloženy prostředky Královéhradeckého kraje ve výši 3,3 mil. Kč.

Celkové předpokládané náklady jsou ve výši 850 mil. Kč včetně DPH a z prostředků MPO bude poskytnuta státní dotace ve výši minimálně 410 mil. Kč.

Nová okružní křižovatka na I/14 v místě napojení účelových komunikací Rychnov nad Kněžnou

Jedná se o novou okružní křižovatku na silnici I/14 mezi obcemi Rychnov nad Kněžnou a Solnice. Pětiramenná okružní křižovatka o průměru 48 m napojí místní komunikaci z obce Litohrady, účelovou komunikaci k fotovoltaické elektrárně a umožní napojení komunikace od nové skladovací haly, která měla být součástí výstavby této křižovatky. Protože je nová okružní křižovatka velmi významná pro plánované rozšíření navazující průmyslové zóny, stala se součástí projektu „Rozšíření strategické průmyslové zóny Solnice – Kvasiny a zlepšení veřejné infrastruktury v Královéhradeckém regionu“. V roce 2022 byla dokončena majetkoprávní příprava s městem Rychnov nad Kněžnou tak, aby nic nebránilo realizaci okružní křižovatky a vyvolané přeložce přimknuté cyklostezky. Na začátku roku 2022 byl vybrán zhotovitel a TDS stavby, poté probíhaly přípravy na její zahájení. Stavební práce byly zahájeny v květnu 2022 a nová okružní křižovatka byla 16. listopadu 2022 slavnostně otevřena. Do konce roku proběhly dokončovací práce v okolí křižovatky tak, aby mohla být po ukončení zkušebního provozu zkolaudována. Kolaudace proběhne v roce 2023.



▲ Okružní křižovatka na I/14 - fotografie z ptáčích perspektivy

Celkové náklady na tuto akci činí 32,5 mil. Kč, akce byla financována z vlastních prostředků Královéhradeckého kraje. V roce 2022 bylo proinvestováno 28,11 mil. Kč.



▲ Okružní křižovatka na I/14 - stříhání pásky

Přeložka komunikace II/298 (směr PZ Opočno)

Jedná se o přeložku silnice II/298 začínající na kruhové křižovatce silnic III/30815, II/304 a budoucí II/298 a končící v napojení na II/298 za městem Opočno ve směru na Dobrušku v délce 2 100 m. Komunikace je realizována v kategorii S 9,5/80.



▲ Opočno - obchvat 1. etapa - směr Dobruška

Součástí stavby byla přeložka silnice II/304, nová kruhová křižovatka a mimoúrovňové křížení s cyklostezkou.

Po dokončení stavební části a převedení stavby do zkušebního provozu a měření akustického tlaku (hluku), který byl ve všech referenčních bodech vyhodnocen jako vyhovující, bylo požádáno o vydání kolaudačního rozhodnutí. Podaná žádost byla v roce 2022 kladně vyřízena a v březnu bylo vydáno kolaudační rozhodnutí pro stavbu I. etapy této přeložky.

Proběhly výkupy pozemků pod novým obchvatem na základě smluv budoucích kupních. A byl připraven převod stavby do majetku správce komunikace.

V roce 2022 byla proinvestována částka 9,268 mil. Kč, z toho 3,123 mil. Kč státní dotace z kapitoly MPO.

II/298 Opočno – obchvat, 2. etapa

Po dokončení I. etapy obchvatu došlo k zařazení akce **II/298 Opočno, obchvat – 2. etapa** k financování v rámci projektu ze státních prostředků SFDI. Poté byl vybrán zhotovitel tak, aby mohly být v roce 2022 zahájeny stavební práce. Tato navazující etapa začíná před vjezdem do města, u benzínové čerpací stanice na silnici II/298, ve směru od Třebechovic pod Orebem. Pokračuje v extravilánu města jako komunikace kategorie S 9,5/80 a poté překonává údolí Zlatého potoka a část zahrádkářské kolonie monolitický čtyřpólový mostní objekt o délce 129,4 m, končí napojením na nové rameno okružní křižovatky, která byla vybudována v rámci I. etapy. Celková délka 2. etapy obchvatu je 1 447 m.



▲ Slavnostní zahájení stavby Opočno 2. etapa



▲ Opočno - obchvat 2.etapa - komunikace

Akce je financována ze Státního fondu dopravní infrastruktury. Celkové náklady činí 235 mil. Kč. V roce 2022 bylo proinvestováno 130,41 mil. Kč.



▲ Opočno - obchvat 2.etapa - výstavba mostu

II/321 Černíkovice – Domašín, obchvat



▲ Čestné uznání - Stavba roku Královéhradeckého kraje 2022

Předmětem této akce byla stavba obchvatu Domašína, místní části obce Černíkovice, silnicí II/321 v návrhové kategorii S 7,5/60 o celkové délce cca 1 985 m. Po dokončení stavebních prací v roce 2021 byla stavba převedena do předběžného užívání. V roce 2022 bylo provedeno měření akustického tlaku (hluku), stavba byla administrativně dokončena a bylo požádáno o vydání kolaudačního souhlasu. V říjnu byl kolaudační souhlas vydán a mohlo být přistoupeno k přípravě převodu stavby do majetku správce komunikace. Rovněž proběhla v roce 2022 kontrola financování, realizace a její administrace poskytovatelem dotace, kterým byl Státní fond dopravní infrastruktury. Zároveň byl realizovaný obchvat zařazen do soutěže „Stavba roku Královéhradeckého kraje“, kde získal Čestné uznání.



▲ Obchvat Domašín - dokončený

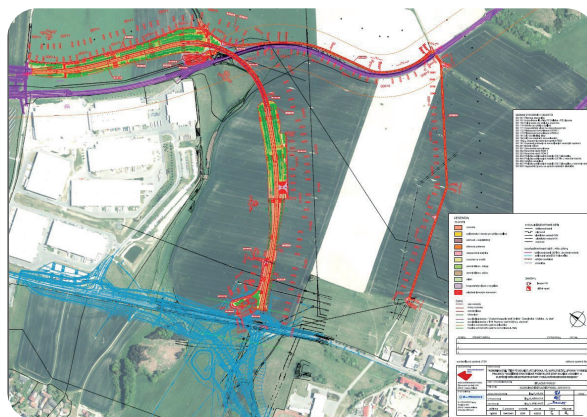
Akce byla financována ze Státního fondu dopravní infrastruktury. V roce 2022 bylo profinancováno 9,457 mil. Kč. Celkové náklady akce jsou ve výši 115,4 mil. Kč.



▲ Obchvat Domašín

Komunikace III. třídy PZ Solnice – PZ Lipovka, vč. napojení žst. Lipovka

Navržená komunikace bude sloužit k dopravní obslužnosti průmyslové zóny a tím k odlehčení silnice I/14 mezi Solnicí a Rychnovem nad Kněžnou. Délka této propojovací komunikace je 1 500 m včetně mostního objektu délky 273 m přes železniční trať. Je zpracována a odevzdána projektová dokumentace ve stupni DUR a rozpracována projektová dokumentace DSP. Jelikož je vydání územního rozhodnutí pro tuto akci podmíněno dřívějším vydáním ÚR koordinované akce „I/14 Rychnov nad Kněžnou, obchvat“, vůči kterému byly v rámci územního řízení uplatněny námítky, bylo podání ÚR naší akce odloženo do doby vypořádání těchto námitek. V roce 2022 byla poskytnuta dotace ve výši 1,28 mil. Kč. Předpokládané náklady činí dle UV 432,96 mil. Kč. Vzhledem k rostoucím předpokládaným nákladům bude zadána aktualizace záměru projektu pro případné projednání na Centrální komisi Ministerstva dopravy.



▲ Lipovka

II/318 Častolovice, obchvat

Jedná se o výstavbu „východního“ obchvatu městyse Častolovice, díky kterému bude odkloněna těžká nákladní doprava směřující do průmyslové zóny Solnice – Kvasiny mimo přetíženou ulici Komenského v centru obce. Stavba v délce 2 200 m začíná mezi Častolovicemi a Kostelcem nad Orlicí, kde vznikne nová turbo-okružní křižovatka a podjezd pro stávající cyklostezku. Tím bude zajištěna plynulost provozu ze všech směrů a bezpečnost pěší a cyklistické dopravy v blízkosti křižovatky.



▲ Turbo okružní křižovatka Častolovice - vizualizace

Obchvat bude dále veden podél stávající železniční tratě, mostem překoná Štědrý potok a dále směrem k obci Synkov. Zde vznikne druhá kruhová křižovatka, která v budoucnu umožní napojení obchvatu Kostelce nad Orlicí. Z této kruhové křižovatky bude hlavní rameno směřovat ke komunikaci II/321 vedoucí z Častolovic do Solnice.



▲ Obchvat Častolovice

V překonávaném území se nachází železniční trať a soutok řek Bělá a Kněžná. Toto území je velmi stavebně náročné a při zvýšených hladinách řek zaplavované. Proto je překonáváno estakádou a několika inundačními mosty.

V roce 2022 byla finálně dokončena projektová dokumentace DUR a je rozpracována dokumentace DSP. Po dokončení inženýrské činnosti bude podána žádost o územní rozhodnutí.

V roce 2022 byla poskytnuta státní dotace z prostředků SFDI ve výši 1,36 mil. Kč na přípravu akce. Akce je financována ze Státního fondu dopravní infrastruktury. Celkové náklady na tuto akci činí 643 mil. Kč, Vzhledem k rostoucím předpokládaným nákladům a změně technického řešení bude zadána aktualizace záměru projektu pro případné projednání v Centrální komisi Ministerstva dopravy.

Nemocnice Rychnov nad Kněžnou – rozšíření PZ Solnice – Kvasiny

Modernizací akutní zdravotní péče a jejího umístění do jednoho funkčního celku vznikne homogenní monoblok akutní medicíny optimálně využívající stávající personální kapacity, tzv. pavilon urgentního příjmu 2. typu. Přínosem úprav stávajícího objektu DIGP a vybudování přístavby je jednotná lokalizace akutních ambulancí, vybudování urgentního příjmu, vybudování nových moderních kapacit centrálních operačních sálů, nové ARO a multidisciplinární JIP v rámci jednoho bloku včetně potřebných obslužných kapacit, vybudování přímých vazeb mezi nejdůležitějšími provozy akutní medicíny. Centralizací poskytnuté péče o pacienty ve stavebně rozšířených prostorech víceúčelového pavilonu vzroste i produktivita poskytované péče, bude dosaženo restrukturalizace a optimalizace lůžkové péče, budou pokryty rychle se rozšiřující potřeby regionu, dojde k optimalizaci počtu odborného personálu a poklesu provozních nákladů.



▲ Nemocnice Rychnov nad Kněžnou - vizualizace



▲ Nemocnice Rychnov nad Kněžnou - vizualizace

Ke stávajícímu sedmipodlažnímu objektu „DIGP“ v areálu nemocnice v Rychnově nad Kněžnou bude přistavěna pětipodlažní přístavba nového pavilonu urgentního příjmu, kde bude umístěna emergentní, akutní a intenzivní péče spolu s jednotkami JIP a ARO, čtyři centrální operační sály ortopedie s celkovou kapacitou až 60 lůžek ve dvou podlažích. Ve stávajícím objektu DIGP dojde ke stavebním a dispozičním úpravám v 1. PP (centrální sterilizace), v 1.NP (ambulance a onkologický stacionář) a v 7.NP (zázemí zdravotnického personálu). Vznikne tak jeden vnitřně propojený funkční celek akutní medicíny, který bude optimálně využívat stávající personální kapacity bez potřeby jejího navýšení. Stávající místo pro přistávání vrtulníku v areálu nemocnice zůstane zachováno. V areálu bude vyřešeno parkování pro 200 osobních automobilů. Bude realizováno nové energocentrum, nová stanice medicijních plynů. V souvislosti s realizací přístavby stávajícího objektu DIGP budou řešeny i nové přípojky inženýrských sítí.

V únoru 2022 navštívil areál nemocnice ministr zdravotnictví Ivan Bartoš, byl představen celý záměr a výsledkem byla podpora k realizaci.



▲ Ministr Bartoš - návštěva v rychnovské nemocnici

V roce 2022 proběhla demolice samostatně stojící budovy, která byla využívána jako sklad pro různý materiál a truhlářská dílna v areálu Nemocnice Rychnov nad Kněžnou s celkovými náklady 2,25 mil. Kč. Na místě po demolici bude vybudováno zařízení staveniště pro budoucí výstavbu nového pavilonu.



▲ Nemocnice Rychnov nad Kněžnou - demolice skladu

V roce 2022 proběhlo úspěšně výběrové řízení na zhotovitele stavebních prací a také na zajištění TDS a BOZP. Dne 30.11. 2022 byla podána Žádost o dotaci na základě vypsání výzvy MMR. V současné době jsou připraveny podklady k podání žádosti o vydání Rozhodnutí o poskytnutí dotace. V prosinci 2022 bylo vydáno Rozhodnutí o prodloužení stavebního povolení s nabytím právní moci.

Celkové náklady včetně technologického vybavení činí 962,71 mil. Kč. Předpoklad čerpání státní dotace v roce 2023 je 150 mil. Kč, celkově státní dotace ve výši 300 mil Kč v období 2023-2024. Realizace této investiční akce se předpokládá v letech 2023 – 2025. Královéhradecký kraj – Nemocnice Rychnov nad Kněžnou bude čerpat 150 mil. Kč v rámci programu REACT EU na pořízení zdravotnické technologie.

VEŘEJNÉ ZAKÁZKY A CENTRÁLNÍ NÁKUPY



Mgr. Pavel Voženílek
vedoucí Oddělení veřejných zakázek

Oddělení veřejných zakázek administruje veřejné zakázky zejména pro zadavatele Královéhradecký kraj, a také přímo pro jím zřizované příspěvkové organizace nebo ovládané obchodní společnosti. Jedná se o celý cyklus veřejné zakázky včetně souvisejících administrativních úkonů. Podílí se na konzultaci a přípravě zadávací a smluvní dokumentace k veřejným zakázkám, realizuje úkony na elektronickém profilu zadavatele, podílí se na hodnocení a připravuje podklady pro jednání hodnotící komise, v neposlední řadě i koordinuje podpis smlouvy s vítězným dodavatelem. Provádí podporu ostatním organizacím v oblasti veřejných zakázek a centrálně nakupovaných komodit.

Oddělení veřejných zakázek provádí centrální nákupy pro organizace Královéhradeckého kraje. Jedná se o domovy důchodců, ústavy sociální péče, střední a speciální školy, muzea a galerie, hvězdárny, vědeckou knihovnu, údržbu silnic, nemocnice, léčebny dlouhodobě nemocných a zdravotnickou záchrannou službu.

Zabývá se též správou profilů zadavatelů všech organizací kraje (systém E-ZAK na adrese zakazky.cenahk.cz) a školí ostatní krajské organizace v ovládnání tohoto elektronického nástroje. Centrální nákupy jsou kumulací poptávky více organizací do jedné veřejné zakázky a slouží k zajištění výhodnější nákupní ceny, výhodnější smlouvy a též i ke snížení procesních úkonů v organizacích.

CENTRÁLNÍ NÁKUP ENERGIÍ

Již od roku 2012 nakupuje Centrum investic, rozvoje a inovací pro Královéhradecký kraj a všechny jeho organizace centrálně energii na Českomoravské komoditní burze v Kladně. Situace na energetickém trhu začala být už v druhé polovině roku 2021 dynamická a nepředvídatelná. Pro vlastní nákup na burze připravilo oddělení veřejných zakázek audit všech odběrných míst, který slouží jako podkladové portfolio v elektronické aukci. Celkem se jednalo o 249 odběrných míst plynu v předpokládaném objemu 70 313 MWh a 443 odběrných míst elektrické energie v režimu nízkého napětí s objemem 16 436 MWh. Elektrickou energii pro vysoké napětí se podařilo nakoupit ještě na sklonku roku 2021 na 2 roky s fixací ceny do konce roku 2023. Rok 2022 byl pro nákup energií opět složitý.

Na většině burzovních aukcí dodavatelé nepodávali nabídky, trh a dodávky byly nejisté, nervozita byla všudypřítomná. Obavy měly zejména sociální služby a nemocnice se zajištěním jejich potřeb. Královéhradeckému kraji se nakonec po několika opakovaných aukcích podařilo nakoupit elektrickou energii i plyn za spotovou cenu a zajistit tak jistotu dodávek svým organizacím. Vláda zároveň zastropovala jednotkové ceny energií a vrátila tak na trh určitou dávku jistoty.

CENTRÁLNÍ NÁKUP TELEKOMUNIKAČNÍCH SLUŽEB

Centrální nákupy na pevné a mobilní telekomunikační služby byly od roku 2012 realizovány odděleně. Mobilní služby byly soutěženy celkem 5krát a pevné 4krát. Situace na trhu telekomunikací i veřejných zakázek se neustále vyvíjí, proto zareagovalo oddělení veřejných zakázek a při novém centrálním nákupu v roce 2022 spojilo centrální nákup pevných a mobilních telekomunikačních služeb do jedné veřejné zakázky. Tím se podařilo získat zásadní výhodu při vzájemném volání zdarma nejen v rámci mobilních telefonů, ale i na pevné linky, a to i mezi všemi organizacemi kraje. Cenový vývoj již ztratil svoji dynamiku z let 2012-2018, proto jsme zvolili další smluvní období na 4 roky s možností smlouvu opustit po 2 letech v případě výrazné změny na trhu.

V rámci centrálního nákupu provedlo oddělení veřejných zakázek nejprve průzkum trhu, pro porovnání centrálních nákupů a jejich výsledků podobných organizací, nejen pro optimální nastavení zakázky, ale i pro stanovení předpokládané hodnoty, jak ukládá zákon o zadávání veřejných zakázek. K tomu bylo dále potřeba zajistit a analyzovat data o množství čerpání těchto služeb v minulých obdobích u všech organizací kraje. To přináší zvýšené komunikační nároky v přípravné fázi veřejné zakázky, kdy je třeba technické podmínky a vlastní požadavky organizací sloučit do jednoho zadání.

Na základě těchto poznatků pak oddělení veřejných zakázek připravilo zadávací dokumentaci, technickou specifikaci, multikriteriální strukturu potřebných služeb pro hodnocení výsledku. Hodnotícím kritériem byla nejnižší nabídková cena na následující 4 roky, složená z dílčích nabídkových cen jednotlivých druhů služeb, které reprezentovaly složení předpokladu odběru v následujícím období.

Výsledkem veřejné zakázky na pevné i mobilní telekomunikace je rámcová dohoda na roky 2023 – 2026 s vítězným uchazečem O2 Czech Republic a.s. Podrobnosti o veřejné zakázce jsou volně dostupné na profilu zadavatele Královéhradeckého kraje.

CENTRÁLNÍ NÁKUP TISKÁREN A MULTIFUNKCÍ

V uplynulém roce oddělení veřejných zakázek pokračovalo v realizaci centrální veřejné zakázky na pronájem tiskáren a multifunkcí, kterou započalo na konci roku 2021. Minulá čtyřletá smlouva měla konec k 31.3.2022. Na základě průzkumu trhu a konzultací se zúčastněnými organizacemi jsme stanovili 8 kategorií zařízení od malých A4 černobílých tiskáren až po A3 barevná multifunkční zařízení. Na základě společné poptávky 27 organizací kraje byl soutěžen pronájem celkem 159 tiskáren nebo multifunkcí, tentokrát na období 5 let, včetně zajištění dodávek tonerů, spotřebního materiálu a servisu. Pro cenovou optimalizaci části ceny za pronájem zařízení jsme se rozhodli novou smlouvu koncipovat na 5leté období.

Hodnotícím kritériem byly celkové náklady na životní cyklus zařízení, protože vlastní náklad na pořízení tiskárny je pouze zlomkem následných nákladů na jejich provoz. V rámci implementace tiskových zařízení jsme se úspěšně potýkali s nepříjemnou situací na trhu vlivem nedostatku čipů a problémy s logistikou z Asie. S vítězným uchazečem XEROX CZECH REPUBLIC s.r.o. byla následně uzavřena smlouva o poskytování služeb na období 2022 – 2027. Výsledek a detail veřejné zakázky je volně dostupný na profilu centrálního zadavatele, tj. organizace Centrum investic, rozvoje a inovací.

DYNAMICKÉ NÁKUPNÍ SYSTÉMY

Na opakované malé veřejné zakázky se nám v minulosti osvědčil dynamický nákupní systém. Jedná se o plně elektronický nástroj pro zadávání veřejných zakázek podle zákona, a to na úrovni otevřeného řízení. Tím je dosaženo vysoké transparentnosti, jednoduchosti a neomezenosti jen pro uzavřený okruh dodavatelů. Mezi jeho hlavní přínosy patří pouze 10denní lhůta pro podání nabídky oproti 30denní v otevřeném řízení, posouzení kvalifikace účastníka jednou při jeho vstupu do systému, snížení množství stejných podkladů předkládaných na projednání vedením kraje.

V roce 2022 jsme tento postup využili pro zadávání veřejných zakázek na management zvláště chráněných území, a to kosení travních porostů, realizaci a obnovu značení, zpracování plánů péče a odborné ošetření dřevin. Další systém jsme otevřeli pro opakované zadávání veřejných zakázek na marketingové služby. A třetí systém sloužil pro zajištění vzdělávání v sociální oblasti.

ELEKTRONICKÝ NÁSTROJ E-ZAK A PROFILY ZADAVATELŮ

Centrum investic, rozvoje a inovací má prostřednictvím oddělení veřejných zakázek ve své správě elektronický nástroj E-ZAK, který slouží jako profil zadavatele veřejných zakázek, je certifikován v souladu s vyhláškou a umožňuje postupy zadávacích řízení podle zákona o zadávání veřejných zakázek. Jedná se o multiprofil zadavatele, kde ve stejném prostředí sdílejí funkcionalitu všechny organizace Královéhradeckého kraje, nachází se na adrese <https://zakazky.cenakhk.cz>. Zde se zveřejňují výběrová řízení, doplnění na základě dotazů uchazečů, výsledky veřejných zakázek, smlouvy i skutečně uhrazené ceny. Plně elektronická komunikace mezi zadavatelem a dodavateli, včetně příjmu nabídek, je podle zákona o zadávání veřejných zakázek od roku 2018 povinná.

CENTRÁLNÍ SLUŽBY V OBLASTI OCHRANY OSOBNÍCH ÚDAJŮ

Již od roku 2019 nabízí oddělení veřejných zakázek organizacím z oblasti školství bezplatné poskytování služeb externího pověřence ochrany osobních údajů (DPO). Aktuálně realizujeme službu pro 11 organizací, zejména pro ty, které musí pověřence jmenovat ze zákona. Organizace tak šetří vlastní prostředky, které do té doby za externí služby platily komerčním poskytovatelům. S nabídkou těchto služeb bude oddělení veřejných zakázek pokračovat i v dalších letech.

V závěru roku jsme provedli kontrolu stavu profilu zadavatele všech krajských organizací, tj. 128 profilů, zejména pak povinnou provázanost na věstník veřejných zakázek, s výsledkem 6 oznamovacích porušení, na které jsme dotčené organizace neprodleně upozornili a pomohli s nápravou. Většina oznámení byla nesprávná z důvodu změny názvu organizace, která ale nebyla oznámena ve věstníku.

V roce 2022 jsme v rámci správy elektronického nástroje E-ZAK reagovali na 26 technických dotazů a požadavků uchazečů veřejných zakázek.

ADMINISTRACE VEŘEJNÝCH ZAKÁZEK

V rámci své činnosti konzultujeme a připravujeme se zadavateli - Královéhradeckým krajem nebo jeho organizacemi, zadávací dokumentaci, zpracování vysvětlení dokumentace, příjem nabídek, podklady pro jednání hodnotící komise vč. organizace jednání, všechny protokoly dle zákona, podklady pro rozhodnutí o výsledku veřejné zakázky, odeslání příslušných rozhodnutí i organizační zajištění podpisu smlouvy. Pracovníci oddělení veřejných zakázek jsou k dispozici pro zadavatele nejen v rámci samotného výběrového řízení, ale i v průběhu realizace výsledku veřejné zakázky.

V roce 2022 jsme administrovali celkem 168 veřejných zakázek, z toho 80 v dynamických nákupních systémech a 53 přímo pro organizace kraje. K tomu navíc 84 veřejných zakázek, které byly zrušeny zejména z důvodu nepodání žádné nabídky. Celková předpokládaná hodnota administrovaných zakázek byla 1 853 060 680 Kč vč. DPH a realizační výsledná cena 1 680 484 278 Kč vč. DPH. Jednotlivé zakázky jsou v přehledu v příloze výroční zprávy.

Zpráva o výsledcích hospodaření za rok 2022

ZPRÁVA O VÝSLEDKÁCH HOSPODAŘENÍ ZA ROK 2022

A. PLNĚNÍ ÚKOLŮ V PERSONÁLNÍ OBLASTI

- ✓ V roce 2022 byl dodržen schválený průměrný přepočtený počet zaměstnanců ve výši 62 zaměstnanců. Počet zaměstnanců byl schválen usnesením RK/40/2069/2021.
- ✓ Ke dni 31. 12. 2022 bylo v organizaci zaměstnáno 61 zaměstnanců na základě pracovní smlouvy a 1 zaměstnanec na základě jmenování.
- ✓ Organizace zaměstnávala k 31. 12. 2022 jednu osobu se ZPS (změněná pracovní schopnost).
- ✓ Zaměstnancům byl stanoven tarifní plat. Po ukončení zkušební doby jim bylo přiznáno osobní ohodnocení.

B. PLNĚNÍ ÚKOLŮ V OBLASTI HOSPODAŘENÍ

1. Výnosy organizace

Výnosy v tis. Kč	Plán 2022	Skutečnost 2022	Skutečnost 2021
Provozní příspěvek	49 931	49 931	41 546
Příspěvky na projekty	7 500	5 142	3 389
Tržby za služby	1 500	1 299	1 166
Dotace ze SR, EU	4 400	4 278	10 205
Ostatní příspěvky	0	0	0
Čerpání fondů	760	0	786
Kurzový zisk	0	0	0
Ostatní výnosy	150	835	420
CELKEM	64 241	61 485	57 512

Příspěvek zřizovatele na provoz organizace CIRI byl schválen ve výši 49 930,79 tis. Kč na neinvestiční výdaje a 2 041 tis. Kč na investiční výdaje.

Účelově vázané příspěvky zřizovatele na projekty byly plánovány na základě dříve schválených protokolů a specifikací v předcházejících obdobích a na základě předpokladu uzavírání nových protokolů a specifikací v roce 2022. Příspěvky na jednotlivé projekty byly schvalovány Radou Královéhradeckého kraje na základě potřeby zajistit přípravu, řízení a udržitelnost projektů Královéhradeckého kraje. Objem prostředků na realizaci projektů, z něž jsou příspěvky uvolňovány na základě specifikací, byl schválen ve výši 7 500 tis. Kč.

Tržby byly v rámci doplňkové činnosti plánovány v roce 2022 s ohledem na smlouvy, u kterých byl předpoklad pokračování nebo uzavření nových smluvních vztahů.

Ostatní výnosy byly realizovány na základě připsaných úroků na běžném účtu, pojistného plnění z havarijního pojištění a náhrad škod z rozhodnutí škodní likvidační komise.

2. NÁKLADY ORGANIZACE			
Výnosy v tis. Kč	Plán 2022	Skutečnost 2022	Skutečnost 2021
Spotřeba materiálu	1 080	744	741
Spotřeba energie	886	567	405
Opravy a údržba	200	122	540
Cestovné	0	118	36
Náklady na reprezentaci	80	53	40
Ostatní služby	7 459	10 941	10 960
Mzdové náklady	38 552	33 502	30 380
Ostatní osobní náklady	1 600	400	851
Zákonné odvody	13 463	11 362	10 362
Sociální náklady	0	2 198	1 638
Ostatní daně a poplatky	110	163	28
Kurzové ztráty	0	0	0
Ostatní náklady	593	29	45
Náklady z drobného majetku	0	654	777
Odpisy	398	398	433
Daň z příjmů	0	0	0
CELKEM	64 421	61 251	57 236

Náklady organizace byly rozpočtovány s ohledem na předpokládaný vývoj činnosti organizace v roce 2022. Členění a výše nákladů souvisí se zajištěním provozu organizace a s plněním jejich aktivit stanovených zřizovatelem v rámci hlavní činnosti a povolené doplňkové činnosti.

Hospodářský výsledek roku 2022, po zdanění daní z příjmu právnických osob, činí 234.467,19 Kč. Hospodářský výsledek bude v případě schválení použit na doplnění fondu odměn.

3. FINANČNÍ MAJETEK			
Číslo účtu	Název účtu	Zůstatek k 31. 12. 2022 v Kč	Číslo bankovního účtu
261 0010	Valutová pokladna GBP	396,03	
261 0020	Valutová pokladna EUR	139,38	
261 0040	Valutová pokladna USD	1 130,80	
261 0100	Pokladna korunová	13 125,00	
263 0100	Ceniny - stravenky	0,00	
241 0100	Běžný účet	17 076 368,34	35-0367350277
241 0111	BU – krytí Fondu odměn	1 256 212,16	35-0367350277
241 0113	BU – krytí Fondu rezervního	1 395 670,11	35-0367350277
241 0116	BU – krytí Fondu investičního	2 224 127,25	35-0367350277
241 0200	Běžný účet – Planetárium	6 902,48	35-0367350277
241 0300	Běžný účet – Smart akcelerátor	1 684 592,38	107-1488130267
243 0100	Běžný účet – FKSP	652 854,02	35-4044100247
	CELKEM	24 311 517,95	

// ZPRÁVA O VÝSLEDKÁCH HOSPODAŘENÍ ZA ROK 2022

4. INVESTICE		
Číslo účtu	Popis majetku	Zůstatek k 31. 12. 2022 v Kč
013 0100	Software	1 530 000,00
019 0100	Ostatní dlouhodobý nehmotný majetek	2 885 220,59
022 0100	Samostatné movité věci a soubory movitých věcí	1 574 781,00

V roce 2022 bylo provedeno technické zhodnocení webu www.zamestnanyregion.cz v hodnotě 150.000 Kč a webu www.chytryregion.cz v hodnotě 350.000 Kč.

Nebyl pořízen žádný dlouhodobý hmotný majetek.

C. AUTOPROVOZ

Osobní automobil	RZ	Obsah v cm3	Průměrná spotřeba
Škoda Superb	6H3 3827	1 598	4,10
Evidence v majetku organizace			
Škoda Octavia	9AF 7623	1 968	4,30
Operativní leasing			
Renault CLIO	4H6 7059	1 149	5,80
Evidence v majetku organizace			
Škoda Octavia	6H0 0991	1 968	6,90
Evidence v majetku organizace			
Škoda Rapid	3AR 0879	1 200	5,63
Evidence v majetku organizace			
Škoda Enyaq - elektrovozidlo	EL5 02BB		
Smlouva o výpůjčce			
Škoda Fabia	2H8 4788	1 198	6,23
Svěřeno do užívání zřizovatelem			
Škoda Octavia Scout	4SK 2837	1 968	5,00
Smlouva o výpůjčce			

Vozidla byla využívána na základě plánu jízd v rámci hlavní činnosti. Záznamy o jízdách jsou vedeny v knihách jízd.

V roce 2022 došlo k jedné dopravní nehodě zaviněné provozem služebního vozidla organizace. Na vozidlech jsou prováděny pravidelné servisní prohlídky a technické kontroly.

D. PLNĚNÍ ÚKOLŮ V OBLASTI NAKLÁDÁNÍ S MAJETKEM

DLOUHODOBÝ NEHMOTNÝ MAJETEK				
Číslo účtu	Stav k 1. 1. 2022	Stav k 31. 12. 2022	Oprávky	Zůstatková hodnota
013 0100	1 530 000,00	1 530 000,00	1 473 869,00	56 131,00

DROBNÝ DLOUHODOBÝ NEHMOTNÝ MAJETEK				
Číslo účtu	Stav k 1. 1. 2022	Stav k 31. 12. 2022	Oprávký	Zůstatková hodnota
018 0100	530 734,80	461 627,80	461 627,80	0,00

OSTATNÍ DLOUHODOBÝ NEHMOTNÝ MAJETEK				
Číslo účtu	Stav k 1. 1. 2022	Stav k 31. 12. 2022	Oprávký	Zůstatková hodnota
019 0100	2 385 220,59	2 885 220,59	1 581 377,00	1 303 843,59

SAMOSTATNÉ MOVITÉ VĚCI A SOUBORY MOVITÝCH VĚCÍ				
Číslo účtu	Stav k 1. 1. 2022	Stav k 31. 12. 2022	Oprávký	Zůstatková hodnota
022 0100	1 574 781,00	1 574 781,00	1 213 091,00	361 690,00

DROBNÝ DLOUHODOBÝ HMOTNÝ MAJETEK				
Číslo účtu	Stav k 1. 1. 2022	Stav k 31. 12. 2022	Oprávký	Zůstatková hodnota
028 0100	6 787 544,15	7 002 550,26	7 002 550,26	0,00
028 0200	199 806,56	149 589,89	149 589,89	0,00

Hmotný majetek organizace tvoří především kancelářská a výpočetní technika, nábytek a další vybavení pracovišť.

Nehmotný majetek organizace tvoří elektronický nástroj pro administraci veřejných zakázek E ZAK, webová prezentace www.cirihk.cz, webová prezentace www.proinovace.cz, webová prezentace www.chytryregion.cz, webová prezentace www.zamestnanyregion.cz, licence k užívanému softwaru a logomanuál společnosti CIRI.

Organizace nevlastní žádné pozemky ani budovy.

Hmotný majetek je odepisován podle odpisového plánu, vytvářeným od 6/2022 programem GINIS (dříve FAMA+), v němž je nastaven rovnoměrný způsob výpočtu měsíčního odpisu na základě pořizovací ceny,

Téměř veškerý majetek je umístěn v sídle organizace, s výjimkou elektronického nástroje pro administraci veřejných zakázek EZAK, který slouží všem organizacím Královéhradeckého kraje a který je z technických důvodů umístěn ve společnosti QCM, s.r.o.; webová prezentace společnosti www.cirihk.cz, která je umístěna ve společnosti Optimato s.r.o. Jaroměř, webového portálu www.proinovace.cz, který je umístěn na serveru společnosti FG Forrest, a.s. a webové aplikace www.chytryregion.cz a www.zamestnanyregion.cz, které jsou umístěny na serveru společnosti Digital Media Publishing s.r.o.,

Organizace hospodaří s majetkem ve vlastnictví zřizovatele (svěřeným majetkem). Majetkem ve vlastnictví organizace je pouze drobný dlouhodobý hmotný majetek zachycený na analytickém účtu 028 020 (koše na tříděný odpad ve výši 98 365,18 Kč).

Majetek organizace je spravován tak, aby byl ve stavu odpovídajícím jeho použití. Opravy majetku jsou prováděny autorizovanými firmami.

E. PŘEHLED O TVORBĚ A ČERPÁNÍ PENĚŽNÍCH FONDŮ

JMĚNÍ ÚČETNÍ JEDNOTKY				
Číslo účtu	Stav k 1. 1. 2022	Tvorba 2022	Čerpání 2022	Stav k 31. 12. 2022
401 0000	1 620 092,59	500 000,00	398 428,00	1 721 664,59

FOND ODMĚN				
Číslo účtu	Stav k 1. 1. 2022	Tvorba 2022	Čerpání 2022	Stav k 31. 12. 2022
411 0000	978 919,63	277 292,53	0,00	1 256 212,16

FKSP				
Číslo účtu	Stav k 1. 1. 2022	Tvorba 2022	Čerpání 2022	Stav k 31. 12. 2022
412 0000	601 421,74	669 836,80	569 070,00	702 188,54

REZERVNÍ FOND				
Číslo účtu	Stav k 1. 1. 2022	Tvorba 2022	Čerpání 2022	Stav k 31. 12. 2022
413 0000	1 395 670,11	0,00	0,00	1 395 670,11
414 0000	0,00	0,00	0,00	0,00

FOND INVESTIC				
Číslo účtu	Stav k 1. 1. 2022	Tvorba 2022	Čerpání 2022	Stav k 31. 12. 2022
416 0000	1 605 137,25	2 438 190,00	1 819 200,00	2 224 127,25

F. KONTROLNÍ ČINNOST

Vnitřní finanční kontrola je prováděna dle zákona 320/2001 Sb., o finanční kontrole ve veřejné správě a o změně některých zákonů

a na základě interních směrnic, které upravují provádění finanční kontroly v organizaci.

G. INFORMACE O VÝSLEDKU INVENTARIZACE MAJETKU A ZÁVAZKŮ

Inventarizace majetku a závazků organizace byla provedena v souladu s interní směrnicí č. 5 k provedení inventarizace majetku a závazků a příkazu ředitele 9/2022 k provedení řádné inventarizace majetku a závazků v roce 2022.

Fyzická inventarizace dlouhodobého majetku organizace byla zahájena 28. 11. 2022 a ukončena 6. 1. 2022.

Dokladová inventarizace účtů pohledávek a závazků byla provedena k 31. 12. 2022. Nebyly nalezeny nedohledatelné položky, případně položky určené k projednání škodní a likvidační komisí. Byl vytvořen seznam nepotřebného majetku určeného k vyřazení.

Inventarizační zápisy a soupisy jsou uloženy v sídle organizace.

H. POHLEDÁVKY

Stav pohledávek ke dni 31. 12. 2022 je 7 920 tis. Kč, z toho pohledávky z obchodních vztahů 660 tis. Kč.

Nejvyšší položkou jsou dosud nevyúčtované účelově vázané příspěvky zřizovatele.

Nevyčerpané zůstatky těchto příspěvků budou po vyúčtování vráceny zpět zřizovateli.

Organizace neeviduje k 31. 12. 2022 nedobytné pohledávky. Pohledávky po splatnosti jsou evidovány v limitu do 30 dnů.

I. ZÁVAZKY

Stav dlouhodobých závazků byl 8 835 tis. Kč, jde o účelově vázané příspěvky zřizovatele poskytnuté na období delší než 12 měsíců a návratné finanční výpomoci zřizovatele poskytnuté na realizaci projektů Smart Akcelerátor II a Regionální stálá konference IV.

Krátkodobé závazky byly evidovány ve výši 17 593 tis. Kč. Z toho závazky ve výši 12 065 tis. Kč činí účelově vázané příspěvky zřizovatele poskytnuté na období nepřesahující 12 měsíců. Závazky k zaměstnancům a s tím související závazky ze sociálního a zdravotního pojištění evidovala organizace ve výši 4 337 tis. Kč.

Přehled projektů v přípravě, řízení a udržitelnosti

DOPRAVA

Programové období 2014 – 2020 (evropské, národní programy)				
NÁZEV PROJEKTU	NÁZEV ORGANIZACE	CELKOVÉ ZPŮSOBILÉ VÝDAJE (V KČ)	POŽADOVANÁ DOTACE EU + SR (V KČ)	STAV
II/308 HK, Slatina - hranice okresu Rychnov n/Kněžnou, 2. etapa	Královéhradecký kraj	71 125 316	64 012 785	udržitelnost
II/305 Albrechtice nad Orlicí - Borohrádek	Královéhradecký kraj	82 490 919	74 241 827	udržitelnost
II/501 Lázně Bělohrad - Dolní Nová Ves	Královéhradecký kraj	40 407 202	36 366 482	udržitelnost
II/286 Jičín - Železnice - hranice okresu	Královéhradecký kraj	98 442 347	88 598 112	udržitelnost
II/324 Prasek - křižovatka s III/32424	Královéhradecký kraj	37 996 781	34 197 103	udržitelnost
II/301 Trutnov, Pořící, ul. Petříkovická	Královéhradecký kraj	26 736 458	24 062 812	udržitelnost
II/320 Voděrády - Lično	Královéhradecký kraj	97 762 547	87 986 292	udržitelnost
II/303 Pěkov - průtah	Královéhradecký kraj	94 412 966	84 971 669	udržitelnost
II/567 Rtyně - Zbečín - Hronov, SO 102	Královéhradecký kraj	28 638 589	25 774 730	udržitelnost
II/298 Ledce - Opočno, 1. etapa	Královéhradecký kraj	58 187 411	52 368 669	udržitelnost
II/325 Velký Vřešřov – Hostinné, 1. etapa	Královéhradecký kraj	29 390 614	26 451 553	udržitelnost
II/298 Ledce - Opočno, 2. etapa	Královéhradecký kraj	90 500 353	81 450 317	udržitelnost
III/28520 Vrchoviny - Krčín	Královéhradecký kraj	41 188 460	37 069 614	udržitelnost
II/305 Borohrádek - hranice okr. RK - PA	Královéhradecký kraj	22 134 336	19 920 903	udržitelnost
II/298 hranice PA kraje - křiž. s I/11, 1. etapa	Královéhradecký kraj	90 346 521	81 311 869	udržitelnost
II/320 Třebešov - Libel	Královéhradecký kraj	25 000 000	22 500 000	udržitelnost
II/325 Velký Vřešřov – Hostinné, 2. etapa	Královéhradecký kraj	64 132 030	57 718 827	udržitelnost
II/324 Dolní Přím - Stěžery	Královéhradecký kraj	60 000 000	54 000 000	udržitelnost
II/300 Dvůr Králové nad Labem, ul. Tyršova + křižovatka s II/299	Královéhradecký kraj	45 000 000	40 500 000	udržitelnost
II/325 Velký Vřešřov – Hostinné, 3. etapa	Královéhradecký kraj	33 894 585	30 505 126	udržitelnost

DOPRAVA

Programové období 2014 – 2020 (evropské, národní programy)				
NÁZEV PROJEKTU	NÁZEV ORGANIZACE	CELKOVÉ ZPŮSOBILÉ VÝDAJE (V KČ)	POŽADOVANÁ DOTACE EU + SR (V KČ)	STAV
II/303 Police nad Metují - Pěkov	Královéhradecký kraj	44 000 000	39 600 000	udržitelnost
II/325 Velký Vřeštov – I/35, 1. etapa	Královéhradecký kraj	17 291 435	15 562 291	udržitelnost
II/320 Přepychy – Záhornice	Královéhradecký kraj	28 766 166	25 889 549	udržitelnost
II/285 Jaroměř - Nové Město nad Metují, 1. etapa	Královéhradecký kraj	61 454 369	55 308 932	udržitelnost
II/280 Libáň - hranice kraje, 1. etapa	Královéhradecký kraj	61 562 668	55 406 401	udržitelnost
II/327 Chlumeck nad Cidlinou - Zábědov	Královéhradecký kraj	153 776 707	138 399 037	realizace
II/286 Jičín, Robousy - Valdice, přeložka	Královéhradecký kraj	195 629 958	176 066 962	udržitelnost
II/308 Bohuslavice - Nové Město nad Metují	Královéhradecký kraj	169 458 130	152 512 317	udržitelnost
II/300 Prkenný Důl - Žacléř - Královec	Královéhradecký kraj	144 973 639	130 476 275	udržitelnost
II/298 hranice PA kraje - křiž. s I/11, 2. etapa	Královéhradecký kraj	14 718 214	13 246 393	udržitelnost
II/326 Nový Bydžov - Bašnice, 1. etapa	Královéhradecký kraj	162 354 384	146 118 946	udržitelnost
II/325 Velký Vřeštov - Hostinné, 4. etapa	Královéhradecký kraj	93 781 488	84 403 340	udržitelnost
III/5672 Horní Kostelec	Královéhradecký kraj	80 717 452	72 645 707	udržitelnost
II/325 Velký Vřeštov – I/35, 2. etapa	Královéhradecký kraj	16 526 304	14 873 674	udržitelnost
II/300 Dvůr Králové nad Labem - Kocbeře, 2. etapa	Královéhradecký kraj	56 239 010	50 615 109	udržitelnost
II/280 Libáň - hranice kraje, 2. etapa	Královéhradecký kraj	100 000 000,00	60 000 000	realizace
II/303 Velké Poříčí - Hronov, 1. etapa	Královéhradecký kraj	60 508 139	36 304 883	realizace
II/285 Jaroměř - Nové Město nad Metují, 2. etapa	Královéhradecký kraj	55 112 017	33 067 210	realizace
II/300 Trutnov - Babí - Prkenný Důl, 1. etapa	Královéhradecký kraj	112 575 015	101 317 514	realizace
II/285 Jaroměř – Nové Město nad Metují, 3. etapa	Královéhradecký kraj	120 962 990	108 866 691	realizace

DOPRAVA

Programové období 2014 – 2020 (evropské, národní programy)				
NÁZEV PROJEKTU	NÁZEV ORGANIZACE	CELKOVÉ ZPŮSOBILÉ VÝDAJE (V KČ)	POŽADOVANÁ DOTACE EU + SR (V KČ)	STAV
II/325 Velký Vřeštv - Hostinné, 6. etapa	Královéhradecký kraj	111 633 821	100 470 439	realizace
II/298 hranice Královéhradeckého kraje - křiž. s I/11, 4. etapa	Královéhradecký kraj	12 959 833	11 663 850	udržitelnost
II/325 Velký Vřeštv - Hostinné, 5. etapa	Královéhradecký kraj	21 893 410	19 704 069	realizace
II/302 Broumov - Velká Ves, 1. etapa	Královéhradecký kraj	11 739 637	10 565 673	realizace
MOSTEK M – 02 LIBŇATOV	Obec Libňatov	7 797 367	5 000 000	udržitelnost
Snížení energetické náročnosti administrativní budovy SÚS Královéhradeckého kraje a.s., cestmistrovství Jaroměř	Královéhradecký kraj	2 494 479	997 792	udržitelnost
Snížení energetické náročnosti administrativní budovy SÚS Královéhradeckého kraje a.s., cestmistrovství Jičín	Královéhradecký kraj	2 713 410	1 085 364	udržitelnost
Snížení energetické náročnosti administrativní budovy SÚS Královéhradeckého kraje a.s., cestmistrovství Kopidlno	Královéhradecký kraj	1 410 738	564 295	udržitelnost
Snížení energetické náročnosti administrativní budovy SÚS Královéhradeckého kraje a.s. - Plačice	Královéhradecký kraj	4 139 631	1 655 852	udržitelnost
II/252 Temný Důl - Pomezní boudy - úsek 01, 03 a 07	Královéhradecký kraj	3 244 509	2 757 832	udržitelnost
II/295 Špindlerův Mlýn - skalní svah u garáží	Královéhradecký kraj	4 559 421	3 875 508	udržitelnost
II/295 Špindlerův Mlýn - skalní svah u přehrady Labská	Královéhradecký kraj	16 654 406	14 156 245	udržitelnost
III/32549 Čermná, skalní masiv u Mlýna	Královéhradecký kraj	5 285 160	4 487 565	realizace
Snížení energetické náročnosti budovy dílen a garáží ÚS Královéhradeckého kraje a.s. - Rychnov n. Kněžnou	Královéhradecký kraj	9 563 793	3 825 517	realizace
Celkem		3 004 285 134	2 715 499 922	

ŠKOLSTVÍ

Programové období 2014 – 2020 (evropské, národní programy)				
NÁZEV PROJEKTU	NÁZEV ORGANIZACE	CELKOVÉ ZPŮSOBILÉ VÝDAJE (V KČ)	POŽADOVANÁ DOTACE EU + SR (V KČ)	STAV
Zlepšení praktické připravenosti technických oborů – SPŠ Hronov, Vrchlického	Královéhradecký kraj	16 926 479	15 233 831	udržitelnost
Zlepšení infrastruktury a inovace vybavení odloučeného pracoviště SUPŠ HNN v Brněnské ulici	Královéhradecký kraj	11 546 742	10 392 067	udržitelnost
Zlepšení infrastruktury a inovace vybavení hl. budovy SUPŠ HNN	Královéhradecký kraj	19 424 282	17 481 854	udržitelnost
Modernizace cvičné stáje pro skot, GYM, SOŠ, SOU a VOŠ Hořice	Královéhradecký kraj	95 717 906	86 146 115	udržitelnost
Zkvalitnění výuky technických oborů na VOŠ a SPŠ Rychnov nad Kněžnou, U Stadionu 1166	Královéhradecký kraj	14 231 211	12 808 090	udržitelnost
Centrum odborné přípravy polygrafických oborů v SŠPTP Velké Poříčí	Královéhradecký kraj	72 705 904	65 435 314	udržitelnost
Zkvalitnění praktického vyučování na VOŠ a SPŠ Jičín	Královéhradecký kraj	12 867 390	10 937 282	udržitelnost
Modernizace dílenského areálu SŠTŘ Nový Bydžov - Na Švarcavě	Královéhradecký kraj	8 671 996	7 804 797	udržitelnost
Zkvalitnění vzdělávací infrastruktury v oblasti gastronomie v SŠGS Nová Paka	Královéhradecký kraj	9 451 024	8 505 922	udržitelnost
Zlepšení infrastruktury pro vzdělávání VOŠ a SZŠ Hradec Králové – rekonstrukce počítačové sítě a modernizace odborných učeben zubních techniků	Královéhradecký kraj	14 529 173	13 076 256	udržitelnost
Další etapa modernizace technického vybavení pro unikátní obory SPŠKS v Hořicích	Královéhradecký kraj	10 538 399	9 484 559	udržitelnost
Nástavba dílen SPŠ Hradec Králové	Královéhradecký kraj	45 287 989	40 759 190	udržitelnost
Rekonstrukce dílen pro řemeslné obory a pořízení vybavení pro diesel motory - SOŠ a SOU Vocelova HK v ulici J. Krušinky	Královéhradecký kraj	13 159 199	11 843 279	udržitelnost
Střední škola technická a řemeslná - Centrum odborného vzdělávání Chlumec nad Cidlinou	Královéhradecký kraj	20 792 339	18 713 105	udržitelnost
Rekonstrukce laboratoří fyziky, chemie, biologie VOŠ a SZŠ Hradec Králové	Královéhradecký kraj	10 386 064	9 347 457	udržitelnost
Centrum komplexní podpory pro klienty se sluchovým postižením při VOŠ, SŠ, ZŠ a MŠ Štefánikova	VOŠ, SŠ, ZŠ a MŠ Štefánikova, Hradec Králové, Štefánikova 849	24 179 457	21 761 511	udržitelnost

ŠKOLSTVÍ

Programové období 2014 – 2020 (evropské, národní programy)				
NÁZEV PROJEKTU	NÁZEV ORGANIZACE	CELKOVÉ ZPŮSOBILÉ VÝDAJE (V KČ)	POŽADOVANÁ DOTACE EU + SR (V KČ)	STAV
Kroužek multimediální tvorby - SŠIS Dvůr Králové nad Labem	Střední škola informatiky a služeb, Dvůr Králové nad Labem	3 474 061	3 126 655	udržitelnost
Volnočasové aktivity pro žáky ZŠ a SŠ v ORP Vrchlabí - Gymnázium Vrchlabí	Krkonošské gymnázium a SOŠ, Komenského 586	2 640 409	2 376 368	udržitelnost
Vybudování učeben pro zájmové a celoživotní vzdělávání - jazykové, digitální vzdělávání a vybavení pracoviště řemeslných oborů - SOŠ a SOU Vocelova Hradec Králové	Střední odborná škola a Střední odborné učiliště, Hradec Králové, Vocelova 1338	13 370 192	12 033 173	udržitelnost
Rekonstrukce dílny pro včelařský kroužek - SOŠ veterinární Hradec Králové	Střední odborná škola veterinární, Hradec Králové - Kukleny, Pražská 68	2 150 709	1 935 638	udržitelnost
Modernizace infrastruktury ICT a vybavení v odborných učebnách č. 2 a č. 7	Krkonošské gymnázium a SOŠ, Komenského 586	1 999 953	1 899 955,18	udržitelnost
Poradenské a vzdělávací centrum Královéhradeckého kraje při PPP v Trutnově	Královéhradecký kraj	63 610 087	54 068 574	udržitelnost
Snížení energetické náročnosti budovy školy a tělocvičny SOU Lázně Běláhrad	Zemědělská akademie Hořice - střední škola a vyšší odborná škola	20 365 596	7 652 324	udržitelnost
Zateplení fasády a střechy budovy školy SŠGS v Nové Pace	Střední škola gastronomie a služeb, Nová Paka, Masarykovo nám. 2	9 798 443	2 843 173	udržitelnost
Snížení energetické náročnosti provozu sportovní haly Gymnázia Trutnov	Gymnázium, Trutnov, Jiráskovo náměstí 325	14 763 634	5 905 453	udržitelnost
Zateplení domova mládeže SŠOS Červený Kostelec	Střední školy oděvní, služeb a ekonomiky, Červený Kostelec, 17. listopadu 1197	1 982 256	792 902	udržitelnost
Zateplení objektu a výměna oken na Gymnáziu, Dobruška, Pulická 779	Gymnázium, Dobruška, Pulická 779	20 954 227	8 381 691	udržitelnost
Snížení energetické náročnosti tělocvičny SŠ a ZŠ Opocno	Střední průmyslová škola, Odborná škola a Základní škola, Nové Město nad Metují	6 609 559	2 643 823	udržitelnost
Snížení energetické náročnosti obvodového pláště a střešních konstrukcí dílen odborného výcviku v Novém Bydžově	Střední škola technická a řemeslná, Nový Bydžov, Dr. M. Tyrše 112	9 291 077	3 716 431	udržitelnost

ŠKOLSTVÍ

Programové období 2014 – 2020 (evropské, národní programy)				
NÁZEV PROJEKTU	NÁZEV ORGANIZACE	CELKOVÉ ZPŮSOBILÉ VÝDAJE (V KČ)	POŽADOVANÁ DOTACE EU + SR (V KČ)	STAV
5.1 a I. Zateplení budovy průmyslovky - SŠIS, Dvůr Králové nad Labem	Střední školy informatiky a služeb, Dvůr Králové nad Labem, Elišky Krásnohorské 2069	29 703 670	14 851 835	udržitelnost
5.1 a II. Zateplení budovy průmyslovky - SŠIS, Dvůr Králové nad Labem	Střední školy informatiky a služeb, Dvůr Králové nad Labem, Elišky Krásnohorské 2069	4 422 033	1 768 813	udržitelnost
5.1 b Zateplení budovy průmyslovky - SŠIS, Dvůr Králové nad Labem	Střední školy informatiky a služeb, Dvůr Králové nad Labem, Elišky Krásnohorské 2069	2 637 922	1 846 545	udržitelnost
"Zateplení objektu tělocvičny VOŠS a SPŠS v Náchodě	Vyšší odborná škola stavební a Střední průmyslová škola stavební arch. Jana Letzela	5 202 417	2 080 967	udržitelnost
"Zateplení objektu školy, Pod Koželuhy 100 Jičín	Vyšší odborná škola a Střední průmyslová škola, Jičín, Pod Koželuhy 100	15 756 363	6 302 545	udržitelnost
5.1 a Zateplení hlavní budovy a zajištění nuceného větrání s rekuperací	Střední škola zemědělská a ekologická a střední odborné učiliště chladicí a klimatizační techniky, Kostelec nad Orlicí	8 561 756	3 424 702	udržitelnost
5.1 b Zateplení hlavní budovy a zajištění nuceného větrání s rekuperací	Střední škola zemědělská a ekologická a střední odborné učiliště chladicí a klimatizační techniky, Kostelec nad Orlicí	2 628 232	1 839 762	udržitelnost
5. 1 a Snížení energetické náročnosti budovy Školní jídelny v Hradci Králové	Školní jídelna, Hradec Králové, Hradecká 1219	17 122 444	6 848 978	realizace
5. 1. b Snížení energetické náročnosti budovy Školní jídelny v Hradci Králové	Školní jídelna, Hradec Králové, Hradecká 1219	1 891 575	1 324 103	realizace
5. 1 a Zateplení objektu SPŠ Trutnov, ulice Horská 618	Střední průmyslová škola, Trutnov, Školní 101	9 338 392	3 268 437	realizace

ŠKOLSTVÍ

Programové období 2014 – 2020 (evropské, národní programy)				
NÁZEV PROJEKTU	NÁZEV ORGANIZACE	CELKOVÉ ZPŮSOBILÉ VÝDAJE (V KČ)	POŽADOVANÁ DOTACE EU + SR (V KČ)	STAV
5. 1 b Zateplení objektu SPŠ Trutnov, ulice Horská 618	Střední průmyslová škola, Trutnov, Školní 101	1 942 434	1 359 704	realizace
Zateplení objektu domova mládeže Gymnázia a SOŠ pedagogické v Nové Pace	Gymnázium a Střední odborná škola pedagogická, Nová Paka, Kumburská 740	6 269 464	2 507 786	udržitelnost
Snížení energetické náročnosti budovy SPŠ, SOS a SOU, Hradec Králové, Hradecká 647/1a	Střední průmyslová škola, Střední odborná škola a Střední odborné učiliště, Hradec Králové	14 913 496	5 965 398	realizace
Snížení energetické náročnosti budovy domova mládeže SPŠKS Hořice	SPŠ kamenická a scohařská, Hořice, Husova 675, OČ 601616871	8 401 211	3 360 484	udržitelnost
"5.1 a Snížení energetické náročnosti budovy dílen VOŠS a OA Náchod	VOŠS a OA, Náchod	7 148 486	2 859 394	realizace
"5.1 b Snížení energetické náročnosti budovy dílen VOŠS a OA Náchod	VOŠS a OA, Náchod	1 935 060	1 354 542	realizace
5. 1 a Snížení energetické náročnosti budov školy v Novém Městě nad Metují	Královéhradecký kraj	36 941 275	14 776 510	realizace
5. 1 b Snížení energetické náročnosti budov školy v Novém Městě nad Metují	Královéhradecký kraj	3 974 850	2 782 395	realizace
Snížení energetické náročnosti budovy školy SŠ řemeslné v Jaroměři	Střední škola řemeslná, Jaroměř, Studničkova 260	15 634 643	6 253 857	realizace
5.1 a Snížení energetické náročnosti dílen - SOŠ a SOU Vocelova, J. Krušinky	Střední odborná škol a střední odborné učiliště, Hradec Králové, Vocelova 1338	9 660 904	3 864 362	realizace
5.1 b Snížení energetické náročnosti dílen - SOŠ a SOU Vocelova, J. Krušinky	SOŠ a SOU, Hradec Králové, Vocelova 1338	4 881 375	3 416 963	realizace
5. 1 a Zateplení objektu SPŠ Trutnov - pracoviště pro praktické vyučování Mladé Buky	Střední průmyslová škola, Trutnov, Školní 101	21 210 060	8 484 024	realizace
5. 1 b Zateplení objektu SPŠ Trutnov - pracoviště pro praktické vyučování Mladé Buky	Střední průmyslová škola, Trutnov, Školní 101	4 325 750	3 028 025	realizace
5. 1 a Snížení energetické náročnosti budovy MŠ Slunečnice	MŠ, SZŠ a PŠ, Hradecká 1231, Hradec Králové, 500 03	7 368 866	2 947 546	realizace

ŠKOLSTVÍ

Programové období 2014 – 2020 (evropské, národní programy)				
NÁZEV PROJEKTU	NÁZEV ORGANIZACE	CELKOVÉ ZPŮSOBILÉ VÝDAJE (V KČ)	POŽADOVANÁ DOTACE EU + SR (V KČ)	STAV
5. 1 b Snížení energetické náročnosti budovy MŠ Slunečnice	MŠ, SZŠ a PŠ, Hradecká 1231, Hradec Králové, 500 03	1 872 596	1 310 817	realizace
Snížení energetické náročnosti budovy DM ve Velkém Pořčívě	Střední průmyslová škola Otty Wichterleho, příspěvková organizace	16 183 440	5 475 787,56	realizace
5. 1 a Snížení energetické náročnosti budovy školy SpZŠ v Úpici	Speciální základní škola Augustina Bartoše	4 603 145	1 841 258	realizace
5. 1 b Snížení energetické náročnosti budovy školy SpZŠ v Úpici	Speciální základní škola Augustina Bartoše	1 122 578	785 805	realizace
5. 1 a Snížení energetické náročnosti sportovní haly SPŠ stavební HK	SPŠ Stavební, Pospíšilova tř. 787, Hradec Králové	12 551 940	6 275 970	realizace
5. 1 b Snížení energetické náročnosti sportovní haly SPŠ stavební HK	SPŠ Stavební, Pospíšilova tř. 787, Hradec Králové	4 917 675	3 442 373	realizace
Snížení energetické náročnosti provozu budovy Gymnázia Trutnov	Gymnázium, Trutnov, Jiráskovo náměstí 325	24 225 963	9 690 385	realizace
Snížení energetické náročnosti dílen v ul. Vážní SOŠ a SOU Vocelova v Hradci Králové	Střední odborná škola a střední odborné učiliště, Hradec Králové, Vocelova 1338	6 108 477	2 443 391	realizace
Snížení energetické náročnosti budovy školy Gymnázia, SOŠ a VOŠ, Nový Bydžov	Gymnázium, SOŠ a VOŠ, Nový Bydžov	26 794 187	16 076 512	realizace
Instalace rekuperace v učebnách SPŠ Trutnov	Střední průmyslová škola, Trutnov, Školní 101	4 567 871	3 197 509	realizace
Zateplení cukrářských dílen SŠGS Nová Paka	Střední škola gastronomie a služeb, Nová Paka, Masarykovo nám. 2	5 736 000	2 294 400	příprava
Jsme s vámi - Společně pro Ukrajinu	Královéhradecký kraj	4 148 754	3 733 878	realizace
Celkem		921 982 306	619 082 932	

ŠKOLSTVÍ

Programové období 2007 – 2013 (evropské, národní programy)				
NÁZEV PROJEKTU	NÁZEV ORGANIZACE	CELKOVÉ ZPŮSOBILÉ VÝDAJE (V KČ)	POŽADOVANÁ DOTACE EU + SR (V KČ)	STAV
Revitalizace zámeckého parku Kopydlno	Střední škola zahradnická, Kopydlno, náměstí Hilmarovo 1	2 817 130	2 228 784	udržitelnost
Celkem		2 817 130	2 228 784	

SOCIÁLNÍ OBLAST

Programové období 2021– 2027 (evropské, národní programy)				
NÁZEV PROJEKTU	NÁZEV ORGANIZACE	CELKOVÉ ZPŮSOBILÉ VÝDAJE (V KČ)	POŽADOVANÁ DOTACE EU + SR (V KČ)	STAV
Rozvoj regionálního partnerství v sociální oblasti na území obcí Královéhradeckého kraje III	Královéhradecký kraj	33 520 459	30 168 413	realizace
Žijeme v komunitě Fáze 1	Královéhradecký kraj	53 092 583	47 783 325	realizace
Žijeme v komunitě Fáze 2	Královéhradecký kraj	49 148 326	44 233 493	realizace
Žijeme v komunitě fáze 3	Královéhradecký kraj	53 851 342	48 466 208	příprava
Služby sociální prevence v Královéhradeckém kraji VII	Královéhradecký kraj	337 407 955	303 667 160	realizace
Rozvoj kompetencí sociálních služeb v Královéhradeckém kraji	Královéhradecký kraj	6 030 824	5 427 742	realizace
Podpora reformy procesů péče o duševní zdraví	Královéhradecký kraj	9 984 996	8 986 500	realizace
Podpora procesu transformace péče o ohrožené děti v Královéhradeckém kraji	Královéhradecký kraj	20 490 972	18 441 875	realizace
Celkem		563 527 457	507 174 714	

SOCIÁLNÍ OBLAST

Programové období 2014 – 2020 (evropské, národní programy)				
NÁZEV PROJEKTU	NÁZEV ORGANIZACE	CELKOVÉ ZPŮSOBILÉ VÝDAJE (V KČ)	POŽADOVANÁ DOTACE EU + SR (V KČ)	STAV
Rozvoj regionálního partnerství v sociální oblasti na území obcí Královéhradeckého kraje II	Královéhradecký kraj	12 190 886	11 581 342	realizace
Služby sociální prevence v Královéhradeckém kraji VI	Královéhradecký kraj	160 479 313	152 455 347	realizace
Zvýšení dostupnosti komunitních pobytových služeb v lokalitě Kostelec nad Orlicí	Královéhradecký kraj	13 072 015	11 764 813	udržitelnost
Transformace ÚSP pro mládež Kvasiny - výstavba v lokalitě Kostelec nad Orlicí 2	Královéhradecký kraj	14 647 885	13 183 097	udržitelnost
Transformace ÚSP pro mládež Kvasiny - výstavba v lokalitě Třebechovice pod Orebem	Královéhradecký kraj	33 340 292	30 006 263	udržitelnost
Transformace ÚSP pro mládež Kvasiny - rekonstrukce objektu v lokalitě Týniště nad Orlicí	Královéhradecký kraj	23 370 282	21 033 253	udržitelnost
Transformace ÚSP pro mládež Kvasiny - rekonstrukce objektu v lokalitě Kostelec nad Orlicí 3	Královéhradecký kraj	15 200 000	13 680 000	udržitelnost
Zvýšení dostupnosti komunitních pobytových služeb v lokalitě Náchod	Královéhradecký kraj	18 150 000	16 335 000	udržitelnost
Rozvoj dostupnosti pobytových služeb pro osoby s postižením v lokalitě Hradec Králové	Královéhradecký kraj	60 000 000	54 000 000	realizace
Rozvoj dostupnosti komunitních pobytových služeb DNSV – komunitních DZR	Královéhradecký kraj	50 000 000	45 000 000	příprava
Rozvoj komunitních sociálních služeb CHB v lokalitě Jičín	Královéhradecký kraj	50 000 000	45 000 000	realizace
Pořízení elektromobilního vozu pro Barevné domky Hajnice	Královéhradecký kraj	1 400 973	1 190 827	realizace
Rozvoj dostupnosti a kvality sociálních služeb v KHK VII	Královéhradecký kraj	6 999 466	6 649 493	realizace
Rekonstrukce hygienického zázemí Barevných domků Hajnice I	Královéhradecký kraj	296 444	222 333	realizace
Zajištění bezbariérovosti Barevných domků Hajnice	Královéhradecký kraj	237 900	178 425	realizace
Zajištění bezbariérovosti Domova Skřivany I	Královéhradecký kraj	199 650	149 737	realizace

SOCIÁLNÍ OBLAST

Programové období 2014 – 2020 (evropské, národní programy)				
NÁZEV PROJEKTU	NÁZEV ORGANIZACE	CELKOVÉ ZPŮSOBILÉ VÝDAJE (V KČ)	POŽADOVANÁ DOTACE EU + SR (V KČ)	STAV
Zajištění bezbariérovosti Domova Skřivany II	Královéhradecký kraj	199 650	149 737	realizace
Zajištění bezbariérovosti Domova Skřivany III	Královéhradecký kraj	199 650	149 737	realizace
Zajištění mobility v Domovu na Stříberném vrchu - Kalátova vila	Královéhradecký kraj	211 750	158 512	realizace
Zajištění mobility v Domovu na Stříberném vrchu - Horní vila	Královéhradecký kraj	229 900	172 425	realizace
Zajištění mobility v Ústavu sociální péče pro mládež Domečky I	Královéhradecký kraj	223 127	167 346	udržitelnost
Zajištění mobility v Ústavu sociální péče pro mládež Domečky II	Královéhradecký kraj	223 127	167 346	udržitelnost
Výstavba DD v lokalitě Žacléř	Královéhradecký kraj	173 395 080	60 000 000	udržitelnost
Rekonstrukce domova důchodců v lokalitě Opočno	Královéhradecký kraj	76 388 004	49 652 203	udržitelnost
Novostavba domova důchodců v Tmavém Dole	Královéhradecký kraj	100 000 000	65 000 000	udržitelnost
Zkvalitnění pobytového zařízení DD Tmavý Důl	Královéhradecký kraj	15 423 918	11 567 938	realizace
Rozvoj kapacity DZR Barevných domků Hajnice	Královéhradecký kraj	13 982 734	10 847 050	realizace
Domky Na Květné	Královéhradecký kraj	45 351 139	29 741 908	udržitelnost
Pořízení automobilu pro VOŠ, SŠ, ZŠ a MŠ Štefánikova	VOŠ, SŠ, ZŠ a MŠ Štefánikova	1 269 155	1 142 240	realizace
Celkem		886 682 342	651 346 371	

ZDRAVOTNICTVÍ

Programové období 2014 – 2020 (evropské, národní programy)				
NÁZEV PROJEKTU	NÁZEV ORGANIZACE	CELKOVÉ ZPŮSOBILÉ VÝDAJE (V KČ)	POŽADOVANÁ DOTACE EU + SR (V KČ)	STAV
Vybudování výjezdového stanoviště ZZS KHK v lokalitě Temný Důl	Královéhradecký kraj	19 143 352	17 229 017	udržitelnost
Výcviková a školící základna pro Zdravotnickou záchrannou službu Královéhradeckého kraje - Heliport LZS HK	Královéhradecký kraj	7 716 790	6 945 111	udržitelnost
Výcviková a školící základna pro Zdravotnickou záchrannou službu Královéhradeckého kraje - Věž vzdělávacího a výcvikového střediska Hradec Králové	Královéhradecký kraj	7 544 593	6 790 134	udržitelnost
Výcviková a školící základna pro Zdravotnickou záchrannou službu Královéhradeckého kraje - Temný Důl	Královéhradecký kraj	11 147 535	10 032 782	udržitelnost
Centrum duševního zdraví RIAPS Trutnov	Sdružení ozdraven a léčeben okresu Trutnov	54 916 763	49 425 086	udržitelnost
Nemocniční informační systém v KHK	Královéhradecký kraj	98 643 892	88 779 504	realizace
Obnova obvodového pláště budovy LDN HK /fasáda/ a výměna špaletových dřevěných oken.	Léčebna pro dlouhodobě nemocné	24 744 989	5 760 608	realizace
Zateplení budovy VS Jaroměř	Zdravotnická záchranná služba KHK	1 417 003	566 801	udržitelnost
Pořízení vybavení pro zvýšení připravenosti ZZS KHK	Zdravotnická záchranná služba KHK	95 000 000	85 500 000	realizace
Snížení energetické náročnosti budovy nemocnice v Broumově - objekt A+B+C	Královéhradecký kraj	14 607 288	5 842 915	realizace
Snížení energetické náročnosti budov nemocnice Rychnov nad Kněžnou - objekt C - multioborový pavilon	Královéhradecký kraj	24 351 246	9 266 200	realizace
Snížení energetické náročnosti budov v nemocnici Jičín - objekt plicního oddělení	Královéhradecký kraj	3 380 786	1 040 482	realizace
Snížení energetické náročnosti budov v nemocnici Nový Bydžov - objekt ZZS	Královéhradecký kraj	1 363 300	545 320	realizace
Snížení energetické náročnosti budov v nemocnici Nový Bydžov - objekt č.p. 493	Královéhradecký kraj	7 615 880	2 665 558	realizace
Snížení energetické náročnosti budovy ředitelství nemocnice Nový Bydžov	Královéhradecký kraj	3 194 909	1 277 964	udržitelnost
Snížení energetické náročnosti multifunkční budovy městské nemocnice Dvůr Králové nad Labem	Královéhradecký kraj	3 063 352	532 700	realizace

ZDRAVOTNICTVÍ

Programové období 2014 – 2020 (evropské, národní programy)				
NÁZEV PROJEKTU	NÁZEV ORGANIZACE	CELKOVÉ ZPŮSOBILÉ VÝDAJE (V KČ)	POŽADOVANÁ DOTACE EU + SR (V KČ)	STAV
Rozvoj a modernizace zdravotní péče v ON Jičín – UP Jičín	Oblastní nemocnice Jičín a.s.	150 000 000	150 000 000	realizace
Rozvoj a modernizace zdravotní péče v ON Náchod – UP Náchod	Oblastní nemocnice Náchod a.s.	148 784 724	148 784 724	realizace
Rozvoj a modernizace zdravotní péče v ON Náchod – UP Rychnov nad Kněžnou	Oblastní nemocnice Náchod a.s.	147 700 549	147 700 549	realizace
Rozvoj a modernizace zdravotní péče v ON Trutnov – UP Trutnov	Obastní nemocnice Trutnov a.s.	145 185 680	145 185 680	realizace
Rozvoj laboratorních kapacit v ON Trutnov	Obastní nemocnice Trutnov a.s.	3 430 420	2 040 850	realizace
Rozvoj laboratorních kapacit v ON Náchod - nemocnice Rychnov nad Kněžnou	Oblastní nemocnice Náchod a.s.	2 913 590	2 039 513	realizace
Rozvoj laboratorních kapacit v ON Náchod - nemocnice Náchod	Oblastní nemocnice Náchod a.s.	2 658 984	1 861 289	realizace
Celkem		975 612 033	887 773 272	

KYBERNETICKÁ BEZPEČNOST

Programové období 2021– 2027 (evropské, národní programy)				
NÁZEV PROJEKTU	NÁZEV ORGANIZACE	CELKOVÉ ZPŮSOBILÉ VÝDAJE (V KČ)	POŽADOVANÁ DOTACE EU + SR (V KČ)	STAV
Zvýšení kybernetické bezpečnosti Městské nemocnice, a.s. v oblasti komunikačních sítí	Městská nemocnice, a.s.	5 905 972	5 020 076	příprava
Zvýšení kybernetické bezpečnosti Oblastní nemocnice Jičín a.s. v oblasti komunikačních sítí	Oblastní nemocnice Jičín a.s.	20 000 000	17 000 000	příprava
Zvýšení kybernetické bezpečnosti Oblastní nemocnice Trutnov a.s. v oblasti komunikačních sítí	Oblastní nemocnice Trutnov a.s.	20 000 000	17 000 000	příprava
Zvýšení kybernetické bezpečnosti Oblastní nemocnice Náchod a.s. v oblasti komunikačních sítí	Oblastní nemocnice Náchod a.s.	20 000 000	17 000 000	příprava
Nastavení a sjednocení úrovně kybernetické bezpečnosti v nemocnicích Zdravotnického holdingu Královéhradeckého kraje a.s.	Zdravotnický holding Královéhradeckého kraje a.s.	50 000 000	42 500 000	příprava
Celkem		115 905 972	98 520 076	

ŽIVOTNÍ PROSTŘEDÍ

Programové období 2021– 2027 (evropské, národní programy)				
NÁZEV PROJEKTU	NÁZEV ORGANIZACE	CELKOVÉ ZPŮSOBILÉ VÝDAJE (V KČ)	POŽADOVANÁ DOTACE EU + SR (V KČ)	STAV
AUTA CIRI - Alternativní, udržitelné, trendy automobily pro Centrum investic, rozvoje a inovací	Královéhradecký kraj	921 200	270 000	udržitelnost
AUTA KHK - Alternativní, udržitelné, trendy automobily pro Královéhradecký kraj	Královéhradecký kraj	3 150 000	810 000	udržitelnost
Zelená střecha Švendova 1282, Hradec Králové	Královéhradecký kraj	955 180	811 903	realizace
Zelená střecha objektu ZZS KHK Hradecká 1690, Hradec Králové	Zdravotnická záchranná služba Královéhradeckého kraje	2 912 328	2 912 328	realizace
Výměna výplní otvorů a zateplení objektů internátu A, B Jevíčská 937/7 v Moravské Třebové	Armádní Servisní, p.o.	23 844 928	9 537 971	udržitelnost

ŽIVOTNÍ PROSTŘEDÍ

Programové období 2014 – 2020 (evropské, národní programy)				
NÁZEV PROJEKTU	NÁZEV ORGANIZACE	CELKOVÉ ZPŮSOBILÉ VÝDAJE (V KČ)	POŽADOVANÁ DOTACE EU + SR (V KČ)	STAV
Snížení energetické náročnosti budov AS-PO: Vyškov, kasárna Dědice, ulice Víta Nejedlého 235, budova internátu I-7, I-8, I-9	Armádní Servisní, p.o.	34 660 969	13 864 388	udržitelnost
Brno, Dobrovského 27C - snížení energetické náročnosti	Armádní Servisní, p.o.	23 857 166	8 350 008	realizace
Brno, Tř. gen. Píky 4 - snížení energetické náročnosti	Armádní Servisní, p.o.	19 165 052	18 206 799	realizace
Vyškov, V. Nejedlého 235, I-3 - snížení energetické náročnosti	Armádní Servisní, p.o.	11 680 722	9 928 614	realizace
Revitalizace zeleně v Bělči nad Orlicí	Obec Bělč nad orlicí	1 836 795	1 102 077	realizace
Plán pro zvládání sucha a stavu nedostatku vody Královéhradeckého kraje	Královéhradecký kraj	1 312 850	393 855	realizace
Celkem		124 297 190	66 187 942	

CESTOVNÍ RUCH A KULTURA

Programové období 2021– 2027 (evropské, národní programy)				
NÁZEV PROJEKTU	NÁZEV ORGANIZACE	CELKOVÉ ZPŮSOBILÉ VÝDAJE (V KČ)	POŽADOVANÁ DOTACE EU + SR (V KČ)	STAV
Revitalizace budovy Galerie moderního umění v Hradci Králové	Královéhradecký kraj	47 016 372	39 963 916	příprava
Rozšíření expozice v Archeoparku Věstary	Královéhradecký kraj	32 834 819	27 909 596	příprava
Modernizace Regionálního muzea a galerie v Jičíně	Regionální muzeum a galerie v Jičíně	41 959 605	35 665 664	příprava
Centrum kreativního muzejnictví Královéhradeckého kraje	Královéhradecký kraj	55 154 092	55 154 092	příprava
Zrcadlo dávných časů	Královéhradecký kraj	49 705 173	42 249 397	příprava
Návštěvnické a odborné pozorovací astronomické centrum na Hvězdárně v Úpici	Hvězdárna v Úpici	2 981 707	1 490 852	příprava
Celkem		229 651 766	202 433 516	

// PŘEHLED PROJEKTŮ V PŘÍPRAVĚ, REALIZACI A UDRŽITELNOSTI V ROCE 2022
ZDRAVOTNICTVÍ, CESTOVNÍ RUCH A KULTURA

Programové období 2014 – 2020 (evropské, národní programy)				
NÁZEV PROJEKTU	NÁZEV ORGANIZACE	CELKOVÉ ZPŮSOBILÉ VÝDAJE (V KČ)	POŽADOVANÁ DOTACE EU + SR (V KČ)	STAV
SMARTmuzeum: modernizace depozitářů, technického a technologického zázemí Muzea východních Čech v Hradci Králové	Královéhradecký kraj	235 294 118	211 764 706	udržitelnost
Zvýšení ochrany fondu a komplexní řešení ukládání a zálohování digitálních dokumentů v SVK HK	Královéhradecký kraj	11 245 000	10 120 500	udržitelnost
Komunitní zahrada kapucínského kláštera v Opočně	Královéhradecký kraj	5 250 573	4 725 516	realizace
Revitalizace a zatraktivnění pevnosti Dobrošov	Královéhradecký kraj	72 833 077	65 549 769	udržitelnost
Celkem		324 622 767	292 160 490	

VEŘEJNÁ SPRÁVA

Programové období 2014 – 2020 (evropské, národní programy)				
NÁZEV PROJEKTU	NÁZEV ORGANIZACE	CELKOVÉ ZPŮSOBILÉ VÝDAJE (V KČ)	POŽADOVANÁ DOTACE EU + SR (V KČ)	STAV
Bezpečnostní infrastruktura a rozvoj TCK	Královéhradecký kraj	33 739 841	30 365 857	udržitelnost
Rozvoj systému hospodaření s energií v Královéhradeckém kraji	Královéhradecký kraj	9 935 712	9 438 926	realizace
Digitální technická mapa Královéhradeckého kraje	Královéhradecký kraj	243 692 057	190 228 166	realizace
Společně pro Ukrajinu	Královéhradecký kraj	2 359 383	2 123 443	realizace
Celkem		289 726 992	232 156 391	

VÝZKUM A INOVACE

Programové období 2014 – 2020 (evropské, národní programy)				
NÁZEV PROJEKTU	NÁZEV ORGANIZACE	CELKOVÉ ZPŮSOBILÉ VÝDAJE (V KČ)	POŽADOVANÁ DOTACE EU + SR (V KČ)	STAV
Smart akcelérátor Královéhradeckého kraje	Královéhradecký kraj	20 666 240	17 566 304	udržitelnost
Smart akcelérátor Královéhradeckého kraje II	Královéhradecký kraj	24 953 765	21 210 700	realizace
Smart inkubátor Královéhradeckého kraje I	Královéhradecký kraj	57 670 311	49 019 765	příprava
Poskytování expertní služeb pro MSP	Technologické centrum HK, a.s.	3 000 000	2 250 000	příprava
Celkem		106 290 316	90 046 769	

REGIONÁLNÍ ROZVOJ

Programové období 2014 – 2020 (evropské, národní programy)				
NÁZEV PROJEKTU	NÁZEV ORGANIZACE	CELKOVÉ ZPŮSOBILÉ VÝDAJE (V KČ)	POŽADOVANÁ DOTACE EU + SR (V KČ)	STAV
Regionální stálá konference Královéhradeckého kraje IV. (02/2022–12/2023)	CIRI	4 891 952	4 891 952	realizace
Regionální stálá konference Královéhradeckého kraje III. (02/2020–01/2021)	CIRI	4 882 353	4 882 353	realizace
Celkem		9 774 305	9 774 305	

PRŮMYSLOVÉ ZÓNY

Rozšíření průmyslové zóny Vrchlabí - jih, regionální infrastruktura (2013 - 2019) - dle Usnesení vlády ČR

NÁZEV PROJEKTU	NÁZEV ORGANIZACE	CELKOVÉ ZPŮSOBILÉ VÝDAJE (V KČ)	POŽADOVANÁ DOTACE EU + SR (V KČ)	STAV
II/2953 Dolní Branná - Kunčice	Královéhradecký kraj	20 413 033	15 430 528	udržitelnost
II/293 rekonstrukce úseku Studenec Horka	Královéhradecký kraj, Liberecký kraj	52 607 786	38 762 284	udržitelnost
II/293 a II/295 Studenec,pošta - Dolní Branná	Královéhradecký kraj, Liberecký kraj	161 404 560	120 928 261	udržitelnost
I/14 Vrchlabí,Nerudova - Nádražní	Královéhradecký kraj, ŘSD	92 259 940	92 259 940	udržitelnost
Rekonstrukce silnice II/325 Hostinné – KRPA	Královéhradecký kraj	11 119 429	8 305 213	udržitelnost
II/325 Hostinné – průtah	Královéhradecký kraj	13 595 826	10 500 650	udržitelnost
Rekonstrukce II/295 Dolní Branná – MOK I/14	Královéhradecký kraj	52 211 211	37 867 322	udržitelnost
Přístupová komunikace do PZ/trasa ul. Dělnická III/32551	Královéhradecký kraj	62 346 135	47 718 290	udržitelnost
Celkem		465 957 919	371 772 487	

Rozšíření strategické průmyslové zóny Solnice - Kvasiny a zlepšení veřejné infrastruktury v Královéhradeckém regionu (2015 - 2025+) - dle Usnesení vlády ČR

NÁZEV PROJEKTU	NÁZEV ORGANIZACE	CELKOVÉ ZPŮSOBILÉ VÝDAJE (V KČ)	POŽADOVANÁ DOTACE EU + SR (V KČ)	STAV
Rozvoj centrální průmyslové zóny a dopravní infrastruktury, Solnice - jih	Královéhradecký kraj	966 000 000	507 299 000	příprava
Rekonstrukce vozovky III/30821 (Spy - Nové Město n. Met.(Krčín)	Královéhradecký kraj	47 664 000	35 908 000	udržitelnost
Přeložka komunikace II/298 (směr PZ Opočno)	Královéhradecký kraj	148 000 000	108 341 000	udržitelnost
II/298 Opočno - obchvat, 2. etapa	Královéhradecký kraj	230 000 000	230 000 000	realizace
I/14 Solnice - obchvat	Královéhradecký kraj, ŘSD	515 000 000	515 000 000	příprava
II/321 Černíkovice - Domašín, obchvat	Královéhradecký kraj	115 400 000	115 400 000	udržitelnost
II/318 Častolovice, obchvat	Královéhradecký kraj	643 000 000	643 000 000	příprava
Komunikace III. třídy PZ Solnice – PZ Lipovka, vč. napojení žst. Lipovka	Královéhradecký kraj	433 000 000	433 000 000	příprava

PRŮMYSLOVÉ ZÓNY

Rozšíření strategické průmyslové zóny Solnice - Kvasiny a zlepšení veřejné infrastruktury v Královéhradeckém regionu (2015 - 2025+) - dle Usnesení vlády ČR

NÁZEV PROJEKTU	NÁZEV ORGANIZACE	CELKOVÉ ZPŮSOBILÉ VÝDAJE (V KČ)	POŽADOVANÁ DOTACE EU + SR (V KČ)	STAV
Modernizace VOŠ a SPŠ Rychnov nad Kněžnou (I.etapa)	Královéhradecký kraj	80 387 656	71 182 089	udržitelnost
Modernizace VOŠ a SPŠ Rychnov nad Kněžnou (II.etapa)	Královéhradecký kraj	89 701 000	69 768 760	udržitelnost
Nemocnice Rychnov nad Kněžnou	Královéhradecký kraj	865 000 000	300 000 000	příprava
Celkem		4 133 152 656	3 028 898 849	

Přehled veřejných zakázek

// PŘEHLED VEŘEJNÝCH ZAKÁZEK V ROCE 2022

Stavební práce			
Název zadavatele	Název zakázky	Předpokládaná hodnota vč. DPH	Konečná cena vč. DPH
Střední průmyslová škola, Trutnov, Školní 101	Zateplení objektu SPŠ Trutnov - pracoviště pro praktické vyučování Mladé Buky - stavební práce	36 947 249,56	32 707 858,86
Královéhradecký kraj	Nová okružní křižovatka na I/14 v místě napojení účelových komunikací Rychnov nad Kněžnou	39 356 363,20	29 580 192,24
Střední škola řemeslná, Jaroměř, Studničkova 260	Snížení energetické náročnosti budovy školy Střední školy řemeslné Jaroměř – stavební práce II	18 374 831,31	12 583 405,89
Střední průmyslová škola a Střední odborná škola, Dvůr Králové nad Labem, příspěvková organizace	SM/22/307 - Stavební úpravy 2. NP budovy v ul. Milady Horákové čp. 141 SPOŠ Dvůr Králové n. L.	4 990 627,81	4 887 848,00
Jiráskovo gymnázium, Náchod, Řezníčkova 451	Stavební úpravy auly II - č. akce SM/19/358	6 715 500,00	6 648 128,85
Královéhradecký kraj	Rozvoj centrální průmyslové zóny a dopravní infrastruktury, Solnice Jih – archeologický průzkum – I. etapa	9 321 639,14	4 511 384,81
Královéhradecký kraj	Nemocnice Rychnov nad Kněžnou – rozšíření průmyslové zóny Solnice – Kvasiny – odstranění budovy skladu	13 915 000,00	2 293 787,03
Střední uměleckoprůmyslová škola sochařská a kamenická, Hořice, příspěvková organizace	Rekonstrukce střešní krytiny (budova stravovací a ubytovací) – stavební práce	1 430 674,96	1 087 790,00
Královéhradecký kraj	Nemocnice Rychnov nad Kněžnou – rozšíření průmyslové zóny Solnice -Kvasiny	915 970 000,00	915 243 250,56
Mateřská škola, Speciální základní škola a Praktická škola, Hradec Králové	Stavební úpravy a změna užívání části objektu MŠ Slunečnice	5 292 716,66	5 174 179,66
Gymnázium, Střední odborná škola a Vyšší odborná škola, Nový Bydžov	Snížení energetické náročnosti budovy školy Gymnázia, SOŠ a VOŠ Nový Bydžov - stavební práce	36 361 446,21	31 298 086,41
Hvězdárna v Úpici	Návštěvnické a odborné pozorovací astronomické centrum na Hvězdárně v Úpici – stavební práce II	2 819 239,58	3 864 025,00
Obchodní akademie T. G. Masaryka, Kostelec nad Orlicí, Komenského 522	Přístavba šaten tělocvičny Jungmannova	3 515 168,59	3 061 391,36
Střední odborná škola a Střední odborné učiliště, Hradec Králové, Vocelova 1338	Snížení energetické náročnosti dílen v ul. Vážní SOŠ a SOU Vocelova v Hradci Králové – stavební práce II	17 818 070,38	14 865 973,86
Zoo Dvůr Králové nad Labem	Celková oprava a úprava pavilonu nosorožců	25 303 520,00	20 267 991,26
Město Jilemnice	Oprava objektu MŠ Zámecká, Jilemnice, II	22 516 527,00	23 425 393,61

// PŘEHLED VEŘEJNÝCH ZAKÁZEK V ROCE 2022

Služby			
Název zadavatele	Název zakázky	Předpokládaná hodnota vč. DPH	Konečná cena vč. DPH
Centrum investic, rozvoje a inovací	Poskytování tiskových služeb – pronájem tiskáren a multifunkcí	14 520 000,00	9 894 654,00
Střední průmyslová škola, Trutnov, Školní 101	Zateplení objektu SPŠ Trutnov - pracoviště pro praktické vyučování Mladé Buky - zajištění TDS a BOZP	707 850,00	602 580,00
Královéhradecký kraj	Digitální technická mapa – expertní konzultační služby	816 499,53	511 225,00
Střední škola řemeslná, Jaroměř, Studničkova 260	Snížení energetické náročnosti budovy školy Střední školy řemeslné Jaroměř – zajištění TDS a BOZP II	387 200,00	346 060,00
Královéhradecký kraj	Nová okružní křižovatka na I/14 v místě napojení účelových komunikací Rychnov nad Kněžnou – TDS a koordinátor BOZP	665 500,00	321 255,00
Královéhradecký kraj	Pořízení dat pro projekt Digitální technická mapa Královéhradeckého kraje	196 908 340,96	196 278 444,00
Královéhradecký kraj	Digitální technická mapa – služby projektového řízení	1 673 430,00	659 450,00
Královéhradecký kraj	Etická výchova - eticko-pedagogický den 2022	49 249,42	47 674,00
Centrum investic, rozvoje a inovací	Poskytování služeb v oblasti hodnotových řetězců	592 900,00	477 950,00
Královéhradecký kraj	Modernizace dílenského areálu SŠTR Nový Bydžov - Hlušice – projektová dokumentace	3 630 000,00	2 291 740,00
Domov důchodců Černožice	Poradenské služby v oblasti vykazování zdravotní péče	968 000,00	914 760,00
Královéhradecký kraj	Supervize pro pedagogické pracovníky v Královéhradeckém kraji	743 801,00	743 801,00
Střední průmyslová škola a Střední odborná škola, Dvůr Králové nad Labem, příspěvková organizace	SPOŠ Dvůr Králové n.L., budova H – projektová dokumentace – akce SM/21/331	510 620,00	503 360,00
Gymnázium, Střední odborná škola a Vyšší odborná škola, Nový Bydžov	Snížení energetické náročnosti budovy školy Gymnázia, SOŠ a VOŠ Nový Bydžov - zajištění TDS a BOZP	1 004 300,00	481 580,00
Hvězdárna v Úpici	Návštěvnické a odborné pozorovací astronomické centrum na Hvězdárně v Úpici – zajištění TDS a BOZP	121 000,00	107 690,00
Mateřská škola, Speciální základní škola a Praktická škola, Hradec Králové	Stavební úpravy a změna užívání objektu MŠ Slunečnice-zajištění TDS a BOZP	490 000,00	446 000,00
Královéhradecký kraj	Poskytování telekomunikačních služeb pro Královéhradecký kraj	248 498 968,07	159 451 702,34

// PŘEHLED VEŘEJNÝCH ZAKÁZEK V ROCE 2022

Služby			
Název zadavatele	Název zakázky	Předpokládaná hodnota vč. DPH	Konečná cena vč. DPH
Královéhradecký kraj	Technický dozor stavebníka a koordinátora BOZP na stavební akci „Nemocnice Rychnov nad Kněžnou – rozšíření průmyslové zóny Solnice – Kvasiny“	17 333 250,00	6 860 700,00
Sdružení ozdraven a léčeben okresu Trutnov	Zajištění úklidových služeb v RÚ Hostinné	17 908 000,00	15 554 214,20
Královéhradecký kraj	Zpracování aktualizace Plánu odpadového hospodářství Královéhradeckého kraje	1 210 000,00	554 180,00
Královéhradecký kraj	Ubytování a stravování pro účastníky výjezdních kurzů na téma psychohygiena II	508 198,90	338 800,00
Královéhradecký kraj	Tisk metodiky etické výchovy	108 900,00	99 379,50
Centrum investic, rozvoje a inovací	Úprava webové aplikace chytryregion.cz	350 900,00	350 000,00
Centrum investic, rozvoje a inovací	Úprava webové aplikace zamestnanyregion.cz	150 003,70	150 000,00
Střední škola gastronomie a služeb, Nová Paka, Masarykovo nám. 2	Snížení energetické náročnosti cvičné kuchyně SŠGS Nová Paka - zpracování PD včetně autorského dozoru a EP	219 999,78	211 750,00
Zemědělská akademie a Gymnázium Hořice - střední škola a vyšší odborná škola, příspěvková organizace	Snížení energetické náročnosti školní kuchyně Zemědělské akademie a Gymnázia Hořice - zpracování studie stavebně technologického řešení včetně autorského dozoru a EP	199 999,69	181 500,00
Střední průmyslová škola, Střední odborná škola a Střední odborné učiliště, Hradec Králové	Snížení energetické náročnosti školní kuchyně SPŠ, SOŠ a SOU, Hradec Králové - zpracování studie stavebně technologického řešení včetně autorského dozoru a EP	423 500,00	350 900,00
Školní jídelna, Hradec Králové, Hradecká 1219	Snížení energetické náročnosti kuchyně Školní jídelny Hradec Králové- zpracování studie stavebně technologického řešení včetně autorského dozoru a EP	423 500,00	350 900,00
Krkonošské gymnázium a Střední odborná škola	Veřejná zakázka: Snížení energetické náročnosti školní kuchyně Krkonošského gymnázia a Střední odborné školy - zpracování PD včetně autorského dozoru a EP	399 999,38	396 880,00
Střední odborná škola a Střední odborné učiliště, Hradec Králové, Vocelova 1338	Snížení energetické náročnosti školní kuchyně SOŠ a SOU, Hradec Králové Vocelova 1338 - zpracování PD včetně autorského dozoru a EP	449 999,00	431 970,00
Střední škola služeb, obchodu a gastronomie	Snížení energetické náročnosti školní kuchyně SŠSOG Hradec Králové - V Lipkách - zpracování studie stavebně technologického řešení včetně autorského dozoru a EP	159 999,51	147 620,00

// PŘEHLED VEŘEJNÝCH ZAKÁZEK V ROCE 2022

Služby			
Název zadavatele	Název zakázky	Předpokládaná hodnota vč. DPH	Konečná cena vč. DPH
Centrum investic, rozvoje a inovací	Poskytování služeb v oblasti hodnotových řetězců	45 000,00	45 000,00
Střední odborná škola a Střední odborné učiliště, Hradec Králové, Vocelova 1338	Snížení energetické náročnosti dílen v ul. Vážní SOŠ a SOU Vocelova v Hradci Králové - zajištění TDS a BOZP II	387 200,00	358 160,00
Domov U Biřičky	Snížení energetické náročnosti prádelenského provozu Domova U Biřičky - zpracování PD včetně autorského dozoru a EP	499 999,83	471 900,00

Dodávky			
Název zadavatele	Název zakázky	Předpokládaná hodnota vč. DPH	Konečná cena vč. DPH
Zdravotnická záchranná služba Královéhradeckého kraje	Dodávka sanitních vozidel pro ZZS KHK - 19 ks vozidel zvláštního určení, sanitních automobilů typu „C“ podle ČSN EN 1789 se skříňovou nástavbou sendvičové konstrukce	72 073 650,00	71 957 550,50
Zdravotnická záchranná služba Královéhradeckého kraje	Dodávka sanitních vozidel pro ZZS KHK - 3 ks sanitních vozidel pro systém RENDEZ -VOUS ve smyslu ČSN EN 1789	5 029 365,00	5 027 550,00
Střední průmyslová škola, Střední odborná škola a Střední odborné učiliště, Hradec Králové	Generální oprava soustruhů 2022	3 600 000,47	3 569 500,00
Sdružení ozdravoven a léčeben okresu Trutnov	Robotický přístroj pro funkční rehabilitaci horní končetiny	3 025 000,00	3 025 000,00
Královéhradecký kraj	Vybavení do centra digi a robotiky – ruční nářadí II	408 199,55	358 700,00
Zdravotnická záchranná služba Královéhradeckého kraje	Část A – multifunkční monitory s defibrilátorem	5 009 400,00	4 998 510,00
Zdravotnická záchranná služba Královéhradeckého kraje	Část B – transportní ventilátory	3 891 360,00	3 886 520,00
Zdravotnická záchranná služba Královéhradeckého kraje	Část C – resuscitační přístroje	1 694 000,00	1 684 320,00
Královéhradecký kraj	Propagační předměty pro I-KAP KHK II	499 999,84	289 245,18
Střední odborná škola a Střední odborné učiliště, Hradec Králové, Vocelova 1338	Dodávka strojního vybavení auto trenažér SOŠ a SOU, Vocelova 1338	419 999,47	411 400,00
Střední průmyslová škola a Střední odborná škola, Dvůr Králové nad Labem, příspěvková organizace	Dodávka programového vybavení a služeb v rámci licenčního programu Microsoft Campus and School Agreement pro organizace školství 2022–2025	22 769 327,47	18 569 790,81

// PŘEHLED VEŘEJNÝCH ZAKÁZEK V ROCE 2022

Dodávky			
Název zadavatele	Název zakázky	Předpokládaná hodnota vč. DPH	Konečná cena vč. DPH
Střední zemědělská škola a Střední odborné učiliště chladicí a klimatizační techniky, Kostelec nad Orlicí	Nákup učební pomůcky - simulátor mléčného skotu s dystokií	1 949 999,70	1 143 994,50
Jiráskovo gymnázium, Náchod, Řezníčkova 451	Dodávka nábytku do kabinetů Jiráskova gymnázia v Náchodě	871 200,00	828 583,80
Zdravotnická záchranná služba Královéhradeckého kraje	Dodávka 2 ks speciálních vozidel pro hromadné neštěstí	4 404 400,00	4 401 980,00
Královéhradecký kraj	Dodávka elektromobilního vozu pro Barevné domky Hajnice	1 294 922,67	1 036 275,00
Střední průmyslová škola, Trutnov, Školní 101	Dodávka ICT techniky	980 100,00	972 767,40
Vyšší odborná škola, Střední škola, Základní škola a Mateřská škola, Hradec Králové, Štefánikova 549	Dodávka 1 ks automobilu pro sociální službu tlumočení	1 207 444,48	1 108 519,49
Sdružení ozdravoven a léčeben okresu Trutnov	Dodávka 163 lůžek pro zdravotní péči s příslušenstvím pro RÚ Hostinné	17 125 490,00	17 061 748,05
Hvězdárna v Úpici	Návštěvnické a odborné pozorovací astronomické centrum na Hvězdárně v Úpici – dodávka IT vybavení II	449 999,00	449 406,10
Domov důchodců Černožice	Dodávka kolejnicového systému	1 100 000,30	1 098 406,40
Královéhradecký kraj	Vybavení do centra digi a robotiky – ICT vybavení III: část 1 – informační technologie	1 111 999,69	1 020 360,00
Královéhradecký kraj	Vybavení do centra digi a robotiky – ICT vybavení III: část 2 – virtuální a argumentovaná realita	495 999,56	494 020,00
Královéhradecký kraj	Vybavení do centra digi a robotiky – ICT vybavení III: část 3 – periferní zařízení	682 599,73	604 000,00
Královéhradecký kraj	Vybavení do centra digi a robotiky – ICT vybavení III: část 4 – robotika	815 000,35	756 380,00
Zdravotnická záchranná služba Královéhradeckého kraje	Dodávka zařízení pro speciální dezinfekci – desinfekční systém pro ZZS KHK	834 900,00	834 900,00
Střední průmyslová škola a Střední odborná škola, Dvůr Králové nad Labem, příspěvková organizace	Dodávka IT techniky	1 116 830,00	883 623,31
Centrum investic, rozvoje a inovací	Personální, mzdový a docházkový systém	726 000,89	350 195,00
Oblastní nemocnice Náchod a.s.	Dodávka přístrojů pro ON Náchod - část 1: Anesteziologické přístroje	2 860 682,00	2 528 900,00
Oblastní nemocnice Náchod a.s.	Dodávka přístrojů pro ON Náchod - část 2: Plicní ventilátory lůžkové	1 505 052,45	1 372 993,05

// PŘEHLED VEŘEJNÝCH ZAKÁZEK V ROCE 2022

Dodávky			
Název zadavatele	Název zakázky	Předpokládaná hodnota vč. DPH	Konečná cena vč. DPH
Oblastní nemocnice Náchod a.s.	Dodávka přístrojů pro ON Náchod - část 3: Plicní ventilátory transportní	2 428 470,00	2 328 698,24
Oblastní nemocnice Náchod a.s.	Dodávka přístrojů pro ON Náchod - část 4: Infúzní technika	1 218 017,46	936 468,37
Zdravotnická záchranná služba Královéhradeckého kraje	Dodávka transportního izolačního prostředku osob	229 351,87	520 300,00
Královéhradecký kraj	Dodávka exteriérového mobiliáře pro zahradu kapucínského kláštera v Opočně	1 282 146,25	1 256 801,59
Dětský domov, Základní škola speciální a Praktická škola, Jaroměř	Vícemístný osobní automobil	1 199 999,36	896 471,00
Královéhradecký kraj	Dodávka lokálního úložiště pro DTM Královéhradeckého kraje	7 260 000,00	4 197 809,44
Dětský domov, mateřská škola a školní jídelna, Broumov, třída Masarykova 246	Osobní automobil kombi	499 999,84	441 730,00
Centrum investic, rozvoje a inovací	Nákup VT a SW	302 497,93	269 810,00

Dynamické nákupní systémy			
Název zadavatele	Název zakázky	Předpokládaná hodnota vč. DPH	Konečná cena vč. DPH
Královéhradecký kraj	Management ZCHÚ 2022 - kosení, plány péče, obnova značení - celkem 67 dílčích veřejných zakázek	4 009 668,32	3 824 085,80
Centrum investic, rozvoje a inovací	Marketingové služby - celkem 2 dílčí veřejné zakázky	14 053,97	7 599,00
Královéhradecký kraj	Zajištění vzdělávání v sociální oblasti - celkem 11 dílčích veřejných zakázek	974 630,00	728 260,00

Součet	1 853 060 680,41	1 680 484 278,47
---------------	-------------------------	-------------------------




OD MYŠLENKY K REALIZACI

 +420 725 506 842

 info@cirihk.cz

 www.cirihk.cz

 Centrum investic, rozvoje a inovací
Regiocentrum Nový pivovar | Evropský dům
Soukenická 54, 500 03 Hradec Králové

 www.facebook.com/cirihk

 www.instagram.com/ciri_hk/