

## VÝROČNÍ ZPRÁVA 2020

# CIRI

CENTRUM  
INVESTIC, ROZVOJE  
A INOVACÍ

OD MYŠLENKY K REALIZACI

Výroční zpráva CIRI byla sestavena v souladu se Směrnici č. 7 Rady Královéhradeckého kraje. Je shrnutím nejvýznamnějších činností za uplynulý rok, zhodnocením výsledků a hospodářské bilance.

# Obsah

- 2** Úvodní slovo
- 3** Základní údaje o organizaci
- 3** Organizační struktura
- 4** Projektový management
- 12** Energetický management
- 14** Rozvoj obcí a regionů
- 21** Podnikání, výzkum a inovace
- 23** Průmyslové zóny
- 28** Veřejné zakázky a centrální nákupy
- 31** Zpráva o výsledcích hospodaření za rok 2020
- 44** Přehledy projektů v přípravě, řízení a udržitelnost v roce 2020
- 59** Přehled veřejných zakázek za rok 2020
- 63** Použité zkratky

# Úvodní slovo

Rok 2020 byl pro Centrum investic, rozvoje a inovací (dále CIRI) velmi specifický. Situace způsobená vlivem pandemie se odrazila na celé společnosti, ve všech oblastech společenského života, tím pádem se jí muselo přizpůsobit i fungování CIRI, které se z velké části přesunulo do on-line prostoru. Tuto nutnou změnu přijali zaměstnanci jako výzvu, se kterou se vypořádali se ctí a na výsledcích společné práce se nijak negativně neprojevila. Za uplynulý rok se podařilo splnit všechny předsevzaté úkoly.

V uplynulém roce byly administrovány projekty, u kterých dotace činila v celkové výši přibližně 12 miliard korun. Projekty pomohu zejména v oblasti dopravní infrastruktury, sociálních služeb, vzdělávání, integrovaného záchranného systému, zdravotnictví, energetiky, životního prostředí, kultury a dalších. Velkou část práce odvedli projektoví manažeři rovněž při realizaci investičních projektů v rámci průmyslových zón ve Vrchlabí a na Rychnovsku. Nelze opomenout neinvestiční projekty, které pomáhaly především v sociální oblasti. Realizace těchto projektů pomůže ke zlepšení kvality života obyvatel Královéhradeckého kraje. V návaznosti na programové období 2021+ se specialisté z CIRI zapojili do přípravy projektů, které mohou být spolufinancovány z evropských zdrojů v rámci příštího programového období.

Nedílnou součástí činností organizace je rozvíjení spolupráce s partnery v oblasti regionálního rozvoje, včetně podpory výzkumu a inovací. Velká pozornost je věnována oblasti „smart“ řešení.

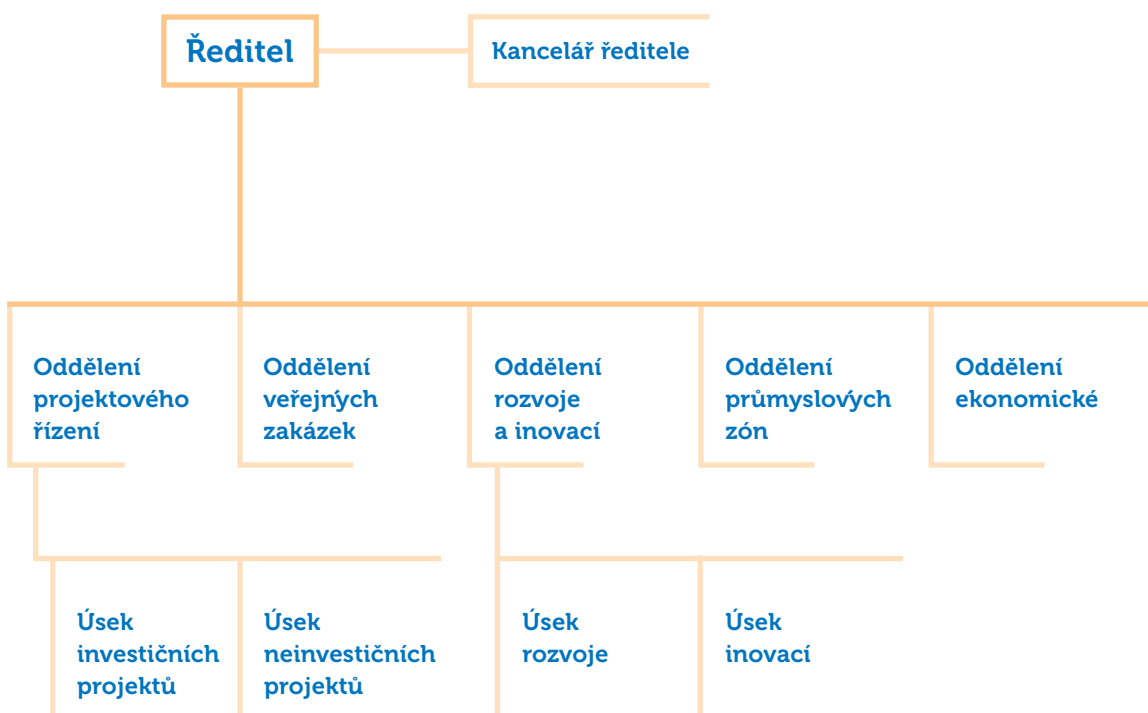
Veškerých cílů, tak jak jsou podrobně popsány v rámci této výroční správy, bylo dosaženo především díky podpoře všech zainteresovaných subjektů, zejména pak díky samotnému Úřadu Královéhradeckého kraje. Uznání si zaslouží také všichni zaměstnanci, kteří se neskutečně rychle přizpůsobili ztíženým podmínkám a jim patří také velký dík.

# Základní údaje o organizaci

Název	Centrum investic, rozvoje a inovací
Původní název	Centrum EP
Zkrácený název	CIRI
Působnost	regionální investiční a rozvojová agentura Královéhradeckého kraje
Zastoupení	RNDr. Zita Kučerová Ph. D, ředitelka
Právní forma	příspěvková organizace
Sídlo	Soukenická 54, 500 03 Hradec Králové
Identifikační číslo	712 18 840
Daňové identifikační číslo	CZ71218840
Bankovní spojení	35-0367350277/0100, Komerční banka
Datum vzniku	1. června 2004
Kontakt	+420 495 817 802, info@cirihk.cz
ID datové schránky	9uekgyt
Web	www.cirihk.cz
Profil zadavatele	<a href="https://zakazky.cenakhk.cz/profile_display_6.html">https://zakazky.cenakhk.cz/profile_display_6.html</a>

Gesčním odborem příspěvkové organizace je Odbor investic Krajského úřadu Královéhradeckého kraje

## Organizační struktura



# Projektový management



Ing. Lenka Bacovská  
vedoucí Oddělení projektového řízení

Zajišťujeme komplexní služby v oblasti projektového řízení a dotačního managementu především pro Královéhradecký kraj a jeho organizace. Zajišťujeme celý projektový cyklus. Staráme se o projekt od prvotního projektového záměru, přes hledání vhodného dotačního titulu, přípravu a podání žádosti o podporu, jeho realizaci až po fázi udržitelnosti. Věnujeme se projektům investičním i neinvestičním. Reagujeme na potřeby kraje ve všech klíčových oblastech jeho působení: doprava, školství, sociální oblast, zdravotnictví, životní prostředí, cestovní ruch a kultura, veřejná správa, IT, výzkum a inovace, regionální rozvoj.

Na naplňování cílů v této oblasti naší činnosti se podílí Oddělení projektového řízení.

Částka zadministrovaných akcí, ať už ve fázi přípravy, řízení či udržitelnosti se vyšplhala v roce 2020 na bez mála 12 miliard korun.

Centrum investic, rozvoje a inovací předložilo a řídilo realizaci řady projektů v prioritních oblastech, přispívajících k rozvoji infrastruktury i služeb, směřujících ke zkvalitnění podmínek pro život v Královéhradeckém kraji (dále též jen „KHK“).

V roce 2020 jsme byli zapojeni do přípravy záměrů Královéhradeckého kraje a jeho organizací pro programové období 2021–2027. V rámci přípravy byla řešena obsahová náplň záměrů, jejich rozsah, ve většině oblastí již bylo u několika záměrů zahájeno zpracování přípravných dokumentů (investiční záměry, studie, projektové dokumentace).

V roce 2020 byly připravovány, předloženy žádosti o podporu nebo řízeny projekty zejména v těchto oblastech:

- silniční dopravní infrastruktura,
- rozvoj systému hospodaření s energií,
- zajištění dostupnosti sociálních služeb,
- rozvoj a zkvalitnění vzdělávací infrastruktury středního školství a posílení spolupráce se zaměstnavateli v kraji,
- integrovaný záchranný systém,
- rozvoj zdravotnických služeb,
- eGovernment,
- podpora deinstitucionalizace sociálních služeb,
- snížení energetické náročnosti budov (zejména budovy škol, zdravotnická zařízení) a zvýšení tepelného komfortu uživatelů budov,
- ochrana a zpřístupnění přírodního a kulturního dědictví.

## Školství

V oblasti školství jsme dokončovali projekty podpořené z Integrovaného regionálního operačního programu (dále též jen „IROP“) zaměřené na infrastrukturu pro zájmové a neformální vzdělávání, zároveň byla zahájena realizace dalších dvou projektů z oblasti podpory IROP 2.4 Realizace projektů v oblasti školství vychází z Krajského akčního plánu vzdělávání Královéhradeckého kraje. Cílem těchto nově realizovaných projektů je zajištění infrastruktury vedoucí k přechodu do škol hlavního vzdělávacího proudu a k samostatnému způsobu života.

### NEJVÝZNAMNĚJŠÍ PROJEKTY

V roce 2020 začala realizace dvou projektů podpořených z IROP, oblast podpory 2.4. Jednalo se o projekty zaměřené na infrastrukturu vedoucí k přechodu do škol hlavního vzdělávacího proudu a k samostatnému způsobu života v celkové hodnotě přes 111 mil. Kč. Konkrétně se pak jedná o projekty: Centrum komplexní podpory pro klienty se sluchovým postižením při VOŠ, SŠ, ZŠ a MŠ Štefánikova a Poradenské a vzdělávací centrum Královéhradeckého kraje při PPP.

#### Centrum komplexní podpory pro klienty se sluchovým postižením při VOŠ, SŠ, ZŠ a MŠ Štefánikova

Fyzická realizace projektu byla zahájena v červenci roku 2020 a řeší rekonstrukci stávajícího prvního a druhého patra mateřské školky, nástavbu třetího patra a přístavbu výtahu za účelem zajištění bezbariérového pohybu po všech patrech budovy. Přístavba bude sloužit pro realizaci činností Centra komplexní odborné podpory klientů se sluchovým postižením a celým rodinám. Jedná se o realizaci Rané péče, činnosti Speciálně pedagogického centra a Metodické podpory školám.

#### Poradenské a vzdělávací centrum Královéhradeckého kraje při PPP

V červnu 2020 došlo k předání staveniště a byly zahájeny stavební úpravy, které spočívají v rekonstrukci bývalého internátu Střední lesnické školy a VOŠ lesnické v Trutnově. Cílem projektu je vybudovat regionální Poradenské a vzdělávací centrum Královéhradeckého kraje, v němž bude možné centralizovat poradenské a vzdělávací služby poskytované v rámci školského systému širokému okruhu klientů – dětem, žákům a studentům škol, jejich zákonným zástupcům i pedagogům. Fyzická realizace projektu by měla být ukončena v říjnu roku 2021.

V roce 2020 byla dokončena rovněž realizace dvou projektů příjemců z řad příspěvkových organizací Královéhradeckého kraje – středních škol. Projekty z 56. a 57. výzvy IROP byly zaměřené na zájmové, neformální a celoživotní vzdělávání. Byly například pořízeny IT technologie pro multimediální kroužek ve Dvoře Králové nad Labem či došlo k vybudování učeben pro zájmové a celoživotní vzdělávání v rámci SOŠ a SOU Vocelova Hradec Králové, přičemž projekty zahrnovaly i zajištění bezbariérovosti podpořených učeben.



Nástavba 3.NP VOŠ, SŠ, ZŠ a MŠ Štefánikova



Poradenské centrum Trutnov – průběh rekonstrukce



Učebna SOŠ a SOU Vocelova Hradec Králové



II/325 – intravilán obce Máslojedy



II/325 – intravilán obce Vrchovnice



II/286 Jičín, Robousy – Valdice, přeložka

### Dopravní (silniční) infrastruktura

V roce 2020 pokračovala realizace projektů zaměřených na rekonstrukci, modernizaci a výstavbu silnic II. a III. třídy spolufinancovaných z IROP (Specifický cíl 1.1). Z IROP byla navzdory složitému roku **připsána na účet kraje další půl miliarda korun za již zrealizované projekty**. Realizace několika úspěšných projektů bude pokračovat také v dalších letech. Současně bylo v roce 2020 využito příležitosti v podobě vyhlášené výzvy č. 95 IROP, kde byly předloženy projekty s předpokládanými výdaji cca 470 mil. Kč a požadovanou dotací IROP cca 350 mil. Kč. Pokud budou tyto projekty úspěšné, tak první z nich budou zahájeny již v roce 2021. Realizace všech projektů musí být ukončena do poloviny roku 2023.

### ÚSPĚŠNÉ PROJEKTY

V roce 2020 významně pokročila realizace projektu **II/286 Jičín, Robousy – Valdice, přeložka**. V roce 2019 byly provedeny přípravné práce, aby se následně v roce 2020 naplno rozběhlo vybudování přeložky silnice II/286, která odvede významnou část intenzity dopravy z intravilánu Města Jičína.

Trasa začíná severně od stávající okružní křižovatky silnic I/16 a současné II/286 okružní křižovatkou silnic III/32843, místní komunikace a nové silnice II/286. Dále trasa vede severním směrem a z východní strany obchází město Jičín a obec Valdice. Severně nad obcí Valdice se levostranným obloukem trasa vrací k současné silnici II/286, do které je napojena opět okružní křižovatkou. Délka trasy je cca 3,5 km. Stavba bude dokončena cca v polovině roku 2021 a bude stát více než 200 mil. Kč.

V roce 2020 byly rekonstruovány další úseky silnice II/325, a to v rámci několika projektů.

Například v rámci projektu **II/325 Velký Vřešřov – I/35, 2. etapa** byla rekonstruována silnice II/325 v intravilánu dvou obcí – Vrchovnice a Máslojedy.

V rámci rekonstrukce intravilánu obce Máslojedy bylo rekonstruováno cca 850 m, u intravilánu obce Vrchovnice pak bylo rekonstruováno cca 400 m silnice. Byť se jedná o finančně méně nákladné stavby (celkem cca 22 mil. Kč), jejich význam je nezanedbatelný, právě frekventované úseky na průtazích obcí jsou jedny z nejnáročnějších na přípravu z důvodu nutné koordinace s vlastníky přilehlých nemovitostí a s vlastníky dotčené technické infrastruktury, a mají dopad nejen na účastníky provozu, ale také na obyvatele dané obce.

V rámci dalších podpořených projektů byly rekonstruovány na silnici II/325 také např. Most ev. č. 325-021 Hostinné, jehož dlouhodobě připravovaná rekonstrukce byla ovlivněna skutečností, že se jedná o památkově chráněný objekt, který je strategickou součástí dopravní tepny na území Města Hostinné. V roce 2020 byla provedena rekonstrukce II/325 také v intravilánu obce Lanžov, kde v úseku od křižovatky s III/32542 směrem na Velehrádek po křižovatkou s II/284 bylo rekonstruováno dalších cca 450 m silnice.

Jednou z finančně nákladnějších investic v hodnotě přes 133 mil. Kč byla realizace projektu **II/300 Prkenný Důl – Žacléř – Královec**. V rámci tohoto projektu bylo rekonstruováno více než 7 km silnice II/300 včetně křižovatky u Hotelu Sport. Vzhledem k horskému terénu bylo nutné nejen rekonstruovat samotnou silnici, ale také zajistit řádné odvodnění silničního tělesa.



Dále byly realizovány projekty spolufinancované ze **Státního fondu dopravní infrastruktury**. Prostředky byly kraji poskytnuty za účelem financování oprav, rekonstrukce a modernizace silnic II. a III. třídy, celkem **kraj v roce 2020 získal 256,896 mil. Kč**. V této částce jsou obsaženy také částečné kompenzace za vzniklé povodňové škody na silnicích II. a III. třídy, které musel kraj odstranit.

V roce 2020 se také podařilo získat příspěvek v rámci dotačního titulu SFDI na zvýšení bezpečnosti silnic. Díky této žádosti bude v roce 2021 možné realizovat opatření, které zvýší bezpečnost silnice II/300 Kocbeře ve směru na Dvůr Králové nad Labem.

### Životní prostředí

V roce 2020 nebyla v rámci realizovaných projektů opomenuta ani oblast životního prostředí, tato oblast je spolufinancována z Operačního programu Životní prostředí (dále též jen „OPŽP“). Připravovali a realizovali jsme projekty zejména pro příspěvkové organizace kraje, ale také pro externí subjekty jako je např. 5 projektů příspěvkové organizace Ministerstva obrany Armádní Servisní. Účelem těchto projektů je snižování energetické náročnosti budov, snižování emisí CO<sub>2</sub>, zavedení energetického managementu, snížení nákladů na vytápění a ohřev teplé vody. **Hlavními cíli podporovaných projektů je zlepšení tepelně technických vlastností obvodových konstrukcí budov** (zateplení obálky budov, zateplení střech, výměna oken, případně realizovat systém nuceného větrání s rekuperací odpadního tepla do učeben školského zařízení) **a další opatření vedoucí ke snížení energetické náročnosti budov** (například pomocí realizace technologií na využití odpadního tepla či nízkoemisních a obnovitelných zdrojů tepla). Dalším typem projektů, u nichž probíhala příprava i realizace, jsou **záměry na stabilizaci skalních svahů** a dále se připravovali projekty rekonstrukce střech s vytvořením vegetační vrstvy tzv. **zelené střechy**.

### NEJVÝZNAMNĚJŠÍ PROJEKTY

#### **Zateplení SPOŠ Dvůr Králové nad Labem**

V červnu 2020 byly téměř po dvou letech dokončeny práce na zateplení hlavní budovy a přístavby chemických laboratoří Střední průmyslové školy a Střední odborné školy ve Dvoře Králové nad Labem. Cílem projektu bylo přispět ke snížení spotřeby energie zlepšením tepelně technických vlastností obvodových konstrukcí budovy školy. V rámci realizace došlo k zateplení obvodových stěn, stropů k půdě, střech, částečně stropu nad 1. patrem a částečně podlahy na zemině. Dále došlo k výměně výplní otvorů a instalaci tří centrálních jednotek systému nuceného větrání. Celkové náklady na stavební práce byly 54 mil. Kč.

#### **Zateplení objektu domova mládeže Gymnázia a SOŠ pedagogické v Nové Pace**

Cílem realizace projektu bylo snížení energetické náročnosti domova mládeže Gymnázia a SOŠ pedagogické v Nové Pace. Původní opláštění budovy, a ani střecha neměly potřebné termoizolační vlastnosti a objekt po energetické stránce nevyhovoval požadovaným hodnotám. Fyzická realizace projektu byla zahájena v květnu 2020 a trvala 8 měsíců. V rámci projektu byla zateplena celá obálka budovy. Zatepleny byly obvodové stěny objektu a střecha. Celkové náklady projektu byly 11 mil. Kč.



II/300 Prkenný Důl – Žacléř – Královec



Zateplení SPOŠ Dvůr Králové nad Labem



Domov mládeže Gymnázia a SOŠ pedagogické Nová Paka

### Stabilizace skalních svahů

V roce 2020 byla podána žádost o poskytnutí podpory v rámci specifického cíle 1.3.4 – Stabilizování a sanace svahových nestabilit ohrožujících zdraví, majetek a bezpečnost obsažených v „Registru svahových nestabilit“ na projektový záměr III/32549 Čermná, skalní masiv u Mlýna. Zahájení realizace projektu je plánována na červenec 2021 a předpokládané náklady činí cca 5 mil. Kč.

### Zelené střechy

V roce 2020 se připravovaly dva projekty, u kterých je plánovaná rekonstrukce střechy, a to konkrétně na budově Zdravotnické záchranné služby Královéhradeckého kraje v ul. Hradecká 1690 a dále na budově Královéhradeckého kraje v ul. Švendova 1282 oba projekty v Hradci Králové. Nově jsou navrženy vegetační střechy se zateplením. Extenzivní zelená střecha nevyžaduje žádnou následnou údržbu. Výhody zelené střechy jsou čištění vzduchu v okolí budovy, méně zvěřeného prachu v souvislosti s termikou nad střechami, tepelně izolační účinky (rostlinné polštáře a hromada hlíny v létě chladí – největší efekt je v letních parných měsících), regulace vlhkosti (v létě vypařováním vody zvyšují relativní vlhkost vzduchu), chrání střechu a zvyšují její životnost, zvuková izolace, schopnost zadržovat vodu, životní prostor pro hmyz. Zelené střechy je možné podpořit z OPŽP v rámci aktivity 1.3.2 Hospodaření se srážkovými vodami v intravilánu, žádost o podporu na budovu v ul. Švendova byla podána v srpnu 2020 (náklady cca 1 mil. Kč); na budovu v ul. Hradecká (náklady cca 5,4 mil. Kč) bude žádost o podporu podána v roce 2021.



SMARTmuzeum – průběh rekonstrukce,

### Kultura

V roce 2020 byla realizována podstatná část stavebních prací na rekonstrukci a přístavbě objektu Gayerových kasáren v rámci projektu SMARTmuzeum: modernizace depozitářů, technického a technologického zázemí Muzea východních Čech v Hradci Králové. Stavební práce na rekonstrukci a modernizaci původní budovy spočívaly v úpravě vnitřních prostor, výměně oken, dveří a střechy, dále probíhala pod dohledem památkové péče technologicky náročná rekonstrukce fasády objektu. V součinnosti s památkovou péčí proběhlo také provizorní zabezpečení odkrytého archeologického nálezu historického městského opevnění. Nad tímto opevněním byl následně vybudován nový objekt přístavby muzea. Souběžně s pokračující realizací stavebních prací byla také zahájena veřejná zakázka na dodavatele regálových systémů, které budou po dokončení stavebních úprav od poloviny roku 2021 do objektu instalovány. Objekt bude využíván příspěvkovou organizací Královéhradeckého kraje Muzeem východních Čech v Hradci Králové jako depozitář muzea. Rekonstrukcí, modernizací a přístavbou objektu, jeho technologickým a technickým vybavením bude dosaženo zefektivnění práce se sbírkovými předměty s důrazem na bezpečné uložení sbírky kraje (dle zákona č. 122/2000 Sb., o ochraně sbírek muzejní povahy a o změně některých dalších zákonů).

V roce 2020 pokračovala také příprava rekonstrukce zrcadlově umístěného objektu Vrbenského kasáren, kterou Královéhradecký kraj připravuje k realizaci a k žádosti o dotaci v rámci nového programového období 2021+. V tomto objektu by mohlo také působit Muzeum východních Čech v Hradci Králové, které by objekt využívalo jako expoziční prostor pro prezentaci přírodovědeckých pokladů ze sbírky muzea.

Projektem zaměřeným na ochranu kulturních památek je projekt **Revitalizace a zatraktivnění pevnosti Dobrošov**. V rámci projektu dojde k rekonstrukci podzemí včetně zajištění bezbariérovosti a zpřístupnění nových částí a zároveň vybudování nového návštěvnického centra v hodnotě 80 mil. Kč. Zároveň dojde k pořízení interiérového vybavení, AV techniky či k pořízení nových exponátů za dalších cca 20,5 mil. Kč. V roce 2020 pokračovaly stavební práce, fyzická realizace projektu potrvá do konce roku 2021.

### Sociální služby

K plánování a přípravě dotačních projektů v oblasti sociálních služeb docházelo v rámci IROP, programového financování MPSV a Operačního programu Zaměstnanost (dále též jen „OP Z“).

Investiční projekty realizované z IROP se týkaly podpory rozvoje a transformace sociálních služeb v regionu KHK. Realizace těchto projektů vychází ze Strategie Královéhradeckého kraje v oblasti sociálních služeb – Plán rozvoje sociálních služeb v Královéhradeckém kraji. **V roce 2020 byla uvedena do provozu tři nově vybudovaná zázemí pro poskytování sociálních služeb v lokalitách Kostelec nad Orlicí a Týniště nad Orlicí. Současně byla zahájena realizace výstavby či rekonstrukce dalších tří zázemí rodinných domů v lokalitách Náchod, Třebechovice pod Orebem a Kostelec nad Orlicí.** Cílem těchto projektů je vytvoření zázemí osobám se zdravotním postižením a umožnit jim žít v přirozené komunitě život srovnatelný s životem jejich vrstevníků.

V rámci financování z národních zdrojů Ministerstva práce a sociálních věcí byla v roce 2019 zahájena příprava projektů na **zajištění bezbariérovosti objektů Domova na Stříbrném vrchu a Ústavu sociální péče Domečky**. Druhý jmenovaný byl současně v roce 2020 ukončen instalací plošin. Současně **byla zahájena realizace velkých investičních projektů na zajištění sociální služby domova pro seniory v lokalitách Borohrádek, Opočno, Žacléř a Tmavý Důl v celkové hodnotě bez mála půl miliardy korun.** Ukončení realizace těchto projektů je předpokládáno v roce 2022.

Podporou z Operačního programu Zaměstnanost pokračovala v roce 2020 realizace dvou projektů **zaměřených na podporu služeb sociální prevence v našem kraji, jejichž cílem je reagovat na měnící se sociální podmínky, posilovat kapacity vybraných služeb a přispívat k inovaci způsobu jejich poskytování.** V těchto projektech je podpořeno celkem 37 sociálních služeb – 3 služby podpory samostatného bydlení, 7 azylových domů, 1 intervenční centrum, 2 sociálně aktivizační služby pro rodiny s dětmi, 5 sociálně terapeutických dílen a 19 služeb sociálních rehabilitací. Celkové způsobilé výdaje projektů jsou ve výši **220 mil. Kč**.

V návaznosti na investiční projekty – výstavby či rekonstrukce objektů komunitního typu – je realizován projekt **Komunitní služby pro osoby se zdravotním postižením v Královéhradeckém kraji**. Celkové způsobilé výdaje projektu činí **více jak 41 milionů Kč**. Cílem projektu je zajistit dostupnost sociálních služeb chráněného bydlení v celkové kapacitě 29 lůžek poskytovaných v komunitě. Služby chráněného bydlení vznikly po transformaci domovů pro osoby se zdravotním postižením – v Barevných domkách Hajnice vznikl Růžový a Stříbrný dům ve Dvoře Králové nad Labem, v Ústavu sociální péče pro mládež Kvasiny vznikly 2 objekty v Kostelci nad Orlicí a 1 objekt v Týništi nad Orlicí.



Návštěvnické centrum Dobrošov



Nově vybudovaného zázemí v Kostelci nad Orlicí



Ze života na domku – příprava bramborového salátu



Workshop pracovníků krajských úřadů

Projekt **Rozvoj dostupnosti a kvality sociálních služeb v Královéhradeckém kraji VI**, podpořil v konečném výsledku přes 600 osob napříč Královéhradeckým krajem. Kromě široké škály realizovaných aktivit (konzultace, stáže, pracovní skupiny, konference a informační kampaně) přinesl projekt možnost osobního rozvoje prostřednictvím vzdělávání a supervizi pro sociální pracovníky. Dále umožnil vytvořit podpůrné nástroje pro přímou práci s klienty včetně propagace souvisejících metod práce.

Dalším rozvojovým projektem je **Rozvoj regionálního partnerství v sociální oblasti na území obcí Královéhradeckého kraje II**, který v území obcí Broumov, Dvůr Králové nad Labem, Hradec Králové, Jičín, Náchod, Nové Město nad Metují, Trutnov a Vrchlabí zajišťuje funkční proces plánování sociálních služeb, a posiluje spolupráci sociálních služeb s veřejnou správou a se zdravotnickými službami. Mimo tyto aktivity pomáhá projekt obcím v jejich roli koordinátora sociálního bydlení a dále podporuje zvýšení informovanosti o dostupnosti sociálních služeb, podporuje samostatnost osob ohrožených sociálním vyloučením a jejich udržení se v přirozeném prostředí a zvyšuje dostupnost podpory pečujících osob.



Zázemí pro ZZS KHK Temný Důl

### Integrovaný záchranný systém, zdravotnictví

V roce 2020 byla zahájena realizace dvou dotačních projektů pro Zdravotnickou záchrannou službu Královéhradeckého kraje v lokalitě Temný Důl spolufinancovaných ze specifického cíle IROP 1.3 Zvýšení připravenosti k řešení a řízení rizik a katastrof. V rámci objektu čp. 25 dojde k vybudování výjezdového stanoviště, díky kterému dojde k lepší dostupnosti oblasti východních Krkonoš, v objektu č. 24 dochází k rekonstrukci výcvikového a vzdělávacího střediska nejen pro členy ZZS KHK, ale také ostatní složky IZS.

V rámci IROP specifického cíle 2.3 Rozvoj infrastruktury pro poskytování zdravotních služeb a péče o zdraví došlo v roce 2020 k dokončení realizace projektu s názvem **Centrum duševního zdraví RIAPS Trutnov**. Příjemcem podpory ve výši cca **49,5 milionu korun** je Sdružení ozdraven a léčeben okresu Trutnov, příspěvková organizace Královéhradeckého kraje. V rámci projektu byly pořízeny dva osobní automobily pro potřeby mobilních (terénních) služeb. Zároveň došlo k rekonstrukci a pořízení vybavení objektu stávající budovy – Na Nivách 57, Trutnov. Objekt bude sloužit jako prostor pro krizové služby, centrum denních aktivit a jako společné zázemí a vybavení mobilních (terénních) služeb.



Nové zázemí CDZ v Trutnově

Centra duševního zdraví (CDZ) představují nový způsob péče o duševně nemocné, ve kterém se kombinují zdravotní a přímo návazné sociální služby pro osoby s vážným duševním onemocněním, poskytované v jejich vlastním sociálním prostředí. Kromě přímého poskytování služeb mají i důležitou roli koordinátora potřebně poskytované péče. Metoda práce předpokládá zajištění včasnosti intervence, péče šité na míru, dostatečnou intenzitu a časovou dotaci, komplexnost péče a nezbytnou systematickosti. Vysoká míra terénních služeb pak zajišťuje to, že se péče dostane i k těm, kteří by ambulantní typ služeb nebyli schopni využít.

K datu 31. 12. 2020 byla ukončena realizace projektu **Pilotní CDZ RIAPS Trutnov**, který respektuje principy Strategie reformy psychiatrické péče se zaměřením na zvýšení dostupnosti a kvality zdravotních služeb pro osoby s duševním onemocněním. Všechny povinné indikátory byly naplněny:

- 45 osob, které získali podporu nad 40 hodin
- 135 osob využilo služeb CDZ
- 11 osob, kterým mohla být služba v jednu chvíli poskytována
- 7 osob, které si během realizace pilotního provozu CDZ zvýšily kvalifikaci.

### eGovernment

V rámci specifického cíle IROP 3.2 Zvyšování efektivity a transparentnosti veřejné správy prostřednictvím rozvoje využití a kvality systémů se podílíme na realizaci projektu s názvem **Nemocniční informační systém Královéhradeckého kraje**, díky němuž dojde k pořízení a implementaci jednotného nemocničního informačního systému pro nemocnice založené Zdravotnickým holdingem Královéhradeckého kraje a.s., a to včetně potřebného HW vybavení. U projektu pokračovala v loňském roce fyzická realizace, a to dodávkou HW do jednotlivých nemocnic. Rozpočet projektu je **100 mil. Kč**, ukončení realizace je plánováno na rok 2022. Projekt **Digitální technická mapa Královéhradeckého kraje**, jehož příprava byla zahájena v loňském roce, bude žádat o podporu z Operačního programu podnikání a inovace pro konkurenceschopnost. Realizace projektu s plánovaným **rozpočtem ve výši cca 245 mil. Kč** bude zaměřena na pořízení informačního systému a provoz DTM v souladu se Zákonem č. 47/2020 Sb. Realizace tohoto projektu má být dokončena do poloviny roku 2023.

### Udržitelnost projektů

V roce 2020 jsme zajišťovali udržitelnost u cca 120 projektů, a to z těchto operačních programů: Integrovaný regionální operační program, Operační program Vzdělávání pro konkurenceschopnost, Regionální operační program NUTS II Severovýchod, Operační program Životní prostředí, Integrovaný operační program, program Efekt a projektů spolufinancovaných z národních dotačních zdrojů. Podrobný seznam projektů je uveden v příloze výroční zprávy.

# Energetický management



## EPC (Energy Performance Contracting)

V této oblasti spolupracujeme s Královéhradeckým krajem na projektu energetických úspor realizovaných tzv. metodou EPC. Jedná se o způsob financování zrealizovaných energeticky úsporných opatření z uspořené provozní náklady. Prostřednictvím tohoto projektu bylo zhruba ve 30ti organizacích Královéhradeckého kraje např. zavedeno on-line sledování teplot v jednotlivých budovách resp. místnostech, bylo měněno osvětlení, byly provedeny úpravy na otopných soustavách. V jedné organizaci byla instalována tepelná čerpadla. Každý rok dochází k vyhodnocení dosažených úspor za předchozí kalendářní rok. V roce 2020 proběhlo již osmé zúčtovací období (od 1. 1. 2019 do 31. 12. 2019) z plánovaných deseti.

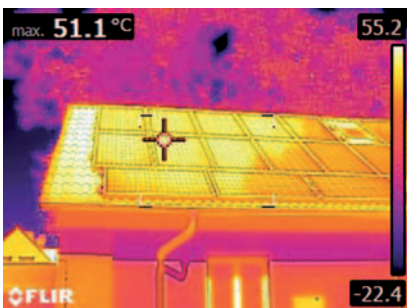
## Energetický management Královéhradeckého kraje – ISO 50001

V prosinci 2018 prošel kraj certifikací dle EN ČSN ISO 50001. Významnou pozici interního auditora v rámci nastaveného systému energetického managementu (dále též jen „EnMs“) zastává náš zaměstnanec, na základě jmenování Radou Královéhradeckého kraje.

V systému EnMS je nyní zapojeno 100 krajských organizací. Jejich povinnostmi je, mimo jiné, vyhledávání možných příležitostí energetických úspor a sledování spotřeb všech energií (el. energie, plyn, teplo, voda) a jejich evidence v aplikaci FAMA+. V průběhu března 2020 byly vyhodnocovány dosažené výsledky za rok 2019. Součástí systému EnMS jsou interní audity organizací KHK. Počet provedených auditů byl v roce 2020, vzhledem ke epidemiologické situaci, zredukován. V žádné z auditovaných organizací nebyl zaznamenán vážnější nedostatek.

V průběhu listopadu a prosince 2020 jsme spolupracovali s auditorskou firmou Qualiform, a.s. na **ověřovacím auditu EnMs**, který proběhl ve 25 organizacích Královéhradeckého kraje. V rámci auditu **nebyly shledány nedostatky** v nastaveném systému a dne 8. 12. 2020 **byl vydán certifikát na další rok**.

V roce 2020 byla připravována a podána žádost projektu do OP Zaměstnanost **Rozvoj systému hospodaření s energií v Královéhradeckém kraji**. Cílem projektu je rozvoj stávajícího systému hospodaření s energií dle požadavků normy ISO 50001:2018 (ČSN EN ISO 50001:2019), odstranění slabých míst současného systému sběru dat spotřeb energií, získání efektivního nástroje pro sledování spotřeb energií a plánování cílů, zefektivnění práce krajského týmu EnMS a odpovědných osob v organizacích, zefektivnění a zkvalitnění vyhodnocování spotřeb energií s dopadem na plánování a neustálé zlepšování (snižování spotřeb energií). Žádost byla schválena k financování a realizace projektu je plánována na **období 1. 4. 2021 – 31. 3. 2023 s celkovými náklady více jak 23 mil. Kč**.



### Čistá obec, čisté město, čistý kraj

V roce 2020 probíhaly také aktivity projektu **Čistá obec, čisté město, čistý kraj**, který podporuje správné třídění komunálních odpadů a jejich následné využití v Královéhradeckém kraji. Realizace projektu probíhá od roku 2004 a od jejího počátku je nedílnou součástí projektu podpora zlepšení informovanosti spotřebitelů (občanů), zvýšení jejich aktivní účasti na třídění odpadů, šíření povědomí o recyklaci a využívání odpadů. Projekt nabízí spousty aktivit pro obce, školy, laickou i odbornou veřejnost. Přehledně jsou aktivity shrnuty na stránkách [www.cistykraj.cz](http://www.cistykraj.cz).



Vzhledem k rozšíření nemoci covid-19 a platným omezením v průběhu roku 2020, nebylo možné realizovat naplánované aktivity projektu v plném rozsahu.

Jednou z realizovaných aktivit projektu bylo **rozšíření technické infrastruktury třídění odpadů ve školách** a školských zařízení zřízených krajem nebo obcemi na území Královéhradeckého kraje. Byly pořízeny **koše na třídění odpadů**. V roce 2020 bylo doručeno 66 košů do 6 školských zařízení v Královéhradeckém kraji.

V rámci aktivit projektu došlo v roce 2020 k zajištění **vzdělávacích služeb o problematice nakládání s odpady pro školy, zájmové skupiny dětí a mládeže a veřejnost**. V rámci těchto vzdělávacích aktivit byly realizovány zejména výukové programy o odpadech a ekoporadenství pro širokou veřejnost. V rámci projektu byly školám zdarma nabízeny výukové programy pro mateřské, základní a střední školy v Královéhradeckém kraji. Celkem se v roce 2020 uskutečnilo 37 výukových programů s účastí 683 žáků.

Mezi další aktivity projektu patří zajištění a organizace slavnostního vyhlášení výsledků soutěže obcí o titul „**Čistá obec 2019**“. S ohledem na platná omezení v souvislosti s nemocí COVID-19 vyhlášení výsledků soutěže proběhlo pouze písemnou formou. V roce 2020 zároveň **došlo k vyhlášení pravidel a podmínek soutěže obcí na rok 2020**. Pravidla byla v průběhu roku aktualizována a uveřejněna na webových stránkách projektu.

# Rozvoj obcí a regionů



RNDr. Zita Kučerová  
vedoucí Oddělení rozvoje a inovací



Jsme nápomocni regionu a obcím v oblasti, regionálního rozvoje a strategického plánování. Našimi činnostmi se podílíme na implementaci regionální politiky a přípravě kraje na nové období Evropské unie tak. Iniciujeme aktivity napomáhající dalšímu rozvoji našeho regionu. Poskytujeme informace o možnostech čerpání dotací, iniciujeme a podporujeme přípravu nových projektů v regionu, konzultujeme jejich přípravu, realizujeme regionální projekty. Působíme v oblasti podpory zaměstnanosti a sociálního podnikání, věnujeme se tématu dostupného bydlení. Síťujeme partnery na poli regionálního rozvoje. Nabízíme poradenství, konzultace, zpracovávání odborných analýz, šetření a strategií. Zajišťujeme chod Regionální stálé konference, Paktu zaměstnanosti, Chytrého regionu atd. Jedná se širokou škálou činností zaměřených na podporu udržitelného regionálního rozvoje a konkurenceschopnosti obcí a regionů.

Téměř všechny aktivity v této oblasti realizovali kolegové z Úseku rozvoje v rámci Oddělení rozvoje a inovací.

## Regionální stálá konference Královéhradeckého kraje v roce 2020

V roce 2020 proběhlo v rámci projektu „Regionální stálá konference Královéhradeckého kraje“ několik koordinačních aktivit v rámci koordinace územní dimenze v kraji posilujících regionální partnerství včetně přípravy Královéhradeckého kraje na programové období 2021+.

Sledované období bylo silně poznamenáno probíhající epidemií onemocnění COVID-19 a s tím spojenými vládními omezeními, což mělo dopad na plánované akce a aktivity.

## Zasedání RSK a pracovních skupin

V roce 2020 se uskutečnily dvě zasedání Regionální stálé konference KHK a dvě jednání pracovních skupin RSK:

- 18. jednání RSK KHK – 24. 6. 2020
- 19. jednání RSK KHK – 23. 9. 2020
- jednání PS Zaměstnanost – 12. 2. 2020
- jednání PS Inovace 26. 2. 2020



Zasedání RSK



### Soutěž RSK KHK „Budte inspirací 2020“

Dne 31. 1. 2020 skončil termín možného přihlášení subjektů z Královéhradeckého kraje se svými inovativními projekty do soutěže a tím s ostatními sdílet dobrou praxi. Slavnostní vyhlášení vítězů proběhlo 24. 6. 2020 v rámci zasedání RSK. Soutěž byla členěna do 4 kategorií:

- **Inspirace pro Chytrý region Královéhradeckého kraje** – vítězem kategorie se stala MAS Hradecký venkov s projektem O krok napřed
- **Leader pro Chytrý venkov Královéhradeckého kraje** – vítězem kategorie se stalo Město Dvůr Králové nad Labem s projektem Sdílená učebna informatiky a robotiky
- **Smart projekt Hradecko-pardubické aglomerace za Královéhradecký kraj** – vítězem kategorie se stalo Statutární město Hradec Králové s projektem Revitalizace budovy Muzea východních Čech
- **Investičně atraktivní obec, město Královéhradeckého kraje** – vítězem kategorie se stalo Město Vrchlabí.



Předávání ocenění „Budte inspirací 2020“

### Regionální akční plán KHK 2021+

Regionální akční plán 2021+ (RAP) je nový národní intervenční nástroj určený výhradně pro řešení územní dimenze fondů EU ve vybraných tématech v programovém období 2021–2027. Jeho zpracováním byly dle metodiky MMR ČR pověřeny sekretariáty RSK a schválením samotné regionální stálé konference. RAP řeší vybraná plošná témata, logicky podepřená a postavená na konsenzu klíčových územních partnerů a řídicích orgánů. RAP KHK řeší pouze vybrané tematické oblasti: Střední školství, Silnice II. třídy, Deinstitucionalizace sociálních služeb, Zdravotnická záchranná služba. V rámci RAP budou v dohodnutých tématech stanoveny alokace na úrovni území kraje. Zpracovatel RAP (sekretariát RSK) zahájil v roce 2020 přípravné práce a při tvorbě aktivit RAP včetně sběru projektových záměrů (přílohy RAP) spolupracuje s dotčenými odbory Krajského úřadu KHK, ale i s dalšími zapojenými subjekty v regionu včetně členů RSK.

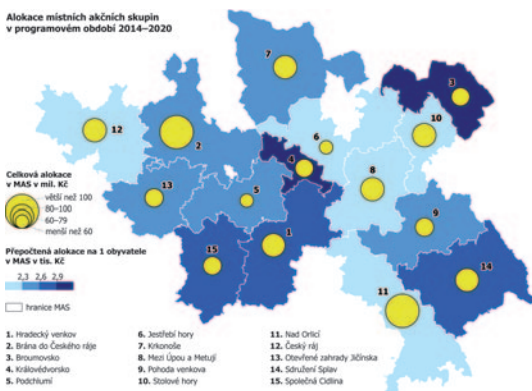
### Vzdělávací kurz „Seznamte se s RSK“

Sekretariát RSK připravil vzdělávací kurz „Seznamte se s RSK“ ve formě e-learningu v rámci tzv. Akademie Chytrého regionu KHK. Cílem kurzu je informovat o inovativním přístupu realizace regionální politiky, tzv. územní dimenzi, kterou koordinují mj. právě regionální stálé konference. Kurz je zaměřen na popis principů územní dimenze a jejich typů, základní charakteristiku RSK, ale i integrovaných nástrojů jako jednu z možností naplňování územní dimenze, a stručné shrnutí uchopení územní dimenze v koncepčních dokumentech a dotačních programech. Kurz je primárně určen zainteresovaným subjektům a partnerům, kteří jsou zapojeni do koordinace územní dimenze s akcentem na území Královéhradeckého kraje.

### Sběr projektů a monitoring čerpání dotací

I v roce 2020 sekretariát RSK nadále průběžně mapoval absorpční kapacitu regionu formou sběru projektových záměrů, zároveň začal připravovat společně s MMR propojení regionální databáze s připravovanou centrální databází projektů. Sekretariát RSK pravidelně monitoruje čerpání dotací EU a každý měsíc zveřejňuje zprávy, které mají informativní charakter nejen pro regionální subjekty, ale např. i pro řídicí orgány k identifikaci bariér čerpání. Absorpční kapacita je podporována také provozovaným rozcestníkem dotací [www.dotacnirozcestnik.cz](http://www.dotacnirozcestnik.cz). Zájemci z řad obcí a měst zde mohou nalézt všechny aktuální dotační výzvy, pomocí kterých lze financovat projekty z evropských, národních nebo krajských zdrojů.

Seznamte se s RSK

Alokace místních akčních skupin  
v programovém období 2014–2020

Syntéza MAS



Nové webové stránky RSK KHK

### Syntéza strategií CLLD v Královéhradeckém kraji

V rámci koordinace územní dimenze včetně jejího vyhodnocování sekretariát RSK zpravoval ve spolupráci s Krajskou sítí MAS tzv. syntézu strategií komunitně vedeného místního rozvoje (CLLD) na území Královéhradeckého kraje, která ukazuje přerozdělení alokací mezi jednotlivými místními akčními skupinami 2014–2020. Tento dokument porovnává alokace dle území MAS, programových rámců, operačních programů apod. V Královéhradeckém kraji je celkem 15 místních akčních skupin, které v rámci svých strategií přerozdělují dotace ve výši cca 1,2 mld. Kč na rozvoj venkova v Královéhradeckém kraji.

### Webové stránky RSK KHK

Pro potřeby nového programového období 2021+ došlo k aktualizaci webu Regionální stálé konference KHK [www.rskkhk.cz](http://www.rskkhk.cz). Sekretariát RSK vytvořil aktualizaci stránek RSK KHK v rámci regionálního portálu Chytrý region, který slouží jako komunikační platforma s regionálními partnery. Nová domovská stránka RSK KHK je nyní rozcestníkem, na kterém si uživatelé mohou vybrat, co je na v rámci územní dimenze a regionálního partnerství zajímavá, ať už jednotlivá zasedání RSK či pracovních skupin, akce pořádané pod hlavičkou RSK, příprava Regionálního akčního plánu, monitoring dotací či mapování absorpční kapacity území, aktuální informace k období 2021+ nebo k integrovaným nástrojům či akčním plánům vzdělávání.

### Setkání sekretariátů RSK a MMR ČR

Sekretariát RSK KHK se pravidelně účastní setkání všech sekretariátů RSK s MMR ČR včetně jejich společných setkání s odbory regionálních rozvoje či se zástupci řídicích orgánů jednotlivých operačních programů. Koordinační schůzky sekretariátů RSK a MMR se konaly online z důvodu bezpečnostních opatření proti COVID-19. Jediné prezenční setkání proběhlo dne 1. 7. v Pardubicích společně s PS Regionální SRR ČR 21+ a se zástupci územních partnerů. Hlavními body programu byla role RSK po roce 2020, tvorba Regionálního akčního plánu 2021+, regionálně specifické aktivity v rámci Akčního plánu SRR ČR 21–22.

### Sekretariát RSK KHK

Kromě výše uvedených aktivit sekretariát RSK participoval na níže uvedených vybraných činnostech v roce 2020:

- revize bílých míst a bariér čerpání – dotace ČR a EU
- COVID – informační rozcestník, sběr projektů, dobrá praxe
- hospodářsky slabé regiony – spolupráce s ostatními RSK
- návrh regionálně specifických aktivit do AP SRR 21+
- hodnocení projektů do NPRCR členy PS Cestovní ruch
- zajištění korespondenčního hlasování členů RSK KHK
- účast na dvou zasedáních Národní stálé konference
- atd.

### Chytrý region – Královéhradecký kraj

V roce 2020 se koncept Chytrého regionu dále rozvíjel. Probíhal sběr aktivit partnerů Chytrého regionu v rámci plánu na realizaci **Koncepce Královéhradecký kraj – Chytrý region**. Koncepce Chytrého regionu staví na 3 základních pilířích, kterými se bude ubírat rozvoj tohoto konceptu v Královéhradeckém kraji: Budování sítě partnerů, podpora znalostí a podpora smart řešení. V rámci tvorby koncepce byla ustavena pracovní skupina pro Chytrý region, která koordinuje aktivity k jeho dalšímu rozvoji. PS pro Chytrý region se i vzhledem k situaci sešla pouze jednou v lednu 2020, tentokrát se jednání zaměřilo na propagaci Chytrého regionu (soutěž



## Sekretariát Regionální stálé konference Královéhradeckého kraje



Královéhradecký kraj  
Chytrý region

Budte inspirací, která proběhla pod Regionální stálou konferencí, podporu zavádění chytrých řešení (dotační program Královéhradeckého kraje na podporu Chytrých řešení, dotační program Kreativní vouchery), rozvoj Akademie Chytrého regionu, Chytřejší venkov a udržitelné zemědělství a rozvoj spolupráce s partnery.

Naše aktivity na podporu spolupráce firem a veřejné správy byly do značné míry ovlivněny epidemiologickou situací, která jejich pořádání ve značné části roku znemožnila. Z naplánovaných akcí proběhl pouze Veletrh dobrých praxí Chytrého venkova a udržitelného zemědělství, o kterém se více dočtete níže.

V roce 2020 dále pokračoval rozvoj **nových témat Chytrého regionu** – především se jednalo o Chytrý venkov a udržitelné zemědělství, o kterém se více dozvíte dále. Zaměřili jsme se rovněž na oblast cirkulární ekonomiky, která bude jedním z velkých témat v dalším rozvoji Chytrého regionu.



### Chytrý venkov

Cílem platformy **Chytrý venkov** Královéhradeckého kraje je rozvíjet a podporovat koncept Evropské komise Smart Villages v podmínkách našeho kraje.

V březnu 2020 jsme v Hradci Králové zorganizovali ve spolupráci se Státním zemědělským intervenčním fondem **konferenci Veletrh dobrých praxí Chytrého venkova a udržitelného zemědělství**. Nosnými tématy konference, již navštívilo 80 účastníků, a na které vystoupilo 17 řečníků, byly služby na venkově, hospodaření s vodou, stravování na školách. V rámci akce se konal kulatý stůl zástupců Královéhradeckého kraje, místních akčních skupin, Svazu měst a obcí, Sdružení místních samospráv, Regionální agrární komory, Zemědělského svazu aj.

V roce 2020 jsme vytvořili **příběhovou a inspirativní aplikaci o soutěži Vesnice roku Královéhradeckého kraje**. V aplikaci, která je dostupná na mapovém portálu, naleznete přehled krajských účastníků soutěže od roku 1995, přehled oceněných obcí zlatou, modrou, bílou, zelenou a oranžovou stuhou a taktéž cenou hejtmana udělovanou vybraným obcím od roku 2006.

Více informací naleznete na stránkách [www.chytryregion.cz/chytryvenkov](http://www.chytryregion.cz/chytryvenkov).

### Akademie Chytrého regionu

Jednou z největších výzev roku 2020 byla i vzhledem ke špatné situaci na poli osobního setkávání příprava **Akademie Chytrého regionu**. Akademie Chytrého regionu je unikátní vzdělávací portál, zaměřený na oblast chytrých řešení a inovací s důrazem na specifickou Královéhradeckého kraje. Využijí ji jak zástupci veřejné správy, firem, ale i široká veřejnost. Navazujeme na již probíhající vzdělávání, jak na úrovni kraje, tak mimo jeho hranice. Akademie Chytrého regionu tvoří komplexní systém – On-line vzdělávání, prezenčními kurzy, praktické exkurze. Akademie bude spuštěna 1. března 2021.



Královéhradecký kraj  
Chytrý venkov



Veletrh dobrých praxí



Vesnice roku



### Webový portál Chytrého regionu

Webový portál Chytrého regionu [www.chytryregion.cz](http://www.chytryregion.cz) jsme v roce 2020 rozšířili o nové funkcionality a nadále plní roli hlavního komunikačního kanálu v oblasti chytrých řešení jak pro starosty Královéhradeckého kraje, tak firmy nabízejícími chytrá řešení i odbornou a laickou veřejnost se zájmem o problematiku chytrých řešení. Svoji užitečnost portál prokázal hned při první vlně pandemie onemocnění COVID-19, kdy na něm vznikla užitečná stránka na jednom místě přehledně popisující možnosti podpory subjektům v boji s COVID-19 a další formy pomoci včetně helplinky pro obce a regiony.

### Mapový portál regionálního rozvoje Královéhradeckého kraje

Koncem roku 2019 jsme vytvořili nové webové rozhraní **Regionální rozvoj Královéhradeckého kraje v datech a mapách**, na kterém naleznete vybrané tematické mapy a další zajímavé výstupy zpracované CIRI ve spolupráci s odborem regionálního rozvoje, grantů a dotací Krajského úřadu Královéhradeckého kraje. V roce 2020 proběhla aktualizace portálu a byly na něj přidány další interaktivní mapové aplikace.



Mapový portál regionálního rozvoje KHK

Na základě nejrůznějších statistických dat a dalších odborných zjištění promítnutých do map seznamuje portál uživatele s celou řadou aspektů života v Královéhradeckém kraji včetně specifik v území. Naleznete zde populační prognózu SO ORP do roku 2030, mapu dálkových a regionálních cyklotras, již zmíněnou aplikaci Vesnice roku, aktuální data za trh práce, čerpání evropských dotací na projekty obcí, hospodářsky silné a slabé oblasti, seznam výzkumných organizací a největších firem v kraji, mapu sociálních podniků a zejména regionální statistiky, unikátně promítnuté i do území jednotlivých místních akčních skupin.

Mapový a datový portál naleznete na stránkách [www.chytryregion.cz/mapy](http://www.chytryregion.cz/mapy).



Pakt zaměstnanosti  
Královéhradeckého  
kraje

### Pakt zaměstnanosti Královéhradeckého kraje

Pro efektivní spolupráci a k propojení strategických aktivit v oblasti trhu práce, zaměstnanosti, vzdělávání a ekonomického rozvoje funguje od roku 2016 v kraji platforma **Pakt zaměstnanosti Královéhradeckého kraje**. CIRI je jedním ze zakládajících signatářů a zároveň plní roli sekretariátu Paktu zaměstnanosti. V roce 2020 se sešli zástupci všech signatářů a partnerů pouze jedenkrát a stanovili si podmínky pro efektivní využívání dat z predikce trhu práce KOMPAS. Pod hlavičkou Paktu zaměstnanosti také pokračovala realizace projektu Do praxe bez bariér, který pomáhá mladým lidem s určitým handicapem se aktivně zapojit na trh práce. V roce 2020 došlo k rozvoji **webového portálu [www.zamestnanyregion.cz](http://www.zamestnanyregion.cz)**, který je užitečným nástrojem pro sdílení informací, k rychlému přenosu znalostí a k efektivní komunikaci.

V rámci podpory zaměstnanosti a adaptability pracovní síly je na území Královéhradeckého kraje realizován od roku 2018 projekt **Do praxe bez bariér**. Aktivita projektu cílí na zvýšení zaměstnatelnosti absolventů se zdravotním postižením a absolventů s nižším středním odborným vzděláním ze speciálních a praktických středních škol v Královéhradeckém kraji. Projekt také přispívá k propojení speciálních a praktických středních škol a podniků zaměstnávajících osoby se zdravotním postižením, případně podniků na volném trhu práce a k navázání jejich dlouhodobé spolupráce. Záměrcům jsou nabídnuty jednak vzdělávací aktivity,

dále pak exkurze, pracovní tréninky a odborné praxe zaměřené na získání pracovních návyků a zkušeností. Za dobu realizace se v projektu vystřídaly už 3 školní ročníky. Celkem se zapojilo více jak 225 žáků ze 12 škol. Podařilo se uskutečnit více jak 70 exkurzí a 50 dní pracovního tréninku v 25 firmách. Na všech školách proběhly alespoň jedny vzdělávací aktivity z oblasti trhu práce (celkem 22 kurzů), kterými si prošli téměř všichni zúčastnění. Na 5 školách byly zrealizovány motivační aktivity a dvakrát se uskutečnilo vzdělávání z oblasti sociálního podnikání. Jak skutečně vypadá průběh jednotlivých aktivit projektu je ukázáno na videu na webovém portále <https://www.zamestnanyregion.cz/cs/novinky/2021-01-uspechy-projektu-do-praxe-bez-barier>.



Z realizace projektu Do praxe bez bariér

### Podpora dostupného bydlení

Dostupné bydlení je aktuálním tématem s velmi významným regionálním dopadem. Od roku 2018 funguje v kraji **Platforma dostupného bydlení Královéhradeckého kraje**, jejímž cílem má být v rámci pravidelných jednání přenos informací, sdílení dobré praxe a koordinace aktivit. Do její činnosti jsou zapojeni zástupci Královéhradeckého kraje, CIRI, Agentury pro sociální začleňování, MMR, MPSV, Úřadu práce, zástupci obcí a MAS v KHK, Univerzity Hradec Králové, Oblastní Charity v Hradci Králové, zástupci neziskového sektoru a sociálních podniků a další aktéři pracující s cílovými skupinami. V roce 2020 proběhlo jedno setkání aktérů a Platforma se aktivně zapojila jako partner (prostřednictvím CIRI) do realizace projektu „**Agentura jako inovační aktér politiky sociálního začleňování**“, který je zaměřen na prosazování proaktivních, evidence-based přístupů k tvorbě politik sociálního začleňování na všech úrovních veřejné správy, tj. rozhodnutí činěná na základě průkazných dat. Pro informování odborné i laické veřejnosti je využívána **webová platforma [www.zamestnanyregion.cz](http://www.zamestnanyregion.cz)**.



Platforma dostupného bydlení  
v Královéhradeckém kraji

### Strategie ITI Hradecko-pardubické aglomerace

V roce 2020 jsme pokračovali v tvorbě Strategie integrovaného území investice Hradecko-pardubické aglomerace pro období 2021+. Zrevidovali jsme **socioekonomickou analýzu** pro upravené vymezení území aglomerace a ve spolupráci s nositelem ITI a dalšími aktéry v území jsme zpracovali **návrhovou část**. Jedná se o dokument, ve kterém jsou na základě analýzy definovány problémy a potřeby aglomerace, navrženy řešení problémů a příležitosti prostřednictvím konkrétních opatření a aktivit.

### Strategie CLLD pro MAS Hradecký venkov 2021+

V roce 2020 jsme začali s analytickými pracemi na **strategii komunitně vedeného místního rozvoje pro Místní akční skupinu Hradecký venkov na období 2021–2027**, která je základním dokumentem MAS pro čerpání evropských prostředků po roce 2020. Prvním dílčím krokem byla analytická část tvořená socioekonomickou analýzou území, SWOT analýzou a analýzou potřeb a rozvojového potenciálu. V roce 2021 na ně bude navazovat tvorba strategického rámce – návrh cílů a opatření.



### **Strategický plán rozvoje města Třebachovice pod Orebem 2020–2030 a Plán rozvoje sportu Třebachovice pod Orebem 2020–2030**

V polovině roku 2020 jsme ve spolupráci s klíčovými aktéry v území zpracovali střednědobým strategický dokument, jež orientuje budoucí rozvoj města – **Strategický plán rozvoje města Třebachovice pod Orebem pro období 2020–2030**. Strategie usiluje především o zvyšování kvality života obyvatel s ohledem na lokální kontext a možnosti, chce udržet kvalitní infrastrukturu a zajistit lepší ochranu životního prostředí a podpořit podnikatele. Pro město jsme také dokončili **Plán rozvoje sportu pro období 2020–2030**, jehož cílem je podpořit sport a rozvoj sportu, včetně jeho financování z rozpočtu města.



### **Strategický plán obce Kvasiny**

V prosinci 2020 jsme dokončili tvorbu **Strategického plánu obce Kvasiny na období 2021–2030**. Strategický plán usměrňuje budoucí rozvoj obce na dalších 10 let. Strategie je založena na vyváženém rozvoji celého území, a to při respektování principů dlouhodobě udržitelného rozvoje a aplikaci přístupů místní Agendy 21. Práce na dokumentu byly zahájeny v dubnu 2020 (analytická část) a byl zpracován ve spolupráci s Obecním úřadem Kvasiny, zastupitelstvem obce a klíčovými aktéry v území.

### **Rozvojový plán obce Ledce**

V uplynulém roce jsme zpracovali také **Rozvojový plán obce Ledce na období 2021–2030**, který navazuje na rozvojový plán obce z období 2015–2020, jehož zpracovatelem bylo rovněž CIRI. Rozvojový plán byl dokončen v listopadu 2020. Cílem rozvojového plánu je zajistit rozvoj obce vyváženě ve všech oblastech lidského života. Zpracování rozvojového plánu probíhalo v úzké spolupráci s vedením obce a byl konzultován také na zastupitelstvu obce a při veřejných projednáních s občany Ledců.



### **Rozvojový plán obce Kratonohy**

V listopadu 2020 jsme započali práce na tvorbě **Rozvojového plánu obce Kratonohy 2021–2030**. Zprvu bylo vyhodnoceno dotazníkové šetření, které probíhalo v obci v měsících září a říjen. Dále byla zpracována analytická část strategie a SWOT analýza obce. Jedná se o vstupní dokumenty, které identifikovaly hlavní bariéry rozvoje a případné příležitosti v obci. V roce 2021 bude pokračovat tvorba strategického rámce.

# Podnikání, výzkum a inovace



## Podpora podnikání

V roce 2020 jsme pokračovali v rozvoji tématu **kulturních a kreativních průmyslů**, tzv. databáze kreativců – seznam kreativních firem v našem kraji a jimi nabízených služeb se nám postupně rozrostl na 134. V polovině roku 2020 byla vyhlášena pilotní výzva dotačního programu na podporu spolupráce firem z oblastí kreativních průmyslů. Na konci roku 2020 bylo vyhlášeno druhé kolo výzvy.

**Regionální centrum podpory sociálního podnikání** funguje při CIRI již od roku 2015. Během této doby sehrálo významnou roli zejména v popularizaci a zvyšování informovanosti o sociálním podnikání. V roce 2020 tomu bylo také tak, jen jsme se více přesunuli do online prostoru. Veškeré akce a aktuální informace týkající se tématu sociálního podnikání jsou průběžně uveřejňovány na webu [www.socialnipodnikanihk.cz](http://www.socialnipodnikanihk.cz). Je zde také interaktivní mapa sociálních podniků a interaktivní katalog Nabídka sociálních podniků v Královéhradeckém kraji. Tento katalog byl v roce 2020 zevrubně aktualizován a doplněn o další sociální podniky z našeho regionu. Primárním cílem katalogu je pomoci sociálním podnikům dostat se do povědomí možným odběratelům jejich zboží a služeb.

## Výzkum a inovace

Ve spolupráci s Radou pro výzkum, vývoj a inovace Královéhradeckého kraje a Krajskými inovačními platformami se tým inovací soustředil na komplexní rozvoj regionálního výzkumného a inovačního systému pomocí vzájemně provázaných aktivit. Připravil jak základní krajské dokumenty pro tyto oblasti, tak dílčí analýzy a studie. Průběžně bylo mapováno dění a vývoj v regionu s důrazem se na aktivity propojující výzkumnou sféru s podniky, vzdělávacími institucemi a dalšími podpůrnými subjekty. Ve spolupráci s klíčovými partnery byly propagovány inovační a výzkumné aktivity, které v našem kraji vznikají. Pomocí marketingové značky **+inovace** byl kraj dělán stále viditelnějším. Situace si vyžádala rychlou reakci a byla zřízena helplinka, která poskytovala aktuální informace všem podnikatelům.

## Smart akcelérátor Královéhradeckého kraje II

Jedním z hlavních počínů v rámci projektu byla aktualizace Krajské RIS3 Strategie (Krajská příloha k Národní RIS3 strategii), která je klíčovým dokumentem na poli inovací a výzkumu v Královéhradeckém kraji. Aktualizace probíhala od začátku roku 2020 do června, kdy byla schválena radou a zastupitelstvem Královéhradeckého kraje. Do tvorby strategie byli zapojeni klíčoví stakeholdeři z firemního, výzkumného i veřejného sektoru. Tým projektu dále identifikoval a napomáhal vzniku strategických projektů. Byl v přípravě dotační program na podporu přípravy RIS3 strategických intervencí. Probíhalo poradenství při přípravě projektových záměrů s důrazem na posílení progresivních oborů v kraji a vytvoření vhodných podmínek pro efektivní spolupráci výzkumných organizací s aplikační sférou. Proběhlo zasedání Rady pro výzkum, vývoj a inovace Královéhradeckého kraje. Dále proběhla dvě setkání Krajských inovačních platforem, a to setkání výrobců zdravotnických prostředků nad tématem Medical Device Regulation a setkání firem k tématu Kyberbezpečnost v době covidové. Byla aktualizována marketingová strategie pro sdílenou značku **+inovace**, dále proběhlo významné šetření výzkumných kapacit výzkumných organizací Královéhradeckého kraje, pokračovalo kontinuální mapování a vyhodnocování inovačního prostředí kraje, byl zhodnocen dopad implementace krajské RIS3 strategie a aktivit projektu Smart akcelérátor. Spolu s nositeli strategických projektů se členové týmu účastnili odborných vzdělávacích akcí.

Dejte svému businessu tu správnou dávku



**+inovace**

NABÍDKA SOCIÁLNÍCH PODNIKŮ V KRÁLOVÉHRADECKÉM KRAJI  
Výrobky a služby sociálních podniků a poskytovatelů náhradního přínosu



**CIRI**



**+inovace**



### Kreativní vouchery

Tým projektu se zapojil do přípravy a realizace strategické intervence **Kreativní vouchery**. Členové se účastnili konzultací ke znění výzvy dotačního titulu, připravili Galerii kreativců, vystavovali posudky developera k jednotlivým žádostem a zjišťovali zpětnou vazbu od žadatelů pro úpravu znění dalších výzev. V roce 2020 bylo Kreativním vouchery podpořeno 13 projektů celkovou částkou 1 194 000 Kč. Vzhledem k tomu, že pilotní výzva byla vyhodnocena jako úspěšná, na konci roku bylo vyhlášené její další kolo a noví žadatelé tak mohli opět podat projekty k posouzení. Dále se členové týmu podíleli na mapování Kulturně-kreativních průmyslů v Královéhradeckém kraji.



### Komunikační nástroje +inovací

Jedním ze stěžejních komunikačních kanálů vůči veřejnosti pro oblast výzkumu a inovací jsou již tradiční webové stránky [www.plusinovace.cz](http://www.plusinovace.cz). V průběhu loňského roku byli čtenáři pravidelně informováni o novinkách, akcích a podpoře podnikatelských subjektů reagujících na situaci ovlivněnou pandemií. Stránky jsou v redukované formě dostupné i v anglické verzi a slouží jako informační rozcestník projektu Smart akcelérátor Královéhradeckého kraje I a II či Krajské RIS3 strategie.

### Profily +inovace na sociálních sítích

Web není jediným komunikačním kanálem +inovací. Pravidelně jsou cílové skupiny projektu informovány o novinkách, které se v kraji dějí, prostřednictvím Facebooku či LinkedInu. Na těchto sítích mají profily celkem 800 fanoušků. Dále značka využívá k propagaci i newsletter +inovací, kterým je odesílána partnery a fanoušky aktivit projektu.

### Setkání Platformy pro rozvoj regionální inovační značky +inovace

V roce 2020 se u příležitosti budování sdíleného brandu pro výzkum a inovace v Královéhradeckém kraji sešli účastníci netradičně on-line. Účastníkům byla představena podoba aktualizované „Marketingové a komunikační strategie regionální inovační značky Královéhradeckého kraje pro vývoj, výzkum a inovace 2020+“. Posluchači se seznámili se všemi aktivitami, které budou v rámci její realizace v následujících letech uskutečněny, se způsobem, jak se mohou stakeholdeři do budování značky zapojit a také s rolí ambasadorů výzkumu a inovací, kteří se stanou tvářemi kampaně 2021.

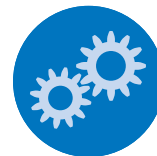


### Akademie pro inovace

Rok 2020 se nesl rovněž v duchu příprav nové formy vzdělávání, zaměřené na inovace a podporu podnikání. Akademie pro inovace bude komplexní soubor vzdělávacích akcí určených pro zástupce výzkumných organizací a současně pro všechny podnikatele v Královéhradeckém kraji. Akademii vnímáme jako příležitost poskytnout podnikatelům bezplatný vzdělávací nástroj. Připravené e-learningové moduly se věnují jak odborným, tak všeobecným tématům a každý z nich si jistě najde své studenty. Více o akademii: <https://www.proinovace.cz/cs/o-nas/vzdelavame/akademie-pro-inovace>.



# Průmyslové zóny



Předmětem našich aktivit v této oblasti je příprava a realizace projektů průmyslových zón v Královéhradeckém kraji s cílem zvýšit místní regionální rozvoj pro účely hospodářského růstu, pracovních příležitostí, soudržnosti a konkurenceschopnosti regionu. Podpora investic je vždy předmětem příslušných vládních usnesení, kde je určena výše podpory a parametry pro jejich realizaci. Správcem programu je stanoveno Ministerstvo průmyslu a obchodu prostřednictvím agentury CzechInvest na základě Programu na podporu podnikatelských nemovitostí a infrastruktury (dále PPNI) a jeho podprogramu Příprava a rozvoj průmyslových zón.

Mezi hlavní přínosy podpory průmyslových zón lze zařadit zejména technologický rozvoj, nová pracovní místa pro kvalifikovanou pracovní sílu, nová pracovní místa pro méně kvalifikovanou pracovní sílu, podpora exportu, poptávková stimulace malého a středního podnikání, podpora neziskových aktivit, snížení sociálních transferů.

Strategické průmyslové zóny v Královéhradeckém kraji jsou připravovány a realizovány v rámci PPNI na základě jednotlivých Usnesení vlády ČR. Aktivní jsou 2 projekty – Rozšíření průmyslové zóny Vrchlábí – jih, regionální infrastruktura a Rozšíření strategické průmyslové zóny Solnice – Kvasiny a zlepšení veřejné infrastruktury v Královéhradeckém regionu. V případě obou zón se Oddělení průmyslových zón (dále OPZ) podílelo na přípravě příslušných usnesení vlády, vypracování podkladů pro Registraci projektů, zajištění a koordinaci vypracování projektové dokumentace, podání žádosti o rozhodnutí o poskytnutí dotace, a především zajištění realizace jednotlivých akcí. Během procesu probíhá průběžná administrace projektů a financování, žádosti o uvolňování dotací atd.

## **Rozšíření průmyslové zóny Vrchlábí – jih, regionální infrastruktura**

Tento projekt je spolufinancován ze státního rozpočtu v rámci programu Podpora podnikatelských nemovitostí a infrastruktury (dále též jen „PPNI“). Celková státní dotace pro PZ Vrchlábí je stanovena jako maximální ve výši 551 mil. Kč, z toho 401 mil. Kč pro Královéhradecký kraj a 150 mil. Kč pro Město Vrchlábí. Finančně je projekt hrazen z 75 % ze státní dotace a z 25 % z vlastních prostředků Královéhradeckého kraje. Projekt je rozdělen do dvou etap.

V roce 2020 probíhalo administrativní dokončení všech akcí v rámci projektu a řešení reklamačních řízení v rámci záručních lhůt.

Bylo zpracováno a odesláno Závěrečné vyhodnocení akce dle podmínek vyhlášky Ministerstva financí č. 560/2006 Sb., o účasti státního rozpočtu na financování programů reprodukce majetku, ve znění pozdějších předpisů a závazných podmínek jednotlivých uvedených akcí dle Rozhodnutí o poskytnutí dotace – změna č. 14 pro projekt EDS id. č. 222D232000036 a změna č. 10 pro projekt EDS id.č. 222D232000039.



Ing. Jana Jiráňová  
vedoucí Oddělení průmyslových zón  
v Královéhradeckém kraji

### **Rozšíření strategické průmyslové zóny Solnice – Kvasiny a zlepšení veřejné infrastruktury v Královéhradeckém regionu**

Tento projekt je financován z prostředků státního rozpočtu na základě Usnesení vlády č. 97 z 9. 2. 2015 s cílem zabezpečení investiční přípravy tohoto projektu strategické průmyslové zóny. Díky expanzivního rozvoje závodu Škoda Auto a.s. v Kvasinách v roce 2016 zasáhl do regionu ve všech oblastech života, a z toho důvodu došlo k přijetí nového Usnesení vlády č. 469 z 21. 6.2017. Celková hodnota investic do regionu se navýšila na částku cca 6 mld. Kč, z toho 5,5 mld. Kč státní dotace.

Na základě projednání zprávy o zabezpečení investiční přípravy projektu ve vládě ČR došlo dne 5. 10. 2020 k přijetí nového Usnesení vlády č. 969 a k navýšení investic do regionu na částku 8,015 mld Kč.

Cílem je vybudování navazující průmyslové zóny, kde Královéhradecký kraj plánuje vytvořit rezervní prostor pro další potencionální investory v oblasti zpracovatelského průmyslu. Dalším cílem je právě podpora regionu jako takového. Především rozvoj dopravní infrastruktury představuje zásadní předpoklad nejen úspěšné investice, ale i pozitivního rozvoje celého regionu, kdy je akcentována zejména podpora bezpečnosti, zdravotnictví, školství, bydlení a volnočasových aktivit.

Projekt je rozdělen dle zdrojů financování a priorit do několika skupin, celkový rozsah investic do regionu je na základě usnesení vlády ve výši 8 mld. Kč, z toho 5,5 mld. Kč státní dotace, přičemž Centrum investic rozvoje a inovací realizuje pro Královéhradecký kraj dále podrobně specifikované dílčí projekty.



Průmyslová zóna Solnice – Kvasiny

### **Dílčí projekty v rámci PZ Solnice – Kvasiny Rozvoj centrální průmyslové zóny a dopravní infrastruktury**

Součástí tohoto dílčího projektu, který je spolufinancovaný z PPNI, je příprava a vybudování dvou částí průmyslové zóny nazvané Solnice – jih a Kvasiny – sever. Na jednání Strategické komise MPO ze dne 10. března 2020 bylo schváleno, že v rámci hledání úsporných opatření bude podpořena část centrální zóny Solnice – jih a do registrace nevstoupí část Kvasiny – Sever.

Finančně je projekt hrazen ze 75 % ze státní dotace z kapitoly správce Ministerstva průmyslu a obchodu a z 25 % z vlastních prostředků Královéhradeckého kraje. Předpokládané náklady jsou ve výši 713 mil. Kč.

V roce 2020 se podařilo získat územní rozhodnutí, na které bylo podáno odvolání. V prosinci se podařilo odstranit námitky a dne 22. 12. 2020 nabylo tedy územní rozhodnutí právní moci. V průběhu odvolacího řízení probíhaly projektové práce na dokumentaci pro stavební povolení.

Projektová dokumentace projektu obsahuje více jak 80 stavebních objektů. Předmětem je zajištění dopravní a technické infrastruktury v navrhované průmyslové zóně. Jedná se o doplnění ploch, k již existujícím průmyslovým zónám v oblasti, současně je úkolem zajistit vytvoření funkčního celku s logickými návaznostmi v území.

### Rekonstrukce vozovky III/30821 (Spy – Nové Město n. Metují (Krčín)).

Akce byla dokončena v roce 2019 s náklady 57,7 mil. Kč.

### Přeložka komunikace II/298 (směr PZ Opočno)

Jedná se o přeložku silnice II/298 začínající na kruhové křižovatce silnic III/30815, II/304 a budoucí II/298 a končící v napojení na II/298 za městem Opočno ve směru na Dobrušku v délce 2,1 km. Komunikace je realizována v kategorii S 9,5/80. Součástí stavby je přeložka silnice II/304 v kategorii S 7,5/60 a mimoúrovňové křížení s cyklostezkou.

V roce 2019 byly zahájeny stavební práce na obchvatu města Opočna. V roce 2020 bylo proinvestováno 57,6 mil. Kč. Před stavbou byl proveden archeologický průzkum s několika nálezy. Následně byly provedeny zemní práce, realizována okružní křižovatka a odvodnění. V roce 2020 byly dokončeny konstrukční vrstvy vozovky včetně asfaltobetonového krytu. Byl dokončen a osázen protihlukový val a realizována cyklolávka. V roce 2020 byla stavba stavebně dokončena a povolen zkušební provoz. V rámci zkušebního provozu bude změněn a vyhodnocen akustický tlak. Následně bude stavba zkolaudována a předána do užívání.

### I/14 Solnice – obchvat

Jedná se o dokončení obchvatu města Solnice silnicí I/14, obsahující mimoúrovňové křížení dvou místních komunikací a dvou vodních toků v celkové délce 1 712 m, který bude veden mimo zástavbu. V roce 2020 se pokračovalo na majetkovém vypořádání a na inženýrské činnosti k získání stavebního povolení. Akce je realizována ve spolupráci s ŘSD.

Předpokládané náklady na tuto akci ze **Státního fondu dopravní infrastruktury činí 464 mil. Kč**. V roce 2020 bylo vynaloženo 15,25 mil. Kč na přípravu akce.

### II/321 Černíkovice – Domašín, obchvat

Předmětem této akce je stavba obchvatu Domašína, místní části obce Černíkovice, silnicí II/321 v návrhové kategorii S 7,5/60 o celkové délce cca 1 985 m. V roce 2020 proběhlo slavnostní poklepání základního kamene, byl dokončen archeologický průzkum a naplno se rozjely stavební práce na obchvatu. Archeologický průzkum odhalil mimo jiné sídliště kultury se šňůrovou keramikou, staré odhadem 4000 let. Vzhledem k velkému množství nálezů bylo nutné koordinovat začínající zemní práce a probíhající archeologický průzkum tak, aby byla minimalizována doba, po kterou není možné práce provádět. Společně se zhotovitelem a Muzeem a galerií Orlických hor byla v červenci stavba zpřístupněna a byly zde provedeny „Dny otevřených dveří na archeologickém výzkumu“. Zájemci zde byli seznámeni s nejvýznamnějšími nálezy a prací archeologů. Po ukončení výzkumu byly dokončeny zemní práce a odvodnění staveniště. Započata výstavba rámového propustku v místě křížení s Třebešovským potokem, nevyhovující zemina v aktivní zóně byla vyměněna za štěrkodrt nebo zlepšena provedením chemické stabilizace a pokračovaly práce na konstrukčních vrstvách vozovky.

Akce je financována ze Státního fondu dopravní infrastruktury. Celkové náklady na tuto akci činí **135 mil. Kč**, v roce 2020 bylo vyčerpáno 34,3 mil. Kč na stavební a archeologické práce.



Nová vozovka III/30821



Nová vozovka III/30821



II Opočno – lávka



II 298 Opočno – kruhová křižovatka



I/14 Solnice – obchvat



Přípravné a archeologické práce



Slavností zahájení stavby

### Komunikace III. třídy PZ Solnice – PZ Lipovka, vč. napojení žst. Lipovka

Navržená komunikace bude sloužit k dopravní obslužnosti průmyslové zóny a tím k odlehčení silnice I/14 mezi Solnicí a Rychnovem nad Kněžnou. Délka navrhované komunikace je cca 1,5 km, součástí je rovněž most přes železniční trať o délce cca 230 m, cyklostezka napojující Rychnov nad Kněžnou s průmyslovou zónou a napojení na obchvat Rychnova nad Kněžnou (okružní křižovatka napojující nově navrženou komunikaci na silnici I/14).

V roce 2020 byla městem Rychnov nad Kněžnou v rámci změny č. 2 Územního plánu schválena podmínka, že územní rozhodnutí naší akce bude vázané na dřívější získání územního rozhodnutí akce ŘSD I/14 Rychnov nad Kněžnou, obchvat. V rámci koordinace s ŘSD byla uvažovaná okružní křižovatka změněna na křižovatku trubkovitou. Rovněž bylo v koordinaci s ŘSD dohodnuto převzetí investorství této křižovatky spolu se stavebními objekty přímo s křižovatkou související.

Akce je financována ze Státního fondu dopravní infrastruktury. Celkové předpokládané náklady činí **433 mil. Kč**. V roce 2019 bylo profinancováno 0,8 mil. Kč.

### II/318 Častolovice, obchvat

Jedná se o výstavbu "východního" obchvatu Častolovic. Celková délka stavby je 2,2 km. V rámci této akce se bude realizovat rovněž turbo-okružní křižovatka mezi Častolovicemi a Kostelcem nad Orlicí, jakož i komunikace na ní navazující. Předpokládaná stavba zahrnuje čtyři mostní objekty.

V roce 2020 byly provedeny průzkumy, probíhá zpracování „oznámení o záměru EIA“, provedeny přepočty intenzit dopravy a vypracován čistopis DUR a zahájeny práce na projektové dokumentaci ve stupni DSP. Zároveň byly dle požadavku Povodí Labe prověřeny odtokové poměry na řekách Kněžná, Bělá a na Štědrém potoce. V návaznosti na jejich výsledky bude PD doplněna o nové 2 inundační mosty, aby navržené řešení eliminovalo rozliv řek Kněžná a Bělá.

Celkové předpokládané náklady této akce činí **643 mil. Kč**. V roce 2020 bylo profinancováno 5,7 mil. Kč.

### Modernizace VOŠ a SPŠ Rychnov nad Kněžnou, II. etapa – areál Na Jamách – ocelový přístřešek

V roce 2020 byl v areálu VOŠ a SPŠ Na Jamách postaven ocelový halový přístřešek s celkovými náklady 2,3 mil. Kč, který bude sloužit k uskladnění karosérií osobních automobilů nebo jejich částí, které jsou využívány při výuce v SOÚ.

### Nemocnice Rychnov nad Kněžnou – modernizace a přístavba

Tato investiční akce bude financována Ministerstvem zdravotnictví. Stávající sedmipodlažní objekt „DIGP“ je umístěn uvnitř areálu nemocnice. V objektu dojde ke stavebním a dispozičním úpravám a bude rozšířen o pětipodlažní přístavbu. V monobloku bude umístěn urgentní příjem, JIP a ARO, čtyři centrální operační sály a lůžková oddělení s celkovou kapacitou až 60 lůžek ve dvou podlažích. Předpokládá se, že místo pro přistávání vrtulníku zůstane zachováno stávající v areálu nemocnice. V areálu bude vyřešeno parkování pro min. 200 osobních automobilů. V roce 2020 probíhaly dle harmonogramu práce na projektové dokumentaci. Projektová dokumentace je financována z vlastních zdrojů Královéhradeckého kraje ve výši 31,1 mil. Kč, v roce 2020 11,13 mil. Kč. Předpokládané investiční náklady včetně technologického vybavení činí 650 mil. Kč, státní dotace ve výši 300 mil. Kč. V roce 2020 bylo vydáno stavební povolení s nabytím právní moci.



Obchvat Častolovic



Modernizace VOŠ a SPŠ Rychnov nad Kněžnou



Nemocnice Rychnov nad Kněžnou – modernizace a přístavba

# Veřejné zakázky a centrální nákupy



Mgr. Pavel Voženílek  
vedoucí Oddělení veřejných zakázek

provádí centrální nákupy pro organizace zřizované nebo ovládané Královéhradeckým krajem. Jedná se o domovy důchodců, ústavy sociální péče, střední a speciální školy, muzea a galerie, hvězdárny, vědeckou knihovnu, nemocnice, léčebny dlouhodobě nemocných a zdravotnickou záchranou službu. Oddělení rovněž administruje veřejné zakázky, zejména pro zadavatele Královéhradecký kraj, případně přímo pro jeho organizace. Jedná se o celý cyklus veřejné zakázky včetně souvisejících administrativních úkonů. Podílí se na konzultaci a přípravě zadávací dokumentace k veřejným zakázkám. Provádí podporu ostatním organizacím v oblasti veřejných zakázek a centrálně nakupovaných komodit. Zabývá se správou profilů zadavatelů všech organizací kraje (systém E-ZAK na adrese <https://zakazky.cenakhk.cz>) a školí ostatní krajské organizace v ovládní tohoto elektronického nástroje. Prostřednictvím centrálních nákupů, jenž jsou kumulací poptávek více organizací do jedné veřejné zakázky, dochází k zajištění výhodnější nákupní ceny, výhodnější smlouvy a též i ke snížení procesních úkonů v organizacích.

## **Centrální nákup mobilních telekomunikačních služeb**

Oddělení veřejných zakázek v roce 2020 již po čtvrté realizovalo opakovaný centrální nákup mobilních telekomunikačních služeb. Původní smlouva na mobilní telekomunikační služby byla platná do 31. 1. 2021, proto bylo potřeba zajistit kontinuitu těchto služeb i v dalším období. Předmětem centrální veřejné zakázky byla dodávka mobilních hovorových a datových služeb na dvouleté období. V rámci centrálního nákupu provedlo oddělení veřejných zakázek nejprve průzkum trhu, pro porovnání centrálních nákupů a jejich výsledků podobných organizací, nejen pro optimální nastavení zakázky, ale i pro stanovení předpokládané hodnoty, jak ukládá zákon o zadávání veřejných zakázek. K tomu bylo dále potřeba zajistit a analyzovat data o množství čerpání těchto služeb v minulých obdobích u všech organizací kraje. Získávání těchto dat přináší zvýšené komunikační nároky v přípravné fázi veřejné zakázky, kdy je třeba technické podmínky a vlastní požadavky organizací sloučit do jednoho zadání. Na základě získaných poznatků pak oddělení veřejných zakázek připravilo zadávací dokumentaci, technickou specifikaci a multikriteriální strukturu potřebných služeb pro hodnocení výsledku. Hodnotícím kritériem byla nejnižší nabídková cena na následující 2 roky, složená z dílčích nabídkových cen jednotlivých druhů služeb, které reprezentovaly složení předpokladu odběru v následujícím období. Výsledkem veřejné zakázky na pevné telekomunikace je rámcová dohoda na roky 2021–2022 s vítězným uchazečem O2 Czech Republic a.s. Podrobnosti o veřejné zakázce jsou volně dostupné na profilu zadavatele Královéhradeckého kraje.

### **Elektronický nástroj E-ZAK a profily zadavatelů**

Centrum investic, rozvoje a inovací má prostřednictvím Oddělení veřejných zakázek ve své správě elektronický nástroj E-ZAK, který slouží jako profil zadavatele veřejných zakázek, je certifikován v souladu s vyhláškou a umožňuje postupy zadávacích řízení podle zákona o zadávání veřejných zakázek. Jedná se o multiprofil zadavatele, kde ve stejném prostředí sdílejí funkcionalitu všechny organizace Královéhradeckého kraje, nachází se na adrese <https://zakazky.cenakhk.cz>. Zde se zveřejňují výběrová řízení, doplnění na základě dotazů uchazečů, výsledky veřejných zakázek, smlouvy i skutečně uhrazené ceny. Plně elektronická komunikace mezi zadavatelem a dodavatelem, včetně příjmu nabídek, je podle zákona o zadávání veřejných zakázek povinná od 18. 10. 2018.

V roce 2020 musel být vlivem pandemických opatření zrušen obvyklý jarní cyklus odborných školení na ovládání elektronického nástroje pro příspěvkové organizace. Ze sedmi původních termínů se podařilo uskutečnit jen dva. Na podzim se zájem o školení opakoval, bylo tedy navrženo šest termínů, ale uskutečnil se pouze jeden a pak došlo opět k omezení pohybu. Největší zájem byl o školení na úrovni pokročilých uživatelů s praktickým nácvikem administrace veřejné zakázky s uveřejněním výzvy, elektronickou komunikací s dodavatelem, hodnocení zakázky elektronicky i zadávacím řízením na části a rámcovou dohodu.

V závěru roku byla provedena kontrola stavu profilu zadavatele všech krajských organizací, tj. 124 profilů, zejména pak povinná provázanost na věstník veřejných zakázek, s výsledkem pěti oznamovacích porušení, na které byly dotčené organizace neprodleně upozorněny.

V roce 2020 bylo na oddělení v rámci správy elektronického nástroje E-ZAK re-agováno na 72 technických dotazů a požadavků uchazečů veřejných zakázek.

### **Dynamický nákupní systém**

V loňském roce byla vyzkoušena alternativní možnost zadávání opakovaných veřejných zakázek péče o zvláště chráněná území, a to kosení travních porostů a realizaci a obnovu značení. Místo administrace 49 klasických zakázek, které by znamenaly obvyklou dokumentaci pro schválení vyhlášení i výsledku v Radě Královéhradeckého kraje, opakované posuzování kvalifikace stejných dodavatelů stejného předmětu plnění, byl spuštěn dynamický nákupní systém, který tuto administrativu významně zjednodušil. Mezi jeho hlavní přínosy patří pouze 10denní lhůta pro podání nabídky oproti 30denní v otevřeném řízení, posouzení kvalifikace účastníka jednou při jeho vstupu do systému, snížení množství stejných podkladů předkládaných na projednání Radou a v neposlední řadě i jeho vysoká transparentnost. Jediné kritické místo byla jeho elektronická podoba, tedy podávání nabídek pouze elektronicky, a to vzhledem ke struktuře možných dodavatelů. Ale i tento problém byl vyřešen a elektronické podání nabídky elektronicky bylo úspěšně zrealizováno.

### **Centrální služby v oblasti ochrany osobních údajů**

Již od roku 2019 nabízí oddělení veřejných zakázek organizacím z oblasti školství poskytování služeb externího pověřence ochrany osobních údajů (DPO). Tyto GDPR služby nabízí organizacím bezplatně v rámci stávajícího příspěvku od zřizovatele. Aktuálně realizují zaměstnanci oddělení službu pro šest organizací, zejména pro ty, které musí pověřence jmenovat ze zákona. Organizace tak šetří vlastní prostředky, které do té doby za externí služby platily komerčním poskytovatelům. S nabídkou těchto služeb bude oddělení veřejných zakázek pokračovat i v dalších letech.

### **Administrace veřejných zakázek**

V rámci činností jsou poskytovány zadavatelům (Královéhradecký kraj či jeho organizace) konzultace a pomoc při přípravě zadávací dokumentace, zpracování vysvětlení dokumentace, příjem nabídek, podklady pro jednání hodnotící komise vč. organizace jednání, všechny protokoly dle zákona, podklady pro rozhodnutí o výsledku veřejné zakázky, odeslání příslušných rozhodnutí i organizační zajištění podpisu smlouvy. Pracovníci oddělení veřejných zakázek jsou k dispozici pro zadavatele nejen v rámci samotného výběrového řízení, ale i v průběhu realizace výsledku veřejné zakázky.

V roce 2020 bylo administrováno celkem 143 veřejných zakázek, z toho 40 přímo pro organizace kraje. Celková předpokládaná hodnota těchto zakázek byla 471 688 484 Kč vč. DPH a realizační výsledná cena 395 613 174 Kč vč. DPH. Jednotlivé zakázky jsou v přehledu v příloze výroční zprávy.



The background is a light blue architectural drawing. It features several large, semi-transparent gears of various sizes. Overlaid on the drawing are various medical and scientific icons, including a DNA double helix, a heart with a pulse line, a first aid kit, and a cross. The drawing itself shows floor plans with dimensions and room layouts. Some rooms are labeled with areas like 22M², 24M², 15M², 8M², 4M², 18M², and 44M². There are also some numbers in circles, possibly indicating room numbers or specific measurements.

Zpráva o výsledcích  
hospodaření za rok **2020**

## ZPRÁVA O VÝSLEDČÍCH HOSPODAŘENÍ ZA ROK 2020

### A. Plnění úkolů v personální oblasti

V roce 2020 byl schválený průměrný přepočtený počet zaměstnanců ve výši 55 zaměstnanců, dodržen. Počet zaměstnanců byl schválen usnesením RK/1/55/2018.

Ke dni 31. 12. 2020, bylo v organizaci zaměstnáno 47 zaměstnanců na základě pracovní smlouvy a 1 zaměstnanec na základě jmenování.

Organizace zaměstnávala k 31. 12. 2020 jednu osobu se ZPS (změněná pracovní schopnost).

Zaměstnancům je stanovena měsíční smluvní mzda. Po ukončení zkušební doby je jim přiznáno osobní ohodnocení.

### B. Plnění úkolů v oblasti hospodaření

#### 1. Výnosy organizace

Výnosy v tis. Kč	Plán 2020	Skutečnost 2020	Skutečnost 2019
Provozní příspěvek	35 554	34 077	34 088
Příspěvky na projekty	14 000	11 828	13 878
Tržby za služby	1 500	1 404	1 537
Dotace ze SR, EU	0	0	0
Ostatní příspěvky	0	0	0
Čerpání fondů	2 794	0	0
Kurzový zisk	0	0	0
Ostatní výnosy	240	99	262
<b>Celkem</b>	<b>54 088</b>	<b>47 408</b>	<b>49 765</b>

Příspěvek zřizovatele na provoz organizace CIRI byl schválen ve výši 35 554,41 tis. Kč na neinvestiční výdaje a 1 000 tis. Kč na investiční výdaje.

Účelově vázané příspěvky zřizovatele na projekty byly plánovány na základě dříve schválených protokolů a specifikací v předcházejících obdobích a na základě předpokladu uzavírání nových protokolů a specifikací v roce 2020. Příspěvky na jednotlivé projekty byly schvalovány Radou Královéhradeckého kraje na základě potřeby zajistit přípravu, řízení a udržitelnost projektů Královéhradeckého kraje. Objem prostředků na realizaci projektů, z něž jsou příspěvky uvolňovány na základě specifikací, byl schválen ve výši 14 000 tis. Kč.

Tržby byly v rámci doplňkové činnosti plánovány v roce 2020 s ohledem na smlouvy, u kterých byl předpoklad pokračování nebo uzavření nových smluvních vztahů.

Ostatní výnosy byly realizovány na základě připsaných úroků na běžném účtu, pojistného plnění z havarijního pojištění a náhrad za soukromé jízdy služebním vozidlem.

## 2. Náklady organizace

Náklady v tis. Kč	Plán 2020	Skutečnost 2020	Skutečnost 2019
Spotřeba materiálu	1 100	518	855
Spotřeba energie	480	381	317
Opravy a údržba	400	129	98
Cestovné	0	42	122
Náklady na reprezentaci	80	48	63
Ostatní služby	9 780	7 939	9 482
Mzdové náklady	28 576	25 538	24 370
Ostatní osobní náklady	1 700	1 438	2 352
Zákonné odvody	10 294	8 898	8 767
Sociální náklady		1 482	1 659
Ostatní daně a poplatky	110	27	58
Kurzové ztráty		10	0
Ostatní náklady	977	76	27
Náklady z drobného majetku		251	720
Odpisy	550	500	537
Daň z příjmů	0	0	0
<b>Celkem</b>	<b>54 047</b>	<b>47 277</b>	<b>49 427</b>

Náklady organizace byly rozpočtovány s ohledem na předpokládaný vývoj činnosti organizace v roce 2020.

Členění a výše nákladů souvisí se zajištěním provozu organizace a s plněním jejích aktivit stanovených zřizovatelem v rámci hlavní činnosti a povolené doplňkové činnosti.

Hospodářský výsledek roku 2020, po zdanění daní z příjmu právnických osob, činí 129 819,13 Kč. Hospodářský výsledek bude v případě schválení použit na doplnění rezervního fondu.

## 3. Finanční majetek

Číslo účtu	Název účtu	Zůstatek k 31. 12. 2020 v Kč	Číslo bankovního účtu
261 0010	Valutová pokladna GBP	425,01	
261 0020	Valutová pokladna EUR	180,04	
261 0040	Valutová pokladna USD	1 069,35	
261 0100	Pokladna korunová	16 348,00	
263 0100	Ceniny – stravenky	0,00	
241 0100	Běžný účet	12 431 144,33	35-0367350277
241 0111	BU – krytí Fondu odměn	1 123 648,63	35-0367350277
241 0113	BU – krytí Fondu rezervního	1 907 338,44	35-0367350277
241 0116	BU – krytí Fondu investičního	1 521 041,25	35-0367350277
241 0200	Běžný účet – Planetárium	6 902,48	35-0367350277
241 0300	Běžný účet – Smart akcelerátor	4 492 353,44	107-1488130267
243 0100	Běžný účet – FKSP	567 654,06	35-4044100247
<b>Celkem</b>		<b>22 068 105,03</b>	

#### 4. Investice

Číslo účtu	Popis majetku	Zůstatek k 31. 12. 2020 v Kč
013 0100	Software	1 530 000,00
019 0100	Ostatní dlouhodobý nehmotný majetek	2 385 220,59
022 0100	Samostatné movité věci a soubory movitých věcí	1 574 781,00

V roce 2020 nebylo provedeno technické zhodnocení dlouhodobého nehmotného majetku. Nebyl pořízen žádný dlouhodobý hmotný majetek.

#### C. Autoprovoz

Osobní automobil	RZ	Obsah v cm <sup>3</sup>	Průměrná spotřeba
Škoda Superb Evidence v majetku organizace	6H3 3827	1 598	4,10
Škoda Superb Operativní leasing	8AC 4687	1 968	3,90
Renault CLIO Evidence v majetku organizace	4H6 7059	1 149	5,80
Škoda Octavia Evidence v majetku organizace	6H0 0991	1 968	6,90
Škoda Rapid Evidence v majetku organizace	3AR 0879	1 200	5,63
Škoda Octavia Combi Smlouva o výpůjčce	5SJ 7424	1 968	4,00

Vozidla byla využívána na základě plánu jízd v rámci hlavní i doplňkové činnosti. Záznamy o jízdách jsou vedeny v knihách jízd.

Zaměstnanci, kteří řídí služební vozidla, jsou pravidelně školeni a záznamy o školení jsou uloženy u zaměstnankyně odpovědné za autoprovaz.

V roce 2020 došlo ke dvěma dopravním nehodám zaviněným provozem služebního vozidla organizace. Na vozidlech jsou prováděny pravidelné servisní prohlídky a technické kontroly.

**D. Plnění úkolů v oblasti nakládání s majetkem**

## Dlouhodobý nehmotný majetek

Číslo účtu	Stav k 1. 1. 2020	Stav k 31. 12. 2020	Oprávk	Zůstatková hodnota
013 0100	1 530 000,00	1 530 000,00	1 440 772,00	89 228,00

## Drobný dlouhodobý nehmotný majetek

Číslo účtu	Stav k 1. 1. 2020	Stav k 31. 12. 2020	Oprávk	Zůstatková hodnota
018 0100	671 625,30	671 625,30	671 625,30	0,00

## Ostatní dlouhodobý nehmotný majetek

Číslo účtu	Stav k 1. 1. 2020	Stav k 31. 12. 2020	Oprávk	Zůstatková hodnota
019 0100	2 385 220,59	2 385 220,59	997 884,00	1 387 336,59

## Samostatné movité věci a soubory movitých věcí

Číslo účtu	Stav k 1. 1. 2020	Stav k 31. 12. 2020	Oprávk	Zůstatková hodnota
022 0100	1 574 781,00	1 574 781,00	998 113,00	576 668,00

## Drobný dlouhodobý hmotný majetek

Číslo účtu	Stav k 1. 1. 2020	Stav k 31. 12. 2020	Oprávk	Zůstatková hodnota
028 0100	6 431 557,52	6 567 680,22	6 567 680,22	0,00
028 0200	199 825,67	199 806,56	199 806,56	0,00

Hmotný majetek organizace tvoří především kancelářská a výpočetní technika, nábytek a další vybavení pracovišť.

Nehmotný majetek organizace tvoří elektronický nástroj pro administraci veřejných zakázek E ZAK, webová prezentace [www.cirihk.cz](http://www.cirihk.cz), webová prezentace [www.proinovace.cz](http://www.proinovace.cz), webová prezentace [www.chytryregion.cz](http://www.chytryregion.cz), webová prezentace [www.zamestnanyregion.cz](http://www.zamestnanyregion.cz), licence k užívanému softwaru a logomanuál společnosti CIRI.

Organizace nevlastní žádné pozemky ani budovy.

Hmotný majetek je odepisován podle odpisového plánu, vytvářeném aplikací FaMa+, v níž je nastaven způsob výpočtu měsíčního odpisu na základě pořizovací ceny.

Téměř veškerý majetek je umístěn v sídle organizace, s výjimkou elektronického nástroje pro administraci veřejných zakázek EZAK, který slouží všem organizacím Královéhradeckého kraje, a který je z technických důvodů umístěn ve společnosti QCM, s.r.o.; webová prezentace společnosti [www.cirihk.cz](http://www.cirihk.cz), která je umístěna ve společnosti Optimato s.r.o. Jaroměř, webového portálu [www.proinovace.cz](http://www.proinovace.cz), který je umístěn na serveru společnosti FG Forrest, a.s. a webové aplikace [www.chytryregion.cz](http://www.chytryregion.cz) a [www.zamestnanyregion.cz](http://www.zamestnanyregion.cz), které jsou umístěny na serveru společnosti Digital Media Publishing s.r.o.

Organizace hospodaří s majetkem ve vlastnictví zřizovatele (svěřeným majetkem). Majetkem ve vlastnictví organizace je pouze drobný dlouhodobý hmotný majetek zachycený na analytickém účtu 028 0200 (koše na tříděný odpad ve výši 199 806,56 Kč).

Majetek organizace je spravován tak, aby byl ve stavu odpovídajícím jeho použití. Opravy majetku jsou prováděny autorizovanými firmami.

**E. Přehled o tvorbě a čerpání peněžních fondů**

Jmění účetní jednotky

Číslo účtu	Stav k 1. 1. 2020	Tvorba 2020	Čerpání 2020	Stav k 31. 12. 2020
401 0000	2 553 167,59	2 339 110,00	2 839 045,00	2 053 232,59

Fond odměn

Číslo účtu	Stav k 1. 1. 2020	Tvorba 2020	Čerpání 2020	Stav k 31. 12. 2020
411 0000	1 123 648,63	0,00	0,00	1 123 648,63

FKSP

Číslo účtu	Stav k 1. 1. 2020	Tvorba 2020	Čerpání 2020	Stav k 31. 12. 2020
412 0000	515 984,52	510 619,86	425 460,00	601 148,38

Rezervní fond

Číslo účtu	Stav k 1. 1. 2020	Tvorba 2020	Čerpání 2020	Stav k 31. 12. 2020
413 0000	1 570 632,79	336 705,65,00	0,00	1 907 338,44
414 0000	0,00	0,00	0,00	0,00

Fond investic

Číslo účtu	Stav k 1. 1. 2020	Tvorba 2020	Čerpání 2020	Stav k 31. 12. 2020
416 0000	1 366 776,25	1 493 375,00	1 339 110,00	1 521 041,25

**F. Kontrolní činnost**

Vnitřní finanční kontrola je prováděna dle zákona 320/2001 Sb., o finanční kontrole ve veřejné správě a o změně některých zákonů a na základě interních směrnic, které upravují provádění finanční kontroly v organizaci.

**G. Informace o výsledku inventarizace majetku a závazků**

Inventarizace majetku a závazků organizace byla provedena v souladu s interní směrnicí č. 5 k provedení inventarizace majetku a závazků a příkazu ředitele 6/2020 k provedení řádné inventarizace majetku a závazků v roce 2020.

Fyzická inventarizace dlouhodobého majetku organizace, byla zahájena 23. 11. 2020 a ukončena 15. 12. 2020.

Dokladová inventarizace účtů pohledávek a závazků byla provedena k 31. 12. 2020. Nebyly nalezeny nedohledatelné položky, případně položky určené k projednání škodní a likvidační komisí. Byl vytvořen seznam nepotřebného majetku určeného k vyřazení.

Inventarizační zápisy a soupisy jsou uloženy v sídle organizace.

## H. Pohledávky

Stav pohledávek ke dni 31. 12. 2020 je 10 790 tis. Kč, z toho pohledávky z obchodních vztahů 71 tis. Kč.

Nejvyšší položkou jsou dosud nevyúčtované účelově vázané příspěvky zřizovatele. Nevyčerpané zůstatky těchto příspěvků, budou po vyúčtování vráceny zpět zřizovateli.

Organizace neeviduje k 31. 12. 2020 nedobytné pohledávky. Pohledávky po splatnosti jsou evidovány v limitu do 30 dnů.

## I. Závazky

Stav dlouhodobých závazků byl 14 973 tis. Kč, jde o účelově vázané příspěvky zřizovatele poskytnuté na období delší než 12 měsíců a návratné finanční výpomoci zřizovatele poskytnuté na realizaci projektů Smart Akcelerátor a Regionální stálá konference.

Krátkodobé závazky byly evidovány ve výši 12 602 tis. Kč. Z toho závazky ve výši 8 781 tis. Kč činí účelově vázané příspěvky zřizovatele poskytnuté na období nepřesahující 12 měsíců. Závazky k zaměstnancům a s tím související závazky ze sociálního a zdravotního pojištění evidovala organizace ve výši 2 797 tis. Kč.

## ROZVAHA

## PŘÍSPĚVKOVÉ ORGANIZACE

(v Kč, s přesností na dvě desetinná místa)

Číslo položky	Název položky	Syntetický účet	Období			Minulé
			Běžné		Netto	
			Brutto	Korekce		
			1	2	3	4
	<b>AKTIVA CELKEM</b>		<b>45 787 428,94</b>	<b>10 875 881,08</b>	<b>34 911 547,86</b>	<b>34 801 525,58</b>
<b>A.</b>	<b>Stálá aktiva</b>		<b>12 938 113,67</b>	<b>10 875 881,08</b>	<b>2 062 232,59</b>	<b>2 565 459,59</b>
<b>A.I.</b>	<b>Dlouhodobý nehmotný majetek</b>		<b>4 586 845,89</b>	<b>3 110 281,30</b>	<b>1 476 564,59</b>	<b>1 826 923,59</b>
A.I.1.	Nehmotné výsledky výzkumu a vývoje	012				
A.I.2.	Software	013	1 530 000,00	1 440 772,00	89 228,00	140 907,00
A.I.3.	Ocenitelná práva	014				
A.I.4.	Povolenky na emise a preferenční limity	015				
A.I.5.	Drobný dlouhodobý nehmotný majetek	018	671 625,30	671 625,30		
A.I.6.	Ostatní dlouhodobý nehmotný majetek	019	2 385 220,59	997 884,00	1 387 336,59	1 686 016,59
A.I.7.	Nedokončený dlouhodobý nehmotný majetek	041				
A.I.8.	Poskytnuté zálohy na dlouhodobý nehmotný majetek	051				
A.I.9.	Dlouhodobý nehmotný majetek určený k prodeji	035				
<b>A.II.</b>	<b>Dlouhodobý hmotný majetek</b>		<b>8 342 267,78</b>	<b>7 765 599,78</b>	<b>576 668,00</b>	<b>726 244,00</b>
A.II.1.	Pozemky	031				
A.II.2.	Kulturní předměty	032				
A.II.3.	Stavby	021				
A.II.4.	Samostatné hmotné movité věci a soubory hmotných movitých věcí	022	1 574 781,00	998 113,00	576 668,00	726 244,00
A.II.5.	Pěstitelské celky trvalých porostů	025				
A.II.6.	Drobný dlouhodobý hmotný majetek	028	6 767 486,78	6 767 486,78		
A.II.7.	Ostatní dlouhodobý hmotný majetek	029				
A.II.8.	Nedokončený dlouhodobý hmotný majetek	042				
A.II.9.	Poskytnuté zálohy na dlouhodobý hmotný majetek	052				
A.II.10.	Dlouhodobý hmotný majetek určený k prodeji	036				
<b>A.III.</b>	<b>Dlouhodobý finanční majetek</b>					
A.III.1.	Majetkové účasti v osobách s rozhodujícím vlivem	061				
A.III.2.	Majetkové účasti v osobách s podstatným vlivem	062				
A.III.3.	Dluhové cenné papíry držené do splatnosti	063				
A.III.5.	Termínované vklady dlouhodobé	068				
A.III.6.	Ostatní dlouhodobý finanční majetek	069				
<b>A.IV.</b>	<b>Dlouhodobé pohledávky</b>		<b>9 000,00</b>		<b>9 000,00</b>	<b>12 292,00</b>
A.IV.1.	Poskytnuté návratné finanční výpomoci dlouhodobé	462				
A.IV.2.	Dlouhodobé pohledávky z postoupených úvěrů	464				
A.IV.3.	Dlouhodobé poskytnuté zálohy	465	9 000,00		9 000,00	12 292,00
A.IV.5.	Ostatní dlouhodobé pohledávky	469				
A.IV.6.	Dlouhodobé poskytnuté zálohy na transfery	471				



Číslo položky	Název položky	Syntetický účet	Období			Minulé
			Běžné			
			Brutto	Korekce	Netto	
			1	2	3	4
<b>B.</b>	<b>Oběžná aktiva</b>		<b>32 849 315,27</b>		<b>32 849 315,27</b>	<b>32 236 065,99</b>
<b>B.I.</b>	<b>Zásoby</b>					
B.I.1.	Pořízení materiálu	111				
B.I.2.	Materiál na skladě	112				
B.I.3.	Materiál na cestě	119				
B.I.4.	Nedokončená výroba	121				
B.I.5.	Polotovary vlastní výroby	122				
B.I.6.	Výrobky	123				
B.I.7.	Pořízení zboží	131				
B.I.8.	Zboží na skladě	132				
B.I.9.	Zboží na cestě	138				
B.I.10.	Ostatní zásoby	139				
<b>B.II.</b>	<b>Krátkodobé pohledávky</b>		<b>10 781 210,24</b>		<b>10 781 210,24</b>	<b>10 519 372,59</b>
B.II.1.	Odběratelé	311	71 137,11		71 137,11	297 212,29
B.II.4.	Krátkodobé poskytnuté zálohy	314				
B.II.5.	Jiné pohledávky z hlavní činnosti	315				
B.II.6.	Poskytnuté návratné finanční výpomoci krátkodobé	316				
B.II.9.	Pohledávky za zaměstnanci	335				
B.II.10.	Sociální zabezpečení	336				
B.II.11.	Zdravotní pojištění	337				
B.II.12.	Důchodové spoření	338				
B.II.13.	Daň z příjmů	341				
B.II.14.	Ostatní daně, poplatky a jiná obdobná peněžítá plnění	342				
B.II.15.	Daň z přidané hodnoty	343				
B.II.16.	Pohledávky za osobami mimo vybrané vládní instituce	344				
B.II.17.	Pohledávky za vybranými ústředními vládními institucemi	346				
B.II.18.	Pohledávky za vybranými místními vládními institucemi	348				
B.II.28.	Krátkodobé poskytnuté zálohy na transfery	373				
B.II.30.	Náklady příštích období	381	531 887,01		531 887,01	815 610,28
B.II.31.	Příjmy příštích období	385	123 557,34		123 557,34	40 734,12
B.II.32.	Dohadné účty aktivní	388	10 053 628,78		10 053 628,78	9 364 815,90
B.II.33.	Ostatní krátkodobé pohledávky	377	1 000,00		1 000,00	1 000,00
<b>B.III.</b>	<b>Krátkodobý finanční majetek</b>		<b>22 068 105,03</b>		<b>22 068 105,03</b>	<b>21 716 693,40</b>
B.III.1.	Majetkové cenné papíry k obchodování	251				
B.III.2.	Dluhové cenné papíry k obchodování	253				
B.III.3.	Jiné cenné papíry	256				
B.III.4.	Termínované vklady krátkodobé	244				
B.III.5.	Jiné běžné účty	245				
B.III.9.	Běžný účet	241	21 482 428,57		21 482 428,57	21 202 119,05
B.III.10.	Běžný účet FKSP	243	567 654,06		567 654,06	486 614,14
B.III.15.	Ceniny	263				
B.III.16.	Peníze na cestě	262				
B.III.17.	Pokladna	261	18 022,40		18 022,40	27 960,21

Číslo položky	Název položky	Syntetický účet	Období	
			Běžné 1	Minulé 2
	<b>PASIVA CELKEM</b>		<b>34 911 547,86</b>	<b>34 801 525,58</b>
<b>C.</b>	<b>Vlastní kapitál</b>		<b>7 336 224,42</b>	<b>7 466 915,43</b>
<b>C.I.</b>	<b>Jmění účetní jednotky a upravující položky</b>		<b>2 053 232,59</b>	<b>2 553 167,59</b>
C.I.1.	Jmění účetní jednotky	401	2 053 232,59	2 553 167,59
C.I.3.	Transfery na pořízení dlouhodobého majetku	403		
C.I.4.	Kurzové rozdíly	405		
C.I.5.	Oceňovací rozdíly při prvotním použití metody	406		
C.I.6.	Jiné oceňovací rozdíly	407		
C.I.7.	Opravy předcházejících účetních období	408		
<b>C.II.</b>	<b>Fondy účetní jednotky</b>		<b>5 153 172,70</b>	<b>4 577 042,19</b>
C.II.1.	Fond odměn	411	1 123 648,63	1 123 648,63
C.II.2.	Fond kulturních a sociálních potřeb	412	601 144,38	515 984,52
C.II.3.	Rezervní fond tvořený ze zlepšeného výsledku hospodaření	413	1 907 338,44	1 570 632,79
C.II.4.	Rezervní fond z ostatních titulů	414		
C.II.5.	Fond reprodukce majetku, fond investic	416	1 521 041,25	1 366 776,25
<b>C.III.</b>	<b>Výsledek hospodaření</b>		<b>129 819,13</b>	<b>336 705,65</b>
C.III.1.	Výsledek hospodaření běžného účetního období		129 819,13	336 705,65
C.III.2.	Výsledek hospodaření ve schvalovacím řízení	431		
C.III.3.	Výsledek hospodaření předcházejících účetních období	432		

Číslo položky	Název položky	Syntetický účet	Období	
			Běžné 1	Minulé 2
<b>D.</b>	<b>Cizí zdroje</b>		<b>27 575 323,44</b>	<b>27 334 610,15</b>
<b>D.I.</b>	<b>Rezervy</b>			
D.I.1.	Rezervy	441		
<b>D.II.</b>	<b>Dlouhodobé závazky</b>		<b>14 973 318,15</b>	<b>17 141 489,56</b>
D.II.1.	Dlouhodobé úvěry	451		
D.II.2.	Přijaté návratné finanční výpomoci dlouhodobé	452	3 584 372,82	4 389 757,27
D.II.4.	Dlouhodobé přijaté zálohy	455		
D.II.7.	Ostatní dlouhodobé závazky	459		
D.II.8.	Dlouhodobé přijaté zálohy na transfery	472	11 388 945,33	12 751 732,29
<b>D.III.</b>	<b>Krátkodobé závazky</b>		<b>12 602 005,29</b>	<b>10 193 120,59</b>
D.III.1.	Krátkodobé úvěry	281		
D.III.4.	Jiné krátkodobé půjčky	289		
D.III.5.	Dodavatelé	321	269 269,53	1 076 624,86
D.III.7.	Krátkodobé přijaté zálohy	324		
D.III.9.	Přijaté návratné finanční výpomoci krátkodobé	326		
D.III.10.	Zaměstnanci	331	1 718 915,00	1 665 600,00
D.III.11.	Jiné závazky vůči zaměstnancům	333	62 800,00	59 100,00
D.III.12.	Sociální zabezpečení	336	709 219,00	677 186,00
D.III.13.	Zdravotního pojištění	337	305 903,00	292 092,00
D.III.14.	Důchodové spoření	338		
D.III.15.	Daň z příjmů	341		
D.III.16.	Ostatní daně, poplatky a jiná obdobná peněžitá plnění	342	318 078,00	300 328,00
D.III.17.	Daň z přidané hodnoty	343	35 168,00	33 644,00
D.III.18.	Závazky k osobám mimo vybrané vládní instituce	345		
D.III.19.	Závazky k vybraným ústředním vládním institucím	347	27 689,00	
D.III.20.	Závazky k vybraným místním vládním institucím	349		
D.III.32.	Krátkodobé přijaté zálohy na transfery	374	8 780 697,05	6 052 958,25
D.III.35.	Výdaje příštích období	383	438,39	6 134,48
D.III.36.	Výnosy příštích období	384		
D.III.37.	Dohadné účty pasivní	389		
D.III.38.	Ostatní krátkodobé závazky	378	373 828,32	29 453,00

## VÝKAZ ZISKU A ZTRÁTY

## PŘÍSPĚVKOVÉ ORGANIZACE

(v Kč, s přesností na dvě desetinná místa)

Číslo položky	Název položky	Syntetický účet	Běžné období		Minulé období	
			Hlavní činnost	Hospodářská činnost	Hlavní činnost	Hospodářská činnost
			1	2	3	4
<b>A.</b>	<b>NÁKLADY CELKEM</b>		<b>46 003 901,20</b>	<b>1 273 912,25</b>	<b>48 227 380,05</b>	<b>1 200 365,51</b>
<b>A.I.</b>	<b>Náklady z činnosti</b>		<b>45 994 153,71</b>	<b>1 273 912,25</b>	<b>48 227 376,88</b>	<b>1 200 365,51</b>
A.I.1.	Spotřeba materiálu	501	514 479,07	3 856,51	845 624,93	9 238,73
A.I.2.	Spotřeba energie	502	370 168,59	11 103,20	311 930,12	5 415,69
A.I.3.	Spotřeba jiných neskladovatelných dodávek	503				
A.I.4.	Prodané zboží	504				
A.I.5.	Aktivace dlouhodobého majetku	506				
A.I.6.	Aktivace oběžného majetku	507				
A.I.7.	Změna stavu zásob vlastní výroby	508				
A.I.8.	Opravy a udržování	511	129 401,14		97 864,91	
A.I.9.	Cestovné	512	42 288,00		122 150,00	
A.I.10.	Náklady na reprezentaci	513	47 437,53	433,00	62 843,43	5 329,00
A.I.11.	Aktivace vnitroorganizačních služeb	516				
A.I.12.	Ostatní služby	518	7 733 893,27	205 294,54	8 957 249,51	524 570,09
A.I.13.	Mzdové náklady	521	26 188 816,00	787 048,00	26 232 822,00	489 264,00
A.I.14.	Zákonné sociální pojištění	524	8 523 747,00	266 027,00	8 495 183,00	166 158,00
A.I.15.	Jiné sociální pojištění	525	108 143,00		105 760,00	
A.I.16.	Zákonné sociální náklady	527	1 482 111,42		1 659 482,68	
A.I.17.	Jiné sociální náklady	528				
A.I.18.	Daň silniční	531				390,00
A.I.19.	Daň z nemovitostí	532				
A.I.20.	Jiné daně a poplatky	538	26 428,10	150,00	58 005,81	
A.I.22.	Smluvní pokuty a úroky z prodlení	541				
A.I.23.	Jiné pokuty a penále	542	5 000,00		14 639,50	
A.I.24.	Dary a jiná bezúplatná předání	543				
A.I.25.	Prodaný materiál	544				
A.I.26.	Manka a škody	547				
A.I.27.	Tvorba fondů	548				
A.I.28.	Odpisy dlouhodobého majetku	551	499 935,00		536 807,00	
A.I.29.	Prodaný dlouhodobý nehmotný majetek	552				
A.I.30.	Prodaný dlouhodobý hmotný majetek	553				
A.I.31.	Prodané pozemky	554				
A.I.32.	Tvorba a zúčtování rezerv	555				
A.I.33.	Tvorba a zúčtování opravných položek	556				
A.I.34.	Náklady z vyřazených pohledávek	557				
A.I.35.	Náklady z drobného dlouhodobého majetku	558	250 912,59		719 931,99	
A.I.36.	Ostatní náklady z činnosti	549	71 393,00		7 082,00	
<b>A.II.</b>	<b>Finanční náklady</b>		<b>9 747,49</b>		<b>3,17</b>	
A.II.1.	Prodané cenné papíry a podíly	561				
A.II.2.	Úroky	562				
A.II.3.	Kurzové ztráty	563	9 747,14		2,16	
A.II.4.	Náklady z přecenění reálnou hodnotou	564				
A.II.5.	Ostatní finanční náklady	569	0,35		1,01	
<b>A.III.</b>	<b>Náklady na transfery</b>					
A.III.1.	Náklady vybraných ústředních vládních institucí na transfery	571				
A.III.2.	Náklady vybraných místních vládních institucí na transfery	572				
<b>A.V.</b>	<b>Daň z příjmů</b>					
A.V.1.	Daň z příjmů	591				
A.V.2.	Dodatečné odvody daně z příjmů	595				

Číslo položky	Název položky	Syntetický účet	Běžné období		Minulé období	
			Hlavní činnost	Hospodářská činnost	Hlavní činnost	Hospodářská činnost
			1	2	3	4
<b>B.</b>	<b>VÝNOSY CELKEM</b>		<b>46 003 901,20</b>	<b>1 403 731,38</b>	<b>48 227 380,05</b>	<b>1 537 071,16</b>
<b>B.I.</b>	<b>Výnosy z činnosti</b>		<b>11 299,58</b>	<b>1 403 731,38</b>	<b>19 097,01</b>	<b>1 537 071,16</b>
B.I.1.	Výnosy z prodeje vlastních výrobků	601				
B.I.2.	Výnosy z prodeje služeb	602		1 403 731,38		1 537 071,16
B.I.3.	Výnosy z pronájmu	603				
B.I.4.	Výnosy z prodaného zboží	604				
B.I.8.	Jiné výnosy z vlastních výkonů	609				
B.I.9.	Smluvní pokuty a úroky z prodlení	641				
B.I.10.	Jiné pokuty a penále	642				
B.I.11.	Výnosy z vyřazených pohledávek	643				
B.I.12.	Výnosy z prodeje materiálu	644				
B.I.13.	Výnosy z prodeje dlouhodobého nehmotného majetku	645				
B.I.14.	Výnosy z prodeje dlouhodobého hmotného majetku kromě pozemků	646			6 000,00	
B.I.15.	Výnosy z prodeje pozemků	647				
B.I.16.	Čerpání fondů	648				
B.I.17.	Ostatní výnosy z činnosti	649	11 299,58		13 097,01	
<b>B.II.</b>	<b>Finanční výnosy</b>		<b>87 943,06</b>		<b>242 843,92</b>	
B.II.1.	Výnosy z prodeje cenných papírů a podílů	661				
B.II.2.	Úroky	662	87 937,33		242 820,09	
B.II.3.	Kurzové zisky	663	5,73		23,83	
B.II.4.	Výnosy z přecenění reálnou hodnotou	664				
B.II.6.	Ostatní finanční výnosy	669				
<b>B.IV.</b>	<b>Výnosy z transferů</b>		<b>45 904 658,56</b>		<b>47 965 439,12</b>	
B.IV.1.	Výnosy vybraných ústředních vládních institucí z transferů	671				
B.IV.2.	Výnosy vybraných místních vládních institucí z transferů	672	45 904 658,56		47 965 439,12	
<b>C.</b>	<b>VÝSLEDEK HOSPODAŘENÍ</b>					
C.1.	Výsledek hospodaření před zdaněním	—		129 819,13		336 705,65
C.2.	Výsledek hospodaření běžného účetního období	—		129 819,13		336 705,65



Přehled projektů v přípravě,  
řízení a udržitelnosti  
v roce 2020

## PŘEHLED PROJEKTŮ V PŘÍPRAVĚ, ŘÍZENÍ A UDRŽITELNOSTI V ROCE 2020

### Doprava

#### Programové období 2014–2020 (evropské, národní programy)

Název projektu	Název organizace	Celkové způsobilé výdaje (v Kč)	Požadovaná dotace EU + SR (v Kč)	Stav
II/299 – Třebechovice pod Orebem, ul. Tyršova	Královéhradecký kraj	15 630 986	14 067 887	udržitelnost
II/303 Jetřichov – Broumov	Královéhradecký kraj	57 583 846	51 825 462	udržitelnost
II/285 Nahořany	Královéhradecký kraj	42 318 634	38 086 771	udržitelnost
II/324 Hranice okresu Nymburk – Nový Bydžov	Královéhradecký kraj	35 606 088	32 045 479	udržitelnost
II/308 HK, Slatina – hranice okresu Rychnov n/Kněžnou, 1. etapa	Královéhradecký kraj	63 766 064	57 389 457	udržitelnost
II/299 Choustníkovo Hradiště – Dvůr Králové nad Labem	Královéhradecký kraj	25 342 880	22 808 592	udržitelnost
II/308 HK, Slatina – hranice okresu Rychnov n/Kněžnou, 2. etapa	Královéhradecký kraj	71 125 316	64 012 785	udržitelnost
II/305 Albrechtice nad Orlicí – Borohrádek	Královéhradecký kraj	82 490 919	74 241 827	udržitelnost
II/501 Lázně Bělohrad – Dolní Nová Ves	Královéhradecký kraj	40 407 202	36 366 482	udržitelnost
II/286 Jičín – Železnice – hranice okresu	Královéhradecký kraj	98 442 347	88 598 112	udržitelnost
II/324 Prasek – křižovatka s III/32424	Královéhradecký kraj	37 996 781	34 197 103	udržitelnost
II/301 Trutnov, Poříčí, ul. Petříkovická	Královéhradecký kraj	26 736 458	24 062 812	udržitelnost
II/320 Voděradý – Lično	Královéhradecký kraj	97 762 547	87 986 292	udržitelnost
II/303 Pěkov – průtah	Královéhradecký kraj	94 412 966	84 971 669	udržitelnost
II/567 Rtyně – Zbečnick – Hronov, SO 102	Královéhradecký kraj	28 638 589	25 774 730	udržitelnost
II/298 Ledce – Opočno, 1. etapa	Královéhradecký kraj	58 187 411	52 368 669	udržitelnost
II/325 Velký Vřešřov – Hostinné, 1. etapa	Královéhradecký kraj	29 390 614	26 451 553	udržitelnost
II/298 Ledce – Opočno, 2. etapa	Královéhradecký kraj	90 500 353	81 450 317	udržitelnost
III/28520 Vrchoviny – Krčín	Královéhradecký kraj	41 188 460	37 069 614	udržitelnost
II/305 Borohrádek – hranice okr. RK – PA	Královéhradecký kraj	22 134 336	19 920 903	udržitelnost
II/298 hranice PA kraje – křiž. s I/11, 1. etapa	Královéhradecký kraj	90 346 521	81 311 869	udržitelnost
II/320 Třebešov – Libel	Královéhradecký kraj	25 000 000	22 500 000	udržitelnost
II/325 Velký Vřešřov – Hostinné, 2. etapa	Královéhradecký kraj	64 132 030	57 718 827	udržitelnost
II/324 Dolní Přím – Stěžery	Královéhradecký kraj	60 000 000	54 000 000	udržitelnost
II/300 Dvůr Králové nad Labem, ul. Tyršova + křižovatka s II/299	Královéhradecký kraj	45 000 000	40 500 000	udržitelnost
II/325 Velký Vřešřov – Hostinné, 3. etapa	Královéhradecký kraj	33 894 585	30 505 126	udržitelnost
II/303 Police nad Metují – Pěkov	Královéhradecký kraj	44 000 000	39 600 000	udržitelnost
II/286 Jičín, Robousy – Valdice, přeložka	Královéhradecký kraj	195 629 958	176 066 962	realizace
II/325 Velký Vřešřov – I/35, 1. etapa	Královéhradecký kraj	17 291 435	15 562 291	udržitelnost
II/320 Přepychy – Záhornice	Královéhradecký kraj	28 766 166	25 889 549	udržitelnost
II/327 Chlumeck nad Cidlinou – Zábědov	Královéhradecký kraj	153 776 707	138 399 037	realizace
II/285 Jaroměř – Nové Město nad Metují, 1. etapa	Královéhradecký kraj	61 454 369	55 308 932	realizace
II/280 Libáň – hranice kraje, 1. etapa	Královéhradecký kraj	61 562 668	55 406 401	realizace
II/308 Bohuslavice – Nové Město nad Metují	Královéhradecký kraj	169 458 130	152 512 317	realizace
II/300 Prkenný Důl – Začleř – Královec	Královéhradecký kraj	144 973 639	130 476 275	realizace
II/298 hranice PA kraje – křiž. s I/11, 2. etapa	Královéhradecký kraj	14 718 214	13 246 393	realizace
II/326 Nový Bydžov – Bašnice, 1. etapa	Královéhradecký kraj	162 354 384	146 118 946	realizace
II/325 Velký Vřešřov – Hostinné, 4. etapa	Královéhradecký kraj	93 781 488	84 403 340	realizace
III/5672 Horní Kostelec	Královéhradecký kraj	80 717 452	72 645 707	realizace
II/325 Velký Vřešřov – I/35, 2. etapa	Královéhradecký kraj	16 526 304	14 873 674	realizace
II/300 Dvůr Králové nad Labem – Kocbeře, 2. etapa	Královéhradecký kraj	56 239 010	50 615 109	realizace
II/280 Libáň – hranice kraje, 2. etapa	Královéhradecký kraj	100 000 000	60 000 000	realizace
II/303 Velké Poříčí – Hronov, 1. etapa	Královéhradecký kraj	60 508 139	36 304 883	realizace
II/285 Jaroměř – Nové Město nad Metují, 2. etapa	Královéhradecký kraj	55 112 017	33 067 210	realizace
II/300 Trutnov – Babí – Prkenný Důl, 1. etapa	Královéhradecký kraj	112 575 015	101 317 514	příprava
II/285 Jaroměř – Nové Město nad Metují, 3. etapa	Královéhradecký kraj	120 962 990	108 866 691	příprava
II/325 Velký Vřešřov – Hostinné, 6. etapa	Královéhradecký kraj	111 633 821	100 470 439	příprava
II/298 hranice Královéhradeckého kraje – křiž. s I/11, 4. etapa	Královéhradecký kraj	12 959 833	11 663 850	příprava

Název projektu	Název organizace	Celkové způsobilé výdaje (v Kč)	Požadovaná dotace EU + SR (v Kč)	Stav
II/325 Velký Vřeštov – Hostinné, 5. etapa	Královéhradecký kraj	21 893 410	19 704 069	příprava
II/302 Broumov – Velká Ves, 1. etapa	Královéhradecký kraj	11 739 637	10 565 673	příprava
MOSTEK M – 02 LIBŇATOV	Obec Libňatov	7 797 367	5 000 000	příprava
Snížení energetické náročnosti administrativní budovy SÚS Královéhradeckého kraje a.s., cestmistrovství Jaroměř	Královéhradecký kraj	2 494 479	997 792	udržitelnost
Snížení energetické náročnosti administrativní budovy SÚS Královéhradeckého kraje a.s., cestmistrovství Jičín	Královéhradecký kraj	2 713 410	1 085 364	udržitelnost
Snížení energetické náročnosti administrativní budovy SÚS Královéhradeckého kraje a.s., cestmistrovství Kopidlno	Královéhradecký kraj	1 410 738	564 295	udržitelnost
Snížení energetické náročnosti administrativní budovy SÚS Královéhradeckého kraje a.s. – Plačice	Královéhradecký kraj	4 139 631	1 655 852	udržitelnost
II/252 Temný Důl – Pomezní boudy – úsek 01, 03 a 07	Královéhradecký kraj	3 244 509	2 757 832	udržitelnost
II/295 Špindlerův Mlýn – skalní svah u garáží	Královéhradecký kraj	4 559 421	3 875 508	udržitelnost
II/295 Špindlerův Mlýn – skalní svah u přehrady Labská	Královéhradecký kraj	16 654 406	14 156 245	udržitelnost
Snížení energetické náročnosti budovy dílen a garáží ÚS Královéhradeckého kraje a.s. – Rychnov n. Kněžnou	Královéhradecký kraj	25 314 577	4 093 939	realizace
III/32549 Čermná, skalní masiv u Mlýna	Královéhradecký kraj	5 285 160	4 487 565	příprava
Snížení energetické náročnosti budovy dílen a garáží ÚS Královéhradeckého kraje a.s. – Rychnov n. Kněžnou	Královéhradecký kraj	9 563 793	3 825 517	příprava
<b>Celkem</b>		<b>3 269 848 209</b>	<b>2 935 817 509</b>	

#### Programové období 2007–2013 (evropské, národní programy)

Název projektu	Název organizace	Celkové způsobilé výdaje (v Kč)	Schválená dotace EU + SR (v Kč)	Stav
II/281 Dolní Bousov – Sobotka	Královéhradecký kraj	16 997 791	16 997 791	udržitelnost
II/303 Police n/Met. – Bukovice – rekonstrukce silnice	Královéhradecký kraj	17 995 753	17 995 753	udržitelnost
II/295 Vrchlabí – Špindlerův Mlýn, rekonstrukce opěrných zdí, 2. etapa	Královéhradecký kraj	28 069 703	28 069 703	udržitelnost
II/304 hranice okresů TU-RK, část 2.	Královéhradecký kraj	25 553 462	25 553 462	udržitelnost
II/297 Čistá – Černý Důl – Svoboda nad Úpou, 3. etapa	Královéhradecký kraj	25 825 078	25 825 078	udržitelnost
II/300 Dachovy – Miletín	Královéhradecký kraj	11 985 127	11 985 127	udržitelnost
II/567 Rtyně – Zbečnik – Hronov včetně mostu	Královéhradecký kraj	52 868 315	52 868 315	udržitelnost
III/30322 Pěkov – Lachov	Královéhradecký kraj	14 372 194	14 372 194	udržitelnost
II/304 Velká Jesenice – průtah	Královéhradecký kraj	35 036 366	35 036 366	udržitelnost
II/316 Kostelec nad Orlicí, 2. etapa	Královéhradecký kraj	17 851 858	17 851 858	udržitelnost
II/317 Borohrádek – Čermná nad Orlicí, 3. etapa	Královéhradecký kraj	36 622 420	36 622 420	udržitelnost
II/308 Hradec Králové – Slatina, 1. etapa	Královéhradecký kraj	26 370 574	26 370 574	udržitelnost
II/300 Dvůr Králové nad Labem	Královéhradecký kraj	27 227 742	27 227 742	udržitelnost
II/501 Svatojánský Újezd – Choteč – Lužany – Špice	Královéhradecký kraj	65 231 159	65 231 159	udržitelnost
Odstranění bodových závad na komunikacích Královéhradeckého kraje	Královéhradecký kraj	13 504 043	13 504 043	udržitelnost
III/3023 Teplice nad Metují – rekonstrukce silnice	Královéhradecký kraj	51 111 054	51 111 054	udržitelnost
III/2997 Josefův – Rasošky	Královéhradecký kraj	10 311 632	10 311 632	udržitelnost
III/32749 Chomutice – Domoslavice	Královéhradecký kraj	20 634 336	20 634 336	udržitelnost
III/28435 Šárovcová Lhota – Hamerský mlýn	Královéhradecký kraj	9 537 086	9 537 086	udržitelnost
III/28526 Rokol-Nový Hrádek-Borová, SO 103	Královéhradecký kraj	39 243 237	39 243 237	udržitelnost
II/299 Dvůr Králové – rekonstrukce ul. Hradecká 2. etapa	Královéhradecký kraj	6 600 921	6 600 921	udržitelnost
III/03525 Kamenice	Královéhradecký kraj	4 828 381	4 828 381	udržitelnost
III/28520 Vrchoviny – Nové Město nad Metují, ulice Náchodská	Královéhradecký kraj	35 039 846	35 039 846	udržitelnost
III/32412 Nepolisy, ul. Luková	Královéhradecký kraj	16 498 910	16 498 910	udržitelnost
III/30431 Křivice – Lično	Královéhradecký kraj	44 075 532	44 075 532	udržitelnost
<b>Celkem</b>		<b>653 392 522</b>	<b>653 392 522</b>	



## Školství

## Programové období 2014–2020 (evropské, národní programy)

Název projektu	Název organizace	Celkové způsobilé výdaje (v Kč)	Požadovaná dotace EU + SR (v Kč)	Stav
Zlepšení praktické připravenosti technických oborů – SPŠ Hronov, Vrchlického	Královéhradecký kraj	16 926 479	15 233 831	udržitelnost
Zlepšení infrastruktury a inovace vybavení odloučeného pracoviště SUPŠ HNN v Brněnské ulici	Královéhradecký kraj	11 546 742	10 392 067	udržitelnost
Zlepšení infrastruktury a inovace vybavení hl. budovy SUPŠ HNN	Královéhradecký kraj	19 424 282	17 481 854	udržitelnost
Modernizace cvičné stáje pro skot, GYM, SOŠ, SOU a VOŠ Hořice	Královéhradecký kraj	95 717 906	86 146 115	udržitelnost
Zkvalitnění výuky technických oborů na VOŠ a SPŠ Rychnov nad Kněžnou, U Stadionu 1166	Královéhradecký kraj	14 231 211	12 808 090	udržitelnost
Centrum odborné přípravy polygrafických oborů v SŠPTP Velké Poříčí	Královéhradecký kraj	72 705 904	65 435 314	udržitelnost
Zkvalitnění praktického vyučování na VOŠ a SPŠ Jičín	Královéhradecký kraj	12 867 390	10 937 282	udržitelnost
Modernizace dílenského areálu SŠTŘ Nový Bydžov – Na Švarcavě	Královéhradecký kraj	8 671 996	7 804 797	udržitelnost
Zkvalitnění vzdělávací infrastruktury v oblasti gastronomie v SŠGS Nová Paka	Královéhradecký kraj	9 451 024	8 505 922	udržitelnost
Zlepšení infrastruktury pro vzdělávání VOŠ a SZŠ Hradec Králové – rekonstrukce počítačové sítě a modernizace odborných učeben zubních techniků	Královéhradecký kraj	14 529 173	13 076 256	udržitelnost
Další etapa modernizace technického vybavení pro unikátní obory SPŠKS v Hořicích	Královéhradecký kraj	10 538 399	9 484 559	udržitelnost
Nástavba dílen SPŠ Hradec Králové	Královéhradecký kraj	45 287 989	40 759 190	udržitelnost
Rekonstrukce dílen pro řemeslné obory a pořízení vybavení pro diesel motory – SOŠ a SOU Vocelova HK v ulici J. Krušinky	Královéhradecký kraj	13 159 199	11 843 279	udržitelnost
Střední škola technická a řemeslná – Centrum odborného vzdělávání Chlumec nad Cidlinou	Královéhradecký kraj	20 792 339	18 713 105	udržitelnost
Rekonstrukce laboratoří fyziky, chemie, biologie VOŠ a SZŠ Hradec Králové	Královéhradecký kraj	10 386 064	9 347 457	udržitelnost
Centrum komplexní podpory pro klienty se sluchovým postižením , při VOŠ, SŠ, ZŠ a MŠ Štefánikova	SŠ, ZŠ a MŠ Štefánikova, Hradec Králové, Štefánikova 849	24 179 457	21 761 511	realizace
Kroužek multimediální tvorby – SŠIS Dvůr Králové nad Labem	Střední škola informatiky a služeb, Dvůr Králové nad Labem	3 474 061	3 126 655	udržitelnost
Volnočasové aktivity pro žáky ZŠ a SŠ v ORP Vrchlabí – Gymnázium Vrchlabí	Krkonošské gymnázium a SOŠ, Komenského 586	2 640 409	2 376 368	udržitelnost
Vybudování učeben pro zájmové a celoživotní vzdělávání – jazykové, digitální vzdělávání a vybavení pracoviště řemeslných oborů – SOŠ a SOU Vocelova Hradec Králové	Střední odborná škola a Střední odborné učiliště, Hradec Králové, Vocelova 1338	13 370 192	12 033 173	udržitelnost
Rekonstrukce dílny pro včelařský kroužek – SOŠ veterinární Hradec Králové	Střední odborná škola veterinární, Hradec Králové – Kukleny, Pražská 68	2 150 709	1 935 638	udržitelnost
Modernizace infrastruktury ICT a vybavení v odborných učebnách č. 2 a č. 7	Krkonošské gymnázium a SOŠ, Komenského 586	1 999 953	1 899 955,18	realizace
Poradenské a vzdělávací centrum Královéhradeckého kraje při PPP v Trutnově	Královéhradecký kraj	63 610 087	54 068 574	realizace
Snížení energetické náročnosti budovy školy a tělocvičny SOU Lázně Běláhrad	Zemědělská akademie Hořice – střední škola a vyšší odborná škola	20 365 596	7 652 324	udržitelnost

Název projektu	Název organizace	Celkové způsobilé výdaje (v Kč)	Požadovaná dotace EU + SR (v Kč)	Stav
Zateplení fasády a střechy budovy školy SŠGS v Nové Pace	Střední škola gastronomie a služeb, Nová Paka, Masarykovo nám. 2	9 798 443	2 843 173	udržitelnost
Snížení energetické náročnosti provozu sportovní haly Gymnázia Trutnov	Gymnázium, Trutnov, Jiráskovo náměstí 325	14 763 634	5 905 453	realizace
Zateplení domova mládeže SŠOS Červený Kostelec	Střední školy oděvní, služeb a ekonomiky, Červený Kostelec, 17. listopadu 1197	1 982 256	792 902	udržitelnost
Zateplení objektu a výměna oken na Gymnáziu, Dobruška, Pulická 779	Gymnázium, Dobruška, Pulická 779	20 954 227	8 381 691	udržitelnost
Snížení energetické náročnosti tělocvičny SŠ a ZŠ Opočno	Střední průmyslová škola, Odborná škola a Základní škola, Nové Město nad Metují	6 609 559	2 643 823	udržitelnost
Snížení energetické náročnosti obvodového pláště a střešních konstrukcí dílen odborného výcviku v Novém Bydžově	Střední škola technická a řemeslná, Nový Bydžov, Dr. M. Tyrše 112	9 291 077	3 716 431	realizace
5.1 a I. Zateplení budovy průmyslovky – SŠIS, Dvůr Králové nad Labem	Střední školy informatiky a služeb, Dvůr Králové nad Labem, Elišky Krásnohorské 2069	29 703 670	14 851 835	realizace
5.1 a II. Zateplení budovy průmyslovky – SŠIS, Dvůr Králové nad Labem	Střední školy informatiky a služeb, Dvůr Králové nad Labem, Elišky Krásnohorské 2069	4 422 033	1 768 813	realizace
5.1 b Zateplení budovy průmyslovky – SŠIS, Dvůr Králové nad Labem	Střední školy informatiky a služeb, Dvůr Králové nad Labem, Elišky Krásnohorské 2069	2 637 922	1 846 545	realizace
Zateplení objektu tělocvičny VOŠS a SPŠS v Náchodě	Vyšší odborná škola stavební a Střední průmyslová škola stavební arch. Jana Letzela	5 202 417	2 080 967	udržitelnost
Zateplení objektu školy, Pod Koželuhy 100 Jičín	Vyšší odborná škola a Střední průmyslová škola, Jičín, Pod Koželuhy 100	15 756 363	6 302 545	realizace
5.1 a Zateplení hlavní budovy a zajištění nuceného větrání s rekuperací	Střední škola zemědělská a ekologická a střední odborné učiliště chladicí a klimatizační techniky, Kostelec nad Orlicí	8 561 756	3 424 702	realizace
5.1 b Zateplení hlavní budovy a zajištění nuceného větrání s rekuperací	Střední škola zemědělská a ekologická a střední odborné učiliště chladicí a klimatizační techniky, Kostelec nad Orlicí	2 628 232	1 839 762	realizace
5. 1 a Snížení energetické náročnosti budovy Školní jídelny v Hradci Králové	Školní jídelna, Hradec Králové, Hradecká 1219	17 122 444	6 848 978	realizace

Název projektu	Název organizace	Celkové způsobilé výdaje (v Kč)	Požadovaná dotace EU + SR (v Kč)	Stav
5. 1. b Snížení energetické náročnosti budovy Školní jídelny v Hradci Králové	Školní jídelna, Hradec Králové, Hradecká 1219	1 891 575	1 324 103	realizace
5. 1 a Zateplení objektu SPŠ Trutnov, ulice Horská 618	Střední průmyslová škola, Trutnov, Školní 101	9 857 846	3 450 246	realizace
5. 1 b Zateplení objektu SPŠ Trutnov, ulice Horská 618	Střední průmyslová škola, Trutnov, Školní 101	2 377 801	1 664 461	realizace
Zateplení objektu domova mládeže Gymnázia a SOŠ pedagogické v Nové Pace	Gymnázium a Střední odborná škola pedagogická, Nová Paka, Kumburská 740	6 269 464	2 507 786	realizace
Snížení energetické náročnosti budovy SPŠ, SOS a SOU, Hradec Králové, Hradecká 647/1a	Střední průmyslová škola, Střední odborná škola a Střední odborné učiliště, Hradec Králové	14 913 496	5 965 398	realizace
Snížení energetické náročnosti budovy domova mládeže SPŠKS Hořice	SPŠ kamenická a scohařská, Hořice, Husova 675, OČ 601616871	8 401 211	3 360 484	realizace
5.1 a Snížení energetické náročnosti budovy dílen VOŠS a OA, Náchod	VOŠS a OA, Náchod	7 148 486	2 859 394	příprava
5.1 b Snížení energetické náročnosti budovy dílen VOŠS a OA, Náchod	VOŠS a OA, Náchod	1 935 060	1 354 542	příprava
5. 1 a Snížení energetické náročnosti budov školy v Novém Městě nad Metují	Královéhradecký kraj	36 941 275	14 776 510	realizace
5. 1 b Snížení energetické náročnosti budov školy v Novém Městě nad Metují	Královéhradecký kraj	3 974 850	2 782 395	realizace
Snížení energetické náročnosti budovy školy i SŠ řemeslné v Jaroměři	Střední škola řemeslná, Jaroměř, Studničkova 260	15 634 643	6 253 857	příprava
5.1 a Snížení energetické náročnosti dílen – SOŠ a SOU Vocelova, J. Krušinky	Střední odborná škola a střední odborné učiliště, Hradec Králové, Vocelova 1338	9 660 904	3 864 362	realizace
5.1 b Snížení energetické náročnosti dílen – SOŠ a SOU Vocelova, J. Krušinky	Střední odborná škola a střední odborné učiliště, Hradec Králové, Vocelova 1338	4 881 375	3 416 963	realizace
5. 1 a Zateplení objektu SPŠ Trutnov – pracoviště pro praktické vyučování Mladé Buky	Střední průmyslová škola, Trutnov, Školní 101	21 210 060	8 484 024	příprava
5. 1 b Zateplení objektu SPŠ Trutnov – pracoviště pro praktické vyučování Mladé Buky	Střední průmyslová škola, Trutnov, Školní 101	4 325 750	3 028 025	příprava
5. 1 a Snížení energetické náročnosti budovy MŠ Slunečnice	MŠ, SZŠ a PŠ, Hradecká 1231, Hradec Králové, 500 03	7 368 866	2 947 546	příprava
5. 1 b Snížení energetické náročnosti budovy MŠ Slunečnice	MŠ, SZŠ a PŠ, Hradecká 1231, Hradec Králové, 500 03	1 872 596	1 310 817	příprava

Název projektu	Název organizace	Celkové způsobilé výdaje (v Kč)	Požadovaná dotace EU + SR (v Kč)	Stav
Snížení energetické náročnosti budovy DM ve Velkém Poříčí	Střední škola textilní, průmyslová a polygrafická	16 183 440	8 091 720	realizace
5. 1 a Snížení energetické náročnosti budovy školy SpZŠ v Úpici	Speciální základní škola Augustina Bartoše	4 603 145	1 841 258	realizace
5. 1 b Snížení energetické náročnosti budovy školy SpZŠ v Úpici	Speciální základní škola Augustina Bartoše	1 122 578	785 805	realizace
5. 1 a Snížení energetické náročnosti sportovní haly SPŠ stavební HK	SPŠ Stavební, Pospíšilova tř. 787, Hradec Králové	12 551 940	6 275 970	příprava
5. 1 b Snížení energetické náročnosti sportovní haly SPŠ stavební HK	SPŠ Stavební, Pospíšilova tř. 787, Hradec Králové	4 917 675	3 442 373	příprava
Snížení energetické náročnosti provozu budovy Gymnázia Trutnov	Gymnázium, Trutnov, Jiráskovo náměstí 325	24 225 963	9 690 385	realizace
Snížení energetické náročnosti dílen v ul. Vážní SOŠ a SOU Vocelova v Hradci Králové	Střední odborná škola a střední odborné učiliště, Hradec Králové, Vocelova 1338	6 108 477	2 443 391	příprava
Instalace rekuperace v učebnách SPŠ Trutnov	Střední průmyslová škola, Trutnov, Školní 101	4 771 030,00	3 339 721	příprava
Snížení energetické náročnosti domova mládeže ČLA Trutnov	Česká lesnická akademie Trutnov – střední škola a vyšší odborná škola	7 303 126	2 921 250	příprava
Rekuperace tříd školy SOŠ a SOU Hradec Králové, Vocelova 1338	Střední odborná škola a Střední odborné učiliště, Hradec Králové, Vocelova 1338	8 400 000	5 880 000	příprava
Vzduchotechnika hlavní budovy SPŠ stavební HK	SPŠ Stavební, Pospíšilova tř. 787, Hradec Králové	8 500 000	5 950 000	příprava
Zateplení cukrářských dílen SŠGS Nová Paka	Střední škola gastronomie a služeb, Nová Paka, Masarykovo nám. 2	5 736 000	2 294 400	příprava
Decentrální rekuperace na VOŠ, SŠ, ZŠ a MŠ, Štefánikova 549, Hradec Králové	Vyšší odborná škola, Střední škola, Základní škola a Mateřská škola, Hradec Králové, Štefánikova 549	21 000 000	14 700 000	příprava
<b>Celkem</b>		<b>936 778 195</b>	<b>641 178 168</b>	

## Programové období 2007–2013 (evropské, národní programy)

Název projektu	Název organizace	Celkové způsobilé výdaje (v Kč)	Schválená dotace EU + SR (v Kč)	Stav
Rekonstrukce historické budovy bývalého Ústavu hluchoněmých	Královéhradecký kraj	76 207 965	42 470 699	udržitelnost
Rekonstrukce pavilonu dřevařských oborů SŠ, ZŠ, MŠ Štefánikova 549, Hradec Králové	Královéhradecký kraj	13 155 816	11 182 444	udržitelnost
Podpora praktické výuky technických oborů na střední škole – SPŠ Trutnov	Královéhradecký kraj	33 674 220	28 623 087	udržitelnost
Revitalizace zámeckého parku Kopidlno	Střední škola zahradnická, Kopidlno, náměstí Hilmarovo 1	2 817 130	2 228 784	udržitelnost
Zateplení objektu Domova mládeže v ul. J. Masaryka, Hradec Králové	Domov mládeže, internát a školní jídelna, Hradec Králové, Vocelova 1469/5	16 834 044	14 257 716	udržitelnost
Výměna vnějších výplní otvorů na hlavní budově SPŠ stavební, Hradec Králové, Pospíšilova tř. 787	Střední průmyslová škola stavební, Hradec Králové, Pospíšilova tř. 787	19 988 855	12 202 335	udržitelnost
Výměna výplní a zateplení objektů dílenských pavilonů Střední průmyslové školy stavební Hradec Králové	Střední průmyslová škola stavební, Hradec Králové, Pospíšilova tř. 787	23 699 995	12 324 704	udržitelnost
Zateplení objektu školy Riegrova č.p. 900 Hořice	Gymnázium, střední odborná škola, střední odborné učiliště a vyšší odborná škola, Hořice	6 198 920	5 502 970	udržitelnost
Zateplení budovy SPŠ Hronov, Hostovského 910	Střední škola průmyslová, textilní a polygrafická	6 484 228	5 239 918	udržitelnost
Zateplení VOŠ a SPŠ, Rychnov nad Kněžnou, U Stadionu 1166 (DM Javornická)	Vyšší odborná škola a Střední průmyslová škola, Rychnov nad Kněžnou, U Stadionu 1166	6 796 268	2 500 098	udržitelnost
<b>Celkem</b>		<b>205 857 441</b>	<b>136 532 755</b>	

## Sociální oblast

### Programové období 2014–2020 (evropské, národní programy)

Název projektu	Název organizace	Celkové způsobilé výdaje (v Kč)	Požadovaná dotace EU + SR (v Kč)	Stav
Rozvoj regionálního partnerství v sociální oblasti na území obcí Královéhradeckého kraje II	Královéhradecký kraj	16 990 960	16 141 412	realizace
Služby sociální prevence v Královéhradeckém kraji V	Královéhradecký kraj	62 837 397	59 695 528	realizace
Služby sociální prevence v Královéhradeckém kraji VI	Královéhradecký kraj	161 057 995	157 899 996	realizace
Zvýšení dostupnosti komunitních pobytových služeb v lokalitě Kostelec nad Orlicí	Královéhradecký kraj	13 072 015	11 764 813	udržitelnost
Transformace ÚSP pro mládež Kvasiny – výstavba v lokalitě Kostelec nad Orlicí 2	Královéhradecký kraj	14 647 885	13 183 097	udržitelnost
Transformace ÚSP pro mládež Kvasiny – výstavba v lokalitě Třebechovice pod Orebem	Královéhradecký kraj	33 340 292	30 006 263	realizace
Transformace ÚSP pro mládež Kvasiny – rekonstrukce objektu v lokalitě Týniště nad Orlicí	Královéhradecký kraj	23 370 282	21 033 253	udržitelnost
Transformace ÚSP pro mládež Kvasiny – rekonstrukce objektu v lokalitě Týniště nad Orlicí 2	Královéhradecký kraj	15 000 000	13 500 000	udržitelnost
Transformace ÚSP pro mládež Kvasiny – rekonstrukce objektu v lokalitě Kostelec nad Orlicí 3	Královéhradecký kraj	15 200 000	13 680 000	realizace
Zvýšení dostupnosti komunitních pobytových služeb v lokalitě Náchod	Královéhradecký kraj	18 150 000	16 335 000	realizace
Rozvoj dostupnosti pobytových služeb pro osoby s postižením v lokalitě Hradec Králové	Královéhradecký kraj	44 495 308	40 045 777	příprava
Rozvoj dostupnosti a kvality sociálních služeb v KHK VI	Královéhradecký kraj	14 685 770	13 951 482	realizace
Komunitní služby pro osoby se zdravotním postižením v Královéhradeckém kraji	Královéhradecký kraj	41 391 781	39 322 192	realizace
Rozvoj dostupnosti a kvality sociálních služeb v KHK VII	Královéhradecký kraj	6 999 466	6 649 493	realizace
Zajištění mobility v Domovu na Stříberném vrchu – Kalátova vila	Královéhradecký kraj	363 998	211 810	příprava
Zajištění mobility v Domovu na Stříberném vrchu – Horní vila	Královéhradecký kraj	343 126	191 301	příprava
Zajištění mobility v Ústavu sociální péče pro mládež Domečky I	Královéhradecký kraj	223 127	167 346	realizace
Zajištění mobility v Ústavu sociální péče pro mládež Domečky II	Královéhradecký kraj	223 127	167 346	realizace
Rekonstrukce domova důchodců v lokalitě Žacléř	Královéhradecký kraj	94 484 000	61 414 600	realizace
Rekonstrukce domova důchodců v lokalitě Opočno	Královéhradecký kraj	76 388 004	49 652 203	realizace
Novostavba domova důchodců v Tmavém Dole	Královéhradecký kraj	100 000 000	65 000 000	realizace
Domky Na Květné	Královéhradecký kraj	45 351 139	29 741 908	realizace
<b>Celkem</b>		<b>798 615 673</b>	<b>659 754 818</b>	

## Programové období 2007–2013 (evropské, národní programy)

Název projektu	Název organizace	Celkové způsobilé výdaje (v Kč)	Schválená dotace EU + SR (v Kč)	Stav
Transformace Barevných domků Hajnice – rekonstrukce objektu v lokalitě Hradec Král. – Plotiště n/L	Královéhradecký kraj	7 317 091	7 317 091	udržitelnost
Transformace Barevných domků Hajnice – nákup a úpravy objektu v lokalitě Náchod	Královéhradecký kraj	5 212 470	5 212 470	udržitelnost
Transformace ÚSP pro tělesně postižené v Hořicích v Podkrkonoší – výstavba v lokalitě Hořice	Královéhradecký kraj	22 387 746	22 387 746	udržitelnost
Transformace Barevných domků Hajnice – nákup a úpravy objektu v lokalitě Trutnov	Královéhradecký kraj	3 723 607	3 723 607	udržitelnost
Transformace Barevných domků Hajnice – nákup a úpravy objektu v lokalitě Dvůr Králové nad Labem	Královéhradecký kraj	5 319 366	5 319 366	udržitelnost
Dostavba Dětského centra Dvůr Králové nad Labem	Královéhradecký kraj	15 270 803	15 270 803	udržitelnost
Zateplení a výměna výplní otvorů na objektu 6 b.j. – ÚSP Chotělice, 503 53 Smidary	Ústav sociální péče pro mentálně postiženou mládež Chotělice	4 371 643	1 787 340	udržitelnost
Zateplení hlavní budovy ÚSP v Hořicích v Podkrkonoší	Ústav sociální péče pro tělesně postižené v Hořicích v Podkrkonoší	12 932 017	9 920 426	udržitelnost
<b>Celkem</b>		<b>76 534 743</b>	<b>70 938 848</b>	

## Zdravotnictví

## Programové období 2014–2020 (evropské, národní programy)

Název projektu	Název organizace	Celkové způsobilé výdaje (v Kč)	Požadovaná dotace EU + SR (v Kč)	Stav
Vybudování výjezdového stanoviště ZZS KHK v lokalitě Temný Důl	Královéhradecký kraj	19 143 352	17 229 017	realizace
Výcviková a školící základna pro Zdravotnickou záchrannou službu Královéhradeckého kraje – Heliport LZS HK	Královéhradecký kraj	7 716 790	6 945 111	udržitelnost
Výcviková a školící základna pro Zdravotnickou záchrannou službu Královéhradeckého kraje – Věž vzdělávacího a výcvikového střediska Hradec Králové	Královéhradecký kraj	7 544 593	6 790 134	udržitelnost
Výcviková a školící základna pro Zdravotnickou záchrannou službu Královéhradeckého kraje – Temný Důl	Královéhradecký kraj	11 147 535	10 032 782	realizace
Centrum duševního zdraví RIAPS Trutnov	Sdružení ozdravoven a léčeben okresu Trutnov	54 916 763	49 425 086	realizace
Nemocniční informační systém v KHK	Královéhradecký kraj	98 643 892	88 779 504	realizace
Obnova obvodového pláště budovy LDN HK /fasáda/ a výměna špaletových dřevěných oken	Léčebna pro dlouhodobě nemocné	24 744 989	5 760 608	realizace
Zateplení budovy VS Jaroměř	Zdravotnická záchranná služba KHK	1 417 003	566 801	udržitelnost
Snížení energetické náročnosti budovy nemocnice v Broumově – objekt A+B+C	Královéhradecký kraj	14 607 288	5 842 915	realizace
Snížení energetické náročnosti budov nemocnice Rychnov nad Kněžnou – objekt C – multioborový pavilon	Královéhradecký kraj	28 281 210	11 312 484	realizace

Název projektu	Název organizace	Celkové způsobilé výdaje (v Kč)	Požadovaná dotace EU + SR (v Kč)	Stav
Snížení energetické náročnosti budov v nemocnici Jičín – objekt plicního oddělení	Královéhradecký kraj	3 380 786	1 040 482	realizace
Snížení energetické náročnosti budov v nemocnici Nový Bydžov – objekt ZZS	Královéhradecký kraj	1 363 300	545 320	realizace
Snížení energetické náročnosti budov v nemocnici Nový Bydžov – objekt č.p. 493	Královéhradecký kraj	7 615 880	2 665 558	realizace
Snížení energetické náročnosti budovy ředitelství nemocnice Nový Bydžov	Královéhradecký kraj	3 194 909	1 277 964	realizace
Snížení energetické náročnosti multifunkční budovy městské nemocnice Dvůr Králové nad Labem	Královéhradecký kraj	3 063 352	532 700	realizace
Pilotní CDZ RIAPS Trutnov	Sdružení ozdravoven a léčeben okresu Trutnov	14 387 572	14 387 572	realizace
<b>Celkem</b>		<b>301 169 214</b>	<b>223 134 037</b>	

#### Programové období 2007–2013 (evropské, národní programy)

Název projektu	Název organizace	Celkové způsobilé výdaje (v Kč)	Schválená dotace EU + SR (v Kč)	Stav
Snížení energetické náročnosti budovy LDN – A v nemocnici Nový Bydžov	Královéhradecký kraj	8 393 432	3 777 044	udržitelnost
Městská nemocnice Dvůr Králové nad Labem, zateplení objektu na pozemku parc. č. 1639	Královéhradecký kraj	3 309 952	2 699 578	udržitelnost
Snížení energetické náročnosti budovy patologie v oblastní nemocnici Náchod a.s.	Královéhradecký kraj	5 686 710	4 492 500	udržitelnost
Snížení energetické náročnosti budovy LDN – B v nemocnici Nový Bydžov	Královéhradecký kraj	4 499 181	2 699 508	udržitelnost
Zateplení hlavní budovy v areálu Nemocnice Rychnov nad Kněžnou	Královéhradecký kraj	6 579 831	3 947 899	udržitelnost
Snížení energetické náročnosti budovy Dopravní zdravotní služby v Jičíně	Královéhradecký kraj	3 790 598	2 274 359	udržitelnost
Přístrojové vybavení nemocnic Královéhradeckého kraje	Královéhradecký kraj	66 735 405	66 735 405	udržitelnost
Operační středisko Zdravotnické záchranné služby Královéhradeckého kraje	Královéhradecký kraj	32 948 032	28 005 827	udržitelnost
Technologické vybavení Zdravotnické záchranné služby Královéhradeckého kraje, p.o.	Zdravotnická záchranná služba Královéhradeckého kraje	79 457 800	74 250 976	udržitelnost
<b>Celkem</b>		<b>211 400 939</b>	<b>188 883 096</b>	



**Životní prostředí****Programové období 2014–2020 (evropské, národní programy)**

Název projektu	Název organizace	Celkové způsobilé výdaje (v Kč)	Požadovaná dotace EU + SR (v Kč)	Stav
IV. projekt vytváření území soustavy natura 2000 v Královéhradeckém kraji – II. fáze	Královéhradecký kraj	1 766 358	1 766 358	udržitelnost
AUTA CIRI – Alternativní, udržitelné, trendy automobily pro Centrum investic, rozvoje a inovací	Královéhradecký kraj	921 200	270 000	realizace
AUTA KHK – Alternativní, udržitelné, trendy automobily pro Královéhradecký kraj	Královéhradecký kraj	3 150 000	810 000	realizace
Územní energetická koncepce Královéhradeckého kraje (E3+E4)	Královéhradecký kraj	1 801 438	900 500	udržitelnost
Zelená střecha Švendova 1282, Hradec Králové	Královéhradecký kraj	955 180	811 903	příprava
Zelená střecha objektu ZZS KHK Hradecká 1690, Hradec Králové	Zdravotnická záchranná služba Královéhradeckého kraje	3 438 603	2 922 813	příprava
Výměna výplní otvorů a zateplení objektů internátu A, B Jevíčská 937/7 v Moravské Třebové	Armádní Servisní, p.o.	23 844 928	9 537 971	udržitelnost
Snížení energetické náročnosti budov AS-PO: Vyškov, kasárna Dědice, ulice Víta Nejedlého 235, budova internátu I-7, I-8, I-9	Armádní Servisní, p.o.	34 660 969	13 864 388	udržitelnost
Brno, Dobrovského 27C – snížení energetické náročnosti	Armádní Servisní, p.o.	24 588 982	12 294 491	příprava
Brno, Tř. gen. Píky 4 – snížení energetické náročnosti	Armádní Servisní, p.o.	19 165 052	18 206 799	příprava
Vyškov, V. Nejedlého 235, I-3 – snížení energetické náročnosti	Armádní Servisní, p.o.	13 349 940	11 347 449	příprava
Revitalizace zeleně v Bělči nad Orlicí	Obec Bělče nad orlicí	1 836 795	1 102 077	realizace
Zajištění ochrany obojživelníků na vybraných úsecích silnic Královéhradeckého kraje	Královéhradecký kraj	10 000 000	7 500 000	příprava
<b>Celkem</b>		<b>139 479 445</b>	<b>81 334 749</b>	

## Cestovní ruch a kultura

### Programové období 2014–2020 (evropské, národní programy)

Název projektu	Název organizace	Celkové způsobilé výdaje (v Kč)	Požadovaná dotace EU + SR (v Kč)	Stav
SMARTmuzeum: modernizace depozitářů, technického a technologického zázemí Muzea východních Čech v Hradci Králové	Královéhradecký kraj	235 294 118	211 764 706	realizace
Vrbenského kasárna v Hradci Králové – Muzeum východních Čech	Královéhradecký kraj	550 000 000	0	záměr
Zvýšení ochrany fondu a komplexní řešení ukládání a zálohování digitálních dokumentů v SVK HK	Královéhradecký kraj	11 245 000	10 120 500	udržitelnost
Revitalizace a zatraktivnění pevnosti Dobrošov	Královéhradecký kraj	72 833 077	65 549 769	realizace
Modernizace Regionálního muzea a galerie v Jičíně	Regionální muzeum a galerie v Jičíně	24 942 008	22 447 807	příprava
<b>Celkem</b>		<b>894 314 202</b>	<b>309 882 782</b>	

### Programové období 2007–2013 (evropské, národní programy)

Název projektu	Název organizace	Celkové způsobilé výdaje (v Kč)	Schválená dotace EU + SR (v Kč)	Stav
Podpora rozvoje cestovního ruchu v Královéhradeckém kraji	Královéhradecký kraj	4 712 141	4 712 141	udržitelnost
Stavební úpravy Galerie moderního umění	Královéhradecký kraj	62 180 809	50 590 306	udržitelnost
<b>Celkem</b>		<b>66 892 951</b>	<b>55 302 448</b>	

## Veřejná správa

### Programové období 2014–2020 (evropské, národní programy)

Název projektu	Název organizace	Celkové způsobilé výdaje (v Kč)	Požadovaná dotace EU + SR (v Kč)	Stav
Bezpečnostní infrastruktura a rozvoj TCK	Královéhradecký kraj	33 739 841	30 365 857	udržitelnost
Rozvoj systému hospodaření s energií v Královéhradeckém kraji	Královéhradecký kraj	9 935 712	9 438 926	příprava
<b>Celkem</b>		<b>43 675 553</b>	<b>39 804 783</b>	

### Programové období 2007–2013 (evropské, národní programy)

Název projektu	Název organizace	Celkové způsobilé výdaje (v Kč)	Schválená dotace EU + SR (v Kč)	Stav
Jednotný ekonomický informační systém Královéhradeckého kraje	Královéhradecký kraj	22 877 396	19 445 787	udržitelnost
I. a VI. Technologické centrum a elektronická spisová služba Královéhradeckého kraje	Královéhradecký kraj	31 436 202	26 720 772	udržitelnost
II. Digitální mapa veřejné správy – ÚKM a ÚAP Královéhradeckého kraje	Královéhradecký kraj	5 344 240	4 215 881	udržitelnost
III. Digitalizace a ukládání	Královéhradecký kraj	17 882 790	15 200 371	udržitelnost
IV. Vnitřní integrace úřadu a integrace s ISVS	Královéhradecký kraj	8 637 619	7 341 976	udržitelnost
V. Datové sklady a nástroje BI Královéhradeckého kraje	Královéhradecký kraj	3 157 512	2 683 885	udržitelnost
<b>Celkem</b>		<b>89 335 760</b>	<b>75 608 673</b>	

## Výzkum a inovace

### Programové období 2014–2020 (evropské, národní programy)

Název projektu	Název organizace	Celkové způsobilé výdaje (v Kč)	Požadovaná dotace EU + SR (v Kč)	Stav
Smart akcelérátor Královéhradeckého kraje	Královéhradecký kraj	20 666 240	17 566 304	udržitelnost
Smart akcelérátor Královéhradeckého kraje II	Královéhradecký kraj	24 953 765	21 210 700	realizace
Poskytování expertní služeb pro MSP	Technologické centrum HK, a.s.	3 000 000	2 250 000	příprava
<b>Celkem</b>		<b>48 620 005</b>	<b>41 027 004</b>	

### Programové období 2007–2013 (evropské, národní programy)

Název projektu	Název organizace	Celkové způsobilé výdaje (v Kč)	Schválená dotace EU + SR (v Kč)	Stav
Digitální planetárium v Hradci Králové	Královéhradecký kraj	93 593 540	93 593 540	udržitelnost
Rozvoj digitálního planetária v Hradci Králové	Královéhradecký kraj	6 336 087	6 336 087	udržitelnost
<b>Celkem</b>		<b>99 929 627</b>	<b>99 929 627</b>	

## Regionální rozvoj

### Programové období 2014–2020 (evropské, národní programy)

Název projektu	Název organizace	Celkové způsobilé výdaje (v Kč)	Požadovaná dotace EU + SR (v Kč)	Stav
Regionální stálá konference Královéhradeckého kraje III. (02/2020–01/2021)	Královéhradecký kraj	4 882 353	4 882 353	realizace
Regionální stálá konference Královéhradeckého kraje II. (02/2018–01/2020)	Královéhradecký kraj	4 544 800	4 544 800	realizace
Do praxe bez bariér	Královéhradecký kraj	9 673 232	9 189 570	realizace
<b>Celkem</b>		<b>19 100 385</b>	<b>18 616 724</b>	

### Programové období 2007–2013 (evropské, národní programy)

Název projektu	Název organizace	Celkové způsobilé výdaje (v Kč)	Schválená dotace EU + SR (v Kč)	Stav
Příprava KHK na programové období 2014–2020	Královéhradecký kraj	1 953 608	1 953 608	udržitelnost
<b>Celkem</b>		<b>1 953 608</b>	<b>1 953 608</b>	

**Průmyslové zóny****Rozšíření průmyslové zóny Vrchlabí – jih, regionální infrastruktura (2013–2019) – dle Usnesení vlády ČR**

Název projektu	Název organizace	Celkové způsobilé výdaje (v Kč)	Státní dotace EU + SR (v Kč)	Stav
II/2953 Dolní Branná – Kunčice	Královéhradecký kraj	20 413 033	15 430 528	udržitelnost
II/293 rekonstrukce úseku Studenec – Horka	Královéhradecký kraj, Liberecký kraj	52 607 786	38 762 284	udržitelnost
II/293 a II/295 Studenec, pošta – Dolní Branná	Královéhradecký kraj, Liberecký kraj	161 404 560	120 928 261	udržitelnost
I/14 Vrchlabí, Nerudova – Nádražní	Královéhradecký kraj, ŘSD	92 259 940	92 259 940	udržitelnost
Rekonstrukce silnice II/325 Hostinné – KRPA	Královéhradecký kraj	11 119 429	8 305 213	udržitelnost
II/325 Hostinné – průtah	Královéhradecký kraj	13 595 826	10 500 650	udržitelnost
Rekonstrukce II/295 Dolní Branná – MOK I/14	Královéhradecký kraj	52 211 211	37 867 322	udržitelnost
Přístupová komunikace po PZ/trasa ul. Dělnická III/32551	Královéhradecký kraj	62 346 135	47 718 290	udržitelnost
<b>Celkem</b>		<b>465 957 919</b>	<b>371 772 487</b>	

**Rozšíření strategické průmyslové zóny Solnice – Kvasiny a zlepšení veřejné infrastruktury v Královéhradeckém regionu (2015–2023+) – dle Usnesení vlády ČR**

Název projektu	Název organizace	Celkové způsobilé výdaje (v Kč)	Státní dotace (v Kč)	Stav
Rozvoj centrální průmyslové zóny Solnice – jih	Královéhradecký kraj	713 000 000	510 000 000	příprava
Rekonstrukce vozovky III/30821 (Spy – Nové Město n. Met.(Krčín)	Královéhradecký kraj	47 664 000	35 908 000	udržitelnost
Přeložka komunikace II/298 (směr PZ Opočno)	Královéhradecký kraj	148 000 000	108 341 000	realizace
I/14 Solnice – obchvat	Královéhradecký kraj, ŘSD	464 461 000	464 461 000	příprava
II/321 Černíkovice – Domašín, obchvat	Královéhradecký kraj	135 000 000	135 000 000	realizace
II/318 Častolovice, obchvat	Královéhradecký kraj	643 000 000	643 000 000	příprava
Komunikace III. třídy PZ Solnice – PZ Lipovka, vč. napojení žst. Lipovka	Královéhradecký kraj	433 000 000	433 000 000	příprava
Modernizace VOŠ a SPŠ Rychnov nad Kněžnou (I.etapa)	Královéhradecký kraj	80 387 656	71 182 089	udržitelnost
Modernizace VOŠ a SPŠ Rychnov nad Kněžnou (II.etapa)	Královéhradecký kraj	89 701 000	69 768 760	udržitelnost
Nemocnice Rychnov nad Kněžnou	Královéhradecký kraj	615 000 000	300 000 000	příprava
<b>Celkem</b>		<b>3 369 213 656</b>	<b>2 770 660 849</b>	

The background is a light blue architectural drawing. It features several large, dark blue gears of various sizes. Overlaid on the drawing are various medical and scientific icons, including a DNA double helix, a heart with a pulse line, a first aid kit, and a cross. The drawing itself shows floor plans with dimensions, room layouts, and furniture like chairs and tables. Some areas are labeled with square meters (e.g., 22M², 24M², 15M², 8M², 18M², 4M², 44M²).

Přehled veřejných zakázek  
za rok **2020**

## PŘEHLED VEŘEJNÝCH ZAKÁZEK ZA ROK 2020

Název zadavatele	Název zakázky	Předpokládaná hodnota vč. DPH	Konečná cena vč. DPH
<b>STAVEBNÍ PRÁCE</b>			
Královéhradecký kraj	Rekonstrukce, dostavba a modernizace budovy bývalých stájí pro potřeby praktické výuky zemědělských oborů v SZeŠ a SOU CHKT, Kostelec nad Orlicí – projektová dokumentace	1 999 999,32 Kč	1 082 950,00 Kč
Královéhradecký kraj	Transformace ÚSP pro mládež Kvasiny – rekonstrukce objektu v lokalitě Kostelec nad Orlicí 3 – stavební práce	13 337 514,19 Kč	11 233 811,10 Kč
Královéhradecký kraj	Transformace ÚSP pro mládež Kvasiny – výstavba v lokalitě Třebechovice pod Orebem – stavební práce	38 342 431,60 Kč	28 272 418,37 Kč
Královéhradecký kraj	Modernizace Vyšší odborné školy a Střední průmyslové školy, Rychnov nad Kněžnou, U Stadionu 1166 – areál SOU Na Jamách, ocelový přístřešek	2 469 610,00 Kč	2 175 219,47 Kč
Královéhradecký kraj	Zvýšení dostupnosti komunitních pobytových služeb v lokalitě Náchod – stavební práce	17 291 998,00 Kč	15 151 775,40 Kč
Královéhradecký kraj	Snížení energetické náročnosti budovy dílen a garáží ÚS Královéhradeckého kraje a.s. – Rychnov n. Kněžnou	39 910 156,00 Kč	24 059 807,14 Kč
Královéhradecký kraj	Částečná demolice objektu garáží v areálu ÚS KHK v Rychnově nad Kněžnou	2 492 666,55 Kč	1 192 262,77 Kč
SPŠ Otty Wichterleho, p. o.	Rekonstrukce sociálního zařízení Velké Poříčí, škola 1	1 013 980,00 Kč	888 478,98 Kč
SPŠ Otty Wichterleho, p. o.	Rekonstrukce topení vč. kotelny – DM Velké Poříčí	12 989 242,31 Kč	9 057 805,00 Kč
SPŠ Otty Wichterleho, p. o.	Rekonstrukce střešní konstrukce Velké Poříčí, škola 1	9 500 000,40 Kč	6 954 310,44 Kč
SPŠ a SOŠ, Dvůr Králové nad Labem, p.o.	Rekonstrukce otopné soustavy a instalace dálkové řízených elektrických termostatických hlavice na stávajících otopných tělesech	5 001 701,98 Kč	3 701 259,00 Kč
Domov důchodců Černožice	Obnova oplocení areálu domova důchodců v Černožicích	1 210 000,00 Kč	1 121 670,00 Kč
Domov bez bariér	Oprava zděného oplocení v jihovýchodní části areálu Domova bez bariér v rozsahu 18 polí a 18 sloupků	1 999 999,50 Kč	1 828 766,60 Kč
SPŠ, OŠ a ZŠ, Nové Město nad Metují	Stavební úpravy a změna užívání čp. 428 ul. Československé armády, Nové město nad Metují – Kasárnač	6 089 599,67 Kč	6 061 941,57 K
VOŠ, SŠ, ZŠ a MŠ, Hradec Králové, Štefánikova 549	Centrum komplexní odborné podpory pro klienty se sluchovým postižením při VOŠ, SŠ, ZŠ a MŠ Štefánikova – stavební práce II	38 800 520,66 Kč	37 097 573,10 Kč
Léčebna pro dlouhodobě nemocné Hradec Králové	Obnova obvodového pláště budovy LDN HK /fasáda/ a výměna špaletových dřevěných oken – stavební práce	26 060 096,70 Kč	24 842 930,12 Kč
Školní jídelna, Hradec Králové, Hradecká 1219	Snížení energetické náročnosti budovy Školní jídelny v Hradci Králové – stavební práce	22 036 039,63 Kč	21 700 019,94 Kč
Spš el a it, Dobruška, Čs. odboje 670	Oprava omítek – č. akce SM/19/336	999 999,66 Kč	986 799,01 Kč
<b>DODÁVKY</b>			
Královéhradecký kraj	Bryle pro virtuální realitu III	600 000,28 Kč	600 000,00 Kč
Královéhradecký kraj	Nemocniční informační systém Královéhradeckého kraje – dodávka koncových stanic	11 841 665,00 Kč	10 373 632,50 Kč
Královéhradecký kraj	Pořízení přenosných vizualizérů	399 463,35 Kč	399 332,67 Kč
Královéhradecký kraj	Zajištění mobility v Ústavu sociální péče pro mládež DOMEČKY I – dodávka schodišťové sedačky	262 359,46 Kč	223 850,00 Kč
Královéhradecký kraj	Zajištění mobility v Ústavu sociální péče pro mládež DOMEČKY II – dodávka schodišťové sedačky	262 359,46 Kč	223 850,00 Kč
Královéhradecký kraj	Dodávka notebooků	4 399 999,23 Kč	2 786 630,00 Kč
Královéhradecký kraj	Dodávka stavebnic pro žáky a žákyně prvního ročníku základních škol v Královéhradeckém kraji	580 800,00 Kč	579 348,00 Kč
Královéhradecký kraj	Nemocniční informační systém Královéhradeckého kraje – dodávka HW	70 662 573,41 Kč	69 054 881,50 Kč
Královéhradecký kraj	Zvýšení dostupnosti komunitních pobytových služeb v lokalitě Kostelec nad Orlicí – dodávka elektro III	89 285,90 Kč	88 330,00 Kč
SPŠ, OŠ a ZŠ, Nové Město nad Metují	NÁKUP 1ks OSOBNÍHO AUTOMOBILU	299 998,93 Kč	227 425,55 Kč

DODÁVKY			
SPŠ, OŠ a ZŠ, Nové Město nad Metují	NÁKUP 1ks MIKROBUSU	799 999,97 Kč	679 938,36 Kč
SPŠ, OŠ a ZŠ, Nové Město nad Metují	Plynová kotelná – objekt čp. 1035 ul. Českých bratří Nové Město n. Met.	1 099 998,90 Kč	940 775,00 Kč
SPŠ, OŠ a ZŠ, Nové Město nad Metují	ŠABLONY II. – Využití ICT ve výuce	640 000,46 Kč	418 176,00 Kč
SPŠ, Trutnov, Školní 101	Nákladní výtah – Mladé Buky 5/6	1 573 000,00 Kč	974 399,69 Kč
SPŠ Otty Wichterleho, p. o.	Rekonstrukce topení vč. kotelny – DM Velké Poříčí – TDS a BOZP	326 700,00 Kč	251 680,00 Kč
SPŠ a SOŠ, Dvůr Králové nad Labem, p.o.	Modernizace výtahu na budově S	960 740,00 Kč	954 569,00 Kč
SPŠ stavební, Hradec Králové, Pospíšilova tř. 787	Vzduchotechnika hlavní budovy SPŠ stavební HK – zpracování PD včetně autorského dozor a EP	762 300,00 Kč	580 800,00 Kč
Sdružení ozdravoven a léčeben okresu Trutnov	Centrum duševního zdraví RIAPS Trutnov – dodávka nábytku	2 756 188,82 Kč	2 124 101,76 Kč
Sdružení ozdravoven a léčeben okresu Trutnov	Centrum duševního zdraví RIAPS Trutnov – doplňky	141 449,00 Kč	139 990,00 Kč
Sdružení ozdravoven a léčeben okresu Trutnov	Centrum duševního zdraví RIAPS Trutnov – dodávka elektroniky	1 124 090,00 Kč	963 145,48 Kč
SZeŠ a SOU CHKT, Kostelec nad Orlicí	Nákup učební pomůcky – traktor	1 841 983,00 Kč	1 839 200,00 Kč
Zdravotnický holding Královéhradeckého kraje a.s.	Dodávky medicínálních a technických plynů – Oblastní nemocnice Náchod a. s.	21 780 000,00 Kč	20 898 888,00 Kč
Zdravotnický holding Královéhradeckého kraje a.s.	Dodávky medicínálních a technických plynů – Městská nemocnice, a. s.	6 969 600,00 Kč	3 488 012,00 Kč
SLUŽBY			
Centrum investic, rozvoje a inovací	Marketingové služby	2 420 000,00 Kč	501 764,01 Kč
Centrum investic, rozvoje a inovací	Marketingové nástroje +inovace (sdílená značka Královéhradeckého kraje pro vývoj, výzkum a inovace)	3 025 000,00 Kč	2 115 685,00 Kč
Královéhradecký kraj	Rozvoj komunitních sociálních služeb DOZP v lokalitě Jičín – projektová dokumentace	2 988 700,00 Kč	2 159 850,00 Kč
Královéhradecký kraj	Rozvoj komunitních sociálních služeb CHB v lokalitě Jičín – projektová dokumentace	1 996 500,00 Kč	1 790 800,00 Kč
Královéhradecký kraj	Zajištění vzdělávání v sociálních službách	822 800,00 Kč	605 013,31 Kč
Královéhradecký kraj	Modernizace prostor pro vzdělávání a odbornou přípravu – Centrum odborného vzdělávání areál Trutnov, Volanovská – projektová dokumentace	2 420 000,00 Kč	1 764 180,00 Kč
Královéhradecký kraj	Stavební úpravy, rekonstrukce a dostavba Gymnázia Trutnov – modernizace a rekonstrukce křídla budovy pro výuku přírodovědných předmětů – projektová dokumentace	599 999,07 Kč	552 970,00 Kč
Královéhradecký kraj	„II/318 Častolovice, obchvat – oznámení záměru EIA“ v rámci projektu „Rozšíření strategické průmyslové zóny Solnice – Kvasiny a zlepšení veřejné infrastruktury v Královéhradeckém regionu“	943 800,00 Kč	873 862,00 Kč
Královéhradecký kraj	Poskytování služeb elektronických komunikací pro Královéhradecký kraj a jím zřizované příspěvkové organizace a ovládané obchodní společnosti – mobilní hlasové služby a související služby a dodávky	62 920 000,00 Kč	54 035 741,50 Kč
Královéhradecký kraj	Technický dozor stavebníka a koordinátora BOZP na stavební akci „Modernizace Vyšší odborné školy a Střední průmyslové školy, Rychnov nad Kněžnou, U Stadionu 1166 – areál SOU Na Jamách, ocelový přístřešek“	121 000,00 Kč	59 290,00 Kč
Královéhradecký kraj	Zvýšení dostupnosti komunitních pobytových služeb v lokalitě Náchod – zajištění TDS a BOZP	451 330,00 Kč	262 570,00 Kč
Královéhradecký kraj	Transformace ÚSP pro mládež Kvasiny – výstavba v lokalitě Třebechovice pod Orebem – zajištění TDS a BOZP	998 250,00 Kč	665 500,00 Kč
Královéhradecký kraj	Transformace ÚSP pro mládež Kvasiny – rekonstrukce objektu v lokalitě Kostelec nad Orlicí 3 – zajištění TDS a BOZP	451 330,00 Kč	317 988,00 Kč

SLUŽBY			
Královéhradecký kraj	Snížení energetické náročnosti budovy dílen a garáží ÚS Královéhradeckého kraje a.s. – Rychnov n. Kněžnou – zajištění TDS a koordinátora BOZP	1 694 000,00 Kč	1 315 270,00 Kč
Královéhradecký kraj	Zpracování plánu péče o ZCHÚ	636 600,00 Kč	396 285,00 Kč
Královéhradecký kraj	Zajištění péče o ZCHÚ	204 150,00 Kč	169 950,00 Kč
Zdravotnický holding Královéhradeckého kraje a.s.	Provedení auditu ročních účetních závěrek a konsolidované účetní závěrky obchodní společnosti Zdravotnický holding Královéhradeckého kraje a.s. a vybraných dceřiných společností	4 985 200,00 Kč	3 738 900,00 Kč
Zdravotnický holding Královéhradeckého kraje a.s.	Daňové poradenství obchodní společnosti Zdravotnický holding Královéhradeckého kraje a.s. a vybraných dceřiných společností	1 137 400,00 Kč	853 050,00 Kč
Střední průmyslová škola Otty Wichterleho, příspěvková organizace	Rekuperace pro SPŠ Otty Wichterleho – zpracování PD včetně autorského dozor a EP	400 000,59 Kč	227 238,00 Kč
Střední škola gastronomie a služeb, Nová Paka, Masarykovo nám. 2	Zateplení cukrářských dílen SŠGS Nová Paka – zpracování PD včetně autorského dozoru, EP a posouzení ZCHDZ	803 599,72 Kč	578 380,00 Kč
Střední uměleckoprůmyslová škola hudebních nástrojů a nábytku, Hradec Králové, 17. listopadu 1202	Rekuperace – hlavní budova SUPŠ HNN budova, Hradec Králové, 17. listopadu 1202 – zpracování PD včetně autorského dozor a EP	226 875,00 Kč	121 000,00 Kč
SOŠ a SOU, Hradec Králové, Vocelova 1338	Rekuperace tříd školy SOŠ a SOU Hradec Králové, Vocelova 1338 – zpracování PD včetně autorského dozoru a EP	471 900,00 Kč	108 900,00 Kč
VOŠ, SŠ, ZŠ a MŠ, Hradec Králové, Štefánikova 549	Centrum komplexní odborné podpory pro klienty se sluchovým postížením při VOŠ, SŠ, ZŠ a MŠ Štefánikova – TDS a BOZP	484 000,00 Kč	381 150,00 Kč
VOŠ, SŠ, ZŠ a MŠ, Hradec Králové, Štefánikova 549	Rekuperace na VOŠ, SŠ, ZŠ a MŠ, Štefánikova 549, Hradec Králové – zpracování PD včetně autorského dozor a EP	295 278,72 Kč	59 290,00 Kč
Domov důchodců Černožice	Poradenské služby v oblasti vykazování zdravotní péče	968 000,00 Kč	965 580,00 Kč
Léčebna pro dlouhodobě nemocné Hradec Králové	Obnova obvodového pláště budovy LDN HK /fasáda/ a výměna špaletových dřevěných oken – zajištění výkonu TDS a BOZP	629 200,00 Kč	326 700,00 Kč
Školní jídelna, Hradec Králové, Hradecká 1219	Snížení energetické náročnosti budovy Školní jídelny v Hradci Králové – zajištění výkonu TDS a BOZP	847 000,00 Kč	477 950,00 Kč
Domov U Biřičky	Právní podpora a administrace veřejných zakázek II	968 000,00 Kč	16 456,00 Kč
Domov U Biřičky	Poradenské služby v oblasti vykazování zdravotní péče	2 420 000,00 Kč	2 395 000,00 Kč

DYNAMICKÝ NÁKUPNÍ SYSTÉM	MANAGEMENT ZCHÚ KHK 2020		
Královéhradecký kraj	Kosení travních porostů	2 381 180,00 Kč	1 414 085,40 Kč
Královéhradecký kraj	Realizace a obnova značení	257 280,00 Kč	142 022,24 Kč
<b>Celkem</b>		<b>471 688 484,44 Kč</b>	<b>395 613 173,98 Kč</b>



## POUŽITÉ ZKRATKY

<b>BOZP</b>	Bezpečnost a ochrana zdraví při práci	<b>OP VK</b>	Operační program Vzdělávání pro konkurenceschopnost
<b>CIRI</b>	Centrum investic, rozvoje a inovací	<b>OP Z</b>	Operační program Zaměstnanost
<b>ČLA</b>	Česká lesnická akademie	<b>OP ŽP</b>	Operační program Životní prostředí
<b>ČZÚ</b>	Česká zemědělská univerzita	<b>OSPOD</b>	Orgán sociálně-právní ochrany dětí
<b>DPH</b>	Daň z přidané hodnoty	<b>OZE</b>	Obnovitelné zdroje energie
<b>DPS</b>	Dokumentace pro stavební povolení	<b>PZ</b>	Průmyslová zóna
<b>DSP</b>	Dokumentace pro stavební povolení	<b>RAP</b>	Regionální akční plán akční plán Královéhradeckého kraje
<b>DUR</b>	Dokumentace pro územní rozhodnutí/řízení	<b>RIS3</b>	Strategie inteligentní specializace
<b>EPC</b>	Energy performance contracting	<b>RoPD</b>	Rozhodnutí o poskytnutí dotace
<b>ERDF</b>	Evropský fond pro regionální rozvoj	<b>RSK</b>	Regionální stálá konference
<b>ESIF</b>	Evropské strukturální a investiční fondy	<b>SFD</b>	Státní fond dopravní infrastruktury
<b>EU</b>	Evropská unie	<b>SOŠ</b>	Střední odborná škola
<b>EZAK</b>	Elektronický nástroj pro správu veřejných zakázek	<b>SOU</b>	Střední odborné učiliště
<b>HEEP</b>	Hodnocení ekonomické efektivity projektu	<b>SPŠ</b>	Střední průmyslová škola
<b>HZS</b>	Hasičský záchranný sbor	<b>SPZ</b>	Strategická průmyslová zóna
<b>IROP</b>	Integrovaný regionální operační program	<b>SŠ</b>	Střední škola
<b>ISŠ</b>	Integrovaná střední škola	<b>SŠTŘ</b>	Střední škola technická a řemeslná
<b>ITI</b>	Integrované územní investice (z angl. Integrated Territorial Investments)	<b>SUPŠ HNN</b>	Střední uměleckoprůmyslová škola hudebních nástrojů a nábytku
<b>IZ</b>	Investiční záměr	<b>SW</b>	Software
<b>IZS</b>	Integrovaný záchranný systém	<b>TCK</b>	Technologické centrum kraje
<b>KHK</b>	Královéhradecký kraj	<b>TDS</b>	Technický dozor stavby
<b>MAS</b>	Místní akční skupina	<b>TEN-T</b>	Transevropská dopravní síť dopravní síť
<b>MMR</b>	Ministerstvo pro místní rozvoj	<b>ÚOHS</b>	Úřad pro ochranu hospodářské soutěže
<b>MOK</b>	Malá okružní křižovatka	<b>ÚSP</b>	Ústav sociální péče
<b>MŠ</b>	Mateřská škola	<b>UV</b>	Usnesení vlády
<b>NP</b>	Nadzemní podlaží	<b>VOŠ</b>	Vyšší odborná škola
<b>NUTS II</b>	Region soudržnosti	<b>VŠ</b>	Vysoká škola
<b>PPNI</b>	Program na podporu podnikatelských nemovitostí a infrastruktury	<b>ZPS</b>	Změněná pracovní schopnost
<b>PS</b>	Pracovní skupina	<b>ZŠ</b>	Základní škola
<b>OP TP</b>	Operační program Technická pomoc	<b>ZZS KHK</b>	Zdravotnická záchranná služba Královéhradeckého kraje
<b>OP VVI</b>	Operační program Výzkum vývoj pro inovace		
<b>OP VVV</b>	Operační program Výzkum, vývoj a vzdělávání		







---

OD MYŠLENKY K REALIZACI



+420 725 506 842  
+420 495 817 802



[info@cirihk.cz](mailto:info@cirihk.cz)



[www.cirihk.cz](http://www.cirihk.cz)



Centrum investic, rozvoje a inovací  
Regiocentrum Nový pivovar | Evropský dům  
Soukenická 54, 500 03 Hradec Králové



[www.facebook.com/cirihk](https://www.facebook.com/cirihk)